

โรงพยาบาลราชพิพัฒน์
 สำนักงานแพทย์ กรุงเทพมหานคร



เป็นโรงพยาบาลที่ให้บริการอย่างมีมาตรฐาน
 เพื่อให้ประชาชนมีคุณภาพชีวิตที่ดีและพึงพอใจ

ต้นฉบับ
 MASTER

วิธีปฏิบัติงาน
 (WORK INSTRUCTION)

เรื่อง วิธีการปฏิบัติเมื่อบุคลากรเกิดอุบัติเหตุทางการแพทย์
 หมายเลขเอกสาร WI-IC01-004 จำนวนหน้าทั้งหมด 3 หน้า

รายนาม	ตำแหน่ง	ลงนาม	วันที่
ผู้จัดทำ/ผู้รับผิดชอบ	หัวหน้าหน่วยงาน/ผู้ปฏิบัติงาน		23 / 8 / ๖๖
ผู้ทบทวน	หัวหน้าฝ่าย/กลุ่มงาน		
ผู้อนุมัติ	หัวหน้าฝ่าย/กลุ่มงาน		

ประวัติการแก้ไข

แก้ไขครั้งที่	วันที่บังคับใช้	ผู้ขอแก้ไข	ผู้อนุมัติ	รายละเอียดการแก้ไข
01	11 ก.ย. 2549	วิภาดา อภิสิทธิ์	วิภาดา อภิสิทธิ์	ทุกหัวข้อ
02	12 ม.ค. ๖๖	พชก สมณะโชติ	พชก สมณะโชติ	ทุกหัวข้อ

เอกสารเลขที่ FM-DCC01-003:Rev.00
 CONTROLLED DOCUMENT



เป็นโรงพยาบาลที่ให้บริการอย่างมีมาตรฐาน
ผู้ให้บริการมีคุณภาพชีวิตที่ดี และพึงพอใจ

โรงพยาบาลราชพิพัฒน์ สำนักงานแพทย์ กรุงเทพมหานคร
RATCHAPHIPHAT HOSPITAL

หมายเลขเอกสาร
WI-IC01-004

วิธีปฏิบัติงาน
WORK INSTRUCTION

ฉบับแก้ไขครั้งที่ : 02
วันที่บังคับใช้ : 14 มิ.ย. 2551

หน้า
1/4

เรื่อง วิธีการปฏิบัติเมื่อนุคลากรเกิดอุบัติเหตุทางการแพทย์

1. วัตถุประสงค์

- 1.1 เพื่อใช้เป็นแนวทางปฏิบัติเมื่อนุคลากรทางการแพทย์ได้รับอุบัติเหตุจากเข็มหรือของมีคมขณะปฏิบัติงาน
- 1.2 เพื่อใช้เป็นแนวทางปฏิบัติเมื่อนุคลากรทางการแพทย์สัมผัสเลือด หรือสารคัดหลั่งจากผู้ป่วย บริเวณผิวหนังไม่ปกติ เช่น มีแผลหรือเยื่อในปากหรือตา
- 1.3 เพื่อให้สามารถป้องกันการติดเชื้อเอดส์จากการทำงาน
- 1.4 เพื่อช่วยลดการ lâyป้องกันการติดเชื้อเอดส์ที่ไม่จำเป็น

2. ขอบเขต

ครอบคลุมบุคลากรทางการแพทย์ที่ได้สัมผัสสิ่งคัดหลั่งหรือได้รับอุบัติเหตุถูกของมีคมบาดขณะทำงาน

3. นิยามศัพท์

การเกิดอุบัติเหตุขณะปฏิบัติงานทางการแพทย์ หมายถึง การได้รับอุบัติเหตุจากเข็มหรือของมีคมที่สัมผัสเลือดหรือสารคัดหลั่งของผู้ป่วย ครอบคลุมถึงการได้รับอุบัติเหตุรูปแบบอื่น เช่น เลือด และสารคัดหลั่งของผู้ป่วย กระเด็นเข้าตาหรือปากที่อาจจะทำให้เกิดการติดเชื้อ


4. หน้าที่ความรับผิดชอบ

ในและนอกเวลาราชการ - บุคลากรผู้ได้รับอุบัติเหตุปฏิบัติตามแนวทางปฏิบัติและติดต่อแพทย์เวรห้องฉุกเฉินเพื่อให้การปรึกษา
บันทึกแบบฟอร์มรายงานอุบัติเหตุของเจ้าหน้าที่ขณะปฏิบัติงานส่งแพทย์เวร ER ขณะรับคำปรึกษาและส่งที่

ICN

5. อุปกรณ์และเครื่องมือ

- 5.1 สบู่เหลวล้างมือ
- 5.2 Alcohol 70 %
- 5.3 Beta dine Solution 10 % Povidone

 เป็นโรงพยาบาลที่ให้บริการอย่างมีมาตรฐาน ผู้ให้บริการมีคุณภาพชีวิตที่ดี และพึงพอใจ	โรงพยาบาลราชพิพัฒน์ สำนักงานแพทย์ กรุงเทพมหานคร RATCHAPHIPHAT HOSPITAL	หมายเลขเอกสาร WI-IC01-004
	วิธีปฏิบัติงาน WORK INSTRUCTION	ฉบับแก้ไขครั้งที่ : 02 วันที่บังคับใช้ : 14 มี.ค. 2551
เรื่อง วิธีการปฏิบัติเมื่อบุคลากรเกิดอุบัติเหตุทางการแพทย์		

6. ขั้นตอนการปฏิบัติ

6.1 เมื่อได้รับอุบัติเหตุขณะปฏิบัติงาน ดังนี้

- 6.1.1 ได้รับบาดเจ็บจากเข็ม / ของมีคม เปื้อนเลือด เช็ดเลือดออกล้างด้วยน้ำสะอาดและสบู่ เช็ดด้วย Alcohol 70 % และทา 10 % Povidone
- 6.1.2 เลือด/สารคัดหลั่งผู้ป่วยกระเด็นถูกผิว เช็ดเลือดออก ฟอกสบู่ล้างน้ำสะอาดเช็ดด้วย Alcohol 70% และทา 10% Povidine iodine
- 6.1.3 เลือด/สารคัดหลั่งผู้ป่วยกระเด็นเข้าตา ล้างด้วยน้ำสะอาดหลายๆครั้ง อาจใช้ 0.9 % NSS ล้างตาอีกครั้ง
- 6.1.4 เลือด/สารคัดหลั่งผู้ป่วยกระเด็นเข้าปาก บ้วนน้ำลายออก ล้างปาก กลั้วคอด้วยน้ำสะอาดหลายๆครั้ง

6.2 การรายงานในเวลาราชการ

- 6.2.1 บันทึกรายงานการได้รับอุบัติเหตุ FM – IC – 01- 004 Rev.01
- 6.2.2 เจาะเลือดผู้ป่วยตรวจหา Anti HIV โดยให้คำปรึกษาก่อนและหลังเจาะเลือด
 ปรึกษาประธานคณะกรรมการป้องกันและควบคุมการติดเชื้อ(พญ.สุนทรี)หรือแพทย์เวรห้องอุบัติเหตุและฉุกเฉินให้คำปรึกษา Pre- counseling เจาะเลือดส่งตรวจ Anti HIV นำส่งที่หน่วยงาน IC เพื่อส่งตรวจโดยใช้ Tape Code เฉพาะ Rapid test ไซรัทส์ A000วันที่.....(ลงวันที่และเวลาเกิดอุบัติเหตุ)
- 6.2.3 ถ้าผล Anti HIV ของบุคลากร Negative ส่งปรึกษาแพทย์เวร ER เพื่อรับยาต้านไวรัสเอดส์ เริ่มยาใน 1-2 ชั่วโมง โดยแพทย์เขียนใบสั่งยา 1 สัปดาห์ ส่งเบิกยาห้องยาและเจาะเลือดส่งตรวจ CBC Bun Cr LFT พิจารณาดังนี้
 - ความเสี่ยงสูง (High risk) ให้ยา 3TC / AZT / IDV / RTV
 - ความเสี่ยงต่ำ (Low risk) ให้ยา 3TC / AZT
- 6.2.4 Post- counseling โดย ICN / คุณนฤมล / คุณกัจจ ถ้าผล Anti HIV บวกส่งปรึกษาคุณจรี ระหว่างเวลา 08.00 – 15.00 น.
- 6.2.5 หรือถ้าปฏิเสธรับยาต้านไวรัสเอดส์ ให้ส่งใบบันทึกรายงานการได้รับอุบัติเหตุและรับ ใบนัดเจาะเลือดครั้งต่อไปจาก ICN



เป็นโรงพยาบาลที่ให้บริการอย่างมีมาตรฐาน
ผู้ให้บริการมีคุณภาพชีวิตที่ดี และพึงพอใจ

โรงพยาบาลราชพิพัฒน์ สำนักงานแพทย์ กรุงเทพมหานคร
RATCHAPHIPHAT HOSPITAL

หมายเลขเอกสาร
WI-IC01-004


วิธีปฏิบัติงาน
WORK INSTRUCTION

ฉบับแก้ไขครั้งที่ : 02
วันที่บังคับใช้ : 14 ส.ค. ๖๕๕๑

หน้า
3/4

เรื่อง วิธีการปฏิบัติเมื่อบุคลากรเกิดอุบัติเหตุทางการแพทย์

- 6.2.6 หน่วยงาน IC ออกบัตรนัดเพื่อเจาะเลือดติดตามผลข้างเคียงจากการรับประทานยาต้านไวรัสเอดส์โดยตรวจ CBC Bun Cr LFT ในวันที่ 14 และ 28 และเจาะเลือดตรวจหา Anti HIV เพื่อเฝ้าระวังติดตามในเดือนที่ 3 และ 6
- 6.2.7 ICN ส่งสถิติคณะกรรมการความเสี่ยง อนุกรรมการอาชีวอนามัย และคณะกรรมการบริหาร และพัฒนาคุณภาพทุกวันที่ 30 ของเดือน
- 6.2.8 ICN สรุปแบบฟอร์มรายงานอุบัติเหตุของเจ้าหน้าที่ขณะปฏิบัติงานเสนอผู้อำนวยการโรงพยาบาลราชพิพัฒน์
- 6.3 การรายงานนอกเวลาราชการ
 - 6.3.1 เจาะเลือดผู้ป่วยตรวจหา Anti HIV โดยให้คำปรึกษาก่อนและหลังเจาะเลือด
 - 6.3.2 บันทึกรายงานการได้รับอุบัติเหตุ FM – IC 01-004 Rev .01
 - 6.3.3 นำแบบบันทึกปรึกษาแพทย์เวร ER และพยาบาลเวรตรวจการ
 - 6.3.4 แพทย์เวร ER ให้คำปรึกษา Pre- counseling และส่ง Rapid test for Anti HIV ใช้รหัส E000 วันที่.....(ลงวันที่และเวลาเกิดอุบัติเหตุ)
 - 6.3.5 Post- counseling โดยแพทย์เวร ER ถ้าผล Anti HIV ของบุคลากร Positive ส่งบุคลากรรับคำปรึกษากับคุณจตุรีระหว่างเวลา 08.00—15.00 น.
 - 6.3.6 ถ้าผล Anti HIV ของบุคลากร Negative ส่งปรึกษาแพทย์เวร ER ถ้าผู้รับคำปรึกษาตัดสินใจรับยาต้านไวรัสเอดส์ให้เจาะเลือดตรวจ CBC Bun Cr LFT โดยให้สิทธิการรักษาตามปกติในการรับยาต้านไวรัสเอดส์ ให้เริ่มยาใน 1-2 ชั่วโมง โดยแพทย์เขียนใบสั่งยา 1 สัปดาห์ ส่งเบิกยาห้องยาและเจาะเลือดส่งตรวจ CBC Bun Cr LFT
 - 6.3.7 หลักเกณฑ์ในการให้ยาต้านไวรัสเอดส์ พิจารณาดังนี้
ความเสี่ยงสูง (High risk) ให้ยา 3TC / AZT / IDV / RTV
ความเสี่ยงต่ำ (Low risk) ให้ยา 3TC / AZT
 - 6.3.8 หรือถ้าปฏิเสธรับยาต้านไวรัสเอดส์ ให้ส่งใบบันทึกรายงานการได้รับอุบัติเหตุและรับ ใบนัดเจาะเลือดครั้งต่อไปจาก ICN

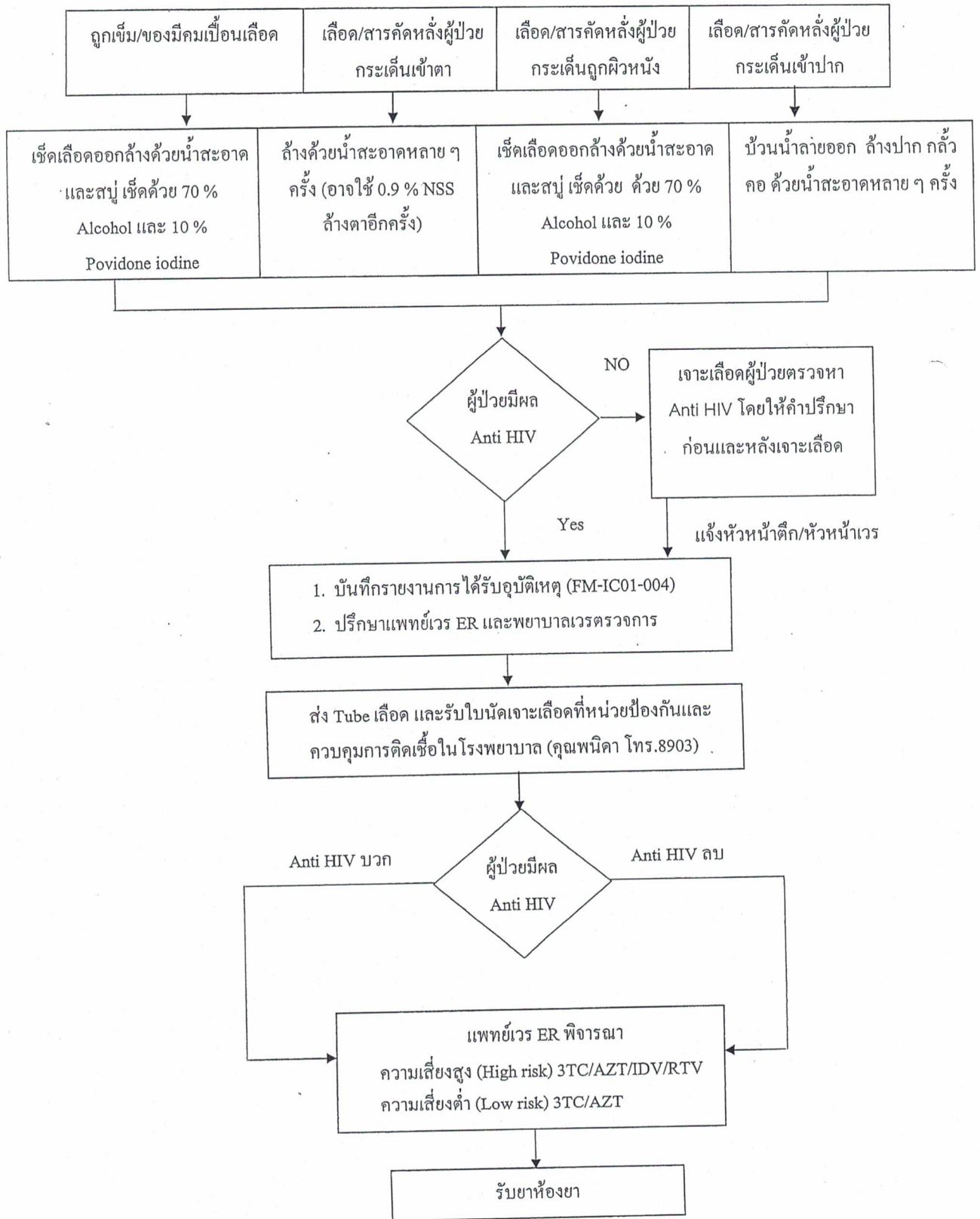
 <p>โรงพยาบาลราชพิพัฒน์ สำนักงานแพทย์</p> <p>เป็นโรงพยาบาลที่ให้บริการอย่างมีมาตรฐาน ผู้ให้บริการมีคุณภาพชีวิตที่ดี และพึงพอใจ</p>	โรงพยาบาลราชพิพัฒน์ สำนักงานแพทย์ กรุงเทพมหานคร RATCHAPHIPHAT HOSPITAL		หมายเลขเอกสาร WI-IC01-004
	วิธีปฏิบัติงาน WORK INSTRUCTION	ฉบับแก้ไขครั้งที่ : 02 วันที่บังคับใช้ : 14 มิ.ย. 2551	หน้า 4/4
เรื่อง วิธีการปฏิบัติเมื่อบุคลากรเกิดอุบัติเหตุทางการแพทย์			

- 6.3.9 หน่วยงาน IC ออกบัตรนัดเพื่อเจาะเลือดติดตามผลข้างเคียงจากการรับประทานยาต้านไวรัส เอ็ดส์ โดยตรวจ CBC Bun Cr LFT ในวันที่ 14 และ 28 และเจาะเลือดตรวจหา Anti HIV เพื่อเฝ้าระวังติดตามในเดือนที่ 3 และ 6
- 6.3.10 ICN ส่งสถิติคณะกรรมการความเสี่ยง อนุกรรมการอาชีวอนามัย และคณะกรรมการบริหาร และพัฒนาคุณภาพทุกวันที่ 30 ของเดือน
- 6.3.11 ICN สรุปแบบฟอร์มรายงานอุบัติเหตุของเจ้าหน้าที่ขณะปฏิบัติงานเสนอผู้อำนวยการ โรงพยาบาลราชพิพัฒน์

แนวทางปฏิบัติเมื่อบุคลากรได้รับอุบัติเหตุจากเข็มหรือของมีคมขณะปฏิบัติงาน

โรงพยาบาลราชพิพัฒน์

ในเวลาราชการ

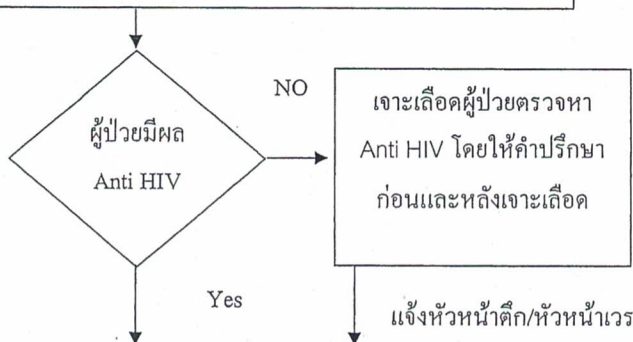


แนวทางปฏิบัติเมื่อบุคลากรได้รับอุบัติเหตุจากเข็มหรือของมีคมขณะปฏิบัติงาน

โรงพยาบาลราชพิพัฒน์

นอกเวลาราชการ

ถูกเข็ม/ของมีคมเป็นเนื้อเลือด	เลือด/สารคัดหลั่งผู้ป่วย กระเด็นเข้าตา	เลือด/สารคัดหลั่งผู้ป่วย กระเด็นถูกผิวหนัง	เลือด/สารคัดหลั่งผู้ป่วย กระเด็นเข้าปาก
เช็ดเลือดออกล้างด้วยน้ำสะอาด และสบู่ เช็ดด้วย 70 % Alcohol และ 10 % Povidone iodine	ล้างด้วยน้ำสะอาดหลายๆ ครั้ง (อาจใช้ 0.9 % NSS ล้างตาอีกครั้ง)	เช็ดเลือดออกล้างด้วยน้ำสะอาด และสบู่ เช็ดด้วย ด้วย 70 % Alcohol และ 10 % Povidone iodine	บ้วนน้ำลายออก ล้างปาก ถ้วน ด้วยน้ำสะอาดหลายๆ ครั้ง



- บันทึกรายงานการได้รับอุบัติเหตุ (FM-IC01-004)
- ปรึกษาแพทย์เวร ER และพยาบาลเวรตรวจการ

แพทย์เวร ER พิจารณาผลเลือดของผู้ป่วย Anti HIV บวก/ลบ
Precounseling ตั้ง Rapid test for Anti HIV
Postcounseling



ส่งรับคำปรึกษา คุณจุรี
ระหว่างเวลา 8.00-15.00 น.

แพทย์เวร ER พิจารณา
ความเสี่ยงสูง (High risk) 3TC/AZT/IDV/RTV
ความเสี่ยงต่ำ (Low risk) 3TC/AZT

รับยาห้องยา

ส่ง Tube เลือด และรับใบนัดเจาะเลือดที่หน่วยป้องกันและ
ควบคุมการติดเชื้อในโรงพยาบาล (คุณพนิดา โทร.8903)

