

Factsheet

บริษัท อนุศาสตร์ จำกัด (มหาชน)



สถานะการเป็นบริษัทจดทะเบียนในตลาดหลักทรัพย์แห่งประเทศไทย (listed) : เป็น ไม่เป็น
ประกอบธุรกิจพัฒนาอสังหาริมทรัพย์เพื่อที่อยู่อาศัย ธุรกิจการให้เช่าอสังหาริมทรัพย์ ธุรกิจให้บริการทางการแพทย์ และธุรกิจ
ท่องเที่ยว เสนอขาย หุ้นระยะยาวไม่ด้อยสิทธิ มีประกันและผู้ออกหุ้นกู้มีสิทธิไถ่ถอนก่อนกำหนด "หุ้นกู้มีประกันของบริษัท
อนุศาสตร์ จำกัด (มหาชน) ครั้งที่ 1/2566 ชุดที่ 1 ครบกำหนดไถ่ถอนปี พ.ศ. 2568 ที่ให้สิทธิผู้ออกหุ้นกู้ในการไถ่ถอนได้ก่อนครบ
กำหนด (หุ้นกู้ชุดที่1)" ระหว่าง วันที่ วันที่ 29 พฤษภาคม - 1 มิถุนายน 2566

ลักษณะตราสาร

อายุ 1 (หนึ่ง) 9 (เก้า) เดือน ปี 17 (สิบเจ็ด) วัน
อัตราดอกเบี้ย ช่วงปีที่ 1 ร้อยละ 7.00 ต่อปี ช่วงปีที่ 2 ร้อยละ
7.05 ต่อปี โดยมีอัตราผลตอบแทนที่แท้จริงโดยเฉลี่ย (Internal
Rate of Return : IRR) ร้อยละ 7.02 ต่อปี
งวดการชำระดอกเบี้ย จ่ายดอกเบี้ยทุก ๆ 3 เดือน
การไถ่ถอนก่อนกำหนด ผู้ออกหุ้นกู้มีสิทธิในการไถ่ถอนก่อนวันครบ
กำหนดไถ่ถอนหุ้นกู้
มูลค่าการเสนอขายชุดที่ 1 ไม่เกิน 450 ล้านบาท โดยหุ้นที่เสนอ
ขายในครั้งนี้ รวมชุดที่ 1 และชุดที่ 2 เสนอขายไม่เกิน 450 ล้านบาท
หลักประกัน โฉนดที่ดิน จำนวน 6 แปลง เนื้อที่ดินรวม 19,615.60
ตารางวา มีมูลค่าประเมินรวมจำนวน 694.11 ล้านบาท ตั้งอยู่ที่
ตำบลจอมเทียน อำเภอสัตหีบ จังหวัดชลบุรี ประเมินโดยบริษัท ที.
เอ.มาเนจเม้นท์ คอร์ปอเรชั่น (1999) จำกัด โดยต้องดำรงอัตราส่วน
ดำรงมูลค่าของหลักประกันต่อหนี้เงินต้นหุ้นกู้ไม่น้อยกว่า 1.50:1
เท่า
ผู้แทนผู้ถือหุ้นกู้ บริษัทหลักทรัพย์ เคพีเอ็ม จำกัด
วัตถุประสงค์การใช้เงิน เพื่อชำระคืนหนี้หุ้นกู้ NUSA244A จำนวน
400.00 ล้านบาท หุ้นกู้ NUSA248A จำนวน 400.00 ล้านบาทและ
หุ้นกู้ NUSA245A จำนวน 50.00 ล้านบาท

รายละเอียดสำคัญอื่น

อันดับ ไม่มี แนวโน้ม -
เมื่อวันที่ - โดย -

อันดับความน่าเชื่อถือ

วันที่ออกตราสาร 2 มิถุนายน พ.ศ. 2566
วันที่ครบกำหนดอายุ 19 มีนาคม พ.ศ. 2568
ประเภทการเสนอขาย ผู้ลงทุนสถาบันและ/หรือผู้ลงทุนรายใหญ่
ผู้จัดจำหน่าย/ผู้ค้า บริษัทหลักทรัพย์ เคพีเอ็ม จำกัด
นายทะเบียนหุ้นกู้ ธนาคาร เกียรติวนิชภัทร จำกัด (มหาชน)

อัตราส่วนทางการเงินที่สำคัญของผู้ออก

อัตราส่วนทางการเงิน (เท่า)	ค่าเฉลี่ย อุตสาหกรรม (ล่าสุด)	ปี2565	ปี2564
อัตราส่วนสภาพคล่อง ¹ (เท่า)	N/A	0.86	0.44
อัตราส่วนสภาพคล่องหมุนเร็ว (Quick ratio) ¹ (เท่า)	N/A	0.03	0.03
ความสามารถในการชำระดอกเบี้ย (ICR) ¹ (เท่า)	N/A	0.35	0.001
หนี้สินที่มีภาระดอกเบี้ยต่อ กำไรก่อน ดอกเบี้ยจ่ายภาษีเงินได้ค่าเสื่อมราคา และค่าตัดจำหน่าย (ร้อยละ)	N/A	46.68	12,681.34
ความสามารถในการชำระภาระผูกพัน (DSCR) ¹ (เท่า)	N/A	(0.04)	0.12
หนี้สินรวมต่อส่วนของผู้ถือหุ้นรวม (D/E ratio) ² (เท่า)	N/A	0.65	1.47
หนี้สินสุทธิต่อส่วนของผู้ถือหุ้น ² (เท่า) (ตามข้อกำหนดสิทธิฯหุ้นกู้)	N/A	0.49	0.77
หนี้สินที่มีภาระดอกเบี้ยต่อส่วนของผู้ ถือหุ้นรวม (เท่า)	N/A	0.50	0.80
หนี้สินที่มีภาระดอกเบี้ยที่ครบกำหนด ภายใน 1 ปีต่อ หนี้สินที่มีภาระดอกเบี้ย ² (ร้อยละ)	N/A	48.30	50.50
เงินกู้ยืมจากสถาบันการเงิน ต่อหนี้สิน ที่มีภาระดอกเบี้ย ² (ร้อยละ)	N/A	12.45	9.32

¹ ยิ่งสูงยิ่งแสดงถึงความสามารถในการชำระคืนสูง / ² ยิ่งสูงยิ่งแสดงถึงหนี้สินที่สูง

ระดับความเสี่ยง

(พิจารณาจากอายุตราสารและอันดับความน่าเชื่อถือ)

ต่ำ 1 2 3 4 5 6 7 8 สูง

เป็นตราสารหนี้ที่ผู้ออกตราสารสามารถไถ่ถอนก่อน
กำหนด

ผลตอบแทนของตราสารรุ่นอื่นในตลาด (YTM)

ไม่มีข้อมูล

ความเสี่ยงของผู้ออก

ความเสี่ยงด้านความสามารถในการชำระหนี้

1. กลุ่มบริษัทต้องพึ่งพิงการออกหุ้นกู้เป็นหลัก หากไม่สามารถ
จัดหาสภาพคล่องหรือไม่สามารถขออนุมัติจากผู้ถือหุ้นกู้เพื่อ
ขยายอายุหุ้นกู้ได้ ผู้ลงทุนจะต้องรับความเสี่ยงในการผิดนัดชำระ
หนี้สูงมาก รวมถึงการเกิดการผิดสัญญาข้ามกัน (Cross Default)
ความเสี่ยงการดำเนินงานอย่างต่อเนื่อง
2. กลุ่มบริษัทมีความไม่แน่นอนที่มีสาระสำคัญที่เกี่ยวข้องกับ
ความสามารถในการดำเนินการต่อเนื่อง โดยผลขาดทุนจากการ
ดำเนินงานอย่างต่อเนื่องติดต่อกันหลายปี และ ณ วันที่ 31 ธ.ค
65 กลุ่มบริษัทมีหนี้สินหมุนเวียนรวมสูงกว่าสินทรัพย์หมุนเวียน
รวมจำนวน 489.41 ล้านบาทและมีขาดทุนสะสมรวมจำนวน
3,168.39 ล้านบาท

ความเสี่ยงที่บริษัทมีการลงทุนในธุรกิจใหม่

3. บริษัทมีการให้กู้ยืมเงินและร่วมลงทุนในกิจการที่เกี่ยวข้องกัน
ซึ่งยังมีความไม่แน่นอนในส่วนการดำเนินการ ทั้งนี้ยอดคงค้าง
เงินให้กู้ยืมแก่กิจการที่เกี่ยวข้องกัน กัน ณ 31 ธ.ค 65 จำนวน
2,101.01 ล้านบาท ทำให้บริษัทมีความเสี่ยงด้านสภาพคล่อง
เพิ่มเติมหาผลการดำเนินงานของธุรกิจใหม่ไม่เป็นไปตามคาด
ความเสี่ยงจากการค้าประกันจำนวนมาก

4. บริษัทฯ ได้มีการค้าประกันเงินกู้ยืมแก่บริษัทย่อย และบริษัทที่
เกี่ยวข้องกัน จำนวน 4 รายการ จำนวนรวมไม่เกิน 1,055 ล้าน
บาท หากเกิดเหตุการณ์ผิดนัดชำระหนี้ดังกล่าว ทำให้สภาพ
คล่องไม่เพียงพอที่จะสามารถชำระหนี้ได้ในทันที อาจส่งผลให้
เกิดการผิดสัญญาข้ามกัน (Cross Default)

ความเสี่ยงผู้สอบบัญชีให้ความเห็นอย่างมีเงื่อนไข

5. ผู้สอบบัญชีได้มีความเห็นอย่างมีเงื่อนไขในงบปี 2564 และ ปี
2565 จากการเข้าชื่อโรงแรม แห่งหนึ่งในประเทศเยอรมันของ
กลุ่มบริษัท ซึ่งไม่สามารถสรุปได้ว่าจำเป็นต้องปรับปรุงมูลค่า
รายการที่เกี่ยวข้องกับการเข้าชื่อโรงแรมดังกล่าวหรือไม่ เพียงใด
ความเสี่ยงหลักประกัน

6. หลักประกันหุ้นกู้ชุดนี้คือ ที่ดิน มีความเสี่ยงในการบังคับจำนอง
ขายทอดตลาด โดยราคาซื้อขายขึ้นกับภาวะตลาดในขณะนั้น
และกระบวนการบังคับจำนองจะต้องผ่านชั้น ตอนในชั้นศาลซึ่ง
อาจใช้ระยะเวลาในการดำเนินการ ทั้งนี้ผู้ออกหุ้นกู้ยังต้องดำรง
มูลค่าของทรัพย์สินที่เป็นหลักประกัน ต่อมูลค่ารวมของหุ้นกู้ไม่
น้อยกว่า 1.50 : 1 หากมูลค่าหลักประกันตามประเมินลดลงต่ำ
กว่าที่กำหนดไว้ ผู้ออกหุ้นกู้จะต้องหาทรัพย์สินทดแทนมา
เพิ่มเติมตามข้อกำหนดสิทธิฯ (ข้อ 6.3)

(รายละเอียดตามแบบ Filing ส่วนที่ 3.2(3)

ปัจจัย ความเสี่ยง)

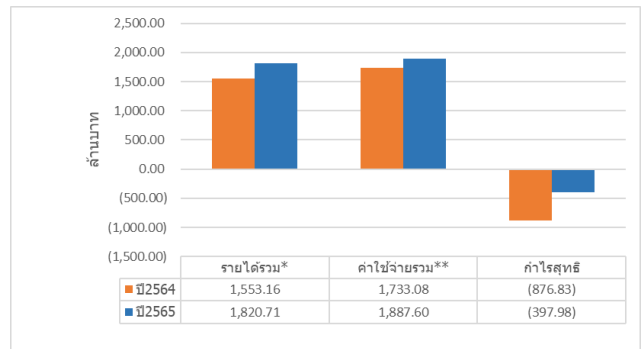
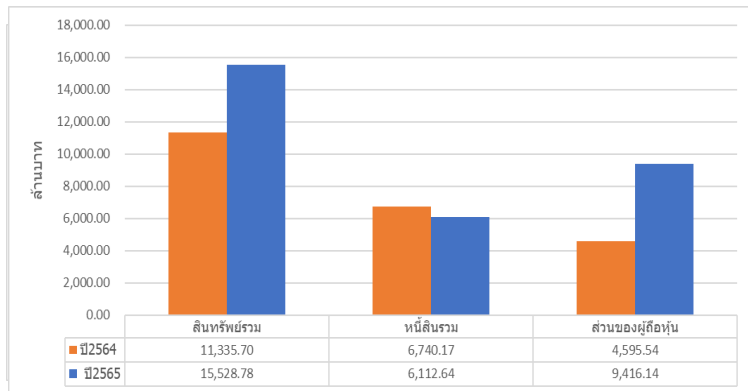
หนังสือชี้ชวน
(filing)
SCAN HERE



ข้อกำหนดในการดำรงอัตราส่วนทางการเงิน

บริษัทฯ จะดำรงไว้ซึ่งอัตราส่วนของ "หนี้สินสุทธิ" ต่อ "ส่วนของผู้ถือหุ้น" (Net Debt to Equity Ratio) ตามนิยามที่ระบุไว้ในข้อกำหนดสิทธิในอัตราส่วนไม่เกิน 2.5:1 เท่า ณ วันสิ้นงวดบัญชีรายไตรมาสหรือสิ้นปีบัญชีตลอดอายุหุ้นกู้

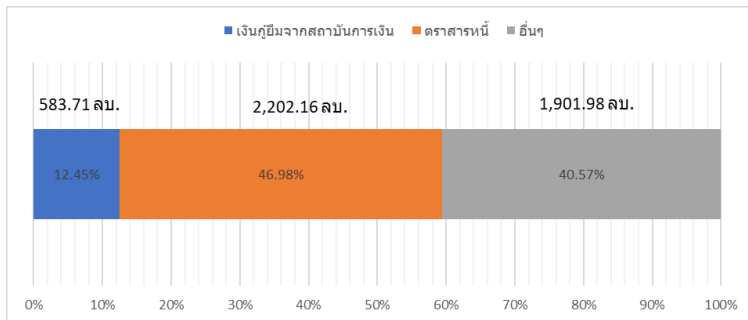
สรุปฐานะการเงินและผลการดำเนินงานตามงบการเงินรวมย้อนหลัง 2 ปีและประจำปีล่าสุด



หมายเหตุ: *รายได้รวม หมายถึง รายได้รวมตามงบการเงิน โดยบวก/ลบกับส่วนแบ่งกำไร (ขาดทุน) จากเงินลงทุนในบริษัทร่วมและเงินลงทุนในการร่วมค่า
**ค่าใช้จ่ายรวม หมายถึง ค่าใช้จ่ายรวมตามงบการเงิน โดยไม่นับรวมดอกเบี้ยจ่ายหรือต้นทุนทางการเงินอื่นๆ จากกิจกรรมจัดหาเงินทุน และภาษีเงินได้

สัดส่วนหนี้ที่มีภาระดอกเบี้ยของผู้ออก

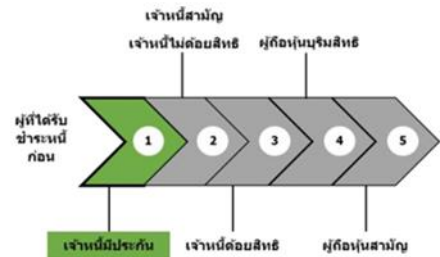
ณ วันที่ 31 ธันวาคม พ.ศ 2565



หมายเหตุ: รายการอื่นๆ ได้แก่ หนี้สินจากสัญญาเช่า เงินกู้ยืมจากกิจการที่เกี่ยวข้องและเงินกู้ยืมจากบริษัทอื่น

ลำดับการได้รับชำระหนี้

เมื่อผู้ออกถูกพิทักษ์ทรัพย์ ถูกศาลพิพากษาให้ล้มละลาย หรือมีการชำระบัญชีเพื่อการเลิกบริษัท



ลักษณะพิเศษและความเสี่ยงสำคัญของตราสาร

- ผู้ออกตราสารและตราสารไม่ได้มีการจัดอันดับความน่าเชื่อถือ อาจมีผลตอบแทนที่สูง แต่ก็มีความเสี่ยงที่สูงด้วยเช่นกัน ดังนั้นผู้ลงทุนควรศึกษาและทำความเข้าใจเกี่ยวกับลักษณะตราสาร รวมถึงวิเคราะห์ความเสี่ยงของผู้ออกตราสารก่อนตัดสินใจลงทุน
- ตราสารชนิดนี้มีการให้สิทธิไถ่ถอนหุ้นกู้ก่อนวันครบกำหนดไถ่ถอนหุ้นกู้โดยผู้ออกหุ้นกู้ (Call Option) ส่งผลให้ผู้ถือตราสารมีความเสี่ยงที่จะเสียโอกาสในการได้รับผลตอบแทนที่สูงจากการลงทุนในตราสารที่เสนอขาย หากผู้ออกตราสารใช้สิทธิไถ่ถอนในช่วงที่อัตราดอกเบี้ยในตลาดลดลงต่ำกว่าอัตราดอกเบี้ยของตราสาร
- การลงทุนในตราสารหนี้ชนิดนี้ไม่ใช่เงินฝาก ผู้ลงทุนต้องพิจารณาความสามารถในการชำระคืนของผู้ออกอย่างรอบคอบ
- เนื่องจากตลาดตราสารหนี้ในประเทศไทยมีสภาพคล่องต่ำ ส่งผลให้การขายตราสารก่อนครบกำหนดไถ่ถอนในตลาดรองนั้นอาจได้รับมูลค่าของตราสารลดลงหรือเพิ่มขึ้นได้โดยขึ้นอยู่กับสถานะและต้องการของตลาดในขณะนั้น
- ตราสารหนี้ชนิดนี้เป็นตราสารหนี้ที่จำกัดให้มีการเสนอขายและเปลี่ยนมือได้เฉพาะในกลุ่มผู้ลงทุนสถาบันและ/หรือผู้ลงทุนรายใหญ่เท่านั้น จะไม่สามารถขายหรือโอนให้แก่บุคคลใดๆ ที่ไม่ได้อยู่ในกลุ่มผู้ลงทุนดังกล่าวได้ เว้นแต่เป็นการโอนทางมรดก
- ผู้ออกตราสารจะต้องดำรงมูลค่าของทรัพย์สินที่เป็นหลักประกัน ต่อมูลค่ารวมของหุ้นกู้ที่ยังมีได้ไถ่ถอนทั้งหมดในทุกขณะตลอดอายุตราสารไม่น้อยกว่า 1.50 : 1

คำเตือนและข้อมูลแจ้งเตือนอื่น

- การอนุมัติจากสำนักงาน ก.ล.ด. ไม่ได้หมายความว่าแนะนำให้ลงทุน ประกันการชำระหนี้ ผลตอบแทน เงินต้น หรือรับรองความถูกต้องของข้อมูล
- ข้อมูลสรุปนี้เป็นส่วนหนึ่งของหนังสือชี้ชวน (filing) ซึ่งเป็นเพียงข้อมูลสรุปเกี่ยวกับการเสนอขาย ลักษณะและความเสี่ยงของหลักทรัพย์และบริษัทที่ออกและเสนอขายหลักทรัพย์ ดังนั้น ผู้ลงทุนต้องวิเคราะห์ความเสี่ยงและศึกษาข้อมูลจากหนังสือชี้ชวน (filing)
- บริษัท "ไม่มี" ประวัติการผิดนัดชำระหนี้ดอกเบี้ยหรือเงินต้นของตราสารหนี้ หรือผิดนัดชำระหนี้เงินกู้ยืมจากธนาคารพาณิชย์ บริษัทเงินทุน บริษัทเครดิตฟองซิเอร์ หรือสถาบันการเงินที่มีกฎหมายเฉพาะจัดตั้งขึ้นโดยดูประวัติย้อนหลัง 3 ปีจากบริษัทข้อมูลเครดิตแห่งชาติ และงบการเงิน ที่ตรวจสอบโดยผู้สอบบัญชีรับอนุญาต
- หุ้นกู้ที่เสนอขายในครั้งนี้มี 4 ชุดดังนี้ (1) หุ้นกู้ชุดที่ 1 อายุ 1 ปี 9 เดือน 17 วัน อัตราผลตอบแทนที่แท้จริงโดยเฉลี่ย 7.02% ต่อปี (2) หุ้นกู้ชุดที่ 2 อายุ 2 ปี 4 เดือน 14 วัน อัตราผลตอบแทนที่แท้จริงโดยเฉลี่ย 7.04% ต่อปี (3) หุ้นกู้ชุดที่ 3 อายุ 1 ปี 9 เดือน 3 วัน อัตราผลตอบแทนที่แท้จริงโดยเฉลี่ย 7.02% ต่อปี (4) หุ้นกู้ชุดที่ 4 อายุ 2 ปี 4 เดือน อัตราผลตอบแทนที่แท้จริงโดยเฉลี่ย 7.04% ต่อปี และผู้ออกหุ้นกู้ไม่ได้จัดอันดับความน่าเชื่อถือ โดยหุ้นกู้แต่ละชุดมีระดับความเสี่ยงของหุ้นกู้ที่แตกต่างกัน หุ้นกู้มีอายุมากกว่าจะมีระดับความเสี่ยงที่สูงกว่า

Factsheet

บริษัท ฤๅศาศิริ จำกัด (มหาชน)



สถานะการเป็นบริษัทจดทะเบียนในตลาดหลักทรัพย์แห่งประเทศไทย (listed) : เป็น ไม่เป็น
 ประกอบธุรกิจพัฒนาอสังหาริมทรัพย์เพื่อที่อยู่อาศัย ธุรกิจการให้เช่าอสังหาริมทรัพย์ ธุรกิจให้บริการทางการแพทย์ และธุรกิจท่องเที่ยว เสนอขาย หุ้นระยะยาวไม่ด้อยสิทธิ มีประกันและผู้ออกหุ้นกู้มีสิทธิไถ่ถอนก่อนกำหนด "หุ้นกู้มีประกันของบริษัท ฤๅศาศิริ จำกัด (มหาชน) ครั้งที่ 1/2566 ชุดที่ 2 ครบกำหนดไถ่ถอนปี พ.ศ. 2568 ที่ให้สิทธิผู้ออกหุ้นกู้ในการไถ่ถอนได้ก่อนครบกำหนด (หุ้นกู้ชุดที่ 2)" ระหว่าง วันที่ 29 พฤษภาคม - 1 มิถุนายน 2566

ลักษณะตราสาร

อายุ 2 (สอง) ปี 4 (สี่) เดือน 14 (สิบสี่) วัน
 อัตราดอกเบี้ย ช่วงปีที่ 1 ร้อยละ 7.00 ต่อปี ช่วงปีที่ 2 ร้อยละ 7.05 ต่อปี ช่วงปีที่ 3 ร้อยละ 7.15 ต่อปี โดยมีอัตราผลตอบแทนที่แท้จริงโดยเฉลี่ย (Internal Rate of Return : IRR) ร้อยละ 7.04 ต่อปี

งวดการชำระดอกเบี้ย จ่ายดอกเบี้ยทุกๆ 3 เดือน
 การไถ่ถอนก่อนกำหนด ผู้ออกหุ้นกู้มีสิทธิในการไถ่ถอนก่อนวันครบกำหนดไถ่ถอนหุ้นกู้
 มูลค่าการเสนอขายชุดที่ 2 ไม่เกิน 450 ล้านบาท โดยหุ้นกู้ที่เสนอขายในครั้งนี้อยู่รวมชุดที่ 1 และชุดที่ 2 เสนอขายไม่เกิน 450 ล้านบาท หลักประกัน โฉนดที่ดิน จำนวน 6 แปลง เนื้อที่ดินรวม 19,615.60 ตารางวา มีมูลค่าประเมินรวมจำนวน 691.80 ล้านบาท ตั้งอยู่ที่ตำบลจอมเทียน อำเภอสัตตหีบ จังหวัดชลบุรี ประเมินโดยบริษัท ที.เอ.มาเนจเม้นท์ คอร์ปอเรชั่น (1999) จำกัด โดยต้องดำรงอัตราส่วนต่อมูลค่าของหลักประกันต่อหนี้เงินต้นหุ้นกู้ไม่น้อยกว่า 1.50:1 เท่า

ผู้แทนผู้ถือหุ้น บริษัทหลักทรัพย์ เคพีเอ็ม จำกัด
 วัตถุประสงค์การใช้เงิน เพื่อชำระคืนหนี้หุ้นกู้ NUSA244A จำนวน 400.00 ล้านบาท หุ้นกู้ NUSA248A จำนวน 400.00 ล้านบาท และหุ้นกู้ NUSA245A จำนวน 50.00 ล้านบาท

อันดับความน่าเชื่อถือ

อันดับ ไม่มี แนวโน้ม -
 เมื่อวันที่ - โดย -

รายละเอียดสำคัญอื่น

วันที่ออกตราสาร 2 มิถุนายน พ.ศ. 2566
 วันที่ครบกำหนดอายุ 16 ตุลาคม พ.ศ. 2568
 ประเภทการเสนอขาย ผู้ลงทุนสถาบันและ/หรือผู้ลงทุนรายใหญ่
 ผู้จัดการจำหน่าย/ผู้ค้า บริษัทหลักทรัพย์ เคพีเอ็ม จำกัด
 นายทะเบียนหุ้นกู้ ธนาคาร เกียรตินาคินภัทร จำกัด (มหาชน)

อัตราส่วนทางการเงินที่สำคัญของผู้ออก

อัตราส่วนทางการเงิน (เท่า)	ค่าเฉลี่ยอุตสาหกรรม (ล่าสุด)	ปี 2565	ปี 2564
อัตราส่วนสภาพคล่อง ¹ (เท่า)	N/A	0.86	0.44
อัตราส่วนสภาพคล่องหมุนเร็ว (Quick ratio) ¹ (เท่า)	N/A	0.03	0.03
ความสามารถในการชำระดอกเบี้ย (ICR) ¹ (เท่า)	N/A	0.35	0.001
หนี้สินที่มีภาระดอกเบี้ยต่อ กำไรก่อนดอกเบี้ยจ่ายภาษีเงินได้ค่าเสื่อมราคา และค่าตัดจำหน่าย (ร้อยละ)	N/A	46.68	12,681.34
ความสามารถในการชำระภาระผูกพัน (DSCR) ¹ (เท่า)	N/A	(0.04)	0.12
หนี้สินรวมต่อส่วนของผู้ถือหุ้นรวม (D/E ratio) ² (เท่า)	N/A	0.65	1.47
หนี้สินสุทธิต่อส่วนของผู้ถือหุ้น ² (เท่า) (ตามข้อกำหนดสิทธิฯหุ้นกู้)	N/A	0.49	0.77
หนี้สินที่มีภาระดอกเบี้ยต่อส่วนของผู้ถือหุ้นรวม (เท่า)	N/A	0.50	0.80
หนี้สินที่มีภาระดอกเบี้ยที่ครบกำหนดภายใน 1 ปีต่อ หนี้สินที่มีภาระดอกเบี้ย ² (ร้อยละ)	N/A	48.30	50.50
เงินกู้ยืมจากสถาบันการเงิน ต่อหนี้สินที่มีภาระดอกเบี้ย ² (ร้อยละ)	N/A	12.45	9.32

¹ ยิ่งสูงยิ่งแสดงถึงความสามารถในการชำระคืนสูง / ² ยิ่งสูงยิ่งแสดงถึงหนี้สินที่สูง

ระดับความเสี่ยง

(พิจารณาจากอายุตราสารและอันดับความน่าเชื่อถือ)



เป็นตราสารหนี้ที่ผู้ออกตราสารสามารถไถ่ถอนก่อน

ผลตอบแทนของตราสารรุ่นอื่นในตลาด (YTM)

ไม่มีข้อมูล

ความเสี่ยงของผู้ออก

ความเสี่ยงด้านความสามารถในการชำระหนี้

1. กลุ่มบริษัทต้องพึ่งพิงการออกหุ้นกู้เป็นหลัก หากไม่สามารถจัดหาสภาพคล่องหรือไม่สามารถขออนุมัติจากผู้ถือหุ้นกู้เพื่อขยายอายุหุ้นกู้ได้ ผู้ลงทุนจะต้องรับความเสี่ยงในการผิดนัดชำระหนี้สูงมาก รวมถึงการเกิดการผิดสัญญาข้ามกัน (Cross Default)
 ความเสี่ยงการดำเนินงานอย่างต่อเนื่อง
 2. กลุ่มบริษัทมีความไม่แน่นอนที่มีสาระสำคัญที่เกี่ยวข้องกับความสามารถในการดำเนินการต่อเนื่อง โดยผลขาดทุนจากการดำเนินงานอย่างต่อเนื่องติดต่อกันหลายปี และ ณ วันที่ 31 ธ.ค 65 กลุ่มบริษัทมีหนี้สินหมุนเวียนรวมสูงกว่าสินทรัพย์หมุนเวียนรวมจำนวน 489.41 ล้านบาทและมีขาดทุนสะสมรวมจำนวน 3,168.39 ล้านบาท

ความเสี่ยงที่บริษัทมีการลงทุนในธุรกิจใหม่

3. บริษัทมีการให้กู้ยืมเงินและรวมลงทุนในกิจการที่เกี่ยวข้องกัน ซึ่งยังมีความไม่แน่นอนในส่วนการดำเนินการ ทั้งนี้ยอดคงค้างเงินให้กู้ยืมแก่กิจการที่เกี่ยวข้องกัน กัน ณ 31 ธ.ค 65 จำนวน 2,101.01 ล้านบาท ทำให้บริษัทมีความเสี่ยงด้านสภาพคล่องเพิ่มเติมหาผลการดำเนินงานของธุรกิจใหม่ไม่เป็นไปตามคาด
 ความเสี่ยงจากการค้าประกันจำนวนมาก

4. บริษัทฯ ได้มีการค้าประกันเงินกู้ยืมแก่บริษัทย่อย และบริษัทที่เกี่ยวข้องกัน จำนวน 4 รายการ จำนวนรวมไม่เกิน 1,055 ล้านบาท หากเกิดเหตุการณ์ผิดนัดชำระหนี้ดังกล่าว ทำให้สภาพคล่องไม่เพียงพอที่จะสามารถชำระหนี้ได้ในทันที อาจส่งผลให้เกิดการผิดสัญญาข้ามกัน (Cross Default)

ความเสี่ยงผู้สอบบัญชีให้ความเห็นอย่างมีเงื่อนไข

5. ผู้สอบบัญชีได้มีความเห็นอย่างมีเงื่อนไขในงบปี 2564 และ ปี 2565 จากการเข้าซื้อโรงแรม แห่งหนึ่งในประเทศเยอรมันของกลุ่มบริษัท ซึ่งไม่สามารถสรุปได้ว่าจำเป็นต้องปรับปรุงมูลค่ารายการที่เกี่ยวข้องกับการเข้าซื้อโรงแรมดังกล่าวหรือไม่เพียงใด

ความเสี่ยงหลักประกัน

6. หลักประกันหุ้นกู้ชุดนี้คือ ที่ดิน มีความเสี่ยงในการบังคับจำนองขายทอดตลาด โดยราคาซื้อขายขึ้นกับภาวะตลาดในขณะนั้น และกระบวนการบังคับจำนองจะต้องผ่านชั้น ตอนในชั้นศาลซึ่งอาจใช้ระยะเวลาในการดำเนินการ ทั้งนี้ผู้ออกหุ้นกัวยังต้องดำรงมูลค่าของทรัพย์สินที่เป็นหลักประกัน ต่อมูลค่ารวมของหุ้นกู้ไม่น้อยกว่า 1.50 : 1 หากมูลค่าหลัก ประกันตามประเมินลดลงต่ำกว่าที่กำหนดไว้ ผู้ออกหุ้นกู้จะต้องหาทรัพย์สินทดแทนมาเพิ่มเติมตามข้อกำหนดสิทธิฯ (ข้อ 6.3)

(รายละเอียดตามแบบ Filing ส่วนที่ 3.2(3))

ปัจจัย ความเสี่ยง)

หนังสือชี้ชวน

(filing)

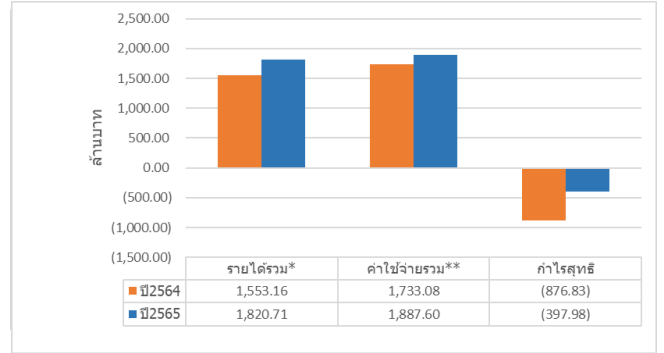
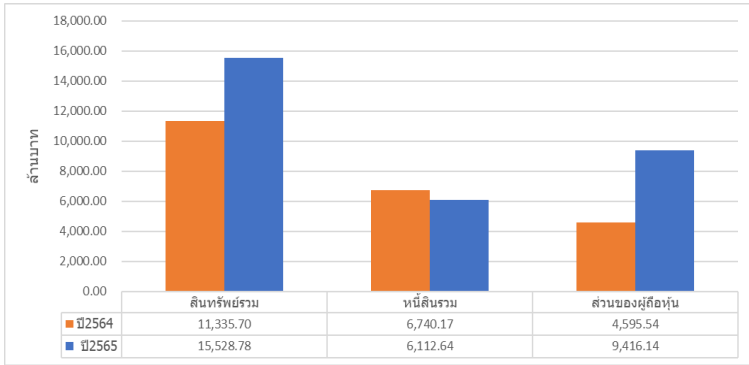
SCAN HERE



ข้อกำหนดในการดำรงอัตราส่วนทางการเงิน

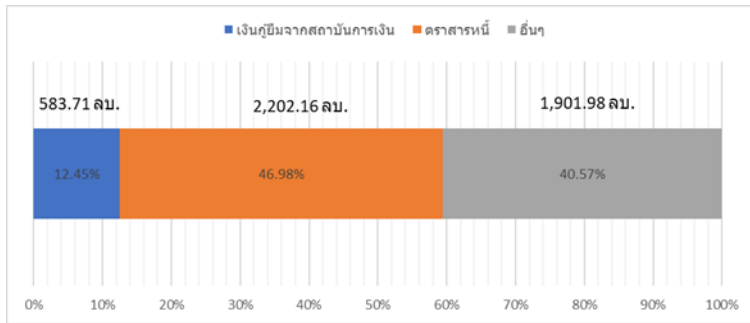
บริษัทฯ จะดำรงไว้ซึ่งอัตราส่วนของ "หนี้สินสุทธิ" ต่อ "ส่วนของผู้ถือหุ้น" (Net Debt to Equity Ratio) ตามนิยามที่ระบุไว้ในข้อกำหนดสิทธิในอัตราส่วนไม่เกิน 2.5:1 เท่า ณ วันสิ้นงวดบัญชีรายไตรมาสหรือสิ้นปีบัญชีตลอดอายุหุ้นกู้

สรุปฐานะการเงินและผลการดำเนินงานตามงบการเงินรวมย้อนหลัง 2 ปีและไตรมาสแรกของปีล่าสุด



สัดส่วนหนี้ที่มีภาระดอกเบี้ยของผู้ออก

ณ วันที่ 31 ธันวาคม พ.ศ 2565

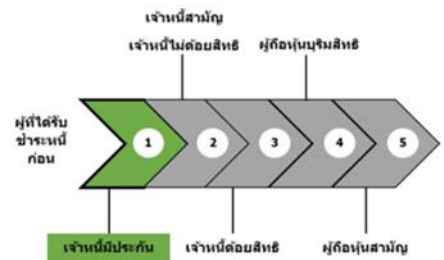


หมายเหตุ: รายการอื่นๆ ได้แก่ หนี้สินจากสัญญาเช่า เงินกู้ยืมจากกิจการที่เกี่ยวข้องและเงินกู้ยืมจากบริษัทอื่น

หมายเหตุ: *รายได้รวม หมายถึง รายได้รวมตามงบการเงิน โดยบวก/ลบกับส่วนแบ่งกำไร (ขาดทุน) จากเงินลงทุนในบริษัทร่วมและเงินลงทุนในการร่วมค้า
**ค่าใช้จ่ายรวม หมายถึง ค่าใช้จ่ายรวมตามงบการเงิน โดยไม่นับรวมดอกเบี้ยจ่ายหรือต้นทุนทางการเงินอื่นๆ จากกิจกรรมจัดหาเงินทุน และภาษีเงินได้

ลำดับการได้รับชำระหนี้

เมื่อผู้ออกถูกพิทักษ์ทรัพย์ ถูกศาลพิพากษาให้ล้มละลาย หรือมีการชำระบัญชีเพื่อการเลิกบริษัท



ลักษณะพิเศษและความเสี่ยงสำคัญของตราสาร

- ผู้ออกตราสารและตราสารไม่ได้มีการจัดอันดับความน่าเชื่อถือ อาจมีผลตอบแทนที่สูง แต่ก็มีความเสี่ยงที่สูงด้วยเช่นกัน ดังนั้นผู้ลงทุนควรศึกษาและทำความเข้าใจเกี่ยวกับลักษณะตราสาร รวมถึงวิเคราะห์ความเสี่ยงของผู้ออกตราสารก่อนตัดสินใจลงทุน
- ตราสารชุดนี้มีการให้สิทธิไถ่ถอนหุ้นกู้ก่อนวันครบกำหนดไถ่ถอนหุ้นกู้โดยผู้ออกหุ้นกู้ (Call Option) ส่งผลให้ผู้ออกตราสารมีความเสี่ยงที่จะเสียโอกาสในการได้รับผลตอบแทนที่สูงจากการลงทุนในตราสารที่เสนอขาย หากผู้ออกตราสารใช้สิทธิไถ่ถอนในช่วงที่อัตราดอกเบี้ยในตลาดลดต่ำกว่าอัตราดอกเบี้ยของตราสาร
- การลงทุนในตราสารชุดนี้ไม่ใช่เงินฝาก ผู้ลงทุนต้องพิจารณาความสามารถในการชำระคืนของผู้ออกอย่างรอบคอบ
- เนื่องจากตลาดตราสารหนี้ในประเทศไทยมีสภาพคล่องต่ำ ส่งผลให้การขายตราสารก่อนครบกำหนดไถ่ถอนในตลาดรองนั้น อาจได้รับมูลค่าของตราสารลดลงหรือเพิ่มขึ้นได้โดยขึ้นอยู่กับสถานะและต้องการของตลาดในขณะนั้น
- ตราสารชุดนี้เป็นตราสารหนี้ที่จำกัดให้มีการเสนอขายและเปลี่ยนมือได้เฉพาะในกลุ่มผู้ลงทุนสถาบันและ/หรือผู้ลงทุนรายใหญ่เท่านั้น จะไม่สามารถขายหรือโอนให้แก่บุคคลใดๆ ที่ไม่ได้อยู่ในกลุ่มผู้ลงทุนดังกล่าวได้ เว้นแต่เป็นการโอนทางมรดก
- ผู้ออกตราสารจะต้องดำรงมูลค่าของทรัพย์สินที่เป็นหลักประกัน ต่อมูลค่ารวมของหุ้นกู้ที่ยังมีได้ไถ่ถอนทั้งหมดในทุกขณะตลอดอายุตราสารไม่น้อยกว่า 1.50 : 1

คำเตือนและข้อมูลแจ้งเตือนอื่น

- การอนุมัติจากสำนักงาน ก.ล.ด. ไม่ได้หมายความว่าแนะนำให้ลงทุน ประกันการชำระหนี้ ผลตอบแทน เงินต้น หรือรับรองความถูกต้องของข้อมูล
- ข้อมูลสรุปนี้เป็นส่วนหนึ่งของหนังสือชี้ชวน (filing) ซึ่งเป็นเพียงข้อมูลสรุปเกี่ยวกับการเสนอขาย ลักษณะและความเสี่ยงของหลักทรัพย์และบริษัทที่ออกและเสนอขายหลักทรัพย์ ดังนั้น ผู้ลงทุนต้องวิเคราะห์ความเสี่ยงและศึกษาข้อมูลจากหนังสือชี้ชวน (filing) บริษัท "ไม่มี" ประสิทธิภาพค้ำประกันดอกเบี้ยหรือเงินต้นของตราสารหนี้ หรือค้ำประกันชำระหนี้เงินกู้ยืมจากธนาคารพาณิชย์ บริษัทเงินทุน บริษัทเครดิตฟองซิเอร์ หรือสถาบันการเงินที่มีกฎหมายเฉพาะจัดตั้งขึ้นโดยดูประวัติย้อนหลัง 3 ปีจากบริษัทข้อมูลเครดิตแห่งชาติ และงบการเงิน ที่ตรวจสอบโดยผู้สอบบัญชีรับอนุญาต
- หุ้นกู้ที่เสนอขายในครั้งนี้มี 4 ชุดดังนี้ (1) หุ้นกู้ชุดที่ 1 อายุ 1 ปี 9 เดือน 17 วัน อัตราผลตอบแทนที่แท้จริงโดยเฉลี่ย 7.02% ต่อปี (2) หุ้นกู้ชุดที่ 2 อายุ 2 ปี 4 เดือน 14 วัน อัตราผลตอบแทนที่แท้จริงโดยเฉลี่ย 7.04% ต่อปี (3) หุ้นกู้ชุดที่ 3 อายุ 1 ปี 9 เดือน 3 วัน อัตราผลตอบแทนที่แท้จริงโดยเฉลี่ย 7.02% ต่อปี (4) หุ้นกู้ชุดที่ 4 อายุ 2 ปี 4 เดือน อัตราผลตอบแทนที่แท้จริงโดยเฉลี่ย 7.04% ต่อปี และผู้ออกหุ้นกู้ไม่ได้จัดอันดับความน่าเชื่อถือ โดยหุ้นกู้แต่ละชุดมีระดับความเสี่ยงของหุ้นกู้ที่แตกต่างกัน หุ้นกู้มีอายุมากกว่าจะมีระดับความเสี่ยงที่สูงกว่า

Factsheet

บริษัท อนุศาสตร์ จำกัด (มหาชน)



สถานะการเป็นบริษัทจดทะเบียนในตลาดหลักทรัพย์แห่งประเทศไทย (listed) : เป็น ไม่เป็น
ประกอบธุรกิจพัฒนาอสังหาริมทรัพย์เพื่อที่อยู่อาศัย ธุรกิจการให้เช่าอสังหาริมทรัพย์ ธุรกิจให้บริการทางการแพทย์ และธุรกิจ
ท่องเที่ยว เสนอขาย หุ้นระยะยาวไม่ด้อยสิทธิ มีประกันและผู้ออกหุ้นกู้มีสิทธิไถ่ถอนก่อนกำหนด "หุ้นกู้มีประกันของบริษัท
อนุศาสตร์ จำกัด (มหาชน) ครั้งที่ 1/2566 ชุดที่ 3 ครบกำหนดไถ่ถอนปี พ.ศ. 2568 ที่ให้สิทธิผู้ออกหุ้นกู้ในการไถ่ถอนได้ก่อนครบ
กำหนด (หุ้นกู้ชุดที่3)" ระหว่าง วันที่ 13 – 15 มิถุนายน 2566

ลักษณะตราสาร

อายุ 1 (หนึ่ง) 9 (เก้า) เดือน ปี 3 (สาม) วัน
อัตราดอกเบี้ย ช่วงปีที่ 1 ร้อยละ 7.00 ต่อปี ช่วงปีที่ 2 ร้อยละ
7.05 ต่อปี โดยมีอัตราผลตอบแทนที่แท้จริงโดยเฉลี่ย (Internal
Rate of Return : IRR) ร้อยละ 7.02 ต่อปี
งวดการชำระดอกเบี้ย จ่ายดอกเบี้ยทุก ๆ 3 เดือน
การไถ่ถอนก่อนกำหนด ผู้ออกหุ้นกู้มีสิทธิในการไถ่ถอนก่อนวันครบ
กำหนดไถ่ถอนหุ้นกู้
มูลค่าการเสนอขายชุดที่ 3 ไม่เกิน 400 ล้านบาท โดยหุ้นกู้ที่เสนอ
ขายในครั้งนี้ รวมชุดที่3และชุดที่ 4 เสนอขายไม่เกิน 400 ล้านบาท
หลักประกัน โฉนดที่ดิน จำนวน 4 แปลง เนื้อที่ดินรวม 79,743.30
ตารางวา มีมูลค่าประเมินรวมจำนวน 604.71 ล้านบาท ตั้งอยู่ที่
ตำบลวังไทร อำเภอปากช่อง จังหวัดนครราชสีมา และ ตำบลป่า
คลอก อำเภอถลุง จังหวัดภูเก็ต ประเมินโดยบริษัท ที.เอ.มาเนจ
เมนท์ คอร์ปอเรชั่น (1999) จำกัด โดยต้องดำรงอัตราส่วนดำรง
มูลค่าของหลักประกันต่อหนี้เงินต้นหุ้นกู้ไม่น้อยกว่า 1.50:1 เท่า
ผู้แทนผู้ถือหุ้นกู้ บริษัทหลักทรัพย์ เคพีเอ็ม จำกัด
วัตถุประสงค์การใช้เงิน เพื่อชำระคืนหนี้หุ้นกู้ NUSA244A จำนวน
400.00 ล้านบาท หุ้นกู้ NUSA248A จำนวน 400.00 ล้านบาท และ
หุ้นกู้ NUSA245A จำนวน 50.00 ล้านบาท

รายละเอียดสำคัญอื่น

อันดับ ไม่มี แนวโน้ม -
เมื่อวันที่ - โดย -

อันดับความน่าเชื่อถือ

วันที่ออกตราสาร 16 มิถุนายน พ.ศ. 2566
วันที่ครบกำหนดอายุ 19 มีนาคม พ.ศ. 2568
ประเภทการเสนอขาย ผู้ลงทุนสถาบันและ/หรือผู้ลงทุนรายใหญ่
ผู้จัดจำหน่าย/ผู้ค้า บริษัทหลักทรัพย์ เคพีเอ็ม จำกัด
นายทะเบียนหุ้นกู้ ธนาคาร เกียรตินาคินภัทร จำกัด (มหาชน)

อัตราส่วนทางการเงินที่สำคัญของผู้ออก

อัตราส่วนทางการเงิน (เท่า)	ค่าเฉลี่ย อุตสาหกรรม (ล่าสุด)	ปี2565	ปี2564
อัตราส่วนสภาพคล่อง ¹ (เท่า)	N/A	0.86	0.44
อัตราส่วนสภาพคล่องหมุนเร็ว (Quick ratio) ¹ (เท่า)	N/A	0.03	0.03
ความสามารถในการชำระดอกเบี้ย (ICR) ¹ (เท่า)	N/A	0.35	0.001
หนี้สินที่มีภาระดอกเบี้ยต่อ กำไรก่อน ดอกเบี้ยจ่ายภาษีเงินได้ค่าเสื่อมราคา และค่าตัดจำหน่าย (ร้อยละ)	N/A	46.68	12,681.34
ความสามารถในการชำระภาระผูกพัน (DSCR) ¹ (เท่า)	N/A	(0.04)	0.12
หนี้สินรวมต่อส่วนของผู้ถือหุ้นรวม (D/E ratio) ² (เท่า)	N/A	0.65	1.47
หนี้สินสุทธิต่อส่วนของผู้ถือหุ้น ² (เท่า) (ตามข้อกำหนดสิทธิฯหุ้นกู้)	N/A	0.49	0.77
หนี้สินที่มีภาระดอกเบี้ยต่อส่วนของผู้ ถือหุ้นรวม (เท่า)	N/A	0.50	0.80
หนี้สินที่มีภาระดอกเบี้ยที่ครบกำหนด ภายใน 1 ปีต่อ หนี้สินที่มีภาระดอกเบี้ย ² (ร้อยละ)	N/A	48.30	50.50
เงินกู้ยืมจากสถาบันการเงิน ต่อหนี้สิน ที่มีภาระดอกเบี้ย ² (ร้อยละ)	N/A	12.45	9.32

¹ ยิ่งสูงยิ่งแสดงถึงความสามารถในการชำระคืนสูง / ² ยิ่งสูงยิ่งแสดงถึงหนี้สินที่สูง

ระดับความเสี่ยง

(พิจารณาจากอายุตราสารและอันดับความน่าเชื่อถือ)



เป็นตราสารหนี้ที่ผู้ออกตราสารสามารถไถ่ถอนก่อน
กำหนด

ผลตอบแทนของตราสารรุ่นอื่นในตลาด (YTM)

ไม่มีข้อมูล

ความเสี่ยงของผู้ออก

ความเสี่ยงด้านความสามารถในการชำระหนี้

1. กลุ่มบริษัทต้องพึ่งพิงการออกหุ้นกู้เป็นหลัก หากไม่สามารถ
จัดหาสภาพคล่องหรือไม่สามารถขออนุมัติจากผู้ถือหุ้นกู้เพื่อ
ขยายอายุหุ้นกู้ได้ ผู้ลงทุนจะต้องรับความเสี่ยงในการผิดนัดชำระ
หนี้สูงมาก รวมถึงการเกิดการผิดสัญญาข้ามกัน (Cross Default)
ความเสี่ยงการดำเนินงานอย่างต่อเนื่อง

2. กลุ่มบริษัทมีความไม่แน่นอนที่มีสาระสำคัญที่เกี่ยวข้องกับ
ความสามารถในการดำเนินการต่อเนื่อง โดยผลขาดทุนจากการ
ดำเนินงานอย่างต่อเนื่องติดต่อกันหลายปี และ ณ วันที่ 31 ธ.ค
65 กลุ่มบริษัทมีหนี้สินหมุนเวียนรวมสูงกว่าสินทรัพย์หมุนเวียน
รวมจำนวน 489.41 ล้านบาทและมีขาดทุนสะสมรวมจำนวน
3,168.39 ล้านบาท

ความเสี่ยงที่บริษัทมีการลงทุนในธุรกิจใหม่

3. บริษัทมีการให้กู้ยืมเงินและร่วมลงทุนในกิจการที่เกี่ยวข้องกัน
ซึ่งยังมีความไม่แน่นอนในส่วนการดำเนินการ ทั้งนี้ยอดคงค้าง
เงินให้กู้ยืมแก่กิจการที่เกี่ยวข้องกัน กัน ณ 31 ธ.ค 65 จำนวน
2,101.01 ล้านบาท ทำให้บริษัทมีความเสี่ยงด้านสภาพคล่อง
เพิ่มเติมหาผลการดำเนินงานของธุรกิจใหม่ไม่เป็นไปตามคาด
ความเสี่ยงจากการค้าประกันจำนวนมาก

4. บริษัทฯ ได้มีการค้าประกันเงินกู้ยืมแก่บริษัทย่อย และบริษัทที่
เกี่ยวข้องกัน จำนวน 4 รายการ จำนวนรวมไม่เกิน 1,055 ล้าน
บาท หากเกิดเหตุการณ์ผิดนัดชำระหนี้ดังกล่าว ทำให้สภาพ
คล่องไม่เพียงพอที่จะสามารถชำระหนี้ได้ในทันที อาจส่งผลให้
เกิดการผิดสัญญาข้ามกัน (Cross Default)

ความเสี่ยงผู้สอบบัญชีให้ความเห็นอย่างมีเงื่อนไข

5. ผู้สอบบัญชีได้มีความเห็นอย่างมีเงื่อนไขในงบปี 2564 และ ปี
2565 จากการเข้าซื้อโรงแรม แห่งหนึ่งในประเทศเยอรมันของ
กลุ่มบริษัท ซึ่งไม่สามารถสรุปได้ว่าจำเป็นต้องปรับปรุงมูลค่า
รายการที่เกี่ยวข้องกับการเข้าซื้อโรงแรมดังกล่าวหรือไม่ เพียงใด
ความเสี่ยงหลักประกัน

6. หลักประกันหุ้นกู้ชุดนี้คือ ที่ดิน มีความเสี่ยงในการบังคับจำนอง
ขายทอดตลาด โดยราคาซื้อขายขึ้นกับภาวะตลาดในขณะนั้น
และกระบวนการบังคับจำนองจะต้องผ่านชั้น ตอนในชั้นศาลซึ่ง
อาจใช้ระยะเวลาในการดำเนินการ ทั้งนี้ผู้ออกหุ้นกู้ยังต้องดำรง
มูลค่าของทรัพย์สินที่เป็นหลักประกัน ต่อมูลค่ารวมของหุ้นกู้ไม่
น้อยกว่า 1.50 : 1 หากมูลค่าหลักประกันตามประเมินลดลงต่ำ
กว่าที่กำหนดไว้ ผู้ออกหุ้นกู้จะต้องหาทรัพย์สินทดแทนมา
เพิ่มเติมตามข้อกำหนดสิทธิฯ (ข้อ6.3)

(รายละเอียดตามแบบ Filing ส่วนที่ 3.2(3)
ปัจจัย ความเสี่ยง)

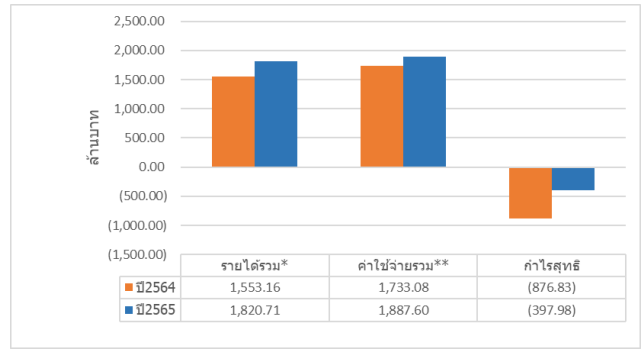
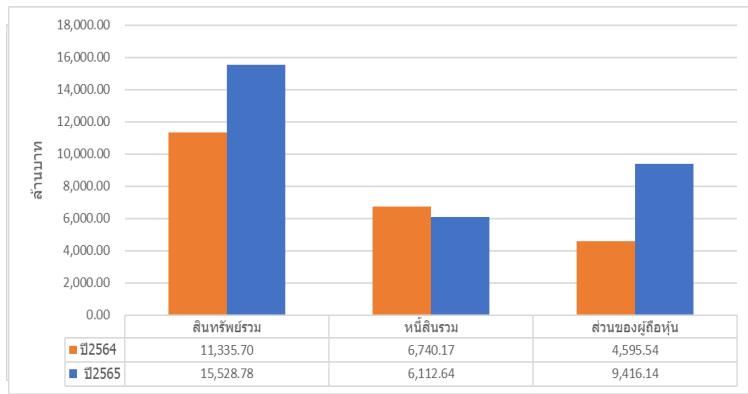
หนังสือชี้ชวน
(filing)
SCAN HERE



ข้อกำหนดในการดำรงอัตราส่วนทางการเงิน

บริษัทฯ จะดำรงไว้ซึ่งอัตราส่วนของ "หนี้สินสุทธิ" ต่อ "ส่วนของผู้ถือหุ้น" (Net Debt to Equity Ratio) ตามนิยามที่ระบุไว้ในข้อกำหนดสิทธิในอัตราส่วนไม่เกิน 2.5:1 เท่า ณ วันสิ้นงวดบัญชีรายได้ไตรมาสหรือสิ้นปีบัญชีตลอดอายุหุ้นกู้

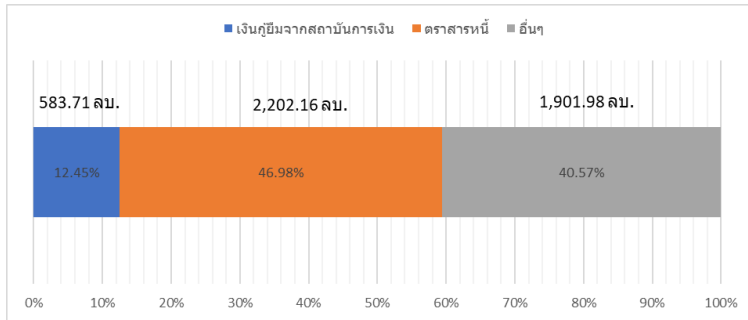
สรุปฐานะการเงินและผลการดำเนินงานตามงบการเงินรวมย้อนหลัง 2 ปีและประจำปีล่าสุด



หมายเหตุ: *รายได้รวม หมายถึง รายได้รวมตามงบการเงิน โดยบวก/ลบกับส่วนแบ่งกำไร (ขาดทุน) จากเงินลงทุนในบริษัทร่วมและเงินลงทุนในการร่วมค้า
**ค่าใช้จ่ายรวม หมายถึง ค่าใช้จ่ายรวมตามงบการเงิน โดยไม่นับรวมดอกเบี้ยจ่ายหรือต้นทุนทางการเงินอื่นๆ จากกิจกรรมจัดหาเงินทุน และภาษีเงินได้

สัดส่วนหนี้ที่มีภาระดอกเบี้ยของผู้ออก

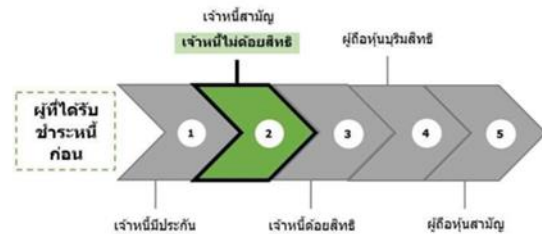
ณ วันที่ 31 ธันวาคม พ.ศ 2565



หมายเหตุ: รายการอื่นๆ ได้แก่ หนี้สินจากสัญญาเช่า เงินกู้ยืมจากกิจการที่เกี่ยวข้องและเงินกู้ยืมจากบริษัทอื่น

ลำดับการได้รับชำระหนี้

เมื่อผู้ออกถูกพิทักษ์ทรัพย์ ถูกศาลพิพากษาให้ล้มละลาย หรือมีการชำระบัญชีเพื่อการเลิกบริษัท



หมายเหตุ: หนี้กู้ยืมนี้เป็นหนี้กู้ยืมประกัน ที่มีหลักประกันเป็นของบริษัทอื่น (บริษัทย่อยของ บมจ. ฤๅศาศิริ)

ลักษณะพิเศษและความเสี่ยงสำคัญของตราสาร

- ผู้ออกตราสารและตราสารไม่ได้มีการจัดอันดับความน่าเชื่อถือ อาจมีผลตอบแทนที่สูง แต่ก็มีความเสี่ยงที่สูงด้วยเช่นกัน ดังนั้นผู้ลงทุนควรศึกษาและทำความเข้าใจเกี่ยวกับลักษณะตราสาร รวมถึงวิเคราะห์ความเสี่ยงของผู้ออกตราสารก่อนตัดสินใจลงทุน
- ตราสารขุดนี้มีการให้สิทธิไถ่ถอนหุ้นกู้ก่อนวันครบกำหนดไถ่ถอนหุ้นกู้โดยผู้ออกหุ้นกู้ (Call Option) ส่งผลให้ผู้ถือตราสารมีความเสี่ยงที่จะเสียโอกาสในการได้รับผลตอบแทนที่สูงจากการลงทุนในตราสารที่เสนอขาย หากผู้ออกตราสารใช้สิทธิไถ่ถอนในช่วงที่อัตราดอกเบี้ยในตลาดลดลงต่ำกว่าอัตราดอกเบี้ยของตราสาร
- การลงทุนในตราสารหนี้ขุดนี้ไม่ใช่เงินฝาก ผู้ลงทุนต้องพิจารณาความสามารถในการชำระคืนของผู้ออกอย่างรอบคอบ
- เนื่องจากตลาดตราสารหนี้ในประเทศไทยมีสภาพคล่องต่ำ ส่งผลให้การขายตราสารก่อนครบกำหนดไถ่ถอนในตลาดรองนั้นอาจได้รับมูลค่าของตราสารลดลงหรือเพิ่มขึ้นได้โดยขึ้นอยู่กับสถานะและต้องการของตลาดในขณะนั้น
- ตราสารหนี้ขุดนี้เป็นตราสารหนี้ที่จำกัดให้มีการเสนอขายและเปลี่ยนมือได้เฉพาะในกลุ่มผู้ลงทุนสถาบันและ/หรือผู้ลงทุนรายใหญ่เท่านั้น จะไม่สามารถขายหรือโอนให้แก่บุคคลใดๆ ที่ไม่ได้อยู่ในกลุ่มผู้ลงทุนดังกล่าวได้ เว้นแต่เป็นการโอนทางมรดก
- ผู้ออกตราสารจะต้องดำรงมูลค่าของทรัพย์สินที่เป็นหลักประกัน ต่อมูลค่ารวมของหุ้นกู้ที่ยังมีได้ไถ่ถอนทั้งหมดในทุกขณะตลอดอายุตราสารไม่น้อยกว่า 1.50 : 1

คำเตือนและข้อมูลแจ้งเตือนอื่น

- การอนุมัติจากสำนักงาน ก.ล.ด. ไม่ได้หมายความว่าแนะนำให้ลงทุน ประกันการชำระหนี้ ผลตอบแทน เงินต้น หรือรับรองความถูกต้องของข้อมูล
- ข้อมูลสรุปนี้เป็นส่วนหนึ่งของหนังสือชี้ชวน (filing) ซึ่งเป็นเพียงข้อมูลสรุปเกี่ยวกับการเสนอขาย ลักษณะและความเสี่ยงของหลักทรัพย์และบริษัทที่ออกและเสนอขายหลักทรัพย์ ดังนั้น ผู้ลงทุนต้องวิเคราะห์ความเสี่ยงและศึกษาข้อมูลจากหนังสือชี้ชวน (filing)
- บริษัท "ไม่มี" ประวัติการผิดนัดชำระหนี้ดอกเบี้ยหรือเงินต้นของตราสารหนี้ หรือผิดนัดชำระหนี้เงินกู้ยืมจากธนาคารพาณิชย์ บริษัทเงินทุน บริษัทเครดิตฟองซิเอร์ หรือสถาบันการเงินที่มีกฎหมายเฉพาะจัดตั้งขึ้นโดยดูประวัติย้อนหลัง 3 ปีจากบริษัทข้อมูลเครดิตแห่งชาติ และงบการเงิน ที่ตรวจสอบโดยผู้สอบบัญชีรับอนุญาต
- หุ้นกู้ที่เสนอขายในครั้งนี้มี 4 ชุดดังนี้ (1) หุ้นกู้ชุดที่ 1 อายุ 1 ปี 9 เดือน 17 วัน อัตราผลตอบแทนที่แท้จริงโดยเฉลี่ย 7.02% ต่อปี (2) หุ้นกู้ชุดที่ 2 อายุ 2 ปี 4 เดือน 14 วัน อัตราผลตอบแทนที่แท้จริงโดยเฉลี่ย 7.04% ต่อปี (3) หุ้นกู้ชุดที่ 3 อายุ 1 ปี 9 เดือน 3 วัน อัตราผลตอบแทนที่แท้จริงโดยเฉลี่ย 7.02% ต่อปี (4) หุ้นกู้ชุดที่ 4 อายุ 2 ปี 4 เดือน อัตราผลตอบแทนที่แท้จริงโดยเฉลี่ย 7.04% ต่อปี และผู้ออกหุ้นกู้ไม่ได้จัดอันดับความน่าเชื่อถือ โดยหุ้นกู้แต่ละชุดมีระดับความเสี่ยงของหุ้นกู้ที่แตกต่างกัน หุ้นกู้มีอายุมากกว่าจะมีระดับความเสี่ยงที่สูงกว่า

Factsheet

บริษัท ฤๅศาศิริ จำกัด (มหาชน)



สถานะการเป็นบริษัทจดทะเบียนในตลาดหลักทรัพย์แห่งประเทศไทย (listed) : เป็น ไม่เป็น
ประกอบธุรกิจพัฒนาอสังหาริมทรัพย์เพื่อที่อยู่อาศัย ธุรกิจการให้เช่าอสังหาริมทรัพย์ ธุรกิจให้บริการทางการแพทย์ และธุรกิจท่องเที่ยว เสนอขาย หุ้นกู้ระยะยาวไม่ด้อยสิทธิ มีประกันและผู้ออกหุ้นกู้มีสิทธิไถ่ถอนก่อนกำหนด "หุ้นกู้มีประกันของบริษัท ฤๅศาศิริ จำกัด (มหาชน) ครั้งที่ 1/2566 ชุดที่ 4 ครบกำหนดไถ่ถอนปี พ.ศ. 2568 ที่ให้สิทธิผู้ออกหุ้นกู้ในการไถ่ถอนได้ก่อนครบกำหนด (หุ้นกู้ชุดที่ 4)" ระหว่าง วันที่ 13 - 15 มิถุนายน 2566

ลักษณะตราสาร

อายุ 2 (สอง) ปี 4 (สี่) เดือน

อัตราดอกเบี้ย ช่วงปีที่ 1 ร้อยละ 7.00 ต่อปี ช่วงปีที่ 2 ร้อยละ 7.05 ต่อปี ช่วงปีที่ 3 ร้อยละ 7.15 ต่อปี โดยมีอัตราผลตอบแทนที่แท้จริงโดยเฉลี่ย (Internal Rate of Return : IRR) ร้อยละ 7.04 ต่อปี

งวดการชำระดอกเบี้ย จ่ายดอกเบี้ยทุก 3 เดือน

การไถ่ถอนก่อนกำหนด ผู้ออกหุ้นกู้มีสิทธิในการไถ่ถอนก่อนวันครบกำหนดไถ่ถอนหุ้นกู้

มูลค่าการเสนอขายชุดที่ 4 ไม่เกิน 400 ล้านบาท โดยหุ้นกู้ที่เสนอขายในครั้งนี้ รวมชุดที่ 3 และชุดที่ 4 เสนอขายไม่เกิน 400 ล้านบาท หลักประกัน โฉนดที่ดิน จำนวน 4 แปลง เนื้อที่ดินรวม 79,743.30 ตารางวา มีมูลค่าประเมินรวมจำนวน 604.71 ล้านบาท ตั้งอยู่ที่ ตำบลวังไทร อำเภอปากช่อง จังหวัดนครราชสีมา และ ตำบลป่าคอกกอก อำเภอภูเก็จ จังหวัดภูเก็ต ประเมินโดยบริษัท ที.เอ.มาเนจเม้นท์ คอร์ปอเรชั่น (1999) จำกัด โดยต้องดำรงอัตราส่วนต่อมูลค่าของหลักประกันต่อหนี้เงินต้นหุ้นกู้ไม่น้อยกว่า 1.50:1 เท่า

ผู้แทนผู้ถือหุ้นกู้ บริษัทหลักทรัพย์ เคพีเอ็ม จำกัด

วัตถุประสงค์การใช้เงิน เพื่อชำระคืนหนี้หุ้นกู้ NUSA244A จำนวน 400.00 ล้านบาท หุ้นกู้ NUSA248A จำนวน 400.00 ล้านบาท และหุ้นกู้ NUSA245A จำนวน 50.00 ล้านบาท

อันดับความน่าเชื่อถือ

อันดับ ไม่มี แนวโน้ม -
เมื่อวันที่ - โดย -

รายละเอียดสำคัญอื่น

วันที่ออกตราสาร 16 มิถุนายน พ.ศ. 2566

วันที่ครบกำหนดอายุ 16 ตุลาคม พ.ศ. 2568

ประเภทการเสนอขาย ผู้ลงทุนสถาบันและ/หรือผู้ลงทุนรายใหญ่

ผู้จัดจำหน่าย/ผู้ค้า บริษัทหลักทรัพย์ เคพีเอ็ม จำกัด

นายทะเบียนหุ้นกู้ ธนาคาร เกียรตินาคินภัทร จำกัด (มหาชน)

อัตราส่วนทางการเงินที่สำคัญของผู้ออก

อัตราส่วนทางการเงิน (เท่า)	อุตสาหกรรม (ล่าสุด)	ปี 2565	ปี 2564
อัตราส่วนสภาพคล่อง ¹ (เท่า)	N/A	0.86	0.44
อัตราส่วนสภาพคล่องหมุนเร็ว (Quick ratio) ¹ (เท่า)	N/A	0.03	0.03
ความสามารถในการชำระดอกเบี้ย (ICR) ¹ (เท่า)	N/A	0.35	0.001
หนี้สินที่มีภาระดอกเบี้ยต่อ กำไรก่อนดอกเบี้ยจ่ายภาษีเงินได้ค่าเสื่อมราคา และค่าตัดจำหน่าย (ร้อยละ)	N/A	46.68	12,681.34
ความสามารถในการชำระภาระผูกพัน (DSCR) ¹ (เท่า)	N/A	(0.04)	0.12
หนี้สินรวมต่อส่วนของผู้ถือหุ้นรวม (D/E ratio) ² (เท่า)	N/A	0.65	1.47
หนี้สินสุทธิต่อส่วนของผู้ถือหุ้น ² (เท่า) (ตามข้อกำหนดสิทธิหุ้นกู้)	N/A	0.49	0.77
หนี้สินที่มีภาระดอกเบี้ยต่อส่วนของผู้ถือหุ้นรวม (เท่า)	N/A	0.50	0.80
หนี้สินที่มีภาระดอกเบี้ยต่อส่วนที่กำหนดภายใน 1 ปีต่อ หนี้สินที่มีภาระดอกเบี้ย ² (ร้อยละ)	N/A	48.30	50.50
เงินกู้ยืมจากสถาบันการเงิน ต่อหนี้สินที่มีภาระดอกเบี้ย ² (ร้อยละ)	N/A	12.45	9.32

¹ ยิ่งสูงยิ่งแสดงถึงความสามารถในการชำระคืนสูง / ² ยิ่งสูงยิ่งแสดงถึงหนี้สินที่สูง

ระดับความเสี่ยง

(พิจารณาจากอายุตราสารและอันดับความน่าเชื่อถือ)



เป็นตราสารหนี้ที่ผู้ออกตราสารสามารถไถ่ถอนก่อน

ผลตอบแทนของตราสารรุ่นอื่นในตลาด (YTM)

ไม่มีข้อมูล

ความเสี่ยงของผู้ออก

ความเสี่ยงด้านความสามารถในการชำระหนี้

1. กลุ่มบริษัทต้องพึ่งพิงการออกหุ้นกู้เป็นหลัก หากไม่สามารถจัดหาสภาพคล่องหรือไม่สามารถขออนุมัติจากผู้ถือหุ้นกู้เพื่อขยายอายุหุ้นกู้ได้ ผู้ลงทุนจะต้องรับความเสี่ยงในการผิดนัดชำระหนี้สูงมาก รวมถึงการเกิดการผิดสัญญาข้ามกัน (Cross Default) ความเสี่ยงการดำเนินงานอย่างต่อเนื่อง

2. กลุ่มบริษัทมีความไม่แน่นอนที่มีสาระสำคัญที่เกี่ยวข้องกับความสามารถในการดำเนินการต่อเนื่อง โดยผลขาดทุนจากการดำเนินงานอย่างต่อเนื่องติดต่อกันหลายปี และ ณ วันที่ 31 ธ.ค 65 กลุ่มบริษัทมีหนี้สินหมุนเวียนรวมสูงกว่าสินทรัพย์หมุนเวียนรวมจำนวน 489.41 ล้านบาทและมีขาดทุนสะสมรวมจำนวน 3,168.39 ล้านบาท

ความเสี่ยงที่บริษัทมีการลงทุนในธุรกิจใหม่

3. บริษัทมีการให้กู้ยืมเงินและรวมลงทุนในกิจการที่เกี่ยวข้องกัน ซึ่งยังมีความไม่แน่นอนในส่วนการดำเนินการ ทั้งนี้ยอดคงค้างเงินให้กู้ยืมแก่กิจการที่เกี่ยวข้องกัน กัน ณ 31 ธ.ค 65 จำนวน 2,101.01 ล้านบาท ทำให้บริษัทมีความเสี่ยงด้านสภาพคล่องเพิ่มเติมหาผลการดำเนินงานของธุรกิจใหม่ไม่เป็นไปตามคาด ความเสี่ยงจากการค้าประกันจำนวนมาก

4. บริษัทฯ ได้มีการค้าประกันเงินกู้ยืมแก่บริษัทย่อย และบริษัทที่เกี่ยวข้องกัน จำนวน 4 รายการ จำนวนรวมไม่เกิน 1,055 ล้านบาท หากเกิดเหตุการณ์ผิดนัดชำระหนี้ดังกล่าว ทำให้สภาพคล่องไม่เพียงพอที่จะสามารถชำระหนี้ได้ในทันที อาจส่งผลให้เกิดการผิดสัญญาข้ามกัน (Cross Default)

ความเสี่ยงผู้สอบบัญชีให้ความเห็นอย่างมีเงื่อนไข

5. ผู้สอบบัญชีได้มีความเห็นอย่างมีเงื่อนไขในงบปี 2564 และ ปี 2565 จากการเข้าซื้อโรงแรม แห่งหนึ่งในประเทศเยอรมันของกลุ่มบริษัท ซึ่งไม่สามารถสรุปได้ว่าจำเป็นต้องปรับปรุงมูลค่ารายการที่เกี่ยวข้องกับการเข้าซื้อโรงแรมดังกล่าวหรือไม่เพียงใด

ความเสี่ยงหลักประกัน

6. หลักประกันหุ้นกู้ชุดนี้คือ ที่ดิน มีความเสี่ยงในการบังคับจำนองขายทอดตลาด โดยราคาซื้อขายขึ้นกับภาวะตลาดในขณะนั้น และกระบวนการบังคับจำนองจะต้องผ่านชั้น ตอนในชั้นศาลซึ่งอาจใช้ระยะเวลาในการดำเนินการ ทั้งนี้ผู้ออกหุ้นกัวยังต้องดำรงมูลค่าของทรัพย์สินที่เป็นหลักประกัน ต่อมูลค่ารวมของหุ้นกู้ไม่น้อยกว่า 1.50 : 1 หากมูลค่าหลัก ประกันตามประเมินลดลงต่ำกว่าที่กำหนดไว้ ผู้ออกหุ้นกู้จะต้องหาทรัพย์สินทดแทนมาเพิ่มเติมตามข้อกำหนดสิทธิฯ (ข้อ 6.3)

(รายละเอียดตามแบบ Filing ส่วนที่ 3.2(3))

ปัจจัย ความเสี่ยง)

หนังสือชี้ชวน

(filing)

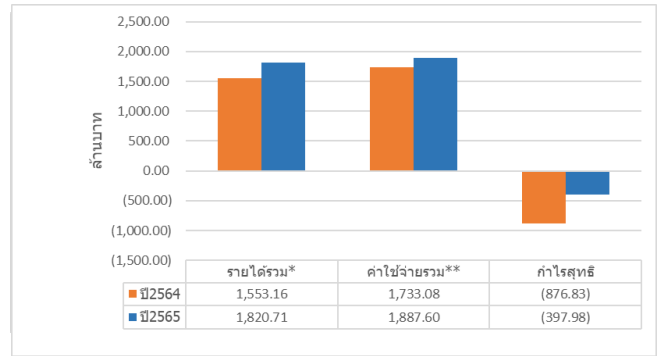
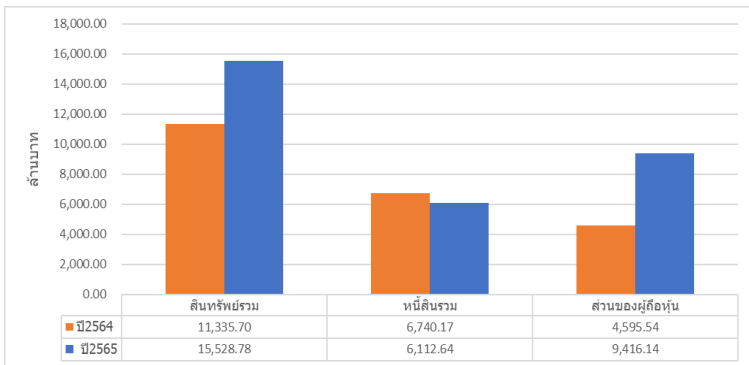
SCAN HERE



ข้อกำหนดในการดำรงอัตราส่วนทางการเงิน

บริษัทฯ จะดำรงไว้ซึ่งอัตราส่วนของ "หนี้สินสุทธิ" ต่อ "ส่วนของผู้ถือหุ้น" (Net Debt to Equity Ratio) ตามนิยามที่ระบุไว้ในข้อกำหนดสิทธิในอัตราส่วนไม่เกิน 2.5:1 เท่า ณ วันสิ้นงวดบัญชีรายไตรมาสหรือสิ้นปีบัญชีตลอดอายุหุ้นกู้

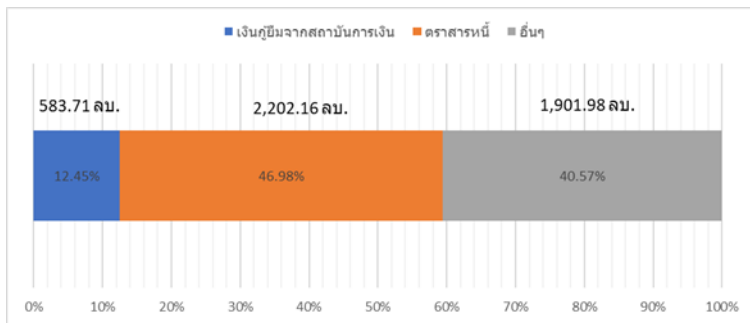
สรุปฐานะการเงินและผลการดำเนินงานตามงบการเงินรวมย้อนหลัง 2 ปีและไตรมาสแรกของปีล่าสุด



หมายเหตุ: *รายได้รวม หมายถึง รายได้รวมตามงบการเงิน โดยบวก/ลบกับส่วนแบ่งกำไร (ขาดทุน) จากเงินลงทุนในบริษัทร่วมและเงินลงทุนในการร่วมค้า
**ค่าใช้จ่ายรวม หมายถึง ค่าใช้จ่ายรวมตามงบการเงิน โดยไม่นับรวมดอกเบี้ยจ่ายหรือต้นทุนทางการเงินอื่นๆ จากกิจกรรมจัดหาเงินทุน และภาษีเงินได้

สัดส่วนหนี้ที่มีภาระดอกเบี้ยของผู้ออก

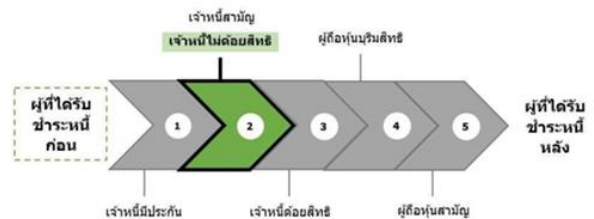
ณ วันที่ 31 ธันวาคม พ.ศ 2565



หมายเหตุ: รายการอื่นๆ ได้แก่ หนี้สินจากสัญญาเช่า เงินกู้ยืมจากกิจการที่เกี่ยวข้องและเงินกู้ยืมจากบริษัทอื่น

ลำดับการชำระหนี้

เมื่อผู้ออกถูกพิทักษ์ทรัพย์ ถูกศาลพิพากษาให้ล้มละลาย หรือมีการชำระบัญชีเพื่อการเลิกบริษัท



หมายเหตุ: หุ้นกู้ชุดนี้เป็นหุ้นกู้มีประกัน ที่มีหลักประกันเป็นของบริษัทอื่น (บริษัทย่อยของ บมจ. ฤๅศาศิริ)

ลักษณะพิเศษและความเสี่ยงสำคัญของตราสาร

- ผู้ออกตราสารและตราสารไม่ได้มีการจัดอันดับความน่าเชื่อถือ อาจมีผลตอบแทนที่สูง แต่ก็มีความเสี่ยงที่สูงด้วยเช่นกัน ดังนั้นผู้ลงทุนควรศึกษาและทำความเข้าใจเกี่ยวกับลักษณะตราสาร รวมถึงวิเคราะห์ความเสี่ยงของผู้ออกตราสารก่อนตัดสินใจลงทุน
- ตราสารชุดนี้มีการให้สิทธิไถ่ถอนหุ้นกู้ก่อนวันครบกำหนดไถ่ถอนหุ้นกู้โดยผู้ออกหุ้นกู้ (Call Option) ส่งผลให้ผู้ออกตราสารมีความเสี่ยงที่จะเสียโอกาสในการได้รับผลตอบแทนที่สูงจากการลงทุนในตราสารที่เสนอขาย หากผู้ออกตราสารใช้สิทธิไถ่ถอนในช่วงที่อัตราดอกเบี้ยในตลาดลดลงต่ำกว่าอัตราดอกเบี้ยของตราสาร
- การลงทุนในตราสารหนี้ชุดนี้ไม่ใช่เงินฝาก ผู้ลงทุนต้องพิจารณาความสามารถในการชำระคืนของผู้ออกอย่างรอบคอบ
- เนื่องจากตลาดตราสารหนี้ในประเทศไทยมีสภาพคล่องต่ำ ส่งผลให้การขายตราสารก่อนครบกำหนดไถ่ถอนในตลาดรองนั้นอาจได้รับมูลค่าของตราสารลดลงหรือเพิ่มขึ้นได้โดยขึ้นอยู่กับสถานะและต้องการของตลาดในขณะนั้น
- ตราสารหนี้ชุดนี้เป็นตราสารหนี้ที่จำกัดให้มีการเสนอขายและเปลี่ยนมือได้เฉพาะในกลุ่มผู้ลงทุนสถาบันและ/หรือผู้ลงทุนรายใหญ่เท่านั้น จะไม่สามารถขายหรือโอนให้แก่บุคคลใดๆ ที่ไม่ได้อยู่ในกลุ่มผู้ลงทุนดังกล่าวได้ เว้นแต่เป็นการโอนทางมรดก
- ผู้ออกตราสารจะต้องดำรงมูลค่าของทรัพย์สินที่เป็นหลักประกัน ต่อมูลค่ารวมของหุ้นกู้ที่ยังมีได้ไถ่ถอนทั้งหมดในทุกขณะตลอดอายุตราสารไม่น้อยกว่า 1.50 : 1

คำเตือนและข้อมูลแจ้งเตือนอื่น

- การอนุมัติจากสำนักงาน ก.ล.ด. ไม่ได้หมายความว่าแนะนำให้ลงทุน ประกันการชำระหนี้ ผลตอบแทน เงินต้น หรือรับรองความถูกต้องของข้อมูล
- ข้อมูลสรุปนี้เป็นส่วนหนึ่งของหนังสือชี้ชวน (filing) ซึ่งเป็นเพียงข้อมูลสรุปเกี่ยวกับการเสนอขาย ลักษณะและความเสี่ยงของหลักทรัพย์และบริษัทที่ออกและเสนอขายหลักทรัพย์ ดังนั้น ผู้ลงทุนต้องวิเคราะห์ความเสี่ยงและศึกษาข้อมูลจากหนังสือชี้ชวน (filing) บริษัท "ไม่มี" ประสิทธิภาพค้ำประกันดอกเบี้ยหรือเงินต้นของตราสารหนี้ หรือค้ำประกันชำระหนี้เงินกู้ยืมจากธนาคารพาณิชย์ บริษัทเงินทุน บริษัทเครดิตฟองซิเอร์ หรือสถาบันการเงินที่มีกฎหมายเฉพาะจัดตั้งขึ้นโดยดูประวัติย้อนหลัง 3 ปีจากบริษัทข้อมูลเครดิตแห่งชาติ และงบการเงิน ที่ตรวจสอบโดยผู้สอบบัญชีรับอนุญาต
- หุ้นกู้ที่เสนอขายในครั้งนี้มี 4 ชุดดังนี้ (1) หุ้นกู้ชุดที่ 1 อายุ 1 ปี 9 เดือน 17 วัน อัตราผลตอบแทนที่แท้จริงโดยเฉลี่ย 7.02% ต่อปี (2) หุ้นกู้ชุดที่ 2 อายุ 2 ปี 4 เดือน 14 วัน อัตราผลตอบแทนที่แท้จริงโดยเฉลี่ย 7.04% ต่อปี (3) หุ้นกู้ชุดที่ 3 อายุ 1 ปี 9 เดือน 3 วัน อัตราผลตอบแทนที่แท้จริงโดยเฉลี่ย 7.02% ต่อปี (4) หุ้นกู้ชุดที่ 4 อายุ 2 ปี 4 เดือน อัตราผลตอบแทนที่แท้จริงโดยเฉลี่ย 7.04% ต่อปี และผู้ออกหุ้นกู้ไม่ได้จัดอันดับความน่าเชื่อถือ โดยหุ้นกู้แต่ละชุดมีระดับความเสี่ยงของหุ้นกู้ที่แตกต่างกัน หุ้นกู้มีอายุมากกว่าจะมีระดับความเสี่ยงที่สูงกว่า