

Factsheet

บริษัท ไรมอน แลนด์ จำกัด (มหาชน)

สถานะการเป็นบริษัทจดทะเบียนในตลาดหลักทรัพย์แห่งประเทศไทย (listed) : เป็น ไม่เป็น

ประกอบธุรกิจพัฒนาอสังหาริมทรัพย์ เสนอขาย "หุ้นกู้มีประกันของบริษัท ไรมอน แลนด์ จำกัด (มหาชน) ครั้งที่ 1/2567 ชุดที่ 1 ครบกำหนดไถ่ถอนปีพ.ศ. 2568 ซึ่งผู้ออกหุ้นกู้มีสิทธิไถ่ถอนหุ้นกู้ก่อนวันครบกำหนดไถ่ถอนหุ้นกู้" ("หุ้นกู้ชุดที่ 1") ระหว่าง วันที่ 9-11 มกราคม พ.ศ. 2567

ลักษณะตราสาร

อายุ 1 ปี 10 วัน

อัตราดอกเบี้ย ร้อยละ 7.00 ต่อปี

งวดการชำระดอกเบี้ย จ่ายดอกเบี้ยทุก 3 เดือน

การไถ่ถอนก่อนกำหนด ผู้ออกหุ้นกู้มีสิทธิในการไถ่ถอนก่อนวันครบกำหนดไถ่ถอนหุ้นกู้ ตั้งแต่วันที่ครบรอบเดือนที่ 6 ของอายุหุ้นกู้

มูลค่าการเสนอขายรวม ไม่เกิน 247 ล้านบาท ทั้งนี้มูลค่ารวมของหุ้น

กู้ที่เสนอขายในครั้งนี้อยู่ที่ 3 ชุด ไม่เกิน 410 ล้านบาท

หลักประกัน/ผู้ค้ำประกัน ห้องชุด The Cube @The River, อาคาร

ส่วนโพเดียม ชั้นที่ 1,2,3,4 พื้นที่ 2,163.62 ตรม. มูลค่ารวม 454.00

ล้านบาท ประเมินโดย บจ.ศศิกฤตเพื่อวัตถุประสงค์สาธารณะ โดยต้อง

ดำรงอัตราส่วนตัวรวมมูลค่าของหลักประกันต่อหนี้เงินต้นหุ้นกู้ไม่น้อยกว่า

1.30:1 เท่า

ผู้แทนผู้ถือหุ้นกู้ บริษัทหลักทรัพย์ เคพีเอ็ม จำกัด

วัตถุประสงค์การใช้เงิน เพื่อชำระหนี้หุ้นกู้ RML241A ครบกำหนดใน

เดือนมกราคม ปี 2567 และเพื่อชำระคืนหนี้ตามตัวแลกเงิน และ/ หรือ

สัญญากู้ยืมเงิน และ/ หรือ หนี้ระยะสั้นของกลุ่มบริษัท

อันดับความน่าเชื่อถือ

ไม่มีการจัดอันดับความน่าเชื่อถือของหุ้นกู้และผู้ออกหุ้นกู้

รายละเอียดสำคัญอื่น

วันที่ออกตราสาร 12 มกราคม พ.ศ. 2567

วันที่ครบกำหนดอายุ 22 มกราคม พ.ศ. 2568

ประเภทการเสนอขาย ผู้ลงทุนสถาบันและ/หรือผู้ลงทุนรายใหญ่

ผู้จัดจำหน่าย/ผู้ค้ำ บล. เคพีเอ็ม บล. ดาโอ (ประเทศไทย) และ

บล.คิงส์ฟอร์ด

นายทะเบียนหุ้นกู้ ธนาคารเกียรตินาคินภัทร จำกัด (มหาชน)

อัตราส่วนทางการเงินที่สำคัญของผู้ออก

อัตราส่วนทางการเงิน (เท่า)	ค่าเฉลี่ยอุตสาหกรรม (ล่าสุด)	ปี 2564	ปี 2565	งวด 9 เดือน ปี 2566
อัตราส่วนสภาพคล่อง (Current ratio)	N/A	1.12	0.55	0.55
อัตราส่วนสภาพคล่องหมุนเร็ว (Quick ratio) (เท่า)	N/A	0.43	0.07	0.06
ความสามารถในการชำระดอกเบี้ย ¹ (Interest Coverage ratio : ICR)	N/A	(1.03)	(0.02)	(0.58)
หนี้สินที่มีภาระดอกเบี้ยต่อกำไรก่อนดอกเบี้ยจ่าย ภาษีเงินได้ ค่าเสื่อมราคาและค่าตัดจำหน่าย (Interest Bearing Debt to EBITDA ratio)	N/A	(22.07)	(603.36)	(21.28)
ความสามารถในการชำระภาระผูกพัน (Debt Service Coverage ratio : DSCR)	N/A	(0.09)	(0.00)	(0.06)
หนี้สินรวมต่อส่วนของผู้ถือหุ้นรวม ² (Debt to Equity : D/E ratio)	N/A	1.07	0.92	1.06
หนี้สินสุทธิต่อส่วนของผู้ถือหุ้น ² (Net Debt to Equity ratio) ตามข้อกำหนดสิทธิ	N/A	0.53	0.80	0.94
หนี้สินที่มีภาระดอกเบี้ยที่ครบกำหนดภายใน 1 ปีต่อหนี้สินที่มีภาระดอกเบี้ย ² (ร้อยละ)	N/A	50.80	65.28	72.44
เงินกู้ยืมจากสถาบันการเงินต่อหนี้สินที่มีภาระดอกเบี้ย ² (ร้อยละ)	N/A	19.46	2.81	2.76

¹ยังสูงยิ่งแสดงถึงความสามารถในการชำระคืนสูง²ยังสูงยิ่งแสดงถึงหนี้สินที่สูง

ระดับความเสี่ยง

(พิจารณาจากอายุตราสารและอันดับความน่าเชื่อถือ)

ต่ำ 1 2 3 4 5 6 7 8 สูง

เป็นตราสารหนี้ที่ผู้ออกตราสารสามารถไถ่ถอนก่อนกำหนด

ผลตอบแทนของตราสารรุ่นอื่นในตลาด (YTM)

ไม่มีข้อมูล

ข้อกำหนดในการดำรงอัตราส่วนทางการเงิน

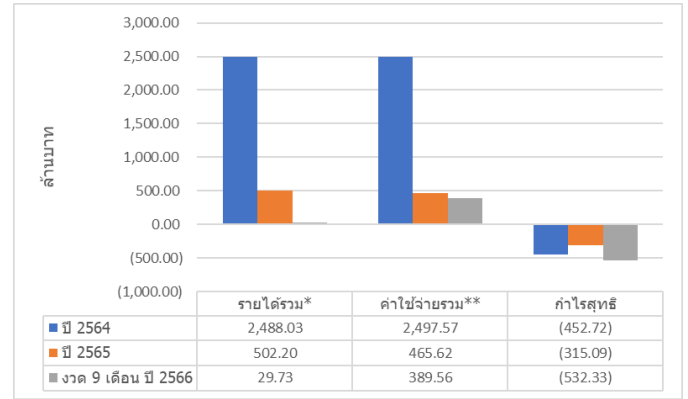
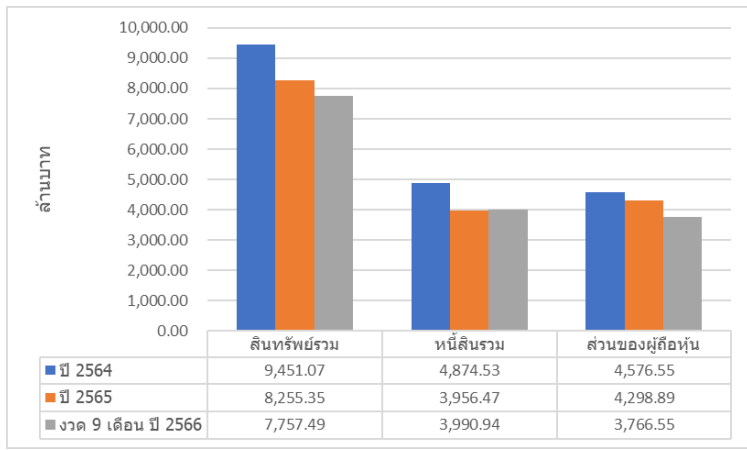
บริษัทฯ จะดำรงไว้ซึ่ง "หนี้สินสุทธิต่อส่วนของผู้ถือหุ้น" (คำนวณจากจำนวนหนี้สินเฉพาะที่มีภาระดอกเบี้ยจ่าย หักด้วยเงินสดและรายการเทียบเท่าเงินสดและเงินลงทุนชั่วคราว / ส่วนของผู้ถือหุ้น) ตามนิยามที่ระบุไว้ในข้อกำหนดสิทธิในอัตราส่วนไม่เกิน 2.5:1 เท่าตามงบการเงินรวม ณ วันสิ้นงวดบัญชีรายไตรมาสหรือสิ้นปีบัญชีลดอายุหุ้นกู้

ความเสี่ยงของผู้ออก

- ความเสี่ยงจากผลขาดทุนสุทธิต่อเนื่อง** ในปี 2564 2565 และ ณ งวด 9 เดือน ปี 2566 บริษัทฯมีผลขาดทุนสุทธิ 452.72 ลบ. 315.09 ลบ. และ 533.64 ลบ.สาเหตุหลักเกิดจากบริษัทฯมีโครงการไม่ต่อเนื่อง และการตัดจำหน่ายต้นทุนการพัฒนาอสังหาริมทรัพย์ นอกจากนี้ ความไม่ต่อเนื่องในการเปิดโครงการใหม่ อาจส่งผลให้ผลการดำเนินงานและสถานะทางการเงินของบริษัทฯผันผวนต่อไป
- ความเสี่ยงด้านความสามารถในการชำระหนี้** ณ วันที่ 30 ก.ย. 2566 บริษัทฯมีหนี้สินรวม 3,990.94 ล้านบาท ซึ่งเป็นหนี้สินที่มีภาระดอกเบี้ยจำนวน 3,614.87 ล้านบาท โดยเมื่อคำนวณอัตราส่วนหนี้สินที่มีภาระดอกเบี้ยต่อกำไรก่อนดอกเบี้ยจ่าย ภาษีเงินได้ ค่าเสื่อมราคาและค่าตัดจำหน่าย (Interest Bearing Debt to EBITDA ratio) บริษัทฯจะมีอัตราส่วนดังกล่าวอยู่ที่ -25.05 แม้บริษัทฯจะมี backlog จากโครงการระหว่างพัฒนาและการขายที่ดินโครงการที่ไม่ได้พัฒนาต่อ และที่ดินเปล่า ที่อาจแปลงเป็นกระแสเงินสดรับในอนาคต แต่เมื่อคำนึงถึงความจำเป็นที่จะต้องพัฒนาโครงการใหม่ บริษัทฯน่าจะจำเป็นต้องหาสภาพคล่องเพิ่มเติมจากการกู้ยืม การขายสินทรัพย์ หรือ การเพิ่มทุน และหากบริษัทฯไม่สามารถจัดหาสภาพคล่องเพิ่มเติมให้เพียงพอ อาจจะทำให้เกิดความเสี่ยงในการผิดนัดชำระหนี้ได้
- ความเสี่ยงจากการที่บริษัทฯพึ่งพิงตราสารหนี้** ณ วันที่ 30 ก.ย. 2566 บริษัทฯมีหุ้นกู้คงค้างจำนวน 2,232.08 ล้านบาท คิดเป็นสัดส่วนร้อยละ 61.75 ของหนี้สินที่มีภาระดอกเบี้ย ในปัจจุบันบริษัทฯยังจำเป็นต้องออกหุ้นกู้ชุดใหม่เพื่อทดแทนหุ้นกู้เดิมที่จะครบกำหนดชำระ ทำให้บริษัทฯมีความเสี่ยงที่จะเกิดเหตุผิดนัดชำระหนี้ หากไม่สามารถออกหุ้นกู้ใหม่ ทดแทนหุ้นกู้ที่จะครบกำหนดในอนาคต หรือทดแทนได้ไม่ครบตามมูลค่าที่วางแผนไว้
- ความเสี่ยงด้านสภาพคล่อง** ณ สิ้นไตรมาส 3 ปี 2566 บริษัทฯมีอัตราส่วนสภาพคล่อง (Current Ratio) 0.55 เท่า และอัตราส่วนสภาพคล่องหมุนเร็ว (Quick Ratio) (0.06) เท่า โดยอัตราส่วนดังกล่าวของบริษัทฯที่ลดลงจากอดีตจนต่ำกว่า 1 เท่าสะท้อนได้ว่าบริษัทฯมีสภาพคล่องต่ำ และมีความเสี่ยงในการผิดนัดชำระหนี้

หนังสือชี้ชวน
(filing)
SCAN HERE

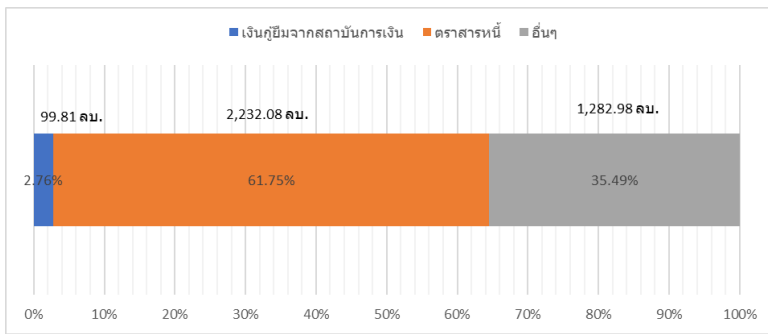
สรุปฐานะการเงินและผลการดำเนินงานตามงบการเงินรวมย้อนหลัง 2 ปี และงวด 9 เดือน ของปีล่าสุด



หมายเหตุ: รายได้รวม* หมายถึง รายได้รวมตามงบการเงิน โดยบวก/ลบกับส่วนแบ่งกำไร (ขาดทุน) จากเงินลงทุนในบริษัทร่วมและเงินลงทุนในการร่วมค้า ค่าใช้จ่ายรวม** หมายถึง ค่าใช้จ่ายรวมตามงบการเงินโดยไม่นับรวมต้นทุนทางการเงิน

สัดส่วนหนี้ที่มีภาระดอกเบี้ยของผู้ออก

ณ วันที่ 30 กันยายน พ.ศ 2566



หมายเหตุ: รายการอื่นๆ ได้แก่ หนี้สินจากสัญญาเช่า และ หนี้สินจากบุคคลอื่น

ลักษณะพิเศษและความเสี่ยงสำคัญของตราสาร

- ผู้ออกตราสารและตราสารไม่ได้มีการจัดอันดับความน่าเชื่อถือ อาจมีผลตอบแทนที่สูง แต่ก็มีความเสี่ยงที่สูงด้วยเช่นกัน ดังนั้นผู้ลงทุนควรศึกษาและทำความเข้าใจเกี่ยวกับลักษณะตราสาร รวมถึงวิเคราะห์ความเสี่ยงของผู้ออกตราสารก่อนตัดสินใจลงทุน
- ตราสารชนิดนี้มีการให้สิทธิไถ่ถอนหุ้นก่อนวันครบกำหนดไถ่ถอนหุ้นกู้โดยผู้ออกหุ้นกู้ (Call Option) ส่งผลให้ผู้ถือตราสารมีความเสี่ยงที่จะเสียโอกาสในการได้รับผลตอบแทนที่สูงจากการลงทุนในตราสารที่เสนอขาย หากผู้ออกตราสารใช้สิทธิไถ่ถอนในช่วงที่อัตราดอกเบี้ยในตลาดลดลงต่ำกว่าอัตราดอกเบี้ยของตราสาร
- การลงทุนในตราสารหนี้ชนิดนี้ไม่ใช่เงินฝาก ผู้ลงทุนต้องพิจารณาความสามารถในการชำระคืนของผู้ออกหุ้นกู้รอบรอบคอบ
- เนื่องจากตลาดตราสารหนี้ในประเทศไทยมีสภาพคล่องต่ำ ส่งผลให้การขายตราสารก่อนครบกำหนดไถ่ถอนในตลาดรองนั้น อาจได้รับมูลค่าของตราสารลดลงหรือเพิ่มขึ้นได้โดยขึ้นอยู่กับสภาวะและต้องการของตลาดในขณะนั้น
- ตราสารหนี้ชนิดนี้เป็นตราสารหนี้ที่จำกัดให้มีการเสนอขายและเปลี่ยนมือได้เฉพาะในกลุ่มผู้ลงทุนสถาบันและ/หรือผู้ลงทุนรายใหญ่เท่านั้น จะไม่สามารถขายหรือโอนให้แก่บุคคลใดๆ ที่ไม่ได้อยู่ในกลุ่มผู้ลงทุนดังกล่าวได้ เว้นแต่เป็นการโอนทางมรดก

คำเตือนและข้อมูลแจ้งเตือนอื่น

- การอนุมัติจากสำนักงาน ก.ล.ด. ไม่ได้หมายความว่าแนะนำให้ลงทุน ประกันการชำระหนี้ ผลตอบแทน เงินต้น หรือรับรองความถูกต้องของข้อมูล
- ข้อมูลสรุปนี้เป็นส่วนหนึ่งของหนังสือชี้ชวน (filing) ซึ่งเป็นเพียงข้อมูลสรุปเกี่ยวกับการเสนอขาย ลักษณะและความเสี่ยงของหลักทรัพย์และบริษัท ที่ออกและเสนอขายหลักทรัพย์ ดังนั้น ผู้ลงทุนต้องวิเคราะห์ความเสี่ยงและศึกษาข้อมูลจากหนังสือชี้ชวน (filing)
- บริษัท "ไม่มี" ประวัติการผิดนัดชำระหนี้ดอกเบี้ยหรือเงินต้นของตราสารหนี้ หรือผิดนัดชำระหนี้เงินกู้ยืมจากธนาคารพาณิชย์ บริษัทเงินทุน บริษัทเครดิตฟองซิเอร์ หรือสถาบันการเงินที่มีกฎหมายเฉพาะจัดตั้งขึ้นโดยดูประวัติย้อนหลัง 3 ปีจากบริษัทข้อมูลเครดิตแห่งชาติ และงบการเงิน ที่ตรวจสอบโดยผู้สอบบัญชีรับอนุญาต
- หุ้นกู้ที่เสนอขายในครั้งนี้มี 3 ชุดดังนี้ (1) หุ้นกู้ชุดที่ 1 อัตราดอกเบี้ยร้อยละ 7.00 ต่อปี อายุ 1 ปี 10 วัน (2) หุ้นกู้ชุดที่ 2 อัตราดอกเบี้ยร้อยละ 7.15 ต่อปี อายุ 1 ปี 10 เดือน 6 วัน (3) หุ้นกู้ชุดที่ 3 อัตราดอกเบี้ยร้อยละ 7.00 ต่อปี อายุ 1 ปี 4 วัน และผู้ออกหุ้นกู้ไม่ได้จัดอันดับความน่าเชื่อถือ หุ้นกู้ชุดที่ 1 และ 3 มีความเสี่ยงต่ำกว่าชุดที่ 2 ในด้านที่มีอายุของตราสารสั้นกว่า
- ผู้แทนผู้ออกหุ้นกู้ไม่มีสถานะเป็นเจ้าของผู้ออกหุ้นกู้
- ผู้จัดการการจัดจำหน่ายหุ้นกู้ไม่มีความเกี่ยวข้องกับผู้ออกตราสารหนี้ในลักษณะที่อาจก่อให้เกิดความขัดแย้งทางผลประโยชน์ในกระบวนการออกและเสนอขายตราสารหนี้

Factsheet

บริษัท ไรมอน แลนด์ จำกัด (มหาชน)

สถานะการเป็นบริษัทจดทะเบียนในตลาดหลักทรัพย์แห่งประเทศไทย (listed) : เป็น - ไม่เป็น

ประกอบธุรกิจพัฒนาอสังหาริมทรัพย์ เสนอขาย "หุ้นกู้มีประกันของบริษัท ไรมอน แลนด์ จำกัด (มหาชน) ครั้งที่ 1/2567 ชุดที่ 2 ครบกำหนดไถ่ถอนปีพ.ศ. 2568 ซึ่งผู้ออกหุ้นกู้มีสิทธิไถ่ถอนหุ้นกู้ก่อนวันครบกำหนดไถ่ถอนหุ้นกู้" ("หุ้นกู้ชุดที่ 2") ระหว่าง วันที่ 9-11 มกราคม พ.ศ. 2567

ลักษณะตราสาร

อายุ 1 ปี 10 เดือน 6 วัน

อัตราดอกเบี้ย ร้อยละ 7.15 ต่อปี

งวดการชำระดอกเบี้ย จ่ายดอกเบี้ยทุก 3 เดือน

การไถ่ถอนก่อนกำหนด ผู้ออกหุ้นกู้มีสิทธิในการไถ่ถอนก่อนวันครบกำหนดไถ่ถอนหุ้นกู้ ตั้งแต่วันที่ครบรอบเดือนที่ 6 ของอายุหุ้นกู้

มูลค่าการเสนอขายรวม ไม่เกิน 63 ล้านบาท ทั้งนี้มูลค่ารวมของหุ้นกู้ที่เสนอขายในครั้งนี้อยู่ที่ 3 ชุด ไม่เกิน 410 ล้านบาท

หลักประกัน/ผู้ค้ำประกัน ที่ดินเปล่าในจังหวัดสมุทรปราการ 565 ตรว. กรุงเทพฯ 45 ตรว. และนครราชสีมา 5,002 ตรว. รวม 5,612 ตรว. และ

ห้องชุดพักอาศัย ดี เอส เทลล์ พรอมพงษ์ 57.82 ตรม. และ ชายรั้ววงศ์ อดี 49.43 ตรม. มูลค่ารวม 81.96 ล้านบาท ประเมินโดย บจ.ศศิกฤติ

เพื่อวัตถุประสงค์สาธารณะ โดยต้องดำรงอัตราส่วนดำรงมูลค่าของหลักประกันต่อหนี้เงินต้นหุ้นกู้ไม่น้อยกว่า 1.30:1 เท่า

ผู้แทนผู้ถือหุ้นกู้ บริษัทหลักทรัพย์ เคพีเอ็ม จำกัด

วัตถุประสงค์การใช้เงิน เพื่อชำระหนี้หุ้นกู้ RML241A ครบกำหนดในเดือนมกราคม ปี 2567 และเพื่อชำระคืนหนี้ตามตัวแลกเงิน และ/ หรือ สัญญากู้ยืมเงิน และ/ หรือ หนี้ระยะสั้นของกลุ่มบริษัท

อันดับความน่าเชื่อถือ

ไม่มีการจัดอันดับความน่าเชื่อถือของหุ้นกู้และผู้ออกหุ้นกู้

รายละเอียดสำคัญอื่น

วันที่ออกตราสาร 12 มกราคม พ.ศ. 2567

วันที่ครบกำหนดอายุ 18 พฤศจิกายน พ.ศ. 2568

ประเภทการเสนอขาย ผู้ลงทุนสถาบันและ/หรือผู้ลงทุนรายใหญ่

ผู้จัดจำหน่าย/ผู้ค้ำ บล. เคพีเอ็ม บล. ดาโอ (ประเทศไทย) และ บล. คิงส์ฟอร์ด

นายทะเบียนหุ้นกู้ ธนาคารเกียรตินาคินภัทร จำกัด (มหาชน)

อัตราส่วนทางการเงินที่สำคัญของผู้ออก

อัตราส่วนทางการเงิน (เท่า)	ค่าเฉลี่ยอุตสาหกรรม (ล่าสุด)	ปี 2564	ปี 2565	งวด 9 เดือน ปี 2566
อัตราส่วนสภาพคล่อง (Current ratio)	N/A	1.12	0.55	0.55
อัตราส่วนสภาพคล่องหมุนเร็ว (Quick ratio) (เท่า)	N/A	0.43	0.07	0.06
ความสามารถในการชำระดอกเบี้ย ¹ (Interest Coverage ratio : ICR)	N/A	(1.03)	(0.02)	(0.58)
หนี้สินที่มีภาระดอกเบี้ยต่อกำไรก่อนดอกเบี้ยจ่าย ภาษีเงินได้ ค่าเสื่อมราคาและค่าตัดจำหน่าย (Interest Bearing Debt to EBITDA ratio)	N/A	(22.07)	(603.36)	(21.28)
ความสามารถในการชำระภาระผูกพัน (Debt Service Coverage ratio : DSCR)	N/A	(0.09)	(0.00)	(0.06)
หนี้สินรวมต่อส่วนของผู้ถือหุ้นรวม ² (Debt to Equity : D/E ratio)	N/A	1.07	0.92	1.06
หนี้สินสุทธิต่อส่วนของผู้ถือหุ้น ² (Net Debt to Equity ratio) ตามข้อกำหนดสิทธิ	N/A	0.53	0.80	0.94
หนี้สินที่มีภาระดอกเบี้ยที่ครบกำหนดภายใน 1 ปีต่อหนี้สินที่มีภาระดอกเบี้ย ² (ร้อยละ)	N/A	50.80	65.28	72.44
เงินกู้ยืมจากสถาบันการเงินต่อหนี้สินที่มีภาระดอกเบี้ย ² (ร้อยละ)	N/A	19.46	2.81	2.76

¹ ยิ่งสูงยิ่งแสดงถึงความสามารถในการชำระคืนสูง² ยิ่งสูงยิ่งแสดงถึงหนี้สินที่สูง

ระดับความเสี่ยง

(พิจารณาจากอายุตราสารและอันดับความน่าเชื่อถือ)

ต่ำ 1 2 3 4 5 6 7 8 สูง

เป็นตราสารหนี้ที่ผู้ออกตราสารสามารถไถ่ถอนก่อนกำหนด

ผลตอบแทนของตราสารรุ่นอื่นในตลาด (YTM)

ไม่มีข้อมูล

ข้อกำหนดในการดำรงอัตราส่วนทางการเงิน

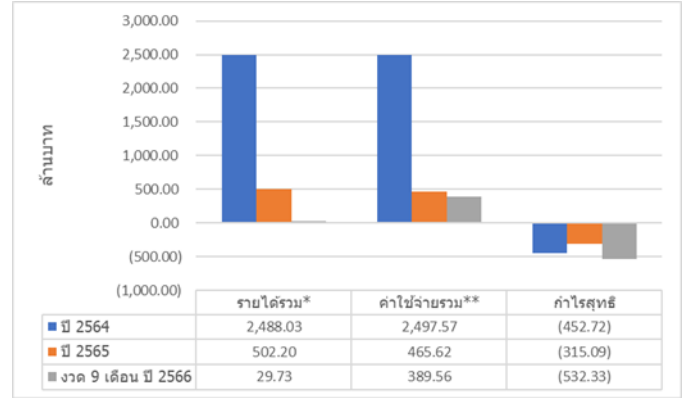
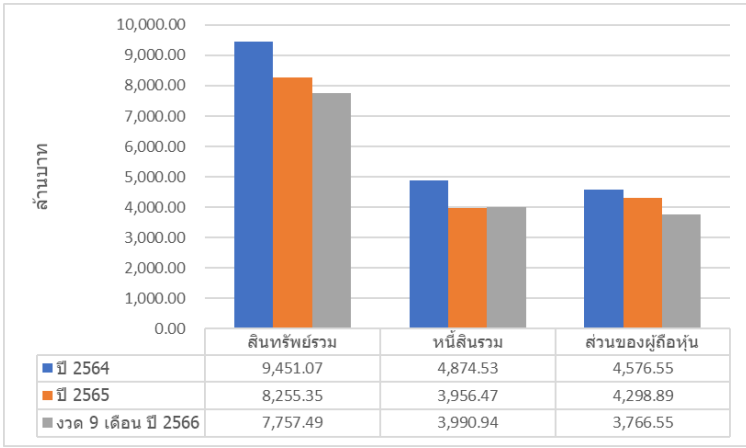
บริษัทฯ จะดำรงไว้ซึ่ง "หนี้สินสุทธิต่อส่วนของผู้ถือหุ้น" (คำนวณจากจำนวนหนี้สินเฉพาะที่มีภาระดอกเบี้ยจ่าย หักด้วยเงินสดและรายการเทียบเท่าเงินสด และเงินลงทุนชั่วคราว / ส่วนของผู้ถือหุ้น) ตามนิยามที่ระบุไว้ในข้อกำหนดสิทธิในอัตราส่วนไม่เกิน 2.5:1 เท่าตามงบการเงินรวม ณ วันสิ้นงวดบัญชีรายไตรมาสหรือสิ้นปีบัญชีตลอดอายุหุ้นกู้

ความเสี่ยงของผู้ออก

- ความเสี่ยงจากผลขาดทุนสุทธิต่อเนื่อง** ในปี 2564 2565 และ ณ วันที่ 9 เดือน ปี 2566 บริษัทมีผลขาดทุนสุทธิ 452.72 ลบ. 315.09 ลบ. และ 533.64 ลบ. สาเหตุหลักเกิดจากบริษัทมีโครงการไม่ต่อเนื่อง และการตัดจำหน่ายต้นทุนการพัฒนาอสังหาริมทรัพย์ นอกจากนี้ ความไม่ต่อเนื่องในการเปิดโครงการใหม่ อาจส่งผลให้ผลการดำเนินงานและสถานะทางการเงินของบริษัทผันผวนต่อไป
- ความเสี่ยงด้านความสามารถในการชำระหนี้** ณ วันที่ 30 ก.ย. 2566 บริษัทมีหนี้สินรวม 3,990.94 ล้านบาท ซึ่งเป็นหนี้สินที่มีภาระดอกเบี้ยจำนวน 3,614.87 ล้านบาท โดยเมื่อคำนวณอัตราส่วนหนี้สินที่มีภาระดอกเบี้ยต่อกำไรก่อนดอกเบี้ยจ่าย ภาษีเงินได้ ค่าเสื่อมราคาและค่าตัดจำหน่าย (Interest Bearing Debt to EBITDA ratio) บริษัทจะมีอัตราส่วนดังกล่าวอยู่ที่ -25.05 แม้บริษัทจะมี backlog จากโครงการระหว่างพัฒนาและการขายที่ดินโครงการที่ไม่ได้พัฒนาต่อ และที่ดินเปล่า ที่อาจแปลงเป็นกระแสเงินสดรับในอนาคต แต่เมื่อคำนึงถึงความจำเป็นที่จะต้องพัฒนาโครงการใหม่ บริษัทจำเป็นต้องหาสภาพคล่องเพิ่มเติมจากการกู้ยืม การขายสินทรัพย์ หรือ การเพิ่มทุน และหากบริษัทไม่สามารถจัดหาสภาพคล่องเพิ่มเติมให้เพียงพอ อาจเกิดความเสี่ยงในการผิดนัดชำระหนี้ได้
- ความเสี่ยงจากการที่บริษัทพึ่งพิงตราสารหนี้** ณ วันที่ 30 ก.ย. 2566 บริษัทมีหุ้นกู้คงค้างจำนวน 2,232.08 ล้านบาท คิดเป็นสัดส่วนร้อยละ 61.75 ของหนี้สินที่มีภาระดอกเบี้ย ในปัจจุบันบริษัทยังจำเป็นต้องออกหุ้นกู้ชุดใหม่เพื่อทดแทนหุ้นกู้เดิมที่จะครบกำหนดชำระ ทำให้บริษัทมีความเสี่ยงที่จะเกิดผิดนัดชำระหนี้ หากไม่สามารถออกหุ้นกู้ใหม่ ทดแทนหุ้นกู้ที่จะครบกำหนดในอนาคต หรือทดแทนได้ไม่ครบตามมูลค่าที่วางแผนไว้
- ความเสี่ยงด้านสภาพคล่อง** ณ สิ้นไตรมาส 3 ปี 2566 บริษัทมีอัตราส่วนสภาพคล่อง (Current Ratio) 0.55 เท่า และอัตราส่วนสภาพคล่องหมุนเร็ว (Quick Ratio) (0.06) เท่า โดยอัตราส่วนดังกล่าวของบริษัทที่ลดลงจากอดีตจนต่ำกว่า 1 เท่าสะท้อนได้ว่าบริษัทมีสภาพคล่องต่ำ และมีความเสี่ยงในการผิดนัดชำระหนี้

หนังสือชี้ชวน
(filing)
SCAN HERE

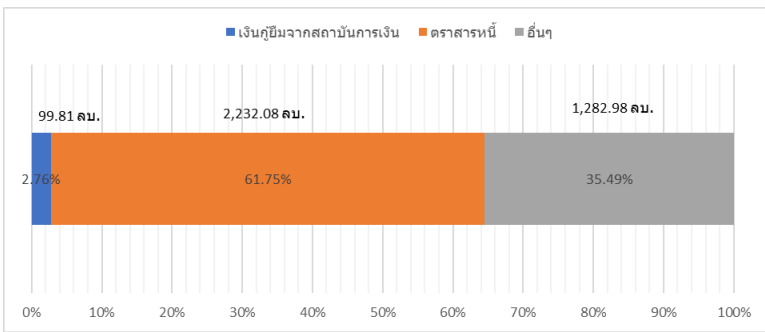
สรุปฐานะการเงินและผลการดำเนินงานตามงบการเงินรวมย้อนหลัง 2 ปี และงวด 9 เดือน ของปีล่าสุด



หมายเหตุ: รายได้รวม* หมายถึง รายได้รวมตามงบการเงิน โดยบวก/ลบกับส่วนแบ่งกำไร (ขาดทุน) จากเงินลงทุนในบริษัทร่วมและเงินลงทุนในการร่วมค้า ค่าใช้จ่ายรวม** หมายถึง ค่าใช้จ่ายรวมตามงบการเงินโดยไม่นับรวมต้นทุนทางการเงิน

สัดส่วนหนี้ที่มีภาระดอกเบี้ยของผู้ออก

ณ วันที่ 30 กันยายน พ.ศ 2566



หมายเหตุ: รายการอื่นๆ ได้แก่ หนี้สินจากสัญญาเช่า และ หนี้สินจากบุคคลอื่น

ลักษณะพิเศษและความเสี่ยงสำคัญของตราสาร

- ผู้ออกตราสารและตราสารไม่ได้มีการจัดอันดับความน่าเชื่อถือ อาจมีผลตอบแทนที่สูง แต่ก็มีความเสี่ยงที่สูงด้วยเช่นกัน ดังนั้นผู้ลงทุนควรศึกษาและทำความเข้าใจเกี่ยวกับลักษณะตราสาร รวมถึงวิเคราะห์ความเสี่ยงของผู้ออกตราสารก่อนตัดสินใจลงทุน
- ตราสารขุดนี้มีการให้สิทธิไถ่ถอนหุ้นกู้ก่อนวันครบกำหนดไถ่ถอนหุ้นกู้โดยผู้ออกหุ้นกู้ (Call Option) ส่งผลให้ผู้ถือตราสารมีความเสี่ยงที่จะเสียโอกาสในการได้รับผลตอบแทนที่สูงจากการลงทุนในตราสารที่เสนอขาย หากผู้ออกตราสารใช้สิทธิไถ่ถอนในช่วงที่อัตราดอกเบี้ยในตลาดลดลงต่ำกว่าอัตราดอกเบี้ยของตราสาร
- การลงทุนในตราสารหนี้ขุดนี้ไม่ใช่เงินฝาก ผู้ลงทุนต้องพิจารณาความสามารถในการชำระคืนของผู้ออกหุ้นกู้รอบรอบ
- เนื่องจากตลาดตราสารหนี้ในประเทศไทยมีสภาพคล่องต่ำ ส่งผลให้การขายตราสารก่อนครบกำหนดไถ่ถอนในตลาดรองนั้น อาจได้รับมูลค่าของตราสารลดลงหรือเพิ่มขึ้นได้โดยขึ้นอยู่กับสภาวะและต้องการของตลาดในขณะนั้น
- ตราสารหนี้ขุดนี้เป็นตราสารหนี้ที่จำกัดให้มีการเสนอขายและเปลี่ยนมือได้เฉพาะในกลุ่มผู้ลงทุนสถาบันและ/หรือผู้ลงทุนรายใหญ่เท่านั้น จะไม่สามารถขายหรือโอนให้แก่บุคคลใดๆ ที่ไม่ได้อยู่ในกลุ่มผู้ลงทุนดังกล่าวได้ เว้นแต่เป็นการโอนทางมรดก

คำเตือนและข้อมูลแจ้งเตือนอื่น

- การอนุมัติจากสำนักงาน ก.ล.ด. ไม่ได้หมายความว่าแนะนำให้ลงทุน ประกันการชำระหนี้ ผลตอบแทน เงินต้น หรือรับรองความถูกต้องของข้อมูล
- ข้อมูลสรุปนี้เป็นส่วนหนึ่งของหนังสือชี้ชวน (filing) ซึ่งเป็นเพียงข้อมูลสรุปเกี่ยวกับการเสนอขาย ลักษณะและความเสี่ยงของหลักทรัพย์และบริษัท ที่ออกและเสนอขายหลักทรัพย์ ดังนั้น ผู้ลงทุนต้องวิเคราะห์ความเสี่ยงและศึกษาข้อมูลจากหนังสือชี้ชวน (filing)
- บริษัท "ไม่มี" ประวัติการผิดนัดชำระหนี้ดอกเบี้ยหรือเงินต้นของตราสารหนี้ หรือผิดนัดชำระหนี้เงินกู้ยืมจากธนาคารพาณิชย์ บริษัทเงินทุน บริษัทเครดิตฟองซิเอร์ หรือสถาบันการเงินที่มีกฎหมายเฉพาะจัดตั้งขึ้นโดยดูประวัติย้อนหลัง 3 ปีจากบริษัทข้อมูลเครดิตแห่งชาติ และงบการเงิน ที่ตรวจสอบโดยผู้สอบบัญชีรับอนุญาต
- หุ้นกู้ที่เสนอขายในครั้งนี้มี 3 ชุดดังนี้ (1) หุ้นกู้ชุดที่ 1 อัตราดอกเบี้ยร้อยละ 7.00 ต่อปี อายุ 1 ปี 10 วัน (2) หุ้นกู้ชุดที่ 2 อัตราดอกเบี้ยร้อยละ 7.15 ต่อปี อายุ 1 ปี 10 เดือน 6 วัน (3) หุ้นกู้ชุดที่ 3 อัตราดอกเบี้ยร้อยละ 7.00 ต่อปี อายุ 1 ปี 4 วัน และผู้ออกหุ้นกู้ไม่ได้จัดอันดับความน่าเชื่อถือ หุ้นกู้ชุดที่ 1 และ 3 มีความเสี่ยงต่ำกว่าชุดที่ 2 ในด้านที่มีอายุของตราสารสั้นกว่า
- ผู้แทนผู้ออกหุ้นกู้ไม่มีสถานะเป็นเจ้าของผู้ออกหุ้นกู้
- ผู้จัดการการจัดจำหน่ายหุ้นกู้ไม่มีความเกี่ยวข้องกับผู้ออกตราสารหนี้ในลักษณะที่อาจก่อให้เกิดความขัดแย้งทางผลประโยชน์ในกระบวนการออกและเสนอขายตราสารหนี้

Factsheet

บริษัท ไรมอน แลนด์ จำกัด (มหาชน)

สถานะการเป็นบริษัทจดทะเบียนในตลาดหลักทรัพย์แห่งประเทศไทย (listed) : เป็น ไม่เป็น

ประกอบธุรกิจพัฒนาอสังหาริมทรัพย์ เสนอขาย "หุ้นกู้มีประกันของบริษัท ไรมอน แลนด์ จำกัด (มหาชน) ครั้งที่ 1/2567 ชุดที่ 3 ครบกำหนดไถ่ถอนปีพ.ศ. 2568 ที่ซึ่งผู้ออกหุ้นกู้มีสิทธิไถ่ถอนหุ้นกู้ก่อนวันครบกำหนดไถ่ถอนหุ้นกู้" ("หุ้นกู้ชุดที่ 3") ระหว่าง วันที่ 15-17 มกราคม พ.ศ. 2567

ลักษณะตราสาร

อายุ 1 ปี 4 วัน

อัตราดอกเบี้ย ร้อยละ 7.00 ต่อปี

งวดการชำระดอกเบี้ย จ่ายดอกเบี้ยทุกๆ 3 เดือน

การไถ่ถอนก่อนกำหนด ผู้ออกหุ้นกู้มีสิทธิในการไถ่ถอนก่อนวันครบ

กำหนดไถ่ถอนหุ้นกู้ ตั้งแต่วันที่ครบรอบเดือนที่ 6 ของอายุหุ้นกู้

มูลค่าการเสนอขายรวม ไม่เกิน 100 ล้านบาท ทั้งนี้มูลค่ารวมของหุ้นกู้

ที่เสนอขายในครั้งนี้อยู่ที่ 3 ชุด ไม่เกิน 410 ล้านบาท

หลักประกัน/ผู้ค้ำประกัน ห้องชุด The Cube @The River, อาคารส่วน

โพเดียม ชั้นที่ 1,2,3,4 พื้นที่ 2,163.62 ตรม. มูลค่ารวม 454.00 ล้าน

บาท ประเมินโดย บจ.ศศิกฤตเพื่อวัตถุประสงค์สาธารณะ โดยต้องดำรง

อัตราส่วนดำรงมูลค่าของหลักประกันต่อหนี้เงินต้นหุ้นกู้ไม่น้อยกว่า

1.30:1 เท่า

ผู้แทนผู้ถือหุ้นกู้ บริษัทหลักทรัพย์ เคพีเอ็ม จำกัด

วัตถุประสงค์การใช้เงิน เพื่อชำระหนี้หุ้นกู้ RML241A ครบกำหนดใน

เดือนมกราคม ปี 2567 และเพื่อชำระคืนหนี้ตามตัวแลกเงิน และ/ หรือ

สัญญากู้ยืมเงิน และ/ หรือ หนี้ระยะสั้นของกลุ่มบริษัท

อันดับความน่าเชื่อถือ

ไม่มีการจัดอันดับความน่าเชื่อถือของหุ้นกู้และผู้ออกหุ้นกู้

รายละเอียดสำคัญอื่น

วันที่ออกตราสาร 18 มกราคม พ.ศ. 2567

วันที่ครบกำหนดอายุ 22 มกราคม พ.ศ. 2568

ประเภทการเสนอขาย ผู้ลงทุนสถาบันและ/หรือผู้ลงทุนรายใหญ่

ผู้จัดจำหน่าย/ผู้ค้ำ บล. เคพีเอ็ม บล. ดาโอ (ประเทศไทย) และ บล.คิงส์

ฟลอร์ด

นายทะเบียนหุ้นกู้ ธนาคารเกียรตินาคินภัทร จำกัด (มหาชน)

อัตราส่วนทางการเงินที่สำคัญของผู้ออก

อัตราส่วนทางการเงิน (เท่า)	ค่าเฉลี่ยอุตสาหกรรม (ล่าสุด)	ปี 2564	ปี 2565	งวด 9 เดือน ปี 2566
อัตราส่วนสภาพคล่อง (Current ratio)	N/A	1.12	0.55	0.55
อัตราส่วนสภาพคล่องหมุนเร็ว (Quick ratio) (เท่า)	N/A	0.43	0.07	0.06
ความสามารถในการชำระดอกเบี้ย ¹ (Interest Coverage ratio : ICR)	N/A	(1.03)	(0.02)	(0.58)
หนี้สินที่มีภาระดอกเบี้ยต่อกำไรก่อนดอกเบี้ยจ่าย ภาษีเงินได้ ค่าเสื่อมราคาและค่าตัดจำหน่าย (Interest Bearing Debt to EBITDA ratio)	N/A	(22.07)	(603.36)	(21.28)
ความสามารถในการชำระภาระผูกพัน (Debt Service Coverage ratio : DSCR)	N/A	(0.09)	(0.00)	(0.06)
หนี้สินรวมต่อส่วนของผู้ถือหุ้นรวม ² (Debt to Equity : D/E ratio)	N/A	1.07	0.92	1.06
หนี้สินสุทธิต่อส่วนของผู้ถือหุ้น ² (Net Debt to Equity ratio) ตามข้อกำหนดสิทธิ	N/A	0.53	0.80	0.94
หนี้สินที่มีภาระดอกเบี้ยที่ครบกำหนดภายใน 1 ปีต่อหนี้สินที่มีภาระดอกเบี้ย ² (ร้อยละ)	N/A	50.80	65.28	72.44
เงินกู้ยืมจากสถาบันการเงินต่อหนี้สินที่มี ภาระดอกเบี้ย ² (ร้อยละ)	N/A	19.46	2.81	2.76

¹ ยิ่งสูงยิ่งแสดงถึงความสามารถในการชำระคืนสูง

² ยิ่งสูงยิ่งแสดงถึงหนี้สินที่สูง

ระดับความเสี่ยง

(พิจารณาจากอายุตราสารและอันดับความน่าเชื่อถือ)

ต่ำ 1 2 3 4 5 6 7 8 สูง

เป็นตราสารหนี้ที่ผู้ออกตราสารสามารถไถ่ถอนก่อนกำหนด

ผลตอบแทนของตราสารรุ่นอื่นในตลาด (YTM)

ไม่มีข้อมูล

ข้อกำหนดในการดำรงอัตราส่วนทางการเงิน

บริษัทฯ จะดำรงไว้ซึ่ง "หนี้สินสุทธิต่อส่วนของผู้ถือหุ้น" (คำนวณจากจำนวนหนี้สินเฉพาะที่มีภาระดอกเบี้ยจ่าย หักด้วยเงินสดและรายการเทียบเท่าเงินสด และเงินลงทุนชั่วคราว / ส่วนของผู้ถือหุ้น) ตามนิยามที่ระบุไว้ในข้อกำหนดสิทธิในอัตราส่วนไม่เกิน 2.5:1 เท่าตามงบการเงินรวม ณ วันสิ้นงวดบัญชีรายไตรมาสหรือสิ้นปีบัญชีตลอดอายุหุ้นกู้

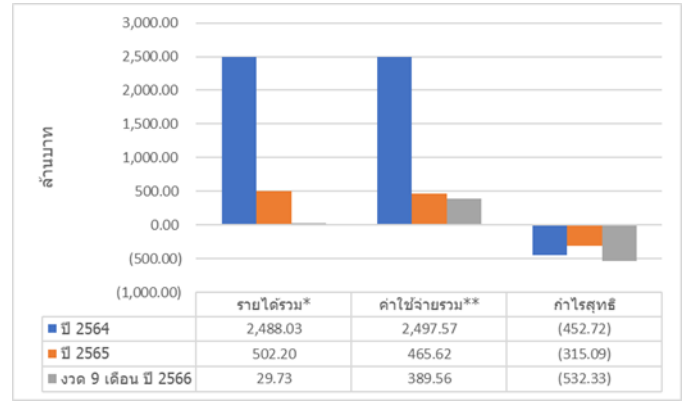
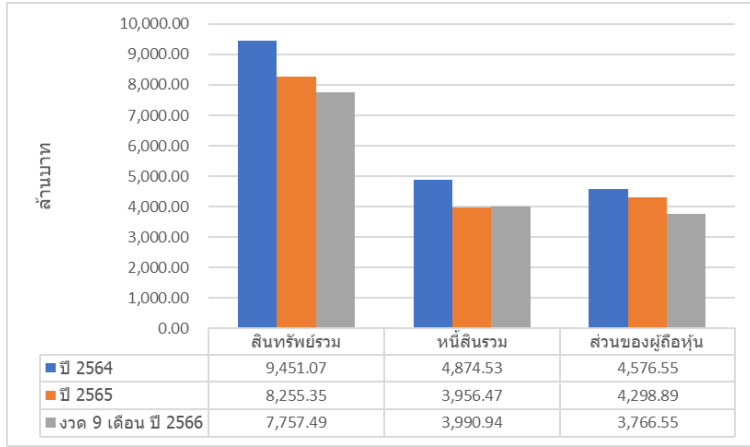
ความเสี่ยงของผู้ออก

- ความเสี่ยงจากผลขาดทุนสุทธิต่อเนื่อง** ในปี 2564 2565 และ ณ งวด 9 เดือน ปี 2566 บริษัทมีผลขาดทุนสุทธิ 452.72 ลบ. 315.09 ลบ. และ 533.64 ลบ. สาเหตุหลักเกิดจากบริษัทมีโครงการไม่ต่อเนื่อง และการตัดจำหน่ายต้นทุนการพัฒนาอสังหาริมทรัพย์ นอกจากนี้ ความไม่ต่อเนื่องในการเปิดโครงการใหม่ อาจส่งผลให้ผลการดำเนินงานและสถานะทางการเงินของบริษัทผันผวนต่อไป
- ความเสี่ยงด้านความสามารถในการชำระหนี้** ณ วันที่ 30 ก.ย. 2566 บริษัทมีหนี้สินรวม 3,990.94 ล้านบาท ซึ่งเป็นหนี้สินที่มีภาระดอกเบี้ยจ่ายรวม 3,614.87 ล้านบาท โดยเมื่อคำนวณอัตราส่วนหนี้สินที่มีภาระดอกเบี้ยต่อกำไรก่อนดอกเบี้ยจ่าย ภาษีเงินได้ ค่าเสื่อมราคาและค่าตัดจำหน่าย (Interest Bearing Debt to EBITDA ratio) บริษัทจะมีอัตราส่วนดังกล่าวอยู่ที่ -25.05 แม้บริษัทจะมี backlog จากโครงการระหว่างพัฒนาและการขายที่ดิน โครงการที่ไม่ได้พัฒนาต่อ และที่ดินเปล่า ที่อาจแปลงเป็นกระแสเงินสดรับในอนาคต แต่เมื่อคำนึงถึงความจำเป็นที่จะต้องพัฒนาโครงการใหม่ บริษัทน่าจะจำเป็นต้องหาสภาพคล่องเพิ่มเติมจากการกู้ยืม การขายสินทรัพย์ หรือ การเพิ่มทุน และหากบริษัทไม่สามารถจัดหาสภาพคล่องเพิ่มเติมให้เพียงพอ อาจจะทำให้เกิดความเสี่ยงในการผิดนัดชำระหนี้ได้
- ความเสี่ยงจากการที่บริษัทพึ่งพิงตราสารหนี้** ณ วันที่ 30 ก.ย. 2566 บริษัทมีหุ้นกู้คงค้างจำนวน 2,232.08 ล้านบาท คิดเป็นสัดส่วนร้อยละ 61.75 ของหนี้สินที่มีภาระดอกเบี้ย ในปัจจุบันบริษัทยังจำเป็นต้องออกหุ้นกู้ชุดใหม่เพื่อทดแทนหุ้นกู้เดิมที่จะครบกำหนดชำระ ทำให้บริษัทมีความเสี่ยงที่จะเกิดเหตุผิดนัดชำระหนี้ หากไม่สามารถออกหุ้นกู้ใหม่ ทดแทนหุ้นกู้ที่จะครบกำหนดในอนาคต หรือทดแทนได้ไม่ครบตามมูลค่าที่วางแผนไว้
- ความเสี่ยงด้านสภาพคล่อง** ณ สิ้นไตรมาส 3 ปี 2566 บริษัทมีอัตราส่วนสภาพคล่อง (Current Ratio) 0.55 เท่า และอัตราส่วนสภาพคล่องหมุนเร็ว (Quick Ratio) (0.06) เท่า โดยอัตราส่วนดังกล่าวของบริษัทที่ลดลงจากอดีตจนต่ำกว่า 1 เท่าสะท้อนได้ว่าบริษัทมีสภาพคล่องต่ำ และมีความเสี่ยงในการผิดนัดชำระหนี้

หนังสือชี้ชวน
(filing)
SCAN HERE



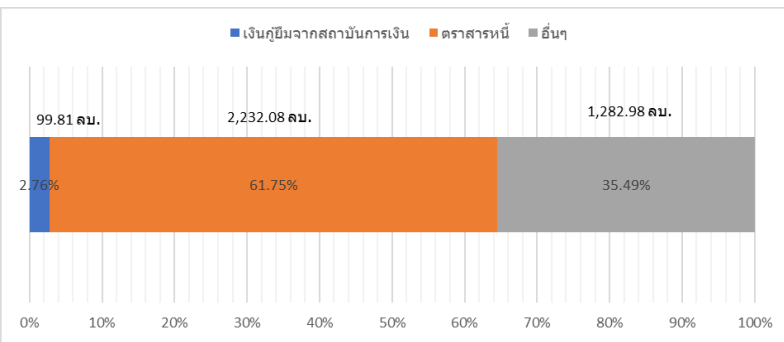
สรุปฐานะการเงินและผลการดำเนินงานตามงบการเงินรวมย้อนหลัง 2 ปี และงวด 9 เดือน ของปีล่าสุด



หมายเหตุ: รายได้รวม* หมายถึง รายได้รวมตามงบการเงิน โดยบวก/ลบกับส่วนแบ่งกำไร (ขาดทุน) จากเงินลงทุนในบริษัทร่วมและเงินลงทุนในการร่วมค้า ค่าใช้จ่ายรวม** หมายถึง ค่าใช้จ่ายรวมตามงบการเงินโดยไม่นับรวมต้นทุนทางการเงิน

สัดส่วนหนี้ที่มีภาระดอกเบี้ยของผู้ออก

ณ วันที่ 30 กันยายน พ.ศ 2566



หมายเหตุ: รายการอื่นๆ ได้แก่ หนี้สินจากสัญญาเช่า และ หนี้สินจากบุคคลอื่น

ลักษณะพิเศษและความเสี่ยงสำคัญของตราสาร

- ผู้ออกตราสารและตราสารไม่ได้มีการจัดอันดับความน่าเชื่อถือ อาจมีผลตอบแทนที่สูง แต่ก็มีความเสี่ยงที่สูงด้วยเช่นกัน ดังนั้นผู้ลงทุนควรศึกษาและทำความเข้าใจเกี่ยวกับลักษณะตราสาร รวมถึงวิเคราะห์ความเสี่ยงของผู้ออกตราสารก่อนตัดสินใจลงทุน
- ตราสารชุดนี้มีการให้สิทธิไถ่ถอนหุ้นก่อนวันครบกำหนดไถ่ถอนหุ้นกู้โดยผู้ออกหุ้นกู้ (Call Option) ส่งผลให้ผู้ถือตราสารมีความเสี่ยงที่จะเสียโอกาสในการได้รับผลตอบแทนที่สูงจากการลงทุนในตราสารที่เสนอขาย หากผู้ออกตราสารใช้สิทธิไถ่ถอนในช่วงที่อัตราดอกเบี้ยในตลาดลดลงต่ำกว่าอัตราดอกเบี้ยของตราสาร
- การลงทุนในตราสารหนี้ชุดนี้ไม่ใช่เงินฝาก ผู้ลงทุนต้องพิจารณาความสามารถในการชำระคืนของผู้ออกหุ้นกู้รอบรอบ
- เนื่องจากตลาดตราสารหนี้ในประเทศไทยมีสภาพคล่องต่ำ ส่งผลให้การขายตราสารก่อนครบกำหนดไถ่ถอนในตลาดรองนั้น อาจได้รับมูลค่าของตราสารลดลงหรือเพิ่มขึ้นได้โดยขึ้นอยู่กับสภาวะและต้องการของตลาดในขณะนั้น
- ตราสารหนี้ชุดนี้เป็นตราสารหนี้ที่จำกัดให้มีการเสนอขายและเปลี่ยนมือได้เฉพาะในกลุ่มผู้ลงทุนสถาบันและ/หรือผู้ลงทุนรายใหญ่เท่านั้น จะไม่สามารถขายหรือโอนให้แก่บุคคลใดๆ ที่ไม่ได้อยู่ในกลุ่มผู้ลงทุนดังกล่าวได้ เว้นแต่เป็นการโอนทางมรดก

คำเตือนและข้อมูลแจ้งเตือนอื่น

- การอนุมัติจากสำนักงาน ก.ล.ต. ไม่ได้หมายความว่าแนะนำให้ลงทุน ประกันการชำระหนี้ ผลตอบแทน เงินต้น หรือรับรองความถูกต้องของข้อมูล
- ข้อมูลสรุปนี้เป็นส่วนหนึ่งของหนังสือชี้ชวน (filing) ซึ่งเป็นเพียงข้อมูลสรุปเกี่ยวกับการเสนอขาย ลักษณะและความเสี่ยงของหลักทรัพย์และบริษัท ที่ออกและเสนอขายหลักทรัพย์ ดังนั้น ผู้ลงทุนต้องวิเคราะห์ความเสี่ยงและศึกษาข้อมูลจากหนังสือชี้ชวน (filing) บริษัท "ไม่มี" ประวัติการผิดนัดชำระหนี้ดอกเบี้ยหรือเงินต้นของตราสารหนี้ หรือผิดนัดชำระหนี้เงินกู้ยืมจากธนาคารพาณิชย์ บริษัทเงินทุนบริษัทเครดิตฟองซิเอร์ หรือสถาบันการเงินที่มีกฎหมายเฉพาะจัดตั้งขึ้นโดยดูประวัติย้อนหลัง 3 ปีจากบริษัทข้อมูลเครดิตแห่งชาติ และงบการเงิน ที่ตรวจสอบโดยผู้สอบบัญชีรับอนุญาต
- หุ้นกู้ที่เสนอขายในครั้งนี้มี 3 ชุดดังนี้ (1) หุ้นกู้ชุดที่ 1 อัตราดอกเบี้ยร้อยละ 7.00 ต่อปี อายุ 1 ปี 10 วัน (2) หุ้นกู้ชุดที่ 2 อัตราดอกเบี้ยร้อยละ 7.15 ต่อปี อายุ 1 ปี 10 เดือน 6 วัน (3) หุ้นกู้ชุดที่ 3 อัตราดอกเบี้ยร้อยละ 7.00 ต่อปี อายุ 1 ปี 4 วัน และผู้ออกหุ้นกู้ไม่ได้จัดอันดับความน่าเชื่อถือ หุ้นกู้ชุดที่ 1 และ 3 มีความเสี่ยงต่ำกว่าชุดที่ 2 ในด้านที่มีอายุของตราสารสั้นกว่า
- ผู้แทนผู้ออกหุ้นกู้ไม่มีสถานะเป็นเจ้าของผู้ออกหุ้นกู้
- ผู้จัดการการจัดจำหน่ายหุ้นกู้ไม่มีความเกี่ยวข้องกับผู้ออกตราสารหนี้ในลักษณะที่อาจก่อให้เกิดความขัดแย้งทางผลประโยชน์ในกระบวนการออกและเสนอขายตราสารหนี้