

Factsheet

บริษัท ไรมอน แลนด์ จำกัด (มหาชน)

สถานะการเป็นบริษัทจดทะเบียนในตลาดหลักทรัพย์แห่งประเทศไทย (listed) : เป็น ไม่เป็น
ประกอบธุรกิจพัฒนาอสังหาริมทรัพย์ เสนอขาย "หุ้นกู้ของบริษัท ไรมอน แลนด์ จำกัด (มหาชน) ครั้งที่ 2/2566 ชุดที่ 1 ครบกำหนดไถ่ถอนปี พ.ศ. 2567 ที่ให้สิทธิผู้ออกหุ้นกู้ในการไถ่ถอนได้ก่อนครบกำหนด" ("หุ้นกู้ชุดที่ 1") ระหว่าง วันที่ 11-17 ตุลาคม พ.ศ. 2566

ลักษณะตราสาร

อายุ 11 เดือน 2 วัน
อัตราดอกเบี้ย ร้อยละ 7.00 ต่อปี
งวดการชำระดอกเบี้ย จ่ายดอกเบี้ยทุก ๆ 3 เดือน
การไถ่ถอนก่อนกำหนด ผู้ออกหุ้นกู้มีสิทธิในการไถ่ถอนก่อนวันครบกำหนดไถ่ถอนหุ้นกู้ ตั้งแต่วันที่ครบรอบเดือนที่ 6 ของอายุหุ้นกู้
มูลค่าการเสนอขายรวม ไม่เกิน 160 ล้านบาท ทั้งนี้มูลค่ารวมของหุ้นกู้ที่เสนอขายในครั้งนี้อยู่ที่ 3 ชุด ไม่เกิน 1,108.4 ล้านบาท
หลักประกัน/ผู้ค้ำประกัน ไม่มี
ผู้แทนผู้ถือหุ้นกู้ บริษัทหลักทรัพย์ เคพีเอ็ม จำกัด
วัตถุประสงค์การใช้เงิน เพื่อชำระหนี้หุ้นกู้ RML230A ครบกำหนดในเดือน ตุลาคม ปี 2566 และ RML241A ครบกำหนดในเดือนมกราคม ปี 2567

อันดับความน่าเชื่อถือ

ไม่มีการจัดอันดับความน่าเชื่อถือของหุ้นกู้และผู้ออกหุ้นกู้

รายละเอียดสำคัญอื่น

วันที่ออกตราสาร 18 ตุลาคม พ.ศ. 2566
วันที่ครบกำหนดอายุ 20 กันยายน พ.ศ. 2567
ประเภทการเสนอขาย ผู้ลงทุนสถาบันและ/หรือผู้ลงทุนรายใหญ่
ผู้จัดจำหน่าย/ผู้ค้ำ บล. เคพีเอ็ม บล. คิงส์ฟอร์ด
นายทะเบียนหุ้นกู้ ธนาคารเกียรตินาคินภัทร จำกัด (มหาชน)

อัตราส่วนทางการเงินที่สำคัญของผู้ออก

อัตราส่วนทางการเงิน (เท่า)	ค่าเฉลี่ยอุตสาหกรรม (ล่าสุด)	ปี 2564	ปี 2565	ไตรมาส 2 2566
อัตราส่วนสภาพคล่อง (Current ratio)	N/A	1.12	0.55	0.53
อัตราส่วนสภาพคล่องหมุนเร็ว (Quick ratio) (เท่า)	N/A	0.43	0.07	0.10
ความสามารถในการชำระดอกเบี้ย ¹ (Interest Coverage ratio : ICR)	N/A	(1.03)	(0.02)	0.27
หนี้สินที่มีภาระดอกเบี้ยต่อกำไรก่อนดอกเบี้ยจ่าย ภาษีเงินได้ ค่าเสื่อมราคาและค่าตัดจำหน่าย (Interest Bearing Debt to EBITDA ratio)	N/A	(22.07)	(603.36)	46.84
ความสามารถในการชำระภาระผูกพัน (Debt Service Coverage ratio : DSCR)	N/A	(0.09)	(0.00)	0.03
หนี้สินรวมต่อส่วนของผู้ถือหุ้นรวม ² (Debt to Equity : D/E ratio)	N/A	1.07	0.92	0.99
หนี้สินสุทธิต่อส่วนของผู้ถือหุ้น ² (Net Debt to Equity ratio) ตามข้อกำหนดสิทธิ	N/A	0.53	0.80	0.88
หนี้สินที่มีภาระดอกเบี้ยที่ครบกำหนดภายใน 1 ปีต่อหนี้สินที่มีภาระดอกเบี้ย ² (ร้อยละ)	N/A	50.80	65.28	64.86
เงินกู้ยืมจากสถาบันการเงินต่อหนี้สินที่มีภาระดอกเบี้ย ² (ร้อยละ)	N/A	19.46	2.81	2.75

¹ ยิ่งสูงยิ่งแสดงถึงความสามารถในการชำระคืนสูง

² ยิ่งสูงยิ่งแสดงถึงหนี้สินที่สูง

ระดับความเสี่ยง

(พิจารณาจากอายุตราสารและอันดับความน่าเชื่อถือ)

ต่ำ 1 2 3 4 5 6 7 8 สูง

เป็นตราสารหนี้ที่ผู้ออกตราสารสามารถไถ่ถอนก่อนกำหนด

ผลตอบแทนของตราสารรุ่นอื่นในตลาด (YTM)

ไม่มีข้อมูล

ข้อกำหนดในการดำรงอัตราส่วนทางการเงิน

บริษัทฯ จะดำรงไว้ซึ่ง "หนี้สินสุทธิต่อส่วนของผู้ถือหุ้น" (คำนวณจากจำนวนหนี้สินเฉพาะที่มีภาระดอกเบี้ยจ่าย หักด้วยเงินสดและรายการเทียบเท่าเงินสด และเงินลงทุนชั่วคราว / ส่วนของผู้ถือหุ้น) ตามนิยามที่ระบุไว้ในข้อกำหนดสิทธิในอัตราส่วนไม่เกิน 2.5:1 เท่าตามงบการเงินรวม ณ วันสิ้นงวดบัญชีรายไตรมาสหรือสิ้นปีบัญชีตลอดอายุหุ้นกู้

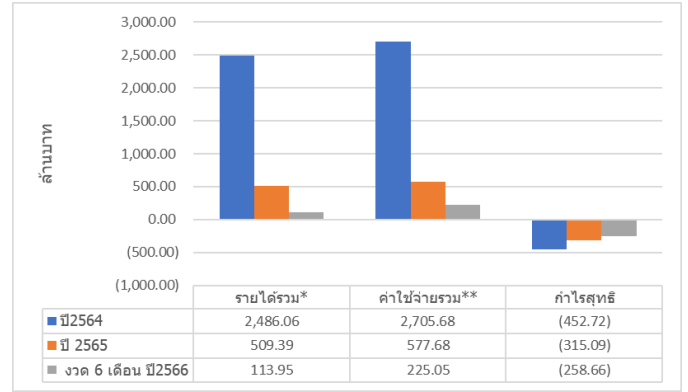
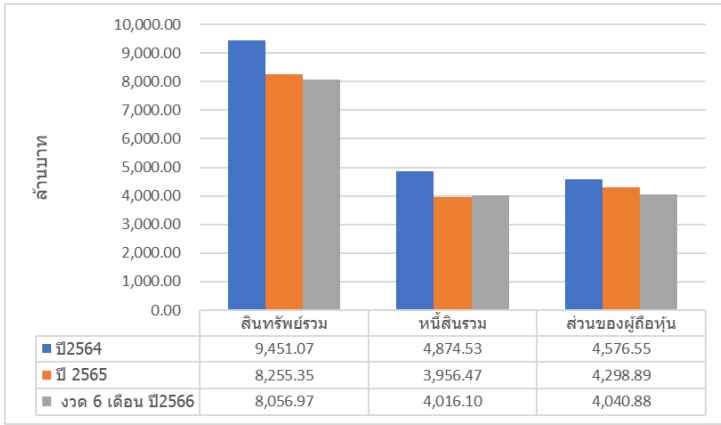
ความเสี่ยงของผู้ออก

- ความเสี่ยงจากผลขาดทุนสุทธิต่อเนื่อง** บริษัทได้รับผลกระทบจากการแพร่ระบาดของเชื้อไวรัส COVID-19 ในปี 2564 บริษัทขาดทุนจากการตัดจำหน่ายต้นทุนการพัฒนาอสังหาริมทรัพย์จำนวน 208.11 ล้านบาท ทำให้ปี 2564 บริษัทขาดทุนสุทธิอยู่ที่ 452.72 ล้านบาท และ บริษัทมีโครงการที่ก่อสร้างแล้วเสร็จเพียง 1 โครงการในปี 2565 ทำให้บริษัทมีผลขาดทุนสุทธิในปี 2565 อยู่ที่ 315.09 ล้านบาท และ ขาดทุนสุทธิ ในไตรมาส 2 ปี 2566 อยู่ที่ 258.74 ล้านบาท นอกจากนี้ ความไม่ต่อเนื่องในการเปิดโครงการใหม่ อาจส่งผลให้ผลการดำเนินงานและสถานะทางการเงินของบริษัทเกิดความผันผวนต่อไป
- ความเสี่ยงด้านความสามารถในการชำระหนี้** ณ 30 มิ.ย. 2566 บริษัทมีหนี้สินรวมทั้งสิ้น 4,040 ล้านบาท ซึ่งเป็นหนี้สินที่มีภาระดอกเบี้ยจำนวน 3,590 ล้านบาท โดยเมื่อคำนวณอัตราส่วนหนี้สินที่มีภาระดอกเบี้ยต่อกำไรก่อนดอกเบี้ยจ่าย ภาษีเงินได้ ค่าเสื่อมราคาและค่าตัดจำหน่าย (Interest Bearing Debt to EBITDA ratio) บริษัทจะมีอัตราส่วนดังกล่าวอยู่ที่ 46.84 เท่า บริษัทจำเป็นต้องหาสภาพคล่องเพิ่มเติมจากการการกู้ยืม การขายสินทรัพย์ หรือ การเพิ่มทุน และหากบริษัทไม่สามารถจัดการสภาพคล่องให้เพียงพอในการชำระหนี้ได้ อาจจะทำให้เกิดความเสี่ยงในการผิดนัดชำระหนี้
- ความเสี่ยงจากการที่บริษัทพึ่งพิงตราสารหนี้** ณ 30 มิ.ย. 2566 บริษัทมีหุ้นกู้คงค้างจำนวน 3,103 ล้านบาท คิดเป็นสัดส่วนร้อยละ 86 ของหนี้สินที่มีภาระดอกเบี้ย ในปัจจุบันบริษัทจำเป็นต้องออกหุ้นกู้ชุดใหม่เพื่อทดแทนหุ้นกู้เดิมที่จะครบกำหนดชำระ ทำให้บริษัทมีความเสี่ยงที่จะเกิดผิดนัดชำระหนี้ หากไม่สามารถออกหุ้นกู้ใหม่ ทดแทนหุ้นกู้ที่จะครบกำหนดในอนาคต หรือทดแทนได้ไม่ครบตามมูลค่าที่วางแผนไว้
- ความเสี่ยงด้านสภาพคล่อง** ณ สิ้นไตรมาส 2 ปี 2566 บริษัทมีอัตราส่วนสภาพคล่อง (Current Ratio) 0.53 เท่า และอัตราส่วนสภาพคล่องหมุนเร็ว (Quick Ratio) 0.10 เท่า โดยอัตราส่วนดังกล่าวของบริษัทที่ลดลงจากอดีตจนต่ำกว่า 1 เท่าสะท้อนได้ว่าบริษัทมีสภาพคล่องต่ำ และมีความเสี่ยงในการผิดนัดชำระหนี้
- ความเสี่ยงจากการบังคับชำระหนี้ที่ไม่มีประกัน** หุ้นกู้ที่เสนอขาย เป็นหุ้นกู้ที่ไม่มีประกัน ทำให้มีสถานะที่จะได้รับชำระหนี้ต่อยกกว่าเจ้าหนี้มีประกัน นอกจากนี้ เนื่องจากทรัพย์สินการส่วนใหญ่ของผู้ออกหุ้นกู้ติดภาระผูกพัน ทำให้ผู้ถือหุ้นที่ไม่มีประกัน มีความเสี่ยงที่จะไม่ได้รับชำระหนี้ หรือได้รับชำระหนี้ไม่ครบจำนวน สูงกว่าเจ้าหนี้มีประกันอย่างมีนัยสำคัญ

หนังสือชี้ชวน
(filing)
SCAN HERE



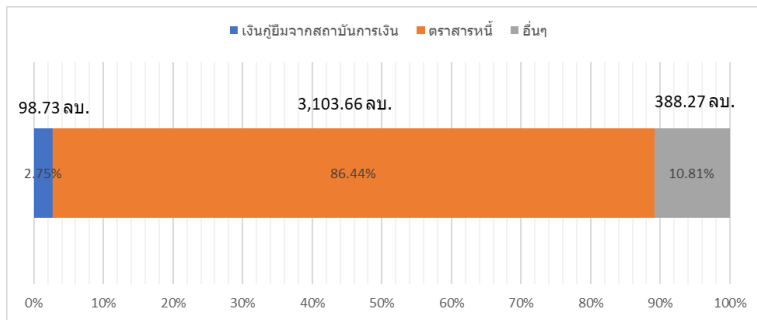
สรุปฐานะการเงินและผลการดำเนินงานตามงบการเงินรวมย้อนหลัง 2 ปี และไตรมาสล่าสุด



หมายเหตุ: รายได้รวม* หมายถึง รายได้รวมตามงบการเงิน โดยบวก/ลบกับส่วนแบ่งกำไร (ขาดทุน) จากเงินลงทุนในบริษัทร่วมและเงินลงทุนในการร่วมค่า
ค่าใช้จ่ายรวม** หมายถึง ค่าใช้จ่ายรวมตามงบการเงินโดยไม่นับรวมต้นทุนทางการเงิน

สัดส่วนหนี้ที่มีภาระดอกเบี้ยของผู้ออก

ณ วันที่ 30 มิถุนายน พ.ศ 2566



หมายเหตุ: รายการอื่นๆ ได้แก่ หนี้สินจากสัญญาเช่า และ หนี้สินจากบุคคลอื่น

ลักษณะพิเศษและความเสี่ยงสำคัญของตราสาร

- ผู้ออกตราสารและตราสารไม่ได้มีการจัดอันดับความน่าเชื่อถือ อาจมีผลตอบแทนที่สูง แต่ก็มีความเสี่ยงที่สูงด้วยเช่นกัน ดังนั้นผู้ลงทุนควรศึกษาและทำความเข้าใจเกี่ยวกับลักษณะตราสาร รวมถึงวิเคราะห์ความเสี่ยงของผู้ออกตราสารก่อนตัดสินใจลงทุน
- ตราสารชนิดนี้มีการให้สิทธิไถ่ถอนหุ้นก่อนวันครบกำหนดไถ่ถอนหุ้นโดยผู้ออกหุ้น (Call Option) ส่งผลให้ผู้ถือตราสารมีความเสี่ยงที่จะเสียโอกาสในการได้รับผลตอบแทนที่สูงจากการลงทุนในตราสารที่เสนอขาย หากผู้ออกตราสารใช้สิทธิไถ่ถอนในช่วงที่อัตราดอกเบี้ยในตลาดลดลงต่ำกว่าอัตราดอกเบี้ยของตราสาร
- การลงทุนในตราสารหนี้ชนิดนี้ไม่ใช่เงินฝาก ผู้ลงทุนต้องพิจารณาความสามารถในการชำระคืนของผู้ออกหุ้นอย่างรอบคอบ
- เนื่องจากตลาดตราสารหนี้ในประเทศไทยมีสภาพคล่องต่ำ ส่งผลให้การขายตราสารก่อนครบกำหนดไถ่ถอนในตลาดรองนั้น อาจได้รับมูลค่าของตราสารลดลงหรือเพิ่มขึ้นได้โดยขึ้นอยู่กับสภาวะและต้องการของตลาดในขณะนั้น
- ตราสารหนี้ชนิดนี้เป็นตราสารหนี้ที่จำกัดให้มีการเสนอขายและเปลี่ยนมือได้เฉพาะในกลุ่มผู้ลงทุนสถาบันและ/หรือผู้ลงทุนรายใหญ่เท่านั้น จะไม่สามารถขายหรือโอนให้แก่บุคคลใดๆ ที่ไม่ได้อยู่ในกลุ่มผู้ลงทุนดังกล่าวได้ เว้นแต่เป็นการโอนทางมรดก

คำเตือนและข้อมูลแจ้งเตือนอื่น

- การอนุมัติจากสำนักงาน ก.ล.ด. ไม่ได้หมายความว่าแนะนำให้ลงทุน ประกันการชำระหนี้ ผลตอบแทน เงินต้น หรือรับรองความถูกต้องของข้อมูล
- ข้อมูลสรุปนี้เป็นส่วนหนึ่งของหนังสือชี้ชวน (filing) ซึ่งเป็นเพียงข้อมูลสรุปเกี่ยวกับการเสนอขาย ลักษณะและความเสี่ยงของหลักทรัพย์และบริษัท ที่ออกและเสนอขายหลักทรัพย์ ดังนั้น ผู้ลงทุนต้องวิเคราะห์ความเสี่ยงและศึกษาข้อมูลจากหนังสือชี้ชวน (filing)
- บริษัท "ไม่มี" ประวัติการผิดนัดชำระหนี้ดอกเบี้ยหรือเงินต้นของตราสารหนี้ หรือผิดนัดชำระหนี้เงินกู้ยืมจากธนาคารพาณิชย์ บริษัทเงินทุน บริษัทเครดิตฟองซิเอร์ หรือสถาบันการเงินที่มีกฎหมายเฉพาะจัดตั้งขึ้นโดยดูประวัติย้อนหลัง 3 ปีจากบริษัทข้อมูลเครดิตแห่งชาติ และงบการเงิน ที่ตรวจสอบโดยผู้สอบบัญชีรับอนุญาต
- หุ้นที่เสนอขายในครั้งนี้มี 3 ชุดดังนี้ (1) หุ้นชุดที่ 1 อัตราดอกเบี้ยร้อยละ 7.00 ต่อปี อายุ 11 เดือน 2 วัน (2) หุ้นชุดที่ 2 อัตราดอกเบี้ยร้อยละ 7.10 ต่อปี ปี อายุ 1 ปี 9 เดือน 26 วัน (3) หุ้นชุดที่ 3 อัตราดอกเบี้ยร้อยละ 7.25 ต่อปี อายุ 2 ปี 3 เดือน 25 วัน และผู้ออกหุ้นไม่ได้จัดอันดับความน่าเชื่อถือ หุ้นชุดที่ 2 และชุดที่ 3 มีความเสี่ยงต่ำกว่าหุ้นชุดที่ 1 ในด้านที่มีหลักประกัน แต่หุ้นชุดที่ 1 มีความเสี่ยงต่ำกว่าชุดที่ 2 และ 3 ในด้านที่มีอายุของตราสารสั้นกว่า
- ผู้แทนผู้ออกหุ้นไม่มีสถานะเป็นเจ้าของผู้ออกหุ้น
- ผู้จัดการการจัดจำหน่ายหุ้นไม่มีความเกี่ยวข้องกับผู้ออกตราสารหนี้ในลักษณะที่อาจก่อให้เกิดความขัดแย้งทางผลประโยชน์ในกระบวนการออกและเสนอขายตราสารหนี้

Factsheet

บริษัท ไรมอน แลนด์ จำกัด (มหาชน)

สถานะการเป็นบริษัทจดทะเบียนในตลาดหลักทรัพย์แห่งประเทศไทย (listed) : เป็น ไม่เป็น

ประกอบธุรกิจพัฒนาอสังหาริมทรัพย์ เสนอขาย "หุ้นกู้มีประกันของบริษัท ไรมอน แลนด์ จำกัด (มหาชน) ครั้งที่ 2/2566 ชุดที่ 2 ครบกำหนดไถ่ถอนปี.ศ. 2568 ที่ให้สิทธิผู้ออกหุ้นกู้ในการไถ่ถอนได้ก่อนครบกำหนด" ("หุ้นกู้ชุดที่ 2") ระหว่าง วันที่ 3-5 ตุลาคม พ.ศ. 2566

ลักษณะตราสาร

อายุ 1 ปี 9 เดือน 26 วัน

อัตราดอกเบี้ย ร้อยละ 7.10 ต่อปี

งวดการชำระดอกเบี้ย จ่ายดอกเบี้ยทุกๆ 3 เดือน

การไถ่ถอนก่อนกำหนด ผู้ออกหุ้นกู้มีสิทธิในการไถ่ถอนก่อนวันครบ

กำหนดไถ่ถอนหุ้นกู้ ตั้งแต่วันที่ครบรอบเดือนที่ 6 ของอายุหุ้นกู้

มูลค่าการเสนอขายรวม ไม่เกิน 600 ล้านบาท ทั้งนี้หุ้นกู้ที่เสนอขายใน

ครั้งนี้ ชุด 2 และ 3 มูลค่ารวมกันทั้งสิ้น ไม่เกิน 948.4 ล้านบาท

หลักประกันร่วมสำหรับหุ้นกู้ชุดที่ 2 และ 3 ที่ดินเปล่าในจังหวัดภูเก็ต

สมุทรปราการ และนครราชสีมา รวม 30,612.20 ตรว. กรรมสิทธิ์ห้องชุด

ในกรุงเทพฯ และชลบุรี รวม 2,270.87 ตรม. มูลค่ารวม 1,237.12 ล้าน

บาท ประเมินโดย บจ. ศศิกักตเพื่อวัตถุประสงค์สาธารณะ โดยต้องดำรง

อัตราส่วนดำรงมูลค่าของหลักประกันต่อหนี้เงินต้นหุ้นกู้ไม่น้อยกว่า

1.30:1 เท่า วงเงินประกันไม่เกิน 1,232.92 ล้านบาท

ผู้แทนผู้ถือหุ้นกู้ บริษัทหลักทรัพย์ เคพีเอ็ม จำกัด

วัตถุประสงค์การใช้เงิน เพื่อชำระหนี้หุ้นกู้ RML230A ครบกำหนดในเดือน

ตุลาคม ปี 2566 และ RML241A ครบกำหนดในเดือนมกราคม ปี 2567

อันดับความน่าเชื่อถือ

ไม่มีการจัดอันดับความน่าเชื่อถือของหุ้นกู้และผู้ออกหุ้นกู้

รายละเอียดสำคัญอื่น

วันที่ออกตราสาร 6 ตุลาคม พ.ศ. 2566

วันที่ครบกำหนดอายุ 1 สิงหาคม พ.ศ. 2568

ประเภทการเสนอขาย ผู้ลงทุนสถาบันและ/หรือผู้ลงทุนรายใหญ่

ผู้จัดจำหน่าย/ผู้ค้า บล. เคพีเอ็ม บล. ดาโอ (ประเทศไทย) บล. คิงส์

ฟอร์ด และ บล. ฟิลลิป (ประเทศไทย)

นายทะเบียนหุ้นกู้ ธนาคารเกียรตินาคินภัทร จำกัด (มหาชน)

อัตราส่วนทางการเงินที่สำคัญของผู้ออก

อัตราส่วนทางการเงิน (เท่า)	ค่าเฉลี่ยอุตสาหกรรม (ล่าสุด)	ปี 2564	ปี 2565	ไตรมาส 2 2566
อัตราส่วนสภาพคล่อง (Current ratio)	N/A	1.12	0.56	0.53
อัตราส่วนสภาพคล่องหมุนเร็ว (Quick ratio) (เท่า)	N/A	0.43	0.07	0.10
ความสามารถในการชำระดอกเบี้ย ¹ (Interest Coverage ratio : ICR)	N/A	(1.03)	(0.02)	0.27
หนี้สินที่มีภาระดอกเบี้ยต่อกำไรก่อนดอกเบี้ยจ่าย ภาษีเงินได้ ค่าเสื่อมราคาและค่าตัดจำหน่าย (Interest Bearing Debt to EBITDA ratio)	N/A	(22.07)	(603.36)	46.84
ความสามารถในการชำระภาระผูกพัน (Debt Service Coverage ratio : DSCR)	N/A	(0.09)	(0.00)	0.03
หนี้สินรวมต่อส่วนของผู้ถือหุ้น ² (Debt to Equity : D/E ratio)	N/A	1.07	0.92	0.99
หนี้สินสุทธิต่อส่วนของผู้ถือหุ้น ² (Net Debt to Equity ratio) ตามข้อกำหนดสิทธิ	N/A	0.53	0.80	0.88
หนี้สินที่มีภาระดอกเบี้ยที่ครบกำหนดภายใน 1 ปีต่อหนี้สินที่มีภาระดอกเบี้ย ² (ร้อยละ)	N/A	50.80	65.28	64.86
เงินกู้ยืมจากสถาบันการเงินต่อหนี้สินที่มี ภาระดอกเบี้ย ² (ร้อยละ)	N/A	19.46	2.80	2.75

¹ ยิ่งสูงยิ่งแสดงถึงความสามารถในการชำระคืนสูง² ยิ่งสูงยิ่งแสดงถึงหนี้สินที่สูง

ระดับความเสี่ยง

(พิจารณาจากอายุตราสารและอันดับความน่าเชื่อถือ)

ต่ำ 1 2 3 4 5 6 7 8 สูง

เป็นตราสารหนี้ที่ผู้ออกตราสารสามารถไถ่ถอนก่อนกำหนด

ผลตอบแทนของตราสารรุ่นอื่นในตลาด (YTM)

ไม่มีข้อมูล

ข้อกำหนดในการดำรงอัตราส่วนทางการเงิน

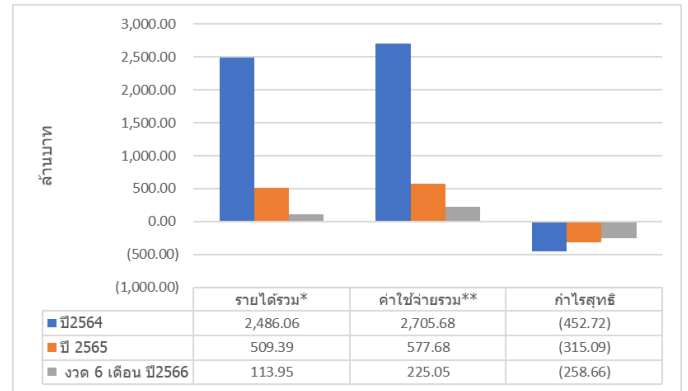
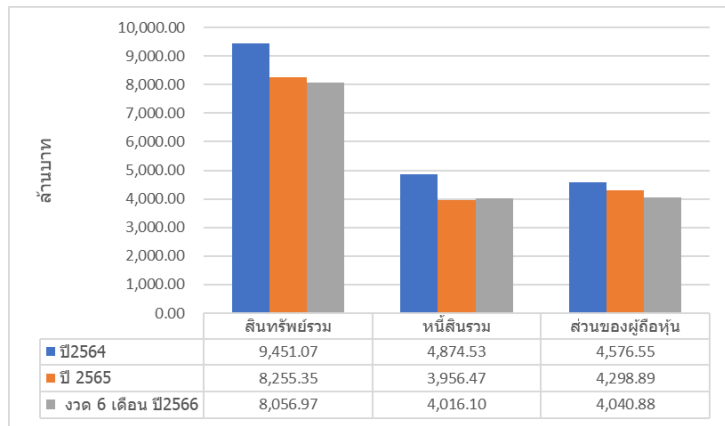
บริษัทฯ จะดำรงไว้ซึ่ง "หนี้สินสุทธิต่อส่วนของผู้ถือหุ้น" (คำนวณจากจำนวนหนี้สินเฉพาะที่มีภาระดอกเบี้ยจ่าย หักด้วยเงินสดและรายการเทียบเท่าเงินสด และเงินลงทุนชั่วคราว / ส่วนของผู้ถือหุ้น) ตามนิยามที่ระบุไว้ในข้อกำหนดสิทธิในอัตราส่วนไม่เกิน 2.5:1 เท่าตามงบการเงินรวม ณ วันสิ้นงวดบัญชีรายไตรมาสหรือสิ้นปีบัญชีตลอดอายุหุ้นกู้

ความเสี่ยงของผู้ออก

- ความเสี่ยงจากผลขาดทุนสุทธิต่อเนื่อง** บริษัทได้รับผลกระทบจากการแพร่ระบาดของเชื้อไวรัส COVID-19 ในปี 2564 บริษัทขาดทุนจากการดำเนินงานด้านทุนการพัฒนาอสังหาริมทรัพย์จำนวน 208.11 ล้านบาท ทำให้ปี 2564 บริษัทขาดทุนสุทธิอยู่ที่ 452.72 ล้านบาท และ บริษัทมีโครงการที่ก่อสร้างแล้วเสร็จเพียง 1 โครงการในปี 2565 ทำให้บริษัทมีผลขาดทุนสุทธิ ในปี 2565 อยู่ที่ 315.09 ล้านบาท และ ขาดทุนสุทธิ ในไตรมาส 2 ปี 2566 อยู่ที่ 258.74 ล้านบาท นอกจากนี้ ความไม่ต่อเนื่องในการเปิดโครงการใหม่ อาจส่งผลให้ผลการดำเนินงานและสถานะทางการเงินของบริษัทเกิดความผันผวนต่อไป
- ความเสี่ยงด้านความสามารถในการชำระหนี้** ณ 30 มิ.ย. 2566 บริษัทมีหนี้สินรวมทั้งสิ้น 4,040 ล้านบาท ซึ่งเป็นหนี้สินที่มีภาระดอกเบี้ยจำนวน 3,590 ล้านบาท โดยเมื่อคำนวณอัตราส่วนหนี้สินที่มีภาระดอกเบี้ยต่อกำไรก่อนดอกเบี้ยจ่าย ภาษีเงินได้ ค่าเสื่อมราคาและค่าตัดจำหน่าย จากกำไร (Interest Bearing Debt to EBITDA ratio) บริษัทจะมีอัตราส่วนดังกล่าวอยู่ที่ 46.84 เท่า บริษัทน่าจะจำเป็นต้องหาสภาพคล่องเพิ่มเติมจากการกู้ยืม การขายสินทรัพย์ หรือ การเพิ่มทุน และหากบริษัทไม่สามารถจัดการสภาพคล่องให้เพียงพอในการชำระหนี้ได้ อาจจะทำให้เกิดความเสียหายในการผิดนัดชำระหนี้
- ความเสี่ยงจากการที่บริษัทพึ่งพิงตราสารหนี้** ณ 30 มิ.ย. 2566 บริษัทมีหุ้นกู้คงค้างจำนวน 3,103 ล้านบาท คิดเป็นสัดส่วนร้อยละ 86 ของหนี้สินที่มีภาระดอกเบี้ย ในปัจจุบันบริษัทยังจำเป็นต้องออกหุ้นกู้ชุดใหม่เพื่อทดแทนหุ้นกู้เดิมที่จะครบกำหนดชำระ ทำให้บริษัทมีความเสี่ยงที่จะเกิดเหตุผิดนัดชำระหนี้ หากไม่สามารถออกหุ้นกู้ใหม่ ทดแทนหุ้นกู้ที่จะครบกำหนดในอนาคต หรือทดแทนได้ไม่ครบตามมูลค่าที่วางแผนไว้
- ความเสี่ยงด้านสภาพคล่อง** ณ สิ้นไตรมาส 2 ปี 2566 บริษัทมีอัตราส่วนสภาพคล่อง (Current Ratio) 0.53 เท่า และอัตราส่วนสภาพคล่องหมุนเร็ว (Quick Ratio) 0.10 เท่า โดยอัตราส่วนดังกล่าวของบริษัทที่ลดลงจากอดีตจนต่ำกว่า 1 เท่าสะท้อนได้ว่าบริษัทมีสภาพคล่องต่ำ และมีความเสี่ยงในการผิดนัดชำระหนี้

หนังสือชี้ชวน
(filing)
SCAN HERE

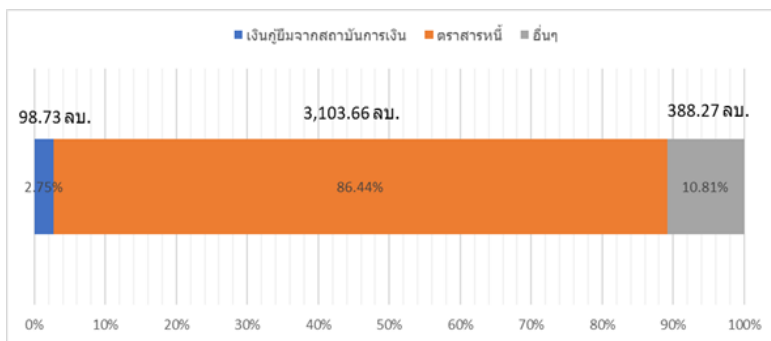
สรุปฐานะการเงินและผลการดำเนินงานตามงบการเงินรวมย้อนหลัง 2 ปี และไตรมาสล่าสุด



หมายเหตุ: รายได้รวม* หมายถึง รายได้รวมตามงบการเงิน โดยบวก/ลบกับส่วนแบ่งกำไร (ขาดทุน) จากเงินลงทุนในบริษัทร่วมและเงินลงทุนในการร่วมค้า ค่าใช้จ่ายรวม** หมายถึง ค่าใช้จ่ายรวมตามงบการเงินโดยไม่นับรวมต้นทุนทางการเงิน

สัดส่วนหนี้ที่มีภาระดอกเบี้ยของผู้ออก

ณ วันที่ 30 มิถุนายน พ.ศ 2566



หมายเหตุ: รายการอื่นๆ ได้แก่ หนี้สินจากสัญญาเช่า และ หนี้สินจากบุคคลอื่น

ลักษณะพิเศษและความเสี่ยงสำคัญของตราสาร

- ผู้ออกตราสารและตราสารไม่ได้มีการจัดอันดับความน่าเชื่อถือ อาจมีผลตอบแทนที่สูง แต่ก็มีความเสี่ยงที่สูงด้วยเช่นกัน ดังนั้นผู้ลงทุนควรศึกษาและทำความเข้าใจเกี่ยวกับลักษณะตราสาร รวมถึงวิเคราะห์ความเสี่ยงของผู้ออกตราสารก่อนตัดสินใจลงทุน
- ตราสารชนิดนี้มีการให้สิทธิไถ่ถอนหุ้นก่อนวันครบกำหนดไถ่ถอนหุ้นโดยผู้ออกหุ้น (Call Option) ส่งผลให้ผู้ถือตราสารมีความเสี่ยงที่จะเสียโอกาสในการได้รับผลตอบแทนที่สูงจากการลงทุนในตราสารที่เสนอขาย หากผู้ออกตราสารใช้สิทธิไถ่ถอนในช่วงที่อัตราดอกเบี้ยในตลาดลดลงต่ำกว่าอัตราดอกเบี้ยของตราสาร
- การลงทุนในตราสารหนี้ชนิดนี้ไม่ใช่เงินฝาก ผู้ลงทุนต้องพิจารณาความสามารถในการชำระคืนของผู้ออกหุ้นอย่างรอบคอบ
- เนื่องจากตลาดตราสารหนี้ในประเทศไทยมีสภาพคล่องต่ำ ส่งผลให้การขายตราสารก่อนครบกำหนดไถ่ถอนในตลาดรองนั้น อาจได้รับมูลค่าของตราสารลดลงหรือเพิ่มขึ้นได้โดยขึ้นอยู่กับสภาวะและต้องการของตลาดในขณะนั้น
- ตราสารหนี้ชนิดนี้เป็นตราสารหนี้ที่จำกัดให้มีการเสนอขายและเปลี่ยนมือได้เฉพาะในกลุ่มผู้ลงทุนสถาบันและ/หรือผู้ลงทุนรายใหญ่เท่านั้น จะไม่สามารถขายหรือโอนให้แก่บุคคลใดๆ ที่ไม่ได้อยู่ในกลุ่มผู้ลงทุนดังกล่าวได้ เว้นแต่เป็นการโอนทางมรดก

คำเตือนและข้อมูลแจ้งเตือนอื่น

- การอนุมัติจากสำนักงาน ก.ล.ด. ไม่ได้หมายความว่าแนะนำให้ลงทุน ประกันการชำระหนี้ ผลตอบแทน เงินต้น หรือรับรองความถูกต้องของข้อมูล
- ข้อมูลสรุปนี้เป็นส่วนหนึ่งของหนังสือชี้ชวน (filing) ซึ่งเป็นเพียงข้อมูลสรุปเกี่ยวกับการเสนอขาย ลักษณะและความเสี่ยงของหลักทรัพย์และบริษัท ที่ออกและเสนอขายหลักทรัพย์ ดังนั้น ผู้ลงทุนต้องวิเคราะห์ความเสี่ยงและศึกษาข้อมูลจากหนังสือชี้ชวน (filing)
- บริษัท "ไม้มี่" ประวัติการผิดนัดชำระหนี้ดอกเบี้ยหรือเงินต้นของตราสารหนี้ หรือผิดนัดชำระหนี้เงินกู้ยืมจากธนาคารพาณิชย์ บริษัทเงินทุน บริษัทเครดิตฟองซิเอร์ หรือสถาบันการเงินที่มีกฎหมายเฉพาะจัดตั้งขึ้นโดยดูประวัติย้อนหลัง 3 ปีจากบริษัทข้อมูลเครดิตแห่งชาติ และงบการเงิน ที่ตรวจสอบโดยผู้สอบบัญชีรับอนุญาต
- หุ้นที่เสนอขายในครั้งนี้มี 3 ชุดดังนี้ (1) หุ้นชุดที่ 1 อัตราดอกเบี้ยร้อยละ 7.00 ต่อปี อายุ 11 เดือน 2 วัน (2) หุ้นชุดที่ 2 อัตราดอกเบี้ยร้อยละ 7.10 ต่อปี ปี อายุ 1 ปี 9 เดือน 26 วัน (3) หุ้นชุดที่ 3 อัตราดอกเบี้ยร้อยละ 7.25 ต่อปี อายุ 2 ปี 3 เดือน 25 วัน และผู้ออกหุ้นไม่ได้จัดอันดับความน่าเชื่อถือ หุ้นชุดที่ 2 และชุดที่ 3 มีความเสี่ยงต่ำกว่าหุ้นชุดที่ 1 ในด้านที่มีหลักประกัน แต่หุ้นชุดที่ 1 มีความเสี่ยงต่ำกว่าชุดที่ 2 และ 3 ในด้านที่มีอายุของตราสารสั้นกว่า
- ผู้แทนผู้ออกหุ้นไม่มีสถานะเป็นเจ้าของผู้ออกหุ้น
- ผู้จัดการการจัดจำหน่ายหุ้นไม่มีความเกี่ยวข้องกับผู้ออกตราสารหนี้ในลักษณะที่อาจก่อให้เกิดความขัดแย้งทางผลประโยชน์ในกระบวนการออกและเสนอขายตราสารหนี้

Factsheet

บริษัท ไรมอน แลนด์ จำกัด (มหาชน)

สถานะการเป็นบริษัทจดทะเบียนในตลาดหลักทรัพย์แห่งประเทศไทย (listed) : เป็น ไม่เป็น

ประกอบธุรกิจพัฒนาอสังหาริมทรัพย์ เสนอขาย "หุ้นกู้มีประกันของบริษัท ไรมอน แลนด์ จำกัด (มหาชน) ครั้งที่ 2/2566 ชุดที่ 3 ครบกำหนดไถ่ถอนปี.ศ. 2569 ที่ให้สิทธิผู้ออกหุ้นกู้ในการไถ่ถอนได้ก่อนครบกำหนด" ("หุ้นกู้ชุดที่ 3") ระหว่าง วันที่ 3-5 ตุลาคม พ.ศ. 2566

ลักษณะตราสาร

อายุ 2 ปี 3 เดือน 25 วัน

อัตราดอกเบี้ย ร้อยละ 7.25 ต่อปี

งวดการชำระดอกเบี้ย จ่ายดอกเบี้ยทุกๆ 3 เดือน

การไถ่ถอนก่อนกำหนด ผู้ออกหุ้นกู้มีสิทธิในการไถ่ถอนก่อนวันครบ

กำหนดไถ่ถอนหุ้นกู้ ตั้งแต่วันที่ครบรอบเดือนที่ 6 ของอายุหุ้นกู้

มูลค่าการเสนอขายรวม ไม่เกิน 600 ล้านบาท ทั้งนี้หุ้นกู้ที่เสนอขายใน

ครั้งนี้ ชุด 2 และ 3 มูลค่ารวมกันทั้งสิ้น ไม่เกิน 948.4 ล้านบาท

หลักประกันร่วมสำหรับหุ้นกู้ชุดที่ 2 และ 3 ที่ดินเปล่าในจังหวัดภูเก็ต

สมุทรปราการ และนครราชสีมา รวม 30,612.20 ตร.กม.กรรมสิทธิ์ห้องชุด

ในกรุงเทพฯและชลบุรี รวม 2,270.87 ตร.ม.มูลค่ารวม 1,237.12 ล้าน

บาท ประเมินโดย บจ.ศศิกัดดีเพื่อวัตถุประสงค์สาธารณะ โดยต้องดำรง

อัตราส่วนดำรงมูลค่าของหลักประกันต่อหนี้เงินต้นหุ้นกู้ไม่น้อยกว่า

1.30:1 เท่า วงเงินประกันไม่เกิน 1,232.92 ล้านบาท

ผู้แทนผู้ออกหุ้นกู้ บริษัทหลักทรัพย์ เคพีเอ็ม จำกัด

วัตถุประสงค์การใช้เงิน เพื่อชำระหนี้หุ้นกู้ RML230A ครบกำหนดในเดือน

ตุลาคม ปี 2566 และ RML241A ครบกำหนดในเดือนมกราคม ปี 2567

ระดับความเสี่ยง

(พิจารณาจากอายุตราสารและอันดับความน่าเชื่อถือ)



เป็นตราสารหนี้ที่ผู้ออกตราสารสามารถไถ่ถอนก่อนกำหนด

ผลตอบแทนของตราสารรุ่นอื่นในตลาด (YTM)

ไม่มีข้อมูล

ข้อกำหนดในการดำรงอัตราส่วนทางการเงิน

บริษัทฯ จะดำรงไว้ซึ่ง "หนี้สินสุทธิต่อส่วนของผู้ถือหุ้น" (คำนวณจากจำนวนหนี้สินเฉพาะที่มีภาระดอกเบี้ยจ่าย หักด้วยเงินสดและรายการเทียบเท่าเงินสด และเงินลงทุนชั่วคราว / ส่วนของผู้ถือหุ้น) ตามนิยามที่ระบุไว้ในข้อกำหนดสิทธิในอัตราส่วนไม่เกิน 2.5:1 เท่าตามงบการเงินรวม ณ วันสิ้นงวดบัญชีรายได้ไตรมาสหรือสิ้นปีบัญชีตลอดอายุหุ้นกู้

ความเสี่ยงของผู้ออก

- ความเสี่ยงจากผลขาดทุนสุทธิต่อเนื่อง** บริษัทได้รับผลกระทบจากการแพร่ระบาดของเชื้อไวรัส COVID-19 ในปี 2564 บริษัทขาดทุนจากการตัดจำหน่ายต้นทุนการพัฒนาอสังหาริมทรัพย์จำนวน 208.11 ล้านบาท ทำให้ปี 2564 บริษัทขาดทุนสุทธิอยู่ที่ 452.72 ล้านบาท และ บริษัทมีโครงการที่ก่อสร้างแล้วเสร็จเพียง 1 โครงการในปี 2565 ทำให้บริษัทมีผลขาดทุนสุทธิ ในปี 2565 อยู่ที่ 315.09 ล้านบาท และ ขาดทุนสุทธิ ในไตรมาส 2 ปี 2566 อยู่ที่ 258.74 ล้านบาท นอกจากนี้ ความไม่ต่อเนื่องในการเปิดโครงการใหม่ อาจส่งผลให้ผลการดำเนินงานและสถานะทางการเงินของบริษัทเกิดความผันผวนต่อไป
- ความเสี่ยงด้านความสามารถในการชำระหนี้** ณ 30 มิ.ย. 2566 บริษัทมีหนี้สินรวมทั้งสิ้น 4,040 ล้านบาท ซึ่งเป็นหนี้ที่มีภาระดอกเบี้ยจำนวน 3,590 ล้านบาท โดยเมื่อคำนวณอัตราส่วนหนี้สินที่มีภาระดอกเบี้ยต่อกำไรก่อนดอกเบี้ยจ่าย ภาษีเงินได้ ค่าเสื่อมราคาและค่าตัดจำหน่าย (Interest Bearing Debt to EBITDA ratio) บริษัทจะมีอัตราส่วนดังกล่าวอยู่ที่ 46.84 เท่า บริษัทน่าจะจำเป็นต้องหาสภาพคล่องเพิ่มเติมจากการกู้ยืม การขายสินทรัพย์ หรือ การเพิ่มทุน และหากบริษัทไม่สามารถจัดการสภาพคล่องให้เพียงพอในการชำระหนี้ได้ อาจจะทำให้เกิดความเสี่ยงในการผิดนัดชำระหนี้
- ความเสี่ยงจากการที่บริษัทพึ่งพิงตราสารหนี้** ณ 30 มิ.ย. 2566 บริษัทมีหุ้นกู้คงค้างจำนวน 3,103 ล้านบาท คิดเป็นสัดส่วนร้อยละ 86 ของหนี้สินที่มีภาระดอกเบี้ย ในปัจจุบันบริษัทยังจำเป็นต้องออกหุ้นกู้ชุดใหม่เพื่อทดแทนหุ้นกู้เดิมที่จะครบกำหนดชำระ ทำให้บริษัทมีความเสี่ยงที่จะเกิดเหตุผิดนัดชำระหนี้ หากไม่สามารถออกหุ้นกู้ใหม่ ทดแทนหุ้นกู้ที่จะครบกำหนดในอนาคต หรือทดแทนได้ไม่ครบตามมูลค่าที่วางแผนไว้
- ความเสี่ยงด้านสภาพคล่อง** ณ สิ้นไตรมาส 2 ปี 2566 บริษัทมีอัตราส่วนสภาพคล่อง (Current Ratio) 0.53 เท่า และอัตราส่วนสภาพคล่องหมุนเร็ว (Quick Ratio) 0.10 เท่า โดยอัตราส่วนดังกล่าวของบริษัทที่ลดลงจากอดีตจนต่ำกว่า 1 เท่าสะท้อนได้ว่าบริษัทมีสภาพคล่องต่ำ และมีความเสี่ยงในการผิดนัดชำระหนี้

อันดับความน่าเชื่อถือ

ไม่มีการจัดอันดับความน่าเชื่อถือของหุ้นกู้และผู้ออกหุ้นกู้

รายละเอียดสำคัญอื่น

วันที่ออกตราสาร 6 ตุลาคม พ.ศ. 2566

วันที่ครบกำหนดอายุ 31 มกราคม พ.ศ. 2569

ประเภทการเสนอขาย ผู้ลงทุนสถาบันและ/หรือผู้ลงทุนรายใหญ่

ผู้จัดจำหน่าย/ผู้ค้า บล. เคพีเอ็ม บล. ดาโอ (ประเทศไทย) บล. คิงส์

ฟอร์ด และ บล. ฟิลลิป (ประเทศไทย)

นายทะเบียนหุ้นกู้ ธนาคารเกียรตินาคินภัทร จำกัด (มหาชน)

อัตราส่วนทางการเงินที่สำคัญของผู้ออก

อัตราส่วนทางการเงิน (เท่า)	ค่าเฉลี่ยอุตสาหกรรม (ล่าสุด)	ปี 2564	ปี 2565	ไตรมาส 2 2566
อัตราส่วนสภาพคล่อง (Current ratio)	N/A	1.12	0.56	0.53
อัตราส่วนสภาพคล่องหมุนเร็ว (Quick ratio) (เท่า)	N/A	0.43	0.07	0.10
ความสามารถในการชำระดอกเบี้ย ¹ (Interest Coverage ratio : ICR)	N/A	(1.03)	(0.02)	0.27
หนี้สินที่มีภาระดอกเบี้ยต่อกำไรก่อนดอกเบี้ยจ่าย ภาษีเงินได้ ค่าเสื่อมราคาและค่าตัดจำหน่าย (Interest Bearing Debt to EBITDA ratio)	N/A	(22.07)	(603.36)	46.84
ความสามารถในการชำระภาระผูกพัน (Debt Service Coverage ratio : DSCR)	N/A	(0.09)	(0.00)	0.03
หนี้สินรวมต่อส่วนของผู้ถือหุ้นรวม ² (Debt to Equity : D/E ratio)	N/A	1.07	0.92	0.99
หนี้สินสุทธิต่อส่วนของผู้ถือหุ้น ² (Net Debt to Equity ratio) ตามข้อกำหนดสิทธิ	N/A	0.53	0.80	0.88
หนี้สินที่มีภาระดอกเบี้ยที่ครบกำหนดภายใน 1 ปีต่อหนี้สินที่มีภาระดอกเบี้ย ² (ร้อยละ)	N/A	50.80	65.28	64.86
เงินกู้ยืมจากสถาบันการเงินต่อหนี้สินที่มีภาระดอกเบี้ย ² (ร้อยละ)	N/A	19.46	2.80	2.75

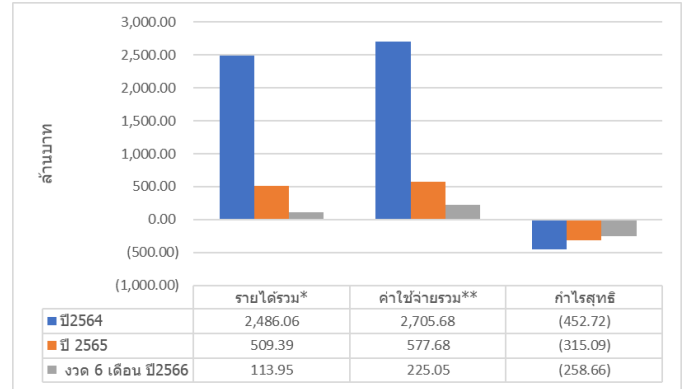
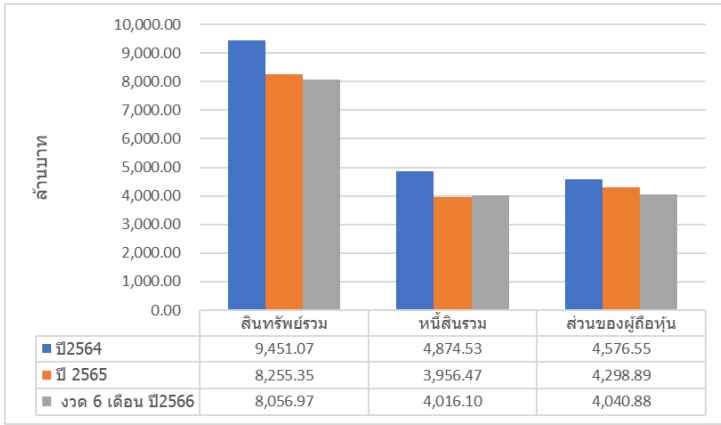
¹ ยิ่งสูงยิ่งแสดงถึงความสามารถในการชำระคืนสูง

² ยิ่งสูงยิ่งแสดงถึงหนี้สินที่สูง

หนังสือชี้ชวน
(filing)
SCAN HERE



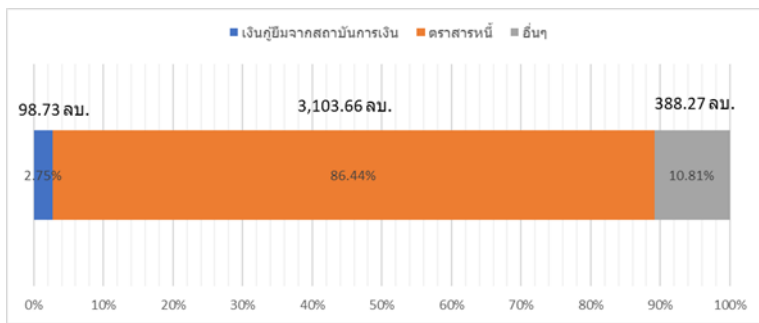
สรุปฐานะการเงินและผลการดำเนินงานตามงบการเงินรวมย้อนหลัง 2 ปี และไตรมาสล่าสุด



หมายเหตุ: รายได้รวม* หมายถึง รายได้รวมตามงบการเงิน โดยบวก/ลบกับส่วนแบ่งกำไร (ขาดทุน) จากเงินลงทุนในบริษัทร่วมและเงินลงทุนในการร่วมค้า ค่าใช้จ่ายรวม** หมายถึง ค่าใช้จ่ายรวมตามงบการเงินโดยไม่นับรวมต้นทุนทางการเงิน

สัดส่วนหนี้ที่มีภาระดอกเบี้ยของผู้ออก

ณ วันที่ 30 มิถุนายน พ.ศ 2566



หมายเหตุ: รายการอื่นๆ ได้แก่ หนี้สินจากสัญญาเช่า และ หนี้สินจากบุคคลอื่น

ลักษณะพิเศษและความเสี่ยงสำคัญของตราสาร

- ผู้ออกตราสารและตราสารไม่ได้มีการจัดอันดับความน่าเชื่อถือ อาจมีผลตอบแทนที่สูง แต่ก็มีความเสี่ยงที่สูงด้วยเช่นกัน ดังนั้นผู้ลงทุนควรศึกษาและทำความเข้าใจเกี่ยวกับลักษณะตราสาร รวมถึงวิเคราะห์ความเสี่ยงของผู้ออกตราสารก่อนตัดสินใจลงทุน
- ตราสารชุดนี้มีการให้สิทธิไถ่ถอนหุ้นก่อนวันครบกำหนดไถ่ถอนหุ้นโดยผู้ออกหุ้น (Call Option) ส่งผลให้ผู้ถือตราสารมีความเสี่ยงที่จะเสียโอกาสในการได้รับผลตอบแทนที่สูงจากการลงทุนในตราสารที่เสนอขาย หากผู้ออกตราสารใช้สิทธิไถ่ถอนในช่วงที่อัตราดอกเบี้ยในตลาดลดลงต่ำกว่าอัตราดอกเบี้ยของตราสาร
- การลงทุนในตราสารหนี้ชุดนี้ไม่ใช่เงินฝาก ผู้ลงทุนต้องพิจารณาความสามารถในการชำระคืนของผู้ออกหุ้นอย่างรอบคอบ
- เนื่องจากตลาดตราสารหนี้ในประเทศไทยมีสภาพคล่องต่ำ ส่งผลให้การขายตราสารก่อนครบกำหนดไถ่ถอนในตลาดรองนั้น อาจได้รับมูลค่าของตราสารลดลงหรือเพิ่มขึ้นได้โดยขึ้นอยู่กับสถานะและต้องการของตลาดในขณะนั้น
- ตราสารหนี้ชุดนี้เป็นตราสารหนี้ที่จำกัดให้มีการเสนอขายและเปลี่ยนมือได้เฉพาะในกลุ่มผู้ลงทุนสถาบันและ/หรือผู้ลงทุนรายใหญ่เท่านั้น จะไม่สามารถขายหรือโอนให้แก่บุคคลใดๆ ที่ไม่ได้อยู่ในกลุ่มผู้ลงทุนดังกล่าวได้ เว้นแต่เป็นการโอนทางมรดก

คำเตือนและข้อมูลแจ้งเตือนอื่น

- การอนุมัติจากสำนักงาน ก.ล.ด. ไม่ได้หมายความว่าแนะนำให้ลงทุน ประกันการชำระหนี้ ผลตอบแทน เงินต้น หรือรับรองความถูกต้องของข้อมูล
- ข้อมูลสรุปนี้เป็นส่วนหนึ่งของหนังสือชี้ชวน (filing) ซึ่งเป็นเพียงข้อมูลสรุปเกี่ยวกับการเสนอขาย ลักษณะและความเสี่ยงของหลักทรัพย์และบริษัท ที่ออกและเสนอขายหลักทรัพย์ ดังนั้น ผู้ลงทุนต้องวิเคราะห์ความเสี่ยงและศึกษาข้อมูลจากหนังสือชี้ชวน (filing) บริษัท "ไม่มี" ประวัติการผิดนัดชำระหนี้ดอกเบี้ยหรือเงินต้นของตราสารหนี้ หรือผิดนัดชำระหนี้เงินกู้ยืมจากธนาคารพาณิชย์ บริษัทเงินทุน บริษัทเครดิตฟองซิเอร์ หรือสถาบันการเงินที่มีกฎหมายเฉพาะจัดตั้งขึ้นโดยดูประวัติย้อนหลัง 3 ปีจากบริษัทข้อมูลเครดิตแห่งชาติ และงบการเงิน ที่ตรวจสอบโดยผู้สอบบัญชีรับอนุญาต
- หุ้นที่เสนอขายในครั้งนี้มี 3 ชุดดังนี้ (1) หุ้นชุดที่ 1 อัตราดอกเบี้ยร้อยละ 7.00 ต่อปี อายุ 11 เดือน 2 วัน (2) หุ้นชุดที่ 2 อัตราดอกเบี้ยร้อยละ 7.10 ต่อปี อายุ 1 ปี 9 เดือน 26 วัน (3) หุ้นชุดที่ 3 อัตราดอกเบี้ยร้อยละ 7.25 ต่อปี อายุ 2 ปี 3 เดือน 25 วัน และผู้ออกหุ้นไม่ได้จัดอันดับความน่าเชื่อถือ หุ้นชุดที่ 2 และชุดที่ 3 มีความเสี่ยงต่ำกว่าหุ้นชุดที่ 1 ในด้านที่มีหลักประกัน แต่หุ้นชุดที่ 1 มีความเสี่ยงต่ำกว่าชุดที่ 2 และ 3 ในด้านที่มีอายุของตราสารสั้นกว่า
- ผู้แทนผู้ออกหุ้นไม่มีสถานะเป็นเจ้าของผู้ออกหุ้น
- ผู้จัดการการจัดจำหน่ายหุ้นไม่มีความเกี่ยวข้องกับผู้ออกตราสารหนี้ในลักษณะที่อาจก่อให้เกิดความขัดแย้งทางผลประโยชน์ในกระบวนการออกและเสนอขายตราสารหนี้