

ลักษณะการประกอบธุรกิจ

บริษัท ธนา พาวเวอร์ โฮลดิ้ง จำกัด (“บริษัทฯ” หรือ “TNH”) ก่อตั้งเมื่อวันที่ 2 กุมภาพันธ์ 2564 ด้วยทุนจดทะเบียน 1,000,000 บาท บริษัทฯ ประกอบธุรกิจที่มีรายได้จากการถือหุ้นในบริษัทอื่นเป็นหลัก (Holding Company) โดย ณ วันที่ 31 ธันวาคม 2565 บริษัทฯ มีทุนจดทะเบียน 1,000 ล้านบาท แบ่งออกเป็น หุ้นสามัญ 100 ล้านหุ้น มูลค่าที่ตราไว้หุ้นละ 10 บาท โดยปัจจุบัน บริษัทฯ ได้มีการลงทุนในบริษัท อนุศาสตร์ จำกัด (มหาชน) และบริษัท เต็มโก้ จำกัด (มหาชน)

ในส่วนการประกอบธุรกิจหลักของบริษัทฯ นั้น ปัจจุบันเป็นการลงทุนใน 1) บริษัท อนุศาสตร์ จำกัด (มหาชน) ซึ่งประกอบธุรกิจในด้านอสังหาริมทรัพย์ และเน้นหลักในการพัฒนาธุรกิจสุขภาพและความ เป็นอยู่ที่ดีแบบครบวงจร (Health and Wellness) ผ่านบริษัท เวิลด์ เมดิคอล อัลโลแอนซ์ (ประเทศไทย) จำกัด โดยใช้นวัตกรรมดิจิทัลในการให้บริการทางการแพทย์ภายใต้โรงพยาบาลพานาซี ซึ่งเป็นโรงพยาบาล เฉพาะทางมาตรฐานระดับสากลจากประเทศเยอรมนี มีการให้บริการใน ด้านความงาม มะเร็ง ระบบประสาทร่างกายและการตรวจโรคใน 3 สาขา อันได้แก่ Panacee Thailand, Panacee Germany, และ Panacee China โดยบริษัท อนุศาสตร์ จำกัด (มหาชน) นั้นเกิดจากการ รวมตัวของผู้ก่อตั้งที่มีองค์ความรู้และนวัตกรรมทางการแพทย์ด้วยวิธี ธรรมชาติบำบัด ซึ่งมีความมุ่งหวังให้ธุรกิจการแพทย์และสุขภาพเติบโต จนสามารถขยายไปสู่ภาคอื่นๆ เช่น ท่องเที่ยว เกษตร และอุตสาหกรรม ทั้งในและต่างประเทศได้

2) บริษัท เต็มโก้ จำกัด (มหาชน) ซึ่งเน้นหลักในงานก่อสร้างและวิศวกรรม โดยธุรกิจแบ่งออกเป็น 3 ด้าน ได้แก่ งานด้านวิศวกรรมไฟฟ้า ออกแบบ จัดทำ ก่อสร้างและติดตั้งงานวิศวกรรมไฟฟ้าอย่างครบวงจร (Turnkey Basis), งานระบบเครื่องกล ระบบไฟฟ้า ระบบเครื่องมือวัด และระบบสื่อสารโทรคมนาคม (Mechanical, Electrical, Instrumentation and Telecommunication System (MEIT), และงานด้านพลังงานทดแทน ธุรกิจงานขาย ได้แก่ งานผลิตและ จำหน่ายเสาโครงเหล็กสำหรับระบบสายส่งไฟฟ้าแรงสูงและงานขายอุปกรณ์ไฟฟ้า อีกทั้งยังมีธุรกิจพัฒนาโครงการและลงทุนในโครงการพลังงานทดแทนและ ระบบสาธารณูปโภค ซึ่งบริษัท เต็มโก้ จำกัด (มหาชน) มุ่งหวังที่จะดำเนินธุรกิจด้วยนวัตกรรมและเทคโนโลยีที่ทันสมัย รวมถึงแสวงหาโอกาสเป็นผู้ลงทุนใน โครงการพลังงานทดแทนและระบบสาธารณูปโภค และสนับสนุนกิจกรรมทางธุรกิจในการลดก๊าซเรือนกระจกอีกด้วย โดยบริษัท เต็มโก้ จำกัด (มหาชน) นั้นจะมาเป็นพันธมิตรสำคัญในเชิงกลยุทธ์ในการพัฒนาโครงการสำคัญต่างๆของธุรกิจพลังงานลมและธุรกิจอื่นในอนาคตของบริษัทในกลุ่ม

นอกจากนี้ บริษัทฯ ได้ลงทุนส่วนหนึ่งไปยังธุรกิจที่คาดว่าจะมีศักยภาพในการเติบโตในอนาคต อาทิ ธุรกิจกัญชง (Commercial Hemp Cultivation) เป็นต้น

รายละเอียดตราสารหนี้

บริษัทผู้ออกตราสารหนี้ :	บริษัท ธนา พาวเวอร์ โฮลดิ้ง จำกัด (TNH)
ทุนจดทะเบียน :	1,000 ล้านบาท
ประเภทตราสารหนี้ :	หุ้นกู้ระยะสั้น มีประกัน ชนิดระบุชื่อผู้ถือ ประเภทไม่ ด้อยสิทธิ และมีผู้แทนผู้ถือหุ้น
วันที่เสนอขาย	ชุดที่ 1 วันที่ 3-4 เม.ย. 2566 และ ชุดที่ 2 วันที่ 18-20 เม.ย. 2566
วันที่ออกหุ้นกู้	ชุดที่ 1 วันที่ 5 เม.ย. 2566 และ ชุดที่ 2 วันที่ 21 เม.ย. 2566
ตราสารอายุ :	ชุดที่ 1 อายุ 92 วัน และ ชุดที่ 2 อายุ 76 วัน
อัตราดอกเบี้ย :	6.00%
มูลค่าเสนอขาย :	ไม่เกิน 600 ล้านบาท และมีหุ้นกู้สำรองไม่เกิน 100 ลบ. คิดเป็นมูลค่าไม่เกิน 700 ล้านบาท โดยมูลค่าเสนอขาย รวมของหุ้นกู้ชุดที่ 1 และชุดที่ 2 จะต้องไม่เกิน 700 ลบ.
หลักประกัน :	จำนำหุ้นสามัญของบริษัท อนุศาสตร์ จำกัด (มหาชน) โดยมีมูลค่าหลักประกันไม่ต่ำกว่า 1.50 เท่าของมูลค่าตรา สารหนี้ที่ออกและเสนอขายได้
การจัดอันดับความน่าเชื่อถือ :	ไม่มีการจัดอันดับความน่าเชื่อถือ

วัตถุประสงค์การใช้เงิน

1. ลงทุนเพิ่มเติมในหุ้นสามัญ บริษัท อนุศาสตร์ จำกัด (มหาชน) (695 ล้านบาท)
2. เพื่อใช้เป็นเงินทุนหมุนเวียน (5 ล้านบาท)

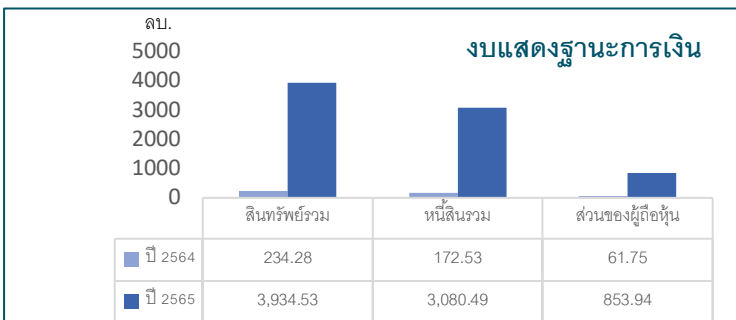
คำเตือน : การลงทุนมีความเสี่ยง ผู้ลงทุนโปรดทำความเข้าใจลักษณะสินค้า เงื่อนไขผลตอบแทน และความเสี่ยงที่ปรากฏในหนังสือชี้ชวนก่อนการตัดสินใจลงทุน

รายงานฉบับนี้จัดทำขึ้นบนพื้นฐานของแหล่งข้อมูลที่พิจารณาแล้วมีความน่าเชื่อถือ แต่ทั้งนี้บริษัทหลักทรัพย์ เคพีเอ็ม จำกัด มีอาจรับรองความถูกต้องของข้อมูลดังกล่าวได้ บทวิเคราะห์ ข้อมูล คำแนะนำ และความคิดเห็นที่ปรากฏในเอกสารฉบับนี้ จัดทำขึ้นโดยอิงหลักเกณฑ์ทางวิชาการ และอาจเปลี่ยนแปลงได้โดยมีต้องแจ้งให้ทราบล่วงหน้า จึงมีอาจถือเป็นการชักชวน หรือเสนอแนะแต่อย่างใด ดังนั้น ผู้ใช้เอกสารฉบับนี้ควรใช้ดุลยพินิจอย่างรอบคอบในการพิจารณาอ้างอิง ทั้งนี้ รายงานฉบับนี้ไม่มีวัตถุประสงค์เพื่อประกอบการตัดสินใจของนักลงทุนโดยไม่ได้เป็นการชี้แนะให้นักลงทุนทำการซื้อหรือขาย หลักทรัพย์ หรือตราสารทางการเงินใดๆ ที่ปรากฏในรายงาน



โครงสร้างรายได้ของบริษัท

ประเภทรายได้	ปี 2564		ปี 2565	
	ล้านบาท	ร้อยละ	ล้านบาท	ร้อยละ
กำไรจากเงินลงทุนระยะสั้น-หลักทรัพย์ในความต้องการของตลาด	62.68	99.82	328.40	97.51
รายได้อื่นๆ	0.09	0.15	2.91	0.86
ดอกเบี้ยรับ	0.02	0.03	5.49	1.63
รวม	62.80	100.00	336.80	100.00



** 31 ธ.ค. 2565 เงินสดและรายการเทียบเท่าเงินสด 395.76 ล้านบาท

	บาท	
	31 ธ.ค. 2565	31 ธ.ค. 2564
สินทรัพย์		
สินทรัพย์หมุนเวียน		
เงินสดและรายการเทียบเท่าเงินสด	395,755,225	47,423,695
ลูกหนี้อื่น	5,321,960	31,660
เงินลงทุนในหลักทรัพย์เพื่อค้าที่อยู่ในความต้องการของตลาด	2,922,176,819	176,301,283
สินค้าคงเหลือสินทรัพย์ดิจิทัล	1,682,791	91,339
เงินให้กู้ยืมระยะสั้นแก่บริษัทอื่น	600,000,000	-
สินทรัพย์หมุนเวียนอื่น	409,331	407,845
รวมสินทรัพย์หมุนเวียน	3,925,346,126	224,255,822
สินทรัพย์ไม่หมุนเวียน		
อุปกรณ์	8,015,658	10,026,455
สินทรัพย์สกุลเงินดิจิทัล	1,164,489	-
รวมสินทรัพย์ไม่หมุนเวียน	9,180,147	10,026,455
รวมสินทรัพย์	3,934,526,273	234,282,277

อัตราส่วนทางการเงิน	หน่วย	2563	2564
อัตราส่วนสภาพคล่อง	เท่า	1.30	1.27
อัตราส่วนสภาพคล่องหมุนเร็ว	เท่า	1.30	1.08
อัตรากำไรจากการดำเนินงาน	ร้อยละ	99.93	93.51
อัตรากำไรสุทธิ	ร้อยละ	96.75	57.24
อัตรามลตอบแทนของผู้ถือหุ้น	ร้อยละ	98.38	42.11
อัตรามลตอบแทนจากสินทรัพย์	ร้อยละ	25.93	9.25
อัตราส่วนหนี้สินต่อส่วนของผู้ถือหุ้น	เท่า	2.79	3.61
อัตราส่วนหนี้สินสุทธิต่อส่วนของผู้ถือหุ้น(1)	เท่า	1.90	2.98
อัตราส่วนหนี้สินที่มีการดอกเบี้ยต่อกำไรก่อนดอกเบี้ยจ่าย ภาษีเงินได้ ค่าเสื่อมราคาและค่าตัดจำหน่าย	เท่า	2.63	9.29
อัตราส่วนความสามารถในการชำระดอกเบี้ย (Interest Coverage Ratio: ICR) (EBITDA Basis)(2)	เท่า	31.47	2.59
อัตราส่วนความสามารถชำระผูกพัน (Debt Service Coverage Ratio:DSCR) (EBITDA Basis) (3)	เท่า	0.38	0.11
อัตราส่วนหนี้สินที่มีการดอกเบี้ยที่ครบกำหนดภายใน 1 ปี ต่อหนี้สินที่มีการดอกเบี้ยทั้งหมด	ร้อยละ	100.00	100.00
อัตราส่วนตัวเงินจ่ายต่อหนี้สินที่มีการดอกเบี้ย	เท่า	-	-
อัตราส่วนหนี้สินที่มีการดอกเบี้ยต่อส่วนของผู้ถือหุ้น	เท่า	2.67	3.45
อัตราส่วนเงินกู้ยืมจากสถาบันการเงินต่อหนี้สินที่มีการดอกเบี้ย	ร้อยละ	-	-
อัตราส่วนตราสารหนี้ต่อหนี้สินที่มีการดอกเบี้ย	ร้อยละ	-	-
อัตราส่วนหนี้สินอื่นต่อหนี้สินที่มีการดอกเบี้ย	ร้อยละ	100.00	100.00
อัตรารายจ่ายเงินปันผล	ร้อยละ	-	-

หมายเหตุ:

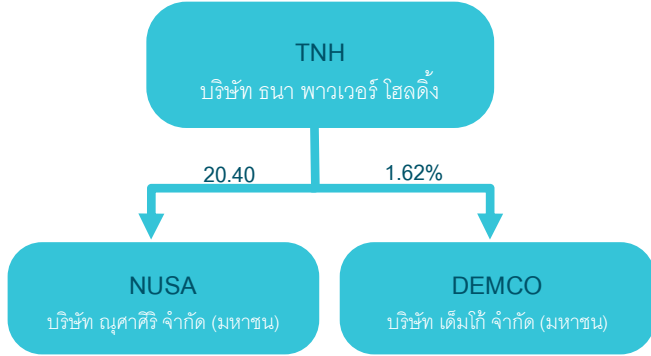
- (1) อัตราส่วนหนี้สินสุทธิต่อส่วนของผู้ถือหุ้น (Net Debt to Equity Ratio) = ค่ารวมจากจำนวนหนี้สินเฉพาะที่มีการดอกเบี้ยจ่าย (Interest bearing debt) หักด้วยเงินสดและรายการเทียบเท่าเงินสด และเงินลงทุนชั่วคราว / ส่วนของผู้ถือหุ้น อ้างอิงตามข้อกำหนดสิทธิในเอกสารแนบ
- (2) อัตราส่วนความสามารถชำระดอกเบี้ย (Interest Coverage Ratio) (EBITDA Basis) = กำไรก่อนหักดอกเบี้ย ภาษีเงินได้ ค่าเสื่อมราคาและค่าตัดจำหน่าย / ดอกเบี้ยจ่าย
- (3) อัตราส่วนความสามารถในการชำระภาระผูกพัน (Debt Service Coverage Ratio : DSCR) (EBITDA Basis) = กำไรก่อนหักดอกเบี้ย ภาษีเงินได้ ค่าเสื่อมราคาและค่าตัดจำหน่าย / (หนี้สินระยะสั้นที่มีการดอกเบี้ย + หนี้สินระยะยาวที่มีการดอกเบี้ยที่ครบกำหนดชำระภายใน 1 ปี)

คำเตือน : การลงทุนมีความเสี่ยง ผู้ลงทุนโปรดทำความเข้าใจลักษณะสินค้า เงื่อนไขผลตอบแทน และความเสี่ยงที่ปรากฏในหนังสือชี้ชวนก่อนการตัดสินใจลงทุน

รายงานฉบับนี้จัดทำขึ้นบนพื้นฐานของแหล่งข้อมูลที่ดีที่พิจารณาแล้วว่ามีคุณภาพ เชื่อถือได้ แต่ทั้งนี้บริษัทหลักทรัพย์ เคพีเอ็ม จำกัด มิอาจรับรองความถูกต้องของข้อมูลดังกล่าวได้ บทวิเคราะห์ ข้อมูล คำแนะนำ และความคิดเห็นที่ปรากฏในเอกสารฉบับนี้ จัดทำขึ้นโดยอิงหลักเกณฑ์ทางวิชาการ และอาจเปลี่ยนแปลงได้โดยมีเหตุอันสมควร หากมีข้อสงสัยหรือข้อขัดแย้งใดๆ กรุณาติดต่อฝ่ายบริการลูกค้า หรือฝ่ายกฎหมายของบริษัทหลักทรัพย์ หรือตราสารทางการเงินใดๆ ที่ปรากฏในรายงาน



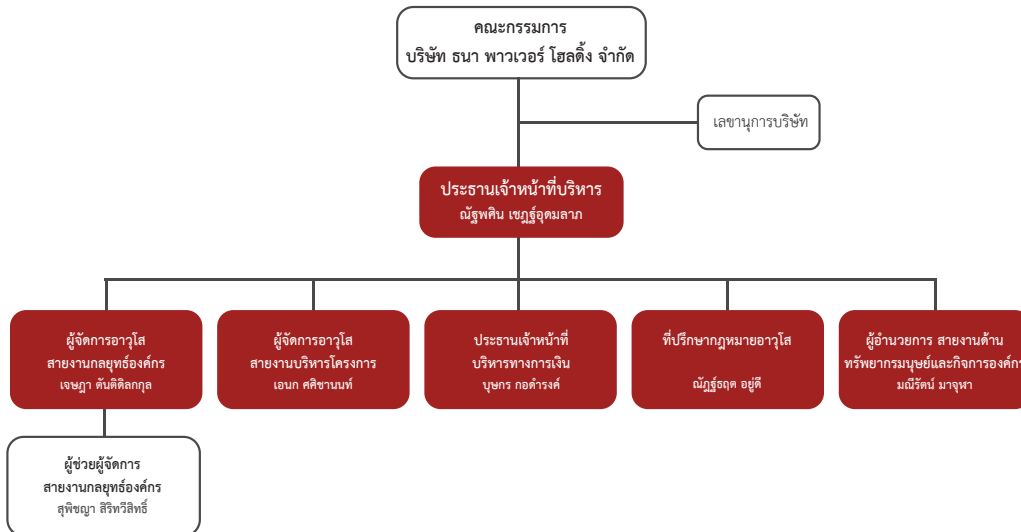
โครงสร้างการถือหุ้นของกลุ่มบริษัท ณ วันที่ 31 ธันวาคม 2565



คณะกรรมการ

คณะกรรมการ	ตำแหน่ง
1. นาย กำธร กิตติอิสรานนท์	กรรมการ
2. นาย ณัฐพศิน เชษฐอุตมลาภ	กรรมการ
3. นาย อำนาจชัย สุวรรณสุนทร	กรรมการ

โครงสร้างการกำกับดูแลกิจการ



การทำการตลาดของผลิตภัณฑ์และบริการที่สำคัญ

บริษัทฯ ได้เล็งเห็นความท้าทายจากการแพร่ระบาดของโควิด-19 และแนวโน้มพฤติกรรมผู้บริโภคที่ใส่ใจสุขภาพมากขึ้น บริษัทฯ จึงได้เพิ่มสัดส่วนการลงทุนในบริษัท อนุศาสตร์ จำกัด (มหาชน) ที่มีธุรกิจการแพทย์และสุขภาพเป็นหนึ่งในธุรกิจหลัก ในส่วนนี้บริษัทฯ ในฐานะผู้ถือหุ้นใหญ่ได้ช่วยกำหนดกลยุทธ์การแข่งขันให้บริษัท อนุศาสตร์ จำกัด (มหาชน) ในการเพิ่มศักยภาพโดยใช้นวัตกรรมดิจิทัลในการเสริมสร้างสุขภาพร่างกาย โดยเฉพาะผ่านการให้บริการผ่านโรงพยาบาลพามาซี ซึ่งมุ่งเน้นในเรื่องความงาม มะเร็ง ระบบประสาท ร่างกายและการตรวจโรค โดยมีสาขาให้บริการทั้งในประเทศไทย เยอรมัน และจีน

นอกจากนี้ บริษัทฯ เองได้ก่อตั้งกลุ่มธุรกิจสุขภาพและความเป็นอยู่ที่ดี (Health and Wellness) และธุรกิจกัญชง (Commercial Hemp Cultivation) เพื่อมุ่งเน้นการใช้ประโยชน์จากพืชกัญชงที่ได้รับการปลดล็อกในการปลูก โดยบริษัทฯ ได้ริเริ่มโครงการการรวบรวมร่วมมือการวิจัยและพัฒนาการปลูกกัญชงกับมหาวิทยาลัยเชียงใหม่ เพื่อนำผลผลิตที่ได้จากการปลูกมาเพิ่มมูลค่าเป็นผลิตภัณฑ์เพื่อสุขภาพ และรวมถึงส่งออกไปยังประเทศอื่นๆ อีกด้วย การร่วมมือครั้งนี้ บริษัทฯ มุ่งหวังที่จะเป็นหนึ่งในผู้นำด้านการผลิตกัญชงในประเทศไทยและเป็นผู้ส่งออกชั้นนำในฐานะที่ประเทศไทยเป็นศูนย์กลางอุตสาหกรรมกัญชงในภูมิภาคเอเชีย จากข้างต้น บริษัทฯ กำลังพัฒนาธุรกิจสุขภาพและความเป็นอยู่ที่ดีและธุรกิจกัญชงในมีการเติบโตอย่างยั่งยืนในไทย โดยเสริมสร้างความแข็งแกร่งด้วยเครื่องมือ ความรู้ความสามารถของบริษัทฯ ประกอบกับการผนึกกำลังกับบริษัท อนุศาสตร์ จำกัด (มหาชน) ซึ่งบริษัทฯ สามารถสร้างข้อได้เปรียบในการแข่งขันกับคู่แข่งรายอื่นๆ ทั้งในและเปิดประตูในการแข่งขันกับต่างประเทศได้

นอกจากนี้ ในสภาวะที่โลกและเทคโนโลยีไม่หยุดเคลื่อนไหว บริษัทฯ ยังได้ลงทุนในสกุลเงินดิจิทัลต่างๆ เช่น บิทคอยน์ (BTC) และ ซิก (SIX) โดยบริษัทฯ ได้ทำการศึกษาและวางแผนกลยุทธ์การลงทุนในสินทรัพย์ดิจิทัลอย่างต่อเนื่อง

คำเตือน : การลงทุนมีความเสี่ยง ผู้ลงทุนโปรดทำความเข้าใจลักษณะสินค้า เงื่อนไขผลตอบแทน และความเสี่ยงที่ปรากฏในหนังสือชี้ชวนก่อนการตัดสินใจลงทุน

รายงานฉบับนี้จัดทำขึ้นบนพื้นฐานของแหล่งข้อมูลที่ได้พิจารณาแล้วว่ามีความน่าเชื่อถือ แต่ทั้งนี้บริษัทหลักทรัพย์ เคพีเอ็ม จำกัด มิอาจรับรองความถูกต้องของข้อมูลดังกล่าวได้ บทวิเคราะห์ ข้อมูล คำแนะนำ และความคิดเห็นที่ปรากฏในเอกสารฉบับนี้ จัดทำขึ้นโดยอ้างอิงหลักเกณฑ์ทางวิชาการ และอาจเปลี่ยนแปลงได้โดยมีต้องแจ้งให้ทราบล่วงหน้า จึงมีอาจถือเป็นการชักชวน หรือเสนอแนะแต่อย่างใด ดังนั้น ผู้ใช้เอกสารฉบับนี้ควรใช้ดุลยพินิจอย่างรอบคอบในการพิจารณาอ้างอิง ทั้งนี้ รายงานฉบับนี้มีวัตถุประสงค์เพื่อใช้ประกอบการตัดสินใจของนักลงทุนโดยไม่เป็นการชี้นำให้นักลงทุนทำการซื้อหรือขายหลักทรัพย์ หรือตราสารทางการเงินใดๆ ที่ปรากฏในรายงาน



เป้าหมายระยะยาวของบริษัทช่วงระยะเวลา 1-5 ปี

บริษัทฯ มีวัตถุประสงค์ในการประกอบธุรกิจดำเนินการลงทุน โดยบริษัทฯ ประกอบธุรกิจดังต่อไปนี้

- (1) ประกอบธุรกิจการลงทุนโดยมีรายได้จากเงินปันผลจากการถือหุ้นในบริษัทอื่นเป็นหลัก
- (2) ลงทุนในธุรกิจใหม่ๆ ทั้งในและต่างประเทศทั้งที่เกี่ยวข้องและไม่เกี่ยวข้องกับธุรกิจเดิมที่ผ่านเกณฑ์การลงทุนของบริษัท ฯ เพื่อเพิ่มมูลค่าให้แก่บริษัท

ลักษณะผลิตภัณฑ์และบริการ

บริษัทฯ ประกอบธุรกิจที่มีรายได้ส่วนใหญ่จากการลงทุนในบริษัทอื่นเป็นหลัก (Holding Company) ที่ได้ผลตอบแทนในรูปแบบกำไรจากเงินลงทุนหรือปันผลจากบริษัทที่ไปลงทุน ซึ่งได้มาจากบริษัท อนุศาสตร์ จำกัด (มหาชน) และ บริษัท เต็มโก้ จำกัด (มหาชน) ขณะที่บริษัทฯ ยังมีนโยบายมุ่งเน้นการกระจายการลงทุนและหาโอกาสในการดำเนินธุรกิจใหม่ที่เน้นการก้าวทันการเปลี่ยนแปลงของสังคมและเทคโนโลยี เพื่อเน้นการเป็นผู้นำทางธุรกิจและการเติบโตที่ยั่งยืน โดยบริษัทฯ เลือกเน้นธุรกิจ ที่มีความสามารถในการสร้างรายได้อย่างต่อเนื่อง (Recurring Income)

ความเสี่ยงของผู้ออกตราสาร

1. บริษัทที่มีความเสี่ยงจากการลงทุนในธุรกิจที่บริษัทไม่มีความเชี่ยวชาญ โดยบริษัทมีการลงทุนในบริษัทที่จดทะเบียนในตลาดหลักทรัพย์จำนวน 2 แห่งได้แก่ บริษัท อนุศาสตร์ จำกัด (มหาชน) และ บริษัท เต็มโก้ จำกัด (มหาชน) โดยเงินลงทุนส่วนใหญ่ของบริษัทเป็นหุ้นของบมจ. อนุศาสตร์ ซึ่งประกอบธุรกิจด้านอสังหาริมทรัพย์ และธุรกิจสุขภาพและความเป็นอยู่ที่ดีแบบครบวงจร อย่างไรก็ตาม บริษัทยังไม่ได้มีประสบการณ์ และความเชี่ยวชาญมากนักเกี่ยวกับธุรกิจดังกล่าว ซึ่งหากแผนการดำเนินงานไม่เป็นไปตามที่คาด บริษัทฯ อาจประสบผลขาดทุนจากการลงทุน และส่งผลกระทบต่อผลการดำเนินงานของบริษัทได้
2. บริษัทที่มีความเสี่ยงในการเข้าถึงเงินทุนและการพึ่งพิงแหล่งเงินทุนจากบริษัทใหญ่ เนื่องด้วยบริษัทมีการดำเนินงานมาเป็นระยะเวลาที่ไม่ยาวนาน ส่งผลให้การเข้าถึงเงินทุนจากสถาบันทางการเงินเป็นไปได้ยาก และทำให้มีต้นทุนในการจัดหาเงินสูงกว่าปกติ บริษัทจึงมีความจำเป็นต้องพึ่งพิงแหล่งเงินทุนทั้งในรูปแบบของทุนและหนี้จากบริษัทใหญ่ ส่งผลให้ ณ สิ้นปี 2565 บริษัทมีหนี้สินจากการกู้ยืมเงินระยะสั้นจากบริษัทใหญ่ จำนวน 2,944.00 ล้านบาท ด้วยจำนวนหนี้สินดังกล่าว บริษัทมีความพยายามที่จะบริหารโครงสร้างเงินทุนให้เหมาะสม ด้วยการเพิ่มทุนจดทะเบียน และมีนโยบายจะลดการพึ่งพิงแหล่งเงินทุนจากบริษัทใหญ่ในอนาคต
3. บริษัทที่มีความเสี่ยงด้านการเงินจากแผนธุรกิจของบริษัทที่จะต้องลงทุนในบริษัท อนุศาสตร์ จำกัด (มหาชน) และ บริษัท เต็มโก้ จำกัด (มหาชน) จึงมีความจำเป็นต้องมีการจัดหาแหล่งเงินทุนเพื่อมาลงทุนในหุ้นของบริษัทดังกล่าว โดยการกู้ยืมเงินระยะสั้นจากบริษัทใหญ่ ส่งผลให้ ณ วันที่ 31 ธ.ค. 2565 บริษัทมีหนี้สินจากการกู้ยืมเงินระยะสั้นจากบริษัทใหญ่ จำนวน 2,944.00 ล้านบาท ทำให้อัตราหนี้สินสุทธิต่อส่วนของผู้ถือหุ้น เท่ากับ 2.98 เท่า
4. หลักประกันของหุ้นกู้เป็นหุ้นของบริษัทที่จดทะเบียนในตลาดหลักทรัพย์แห่งประเทศไทย ซึ่งมีราคาขึ้นลงตามความต้องการซื้อ-ขายในขณะนั้นๆ หากมีการขายทอดตลาดเพื่อชำระหนี้ ราคาที่ได้จากการบังคับจำหน่ายหลักทรัพย์ที่เป็นประกัน อาจมีมูลค่าต่ำกว่ามูลค่าที่ระบุในสัญญาหลักประกัน ซึ่งผู้ถือหุ้นกู้จะมีความเสี่ยง จากการไม่ได้รับชำระหนี้คืนเต็มจำนวน
5. บริษัทจัดทำงบการเงินตามมาตรฐานรายงานทางการเงินสำหรับกิจการที่ไม่มีส่วนได้เสียสาธารณะ (Non-Publicly Accountable Entities) และมีได้มี การจัดทำงบกระแสเงินสด ส่งผลให้ผู้ลงทุนอาจไม่สามารถวิเคราะห์เงินสดที่มีการใช้จ่ายภายในบริษัท การเปลี่ยนแปลงทางการเงินในแต่ละช่วงเวลาว่ามี การได้มาและใช้ไปแต่ละงวดมากน้อยเพียงใด เพื่อประเมินสภาพคล่องและความสามารถในการชำระหนี้ของบริษัทที่เป็นปัจจุบันได้

(รายละเอียดตามแบบ Filing ส่วนที่ 2.2.2 การบริหารจัดการความเสี่ยง)

หมายเหตุ : **ที่มา** รายงานของผู้สอบบัญชีรับอนุญาตและงบการเงินของ บริษัท ธนา พาวเวอร์ โฮลดิ้ง จำกัด สำหรับปีสิ้นสุดวันที่ 31 ธันวาคม 2565 -- Grant Thornton

คำเตือน : การลงทุนมีความเสี่ยง ผู้ลงทุนโปรดทำความเข้าใจลักษณะสินค้า เงื่อนไขผลตอบแทน และความเสี่ยงที่ปรากฏในหนังสือชี้ชวนก่อนการตัดสินใจลงทุน

รายงานฉบับนี้จัดทำขึ้นบนพื้นฐานของแหล่งข้อมูลที่มีอยู่ ณ วันที่จัดทำขึ้น แต่ทั้งนี้บริษัทหลักทรัพย์ เคพีเอ็ม จำกัด มิอาจรับรองความถูกต้องของข้อมูลดังกล่าวได้ บทวิเคราะห์ ข้อมูล คำแนะนำ และความคิดเห็นที่ปรากฏในเอกสารฉบับนี้ จัดทำขึ้นโดยอิงหลักเกณฑ์ทางวิชาการ และอาจเปลี่ยนแปลงได้โดยมีต้องแจ้งให้ทราบล่วงหน้า จึงมีอาจถือเป็นการชักชวน หรือเสนอแนะแต่อย่างใด ดังนั้น ผู้ใช้เอกสารฉบับนี้ควรใช้ดุลยพินิจอย่างรอบคอบในการพิจารณาอ้างอิง ทั้งนี้ รายงานฉบับนี้มีวัตถุประสงค์เพื่อใช้ประกอบการตัดสินใจของนักลงทุนโดยไม่ได้เป็นการชี้นำให้นักลงทุนทำการซื้อหรือขาย หลักทรัพย์ หรือตราสารทางการเงินใดๆ ที่ปรากฏในรายงาน

