

Factsheet

บริษัท เวิลด์ เมดิคอล อัลไลแอนซ์ (ประเทศไทย) จำกัด



สถานะการเป็นบริษัทจดทะเบียนในตลาดหลักทรัพย์แห่งประเทศไทย (listed) : • เป็น ไม่เป็น

ประกอบธุรกิจเกี่ยวกับสุขภาพ เสนอขาย หุ้นระยะยาวไม่ต่อสิทธิ มีประกัน มีผู้แทนผู้ถือหุ้นกู้ และผู้ออกหุ้นกู้มีสิทธิไถ่ถอนก่อน ชื่อเฉพาะของหุ้นกู้ "หุ้นกู้มีประกันของบริษัท เวิลด์ เมดิคอล อัลไลแอนซ์ (ประเทศไทย) จำกัด ครั้งที่ 1/2566 ครบกำหนดไถ่ถอนปีพ.ศ. 2567 ที่ให้สิทธิผู้ออกหุ้นกู้ในการไถ่ถอนได้ก่อนครบกำหนด" ("หุ้นกู้") ระหว่าง วันที่ 16-18 มกราคม พ.ศ. 2566

ลักษณะตราสาร

อายุ 1 ปี 11 เดือน

อัตราดอกเบี้ย ร้อยละ 7.0 (เร็ดจุดศูนย์) ต่อปี

งวดการชำระดอกเบี้ย จ่ายดอกเบี้ยทุก 3 เดือน

การไถ่ถอนก่อนกำหนด ผู้ออกหุ้นกู้มีสิทธิในการไถ่ถอนก่อนวันครบกำหนดได้

ก่อนครบกำหนดตั้งแต่วันที่ 19 กรกฎาคม 2566 เป็นต้นไป

มูลค่าการเสนอขายรวม ไม่เกิน 350 ล้านบาท

หลักประกัน ที่ดิน 7 แปลงพร้อมสิ่งปลูกสร้าง โครงการ NUSA AVENUE

พระราม 2 เนื้อที่ 1,805 ตร.ว. อำเภอเมือง จังหวัดสมุทรสาคร ที่ดินเปล่า

โครงการนายโฆเซ-เขาใหญ่ 1 แปลง เนื้อที่ 11,433 ตร.ว. อำเภอปากช่อง

จังหวัดนครราชสีมา ที่ดินเปล่าโครงการ อนุสาวรีย์-พืชมงคล 2 แปลง เนื้อที่

5,059 ตร.ว. อำเภอเสนา จังหวัดชลบุรี กรมสิทธิห้องชุด 4 ห้อง พื้นทั้งหมด

232.06 ตารางเมตร โครงการ "พาร์ค เอ็กโซ" ถนนเกษตรา - นวมินทร์ เขตคัน

นายาว กรุงเทพมหานคร มูลค่ารวม 526.75 ล้านบาท โดยต้องชำระอัตราส่วน

ชำระมูลค่าของหลักประกันต่อหนี้เงินต้นหุ้นกู้ไม่น้อยกว่า 1.50:1 เท่า วงเงิน

ประกันไม่เกิน 400 ล้านบาท

ผู้ค้ำประกัน บริษัท ฤศาศิริ จำกัด (มหาชน) (บริษัทแม่) ดอกเบี้ยประกันโดย

จำนวนเงินสูงสุดที่ภายใต้หนังสือค้ำประกันเป็นจำนวนไม่เกิน 400 ล้านบาท

ผู้แทนผู้ถือหุ้นกู้ บริษัทหลักทรัพย์ เคพีเอ็ม จำกัด

วัตถุประสงค์การใช้เงิน เพื่อชำระหนี้หุ้นกู้มีประกันของบริษัท เวิลด์ เมดิคอล

อัลไลแอนซ์ (ประเทศไทย) จำกัดครั้งที่ 1/2564 ครบกำหนดไถ่ถอนปีพ.ศ.

2566 ที่ให้สิทธิผู้ออกหุ้นกู้ในการไถ่ถอนได้ก่อนครบกำหนด" ซึ่งจะครบกำหนด

ไถ่ถอนในวันที่ 24 มกราคม 2566

อันดับความน่าเชื่อถือ

อันดับ ไม่มี แนวโน้ม -

เมื่อวันที่ - โดย -

รายละเอียดสำคัญอื่น

วันที่ออกตราสาร 19 มกราคม พ.ศ. 2566

วันที่ครบกำหนดอายุ 19 ธันวาคม พ.ศ. 2567

ประเภทการเสนอขาย ผู้ลงทุนสถาบันและ/หรือผู้ลงทุนรายใหญ่

ผู้จัดจำหน่าย/ผู้ค้ำ บริษัทหลักทรัพย์ เคพีเอ็ม จำกัด

นายทะเบียนหุ้นกู้ ธนาคารซีไอเอ็มบี ไทย จำกัด (มหาชน)

อัตราส่วนทางการเงินที่สำคัญของผู้ออก

อัตราส่วนทางการเงิน (เท่า)	ค่าเฉลี่ยอุตสาหกรรม (ล่าสุด)	ปี 2563	ปี 2564	6 เดือนปี 2565
อัตราส่วนสภาพคล่อง(Current ratio) ²	N/A	0.003	0.231	0.251
ความสามารถในการชำระดอกเบี้ย (Interest coverage ratio) ²	N/A	(0.32)	3.50	7.38
หนี้สินที่มีภาระดอกเบี้ยต่อค่าไรก่อนดอกเบี้ยจ่าย ภาษีเงินได้ ค่าเสื่อมและค่าตัดจำหน่าย (Interest bearing debt/ EBITDA)	N/A	N/A*	4.26	3.01
ความสามารถในการชำระผูกพัน DSCR	N/A	(0.02)	0.23	0.31
หนี้สินรวมต่อส่วนของผู้ถือหุ้นรวม (debt to equity : D/E ratio) ¹	N/A	N/A*	0.95	0.94
หนี้สินที่มีภาระดอกเบี้ยต่อส่วนของผู้ถือหุ้นรวม (interest bearing debt to equity : IBD/E ratio) ¹	N/A	N/A*	0.46	0.63
หนี้สินที่มีภาระดอกเบี้ยที่ครบกำหนดภายใน 1 ปีต่อหนี้สินที่มีภาระดอกเบี้ย (ร้อยละ)	N/A	100.00	100.00	41.24
เงินกู้ยืมจากสถาบันการเงินต่อหนี้สินที่มีภาระดอกเบี้ย (ร้อยละ)	N/A	0.00	0.00	26.42

¹ยิ่งสูงยิ่งแสดงถึงหนี้สินที่สูง

²ยิ่งสูงยิ่งแสดงถึงความสามารถในการชำระคืนสูง

*เนื่องจากบริษัทมีส่วนของผู้ถือหุ้นและ EBITDA ที่ติดลบ

ระดับความเสี่ยง

(พิจารณาจากอายุตรา

ต่ำ 1 2 3 4 5 6 7 8 สูง

และอันดับความน่าเชื่อถือ)

ผลตอบแทนของตราสารรุ่นอื่นในตลาด (YTM)

ไม่มีข้อมูล

ความเสี่ยงของผู้ออก

1. ความเสี่ยงจากการที่บริษัทไม่มีความเชี่ยวชาญในการทำธุรกิจโรงแรมและธุรกิจเกี่ยวกับการแพทย์

ธุรกิจของบริษัทฯเป็นธุรกิจใหม่ที่บริษัทยังไม่มีประสบการณ์ ทั้งด้านผลิตภัณฑ์สุขภาพ โรงพยาบาล และโรงแรมที่ประเทศเยอรมนี มีความเสี่ยงในการบริหารจัดการธุรกิจให้มีรายได้และผลกำไรอย่างต่อเนื่อง

2. ความเสี่ยงจากผลกระทบจากโรคระบาด COVID-19

การลดลงของการระบาดของไวรัส Covid-19 อาจทำให้การขายชุดตรวจ ATK ซึ่งเป็นรายได้หลักของบริษัท ชลลง และอาจส่งผลกระทบต่อรายได้ตราสารราคาของการขายชุดตรวจ ATK ลดลง ซึ่งอาจส่งผลกระทบต่ออย่างมีนัยสำคัญต่อผลประกอบการของบริษัทได้

3. ความเสี่ยงจากการเข้าซื้อสินทรัพย์

บริษัทได้ทำสัญญาเข้าซื้อโรงแรมแห่งหนึ่งในต่างประเทศ และมีความเสี่ยงจากการชำระเงินให้ทันเวลาและการเข้าบริหารธุรกิจให้ประสบความสำเร็จ โดยตามสัญญาบริษัทต้องชำระค่าซื้อโรงแรมส่วนที่เหลือเป็นจำนวนประมาณ 121 ล้านบาท หากการเข้าซื้อและเปิดดำเนินการไม่สำเร็จจะส่งผลกระทบต่อความสามารถในการทำกำไร และความสามารถในการชำระหนี้ของบริษัท

4. ความเสี่ยงเรื่องสภาพคล่องทางการเงินและความไม่แน่นอนที่มีสาระสำคัญของการดำเนินงานโดยต่อเนื่อง

บริษัทมีอัตราส่วนอัตราส่วนสภาพคล่อง ณ สิ้นไตรมาส 3 2565 ที่ 0.25 เท่า และ DSCR 0.31 เท่า ซึ่งอยู่ในเกณฑ์ต่ำ บริษัทยังมีความไม่แน่นอนของรายได้และผลประกอบการสูง เนื่องจากเป็นธุรกิจใหม่ และขึ้นกับภาวะการระบาดของโรค และบริษัทพึ่งพิงแหล่งระดมทุน บริษัทจึงมีความเสี่ยงที่จะไม่สามารถดำเนินงานโดยต่อเนื่องได้

5. ความเสี่ยงของผู้ค้ำประกัน

บริษัทแม่ในฐานะผู้ค้ำมีความเสี่ยงที่จะไม่สามารถชำระหนี้ได้ เนื่องจากประสิทธิภาพขาดทุน โดยงวด 9 เดือน ปี 2565 บริษัทแม่มีผลการดำเนินงานขาดทุน 696 ล้านบาท และขาดทุนสะสม 3,126 ล้านบาท และมีอัตราส่วนสภาพคล่องอยู่ที่ 0.77 ซึ่งค่อนข้างต่ำ และยังมีภาระค้ำประกันเงินกู้ หุ้นกู้รุ่นเดิมและที่จะออกใหม่ในครั้งนีรวม 752 ล้านบาท และภาระค้ำประกันอื่น 2,003 ล้านบาท

6. ความเสี่ยงด้านหลักประกัน (Collateral Risk)

การบังคับขายทอดตลาดหลักประกันมีความเสี่ยง โดยราคาซื้อขายขึ้นกับภาวะตลาด และกระบวนการบังคับจำนวนจะต้องดำเนินการผ่านศาลซึ่งต้องใช้เวลาในการดำเนินการ และมีโอกาสที่มูลค่าบังคับขายทอดตลาดต่ำกว่ามูลค่าหนี้หุ้นกู้ หรืออาจไม่มีผู้ซื้อสินทรัพย์ดังกล่าว

7. ผู้สอบบัญชีให้ความเห็นงบการเงินอย่างมีเงื่อนไข

ผู้สอบบัญชีได้มีความเห็นอย่างมีเงื่อนไขในงบปี 2564 และไตรมาส 2 ปี 2565 จากการเข้าซื้อโรงแรม แห่งหนึ่งในประเทศเยอรมัน ซึ่งไม่สามารถสรุปได้ว่าจำเป็นต้องปรับปรุงมูลค่ารายการที่เกี่ยวข้องกับการเข้าซื้อโรงแรมดังกล่าวหรือไม่ เพียงใด

(รายละเอียดตามแบบ Filing ส่วนที่ 3.2(3) บังจัย ความเสี่ยง)

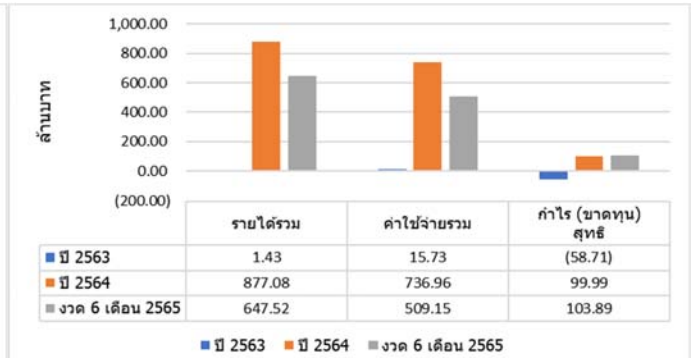
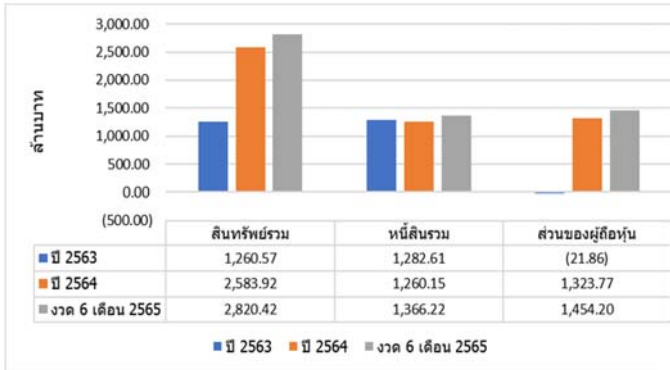
หนังสือชี้ชวน
(filing)
SCAN HERE



ข้อกำหนดในการดำรงอัตราส่วนทางการเงิน

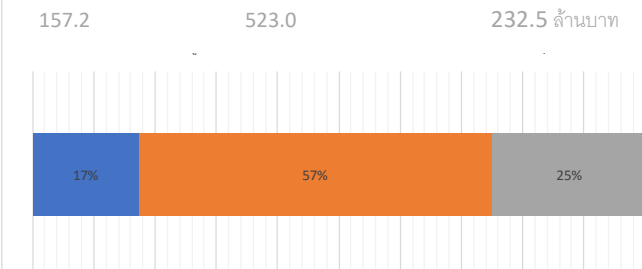
บริษัทฯ จะดำรงไว้ซึ่ง IBD/E Ratio ตามนิยามที่ระบุไว้ในข้อกำหนดสิทธิในอัตราส่วนไม่เกิน 2.5:1 เท่า ตามงบการเงินรวม ณ วันสิ้นปีบัญชีตลอดอายุหุ้นกู้ ณ 30 มิ.ย. 2565 บริษัทมีอัตราส่วน IBD/E 0.63 เท่า

สรุปฐานะการเงินและผลการดำเนินงานตามงบการเงินรวมย้อนหลัง 2 ปีและงวด 6 เดือน ปี 2565



*รายได้รวม บวกส่วนแบ่งกำไร (ลบขาดทุน) จากเงินลงทุนในบริษัทร่วมและกิจการร่วมค้า ค่าใช้จ่ายรวม ไม่รวมดอกเบี้ยจ่ายและต้นทุนทางการเงิน

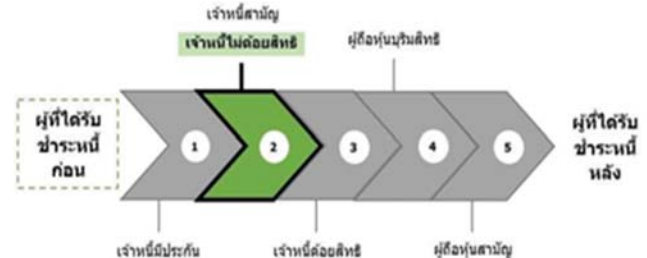
สัดส่วนหนี้ที่มีภาระดอกเบี้ยของผู้ออก



หมายเหตุ: รายการอื่นๆ ได้แก่ หนี้สินจากเงินกู้ยืมระยะสั้นจากบุคคลและกิจการอื่น

ณ วันที่ 30 มิถุนายน พ.ศ 2565

ลำดับการได้รับชำระหนี้



เมื่อผู้ออกถูกพิทักษ์ทรัพย์ ถูกศาลพิพากษาให้ล้มละลาย หรือมีการชำระบัญชีเพื่อการเลิกบริษัท

ลักษณะพิเศษและความเสี่ยงสำคัญของตราสาร

- ผู้ออกตราสารยังไม่ได้รับการจัดอันดับความน่าเชื่อถือ (Unrated) และมีความเสี่ยงอยู่ในระดับสูงมาก และผู้ออกตราสารไม่ได้เป็นบริษัทจดทะเบียนกับตลาดหลักทรัพย์แห่งประเทศไทย ข้อมูลจึงมีจำกัด ผู้ลงทุนควรศึกษาข้อมูล ผลการดำเนินงานของบริษัทผู้ออกหุ้นกู้และควรติดตามข่าวสารบริษัทผู้ออกหุ้นกู้อย่างต่อเนื่อง
- ตราสารชนิดนี้มีการให้สิทธิไถ่ถอนหุ้นกู้ก่อนวันครบกำหนดไถ่ถอนหุ้นกู้โดยผู้ออกหุ้นกู้ (Call Option) ส่งผลให้ผู้ถือตราสารมีความเสี่ยงที่จะเสียโอกาสในการได้รับผลตอบแทนที่สูงจากการลงทุนในตราสารที่เสนอขาย (Reinvestment Risk) หากผู้ออกตราสารใช้สิทธิไถ่ถอนในช่วงที่อัตราดอกเบี้ยในตลาดลดลงต่ำกว่าอัตราดอกเบี้ยของตราสาร
- การลงทุนในตราสารหนี้ชนิดนี้ไม่ใช่เงินฝาก ผู้ลงทุนต้องพิจารณาความสามารถในการชำระคืนของผู้ออกอย่างรอบคอบ
- เนื่องจากตลาดตราสารหนี้ในประเทศไทยมีสภาพคล่องต่ำ ส่งผลให้การขายตราสารก่อนครบกำหนดไถ่ถอนในตลาดรองนั้นอาจได้รับมูลค่าของตราสารลดลงหรือเพิ่มขึ้นได้โดยขึ้นอยู่กับสภาวะและต้องการของตลาดในขณะนั้น
- ตราสารหนี้ชนิดนี้เป็นตราสารหนี้ที่จำกัดให้มีการเสนอขายและเปลี่ยนมือได้เฉพาะในกลุ่มผู้ลงทุนสถาบันและ/หรือผู้ลงทุนรายใหญ่เท่านั้น จะไม่สามารถขายหรือโอนให้แก่บุคคลใดๆ ที่ไม่ได้อยู่ในกลุ่มผู้ลงทุนดังกล่าวได้ เว้นแต่เป็นการโอนทางมรดก

คำเตือนและข้อมูลแจ้งเตือนอื่น

- ข้อมูลสรุปนี้เป็นส่วนหนึ่งของหนังสือชี้ชวน (filing) ซึ่งเป็นเพียงข้อมูลสรุปเกี่ยวกับการเสนอขาย ลักษณะและความเสี่ยงของหลักทรัพย์และบริษัท ที่ออกและเสนอขายหลักทรัพย์ ดังนั้น ผู้ลงทุนต้องวิเคราะห์ความเสี่ยงและศึกษาข้อมูลจากหนังสือชี้ชวน (filing)
- บริษัท "ไม่มี" ประวัติดการผิดนัดชำระหนี้ดอกเบี้ยหรือเงินต้นของตราสารหนี้ หรือผิดนัดชำระหนี้เงินกู้ยืมจากธนาคารพาณิชย์ บริษัทเงินทุน บริษัทเครดิตฟองซิเอร์ หรือสถาบันการเงินที่มีกฎหมายเฉพาะจัดตั้งขึ้นโดยประวัติดีย้อนหลัง 3 ปีจากบริษัทข้อมูลเครดิตแห่งชาติ และงบการเงินที่ตรวจสอบโดยผู้สอบบัญชีรับอนุญาต
- ผู้แทนผู้ออกหุ้นกู้ไม่มีสถานะเป็นเจ้าของผู้ออกหุ้นกู้
- ผู้จัดการการจัดจำหน่ายหุ้นกู้ไม่มีความเกี่ยวข้องกับผู้ออกตราสารหนี้ในลักษณะที่อาจก่อให้เกิดความขัดแย้งทางผลประโยชน์ในกระบวนการออกและเสนอขายตราสารหนี้