

บริษัท เวิลด์ เมดิคอล อัลไลแอนซ์ (ประเทศไทย) จำกัด

สถานะการเป็นบริษัทจดทะเบียนในตลาดหลักทรัพย์แห่งประเทศไทย (listed) : - เป็น ไม่เป็น

ประกอบธุรกิจเกี่ยวกับสุขภาพ เสนอขายหุ้นกู้ระยะยาวไม่ด้อยสิทธิ มีประกัน มีผู้แทนผู้ถือหุ้นกู้ และผู้ออกหุ้นกู้มีสิทธิไถ่ถอนก่อนกำหนด ชื่อเฉพาะของหุ้นกู้ "หุ้นกู้มีประกันของบริษัท เวิลด์ เมดิคอล อัลไลแอนซ์ (ประเทศไทย) ครั้งที่ 2/2566 ครบกำหนดไถ่ถอนปี พ.ศ. 2568 ที่ให้สิทธิผู้ออกหุ้นกู้ในการไถ่ถอนได้ก่อนครบกำหนด" ระหว่าง วันที่ 18-20 กันยายน พ.ศ. 2566

ลักษณะตราสาร

ระดับความเสี่ยง

อายุ 1 ปี 9 เดือน 4 วัน

อัตราดอกเบี้ย ร้อยละ 7.0 (เร็ดจุดศูนย์) ต่อปี

งวดการชำระดอกเบี้ย จ่ายดอกเบี้ยทุก 3 เดือน

การไถ่ถอนก่อนกำหนด ผู้ออกหุ้นกู้มีสิทธิในการไถ่ถอนก่อนวันครบกำหนดไถ่ถอนหุ้นกู้

มูลค่าการเสนอขายรวม ไม่เกิน 400 ล้านบาท

หลักประกัน ที่ดินเปล่าโครงการมาลัยไอโซเน-เขาใหญ่ เนื้อที่ 25,030 ตร.ว. อำเภอ

ปากช่อง จังหวัดนครราชสีมา ที่ดินเปล่าโครงการ ณศาวชิราวุธ-พญา เนื้อที่ 9,237

ตร.ว. อำเภอเสด็จพิสัย จังหวัดชลบุรี ที่ดินพร้อมสิ่งปลูกสร้างโครงการวิลล่าเมดิก้า เนื้อที่ 7,618 ตร.ว. อำเภอถลาง จังหวัดภูเก็ต ที่ดินเปล่าโครงการคริสวิลล่า เนื้อที่ 3,715 ตร.ว. อำเภอถลาง จังหวัดภูเก็ต มูลค่ารวม 601 ล้านบาท โดยต้องดำรง

อัตราส่วนดำรงมูลค่าของหลักประกันต่อหนี้เงินต้นหุ้นกู้ไม่น้อยกว่า 1.50:1 เท่า

วงเงินประกันไม่เกิน 600 ล้านบาท

ผู้ค้ำประกัน บริษัท ณศาศรี จำกัด (มหาชน) (บริษัทแม่) ดกลงผูกพันตนโดยที่จะ

ค้ำประกันโดยจำนวนเงินสูงสุดที่ภายใต้หนังสือค้ำประกันเป็นจำนวนไม่เกิน 460

ล้านบาท

ผู้แทนผู้ถือหุ้นกู้ บริษัทหลักทรัพย์ เคพีเอ็ม จำกัด

วัตถุประสงค์การใช้จ่ายเงิน เพื่อไถ่ถอน "หุ้นกู้มีประกันของบริษัท เวิลด์ เมดิคอล อัลไล

แอนซ์ (ประเทศไทย) จำกัดครั้งที่ 1/2565 ครบกำหนดไถ่ถอนปี พ.ศ. 2566 ที่ให้

สิทธิผู้ออกหุ้นกู้ในการไถ่ถอนได้ก่อนครบกำหนด" ซึ่งจะครบกำหนดไถ่ถอนในวันที่

25 ตุลาคม 2566 และใช้เป็นเงินทุนขยายธุรกิจโรงพยาบาลของบริษัทย่อย

อันดับความน่าเชื่อถือ

อันดับ ไม่มี แนวโน้ม -

เมื่อวันที่ - โดย -

รายละเอียดสำคัญอื่น

วันที่ออกตราสาร 21 กันยายน พ.ศ. 2566

วันที่ครบกำหนดอายุ 25 มิถุนายน พ.ศ. 2568

ประเภทการเสนอขาย ผู้ลงทุนสถาบันและ/หรือผู้ลงทุนรายใหญ่

ผู้จัดจำหน่าย/ผู้ค้ำ บริษัทหลักทรัพย์ เคพีเอ็ม จำกัด

นายทะเบียนหุ้นกู้ ธนาคารเกียรตินาคินภัทร จำกัด (มหาชน)

อัตราส่วนทางการเงินที่สำคัญของผู้ออก

อัตราส่วนทางการเงิน (เท่า)	ค่าเฉลี่ย อุตสาหกรรม (ล่าสุด)	ปี 2564	ปี 2565	3 เดือน 2566
อัตราส่วนสภาพคล่อง(Current ratio) ²	N/A	0.231	0.238	0.291
ความสามารถในการชำระดอกเบี้ย (Interest coverage ratio) ²	N/A	3.50	2.30	(2.65)
หนี้สินที่มีภาระดอกเบี้ยต่อกำไรก่อน ดอกเบี้ยจ่าย ภาษีเงินได้ ค่าเสื่อมและ ค่าตัดจำหน่าย (Interest bearing debt/ EBITDA)	N/A	4.26	6.62	(20.63)
ความสามารถในการชำระผูกพัน DSCR หนี้สินรวมต่อส่วนของผู้ถือหุ้นรวม (debt to equity : D/E ratio) ¹	N/A	0.23	0.10	(0.11)
หนี้สินที่มีภาระดอกเบี้ยต่อส่วนของผู้ ถือหุ้นรวม (interest bearing debt to equity : IBD/E ratio) ¹	N/A	0.95	0.95	0.99
หนี้สินที่มีภาระดอกเบี้ยต่อส่วนของผู้ ถือหุ้นรวม (interest bearing debt to equity : IBD/E ratio) ¹	N/A	0.46	0.58	0.60
หนี้สินที่มีภาระดอกเบี้ยที่ครบกำหนด ภายใน 1 ปีต่อหนี้สินที่มีภาระดอกเบี้ย (ร้อยละ)	N/A	41.24	99.20	56.00
เงินกู้ยืมจากสถาบันการเงินต่อหนี้สินที่ มีภาระดอกเบี้ย (ร้อยละ)	N/A	26.42	19.39	19.18

¹ ยิ่งสูงยิ่งแสดงถึงหนี้สินที่สูง² ยิ่งสูงยิ่งแสดงถึงความสามารถในการชำระคืนสูง

* เนื่องจากบริษัทมีส่วนของผู้ถือหุ้นและ EBITDA ที่ติดลบ

** เนื่องจากบริษัทประสบภาวะขาดทุน

(พิจารณาจากอายุตราสารและอันดับความน่าเชื่อถือ)

ต่ำ 1 2 3 4 5 6 7 8 สูง

เป็นตราสารหนี้ที่ผู้ออกตราสารสามารถไถ่ถอนก่อนกำหนด

ผลตอบแทนของตราสารรุ่นอื่นในตลาด (YTM)

ไม่มีข้อมูล

ความเสี่ยงของผู้ออก

1. ความเสี่ยงจากการที่บริษัทไม่มีความเชี่ยวชาญในการทำธุรกิจโรงแรมและธุรกิจเกี่ยวกับการแพทย์

ธุรกิจของบริษัทฯ เป็นธุรกิจใหม่ที่บริษัทยังไม่มีประสบการณ์ ทั้งด้านผลิตภัณฑ์สุขภาพ โรงพยาบาล และโรงแรมที่ประเทศเยอรมนีที่จะมีขึ้นในอนาคต อาจมีความเสี่ยงในเรื่องการบริหารจัดการธุรกิจให้มีรายได้และผลกำไรอย่างต่อเนื่อง

2. ความเสี่ยงจากผลกระทบจากโรคระบาด COVID-19

การลดลงของการระบาดของไวรัส Covid-19 อาจทำให้ธุรกิจการขายผลิตภัณฑ์ทางการแพทย์ โดยเฉพาะชุดตรวจ ATK ไม่เติบโตเท่าที่ควรหรือมียอดขายที่ซบเซา และอาจส่งผลกระทบต่อให้อัตรากำไรของการขายผลิตภัณฑ์ทางการแพทย์ โดยเฉพาะชุดตรวจ ATK ลดลง ซึ่งอาจส่งผลกระทบต่อผลประกอบการของบริษัทได้

3. ความเสี่ยงจากการเข้าซื้อสินทรัพย์

บริษัทได้ทำสัญญาเช่าซื้อโรงแรมแห่งหนึ่งในต่างประเทศ โดยได้รับโอนหุ้นของบริษัทโฮลดิ้งที่ถือครองทรัพย์สินเป็นสัดส่วนร้อยละ 94 แล้ว แต่บริษัทยังมีความเสี่ยงในการได้รับใบอนุญาตที่ครบถ้วนและความเสี่ยงจากการเข้าบริหารธุรกิจให้ประสบความสำเร็จ โดยตามสัญญาบริษัทต้องชำระเงินส่วนที่เหลือให้แก่ผู้ขายเป็นจำนวนประมาณ 116 ล้านบาท ภายในวันที่ 31 มีนาคม 2567 โดยบริษัทได้ตกลงกับผู้ขายที่จะชำระส่วนที่เหลือในวันโอนกรรมสิทธิ์

4. ความเสี่ยงเรื่องสภาพคล่องทางการเงินและความไม่แน่นอนที่มีสาระสำคัญของการดำเนินงานโดยต่อเนื่อง

บริษัทมีอัตราส่วนอัตราส่วนสภาพคล่อง ณ สิ้นไตรมาส 1 ปี 2566 เท่ากับ 0.29 เท่า ซึ่งอยู่ในเกณฑ์ต่ำ และบริษัทพึ่งพิงแหล่งระยะสั้น หากบริษัทจัดหาเงินทุนเพิ่มเติมไม่ได้ จะมีความเสี่ยงที่บริษัทจะผิดชำระหนี้หุ้นกู้ที่ออกครั้งนี้ และมีความเสี่ยงที่จะไม่สามารถดำเนินงานโดยต่อเนื่องได้ หากบริษัทไม่สามารถสร้างยอดขายได้ตามเป้าหมายที่วางไว้

5. ความเสี่ยงของผู้ค้ำประกัน

บริษัทแม่ในฐานะผู้ค้ำมีความเสี่ยงที่จะไม่สามารถชำระหนี้ได้ เนื่องจากบริษัทแม่ประสบภาวะขาดทุน โดยสำหรับงวด 3 เดือน สิ้นสุด 31 มีนาคม 2566 บริษัทแม่มีผลการดำเนินงานขาดทุน 119 ล้านบาท และมีอัตราส่วนสภาพคล่องอยู่ที่ 0.85 ซึ่งค่อนข้างต่ำ และยังมีภาระค้ำประกันเงินกู้ หุ้นกู้รุ่นเดิมและที่จะออกใหม่ในครั้งนี้นวม 1,127 ล้านบาท

6. ความเสี่ยงด้านหลักประกัน (Collateral Risk)

การบังคับขายทอดตลาดหลักประกันมีความเสี่ยง โดยราคาซื้อขายขึ้นกับภาวะตลาด และกระบวนการบังคับขายของจะต้องดำเนินการผ่านศาลซึ่งต้องใช้ระยะเวลาในการดำเนินการ และมีโอกาสที่มูลค่าค้ำประกันขายทอดตลาดต่ำกว่ามูลค่าหนี้หุ้นกู้ หรืออาจไม่มีผู้ซื้อสินทรัพย์ดังกล่าว

(รายละเอียดตามแบบ Filing ส่วนที่ 3.2(3) บังคับ ความเสี่ยง)

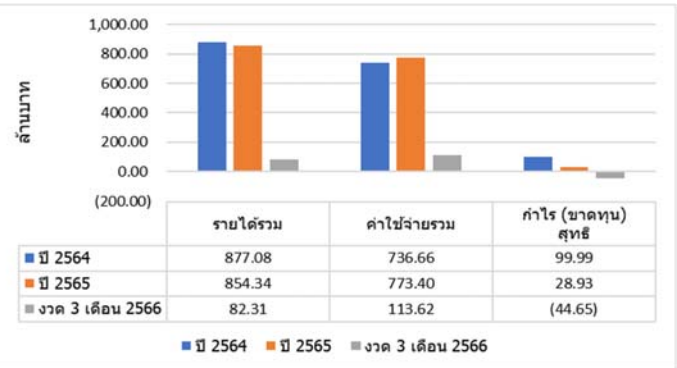
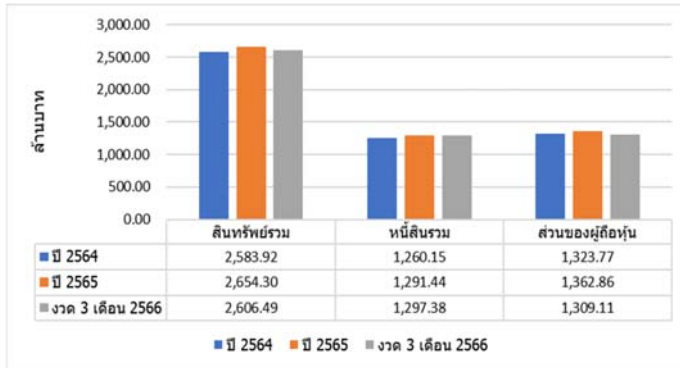
หนังสือชี้ชวน
(filing)
SCAN HERE



ข้อกำหนดในการดำรงอัตราส่วนทางการเงิน

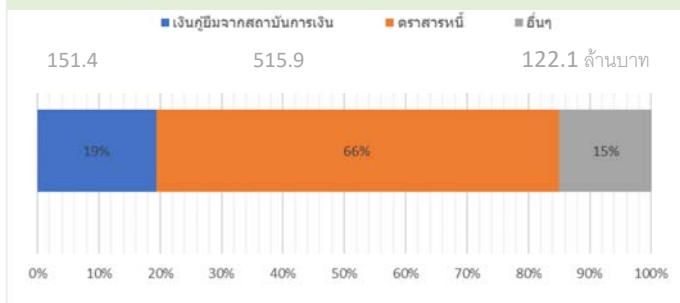
บริษัทฯ จะดำรงไว้ซึ่ง D/E Ratio ตามนิยามที่ระบุไว้ในข้อกำหนดสิทธิในอัตราส่วนไม่เกิน 2.5:1 เท่า ตามงบการเงินรวม ณ วันสิ้นปีบัญชีตลอดอายุหุ้นกู้

สรุปฐานะการเงินและผลการดำเนินงานตามงบการเงินรวมย้อนหลัง 2 ปีและงวด 3 เดือน ปี 2566



*ค่าใช้จ่าย ไม่รวมดอกเบี้ยจ่ายและต้นทุนทางการเงิน

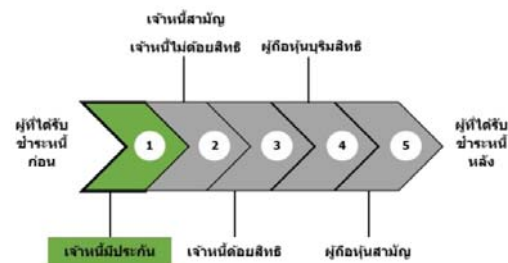
สัดส่วนหนี้ที่มีภาระดอกเบี้ยของผู้ออก



หมายเหตุ: รายการอื่นๆ ได้แก่ หนี้สินจากเงินกู้ยืมระยะสั้นจากบุคคลและกิจการอื่น และหนี้สินตามสัญญาเช่า

ณ วันที่ 31 มีนาคม พ.ศ 2566

ลำดับการชำระหนี้



เมื่อผู้ออกถูกพิทักษ์ทรัพย์ ถูกศาลพิพากษาให้ล้มละลาย หรือมีการชำระบัญชีเพื่อการเลิกบริษัท

ลักษณะพิเศษและความเสี่ยงสำคัญของตราสาร

- ผู้ออกตราสารยังไม่ได้รับการจัดอันดับความน่าเชื่อถือ (Unrated) และมีความเสี่ยงอยู่ในระดับสูงมาก และผู้ออกตราสารไม่ได้เป็นบริษัทจดทะเบียนกับตลาดหลักทรัพย์แห่งประเทศไทย ข้อมูลจึงมีจำกัด ผู้ลงทุนควรศึกษาข้อมูล ผลการดำเนินงานของบริษัทผู้ออกหุ้นกู้และควรติดตามข่าวสารบริษัทผู้ออกหุ้นกู้อย่างต่อเนื่อง
- ตราสารชนิดนี้มีการให้สิทธิไถ่ถอนหุ้นกู้ก่อนวันครบกำหนดไถ่ถอนหุ้นกู้โดยผู้ออกหุ้นกู้ (Call Option) ส่งผลให้ผู้ถือตราสารมีความเสี่ยงที่จะเสียโอกาสในการได้รับผลตอบแทนที่สูงจากการลงทุนในตราสารที่เสนอขาย (Reinvestment Risk) หากผู้ออกตราสารใช้สิทธิไถ่ถอนในช่วงที่อัตราดอกเบี้ยในตลาดลดลงต่ำกว่าอัตราดอกเบี้ยของตราสาร
- การลงทุนในตราสารหนี้ชนิดนี้ไม่ใช่เงินฝาก ผู้ลงทุนต้องพิจารณาความสามารถในการชำระคืนของผู้ออกอย่างรอบคอบ
- เนื่องจากตลาดตราสารหนี้ในประเทศไทยมีสภาพคล่องต่ำ ส่งผลให้การขายตราสารก่อนครบกำหนดไถ่ถอนในตลาดรองนั้นอาจได้รับมูลค่าของตราสารลดลงหรือเพิ่มขึ้นได้โดยขึ้นอยู่กับสภาวะและต้องการของตลาดในขณะนั้น
- ตราสารหนี้ชนิดนี้เป็นตราสารหนี้ที่จำกัดให้มีการเสนอขายและเปลี่ยนมือได้เฉพาะในกลุ่มผู้ลงทุนสถาบันและ/หรือผู้ลงทุนรายใหญ่เท่านั้น จะไม่สามารถขายหรือโอนให้แก่บุคคลใดๆ ที่ไม่ได้้อยู่ในกลุ่มผู้ลงทุนดังกล่าวได้ เว้นแต่เป็นการโอนทางมรดก

คำเตือนและข้อมูลแจ้งเตือนอื่น

- การอนุมัติจากสำนักงาน ก.ล.ด. ไม่ได้หมายความว่าแนะนำให้ลงทุน ประกันการชำระหนี้ ผลตอบแทน เงินต้น หรือรับรองความถูกต้องของข้อมูล
- ข้อมูลสรุปนี้เป็นส่วนหนึ่งของหนังสือชี้ชวน (filing) ซึ่งเป็นเพียงข้อมูลสรุปเกี่ยวกับการเสนอขาย ลักษณะและความเสี่ยงของหลักทรัพย์และบริษัท ที่ออกและเสนอขายหลักทรัพย์ ดังนั้น ผู้ลงทุนต้องวิเคราะห์ความเสี่ยงและศึกษาข้อมูลจากหนังสือชี้ชวน (filing)
- บริษัท "ไม่มี" ประวัติดการผิดนัดชำระหนี้ดอกเบี้ยหรือเงินต้นของตราสารหนี้ หรือผิดนัดชำระหนี้เงินกู้ยืมจากธนาคารพาณิชย์ บริษัทเงินทุน บริษัทเครดิตฟองซิเอร์ หรือสถาบันการเงินที่มีกฎหมายเฉพาะจัดตั้งขึ้นโดยคูปริเวตียอนหลัง 3 ปีจากบริษัทข้อมูลเครดิตแห่งชาติ และงบการเงินที่ตรวจสอบโดยผู้สอบบัญชีรับอนุญาต
- ผู้แทนผู้ถือหุ้นกู้ไม่มีสถานะเป็นเจ้าของหุ้นกู้
- ผู้จัดการการจัดจำหน่ายหุ้นกู้ไม่มีความเกี่ยวข้องกับผู้ออกตราสารหนี้ในลักษณะที่อาจก่อให้เกิดความขัดแย้งทางผลประโยชน์ในกระบวนการออกและเสนอขายตราสารหนี้