



Factsheet

บริษัท เอสจีเอฟ แคปิตอล จำกัด (มหาชน)

สถานะการเป็นบริษัทจดทะเบียนในตลาดหลักทรัพย์แห่งประเทศไทย (listed) : เป็น · ไม่เป็น

ประกอบธุรกิจให้บริการสินเชื่อเช่าซื้อรายย่อย สินเชื่อจำนำทะเบียน สินเชื่อเงินให้กู้ยืม สินเชื่อส่วนบุคคลและ สินเชื่อนาโนไฟแนนซ์
เสนอขาย หุ้นระยะยาวไม่ด้อยสิทธิ มีประกันและผู้ออกหุ้นกู้มีสิทธิไถ่ถอนก่อนกำหนด "หุ้นกู้มีประกันของบริษัท เอสจีเอฟ แคปิตอล จำกัด
(มหาชน) ครั้งที่ 1/2566 ครบกำหนดไถ่ถอนปี พ.ศ. 2568 ที่ให้สิทธิผู้ออกหุ้นกู้ในการไถ่ถอนได้ก่อนครบกำหนด" ระหว่าง วันที่ 11 – 13
กรกฎาคม พ.ศ. 2566

ลักษณะตราสาร

อายุ 1 ปี 10 เดือน 16 วัน
อัตราดอกเบี้ย คงที่ร้อยละ 6.80 (หกจุดแปดศูนย์) ต่อปี
งวดการชำระดอกเบี้ย จ่ายดอกเบี้ยทุกๆ 3 เดือน
การไถ่ถอนก่อนกำหนด ผู้ออกหุ้นกู้มีสิทธิในการไถ่ถอนก่อนวัน
ครบกำหนดไถ่ถอนหุ้นกู้ได้ ภายหลังจากการเสนอขายครบรอบ
6 (หก) เดือนของอายุหุ้นกู้
มูลค่าการเสนอขายรวม ไม่เกิน 500 ล้านบาท
หลักประกัน/ผู้ค้ำประกัน สิทธิเรียกร้องที่ผู้ให้หลักประกันมีอยู่กับ
ลูกหนี้แห่งสิทธิ/ ลูกหนี้การค้า มีมูลค่ารวมจำนวน 750,000,000
บาท (เจ็ดร้อยห้าสิบล้านบาทถ้วน) โดยมีมูลค่าหลักประกันไม่
ต่ำกว่า 1.50 (หนึ่งจุดห้าศูนย์) เท่าของมูลค่าหุ้นกู้ที่ออกและ
เสนอขายในครั้ง
ผู้แทนผู้ถือหุ้นกู้ บริษัทหลักทรัพย์ เคพีเอ็ม จำกัด
วัตถุประสงค์การใช้เงิน เพื่อชำระคืนหนี้หุ้นกู้ SGF237A จำนวน
400.00 ล้านบาท ที่จะครบกำหนดในเดือน กรกฎาคม พ.ศ.
2566 และเป็นเงินทุนในการขยายธุรกิจสินเชื่อ

อันดับความน่าเชื่อถือ

อันดับ ไม่มี แนวโน้ม -

รายละเอียดสำคัญอื่น

วันที่ออกตราสาร 14 กรกฎาคม พ.ศ. 2566
วันที่ครบกำหนดอายุ 30 พฤษภาคม พ.ศ. 2568
ประเภทการเสนอขาย ผู้ลงทุนสถาบันและ/หรือผู้ลงทุนรายใหญ่
ผู้จัดจำหน่าย/ผู้ค้ำ บริษัทหลักทรัพย์ เคพีเอ็ม จำกัด
บริษัทหลักทรัพย์ คิงส์ฟอร์ด จำกัด (มหาชน)
บริษัทหลักทรัพย์ ดาโอ (ประเทศไทย) จำกัด
(มหาชน)
บริษัทหลักทรัพย์ ซีจีเอส-ซีไอเอ็มบี(ประเทศไทย) จำกัด
นายทะเบียนหุ้นกู้ ธนาคาร เกียรตินาคินภัทร จำกัด (มหาชน)

อัตราส่วนทางการเงินที่สำคัญของผู้ออก

อัตราส่วนทางการเงิน (เท่า)	ค่าเฉลี่ย อุตสาหกรรม (ล่าสุด)	งวด 3 เดือน ปี 2566	ปี 2565	ปี 2564
หนี้สินรวมต่อส่วนของผู้ถือ หุ้นรวม (debt to equity : D/E ratio) (เท่า) ¹	N/A	0.64	0.65	0.49
สัดส่วนสินเชื่อที่ไม่ ก่อให้เกิดรายได้ (NPL ratio) (ร้อยละ) ²	N/A	5.48	4.96	3.64
อัตราผลตอบแทนจาก สินทรัพย์ (ROA) (ร้อยละ)	N/A	3.85	3.95	4.79
หนี้สินสุทธิต่อส่วนของผู้ถือ หุ้น (ตามข้อกำหนดสิทธิฯ หุ้นกู้) ¹	N/A	0.55	0.51	0.31

¹ ยิ่งสูงยิ่งแสดงถึงหนี้สินที่สูง

² ยิ่งสูงยิ่งแสดงถึงความสามารถในการชำระคืนต่ำ ทั้งนี้ NPL ratio ไม่
รวม แพคคอร์ด และเงินให้กู้ยืม เนื่องจากเป็นธุรกิจเดิม

ระดับความเสี่ยง

(พิจารณาจากอายุตราสารและอันดับความน่าเชื่อถือ)

ต่ำ 1 2 3 4 5 6 7 8 สูง

เป็นตราสารหนี้ที่ผู้ออกตราสารสามารถไถ่ถอนก่อน
กำหนด

ผลตอบแทนของตราสารรุ่นอื่นในตลาด (YTM)

ไม่มีข้อมูล

ความเสี่ยงของผู้ออก

1. ความเสี่ยงทางด้านสินเชื่อ

เกิดจากความเสี่ยงที่ลูกค้าไม่สามารถปฏิบัติตามสัญญาที่
เกี่ยวข้องกับสินเชื่อ เช่น ลูกค้าไม่สามารถชำระเงินต้น
หรือดอกเบี้ยตามที่ตกลงกันไว้ รวมถึงปัจจัยอื่นที่อาจส่งผล
กระทบต่อความสามารถในการชำระหนี้คืนอย่างครบถ้วน

2. ความเสี่ยงจากการด้อยค่าของทรัพย์สินรอการขาย

เนื่องด้วยธุรกิจสินเชื่อเช่าซื้อจำเป็นต้องมีการยึดรถคืนเพื่อ
นำมาจำหน่ายชดเชยความเสียหายในกรณีที่มีการผิดนัดชำระหนี้
เกิดขึ้น ซึ่งอาจจะมีผลขาดทุน ระหว่างราคาทรัพย์สินที่ยึดมาได้
กับมูลค่าคงเหลือทางบัญชีได้

3. ความเสี่ยงจากการที่บริษัทพึ่งพิงตราสารหนี้ และความเสี่ยงด้านความสามารถในการชำระหนี้

ณ วันที่ 31 มีนาคม 2566 บริษัทฯ มีหุ้นกู้คงค้างจำนวน 884.85
ล้านบาท คิดเป็นร้อยละ 80.65 ของหนี้สินที่มีภาระดอกเบี้ย
จำนวน 1,097.20 ล้านบาท โดยหนี้สินดังกล่าวจะครบกำหนด
ชำระหนี้ใน 1 ปี จำนวน 529.87 ล้านบาท หากการรับชำระหนี้จาก
ลูกหนี้ของบริษัทฯไม่เป็นไปตามคาดและไม่สามารถจัดหาสภาพ
คล่องจากการออกหุ้นกู้ระยะยาวได้ ทำให้บริษัทฯมีความเสี่ยง
ในการชำระดอกเบี้ยหรือชำระคืนหนี้สินของบริษัทฯ

4. ความเสี่ยงด้านหลักประกัน

หลักประกันหุ้นกู้ชุดนี้คือ สิทธิเรียกร้องที่มีอยู่ภายใต้สัญญาเช่า
ซื้อ และ/หรือ สัญญาสินเชื่อส่วนบุคคลที่มีทะเบียนรถเป็นประกัน
ซึ่งจะเลือกเฉพาะลูกหนี้ที่ยังรับรู้เป็นรายได้ (Performing) มา
เป็นหลักประกันเท่านั้น โดยมีความเสี่ยงดังนี้ 1) ความเสี่ยงด้าน
การดำรงมูลค่าหลักประกัน เนื่องจากลูกหนี้สินเชื่อจะมีอายุเฉลี่ย
5 ปี จึงมีความเสี่ยงที่สิทธิเรียกร้องจะมีมูลค่าลดลงต่ำกว่ามูลค่า
หุ้นกู้ จากการผ่อนชำระคืนตามงวดชำระของลูกหนี้สินเชื่อ 2)
ความเสี่ยงจากการจำหน่ายสิทธิ ผู้ออกหุ้นกู้จะสามารถจำหน่าย
สิทธิที่เป็นหลักประกันได้ ซึ่งผู้ออกหุ้นกู้จะเพิ่มเติม/ เปลี่ยนแปลง
ลูกหนี้แห่งสิทธิ เพื่อให้มูลค่ารวมไม่ต่ำกว่า 1.5 เท่าของมูลค่าหุ้น
กู้ที่ยังไม่ได้ไถ่ถอน 3) ความเสี่ยงด้านการไม่สามารถบังคับ
หลักประกันได้ เนื่องจากลูกหนี้สินเชื่อยังคงชำระหนี้แก่ผู้ออกหุ้น
กู้ โดยผู้แทนผู้ถือหุ้นกู้จะให้ผู้ออกหุ้นกู้เป็นตัวแทนเรียกเก็บหนี้
จากลูกหนี้สินเชื่อที่เป็นประกัน เพื่อนำเข้าบัญชีของผู้แทนผู้ถือ
หุ้นกู้ ในกรณีที่ลูกหนี้ยังไม่ถึงกำหนดชำระ ผู้ถือหุ้นกู้จึงมีความ
เสี่ยงที่จะได้รับเงินล่าช้า 4) ความเสี่ยงด้านความน่าเชื่อถือของ
การติดตามและตรวจสอบหลักประกัน และ 5) ความเสี่ยงด้าน
คุณภาพของหลักประกัน ซึ่งหากเกิดกรณีการบังคับลูกหนี้สินเชื่อ
เพื่อชำระหนี้ ผู้ถือหุ้นกู้มีความเสี่ยงที่หลักประกันดังกล่าวไม่
ครอบคลุมมูลหนี้หุ้นกู้(รายละเอียดตามแบบ Filing ส่วนที่ 3.2(3)
ปัจจัยความเสี่ยง)

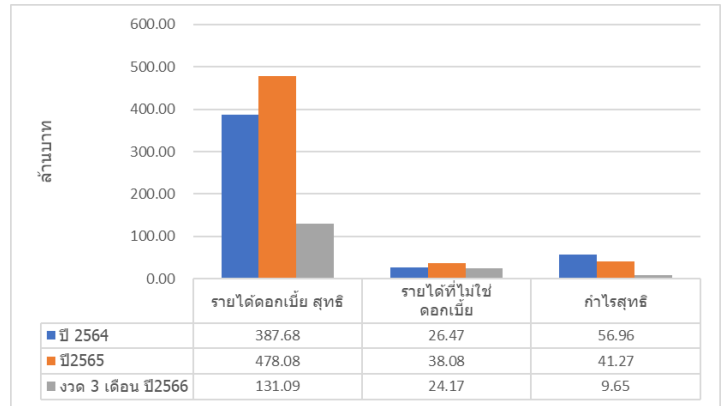
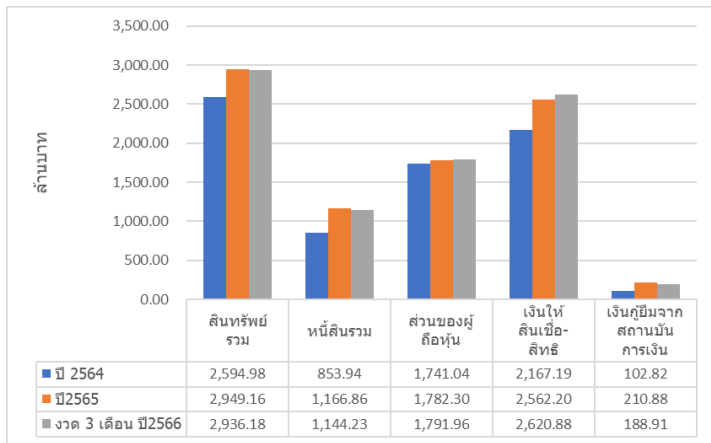
หนังสือชี้ชวน
(filing)
SCAN HERE



ข้อกำหนดในการดำรงอัตราส่วนทางการเงิน

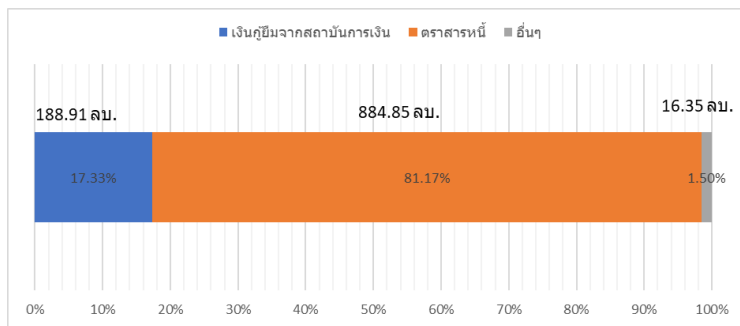
บริษัทฯ จะดำรงไว้ซึ่ง Net D/E Ratio ตามนิยามที่ระบุไว้ในข้อกำหนดสิทธิในอัตราส่วนไม่เกิน 2.5:1 เท่า ณ วันสิ้นงวดบัญชีรายไตรมาสหรือสิ้นปีบัญชีตลอดอายุหุ้นกู้

สรุปฐานะการเงินและผลการดำเนินงานตามงบการเงินรวมย้อนหลัง 2 ปีและงวด 3 เดือน ของปีล่าสุด



สัดส่วนหนี้ที่มีภาระดอกเบี้ยของผู้ออก

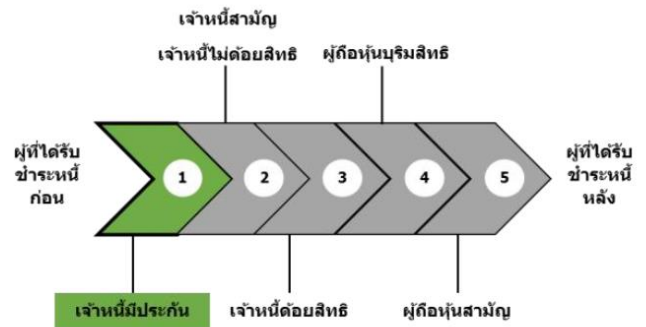
ณ วันที่ 31 มีนาคม พ.ศ 2566



หมายเหตุ: รายการอื่นๆ ได้แก่ หนี้สินจากสัญญาเช่าซื้อ

ลำดับการได้รับชำระหนี้

เมื่อผู้ออกถูกพิทักษ์ทรัพย์ ถูกศาลพิพากษาให้ล้มละลาย หรือมีการชำระบัญชีเพื่อการเลิกบริษัท



ลักษณะพิเศษและความเสี่ยงสำคัญของตราสาร

- ผู้ออกตราสารและตราสารไม่ได้มีการจัดอันดับความน่าเชื่อถือ อาจมีผลตอบแทนที่สูง แต่ก็มีความเสี่ยงที่สูงด้วยเช่นกัน ดังนั้นผู้ลงทุนควรศึกษาและทำความเข้าใจเกี่ยวกับลักษณะตราสาร รวมถึงวิเคราะห์ความเสี่ยงของผู้ออกตราสารก่อนตัดสินใจลงทุน
- ตราสารชนิดนี้มีการให้สิทธิไถ่ถอนหุ้นกู้ก่อนวันครบกำหนดไถ่ถอนหุ้นกู้โดยผู้ออกหุ้นกู้ (Call Option) ส่งผลให้ผู้ถือตราสารมีความเสี่ยงที่จะเสียโอกาสในการได้รับผลตอบแทนที่สูงจากการลงทุนในตราสารที่เสนอขาย หากผู้ออกตราสารใช้สิทธิไถ่ถอนในช่วงที่อัตราดอกเบี้ยในตลาดลดลงต่ำกว่าอัตราดอกเบี้ยของตราสาร
- การลงทุนในตราสารหนี้ชนิดนี้ไม่ใช่เงินฝาก ผู้ลงทุนต้องพิจารณาความสามารถในการชำระคืนของผู้ออกอย่างรอบคอบ
- เนื่องจากตลาดตราสารหนี้ในประเทศไทยมีสภาพคล่องต่ำ ส่งผลให้การขายตราสารก่อนครบกำหนดไถ่ถอนในตลาดรองนั้นอาจได้รับมูลค่าของตราสารลดลงหรือเพิ่มขึ้นได้โดยขึ้นอยู่กับสถานะและต้องการของตลาดในขณะนั้น
- ตราสารหนี้ชนิดนี้เป็นตราสารหนี้ที่จำกัดให้มีการเสนอขายและเปลี่ยนมือได้เฉพาะในกลุ่มผู้ลงทุนสถาบันและ/หรือผู้ลงทุนรายใหญ่เท่านั้น จะไม่สามารถขายหรือโอนให้แก่บุคคลใดๆ ที่ไม่ได้อยู่ในกลุ่มผู้ลงทุนดังกล่าวได้ เว้นแต่เป็นการโอนทางมรดก
- ผู้ออกตราสารจะต้องดำรงมูลค่าของทรัพย์สินที่เป็นหลักประกัน ต่อมูลค่ารวมของหุ้นกู้ที่ยังมีได้ไถ่ถอนทั้งหมดในทุกขณะตลอดอายุตราสารไม่น้อยกว่า 1.50 : 1

คำเตือนและข้อมูลแจ้งเตือนอื่น

- การอนุมัติจากสำนักงาน ก.ล.ด. ไม่ได้หมายความว่าแนะนำให้ลงทุน ประกันการชำระหนี้ ผลตอบแทน เงินต้น หรือรับรองความถูกต้องของข้อมูล
- ข้อมูลสรุปนี้เป็นส่วนหนึ่งของหนังสือชี้ชวน (filing) ซึ่งเป็นเพียงข้อมูลสรุปเกี่ยวกับการเสนอขาย ลักษณะและความเสี่ยงของหลักทรัพย์และบริษัท ที่ออกและเสนอขายหลักทรัพย์ ดังนั้น ผู้ลงทุนต้องวิเคราะห์ความเสี่ยงและศึกษาข้อมูลจากหนังสือชี้ชวน (filing)
- บริษัท "ไม่มี" ประวัติการผิดนัดชำระหนี้ดอกเบี้ยหรือเงินต้นของตราสารหนี้ หรือผิดนัดชำระหนี้เงินกู้ยืมจากธนาคารพาณิชย์ บริษัทเงินทุน บริษัทเครดิตฟองซิเอร์ หรือสถาบันการเงินที่มีกฎหมายเฉพาะจัดตั้งขึ้นโดยดูประวัติย้อนหลัง 3 ปีจากบริษัท ข้อมูลเครดิตแห่งชาติ และงบการเงิน ที่ตรวจสอบโดยผู้สอบบัญชีรับอนุญาต
- ผู้จัดการการจัดจำหน่ายหุ้นกู้ไม่มีความเกี่ยวข้องกับผู้ออกตราสารหนี้ในลักษณะที่อาจก่อให้เกิดความขัดแย้งทางผลประโยชน์ในกระบวนการออกและเสนอขายตราสารหนี้