



## Factsheet

### บริษัท ธนา พาวเวอร์ โฮลดิ้ง จำกัด

สถานะการเป็นบริษัทจดทะเบียนในตลาดหลักทรัพย์แห่งประเทศไทย (listed) : - เป็น  ไม่เป็น   
 ประกอบธุรกิจที่มีรายได้จากการถือหุ้นในบริษัทอื่นเป็นหลัก (Holding Company) เสนอขาย หุ้นกู้ระยะสั้น ชนิดระบุชื่อผู้ถือ ประเภทไม่  
 ด้อยสิทธิ มีประกัน และมีผู้แทนผู้ถือหุ้นกู้ ชื่อเฉพาะของหุ้นกู้ "หุ้นกู้ระยะสั้นมีประกันของบริษัท ธนา พาวเวอร์ โฮลดิ้ง จำกัด ครั้งที่  
 1/2566 ชุดที่ 1 ครบกำหนดไถ่ถอนวันที่ 6 กรกฎาคม พ.ศ. 2566" ("หุ้นกู้ชุดที่ 1") ระหว่าง วันที่ 3 – 4 เมษายน พ.ศ. 2566

#### ลักษณะตราสาร

อายุ 92 (เก้าสิบสอง) วัน  
 อัตราดอกเบี้ย ร้อยละ 6.00 (หก) ต่อปี  
 วงการชำระดอกเบี้ย ชำระดอกเบี้ยหุ้นกู้ครั้งเดียวในวันครบกำหนดไถ่  
 ถอนหุ้นกู้ ในวันที่ 6 กรกฎาคม พ.ศ. 2566  
 การไถ่ถอนก่อนกำหนด ไม่มี  
 มูลค่าการเสนอขายรวม ไม่เกิน 600 ล้านบาท และมีหุ้นกู้สำรองไม่เกิน  
 100 ล้านบาท คิดเป็นมูลค่าไม่เกิน 700 ล้านบาท โดยมูลค่าเสนอขาย  
 รวมของหุ้นกู้ชุดที่ 1 และชุดที่ 2 จะต้องไม่เกิน 700 ล้านบาท  
 หลักประกัน จำนำหุ้นสามัญของบริษัท ฤๅศวศิริ จำกัด (มหาชน)  
 ("NUSA") ซึ่งเป็นกรรมสิทธิ์ของ บริษัท ธนา พาวเวอร์ โฮลดิ้ง จำกัด  
 ราคาหุ้นละ 1.07 (หนึ่งจุดศูนย์เจ็ด) บาท (ราคาเฉลี่ย นับตั้งแต่วันที่ 8  
 – 28 กุมภาพันธ์ พ.ศ. 2566) รวมเป็นมูลค่าทั้งสิ้น 1,050,000,095  
 (หนึ่งพันห้าสิบล้านเก้าสิบบาท) บาท ให้แก่ผู้แทนผู้ถือหุ้นกู้ในฐานะผู้รับ  
 จำนำ โดยมูลค่าหลักประกันจะไม่ต่ำกว่า 1.50 เท่าของมูลค่าตราสาร  
 หุ้นที่ออกและเสนอขายได้  
 ผู้แทนผู้ถือหุ้นกู้ บริษัทหลักทรัพย์ เคพีเอ็ม จำกัด  
 วัตถุประสงค์การใช้เงิน เพื่อลงทุนในบริษัท ฤๅศวศิริ จำกัด (มหาชน)  
 และที่เหลือเป็นเงินต้นหมุนเวียน

#### อันดับความน่าเชื่อถือ

อันดับ ไม่มี แนวโน้ม -  
 เมื่อวันที่ - โดย -

#### รายละเอียดสำคัญอื่น

วันที่ออกตราสาร 5 เมษายน พ.ศ. 2566  
 วันที่ครบกำหนดอายุ 6 กรกฎาคม พ.ศ. 2566  
 ประเภทการเสนอขาย ผู้ลงทุนสถาบันและ/หรือผู้ลงทุนรายใหญ่  
 ผู้จัดจำหน่าย/ผู้ค้า บริษัทหลักทรัพย์ เคพีเอ็ม จำกัด  
 นายทะเบียนหุ้นกู้ ธนาคารกรุงศรีอยุธยา จำกัด (มหาชน)

#### อัตราส่วนทางการเงินที่สำคัญของผู้ถือ

อัตราส่วนทางการเงิน (เท่า)	ค่าเฉลี่ย อุตสาหกรรม (ล่าสุด)	ปี 2564	ปี 2565
อัตราส่วนสภาพคล่อง(Current ratio) <sup>2</sup>	N/A	1.30	1.27
ความสามารถในการชำระดอกเบี้ย (Interest coverage ratio) <sup>2</sup>	N/A	31.47	2.59
หนี้สินที่มีภาระดอกเบี้ยต่อกำไรก่อน ดอกเบี้ยจ่าย ภาษีเงินได้ ค่าเสื่อมและค่า ตัดจำหน่าย (Interest bearing debt/ EBITDA)	N/A	2.63	9.29
ความสามารถในการชำระผูกพัน (DSCR)	N/A	0.38	0.11
หนี้สินรวมต่อส่วนของผู้ถือหุ้นรวม (debt to equity : D/E ratio) <sup>1</sup>	N/A	2.79	3.61
หนี้สินที่มีภาระดอกเบี้ยต่อส่วนของผู้ถือ หุ้นรวม (interest bearing debt to equity : IBD/E ratio) <sup>1</sup>	N/A	2.67	3.45
หนี้สินที่มีภาระดอกเบี้ยที่ครบกำหนด ภายใน 1 ปีต่อหนี้สินที่มีภาระดอกเบี้ย (ร้อยละ)	N/A	100.00	100.00
เงินกู้ยืมจากสถาบันการเงินต่อหนี้สินที่มี ภาระดอกเบี้ย (ร้อยละ)	N/A	0.00	0.00

<sup>1</sup> ยิ่งสูงยิ่งแสดงถึงหนี้สินที่สูง

<sup>2</sup> ยิ่งสูงยิ่งแสดงถึงความสามารถในการชำระคืนสูง

#### ระดับความเสี่ยง

(พิจารณาจากอายุตราสารและอันดับความน่าเชื่อถือ)



#### ผลตอบแทนของตราสารรุ่นอื่นในตลาด (YTM)

ไม่มีข้อมูล

#### ความเสี่ยงของผู้ถือ

##### 1. ความเสี่ยงของวัตถุประสงค์การระดมทุน

บริษัทมีแผนที่จะขยายการลงทุนในธุรกิจสุขภาพและความเป็นอยู่ที่ดี  
 แบบครบวงจร (Health and Wellness) ผ่านการถือหุ้นในบริษัท ฤๅศวศิริ  
 จำกัด (มหาชน) และบริษัทมีแผนจะใช้สิทธิแปลงสภาพใบสำคัญแสดง  
 สิทธิ NUSA-W4 เพื่อรักษาสัดส่วนการถือหุ้นของบริษัท อย่างไรก็ตาม  
 การทำธุรกรรมดังกล่าวยังคงมีความเสี่ยงต่อบริษัทฯ เนื่องจากใบสำคัญ  
 แสดงสิทธิ NUSA-W4 มีวันใช้สิทธิครั้งสุดท้ายตรงกับวันที่ 17 พฤษภาคม  
 2566 และมีราคาใช้สิทธิ 0.881 บาทต่อหุ้น หาก ณ ช่วงเวลาดังกล่าว  
 ราคาหุ้นสามัญของ NUSA ที่ทำการซื้อขายในตลาดหลักทรัพย์ปรับตัว  
 ลดลงต่ำกว่าราคาใช้สิทธิแปลงสภาพ บริษัทฯ มีความเสี่ยงจะขาดทุน  
 จากการใช้สิทธิแปลงสภาพ ซึ่งอาจส่งผลกระทบต่อผลการดำเนินงาน  
 ของบริษัทฯ ได้

##### 2. ความเสี่ยงจากการพึ่งพิงผู้ถือหุ้นรายใหญ่

บริษัทมีความเสี่ยงในการเข้าถึงเงินทุนและการพึ่งพิงแหล่งเงินทุนจาก  
 บริษัทใหญ่ เนื่องด้วยบริษัทมีการดำเนินงานมาเป็นระยะเวลาที่ไม่นาน  
 ส่งผลให้การเข้าถึงเงินทุนจากสถาบันทางการเงินเป็นไปได้ยาก และทำ  
 ให้มีต้นทุนในการจัดหาเงินสูงกว่าปกติ บริษัทจึงมีความจำเป็นต้องพึ่งพิง  
 แหล่งเงินทุนทั้งในรูปแบบของทุนและหนี้จากบริษัทใหญ่ ส่งผลให้ ณ  
 สิ้นปี 2565 บริษัทมีหนี้สินจากการกู้ยืมเงินระยะสั้นจากบริษัทใหญ่  
 จำนวน 2,944.00 ล้านบาท ทำให้อัตราหนี้สินสุทธิต่อส่วนของผู้ถือหุ้น  
 เท่ากับ 2.98 เท่า ด้วยจำนวนหนี้สินดังกล่าว บริษัทมีความพยายามที่จะ  
 บริหารโครงสร้างเงินทุนให้เหมาะสม ด้วยการเพิ่มทุนจดทะเบียน และมี  
 นโยบายจะลดการพึ่งพิงแหล่งเงินทุนจากบริษัทใหญ่ในอนาคต

##### 3. ความเสี่ยงที่เกี่ยวกับหลักประกันหุ้นกู้ (Collateral Risk)

หลักประกันของหุ้นกู้เป็นหุ้นของบริษัทที่จดทะเบียนในตลาดหลักทรัพย์  
 แห่งประเทศไทย ซึ่งมีราคาขึ้นลงตามความต้องการซื้อ-ขายในขณะนั้นๆ  
 หากมีการขายทอดตลาดเพื่อชำระหนี้ ราคาที่ได้จากการบังคับจำนำ  
 หลักทรัพย์ที่เป็นประกัน อาจมีมูลค่าต่ำกว่ามูลค่าที่ระบุในสัญญา  
 หลักประกัน ซึ่งผู้ถือหุ้นกู้จะมีความเสี่ยง จากการไม่ได้รับชำระหนี้คืนเต็ม  
 จำนวน

##### 4. ความเสี่ยงเรื่องการจัดหางบการเงิน

บริษัทจัดหางบการเงินตามมาตรฐานรายงานทางการเงินสำหรับกิจการที่  
 ไม่มีส่วนได้เสียสาธารณะ (Non-Publicly Accountable Entities) และ  
 มิได้มีการจัดหางบกระแสเงินสด ส่งผลให้ผู้ลงทุนอาจไม่สามารถ  
 วิเคราะห์เงินสดที่มีการใช้จ่ายภายในบริษัท การเปลี่ยนแปลงทางการเงิน  
 ในแต่ละช่วงเวลาอาจมีการได้มาและใช้ไปแต่ละงวดมากน้อยเพียงใด เพื่อ  
 ประเมินสภาพคล่องและความสามารถในการชำระหนี้ของบริษัทที่เป็น  
 ปัจจุบันได้

(รายละเอียดตามแบบ Filing ส่วนที่ 2.2.2 การบริหารจัดการความ  
 เสี่ยง)

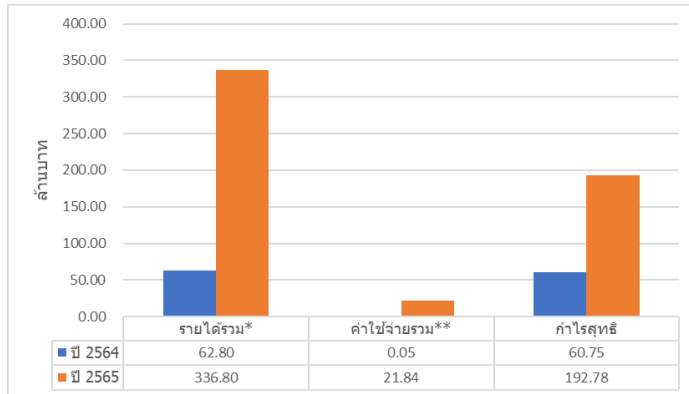
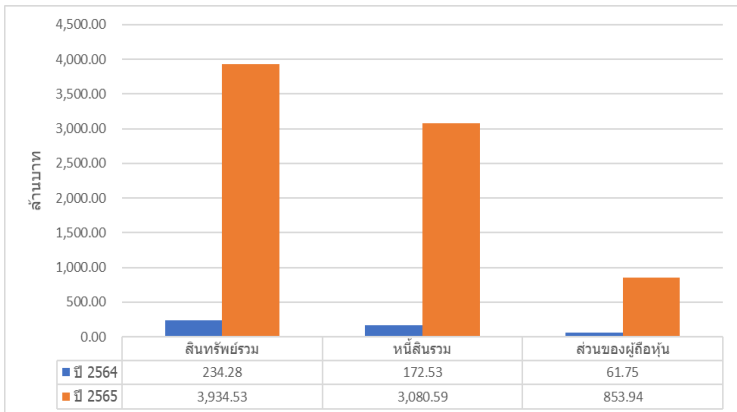
หนังสือชี้ชวน  
 (filing)  
 SCAN HERE



## ข้อกำหนดในการดำรงอัตราส่วนทางการเงิน

บริษัท จะดำรงไว้ซึ่งอัตราส่วนหนี้สินสุทธิต่อส่วนของผู้ถือหุ้น ตามนิยามที่ระบุไว้ในข้อกำหนดสิทธิในอัตราส่วนไม่เกิน 4:1 เท่า ตามงบการเงินรวม ณ วันสิ้นปีบัญชีตลอดอายุหุ้นกู้ ณ วันที่ 31 ธ.ค. 2565 บริษัทมีอัตราส่วนหนี้สินสุทธิต่อส่วนของผู้ถือหุ้นอยู่ที่ 2.98 เท่า

## สรุปฐานะการเงินและผลการดำเนินงานตามงบการเงินรวมย้อนหลัง 2 ปี

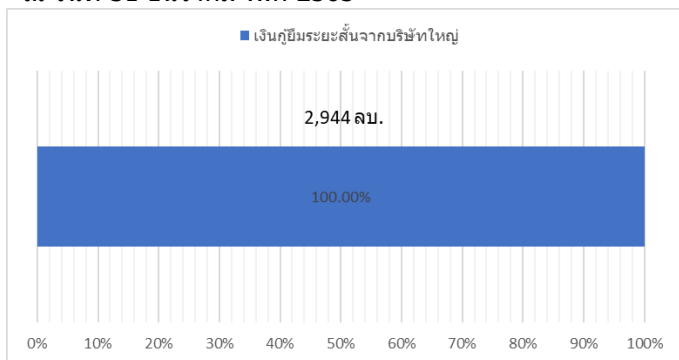


\*รายได้รวม ส่วนใหญ่มาจากกำไรจากเงินลงทุนระยะสั้นในหุ้นสามัญของบริษัทในตลาดหลักทรัพย์แห่งประเทศไทย

\*\*ค่าใช้จ่ายรวม ค่าใช้จ่ายรวมตามงบการเงินโดยไม่นับรวมต้นทุนทางการเงิน

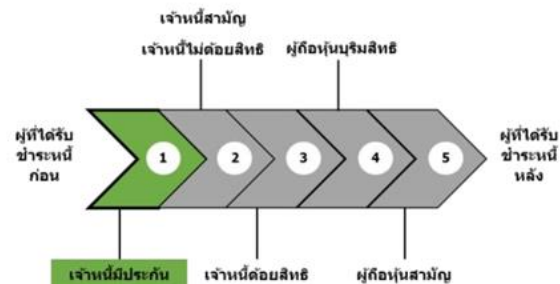
## สัดส่วนหนี้ที่มีภาระดอกเบี้ยของผู้ออก

ณ วันที่ 31 ธันวาคม พ.ศ 2565



## ลำดับการได้รับชำระหนี้

เมื่อผู้ออกถูกพิทักษ์ทรัพย์ ถูกศาลพิพากษาให้ล้มละลาย หรือมีการชำระบัญชีเพื่อการเลิกบริษัท



## ลักษณะพิเศษและความเสี่ยงสำคัญของตราสาร

- ผู้ออกตราสารยังไม่ได้ได้รับการจัดอันดับความน่าเชื่อถือ (Unrated) และมีความเสี่ยงอยู่ในระดับสูงมาก และผู้ออกตราสารไม่ได้เป็นบริษัทจดทะเบียนกับตลาดหลักทรัพย์แห่งประเทศไทย ข้อมูลจึงมีจำกัด ผู้ลงทุนควรศึกษาข้อมูล ผลการดำเนินงานของบริษัทผู้ออกหุ้นกู้และควรติดตามข่าวสารบริษัทผู้ออกหุ้นก้อย่างต่อเนื่อง
- การลงทุนในตราสารหนี้ชนิดนี้ไม่ใช่เงินฝาก ผู้ลงทุนต้องพิจารณาความสามารถในการชำระคืนของผู้ออกอย่างรอบคอบ
- เนื่องจากตลาดตราสารหนี้ในประเทศไทยมีสภาพคล่องต่ำ ส่งผลให้การขายตราสารก่อนครบกำหนดได้ถอนในตลาดรองนั้นอาจได้รับมูลค่าของตราสารลดลงหรือเพิ่มขึ้นได้โดยขึ้นอยู่กับสถานะและต้องการของตลาดในขณะนั้น
- ตราสารหนี้ชนิดนี้เป็นตราสารหนี้ที่จำกัดให้มีการเสนอขายและเปลี่ยนมือได้เฉพาะในกลุ่มผู้ลงทุนสถาบันและ/หรือผู้ลงทุนรายใหญ่เท่านั้น จะไม่สามารถขายหรือโอนให้แก่บุคคลใดๆ ที่ไม่ได้อยู่ในกลุ่มผู้ลงทุนดังกล่าวได้ เว้นแต่เป็นการโอนทางมรดก

## คำเตือนและข้อมูลแจ้งเตือนอื่น

- การอนุมัติจากสำนักงาน ก.ล.ด. ไม่ได้หมายความว่าแนะนำให้ลงทุน ประกันการชำระหนี้ ผลตอบแทน เงินต้น หรือรับรองความถูกต้องของข้อมูล
- ข้อมูลสรุปนี้เป็นส่วนหนึ่งของหนังสือชี้ชวน (filing) ซึ่งเป็นเพียงข้อมูลสรุปเกี่ยวกับการเสนอขาย ลักษณะและความเสี่ยงของหลักทรัพย์และบริษัทที่ออกและเสนอขายหลักทรัพย์ ดังนั้น ผู้ลงทุนต้องวิเคราะห์ความเสี่ยงและศึกษาข้อมูลจากหนังสือชี้ชวน (filing)
- บริษัท "ไม่มี" ประวัติการผิดนัดชำระหนี้ดอกเบี้ยหรือเงินต้นของตราสารหนี้ หรือผิดนัดชำระหนี้เงินกู้ยืมจากธนาคารพาณิชย์ บริษัทเงินทุน บริษัทเครดิตฟองซิเอร์ หรือสถาบันการเงินที่มีกฎหมายเฉพาะจัดตั้งขึ้นโดยดูประวัติย้อนหลัง 3 ปีจากบริษัทข้อมูลเครดิตแห่งชาติ และงบการเงิน ที่ตรวจสอบโดยผู้สอบบัญชีรับอนุญาต
- ผู้แทนผู้ถือหุ้นกู้ไม่มีสถานะเป็นเจ้าของผู้ออกหุ้นกู้
- ผู้จัดการการจัดจำหน่ายหุ้นกู้ไม่มีความเกี่ยวข้องกับผู้ออกตราสารหนี้ในลักษณะที่อาจก่อให้เกิดความขัดแย้งทางผลประโยชน์ในกระบวนการออกและเสนอขายตราสารหนี้
- ในการเสนอขายหุ้นกู้ครั้งที่ 1/2566 ผู้ออกหุ้นกู้มีการเสนอขายหุ้นกู้จำนวนทั้งหมด 2 ชุด โดยหุ้นกู้แต่ละชุดอาจมีอายุของหุ้นกู้ และ/หรือ ระดับความเสี่ยงของหุ้นกู้แตกต่างกัน โดยหุ้นกู้ที่มีอายุมากกว่าจะมีระดับความเสี่ยงที่สูงกว่า



## Factsheet

### บริษัท ธนา พาวเวอร์ โฮลดิ้ง จำกัด

สถานะการเป็นบริษัทจดทะเบียนในตลาดหลักทรัพย์แห่งประเทศไทย (listed) : - เป็น  ไม่เป็น   
 ประกอบธุรกิจที่มีรายได้จากการถือหุ้นในบริษัทอื่นเป็นหลัก (Holding Company) เสนอขาย หุ้นกู้ระยะสั้น ชนิดระบุชื่อผู้ถือ ประเภทไม่  
 ด้อยสิทธิ มีประกัน และมีผู้แทนผู้ถือหุ้นกู้ ชื่อเฉพาะของหุ้นกู้ "หุ้นกู้ระยะสั้นมีประกันของบริษัท ธนา พาวเวอร์ โฮลดิ้ง จำกัด ครั้งที่  
 1/2566 ชุดที่ 2 ครบกำหนดไถ่ถอนวันที่ 6 กรกฎาคม พ.ศ. 2566" ("หุ้นกู้ชุดที่ 2") ระหว่าง วันที่ 18 – 20 เมษายน พ.ศ. 2566

#### ลักษณะตราสาร

อายุ 76 (เจ็ดสิบหก) วัน  
 อัตราดอกเบี้ย ร้อยละ 6.00 (หก) ต่อปี  
 วงการชำระดอกเบี้ย ชำระดอกเบี้ยหุ้นกู้ครั้งเดียวในวันครบกำหนดไถ่  
 ถอนหุ้นกู้ ในวันที่ 6 กรกฎาคม พ.ศ. 2566  
 การไถ่ถอนก่อนกำหนด ไม่มี  
 มูลค่าการเสนอขายรวม ไม่เกิน 600 ล้านบาท และมีหุ้นกู้สำรองไม่เกิน  
 100 ล้านบาท คิดเป็นมูลค่าไม่เกิน 700 ล้านบาท โดยมูลค่าเสนอขาย  
 รวมของหุ้นกู้ชุดที่ 1 และชุดที่ 2 จะต้องไม่เกิน 700 ล้านบาท  
 หลักประกัน จำนำหุ้นสามัญของบริษัท ฤๅศาศิริ จำกัด (มหาชน)  
 ("NUSA") ซึ่งเป็นกรรมสิทธิ์ของ บริษัท ธนา พาวเวอร์ โฮลดิ้ง จำกัด  
 ราคาหุ้นละ 1.07 (หนึ่งจุดศูนย์เจ็ด) บาท (ราคาเฉลี่ย นับตั้งแต่วันที่ 8  
 – 28 กุมภาพันธ์ พ.ศ. 2566) รวมเป็นมูลค่าทั้งสิ้น 1,050,000,095  
 (หนึ่งพันห้าสิบล้านเก้าสิบล้านเก้าร้อยห้า) บาท ให้แก่ผู้แทนผู้ถือหุ้นกู้ในฐานะผู้รับ  
 จำนำ โดยมูลค่าหลักประกันจะไม่ต่ำกว่า 1.50 เท่าของมูลค่าตราสาร  
 หลักประกันที่ออกและเสนอขายได้  
 ผู้แทนผู้ถือหุ้นกู้ บริษัทหลักทรัพย์ เคพีเอ็ม จำกัด  
 วัตถุประสงค์การใช้เงิน เพื่อลงทุนในบริษัท ฤๅศาศิริ จำกัด (มหาชน)  
 และที่เหลือเป็นเงินทอนหมุนเวียน

#### ระดับความเสี่ยง

(พิจารณาจากอายุตราสารและอันดับความน่าเชื่อถือ)



#### ผลตอบแทนของตราสารรุ่นอื่นในตลาด (YTM)

ไม่มีข้อมูล

#### ความเสี่ยงของผู้ออก

##### 1. ความเสี่ยงของวัตถุประสงค์การระดมทุน

บริษัทมีแผนที่จะขยายการลงทุนในธุรกิจสุขภาพและความเป็นอยู่ที่ดี  
 แบบครบวงจร (Health and Wellness) ผ่านการถือหุ้นในบริษัท ฤๅศาศิริ  
 จำกัด (มหาชน) และบริษัทมีแผนจะใช้สิทธิแปลงสภาพใบสำคัญแสดง  
 สิทธิ NUSA-W4 เพื่อรักษาสัดส่วนการถือหุ้นของบริษัท อย่างไรก็ตาม  
 การทำธุรกรรมดังกล่าวยังคงมีความเสี่ยงต่อบริษัทฯ เนื่องจากใบสำคัญ  
 แสดงสิทธิ NUSA-W4 มีวันใช้สิทธิครั้งสุดท้ายตรงกับวันที่ 17 พฤษภาคม  
 2566 และมีราคาใช้สิทธิ 0.881 บาทต่อหุ้น หาก ณ ช่วงเวลาดังกล่าว  
 ราคาหุ้นสามัญของ NUSA ที่ทำการซื้อขายในตลาดหลักทรัพย์ปรับตัว  
 ลดลงต่ำกว่าราคาใช้สิทธิแปลงสภาพ บริษัทฯ มีความเสี่ยงจะขาดทุนจาก  
 การใช้สิทธิแปลงสภาพ ซึ่งอาจส่งผลกระทบต่อผลการดำเนินงานของ  
 บริษัทฯ ได้

##### 2. ความเสี่ยงจากการพึ่งพิงผู้ถือหุ้นรายใหญ่

บริษัทมีความเสี่ยงในการเข้าถึงเงินทุนและการพึ่งพิงแหล่งเงินทุนจาก  
 บริษัทใหญ่ เนื่องด้วยบริษัทมีการดำเนินงานมาเป็นระยะเวลาที่ไม่นาน  
 ส่งผลให้การเข้าถึงเงินทุนจากสถาบันทางการเงินเป็นไปได้ยาก และทำ  
 ให้มีต้นทุนในการจัดหาเงินสูงกว่าปกติ บริษัทจึงมีความจำเป็นต้องพึ่งพิง  
 แหล่งเงินทุนทั้งในรูปแบบของทุนและหนี้จากบริษัทใหญ่ ส่งผลให้ ณ สิ้น  
 ปี 2565 บริษัทมีหนี้สินจากการกู้ยืมเงินระยะสั้นจากบริษัทใหญ่ จำนวน  
 2,944.00 ล้านบาท ทำให้อัตราหนี้สินสุทธิต่อส่วนของผู้ถือหุ้น เท่ากับ  
 2.98 เท่า ด้วยจำนวนหนี้สินดังกล่าว บริษัทมีความพยายามที่จะบริหาร  
 โครงสร้างเงินทุนให้เหมาะสม ด้วยการเพิ่มทุนจดทะเบียน และมีนโยบาย  
 จะลดการพึ่งพิงแหล่งเงินทุนจากบริษัทใหญ่ในอนาคต

##### 3. ความเสี่ยงที่เกี่ยวกับหลักประกันหุ้นกู้ (Collateral Risk)

หลักประกันของหุ้นกู้เป็นหุ้นของบริษัทที่จดทะเบียนในตลาดหลักทรัพย์  
 แห่งประเทศไทย ซึ่งมีราคาขึ้นลงตามความต้องการซื้อ-ขายในขณะนั้นๆ  
 หากมีการขายทอดตลาดเพื่อชำระหนี้ ราคาที่ไต่จากการบังคับจำนำ  
 หลักทรัพย์ที่เป็นประกัน อาจมีมูลค่าต่ำกว่ามูลค่าที่ระบุในสัญญา  
 หลักประกัน ซึ่งผู้ถือหุ้นกู้จะมีความเสี่ยง จากการไม่ได้รับชำระหนี้คืนเต็ม  
 จำนวน

##### 4. ความเสี่ยงเรื่องการจัดการทางการเงิน

บริษัทจัดการทางการเงินตามมาตรฐานรายงานทางการเงินสำหรับกิจการที่  
 ไม่มีส่วนได้เสียสาธารณะ (Non-Publicly Accountable Entities) และ  
 มิได้มีการจัดการทางกระแสเงินสด ส่งผลให้ผู้ลงทุนอาจไม่สามารถ  
 วิเคราะห์เงินสดที่มีการใช้จ่ายภายในบริษัท การเปลี่ยนแปลงทางการเงิน  
 ในแต่ละช่วงเวลาอาจมีการได้มาและใช้ไปแต่ละงวดมากน้อยเพียงใด เพื่อ  
 ประเมินสภาพคล่องและความสามารถในการชำระหนี้ของบริษัทที่เป็น  
 ปัจจุบันได้

(รายละเอียดตามแบบ Filing ส่วนที่ 2.2.2 การบริหารจัดการความ  
 เสี่ยง)

#### อันดับความน่าเชื่อถือ

อันดับ ไม่มี แนวโน้ม -  
 เมื่อวันที่ - โดย -

#### รายละเอียดสำคัญอื่น

วันที่ออกตราสาร 21 เมษายน พ.ศ. 2566  
 วันที่ครบกำหนดอายุ 6 กรกฎาคม พ.ศ. 2566  
 ประเภทการเสนอขาย ผู้ลงทุนสถาบันและ/หรือผู้ลงทุนรายใหญ่  
 ผู้จัดการขาย/ผู้ค้า บริษัทหลักทรัพย์ เคพีเอ็ม จำกัด  
 นายทะเบียนหุ้นกู้ ธนาคารกรุงศรีอยุธยา จำกัด (มหาชน)

#### อัตราส่วนทางการเงินที่สำคัญของผู้ออก

อัตราส่วนทางการเงิน (เท่า)	ค่าเฉลี่ย อุตสาหกรรม (ล่าสุด)	ปี 2564	ปี 2565
อัตราส่วนสภาพคล่อง(Current ratio) <sup>2</sup>	N/A	1.30	1.27
ความสามารถในการชำระดอกเบี้ย (Interest coverage ratio) <sup>2</sup>	N/A	31.47	2.59
หนี้สินที่มีภาระดอกเบี้ยต่อกำไรก่อน ดอกเบี้ยจ่าย ภาษีเงินได้ ค่าเสื่อมและค่า ตัดจำหน่าย (Interest bearing debt/ EBITDA)	N/A	2.63	9.29
ความสามารถในการชำระผูกพัน DSCR	N/A	0.38	0.11
หนี้สินรวมต่อส่วนของผู้ถือหุ้นรวม (debt to equity : D/E ratio) <sup>1</sup>	N/A	2.79	3.61
หนี้สินที่มีภาระดอกเบี้ยต่อส่วนของผู้ถือ หุ้นรวม (interest bearing debt to equity : IBD/E ratio) <sup>1</sup>	N/A	2.67	3.45
หนี้สินที่มีภาระดอกเบี้ยที่ครบกำหนด ภายใน 1 ปีต่อหนี้สินที่มีภาระดอกเบี้ย (ร้อยละ)	N/A	100.00	100.00
เงินกู้ยืมจากสถาบันการเงินต่อหนี้สินที่มี ภาระดอกเบี้ย (ร้อยละ)	N/A	0.00	0.00

<sup>1</sup> ยิ่งสูงยิ่งแสดงถึงหนี้สินที่สูง

<sup>2</sup> ยิ่งสูงยิ่งแสดงถึงความสามารถในการชำระคืนสูง

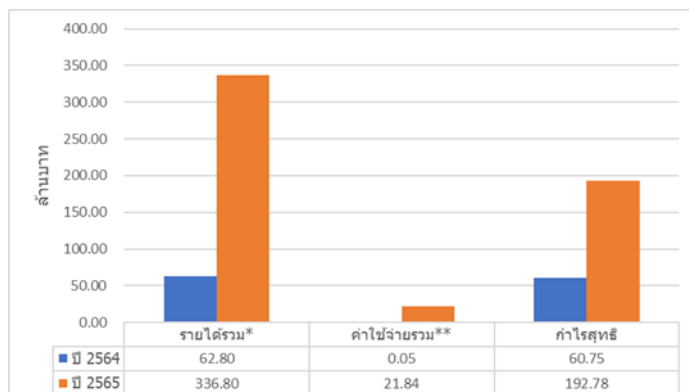
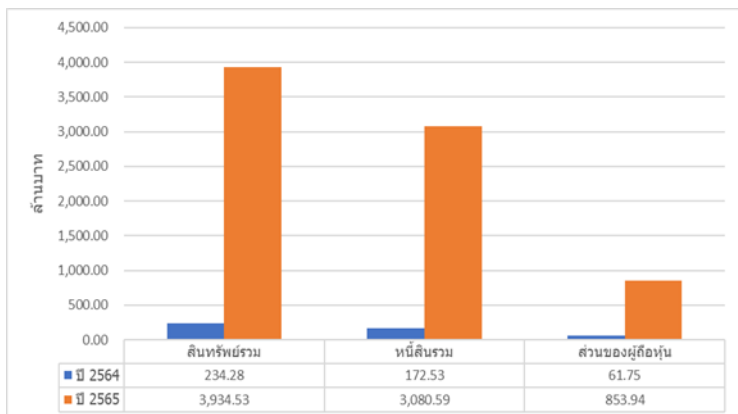
หนังสือชี้ชวน  
 (filing)  
 SCAN HERE



## ข้อกำหนดในการดำรงอัตราส่วนทางการเงิน

บริษัท จะดำรงไว้ซึ่งอัตราส่วนหนี้สินสุทธิต่อส่วนของผู้ถือหุ้น ตามนิยามที่ระบุไว้ในข้อกำหนดสิทธิในอัตราส่วนไม่เกิน 4:1 เท่า ตามงบการเงินรวม ณ วันสิ้นปีบัญชีตลอดอายุหุ้นกู้ ณ วันที่ 31 ธ.ค. 2565 บริษัทมีอัตราส่วนหนี้สินสุทธิต่อส่วนของผู้ถือหุ้นอยู่ที่ 2.98 เท่า

## สรุปฐานะการเงินและผลการดำเนินงานตามงบการเงินรวมย้อนหลัง 2 ปี

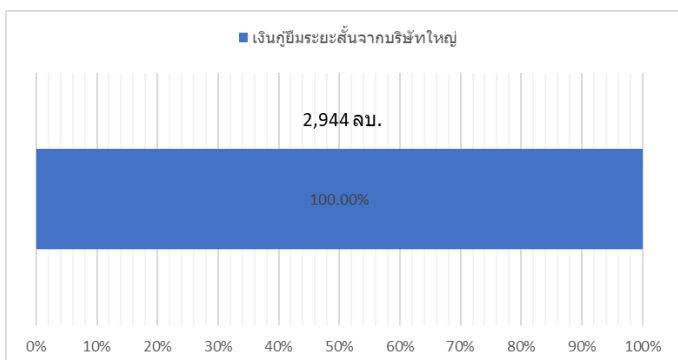


\*รายได้รวม ส่วนใหญ่มาจากกำไรจากเงินลงทุนระยะสั้นในหุ้นสามัญของบริษัทในตลาดหลักทรัพย์แห่งประเทศไทย

\*\*ค่าใช้จ่ายรวม ค่าใช้จ่ายรวมตามงบการเงินโดยไม่นับรวมต้นทุนทางการเงิน

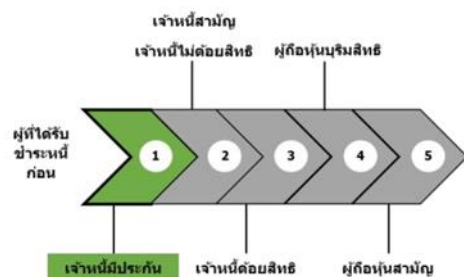
## สัดส่วนหนี้ที่มีภาระดอกเบี้ยของผู้ออก

ณ วันที่ 31 ธันวาคม พ.ศ 2565



## ลำดับการได้รับชำระหนี้

เมื่อผู้ออกถูกพิทักษ์ทรัพย์ ถูกศาลพิพากษาให้ล้มละลาย หรือมีการชำระบัญชีเพื่อการเลิกบริษัท



## ลักษณะพิเศษและความเสี่ยงสำคัญของตราสาร

1. ผู้ออกตราสารยังไม่ได้ได้รับการจัดอันดับความน่าเชื่อถือ (Unrated) และมีความเสี่ยงอยู่ในระดับสูงมาก และผู้ออกตราสารไม่ได้เป็นบริษัทจดทะเบียนกับตลาดหลักทรัพย์แห่งประเทศไทย ข้อมูลจึงมีจำกัด ผู้ลงทุนควรศึกษาข้อมูล ผลการดำเนินงานของบริษัทผู้ออกหุ้นกู้และควรติดตามข่าวสารบริษัทผู้ออกหุ้นกู้อย่างต่อเนื่อง
2. การลงทุนในตราสารหนี้ชุดนี้ไม่ใช่เงินฝาก ผู้ลงทุนต้องพิจารณาความสามารถในการชำระคืนของผู้ออกอย่างรอบคอบ
3. เนื่องจากตลาดตราสารหนี้ในประเทศไทยมีสภาพคล่องต่ำ ส่งผลให้การขายตราสารก่อนครบกำหนดได้ถอนในตลาดรองนั้นอาจได้รับมูลค่าของตราสารลดลงหรือเพิ่มขึ้นได้โดยขึ้นอยู่กับสถานะและต้องการของตลาดในขณะนั้น
4. ตราสารหนี้ชุดนี้เป็นตราสารหนี้ที่จำกัดให้มีการเสนอขายและเปลี่ยนมือได้เฉพาะในกลุ่มผู้ลงทุนสถาบันและ/หรือผู้ลงทุนรายใหญ่เท่านั้น จะไม่สามารถขายหรือโอนให้แก่บุคคลใดๆ ที่ไม่ได้อยู่ในกลุ่มผู้ลงทุนดังกล่าวได้ เว้นแต่เป็นการโอนทางมรดก

## คำเตือนและข้อมูลแจ้งเตือนอื่น

- การอนุมัติจากสำนักงาน ก.ล.ด. ไม่ได้หมายความว่าแนะนำให้ลงทุน ประกันการชำระหนี้ ผลตอบแทน เงินต้น หรือรับรองความถูกต้องของข้อมูล
- ข้อมูลสรุปนี้เป็นส่วนหนึ่งของหนังสือชี้ชวน (filing) ซึ่งเป็นเพียงข้อมูลสรุปเกี่ยวกับการเสนอขาย ลักษณะและความเสี่ยงของหลักทรัพย์และบริษัทที่ออกและเสนอขายหลักทรัพย์ ดังนั้น ผู้ลงทุนต้องวิเคราะห์ความเสี่ยงและศึกษาข้อมูลจากหนังสือชี้ชวน (filing)
- บริษัท "ไม่มี" ประวัติการผิดนัดชำระหนี้ดอกเบี้ยหรือเงินต้นของตราสารหนี้ หรือผิดนัดชำระหนี้เงินกู้ยืมจากธนาคารพาณิชย์ บริษัทเงินทุน บริษัทเครดิตฟองซิเอร์ หรือสถาบันการเงินที่มีกฎหมายเฉพาะจัดตั้งขึ้นโดยดูประวัติย้อนหลัง 3 ปีจากบริษัทข้อมูลเครดิตแห่งชาติ และงบการเงิน ที่ตรวจสอบโดยผู้สอบบัญชีรับอนุญาต
- ผู้แทนผู้ถือหุ้นกู้ไม่มีสถานะเป็นเจ้าของผู้ออกหุ้นกู้
- ผู้จัดการการจัดจำหน่ายหุ้นกู้ไม่มีความเกี่ยวข้องกับผู้ออกตราสารหนี้ในลักษณะที่อาจก่อให้เกิดความขัดแย้งทางผลประโยชน์ในกระบวนการออกและเสนอขายตราสารหนี้
- ในการเสนอขายหุ้นกู้ครั้งที่ 1/2566 ผู้ออกหุ้นกู้มีการเสนอขายหุ้นกู้จำนวนทั้งหมด 2 ชุด โดยหุ้นกู้แต่ละชุดอาจมีอายุของหุ้นกู้ และ/หรือ ระดับความเสี่ยงของหุ้นกู้แตกต่างกัน โดยหุ้นกู้ที่มีอายุมากกว่าจะมีระดับความเสี่ยงที่สูงกว่า