

# สารบัญ

## ประวัติศาสตร์ 7

บทที่ 1 : กาลเวลาและประวัติศาสตร์	8
บทที่ 2 : ประวัติศาสตร์ไทย	29
แนวข้อสอบและเฉลย	78

## ภูมิศาสตร์ 91

บทที่ 1 : เครื่องมือทางภูมิศาสตร์	92
บทที่ 2 : ภูมิศาสตร์ประเทศไทย	102
บทที่ 3 : ภูมิศาสตร์โลก	109
บทที่ 4 : ปรากฏการณ์ทางธรรมชาติและภัยพิบัติ	143
แนวข้อสอบและเฉลย	152

## หน้าที่พลเมือง 165

บทที่ 1 : วัฒนธรรม	166
บทที่ 2 : สถาบันทางสังคม	168
บทที่ 3 : พลเมืองในระบอบประชาธิปไตย	171
บทที่ 4 : การเมืองการปกครองและการปกครองของไทยในปัจจุบัน	180
บทที่ 5 : กฎหมาย	203
แนวข้อสอบและเฉลย	214

## ศาสนา ศีลธรรม และจริยธรรม

228

บทที่ 1 : มนุษย์กับศาสนา	229
บทที่ 2 : ศาสนาต่างๆ ของโลก	236
แนวข้อสอบและเฉลย	281

## เศรษฐศาสตร์

298

บทที่ 1 : ความหมาย ความสำคัญ และทรัพยากรในเศรษฐศาสตร์	299
บทที่ 2 : สินค้า บริการ และหลักอุปสงค์-อุปทาน	303
บทที่ 3 : ระบบเศรษฐกิจและรูปแบบตลาด	313
บทที่ 4 : บทบาทและหน้าที่ของรัฐบาลต่อระบบเศรษฐกิจและสถาบันทางการเงิน	319
บทที่ 5 : เศรษฐกิจระหว่างประเทศและปัญหาทางเศรษฐกิจ	324
บทที่ 6 : เศรษฐกิจพอเพียงและสหกรณ์	335
แนวข้อสอบและเฉลย	341

## บรรณานุกรม

353

## ประวัตินักเขียน

356

GANBATTE



ประวัติศาสตร์

# บทที่ 1

## กาลเวลา

## และประวัติศาสตร์

ประวัติศาสตร์เป็นอีกสาระหนึ่ง que เมื่อนักเรียนได้ยื่นชื่อแล้วมักจะถูกถามว่า “ว้าย! ยากจัง”

แต่ถ้านักเรียนเข้าใจถึงหลักของวิชาประวัติศาสตร์แล้วละก็ นักเรียนจะชื่นชมวิชานี้โดยหละ ว่าแต่นักเรียนหลายๆ คนเข้าใจหลักของวิชาประวัติศาสตร์กันไหมนะ... นักเรียนบางคนอาจจะร้อง “อ้อ” ในขณะที่บางคนส่ายหน้าแล้วถามกลับเบาๆ ว่า “ใช้เรื่องเก่าๆ โบราณๆ หรือเปล่าคะ/ครับ ครูเดช?” แหม...จะว่าวิชาประวัติศาสตร์เป็นเรื่องโบราณอย่างเดียวก็คงไม่ถูกนัก แต่ก็นับว่ามีความเกี่ยวข้องอย่างมากเลยละ งั้นเรามาทำความเข้าใจวิชาประวัติศาสตร์กันดีกว่าครับ ^^

### ประวัติศาสตร์ยาก



### หรือเราไม่เข้าใจ?

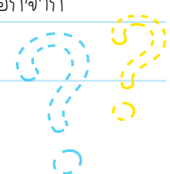
ประวัติศาสตร์คืออะไร? อะไรที่เรียกว่าประวัติศาสตร์?

ระยะเวลาานเท่าใดจึงจะเรียกว่าประวัติศาสตร์?

เจอคำถามเหล่านี้เข้านักเรียนหลายคนคงนั่งเกาหัว หลายคนอาจยอมแพ้ แต่จะเป็นเพราะความเก๋ของคนสอนหรือความเก๋ของวิชาที่ไม่ทราบได้

เรามาดูคำตอบกันครับ

คำว่า **“ประวัติศาสตร์”** ไม่สามารถจำกัดความได้อย่างตายตัวเพราะความเข้าใจของแต่ละคนไม่เหมือนกัน เช่น การมองเห็นสีของน้ำทะเล คนโบราณเห็นเป็นสีเขียว (ดังคำโบราณที่ว่า ไปสุดหล้าฟ้าเขียว ฟ้าเขียวในที่นี้คือ สุดขอบฟ้าน้ำทะเลสีเขียวนั่นเอง) คนปัจจุบันบอกว่าสีฟ้า หรือบางคนอาจจะมองแปลกไปกว่าว่าเป็นสีชมพูก็ได้หากมองตอนมีความรัก ^^ (ฮิ้ว!) ประวัติศาสตร์ก็เช่นกัน จะจำกัดความว่าอย่างไรนั้นล้วนขึ้นอยู่กับผู้มอง แต่หากให้ครูเดชลองจำกัดความของประวัติศาสตร์ง่ายๆ ก็คือเรื่องราวในอดีตนั่นเอง แต่ไม่ใช่เรื่องราวในอดีตทุกเรื่องจะเป็นประวัติศาสตร์นะ เพราะนอกจากจะเป็นเรื่องราวในอดีตแล้ว ยังต้องมีความสำคัญและมีผลกระทบต่อสังคมส่วนรวมอีกด้วย



## ยกตัวอย่าง

เวลาสายของเช้าวันเสาร์ เด็กหญิงเดซี่สะดุดก้อนหิน

ขณะเดินผ่านชายหนุ่มรูปหล่อหน้าห้องดัง หน้าคะมาลงไปในถังขยะเปียก

เมื่ออ่านชีวิตอันน่ารันทดของเด็กหญิงเดซี่แล้ว นักเรียนคิดว่าเรื่องราวที่เกิดขึ้นนี้เป็นประวัติศาสตร์หรือไม่?

นักเรียนลองคิดไปพร้อมๆ กับครูเดชนะครับ เอ...องค์ประกอบครบหรือไม่ ประวัติศาสตร์ต้องเป็นเรื่องราวในอดีต ใช่ครับ เหตุการณ์ของเด็กหญิงเดซี่เกิดขึ้นตั้งแต่วันเสาร์ จบไปแล้ว เป็นเรื่องราวในอดีต มีบุคคลในเหตุการณ์คือเด็กหญิงเดซี่ มีผู้พบเห็น อย่างน้อยก็มีคนช่วยเด็กหญิงเดซี่ออกจากถังขยะละนะ แต่จะเป็นประวัติศาสตร์หรือไม่ คำตอบคือไม่เป็นประวัติศาสตร์ครับ เพราะเด็กหญิงเดซี่ไม่ได้เป็นผู้ที่มีผลกระทบต่อสังคม แม้หลายคนที่จะเห็นเด็กหญิงเดซี่ล้มหน้าคะมาลงไปในถังขยะเปียกจะทำ สลัดใจ หรือ ส่งสาร แต่ก็ไม่ใช่ประวัติศาสตร์อยู่ดี เพราะเด็กหญิงเดซี่ไม่ใช่บุคคลสำคัญที่ส่งผลกระทบต่อสังคมส่วนรวม ถ้าอย่างนั้นเหตุการณ์แบบใดละจึงจะถือว่าเป็นประวัติศาสตร์ **“พงศาวดาร”** จะใช้ไหมนะ?

เวลาที่คิดถึงประวัติศาสตร์ หลายคนจะนึกถึงพงศาวดารเป็นสิ่งแรก

หากจะมองว่าพงศาวดารเป็นประวัติศาสตร์ก็ไม่ผิดอะไรครับ เพราะพงศาวดาร

มีองค์ประกอบสำคัญที่นับว่าเป็นประวัติศาสตร์ ซึ่งองค์ประกอบดังกล่าวมีดังนี้

1

เป็นพฤติกรรมของมนุษย์ หากเป็นเรื่องของสัตว์ ในอดีตไม่นับว่าเป็นประวัติศาสตร์ครับ แต่ในปัจจุบันอาจจะนับหากสัตว์นั้นมีความสำคัญต่อสังคมโดยรวมครับ

3

มีผลกระทบต่อสังคม

2

เป็นอดีตที่ผ่านมาไปแล้ว เป็นเวลาที่จบไปแล้ว

4

มีหลักฐานทางประวัติศาสตร์ เช่น การจดบันทึก

Date : -----

ด้วยเหตุนี้เมื่อหลายคนผูกค้ำว่าประวัติศาสตร์ไว้กับเอกสารโบราณ พงศาวดาร หรืออื่นๆ เพราะคิดว่าความเก่าแก่และโบราณนี้แหละคือประวัติศาสตร์ ครูเดซจึงเห็นว่าไม่ผิดครับ เพราะพงศาวดารเป็นเอกสารที่มีองค์ประกอบครบทุกข้อตามที่กล่าวมา

แต่หากมองในมุมมองใหม่ เรื่องราวที่สามารถเป็นประวัติศาสตร์อาจจะไม่ใช่แค่เรื่องโบราณคร่ำครึเท่านั้น แต่เรื่องของนักแสดงมากความสามารถ บุคคลสำคัญของประเทศที่เสียชีวิตไป หรือการเสียสละชีวิตเพื่อปกป้องอำนาจอธิปไตยของทหารกล้า ที่มีผลกระทบต่อสังคมในด้านต่างๆ ก็นับว่าเป็นประวัติศาสตร์ได้เช่นกัน แต่จะเป็นประวัติศาสตร์ที่มีความสำคัญมากหรือน้อยนั้นขึ้นอยู่กับปัจจัยอื่นๆ ประกอบ เช่น ความสำคัญของบุคคลสำคัญนั้นๆ ว่ามีความสำคัญต่อสังคมมากน้อยเพียงใด หรือส่งผลกระทบต่อความรู้สึกของคนในสังคมมากน้อยเพียงใด

## เวลาและความสำคัญ ต่อประวัติศาสตร์

เวลาเป็นสิ่งที่มนุษย์สร้างขึ้นมาจากการสังเกตดวงจันทร์ ดวงอาทิตย์ หรือจากการสังเกตฤดูกาลต่างๆ มนุษย์กำหนดเวลาขึ้นมาเพื่อใช้เป็นเงื่อนไขในการอยู่ร่วมกันของคนในสังคม เช่น การนัดหมาย การกำหนดเวลาเพื่อประกอบพิธีกรรม เวลาที่มีความสำคัญเป็นอย่างมากต่อทุกอารยธรรมและเกี่ยวข้องกับชีวิตและความเป็นอย่างของมนุษย์ตลอดมา

เมื่อกล่าวถึงเวลา เราจะคิดถึงนาฬิกาและปฏิทิน นาฬิกาบอกเวลามีอยู่หลายชนิด ทั้งนาฬิกาธรรมดา นาฬิกาแดด นาฬิกาน้ำ ฯลฯ การแบ่งเวลาด้วยการดูนาฬิกาในปัจจุบันแบ่งเป็นชั่วโมง นาที และวินาที ส่วนปฏิทินนั้นจะนับว่าเป็นมรดกทางความคิดของมนุษยชาติก็ว่าได้ เพราะปฏิทินไม่เพียงแต่บอกให้เรารู้ววันนี้เป็นวันอะไร วันที่เท่าไร เดือนอะไร ปีอะไร แต่ยังบอกวันสำคัญต่างๆ ด้วย

เดือนตามความหมายพจนานุกรมหมายถึงดวงจันทร์ สมัยโบราณคนไทยนับวันเวลาตามการโคจรรอบโลกของดวงจันทร์ เรียกการที่ดวงจันทร์โคจรครบรอบว่า “หนึ่งเดือน” เดือนของไทยไม่เหมือนของฝรั่ง เพราะเดือนของไทยนับตามดวงจันทร์เรียกว่า “เดือนจันทรคติ” โดยนับเป็นเดือนเต็มคือมี 30 วัน และเดือนขาดคือมี 29 วัน (มีข้างขึ้น 15 วัน มีข้างแรม 14 วัน) โดยเดือนขาดนี้จะมีเศษของเวลาอยู่ 12 ชั่วโมง 44 นาที (อ้างอิง ราชบัณฑิตยสถาน. 2554 หน้า 446) การเหลือเศษเวลานี้เป็นสาเหตุสำคัญที่ทำให้บางปีเดือนไทยมีเดือน 8 ซ้ำกันสองหน เพราะเราเอาเวลาที่เหลือมาทบให้ครบปี แตกต่างจากการนับแบบฝรั่ง หรือปฏิทินสากลที่นับตามการโคจรของโลกรอบดวงอาทิตย์ ซึ่งจะมีเศษเหลือในแต่ละปี รวมเป็นวันที่ 29 กุมภาพันธ์ ที่ทุก 4 ปี จะมี 1 ครั้ง



## ชวนรู้

### คำว่า “เดือน” นี้มีที่มา

นักเรียนคงคุ้นเคยกับคำว่าเดือนอย่างแน่นอน แต่ทราบกันไหมครับว่า “เดือน” หมายถึงอะไร คำว่าเดือน หากแปลตามพจนานุกรมไทย ฉบับราชบัณฑิตยสถาน พุทธศักราช 2554 จะแปลว่า “เดือน น. ดวงจันทร์; ส่วนของปี โดยปกติ มี 30 วัน. เดือนขาด น. เดือนทางจันทรคติที่มี 29 วัน คือเดือนคี่ วันสิ้นเดือนตรงกับ แรม 14 ค่ำ, คู่กับ เดือนเต็ม”

# ตักราชต่างๆ ของโลก

เมื่อพูดถึงปฏิทินแล้วจะไม่พูดถึงตักราชซึ่งเป็นสิ่งสำคัญมากๆ ในการเรียนวิชาประวัติศาสตร์คงไม่ได้ ตักราคคือรูปแบบที่กำหนดช่วงระยะเวลาของรอบปี โดยวิธีคิดในการทำให้เกิดตักราก็แตกต่างกันไปตามความเชื่อ ถิ่นกำเนิด วิธีคิดตักราชแบ่งออกเป็น 2 รูปแบบ คือ ตักราชจากศาสนา และตักราชจากกษัตริย์

## ตักราชจากศาสนา

**พุทธศักราช** หรือ พ.ศ. เป็นปีที่ใหญ่ที่สุดสำหรับการนับแบบศักราช นักเรียนจำให้ดีนะครับว่า เราริเริ่มนับพุทธศักราชเมื่อพระพุทธเจ้าเสด็จดับขันธปรินิพพาน

### จำอีกนิดนะครับ!

พ.ศ. ของไทยต่างกับ พ.ศ. ของประเทศอื่น เช่น คริสต์ลังกา พม่า และกัมพูชา

ไทยเรานับ พ.ศ. 1 เมื่อพระพุทธเจ้าปรินิพพานไปแล้ว ครบ 1 รอบ แต่ของประเทศอื่นที่กล่าวมานั้น

เมื่อพระพุทธเจ้าปรินิพพานก็นับเป็น พ.ศ. 1 ทันที

**คริสต์ศักราช** หรือ ค.ศ. เป็นที่รองในการนับแบบศักราช ค.ศ. เป็นศักราชที่ใช้ในศาสนาคริสต์ โดยเริ่มนับ ค.ศ. 1 ในปีที่พระเยซูประสูติ แต่ไม่ได้นับในสมัยที่พระเยซูยังมีพระชนม์ชีพนะครับ ชาวคริสต์เริ่มคำนวณหาปีประสูติของพระเยซูในสมัยนักบุญ สมเด็จพระสันตะปาปาจอห์นที่ 1 โดยมีไดโอนิซิอุส เอซิกูอุสเป็นผู้คำนวณครับ

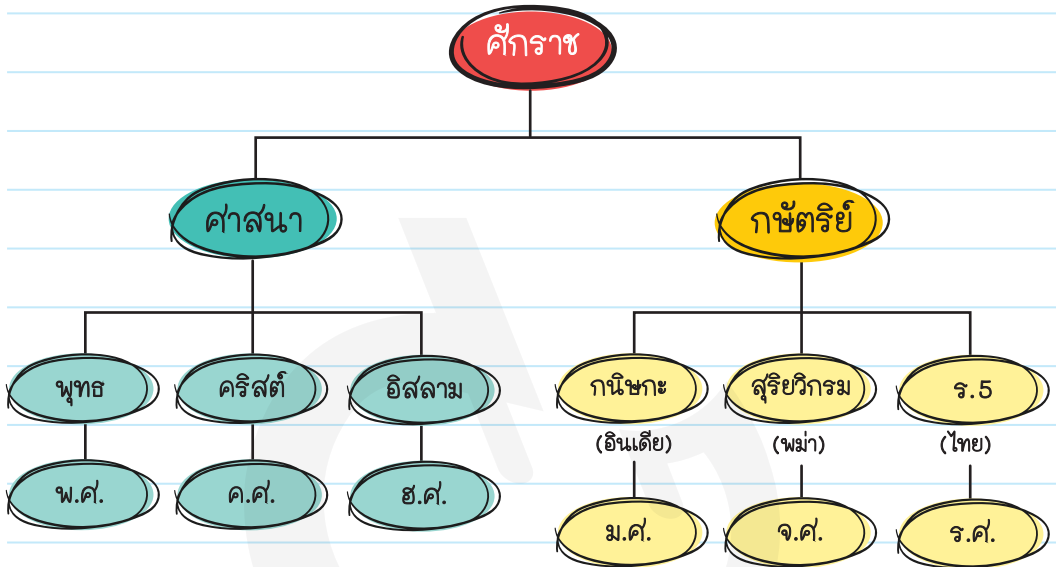
เหมือนคนจีนที่นับเด็กในครรภ์ว่ามีอายุหนึ่งขวบอย่างไรละครับ การนับอายุของคนจีนจึงนับมากกว่าของคนไทยและสากลหนึ่งปี ดูแก่เชียวนะครับ ^^



**ฮิจเราะห์ศักราช** หรือ ฮ.ศ. เป็นศักราชที่ชาวมุสลิมและศาสนาอิสลามใช้กัน โดยนับ ฮ.ศ. 1

เมื่อท่านศาสดานบีมุฮัมมัดอพยพจากเมืองเมกกะไปสู่เมืองมะดีนะฮ์ ฮ.ศ. เป็นศักราชเดียวที่มีการคำนวณวันตามดวงจันทร์อย่างเคร่งครัด จึงทำให้เกิดปัญหาความคลาดเคลื่อนอยู่ตลอดเวลา ดังนั้นในทุก 32 ปีครึ่งจึงจะมีการเพิ่มปีเข้าไปหนึ่งปีเสมอ





### คํากราชจากกษัตริย์

**มหาดคํากราช** หรือ **ม.ค.** ตั้งโดยพระเจ้ากนิษกะ ใช้กันอย่างแพร่หลายในอินเดีย  
ในอดีตไทยเรารับมาใช้ตั้งแต่ก่อนสมัยสุโขทัยเป็นราชธานี

**จุลคํากราช** หรือ **จ.ค.** ตั้งขึ้นโดยพระเจ้าสุริยวิกรม ชนชาวพยู  
(ชนกลุ่มน้อยในพม่า) นิยมใช้ในดินแดนไทยทุกช่วงสมัย

**รัตนโกสินทร์คํากราช** หรือ **รัตนโกสินทรคก** หรือ **ร.ค.**

พระบาทสมเด็จพระจุลจอมเกล้าเจ้าอยู่หัว รัชกาลที่ 5 ได้ตั้งขึ้น โดยกำหนดให้เอา  
ปีที่ตั้งกรุงรัตนโกสินทร์เป็นปี ร.ค. 1 คำว่า “คก” มีความหมายเดียวกับคำว่า “คํากราช”

Date : -----

## ตารางช่วยจำ

ตักราช	แนวคิด	ผู้ตั้ง/ เหตุการณ์	เทียบตักราช	จากตักราชอื่นเป็น พ.ศ. <นำไปบวก>	จาก พ.ศ. เป็น ตักราชอื่น <นำไปลบ>
พ.ศ.	ศาสนาพุทธ	พระพุทธเจ้า ปรินิพพาน			
ค.ศ.	ศาสนาคริสต์	พระเยซูประสูติ	543	ค.ศ. + 543 = พ.ศ.	พ.ศ. - 543 = ค.ศ.
ฮ.ศ.	ศาสนาอิสลาม	นบีมุฮัมมัด อพยพจากเมกกะ ไปมะดีนะฮ์	1122	ฮ.ศ. + 1122 = พ.ศ.	พ.ศ. - 1122 = ฮ.ศ.
ม.ศ.	อินเดีย	พระเจ้ากนิษกะ	621	ม.ศ. + 621 = พ.ศ.	พ.ศ. - 621 = ม.ศ.
จ.ศ.	พม่า	พระเจ้า สุริยวงิกรม	1181	จ.ศ. + 1181 = พ.ศ.	พ.ศ. - 1181 = จ.ศ.
ร.ศ.	ไทย	รัชกาลที่ 5	2324	ร.ศ. + 2324 = พ.ศ.	พ.ศ. - 2324 = ร.ศ.

เห็นตารางแล้ว

อย่าเพิ่งสายหน้ากันนะครับ



ตารางแนวตั้ง 3 ช่องแรก เป็นตารางสรุปช่วยจำจากเนื้อหาในตอนต้น  
คือ ชื่อตักราช แนวคิดที่มา และผู้ตั้งหรือเหตุการณ์ที่ตั้งตักรานั้น  
ส่วนตารางแนวตั้งที่เหลือคือการเปรียบเทียบตักราช ลองมาเปรียบเทียบ  
ตักราชอย่างง่ายๆ กับครูเดซีกันครับ

## การเปรียบเทียบศักราช

นักเรียนคงจะจำกันได้ว่า พ.ศ. นั้นเป็นศักราชที่อายุมากที่สุด (แต่ไม่ได้เป็นศาสนาที่อายุมากที่สุดนะ) เพื่อให้เข้าใจง่ายขึ้น ครูเดชะจะเรียก พ.ศ. ว่า “พี่ใหญ่” และเรียกศักราชอื่นที่ไม่ใช่ พ.ศ. ว่า “น้องเล็ก” (ค.ศ., ฮ.ศ., ม.ศ., จ.ศ., ร.ศ.) การเปรียบเทียบศักราชหรือเปลี่ยนศักราชนั้นทำได้ไม่ยาก เพียงรู้หลักที่สามารถทำได้ทันที ให้นักเรียนจำไว้ให้ขึ้นใจว่า การเปลี่ยนศักราชจากพี่ใหญ่ (พ.ศ.) ไปเป็นน้องเล็ก (ศักราชอื่นๆ) ต้องนำมา **“ลบ”** เท่านั้น

**“จากพี่ใหญ่ไปเป็นน้องเล็กให้เอาไปลบ”**



จำสูตรให้ขึ้นใจ

$$\text{พ.ศ.} - \text{?} = \text{ศักราชอื่น}$$

จากแผนภาพ นักเรียนจะเห็นเครื่องหมาย “?” เครื่องหมายนี้คือ จำนวนตัวเลขตามตารางช่วยจำ ที่นักเรียนจะนำมาแทนค่าเพื่อให้ได้ศักราชที่ต้องการหา

ยกตัวอย่างนักเรียนเกิดปี พ.ศ. 2540 อยากทราบว่าเป็นปี ค.ศ. ที่เท่าไร

**วิธีทำ** จากสูตร “จากพี่ใหญ่ไปเป็นน้องเล็กให้เอาไปลบ”

แทนค่า 2540 - 543 = 1997 คำตอบคือ ปี ค.ศ. 1997



**กลับกัน** หากนักเรียนต้องการเปรียบเทียบหรือเปลี่ยนศักราชอื่นมาเป็น พ.ศ.

วิธีการทำคือ จำสูตร “จากน้องเล็กไปเป็นพี่ใหญ่ให้เอาไปบวก”

$$\text{ศักราชอื่น} + \text{?} = \text{พ.ศ.}$$

วิธีทำนั้นก็ไม่แตกต่างจากวิธีแรก นักเรียนสามารถแทนค่าได้ทันที

สำหรับตัวเลขที่จะใส่ในช่องเครื่องหมาย “?” นั้นให้ดูที่ตารางช่วยจำครับ



นักเรียนต้องไม่ลืมที่จะท่องสูตรช่วยจำนะครับ สูตรนี้จะช่วยให้นักเรียนสามารถเปรียบเทียบศักราชได้อย่างรวดเร็ว แต่หากไปเจอโจทย์คำถามที่

ต้องการให้หาน้องเล็กกับน้องเล็กละ นักเรียนจะอย่างไรดีครับ?

หากเจอโจทย์แบบนี้ไม่ต้องตกใจ

ครูเดชมิวิธีจำง่าย ๆ ครับ ก่อนจะไปทราบวิธีทำ เราไปดูก่อนดีกว่าว่าโจทย์จะเป็นอย่างไร

### “คำถาม ค.ศ. 1990 ตรงกับ ฮ.ศ. ที่เท่าไร”

เมื่อเป็นโจทย์แบบนี้ ครูเดชมิจึงทำแผนภาพขึ้นมาเพื่อให้นักเรียนจะได้เข้าใจได้ง่ายขึ้นครับ

1.  $\text{ศักราชอื่น} + ? = \text{พ.ศ.}$

2.  $\text{พ.ศ.} - ? = \text{ศักราชอื่น}$

3. คำตอบ

ขั้นตอนแรก คือ เปลี่ยน “น้องเล็ก” ที่โจทย์กำหนดมาให้ (ค.ศ. 1990) เป็น “พี่ใหญ่”

ขั้นตอนที่สอง คือ นำ “พี่ใหญ่” ที่ได้มาเปลี่ยนเป็น “น้องเล็ก” ตามที่โจทย์ต้องการ (อยากรู้ ฮ.ศ.)

#### วิธีทำ

(1) เทียบ ค.ศ. เป็น พ.ศ.

$$1990 + 543 = 2533$$

(2) เทียบ พ.ศ. ที่ได้เป็น ฮ.ศ.

$$2533 - 1122 = 1411$$

คำตอบคือ ฮ.ศ. 1411 นั่นเอง

เห็นไหมครับ

ไม่ยากเกินความสามารถของ

นักเรียนเลย



## ว่าด้วย “วรรณ”

สิ่งหนึ่งที่เราเห็นหรือได้ยินบ่อยๆ เวลาเรียนประวัติศาสตร์ แต่มักจะสับสนและส่งผลให้เกิดความไม่เข้าใจ ก็คือช่วงเวลาต่างๆ ที่ลงท้ายด้วยคำว่า “วรรณ” ได้แก่ ทศวรรษ ศตวรรษ และสหัสวรรษ

**ทศวรรษ** คือ ช่วงระยะเวลา 10 ปี ให้นักเรียนคิดถึงทศกัณฐ์ ทศกัณฐ์มี 10 หน้า ทศวรรษก็มี 10 ปี

ส่วน**ศตวรรษ** คือ ช่วงระยะเวลา 100 ปี และ**สหัสวรรษ**ก็คือช่วงเวลา 1,000 ปี

“ช่วงสมัยศตวรรษที่ 17 ชาเป็นเครื่องดื่มชั้นยอดของชาวหมู่เกาะ เพราะเชื่อกันว่าสามารถรักษาโรคได้สารพัด”



จากข้อความนี้ นักเรียนพอจะบอกช่วงปีศักราชของศตวรรษที่กล่าวถึงได้หรือไม่ครับ  
รู้กันอยู่แล้วว่า ศตวรรษหมายถึงช่วงระยะเวลา 100 ปี แต่ศตวรรษที่ 17 นี้  
จะเป็นช่วงปี 1700-1800 หรือไม่ นักเรียนจะหาคำตอบอย่างไรดีครับ

### วิธีหาช่วงศตวรรษ

หากเรารู้เลขปีศักราช เช่น ต้องการหาศตวรรษ  
ของปี ค.ศ. 1990 ให้นักเรียนแบ่งศักราชนั้น  
ออกเป็น 2 ส่วน คือ เลขสองตัวหน้า และ  
เลขสองตัวหลัง กรณีศักราชเป็นเลข 4 หลัก  
(หากศักราชเป็นเลข 3 หลัก ให้แบ่งส่วนหน้า 1 ตัว  
ส่วนหลัง 2 ตัว) **ดังนี้ ค.ศ. 1990 แบ่งเป็น  
19 กับ 90**



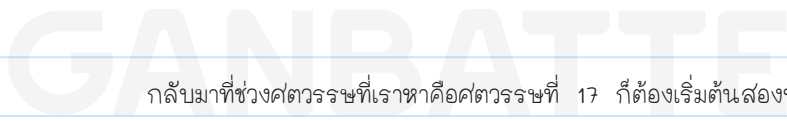


กฏ



หากเลขสองตัวหลังเป็น 00 ให้แทนค่าด้วย 0  
 หากเลขสองตัวหลังเป็น 01-99 ให้แทนค่าด้วย 1  
 นำจำนวนแทนค่าของเลขสองตัวท้าย (1 หรือ 0)  
 ไปบวกกับเลขสองตัวหน้า 1990  
 (90 อยู่ในจำนวน 01-99 นับเป็น 1)  
 $19 + 1 = 20$   
 ก็ได้คำตอบว่า ปี ค.ศ. 1990 อยู่ในช่วงศตวรรษที่ 20

จากวิธีหาช่วงศตวรรษนี้ เท่ากับว่าช่วงปีศักราชของศตวรรษหนึ่งๆ จะเริ่มต้นตั้งแต่เลขปีก่อนหน้าของศตวรรษที่หา ตามหลังด้วย 01 ไปจนถึงเลขของศตวรรษที่หาแล้วตามหลังด้วย 00 (เช่น ศตวรรษที่ 20 คือช่วงปีศักราช 1901-2000) ถ้าเข้าใจตรงนี้แล้วก็จะสามารถบอกช่วงเวลาของศตวรรษที่รู้เลขปีศักราชได้



กลับมาที่ช่วงศตวรรษที่เราหาคือศตวรรษที่ 17 ก็ต้องเริ่มต้นสองหลักแรกด้วยเลขก่อนหน้าคือ 16 แล้วตามหลังด้วย 01 จนถึงเลขของศตวรรษที่หาคือ 17 แล้วตามหลังด้วย 00 ดังนั้นช่วงศตวรรษที่ 17 ก็คือปี 1601-1700 นั่นเอง หากนักเรียนลองเอาปี 1700-1800 มาทำตามสูตร จะได้ผลลัพธ์ออกมาทั้ง 17 และ 18 ซึ่งไม่ถูกต้องครับ





## แนวข้อสอบ

แนวข้อสอบเน้นการคิดวิเคราะห์เพื่อวัดความเข้าใจของนักเรียน

### คำชี้แจง

1. แบบทดสอบวิชาสังคมศึกษา ค่ำสนา และวัฒนธรรม

มีตัวเลือกตอบ 4 ตัวเลือก จำนวนคำถาม 15 ข้อ

2. ให้นักเรียนเลือกคำตอบที่ถูกต้องที่สุดเพียงคำตอบเดียว

1. มาลินีเป็นดารานักแสดงชื่อดัง ประสบอุบัติเหตุทางรถยนต์จากการดื่มสุราแล้วขับ ทำให้เธอพิการจนไม่สามารถแสดงละครต่อไปได้ เจ้าหน้าทีภาครัฐที่เกี่ยวข้องจึงออกมารณรงค์เรื่องการเมาแล้วขับ ซึ่งได้รับการตอบรับจากประชาชนเป็นอย่างดี มีการแชร์และกล่าวถึงในโซเชียลเน็ตเวิร์กจำนวนมาก เหตุการณ์ที่เกิดขึ้นนี้เป็นประวัติศาสตร์หรือไม่

ก. ไม่เป็น เพราะเป็นเหตุการณ์ที่เพิ่งเกิดขึ้น

ข. เป็น เพราะสื่อมวลชนทำข่าว

ค. ไม่เป็น เพราะไม่ใช่เรื่องโบราณ

ง. เป็น เพราะเป็นเรื่องในอดีตที่จบไปแล้ว และส่งผลต่อสังคมส่วนรวม

**เฉลย** ข้อ ง. องค์ประกอบที่ทำให้เหตุการณ์ที่เกิดขึ้นและจบลงไปแล้วเป็นประวัติศาสตร์ คือ 1) เป็นพฤติกรรมของมนุษย์ 2) เป็นอดีต 3) มีผลกระทบต่อสังคม 4) มีหลักฐานทางประวัติศาสตร์ กรณีของมาลินีในโจทย์ถือว่าองค์ประกอบครบ คือ มาลินีเป็นมนุษย์ เป็นเหตุการณ์ที่เกิดขึ้นและจบลงแล้ว มีผลกระทบอย่างแน่นอน เพราะองค์การของรัฐออกมารณรงค์ ส่วนองค์ประกอบข้อที่ 4 หรือหลักฐาน อาจจะเป็นข่าวที่ตีพิมพ์หรือการลงบันทึกข้อมูลของหน่วยงานรัฐต่างๆ ก็ได้ครับ แต่นักเรียนต้องเข้าใจอีกนิคหนึ่งว่าประวัติศาสตร์นั้น จะมีความสำคัญมากหรือน้อยก็ขึ้นอยู่กับว่าบุคคลในเหตุการณ์นั้นๆ เป็นใครด้วยครับ