

สารบัญ

บทที่ 1 ศาสนา ศีลธรรม จริยธรรม

- ศาสนาสากล 7
- ศาสนาพราหมณ์ฮินดู 10
- ศาสนาคริสต์ 19
- ศาสนาอิสลาม 26
- ศาสนาพุทธ 31
- แนวข้อสอบท้ายบท 64

บทที่ 2 สังคมวิทยา

- สังคมวิทยา 68
- โครงสร้างทางสังคม 70
- สังคมไทย 78
- วัฒนธรรมและภูมิปัญญาไทย 79
- การเปลี่ยนแปลงทางสังคมและวัฒนธรรม 84
- ปัญหาสังคม 87
- แนวข้อสอบท้ายบท 89

บทที่ 3 รัฐศาสตร์

- รัฐและการปกครอง 93
- ประชาธิปไตยกับเผด็จการ 98
- ระบบเศรษฐกิจกับระบบการเมือง 104
- การมีส่วนร่วมทางการเมือง 105
- รัฐธรรมนูญแห่งราชอาณาจักรไทย 107
- แนวข้อสอบท้ายบท 114

บทที่ 4 กฎหมาย

- ลักษณะของกฎหมาย 117
- ระบบกฎหมาย 119
- การแบ่งประเภทกฎหมาย 120
- กฎหมายลายลักษณ์อักษร 121
- กระบวนการยุติธรรมของไทย 125

• กฎหมายอาญา	127
• กฎหมายแพ่งและพาณิชย์	132
• กฎหมายว่าด้วยทรัพย์สิน	133
• กฎหมายว่าด้วยหนี้	135
• กฎหมายครอบครัว	138
• กฎหมายว่าด้วยมรดก	140
• แนวข้อสอบท้ายบท	142

บทที่ 5 เศรษฐศาสตร์

• เศรษฐศาสตร์	146
• ปัญหาพื้นฐานทางเศรษฐศาสตร์	147
• กระบวนการทางเศรษฐศาสตร์	148
• การเงิน การธนาคาร และการคลัง	159
• เศรษฐกิจระหว่างประเทศ	166
• องค์การเศรษฐกิจระหว่างประเทศ	171
• กลุ่มการค้าเสรี	172
• การพัฒนาเศรษฐกิจ	172
• กิจกรรมทางเศรษฐกิจในประเทศ	175
• ปัญหาเศรษฐกิจและการคุ้มครองผู้บริโภค	178
• แนวข้อสอบท้ายบท	181

บทที่ 6 ประวัติศาสตร์

• ศักราชและการเทียบศักราช	186
• การแบ่งยุคสมัยทางประวัติศาสตร์	188
• หลักฐานทางประวัติศาสตร์	193
• ขั้นตอนของวิธีการทางประวัติศาสตร์	193
• ประวัติศาสตร์ไทย	195
• ประวัติศาสตร์สากล	209
• ประวัติศาสตร์จีน	219
• ประวัติศาสตร์อินเดีย	221
• แนวข้อสอบท้ายบท	223

บทที่ 7 อุมิศาสตร์

- เครื่องมือทางอุมิศาสตร์ 227
- อุมิศาสตร์กายภาพ 238
- อุมิศาสตร์ประเทศไทย 254
- การจัดการสิ่งแวดล้อม 266
- ลัทธิขั้วทางธรรมชาติ 274
- แนวข้อสอบท้ายบท 275

บทที่ 8 อาเซียน

- ประเทศสมาชิกอาเซียน 280
- วัตถุประสงค์ หลักการพื้นฐาน และโครงสร้างของอาเซียน 281
- กฎบัตรอาเซียน 284
- ประชาคมอาเซียน 285
- การเงินและเศรษฐกิจอาเซียน 285
- ข้อพิพาทในอาเซียน 289
- แนวข้อสอบท้ายบท 290

เฉลยแนวข้อสอบท้ายบท

293

GANBASSE

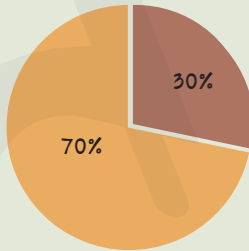
บทที่ 1

ศาสนา ศิลธรรม จริยธรรม

เทคนิคเตรียมสอบ

เนื้อหาหลักของข้อสอบในสาระนี้แบ่งออกเป็น 2 ส่วนที่สำคัญ คือ ศาสนาสากล และพระพุทธศาสนา

พุทธศาสนา
เป็นส่วนที่เด่นที่สุดของข้อสอบ หากมีเวลาจำกัดควรเลือกเก็บส่วนนี้ก่อน หัวข้อที่ออกเยอะที่สุดคือเรื่องหลักธรรม



ศาสนาสากล
ความรู้พื้นฐานเกี่ยวกับศาสนา พราหมณ์ฮินดู ศาสนาคริสต์ ศาสนาอิสลาม บางปีอาจมีศาสนาเซนและศาสนาซิกข์เพิ่มมาด้วย



1. ศาสนาสากล

1.1 พื้นฐานศาสนาและความรู้ทั่วไปเกี่ยวกับศาสนา

ศาสนา เดิมมีความหมายเหมือนภาษาสันสกฤต หมายถึง คำสั่งสอน เมื่อยุคสมัยเปลี่ยนไป คำว่าศาสนาที่ใช้เป็นศัพท์บัญญัติแทนคำภาษาอังกฤษว่า Religion ซึ่งหมายถึงความเชื่อของมนุษย์ อันมีหลักคือ แสดงต้นกำเนิดและจุดสิ้นสุดของโลก ศาสนามีผลต่อจิตใจเป็นหลัก ดังนั้นถ้าใจหาย ภาษถึงความหมายของศาสนา ให้มองหาคำสำคัญคือคำว่าจิตใจ

1.2 จุดกำเนิดของศาสนา

จุดกำเนิดของศาสนามีอยู่ 2 ประการหลัก คือ 1. ความไม่รู้หรืออวิชชา (มูลเหตุการเกิด) 2. ความกลัว (สาเหตุสำคัญ)



นอกจากองค์ประกอบหลัก 2 ประการข้างต้นแล้วยังมีองค์ประกอบรอง ได้แก่ ปัญญาและความเฉลียวฉลาด คือสมองของเราที่ช่วยกลั่นกรองจนเกิดความเฉลียวฉลาดนั่นเอง

ข้อควรรู้



ความไม่รู้คือองค์ประกอบที่สำคัญที่สุดในบรรดาจุดกำเนิดของศาสนา ถ้าข้อสอบถามว่า ระหว่างความไม่รู้กับความกลัว สองประการนี้ประการใดเกิดก่อน? ให้นักถึงความเป็นจริงว่า เมื่อเราเกิดความกลัว สงสัย หรือความไม่รู้ สมองของเราจะจินตนาการไปในทางที่ดีและไม่ดี หากไปในทางที่ไม่ดี สิ่งที่จะเกิดตามมาก็คือความรู้สึกลัว ดังนั้นความไม่รู้จึงเกิดก่อน

1.3 องค์ประกอบและประเภทของศาสนา

1. องค์ประกอบที่สำคัญของศาสนา ประกอบด้วย ศาสดา ศาสนธรรม ศาสนสถาน ศาสนบุคคล ศาสนิกชน และศาสนพิธี

ข้อควรรู้

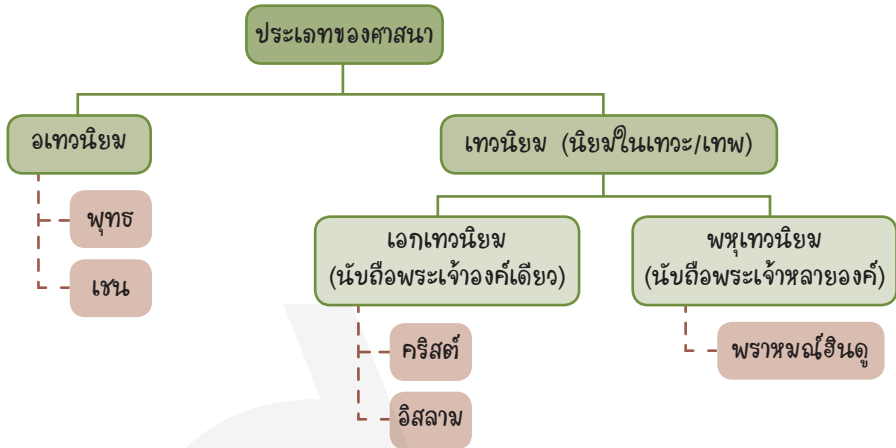


ข้อสอบถามนี้ขอถามในลักษณะว่า ในองค์ประกอบทั้งหมดของศาสนา องค์ประกอบข้อใดสำคัญที่สุด คำตอบก็คือ ศาสนธรรมหรือหลักคำสอน หรือถามว่า องค์ประกอบข้อใดที่ไม่ปรากฏในปัจจุบัน คำตอบก็คือ ศาสดา

ศาสนาพราหมณ์ฮินดู เป็นศาสนาที่มีองค์ประกอบไม่ครบ โดยไม่มีศาสดา เพราะยกให้พระเจ้าเป็นผู้สร้าง ซึ่งได้สะท้อนแนวความคิดแบบเทวนิยม เรื่องนี้ก็ถูกนำมาเป็นข้อสอบถามเช่นกัน

นอกจากนี้ข้อสอบถามองค์ประกอบศาสนายังถูกนำมาเปรียบเทียบกับสิ่งต่างๆ ในชีวิตประจำวัน เช่น เปรียบเทียบกับต้นไม้ ร่างกาย คอมพิวเตอร์ เช่น ถ้าศาสนาโทรศัพท์มือถือเปรียบเสมือนพิธีกรรมในศาสนาแล้ว หลักคำสอนจะเปรียบได้กับอะไรในโทรศัพท์มือถือ คำตอบก็คือ ระบบปฏิบัติการนั่นเอง

2. ประเภทของศาสนา

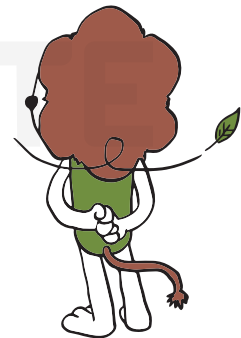


ข้อควรรู้

ศาสนาพุทธเชื่อว่าไม่มีเทพ แต่ไม่เชื่อว่าเทพจะสามารถกำหนดชะตาชีวิตตามมนุษย์ได้



GANBATT



2. ศาสนาพราหมณ์ฮินดู

2.1 ข้อมูลทั่วไปของศาสนาพราหมณ์ฮินดู

บทที่ 1

จุดเด่นของศาสนา	เป็นศาสนาที่ไม่ปรากฏศาสนา เก่าแก่ที่สุดในโลก เกิดในชมพูทวีป
สัญลักษณ์ของศาสนา	<p>สัญลักษณ์โอม (อะ + อุ + มะ)</p> <p>ॐ</p> <p>อะ = พระศิวะหรือพระอิศวร อุ = พระวิษณุหรือพระนารายณ์ มะ = พระพรหม</p> <p>เรียกรวมว่า “ตรีมูรตี”</p>
จุดมุ่งหมายของศาสนา	การไปรวมกับปรมาตมัน บรรลุโมกษะ ศาสนาพราหมณ์ฮินดูมีความเชื่อเรื่อง “วิญญาณใหญ่” หรือ “วิญญาณสากล” ที่เรียกว่า “ปรมาตมัน” โดยมีความเชื่อว่าเมื่อหลุดพ้นจากการเวียนว่ายตายเกิดแล้วจะต้องกลับไปรวมกับปรมาตมัน ซึ่งถือว่าเป็นความยึดมั่นถือมั่นที่ไม่พบในศาสนาอื่น และยังตรงข้ามกับศาสนาพุทธอย่างสิ้นเชิง เพราะศาสนาพุทธเชื่อว่าการหลุดพ้นจากการเวียนว่ายตายเกิดคือการนิพพานเป็นอนัตตา ไม่สามารถจับต้องได้



2.2 ความเป็นมาของศาสนาพราหมณ์ฮินดู

ยุคอารยัน

- แบ่งแยกเป็น 2 ฝ่าย เพื่อป้องกันการรวมชาติพันธุ์ ทำให้เกิดระบอบวรรณะขึ้น
 1. ชาวอารยันดั้งเดิม ได้แก่ ทรวิเดียนและมิลักษะ
 2. ชาวอารยันอพยพ มีการออกเสียงเพี้ยนเป็น Indus (อินดัส) และเพี้ยนเป็น Hindu (ฮินดู) ในที่สุด
- นับถือเทพเจ้าหลากหลาย ยกย่องธรรมชาติเป็นเทพเจ้า

ยุคพราหมณ์

เป็นยุคที่พราหมณ์เรื่องอำนาจ ยกย่องพระศิวะและพระนารายณ์ให้ศักดิ์เสมอพระพรหม จึงเรียกรวมกันว่าตรีมูรติ มีความเชื่อว่าพระพรหมสร้างมนุษย์ ซึ่งวรรณะต่างๆ แบ่งออกมาจากพระองค์ คือ

ปาก → พราหมณ์

แขน → กษัตริย์

สะโพก → แพศย์

เท้า → ศูทร

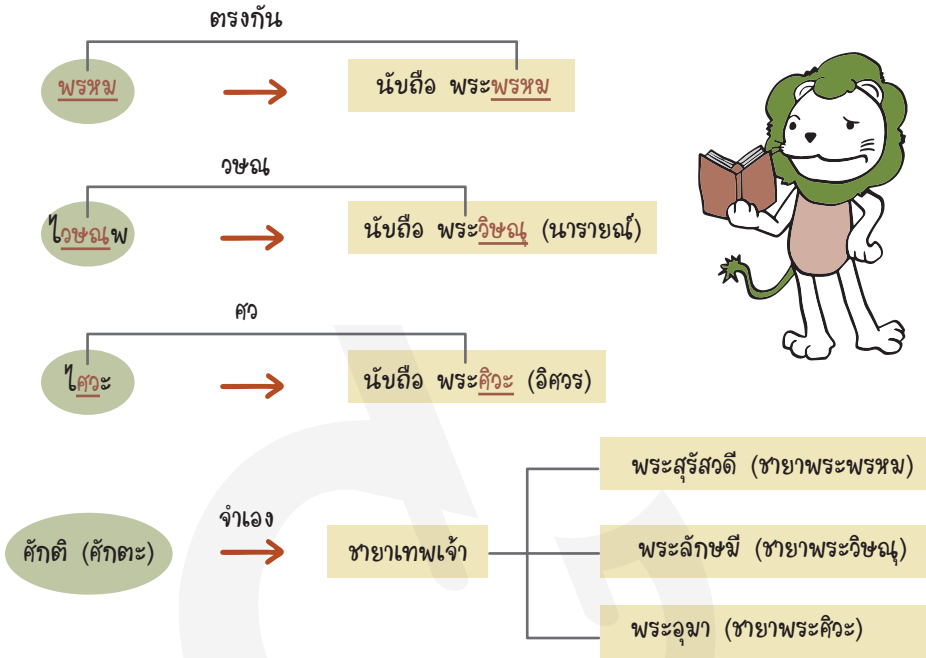
ยุคพระเวท

- มีการจัดระเบียบเทพเจ้าตามแบบแผน ซึ่งแบ่งเทพเจ้าเป็น 3 กลุ่ม ได้แก่ บนโลก อากาศ และสวรรค์ พระอินทร์ได้รับการยกย่องมากที่สุดในยุคนี้
- พราหมณ์ได้รับการยกย่อง และเกิดคัมภีร์พระเวท 3 เล่ม
- ไม่มีการใช้ตัวอักษร ใช้การจดจำ เรียกว่า มุขปาฐะ

ยุคฮินดู

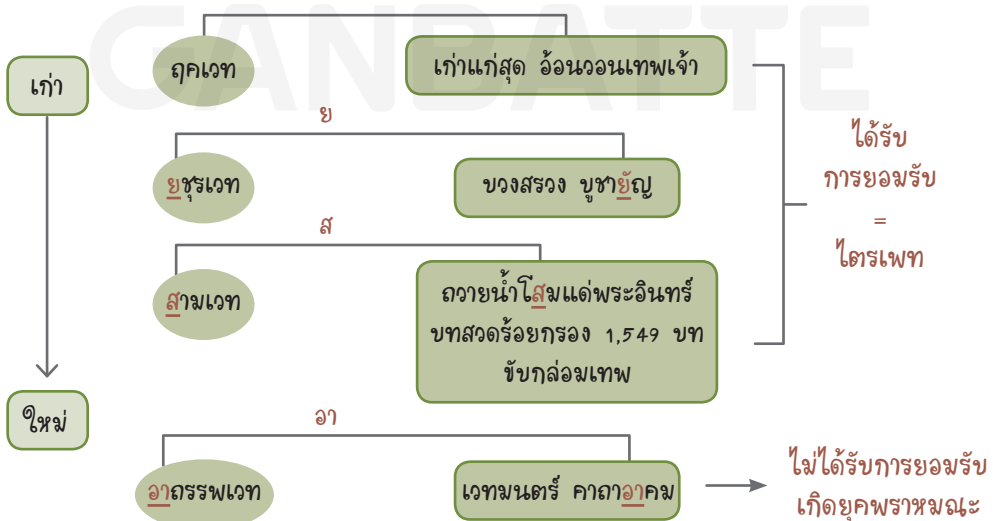
ยุคฮินดูหรือยุคปรัชญา แข่งขันกับศาสนาพุทธ เช่น สอนเรื่องวิญญาณ การกลับไปปรนนิบัติพระพรหม เวียนว่ายตายเกิด กว่าจะบรรลุโมกษะ มีความเชื่อเรื่องทรรคนะ 6

2.3 นิิกายของศาสนาพราหมณ์ไอื่นนดู



2.4 คัมภีร์ของศาสนาพราหมณ์ไอื่นนดู คัมภีร์ที่กล่าวถึงมี 2 ประเภท ได้แก่ คัมภีร์ศรัติและคัมภีร์สมฤติ

คัมภีร์ศรัติ (พระเวท) = ได้ยิน/ได้ฟังมาจากพระเจ้า เปลี่ยนแปลงแก้ไขไม่ได้



แนวข้อสอบบทที่ 1

ศาสนา ศีลธรรม จริยธรรม

- 1 หากปราศจาก “ความเชื่อ” สิ่งใดของศาสนาจะระบุไม่ได้
 1. ศาสดา
 2. หลักคำสอน
 3. รูปเคารพ
 4. พิธีกรรม
 5. ประเภท

- 2 ข้อใดไม่สัมพันธ์กับภาวะที่พัฒนาแล้วตามหลักการของพระพุทธศาสนา
 1. ณะเดหมีมีความปรารถนาดีพร้อมจะช่วยเหลือผู้อื่น มีความอดทน และปล่อยวาง-กายภาวนา
 2. เฝ้ารอเลือกที่จะฟังในสิ่งที่ควรฟัง-กายภาวนา
 3. นิกาก็เป็นคนเรียบร้อย รักษาระเบียบวินัยของสังคม ปรับตัวอยู่ร่วมกับบุคคลอื่นได้-ศีลภาวนา
 4. เถกเป็นคนมีความเมตตาการุณา-ศีลภาวนา
 5. ขอลงทุนสามารถรู้และเข้าใจสิ่งทั้งหลายได้ตามความเป็นจริง-ปัญญาภาวนา

- 3 หลักธรรมใดต่อไปนี้เน้นทฤษฎีที่ส่งผลต่อเนื่องถึงความ เป็นเหตุและเป็นผล
 1. อริยสัจ 4
 2. วิมุตติ
 3. ปฏิจจสมุปบาท
 4. ธรรมนิยาม
 5. อุปาทาน 4

- 4 ข้อใดนิยามการปกครองสมัยจอมพล สฤษดิ์ ธนะรัชต์ และการปกครองสมัยทักษิณ ชินวัตร ตามหลักการพระพุทธศาสนาได้อย่างถูกต้อง
 1. สมัยจอมพล สฤษดิ์ ธนะรัชต์ เป็นโลกาธิปไตย สมัยทักษิณ ชินวัตร เป็นอัสตาทิปไตย
 2. ทั้งสองสมัยล้วนเป็นโลกาธิปไตย
 3. สมัยจอมพล สฤษดิ์ ธนะรัชต์ เป็นอัสตาทิปไตย สมัยทักษิณ ชินวัตร เป็นธรรมาธิปไตย
 4. สมัยจอมพล สฤษดิ์ ธนะรัชต์ เป็นอัสตาทิปไตย สมัยทักษิณ ชินวัตร เป็นโลกาธิปไตย
 5. ทั้งสองสมัยล้วนเป็นอัสตาทิปไตย

5 ศาสนาใดมีความเชื่อเรื่องนรกสวรรค์ใกล้เคียงกัน

1. ศาสนาคริสต์-ศาสนาอิสลาม
2. ศาสนาพุทธ-ศาสนาคริสต์
3. ศาสนาซิกข์-ศาสนาอิสลาม
4. ศาสนาพราหมณ์ฮินดู-ศาสนาพุทธ
5. ศาสนาพราหมณ์ฮินดู-ศาสนาซิกข์

6 ข้อใดกล่าวไม่ถูกต้องเกี่ยวกับวันสำคัญในศาสนาพุทธ

1. นายเอถวายผ้าอาบน้ำฝนในวันขึ้น 15 ค่ำ เดือน 8
2. นายบีทอดกฐินในวันแรม 5 ค่ำ เดือน 12
3. นายซีทอดกฐินในวันลอยกระทง
4. นายดีทอดผ้าป่าในวันเกิดของตัวเอง
5. นายอีเวียนเทียน 4 ครั้งต่อปี

7 เหตุการณ์สำคัญในพุทธกาลเปรียบเทียบกับเหตุการณ์ทางการเมืองการปกครองไทยปัจจุบัน ข้อใดไม่เข้าพวก

1. วันวิสาขบูชา-การประกาศใช้รัฐธรรมนูญ
2. วันอาสาฬหบูชา-วันเลือกตั้ง
3. วันมาฆบูชา-การประชุมรัฐสภา
4. วันออกพรรษา-การทำประชามติ
5. วันเข้าพรรษา-วันเปิดประชุมสภา

8 ข้อใดกล่าวไม่ถูกต้องเกี่ยวกับข้อริษั 4

1. การสอบผ่านในอนาคตคือธรรมที่ต้องบรรลุ
2. เมื่อนักเรียนสอบตก สิ่งแรกที่ต้องนึกถึงคือกำหนดคะแนน
3. ความทุกข์ที่เกิดขึ้นจากการสอบตก นักเรียนต้องกำหนดรู้
4. การเตรียมตัวแก้ไขเพื่อไม่ให้สอบตกอีก นักเรียนต้องเจริญใจในสัจธรรม
5. ความเสียใจที่ตามมา นักเรียนกำหนดให้มันบรรลุ

9 ข้อใดกล่าวถึงเรื่องกรรมในศาสนาต่างๆ ไม่ถูกต้อง

1. ศาสนาพุทธรับความเชื่อเรื่องกรรมมาจากศาสนาพราหมณ์ฮินดู
2. ทั้งพราหมณ์ฮินดูและพุทธ กรรมล้วนเกิดขึ้นจากการกระทำ
3. ศาสนาอิสลามมีความเชื่อเรื่องกรรมที่ใกล้เคียงกันกับศาสนาอื่น คือเรื่องวันพิพากษาโลก
4. ศาสนาคริสต์ไม่มีความเชื่อเรื่องกรรมเหมือนศาสนาอื่น
5. เรื่องของกรรมเป็นกฎธรรมชาติข้อหนึ่งของศาสนาพุทธ

เฉลย

ศาสนา ศีลธรรม จริยธรรม

ข้อ 1 ตอบ 5

หากปราศจาก “ความเชื่อ” จะไม่สามารถระบุประเภทของศาสนาได้

ศาสนาแบ่งออกเป็นเทวนิยมและอเทวนิยม โดยเทวนิยมยังแบ่งย่อยได้อีก คือ เอกเทวนิยม (การนับถือพระเจ้าองค์เดียว) และพหุเทวนิยม (การนับถือพระเจ้ามากกว่าหนึ่งองค์) ซึ่งทั้งหมดล้วนมาจากความเชื่อเป็นสำคัญ

ข้อ 2 ตอบ 1

ความปรารถนาดีจะช่วยเหลือผู้อื่น ความอดทนและปล่อยวางเป็นการพัฒนาด้านจิต จัดเป็นจิตตภาวนา ไม่ใช่กายภาวนา ต้องเข้าใจก่อนว่าภาวนาที่พัฒนาแล้วตามหลักศาสนานั้นหมายถึงภาวนา 4 ซึ่งประกอบด้วย

1. กายภาวนา คือ การพัฒนาด้านร่างกาย
2. สីลภาวนา คือ การพัฒนาด้านความประพฤติ
3. จิตตภาวนา คือ การพัฒนาด้านจิตใจ
4. ปัญญาภาวนา คือ การพัฒนาปัญญาให้เข้าใจและรับรู้ทุกอย่างตามความจริง

ข้อ 3 ตอบ 3

ปฏิสังขสมุขปาหเป็นกฎธรรมชาติ แสดงกระบวนการเกิดและกระบวนการดับทุกข์

กระบวนการเกิด เรียกว่า สมุทยวาร ตรงกับสมุทัยในอริยสัจ 4 เป็นกระบวนการที่ควรต้องละเว้น ส่วนกระบวนการดับ เรียกว่า นิโรธวาร ตรงกับนิโรธในอริยสัจ 4 เป็นกระบวนการที่ควรต้องบรรลุ

กระบวนการดังกล่าวเน้นกระบวนการทางความคิด เป็นทฤษฎี มีความใกล้เคียงกับอริยสัจ 4 มาก แตกต่างกันตรงที่อริยสัจ 4 นั้นจะเน้นกระบวนการในทางปฏิบัติมากกว่า

ข้อ 4 ตอบ 4

อธิปไตย 3 ของหลักการพระพุทธศาสนา แบ่งออกเป็น

1. อัตตาธิปไตย คือ การปกครองที่ยึดตนเองหรือคนคนเดียวเป็นหลัก
2. โลกาธิปไตย คือ การปกครองที่ยึดคนส่วนใหญ่เป็นสำคัญ
3. ธรรมาธิปไตย คือ การยึดหลักเหตุผลและความถูกต้องตามหลักการพระพุทธศาสนา

การปกครองสมัยจอมพล สฤษดิ์ ธนะรัชต์ เป็นรูปแบบที่นักวิชาการให้นิยามไว้ว่าเผด็จการพ่อขุนอุปถัมภ์ จึงตรงกับหลักอธตาทิพย์โดยที่ยึดตนเองเป็นสำคัญ ส่วนสมัยทักษิณ ชินวัตรนั้น เนื่องจากเป็นนายกรัฐมนตรีที่มาจาก การเลือกตั้งของประชาชน ก็คือเสียงส่วนใหญ่ จึงตรงกับโลกาธิปไตยหรือประชาธิปไตย

ข้อ 5 ตอบ 2

ศาสนาพุทธและศาสนาคริสต์มีความเชื่อเรื่องนรกสวรรค์ใกล้เคียงกัน ศาสนาพุทธเชื่อว่าหากทำดีเมื่อตายไปแล้วจะได้ไปอยู่บนสวรรค์ ถ้าทำไม่ดีก็จะตกนรก ส่วนศาสนาคริสต์นั้นมีความเชื่อว่า ถ้าทำดีก็จะได้ไปอยู่ในอาณาจักรของพระเจ้า ถ้าทำไม่ดีก็จะตกนรกเช่นเดียวกัน

ข้อ 6 ตอบ 2

ต้องเข้าใจก่อนว่าการทอดกฐินนั้นจะทำได้หลังออกพรรษา ตั้งแต่วันแรม 1 ค่ำ เดือน 11 จนถึงวันขึ้น 15 ค่ำ เดือน 12 เท่านั้น ดังนั้นวันแรม 5 ค่ำ เดือน 12 จึงไม่อยู่ในช่วงทอดกฐิน

ข้อที่ 1 ถวายผ้าอาบน้ำฝนในวันขึ้น 15 ค่ำ เดือน 8 สามารถกระทำได้ เพราะยังอยู่ในช่วง 1 เดือนก่อนเข้าพรรษา (วันขึ้น 15 ค่ำ เดือน 8 เป็นวันอาสาฬหบูชา ซึ่งเป็นวันก่อนเข้าพรรษา 1 วัน)

ข้อที่ 3 การทอดกฐินในวันลอยกระทง สามารถกระทำได้ เพราะวันลอยกระทง (วันขึ้น 15 ค่ำ เดือน 12) เป็นวันสุดท้ายที่สามารถทอดกฐินได้

ข้อที่ 4 การทอดผ้าป่าในวันเกิดของตัวเอง สามารถกระทำได้ เพราะการทอดผ้าป่าทำได้ตลอดปีไม่ได้ระบุวัน

ข้อที่ 5 หลายคนอาจจะคิดว่าข้อนี้ผิด แต่ที่จริงแล้วการเวียนเทียน สามารถกระทำได้ 4 วัน คือ วันมาฆบูชา วันวิสาขบูชา วันอาสาฬหบูชา และวันอัฐมีบูชา

ข้อ 7 ตอบ 2

วันอาสาฬหบูชา-วันเลือกตั้งใหม่เข้าพวกมากที่สุดเมื่อเทียบกับข้ออื่น เพราะวันอาสาฬหบูชาเป็นวันที่พระพุทธองค์ทรงแสดงธรรมตรัสรู้ เรียกว่า ธัมมจักกัปปวัตตานุสสุต ถ้าเปรียบเทียบกับจะเหมือนกับวันที่รัฐบาลแถลงนโยบายมากกว่า

ข้อที่ 1 วันวิสาขบูชาเป็นวันที่พระพุทธเจ้าประสูติ ตรัสรู้ และปรินิพพาน พระองค์ตรัสรู้อริยสัจ 4 ความจริงอันประเสริฐ ซึ่งเปรียบเสมือนธรรมมัญญุสำคัญของศาสนา จึงคล้ายกับวันประกาศใช้รัฐธรรมนูญเป็นครั้งแรก

ข้อที่ 3 วันมาฆบูชาเป็นวันที่พระสงฆ์มาประชุมพร้อมกัน 1,250 รูป จึงใกล้เคียงกับการประชุมรัฐสภา