

● สารบัญ ●

บทที่ 1 ศาสนา ศิลธรรม จริยธรรม

- พุทธประวัติ 7
- วันสำคัญทางพระพุทธศาสนา 10
- พุทธชาดก 12
- พระพุทธสาวก 23
- หลักธรรมในพระพุทธศาสนา 24
- ศาสนาต่างๆ ในประเทศไทย 36
- อิทธิพลของพระพุทธศาสนาต่อประเทศไทย 45

บทที่ 2 หน้าที่พลเมือง

- หน้าที่พลเมืองที่ดี 47
- สถานภาพ 47
- บทบาท 48
- สิทธิ 48
- เสรีภาพ 49
- หน้าที่ 49
- รัฐ 50
- วัฒนธรรม 55
- กฎหมาย 56
- สถาบันพระมหากษัตริย์ 59

บทที่ 3 เศรษฐศาสตร์

- เศรษฐศาสตร์เบื้องต้น 62
- ปัจจัยในการผลิต 63
- ผู้ผลิตและผู้บริโภค 65

▪ สินค้าและบริการ	66
▪ เงิน	68
▪ ธนาคาร	69
▪ เศรษฐกิจพอเพียง	71
▪ สหกรณ์	74

บทที่ 4 ประวัติศาสตร์

▪ การนับช่วงเวลาเป็นทศวรรษ ศตวรรษ และสหัสวรรษ	78
▪ วิธีการทางประวัติศาสตร์	81
▪ หลักฐานทางประวัติศาสตร์	84
▪ การเข้ามาของอารยธรรมต่างๆ	86
▪ การแบ่งยุคสมัยทางประวัติศาสตร์	89
▪ เอเชีย และดวงตราอาเซียน	107

บทที่ 5 ภูมิศาสตร์

▪ ความหมายของภูมิศาสตร์	116
▪ แผนที่	116
▪ ภูมิศาสตร์ประเทศไทย	124
▪ ป่าไม้	131
▪ ภัยพิบัติทางธรรมชาติ	132

บทที่
01

ศาสนา ศีลธรรม
จริยธรรม



พุทธประวัติ

การประสูติ

- ณ ป่าลุมพินีวัน พระนางสิริมหามายา พระมเหสีของพระเจ้าสุทโธทนะ ได้ประสูติพระโอรส เมื่อพระโอรสประสูติสามารถเดินได้ 7 ก้าว พร้อมกับตรัสว่า “เราเป็นเลิศที่สุดแห่งโลก เราเป็นผู้เจริญที่สุดแห่งโลก เราเป็นผู้ประเสริฐที่สุดแห่งโลก ชาตินี้เป็นชาติสุดท้าย บัดนี้ภพใหม่ย่อมไม่มี”
- พระโอรสมีพระนามว่า **สิทธัตถะ** และได้รับการพยากรณ์จากพราหมณ์ชื่อโกลนทัณฺฑะว่า พระโอรสจะเสด็จออกผนวช และกลายเป็นศาสดาผู้ยิ่งใหญ่

สาระ
น่ารู้

ประสูติตรงกับวันขึ้น 15 ค่ำ เดือน 6 เป็นเหตุการณ์แรกของวันวิสาขบูชา

ชีวิตในวัยเด็ก-วัยรุ่น

- ขณะที่เจ้าชายมีอายุได้ 16 พรรษา พระองค์ได้แต่งงานกับพระนางยโสธราพิมพา
- ขณะที่เจ้าชายอายุได้ 29 พรรษา พระองค์ได้เกิดความเบื่อหน่ายในชีวิต จึงได้ออกไปนอกพระราชวัง ทำให้ได้เห็นคนแก่ คนเจ็บ คนตาย และนักบวช ซึ่งทั้ง 4 อย่างนี้เรียกว่า **เทวทูตทั้ง 4** พระองค์ต้องการค้นหาวิธีหลุดพ้นเลยออกผนวช ณ ริมแม่น้ำอโนมา ในวันเดียวกับที่เจ้าชายราหุล พระโอรสของพระองค์ประสูติ



การผนวช-ตรัสรู้

- นักบวชสี่ทิศได้ศึกษาอยู่กับสำนักของอาฬารดาบส และอุทกดาบส แต่ยังไม่พบคำตอบของการหลุดพ้นจากความทุกข์ จึงลองผิดลองถูกด้วยตนเอง โดยการบำเพ็ญทุกรกิริยา หรือทรมานตนเองอย่างหนักเป็นเวลา 6 ปี ก็ยังไม่พบคำตอบ พระองค์เลยตระหนักได้ว่าการทรมานตนเองนั้นไม่ใช่วิธีที่ถูกต้อง จึงหันมาใช้วิธีตามหลักมัชฌิมาปฏิปทา (ทางสายกลาง) แทน
- ภายหลังจากพระองค์ประทับนั่งบำเพ็ญเพียรอยู่ใต้ต้นศรีมหาโพธิ์ คำตอบทั้งหลายที่พระองค์ต้องการหา ก็หลั่งไหลเข้ามา จนในที่สุดพระองค์ก็ตรัสรู้เป็นพระสัมมาสัมพุทธเจ้า

การเผยแผ่ศาสนา

- พระพุทธเจ้าเดินทางไปยังสำนักของ “ชฎิล 3 พี่น้อง” พระองค์ได้แสดงอัศจรรย์ และแสดงธรรมจนชฎิล 3 พี่น้องขออุปสมบท โดยมีผู้นำคือ พระอรุเวลกัสสปะ ซึ่งในเวลานั้นได้มีพระสาวกเพิ่มขึ้นเป็น 1,000 รูป
- หลังจากทราบข่าวเรื่องการอุปสมบทของสำนักชฎิล พระเจ้าพิมพิสารเจ้าเมืองราชคฤห์ ขอเข้าเฝ้าพระพุทธเจ้า และได้ฟังธรรมจากพระพุทธองค์ ทำให้พระเจ้าพิมพิสารบรรลุนิพพาน อีกทั้งยังมอบสวนโศภณวันให้เป็นที่พำนักใหม่ของพระพุทธเจ้า เหตุการณ์นี้ทำให้ได้มีการริเริ่มการกวาดน้ำอุทิศส่วนกุศลแก่ผู้ล่วงลับไปแล้ว
- พระอัสสชิแสดงธรรมแก่อุปติสสะจนบรรลุนิพพาน จากนั้นอุปติสสะได้ไปชวนโกณฑัญญะซึ่งเป็นเพื่อนสนิทไปเฝ้าพระพุทธเจ้าและได้อุปสมบท ภายหลังจากทั้งสองอุปสมบทแล้วก็ได้มีการเรียกชื่อใหม่คือ อุปติสสะ เป็น พระสารีบุตร และโกณฑัญญะ เป็น พระโมคคัลลานะ ทั้งสองได้รับการยกย่องเป็นอัครสาวกคือ พระสารีบุตร อัครสาวกฝ่ายขวา ผู้เป็นเลิศทางปัญญา และพระโมคคัลลานะ อัครสาวกฝ่ายซ้าย ผู้มีอิทธิฤทธิ์



● Lecture สรุปเข้มสังคม ประถม

- ในวันขึ้น 15 ค่ำ เดือน 3 9 เดือนหลังการตรัสรู้ ณ วัดเวฬุวัน พระสาวก 1,250 รูป ได้เดินทางมาเข้าเฝ้าพระพุทธเจ้า พระพุทธองค์จึงแสดงธรรมโอวาทปาติโมกข์ ซึ่งเป็นหลักธรรมอันเป็นหัวใจของพระพุทธศาสนา เหตุการณ์ในวันนั้นถูกเรียกว่า “วันมาฆบูชา” หรือ “วันจาตุรงคสันนิบาต”
- 6 ปีหลังการตรัสรู้ พระเจ้าสุทโธทนะส่งกาฬุทายีไปอาราธนาพระพุทธเจ้าให้กลับมาที่กรุงกบิลพัสดุ์ เมื่อพระพุทธองค์เดินทางมาถึงกรุงกบิลพัสดุ์แล้ว บรรดาญาติๆ ก็ได้มาเข้าเฝ้า แต่เพราะความมีทิฐิของผู้ที่มาเข้าเฝ้า พระพุทธองค์จึงแสดงอัศจรรย์ให้เห็น จนท้ายที่สุดพระเจ้าสุทโธทนะก็ยอมกราบพระพุทธองค์ บรรดาญาติๆ จึงลดทิฐิลง หลังจากนั้นจึงเกิดฝนโปรยพรำขึ้น
- ขณะอยู่ในกรุงกบิลพัสดุ์ พระเจ้าสุทโธทนะได้ต่อว่าพระพุทธเจ้าที่เที่ยวเดินบิณฑบาตขออาหารว่าไม่ให้ประเพณีของกษัตริย์ พระพุทธองค์จึงตรัสว่า พระพุทธองค์นั้นไม่ได้อยู่ในวงศ์กษัตริย์แล้ว แต่พระพุทธองค์อยู่ในพุทธวงศ์ และได้แสดงธรรมแก่พระเจ้าสุทโธทนะจนพระเจ้าสุทโธทนะบรรลุนิโรธธรรมในขณะนั้นเลย

สาระน่ารู้

อัศจรรย์ทั้งสามครั้งที่พระพุทธองค์แสดงต่อพระบิดาคือ

1. ทำให้อดีตดาบสกัมมกราบขณะพระองค์มีอายุเพียง 3 วัน
2. ขณะที่พระองค์อายุเพียง 7 พรรษาได้บรรลุปฐมฌาน
3. พระองค์ได้เสด็จไปในอากาศต่อหน้าประยูรญาติ ให้ประยูรญาติคลายทิฐิ

การปริณิพพาน

- เป็นเวลากว่า 45 พรรษาที่พระพุทธเจ้าได้เผยแผ่พระพุทธศาสนา จนพระพุทธองค์มีอายุได้ 80 พรรษา ในขณะนั้นได้พำนักอยู่ที่เมืองไพศาลี พญามารก็ได้มาเข้าเฝ้าและกราบทูลให้พระองค์เสด็จปริณิพพานได้แล้ว พระองค์จึงตอบรับคำขอของพญามาร พระอรหันต์เมื่อทราบข่าวพระพุทธองค์ปลงอายุสังขารแล้ว ก็โศกเศร้าเสียใจ



- ก่อนการปรินิพพาน **สุภัททปริพาชก** นักบวชจากศาสนาอื่น ได้ขอเข้าเฝ้า พระพุทธเจ้า หลังจากได้ฟังธรรม **สุภัททะก็ขออุปสมบท** และเกิดเป็น **ปัจฉิมสาวก** หรือเป็นสาวกคนสุดท้ายของพระพุทธเจ้า
- พระพุทธเจ้าได้ตรัสกับพระอานนทซึ่งมีใจความว่า เมื่อพระองค์ปรินิพพานแล้ว **ให้นำพระธรรมวินัยมาเป็นตัวแทนพระศาสดา**
- พระพุทธเจ้าเสด็จดับขันธปรินิพพานได้ต้นสาละในป่าสาละวันททยาน เมือง **กุสินารา** ตรงกับวันขึ้น **15 ค่ำ เดือน 6**

วันสำคัญทางพระพุทธศาสนา

วันสำคัญ	ตรงกับวันที่	เหตุการณ์สำคัญ
วันมาฆบูชา	ขึ้น 15 ค่ำ เดือน 3	วันที่พระสงฆ์ 1,250 รูป มาเข้าเฝ้า พระพุทธเจ้ากันโดยไม่ได้นัดหมาย ณ วัดเวฬุวัน ซึ่งพระพุทธเจ้าได้แสดงธรรมโอวาทปาติโมกข์
วันวิสาขบูชา	ขึ้น 15 ค่ำ เดือน 6	เป็นวันที่เกิด 3 เหตุการณ์ คือ ประสูติ ตรัสรู้ ปรินิพพาน
วันอัฐมีบูชา	แรม 8 ค่ำ เดือน 6	เป็นวันถวายพระเพลิงพระพุทธสรีระของพระพุทธเจ้า



วันสำคัญ	ตรงกับวันที่	เหตุการณ์สำคัญ
วันอาสาฬหบูชา	ขึ้น 15 ค่ำ เดือน 8	เป็นวันที่พระพุทธเจ้าแสดงธรรมเป็นครั้งแรก คือ ธัมมจักกัปปวัตตนสูตร หลังจากแสดงธรรม โภททัญญะได้ เกิดดวงตาเห็นธรรมขอบวชเป็นภิกษุรูปแรกของพระพุทธศาสนา
วันเข้าพรรษา	แรม 1 ค่ำ เดือน 8	อยู่ในช่วงฤดูฝน พระภิกษุจึงต้องอยู่จำพรรษาไม่ออกไปไหน เพราะเกรงว่าจะเดินเหยียบย่ำพืชผลของชาวบ้าน วันแต่จะเดินทางไกลเกิน 1 วัน แต่ไม่เกิน 7 วัน
วันออกพรรษา	ขึ้น 15 ค่ำ เดือน 11	เป็นวันที่พระภิกษุเปิดโอกาสให้ภิกษุด้วยกันว่ากล่าวตักเตือนกันได้ในเรื่องที่ล่วงเกินกันในระหว่างจำพรรษา และเป็นวันที่ถือว่าพระพุทธเจ้าเสด็จจากเทวโลกกลับมายังโลกมนุษย์ด้วย จึงเรียกวันนี้ว่า วันเทโวโรหณะ
วันธรรมสวนะ (วันพระ)	ขึ้น 8 ค่ำ/ขึ้น 15 ค่ำ/แรม 8 ค่ำ/แรม 15 ค่ำ ของทุกเดือน	สืบเนื่องมาจากสมัยพุทธกาล พระภิกษุสงฆ์จะมาประชุมสนทนาและแสดงธรรมกัน โดยพระเจ้าพิมพิสารเป็นผู้ริเริ่มแนวคิด



พุทธชาดก

วิณญูปถชาดก



พระโพธิสัตว์เกิดในตระกูลพ่อค้าและเป็นหัวหน้าเดินทางไปกับคณะพ่อค้า บรรทุกสินค้านำกลุ่มหนึ่ง เพื่อเดินทางไปค้าขาย ระหว่างผ่านทะเลทราย คณะเดินทางได้แวะพักในเวลากลางวัน และเดินทางต่อในเวลากลางคืน โดยอาศัย การดูทิศทางจากดวงดาว แต่กลับหลงทาง ทำให้คณะเดินทางท้อแท้ใจ เพราะ เสบียงที่เตรียมมาได้หมดตั้งแต่เริ่มเดินออกจากทะเลทราย หัวหน้าพ่อค้าจึงบอก ให้หยุดทรายหาน้ำ ในตอนแรกไม่มีใครพบน้ำแม้แต่หยดเดียว แม้คนอื่นๆ จะละ ความเพียร แต่พระโพธิสัตว์ยังมีความมุ่งมั่น สุดท้ายก็สามารถขุดหาน้ำจนพบ

ข้อคิดที่ได้

1. ไม่ประมาทในการทำงานเพียงเพราะเห็นว่าใกล้เสร็จแล้ว
2. ผู้นำที่ดีต้องสร้างขวัญและกำลังใจให้ผู้ตาม
3. ความพากเพียรย่อมนำพาสู่ความสำเร็จและความสุข



สุวรรณสามชาดก



สุวรรณสามเป็นบุตรของฤๅษีสองสามีภรรยาที่ตาบอดอยู่ในป่า วันหนึ่ง ขณะที่สุวรรณสามออกไปตักน้ำที่แม่น้ำให้บิดามารดา พระเจ้ากบิลยักษราช ได้ยิงธนูใส่สุวรรณสามด้วยความเข้าใจผิด ก่อนที่สุวรรณสามจะสลบไป ก็ได้บอกพระเจ้ากบิลยักษราชว่าให้ช่วยดูแลบิดามารดาของตนแทนด้วย พระเจ้ากบิลยักษราชจึงนำเรื่องไปบอกแก่บิดามารดาของสุวรรณสาม บิดามารดา จึงขอให้พระเจ้ากบิลยักษราชพาไปดูอาการของสุวรรณสาม จากนั้นจึงได้ทำ สัตยาธิษฐานขอให้สุวรรณสามฟื้นกลับมา ผลจากความกตัญญูที่ได้เลี้ยงดู บิดามารดาทำให้สุวรรณสามได้ฟื้นกลับคืนสติ

ข้อคิดที่ได้

การมีจิตใจเมตตา มีความกตัญญู ทำให้ชีวิตไร้ภัยอันตราย ทั้งปวง เพราะธรรมนั้นจะเป็นเกราะคุ้มครองไม่ให้ถูกผู้ใดทำร้ายได้



พระราชา : เดิมเกิดในตระกูลพราหมณ์ แต่เมื่อกำนแกตัวลง บุตรและภรรยา ก็ทอดทิ้งท่านไป ท่านจึงต้องไปขออาศัยอยู่กับพระภิกษุที่วัดเวฬุวัน ต่อมาท่านคิดอยากจะทำบวชแต่ไม่มีพระภิกษุรูปใดบวชให้ พระพุทธเจ้าทราบเรื่องก็ได้ตรัสถามว่าภิกษุรูปใดระลึกถึงคุณของพราหมณ์ราชาได้บ้าง พระสารีบุตรกล่าวว่า ท่านเคยได้รับการถวายอาหารจากพราหมณ์ผู้นี้ พระสารีบุตรจึงได้รับหน้าที่บวชให้แก่พราหมณ์ราชา จากนั้นท่านก็ได้รับการเทศน์จากพระพุทธเจ้า และไม่นานพระราชาก็ได้บรรลอรหนต์ **พระราชา** ได้รับการยกย่องว่าเป็นเอตทัคคะในด้านเป็นผู้วางง่ายและมีปฏิภาณ

หลักธรรมในพระพุทธศาสนา

อริยสัจ 4

หลักธรรมอันเป็นความจริงอันประเสริฐ 4 ประการ

- **ทุกข์** ความไม่สบายกาย ไม่สบายใจในเรื่องต่างๆ (ทุกข์ คือ ผลลัพธ์)
- **สมุทัย** สาเหตุของการเกิดทุกข์ในเรื่องต่างๆ (สมุทัย คือ เหตุ)
- **นิโรธ** การที่ไร้ความทุกข์ อาจเรียกว่าความสุขก็ได้ (นิโรธ คือ ผลลัพธ์)
- **มรรค** สาเหตุที่ทำให้ไม่มีความทุกข์ (มรรค คือ เหตุ)



เทคนิค
การจำ

เพราะทำสิ่งไม่ดี (**สมุทัย**) จึงได้ผลลัพธ์ที่ไม่ดี (**ทุกข์**)
และเพราะทำสิ่งดี (**มรรค**) จึงได้ผลลัพธ์ที่ดี (**นิโรธ**)



	ผลลัพธ์	การกระทำ
ไม่นำพึงพอใจ	<p>ทุกข์ (ผลของสมุทัย) เช่น ไม่มีสมาธิในการเรียน เพราะหิวข้าว, การบ้านไม่เสร็จจึงโดนครูทำโทษ</p>	<p>สมุทัย (เหตุของทุกข์) เช่น ไม่กินข้าวก่อนมาโรงเรียน, เทียวเล่นทั้งวัน และเอาแต่เล่นโทรศัพท์มือถือ</p>
พึงพอใจ	<p>นิโรธ (ผลของมรรค) เช่น นั่งเรียนอย่างมีความสุข และเรียนรู้เรื่อง, ครูชื่นชม และเกิดความภาคภูมิใจในตนเอง</p>	<p>มรรค (เหตุของนิโรธ) เช่น กินข้าวเช้าก่อนมาโรงเรียน, ทำการบ้านให้เสร็จแล้วค่อยเล่น</p>

อิทธิบาท 4

หลักธรรมอันเป็นแนวทางสู่ความสำเร็จ 4 ประการ

ฉันทะ หมายถึง ความพอใจ และรักในงานที่ทำ เช่น หากเราทำงานโดยไม่มีฉันทะ เราจะทำงานด้วยความเบื่อหน่าย ไม่หาสิ่งที่น่าสนใจในงานที่ทำ มองเพียงว่าไม่อยากทำ จนสุดท้ายงานก็เสร็จล่าช้าเพราะไม่มีใจที่อยากทำ

วิริยะ หมายถึง ความพากเพียรในการทำงาน เช่น หากเราไม่มีวิริยะ เราจะทำงานแบบเดี๋ยวทำ เดี่ยวเลิก ทำๆ หยุดๆ จนทำให้งานเสร็จล่าช้า

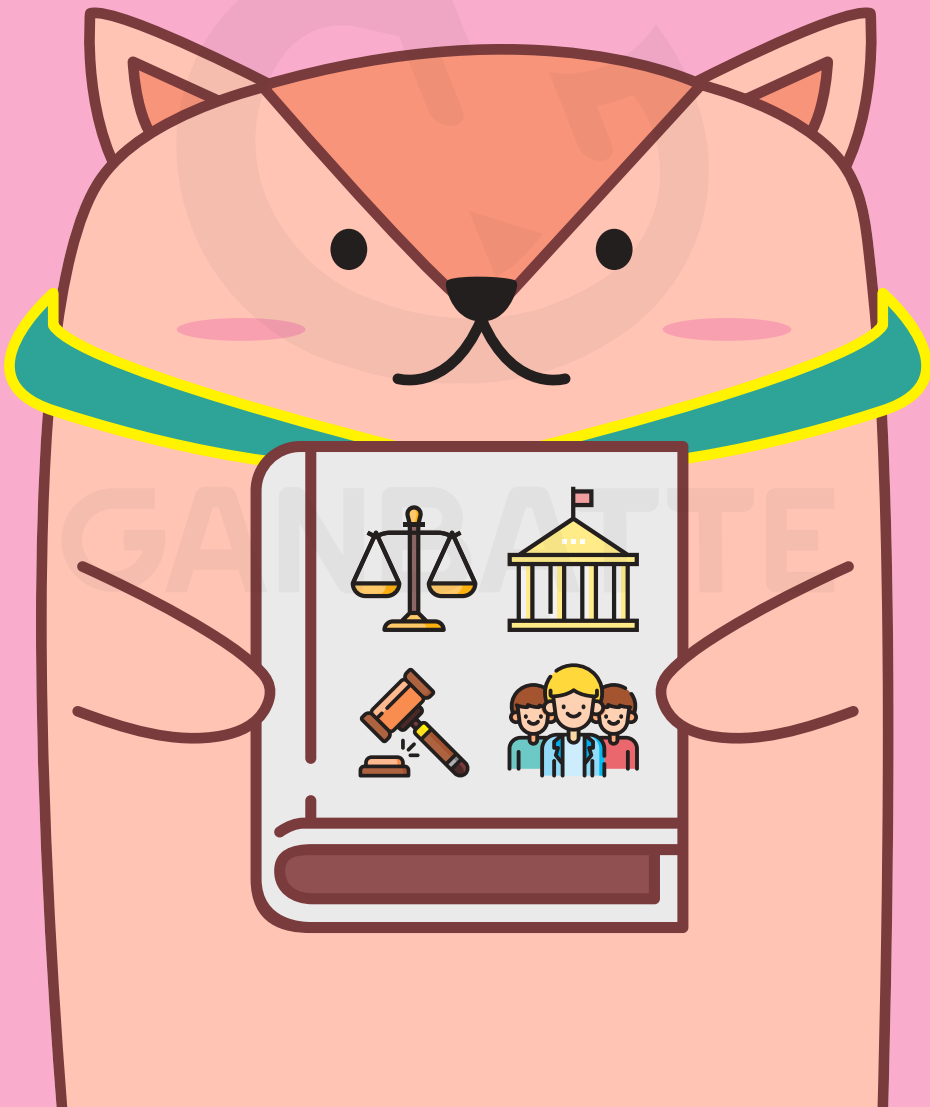
จิตตะ หมายถึง ความเอาใจใส่ในงาน เปรียบเหมือนเวลาตัดกระดาษแล้วมีแวแต่ใจลอย ทำให้กรรไกรตัดโดนนิ้วตัวเองจนเป็นแผล งานก็เสร็จล่าช้าไปด้วย

วิมังสา หมายถึง ความสอดส่องหาเหตุผลในงาน เช่น ทำงานไปเรื่อยๆ โดยไม่พยายามหาเทคนิคหรือวิธีลัด หรือการสร้างสรรค์ในงานที่ทำ จนทำให้งานเสร็จล่าช้าหรือไม่เรียบร้อย



..... บทที่
02

หน้าที่พลเมือง



พลเมืองที่ดี

หน้าที่ของพลเมืองที่ดีต้องมี 5 ข้อ ดังนี้

1. สถานภาพ รู้จักสถานภาพของตนเองและบุคคลในสังคม
2. บทบาท แสดงบทบาทของตนตามสถานภาพ
3. สิทธิ ปฏิบัติตนตามสิทธิทางกฎหมาย
4. เสรีภาพ แสดงออกโดยไม่กระทบสิทธิและเสรีภาพของผู้อื่น
5. หน้าที่ ทำตามหน้าที่ที่กฎหมายกำหนด

สถานภาพ

คือ ฐานะ ตำแหน่ง หรือเกียรติยศของบุคคลที่ปรากฏในสังคม เป็นสิ่งที่กำหนดว่าเราควรมีบทบาทอะไร ซึ่งทุกคนสามารถมีสถานภาพที่มากกว่าหนึ่งได้ โดยสถานภาพจะแบ่งออกเป็น 2 ประเภท คือ

1.1 สถานภาพโดยกำเนิด

เป็นสถานภาพที่ได้มาตั้งแต่เกิด ประกอบด้วย

- **สถานภาพทางเครือญาติ** : เช่น การเป็นพ่อแม่ของลูกที่เกิดมา การเป็นพี่คนโตหรือน้องคนเล็กในลำดับพี่น้อง
- **สถานภาพทางเพศ** : การเกิดมาเป็นเพศชายหรือเพศหญิง (ไม่นับรวมการแปลงเพศในภายหลัง)
- **สถานภาพทางเชื้อชาติ** : ผู้เกิดโดยบิดาหรือมารดาเป็นผู้มีสัญชาติไทย ไม่ว่าจะเกิดในหรือนอกราชอาณาจักรไทย บุคคลนั้นย่อมได้สัญชาติไทยโดยการเกิด
- **สถานภาพทางอายุ** : มีไว้เพื่อกำหนดบทบาทหน้าที่ของบุคคล เช่น เมื่ออายุ 20 ปีบริบูรณ์ให้ถือว่าบรรลุนิติภาวะ



1.2 สถานภาพที่ได้มาภายหลังการเกิด

เป็นสถานภาพที่ได้มาจากการกระทำของตนเอง ประกอบด้วย

- **สถานภาพทางการสมรส** : เป็นสถานภาพที่ได้มาหลังจากการจดทะเบียนสมรสแล้ว
- **สถานภาพทางการศึกษา** : ได้รับมาตามวุฒิการศึกษาของตน เช่น เมื่อเรียนจบปริญญาตรีถือว่าเป็นบัณฑิต เมื่อเรียนจบปริญญาโทถือว่าเป็นมหาบัณฑิต และเมื่อจบปริญญาเอกถือว่าเป็นดุษฎีบัณฑิต
- **สถานภาพทางอาชีพ** : ได้มาจากการเลือกประกอบอาชีพของแต่ละคน

บทบาท

คือ การปฏิบัติตามสิทธิและหน้าที่ตามสถานภาพในสังคมของตนเอง เช่น ในอดีตสถานภาพเป็นแม่ มีบทบาทคือดูแลลูกและครอบครัว แต่ในปัจจุบันอาจเปลี่ยนแปลงไปทำงานนอกบ้านเพื่อหาเลี้ยงครอบครัว หรือในอดีตสถานภาพเป็นพ่อ มีบทบาทคือหัวหน้าครอบครัว ทำงานหาเงินมาเลี้ยงดูครอบครัว แต่ต้องเปลี่ยนมาเป็นพ่อบ้านดูแลลูก คนหนึ่งคนสามารถมีบทบาทที่หลากหลายตามสถานภาพที่มี บางบทบาทอาจมีความขัดแย้งกันเอง เช่น บทบาทของความเป็นญาติพี่น้องกัน แต่กลับมีความขัดแย้งโดยที่ญาติของตนละเมิดกฎหมาย ทำให้เกิดความลำบากใจที่จะดำเนินคดีต่อญาติตามกฎหมาย

สิทธิ

คือ อำนาจในการกระทำที่ได้รับรองจากกฎหมาย ตามรัฐธรรมนูญฉบับปี 2560 ระบุว่าประชาชนชาวไทยมีสิทธิได้บ้าง เช่น

- สิทธิในชีวิตและร่างกาย การทำร้ายหรือทรมานจะไม่สามารถทำได้ [สรุปใจความ ม.28]
- สิทธิในกระบวนการยุติธรรม เราไม่ต้องรับโทษทางอาญาหากยังไม่ได้ทำผิดกฎหมาย [สรุปใจความ ม.29]
- สิทธิในทรัพย์สินและการสืบมรดก ทรัพย์สินของเรา เราสามารถครอบครองและใช้ได้อย่างอิสระ ผู้อื่นไม่มีสิทธิยึดครองหรือทำลายได้ [สรุปใจความ ม.37]



● Lecture สรุปเข้มสังคม ประถม

ส่วนสิทธิใดที่ไม่ได้ระบุไว้ในรัฐธรรมนูญ แต่สิทธินั้นไม่ขัดต่อความสงบเรียบร้อย และศีลธรรมอันดีของประชาชน ถือว่าสิทธินั้นมีอยู่ และจะสามารถได้รับการคุ้มครองได้ [สรุปใจความ ม.25]

สาระ
นำรัฐ
รัฐธรรมนูญแห่งราชอาณาจักรไทย
พ.ศ. 2560 เป็นฉบับที่ 20

เสรีภาพ

คือ ความอิสระในการกระทำตามความต้องการของตนเอง โดยที่ไม่ไปละเมิดสิทธิของผู้อื่นตามรัฐธรรมนูญฉบับปี 2560 ระบุว่าประชาชนชาวไทยมีเสรีภาพใดบ้าง เช่น

- เสรีภาพในการนับถือศาสนา [ม.31]
- เสรีภาพในการเดินทาง และเลือกที่อยู่อาศัย [ม.38]
- เสรีภาพในการแสดงความคิดเห็น การพูด การเขียนหรือการพิมพ์ [ม.34]
- เสรีภาพในการประกอบอาชีพ [ม.40]

ส่วนเสรีภาพใดที่ไม่ได้ระบุไว้ในรัฐธรรมนูญ แต่เสรีภาพนั้นไม่ขัดต่อความสงบเรียบร้อย และศีลธรรมอันดีของประชาชน ให้ถือว่าเสรีภาพนั้นมีอยู่ และจะสามารถได้รับการคุ้มครองได้ [ม.25]

หน้าที่

คือ ภาระที่ต้องกระทำหรือไม่ต้องกระทำ โดยมีกฎหมายเป็นตัวกำหนด หน้าที่มักจะถูกกำหนดมาจากสถานภาพที่เป็นอยู่ เช่น

- ชายไทยมีหน้าที่ในการเข้ารับราชการทหาร
- พ่อแม่มีหน้าที่รับผิดชอบให้ลูกได้รับการศึกษาภาคบังคับ
- หน้าที่ประชาชนในการเสียภาษีตามที่รัฐกำหนด
- หน้าที่ในการไปใช้สิทธิเลือกตั้งเมื่อมีอายุไม่ต่ำกว่า 18 ปีในวันเลือกตั้ง ซึ่งหากไม่ปฏิบัติตามหน้าที่ของตนจะมีโทษทางกฎหมาย



บทที่

03

เศรษฐศาสตร์



เศรษฐศาสตร์เบื้องต้น

เศรษฐศาสตร์ คือ วิชาที่ศึกษาเกี่ยวกับการเลือกใช้ทรัพยากรที่มีอยู่อย่างจำกัด แล้วนำมาใช้ให้เกิดประโยชน์สูงสุด เพื่อตอบสนองต่อความต้องการของมนุษย์ที่ไม่สิ้นสุด

ในเมื่อมนุษย์มีความต้องการอย่างไม่สิ้นสุด เมื่อได้สิ่งที่ต้องการมาแล้วก็ยังคงต้องการสิ่งนั้นเพิ่มขึ้นอีก แต่มีบางสิ่งที่เป็นพื้นฐานในการดำรงชีวิตของมนุษย์ สิ่งนี้เรียกว่า **ปัจจัย 4**



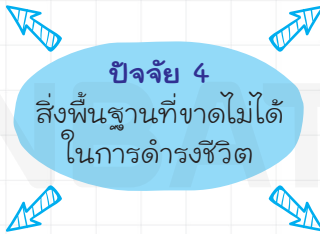
อาหาร

เป็นตัวเสริมโภชนาการ สร้างพลังงาน และกระตุ้นการเจริญเติบโต ช่วยให้มนุษย์มีชีวิตอยู่ได้



ที่อยู่อาศัย

ปกป้องจากอันตรายต่างๆ เช่น สภาพอากาศ โจรผู้ร้าย สัตว์ป่า



ปัจจัย 4

สิ่งพื้นฐานที่ขาดไม่ได้ในการดำรงชีวิต



เครื่องนุ่งห่ม

ปกป้องร่างกายจากความเย็นและความร้อน



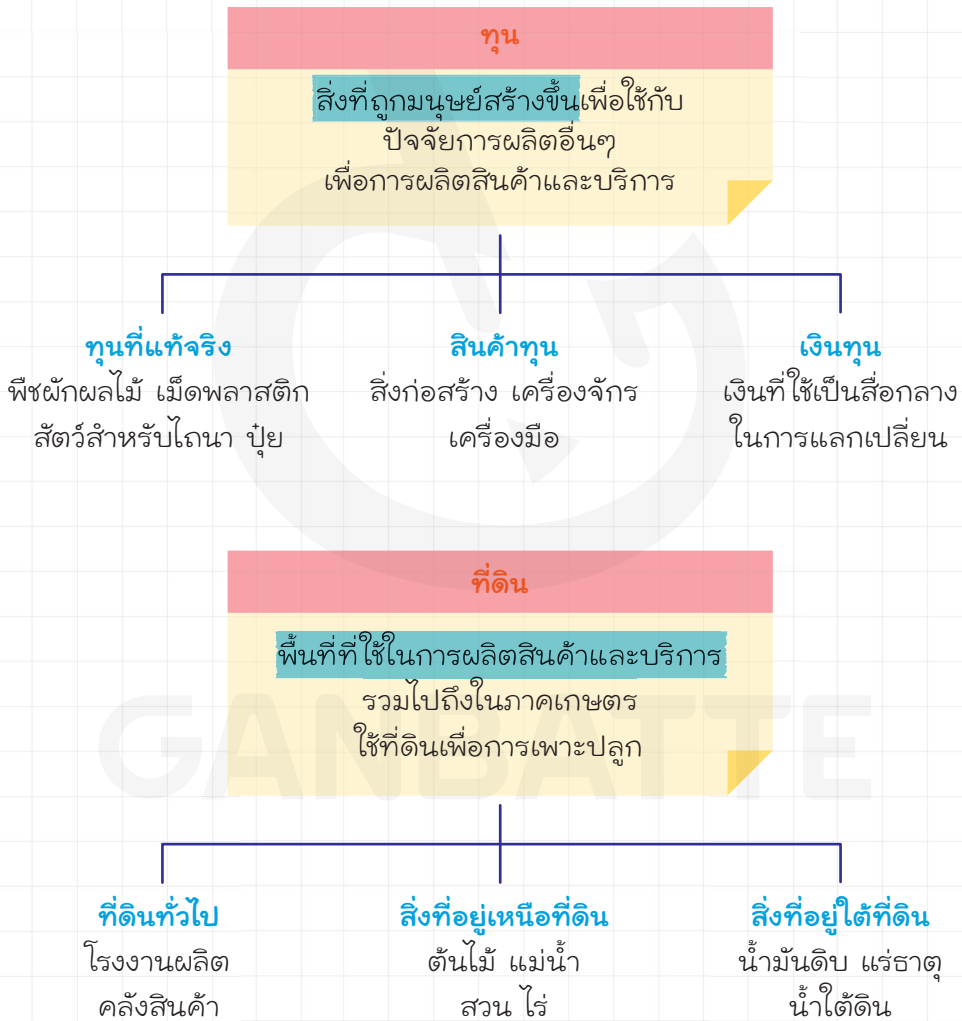
ยารักษาโรค

บรรเทาอาการเจ็บป่วย ช่วยในการซ่อมแซมร่างกาย รักษาโรคต่างๆ



ปัจจัยในการผลิต

คือ สิ่งที่น่านำมาใช้ร่วมกันในการผลิตสินค้าและบริการ ประกอบด้วย 4 อย่างต่อไปนี้



แรงงาน

กำลังกาย กำลังสมองของมนุษย์
ที่ใช้ในการผลิต แต่ไม่รวมถึงการ
ประกอบการของเจ้าของกิจการ

แรงงานมีทักษะ

ได้รับการฝึกฝนมาอย่างดี ใช้กำลัง
สมองมากกว่าแรงกาย เช่น หมอ
สถาปนิก ครู ผู้ดูแลระบบ

แรงงานไม่มีทักษะ

เน้นใช้กำลังกายในการทำงาน
ไม่ต้องใช้ความคิดมากในการทำงาน
เช่น กรรมกร คนงานรับจ้าง

ผู้ประกอบการ

ถือได้ว่าสำคัญที่สุดในการนำเอาปัจจัยการผลิต
ได้แก่ ที่ดิน ทุน แรงงาน มาดำเนินการผลิต
เป็นผู้ตัดสินใจว่าจะผลิตอะไร
เพื่อใคร ผลิตแบบใด จำนวนเท่าไร
เพื่อให้ได้กำไรสูงสุด

ผู้ประกอบการกิจการขนาดกลางและขนาดย่อม เรียกว่า
SME (Small and Medium Enterprise)



บทที่
04

ประวัติศาสตร์



การนับช่วงความเป็น ทศวรรษ ศตวรรษ และสหัสวรรษ

การนับช่วงเวลาในรูปแบบต่างๆ ช่วยให้เกิดความง่ายต่อการศึกษาประวัติศาสตร์ ซึ่งสามารถแบ่งการนับได้ดังนี้

ทศวรรษ

คือ ช่วงเวลาในรอบ 10 ปี เริ่มต้นนับจากปีที่ลงท้ายด้วยเลข 0 จนถึงเลข 9 เช่น

ปี ค.ศ. 2019 จัดอยู่ในช่วงทศวรรษที่ 2010 คือ ช่วงเวลาระหว่างปี 2010-2019

ปี ค.ศ. 1945 จัดอยู่ในช่วงทศวรรษที่ 1940 คือ ช่วงเวลาระหว่างปี 1940-1949

ปี ค.ศ. 1453 จัดอยู่ในช่วงทศวรรษที่ 1450 คือ ช่วงเวลาระหว่างปี 1450-1459 โดยหลักในการบอกทศวรรษนั้นเพียงแค่ดูที่เลขหลักสิบก็สามารถบอกปีทศวรรษได้

สาระ
น่ารู้

โดยปกติแล้วการบอกทศวรรษมักจะใช้แค่กับปีคริสต์ศักราชเท่านั้น ไม่นิยมใช้กับปีพุทธศักราช

สาระ
น่ารู้

คำที่เราจะได้ยินบ่อยๆ เช่น

- ยุค 90 คือ ช่วงปี ค.ศ. 1990-1999
- ยุค 80 คือ ช่วงปี ค.ศ. 1980-1989

ศตวรรษ

คือ ช่วงเวลาในรอบ 100 ปี เริ่มต้นนับจากปีที่ลงท้ายด้วยเลข 01 และจบลงปีที่ลงท้ายด้วยเลข 00

หลักการนับศตวรรษและสหัสวรรษจะมีความแตกต่างกับการนับทศวรรษตรงที่ในการบอกว่าปีใดจะอยู่ในศตวรรษใด ต้องดูที่เลขหลักร้อยเป็นต้นไป จากนั้นให้บวกเพิ่มไปอีก 1 เช่น



● Lecture สรุปเข้มสังคม ประถม

ปี ค.ศ. 2019 จัดอยู่ในช่วงศตวรรษที่ 21 โดยปี 2019 ให้สังเกตเลขตั้งแต่หลักร้อยเป็นต้นไป นั่นคือตัวเลข 20 (ยี่สิบ) จากนั้นให้บวกเพิ่มไปอีก 1 ($20 + 1 = 21$) จึงได้เป็นศตวรรษที่ 21

ปี ค.ศ. 1945 จัดอยู่ในช่วงศตวรรษที่ 20 โดยปี 1945 ให้สังเกตเลขตั้งแต่หลักร้อยเป็นต้นไป นั่นคือตัวเลข 19 (สิบเก้า) จากนั้นให้บวกเพิ่มไปอีก 1 ($19 + 1 = 20$) จึงได้เป็นศตวรรษที่ 20

ปี ค.ศ. 1453 จัดอยู่ในช่วงศตวรรษที่ 15 โดยปี 1453 ให้สังเกตเลขตั้งแต่หลักร้อยเป็นต้นไป นั่นคือตัวเลข 14 (สิบสี่) จากนั้นให้บวกเพิ่มไปอีก 1 ($14 + 1 = 15$) จึงได้เป็นศตวรรษที่ 15

ปี ค.ศ. 1 (หนึ่ง) จัดอยู่ในช่วงศตวรรษที่ 1 โดยปี 1 (หนึ่ง) ให้สังเกตเลขตั้งแต่หลักร้อยเป็นต้นไป แต่ในที่นี้ไม่มีเลขหลักร้อยจึงมีค่าเป็น 0 (ศูนย์) จากนั้นให้บวกเพิ่มไปอีก 1 ($0 + 1 = 1$) จึงได้เป็นศตวรรษที่ 1

หลักการในการนับปีศตวรรษให้ดูที่เลขตั้งแต่หลักร้อยเป็นต้นไป แล้วบวกเพิ่ม 1 หน่วย แต่ถ้าในกรณีที่บอกแค่ศตวรรษให้นำตัวเลขศตวรรษไปลบด้วย 1 แล้วเติม 00 เป็นปีเริ่มต้น และให้ใส่เลข 99 เป็นปีสุดท้าย (ยกเว้นศตวรรษที่ 1 ที่มีเพียง 99 ปี) เช่น

เกิดจาก $21 - 1 = 20$
จากนั้นเติม 00 ต่อจาก 20 จะได้ 2000

เกิดจาก $21 - 1 = 20$
จากนั้นเติม 99 ต่อจาก 20 จะได้ 2099

ศตวรรษที่ 21 ก็จะมีหมายถึงช่วงเวลาระหว่างปี 2000 - 2099

ศตวรรษที่ 20 ก็จะมีหมายถึงช่วงเวลาระหว่างปี 1900-1999

ศตวรรษที่ 2 ก็จะมีหมายถึงช่วงเวลาระหว่างปี 100-199

ศตวรรษที่ 1 ก็จะมีหมายถึงช่วงเวลาระหว่างปี 1-99

สาระ
น่ารู้

ทำไมต้องเอาเลขประจำหลักร้อยบวกเพิ่ม 1 หน่วย?

เพราะปีที่เริ่มต้นนับศตวรรษคือ ปี ค.ศ. 1 (หนึ่ง) ซึ่งยังไม่มีเลขหลักร้อย และไม่สามารถนับเป็นศตวรรษที่ 0 ได้ เพราะเลขศูนย์ไม่มีค่า เวลาเรานับเลขเราไม่ได้เริ่มนับที่เลข 0 แต่เริ่มนับที่เลข 1 เพราะฉะนั้น แม้เลขหลักร้อยของปี ค.ศ. 1 (หนึ่ง) จะเป็นเลข 0 (ศูนย์) แต่เราก็ยังคงนับเป็นศตวรรษที่ 1 อยู่ดี จึงต้องบวก 1 เข้าไปด้วยนั่นเอง



สหัสวรรษ

คือ ช่วงเวลาในรอบ 1,000 ปี เริ่มต้นนับจากปีที่ลงท้ายด้วยเลข 01 และจบลงปีที่ลงท้ายด้วยเลข 00

หลักการนับสหัสวรรษให้ดูตั้งแต่เลขหลักพันเป็นต้นไป จากนั้นให้บวกเพิ่มไปอีก 1 เช่น

ปี ค.ศ. 2019 จัดอยู่ในช่วงสหัสวรรษที่ 3 โดยสังเกตจากปี 2019 เลขตั้งแต่หลักพันเป็นต้นไปคือเลข 2 (สอง) จากนั้นให้บวกเพิ่มไปอีก 1 ($2 + 1 = 3$) จึงได้เป็นสหัสวรรษที่ 3

ปี ค.ศ. 1945 จัดอยู่ในช่วงสหัสวรรษที่ 2 โดยสังเกตจากปี 1945 เลขตั้งแต่หลักพันเป็นต้นไปคือเลข 1 (หนึ่ง) จากนั้นให้บวกเพิ่มไปอีก 1 ($1 + 1 = 2$) จึงได้เป็นสหัสวรรษที่ 2

ปี ค.ศ. 1453 จัดอยู่ในช่วงสหัสวรรษที่ 2 โดยสังเกตจากปี 1453 เลขตั้งแต่หลักพันเป็นต้นไปคือเลข 1 (หนึ่ง) จากนั้นให้บวกเพิ่มไปอีก 1 ($1 + 1 = 2$) จึงได้เป็นสหัสวรรษที่ 2

ปี ค.ศ. 1 (หนึ่ง) จัดอยู่ในช่วงสหัสวรรษที่ 1 โดยสังเกตจากปี 1 (หนึ่ง) ไม่มีเลขตั้งแต่หลักพันเป็นต้นไป จึงมีค่าเป็น 0 (ศูนย์) จากนั้นให้บวกเพิ่มไปอีก 1 ($0 + 1 = 1$) จึงได้เป็นสหัสวรรษที่ 1

หลักในการนับปีสหัสวรรษให้ดูที่เลขตั้งแต่หลักพันเป็นต้นไป แล้วบวกเพิ่มอีก 1 แต่ถ้านในกรณีทีบอกแค่สหัสวรรษ ให้นำตัวเลขสหัสวรรษไปลบด้วย 1 แล้วเติม 000 เป็นปีเริ่มต้น และให้ใส่เลข 999 เป็นปีลงท้าย (ยกเว้นสหัสวรรษที่ 1 ทีมีเพียง 999 ปี) เช่น

เกิดจาก $3 - 1 = 2$
จากนั้นเติม 000 ต่อจาก 2 จะได้ 2000

เกิดจาก $3 - 1 = 2$
จากนั้นเติม 999 ต่อจาก 2 จะได้ 2999

สหัสวรรษที่ 3 ทีจะหมายถึงช่วงเวลาระหว่างปี 2000 - 2999

สหัสวรรษที่ 2 ทีจะหมายถึงช่วงเวลาระหว่างปี 1000 - 1999

สหัสวรรษที่ 1 ทีจะหมายถึงช่วงเวลาระหว่างปี 1 - 999



หลักฐานทางประวัติศาสตร์

หลักฐานทางประวัติศาสตร์ ตามทฤษฎีแล้วคือ “ร่องรอยการกระทำ การพูด การเขียน การประดิษฐ์ การอยู่อาศัยของมนุษย์ มีมากกว่าสิ่งที่ปรากฏอยู่ภายนอก เช่น ความคิดอ่าน โลกทัศน์ ความรู้สึก ประเพณี การปฏิบัติของมนุษย์ในอดีต ความรู้สึกของคนในปัจจุบัน สิ่งที่มนุษย์จับต้องและทิ้งร่องรอยไว้ กล่าวได้ว่า อะไรก็ตามที่มาเกี่ยวพันกับมนุษย์ หรือที่มนุษย์เข้าไปเกี่ยวพัน สามารถใช้เป็นหลักฐานทางประวัติศาสตร์ได้ทั้งสิ้น”

จึงสรุปได้ว่า หลักฐานทางประวัติศาสตร์ คือ ร่องรอยการกระทำของมนุษย์ในอดีต ที่ไม่ใช่แค่ดูภายนอก แต่ต้องดูถึงคุณค่าภายในด้วย หลักฐานทางประวัติศาสตร์ จะบอกเราได้ว่ามนุษย์ในอดีตเคยทำอะไรมาบ้าง ซึ่งผู้ศึกษามีหน้าที่ตีความจากหลักฐานเหล่านั้นว่า มันบอกเรื่องราวอะไรกับเราบ้าง และยิ่งหลงเหลืออยู่เพื่อให้เราทราบเหตุการณ์ในอดีตที่เกิดขึ้น

การแบ่งหลักฐานทางประวัติศาสตร์

1. แบ่งตามลายลักษณ์อักษร

1.1 **หลักฐานที่เป็นลายลักษณ์อักษร** คือ หลักฐานที่มีร่องรอยการขีดเขียน หรือ สิ่งที่มีตัวหนังสือหรือตัวอักษรอยู่บนสิ่งนั้น เช่น

- จารึกต่างๆ
- พงศาวดาร คือ บันทึกเหตุการณ์ของประเทศ และของผู้นำประเทศ ส่วนมากมีลักษณะเป็นหนังสือเล่ม เช่น พระราชพงศาวดารกรุงศรีอยุธยา
- จดหมายเหตุ คือ กระจายที่บันทึกเหตุการณ์ต่างๆ ผู้บันทึกอาจเป็นคนทั่วไป หรือหน่วยงานก็ได้ใช้เป็นเอกสารอ้างอิงในอนาคต เช่น จดหมายเหตุลาลูแบร์ บางกอกเรคคอร์ด หนังสือพิมพ์ภาษาไทยเล่มแรก



● Lecture สรุปเข้มสังคม ประถม



ศิลาจารึก



ศิลาโรเซตตา
ที่ประเทศอียิปต์



เสาโอศภของพระเจ้า
อโศกมหาราช

ตัวอย่างหลักฐานข้างต้นเป็นหลักฐานที่มักถูกกล่าวถึงบ่อยๆ แต่ความเป็นจริงหลักฐานที่เป็นลายลักษณ์อักษรสามารถมิได้อีกมากมาย ไม่ว่าจะเป็นป้ายโฆษณาต่างๆ หนังสือพิมพ์ หรือบันทึกต่างๆ ทั้งนี้ขึ้นอยู่กับผู้ศึกษาว่าจะศึกษาในหัวข้อใด และเลือกใช้หลักฐานใดบ้าง

- 1.2 หลักฐานที่ไม่เป็นลายลักษณ์อักษร** คือ ร่องรอยหลักฐานที่ไม่มีตัวหนังสือหรือตัวอักษรอยู่เลย เช่น
- ข้างของเครื่องใช้โบราณต่างๆ
 - สถานที่ ประตูทางเข้าวัด อาคาร บ้านเรือน
 - รูปปั้น ประติมากรรมต่างๆ
 - ภาพถ่ายต่างๆ

2. แบ่งตามความสำคัญ

- 2.1 หลักฐานขั้นต้น หรือหลักฐานปฐมภูมิ** คือ หลักฐานที่เกิดขึ้นในเหตุการณ์นั้นๆ หรือถูกบันทึกโดยผู้ที่เกี่ยวข้องกับเหตุการณ์นั้นๆ โดยตรง เป็นหลักฐานที่มีความน่าเชื่อถือที่สุด เช่น
- หนังสือพิมพ์ที่กล่าวถึงเหตุการณ์หนึ่ง
 - เสียงบันทึก
 - ภาพถ่าย
 - เสื้อผ้าของผู้อยู่ในเหตุการณ์
 - ภาพยนตร์ วีดีโอ

- 2.2 หลักฐานขั้นรอง หรือหลักฐานทุติยภูมิ** คือ หลักฐานที่ไม่ได้เกิดขึ้นในเหตุการณ์นั้นๆ หรือไม่ได้ถูกบันทึกโดยบุคคลที่เกี่ยวข้องกับเหตุการณ์นั้นโดยตรง แต่เป็นการนำเอาข้อมูลมาเรียบเรียงใหม่ในภายหลัง อาจมีการแต่งเติมความคิดเห็นลงไปด้วย จึงเป็นหลักฐานที่มีความน่าเชื่อถือน้อยกว่าหลักฐานขั้นต้น แต่มีข้อดีคือ เป็นหลักฐานที่สามารถศึกษาได้ง่าย เพราะมีการจัดหมวดหมู่และสรุปประเด็นมาเรียบร้อยแล้ว เช่น



บทที่
05

ภูมิศาสตร์



ความหมายของภูมิศาสตร์

ภูมิศาสตร์ คือ ศาสตร์ทางด้านพื้นที่และบริเวณต่างๆ บนพื้นผิวโลก เป็นวิชาที่ศึกษาปรากฏการณ์ทางกายภาพและมนุษย์ ที่เกิดขึ้น ณ บริเวณที่ทำการศึกษารวมไปถึงสิ่งแวดล้อมที่อยู่บริเวณโดยรอบ หรือเป็นวิชาที่ศึกษาถึงความสัมพันธ์ระหว่างสิ่งแวดล้อมทางธรรมชาติกับสังคมที่ปรากฏในดินแดนต่างๆ ของโลก

แผนที่

คือ รูปจำลองบริเวณหนึ่ง ซึ่งมีการแสดงความสัมพันธ์ขององค์ประกอบต่างๆ ที่อยู่บนพื้นโลก



เทคนิค
การจำ

แผนที่คือ สิ่งที่ถูกสร้างขึ้น - เพื่อแสดงสิ่งที่ปรากฏบนโลก - ลงบนพื้นราบ - ด้วยการย่อส่วนให้เล็กลง

แผนที่เป็นเครื่องมือที่อำนวยความสะดวกในการทำกิจกรรมต่างๆ ของมนุษย์ เช่น การวางแผนเมือง การวางแผนการเดินทาง การสำรวจทรัพยากร หรือแสดงข้อมูลต่างๆ ตามแต่ผู้สร้างแผนที่ต้องการ

ชนิดของแผนที่

การแบ่งชนิดของแผนที่สามารถแบ่งได้หลากหลายรูปแบบ ดังนี้

จำแนกตามลักษณะของแผนที่

1. **แผนที่กายภาพ** : เป็นแผนที่ที่แสดงข้อมูลความสูง-ต่ำของภูมิประเทศ สามารถบอกได้ว่าพื้นที่ใด ลักษณะภูมิประเทศอย่างไร เช่น เป็นที่ราบ ที่ราบสูง เนินเขา หรือเป็นภูเขา โดยมักแสดงข้อมูลด้วยสีต่างๆ ตามระดับความสูง



● Lecture สรุปเข้มสังคม ประถม



แผนที่กายภาพแสดงภูมิประเทศของทวีปยุโรป โดยกำหนดให้พื้นที่
สีน้ำตาลเป็นพื้นที่ที่มีความสูงหรือภูเขา พื้นที่สีเขียวเป็นที่ราบ พื้นที่สีฟ้าเป็น
พื้นน้ำที่มีระดับความลึกที่แตกต่างกัน

2. **แผนที่เฉพาะเรื่อง** : เป็นแผนที่ที่แสดงข้อมูลที่มีความเฉพาะเจาะจงในเรื่องใด
เรื่องหนึ่ง เช่น แผนที่แสดงภูมิอากาศ แผนที่แสดงตำแหน่งของวัด
ในกรุงเทพมหานคร แผนที่แสดงปริมาณน้ำฝน แผนที่แสดงอาณาเขตจังหวัด
แผนที่ท่องเที่ยว





แผนที่เฉพาะเรื่อง ที่แสดงข้อมูลสถานที่สำคัญของเซนต์พอล รัฐมินนิโซตา ประเทศสหรัฐอเมริกา

3. **แผนที่เล่ม** : หรือเรียกอีกชื่อว่า **แอตลาส (ATLAS)** มีลักษณะเป็นหนังสือที่รวบรวมแผนที่ชนิดต่างๆ ไว้ในเล่มเดียวกัน



แผนที่เล่ม