

# สารบัญ

## บทที่ 1 เสียงในภาษาไทย

---

ความหมายและประเภทของภาษา	10
เสียงในภาษาไทย	10
- เสียงสระ	10
- เสียงพยัญชนะ	13
- เสียงวรรณยุกต์	16
ครุ-ลหุ	19
คำเป็น-คำตาย	20

## บทที่ 2 พยางค์และคำ

---

ความหมายและความแตกต่างระหว่างพยางค์กับคำ	23
โครงสร้างพยางค์	23
พยางค์ปิด-พยางค์เปิด	23
คำน่อง	24
- คำน่องรูป	24
- คำน่องเสียง	24
- คำน่องรูป-น่องเสียง	25
- คำน่องความหมาย	25

## บทที่ 3 ชนิดของคำ

---

คำนาม	27
คำสรรพนาม	29
คำกริยา	31
คำช่วยกริยา	34
คำวิเศษณ์	34
คำที่เกี่ยวกับจำนวน	36
คำบอกกำหนด	37

คำบุพบท	38
คำเชื่อม	39
คำลงท้าย	41
คำอุทาน	41
คำปฏิเสธ	42

#### บทที่ 4 วลีและประโยค

---

วลีหรือกลุ่มคำ	45
ประโยค	48
- โครงสร้างประโยค	48
- ลักษณะของประโยค	49
- ชนิดของประโยคแบ่งตามโครงสร้าง	50
- เจตนาของประโยค	51
- ประโยคกักรวม	51
- ประโยคสำนวนต่างประเทศ	52

#### บทที่ 5 การสร้างคำในภาษาไทย

---

คำมูล	54
คำประสม	55
คำซ้อน	55
คำซ้ำ	56

#### บทที่ 6 คำไทยแท้และคำภาษาต่างประเทศในภาษาไทย

---

คำไทยแท้	58
คำภาษาต่างประเทศในภาษาไทย	59
- ภาษาบาลี-สันสกฤต	59
- ภาษาเขมร	62
- ภาษาอังกฤษ	63
- คำภาษาต่างประเทศอื่นๆ ในภาษาไทย	64

## บทที่ 7 การสมาส

---

การสมาสที่ไม่มีการกลมกลืนเสียง	66
การสมาสที่มีการกลมกลืนเสียง	67
- สระสนธิ	67
- นัยุชนะสนธิ	69
- นฤคหิตสนธิ	69

## บทที่ 8 ภาษานูด ภาษาเขียน และระดับภาษา

---

ภาษานูด	72
ภาษาเขียน	72
ระดับภาษา	72

## บทที่ 9 ราชาศัพท์

---

ราชาศัพท์	76
- ราชาศัพท์ที่ใช้กับพระบรมวงศานุวงศ์	76
- ราชาศัพท์ที่ใช้กับพระภิกษุสามเณร	82
คำสุภาพ	83

## บทที่ 10 ส่วนวน สุภาษิต คำพังเพย

---

ตัวอย่างส่วนวนที่ควรรู้	86
-------------------------	----

## บทที่ 11 คำคม คำขวัญ คติพจน์

---

คำคม	95
คำขวัญ	95
คติพจน์	96

## บทที่ 12 ไวยาหารการเขียน

---

บรรยายไวยาหาร	98
พรรณนาไวยาหาร	98
เทศนาไวยาหาร	99

สาชกโวหาร	99
อุปมาโวหาร	100

### บทที่ 13 การเขียนเรียงความ การเขียนย่อความ การเขียนจดหมาย

การเขียนเรียงความ	102
การเขียนย่อความ	104
การเขียนจดหมาย	106

### บทที่ 14 การประชุม

ตำแหน่งและหน้าที่ในที่ประชุม	115
มารยาทการประชุม	115
คำศัพท์ที่เกี่ยวกับการประชุม	116

### บทที่ 15 การใช้ жанุกรม

жанุกรม	119
การใช้ жанุกรม	119

### บทที่ 16 ข้อเท็จจริงและข้อคิดเห็น

ข้อเท็จจริง	123
ข้อคิดเห็น	123
- ทรรศนะ	125

### บทที่ 17 วรรณคดี

ความรู้เบื้องต้นเกี่ยวกับวรรณคดี	128
- ประเภทของวรรณคดี	128
- คุณค่าของวรรณคดี	129
- ความเชื่อต่างๆ ที่พบในวรรณคดีไทย	129
วรรณคดีลัป	130
- การเล่นเสียง	130
- การเล่นคำ	132

- โวหารภานพจน์	135
- รสวรรณคดี	139

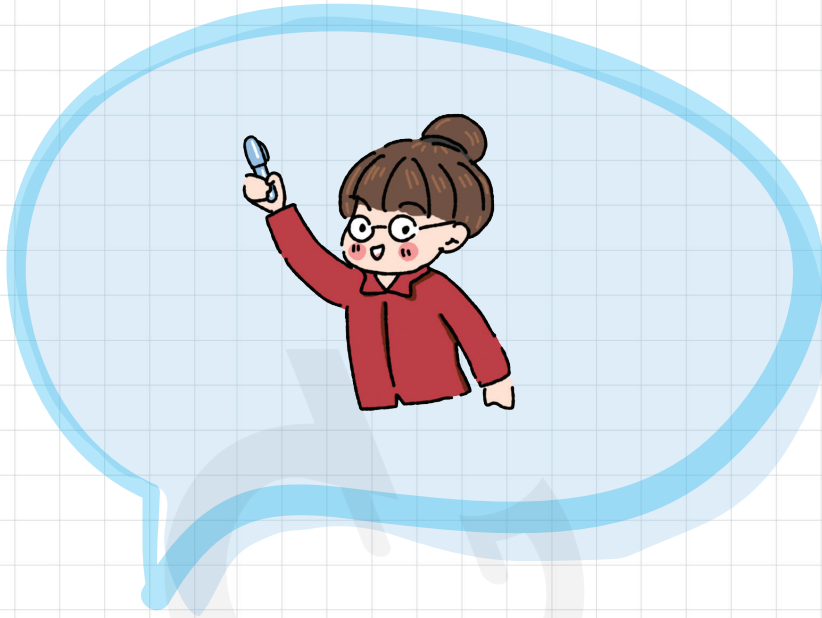
## บทที่ 18 ลักษณะคำประพันธ์

---

กลอน	141
- ลักษณะโดยทั่วไปของกลอน	141
- แผนผังกลอนแปด	142
กาพย์	143
- ลักษณะโดยทั่วไปของกาพย์	143
- แผนผังกาพย์ยานี 11	144
- แผนผังกาพย์ฉบัง 16	145
- แผนผังกาพย์สุรางคนางค์ 28	146
- กาพย์ห่อโคลง	147
โคลง	148
- แผนผังโคลงสี่สุภาพ	148
ร่าย	149
- แผนผังร่ายสุภาพ	149

ประวัตินักเขียน	150
-----------------	-----

GANBASSE



บทที่ 1

# เสียงในภาษาไทย

- ความหมายและประเภทของภาษา
- เสียงในภาษาไทย
  - เสียงสระ
  - เสียงพยัญชนะ
  - เสียงวรรณยุกต์
- ครุ-ลหุ
- คำเป็น-คำตาย

# ความหมายและประเภทของภาษา

- ภาษา เป็นเครื่องมือในการสื่อสารของมนุษย์ เกิดขึ้นและพัฒนาไปพร้อมกับมนุษย์
- ภาษาแบ่งออกเป็น 2 ประเภท
  1. วจนภาษา ภาษาที่พูดโดยใช้เสียง หรือภาษาเขียนที่ใช้ตัวอักษรแทนคำพูด
  2. อวจนภาษา กริยา ทำทาง สัญลักษณ์ต่างๆ ที่ใช้ในการสื่อสารแทนการพูด หรือการเขียน
- ภาษาประกอบขึ้นจากหน่วยเล็กไปหน่วยใหญ่  
เสียง → พยางค์ → คำ → กลุ่มคำ → ประโยค

## เสียงในภาษาไทย

เสียงในภาษาไทย ประกอบด้วย เสียงสระ เสียงพยัญชนะ และเสียงวรรณยุกต์

### เสียงสระ

เสียงสระ หรือเสียงแท้

เสียงแท้ เพราะเปล่งจากลำคอ ไม่ถูกสกัดกั้น

เสียงสระในภาษาไทยมี 21 เสียง โดยแบ่งเป็นสระเดี่ยว 18 เสียง และสระประสม 3 เสียง

1. สระเดี่ยว 18 เสียง แบ่งได้ดังนี้

เสียงสั้น 9 เสียง	อะ	อิ	อี	อุ	เอะ	แอะ	โอะ	เอะ	เออะ
เสียงยาว 9 เสียง	อา	อิ	อี	อุ	เอ	แอ	โอ	ออ	เออ

2. สระประสม 3 เสียง ได้แก่ เอีย เอือ อัว

สระประสมเกิดจากการประสมกันของสระเดี่ยว 2 เสียง ดังตาราง

อี + อา	เอีย
อือ + อา	เอือ
อู + อา	อัว

นักภาษาศาสตร์ไม่นับ เอียะ เอือะ อิวะ เป็นสระประสม  
เนื่องจากสามารถใช้สระประสมเสียงยาวแทนได้

สระประสม ท่องไว้ว่า “เมียบ เขื่อ ัว”

สระเกิน 8 เสียง ได้แก่ อำ ไอ ใอ เอา ฤ ฎา ฎ ฎา  
ไม่นับเป็นเสียงสระ เพราะมีเสียงซ้ำกับสระเดี่ยวและมี  
เสียงพยัญชนะแทรกอยู่ จึงถือว่าเป็นพยางค์โดยสมบูรณ์

อะ + /ม/	อำ	/ร/ + อี	ฤ
อะ + /ย/	ไอ	/ร/ + อือ	ฎา
อะ + /บ/	ใอ	/ล/ + อี	ฎ
อะ + /ว/	เอา	/ล/ + อือ	ฎา



## รูปสระในภาษาไทย 21 รูป

รูปสระ	ชื่อเรียก	รูปสระ	ชื่อเรียก
-ะ	วิสรรชนีย์	โ-	ไม้โ
-า	ลากข้าง	เ-	ไม้เ
-ิ	นินท์อิ	ไ-	ไม้เ
-ุ	ฝนทอง	อ	ตัวอ
-ึ	ฟันหนู	อ๑	ตัวอ๑
-ื	นฤคหิต, หยาดน้ำค้าง	อ๒	ตัวอ๒
-ุ	ตีนเหยียด	อ๓	ตัวอ๓
-ู	ตีนคู้	อ๔	ตัวอ๔
-เ	ไม้หน้า	ย	ตัวย
-็	ไม้หันอากาศ, ไม้ขีด	ว	ตัวว
-๋	ไม้ไต่คู้		

### ตัวอย่างการประกอบรูปสระ

สระ เื่อ ประกอบด้วยรูปสระ 4 รูป ดังนี้ ไม้หน้า + นินท์อิ + ฝนหนู + ตัวอ

สระ แ- ประกอบด้วยรูปสระ 2 รูป ดังนี้ ไม้หน้า + ไม้หน้า

สระลดรูป คือ รูปสระหายไป เช่น คน รูปสระ -ะ หายไป

สระเปลี่ยนรูป คือ รูปสระเปลี่ยน เช่น ฝน รูปสระ -ะ เปลี่ยนเป็น -ึ

## เสียงพยัญชนะ

เสียงพยัญชนะ หรือเสียงแปร

เปล่งออกมาแล้วกระทบกับอวัยวะในช่องปากจึงแปรเป็นเสียงต่างๆ

พยัญชนะไทย มี 44 รูป 21 เสียง เสียงน้อยกว่ารูปเพราะบางรูปเสียงซ้ำกัน ดังตาราง

เสียง	รูป	เสียง	รูป
/ก/	ก	/ฟ/	ฝ ฟ
/ค/	ข ข ค ค ฅ	/ม/	ม
/ง/	ง	/ร/	ร
/จ/	จ	/ล/	ล ฬ
/ช/	ฉ ช ฌ	/ว/	ว
/ซ/	ซ ศ ษ ส	/ฮ/	ห ฮ
/ย/	ญ ย	/อ/	อ
/ด/	ฎ ด		
/ต/	ฏ ต		
/ท/	ฐ ฑ ฒ ถ ฑ ฑ		
/น/	ณ น		
/บ/	บ		
/ป/	ป		
/พ/	ผ พ ภ		



เสียงพยัญชนะในภาษาไทยแบ่งออกเป็น 2 ประเภท ได้แก่ พยัญชนะต้น และพยัญชนะท้าย

1. พยัญชนะต้น สามารถแบ่งได้อีก 2 ประเภท ดังนี้

1.1 พยัญชนะต้นเดี่ยว คือ พยัญชนะต้นที่ออกเสียงเดียว ได้แก่

1) อักษรตัวเดียว : รูปตัวเดียว ออกเสียงเดียว เช่น

“น่อ” ออกเสียง /น/

“แม่ม” ออกเสียง /ม/

“บ้าน” ออกเสียง /บ/

2) อักษรนำ : รูป 2 ตัว ออกเสียงเดียว เช่น

“หมา” รูป หม ออกเสียง /ม/

“อย่า” รูป อย ออกเสียง /ย/

“หวาน” รูป หว ออกเสียง /ว/

3) อักษรควบไม่แท้ : รูป 2 ตัว ออกเสียงเดียว

- ไม่ออกเสียง /ร/ เช่น

“จริง” รูป จร ออกเสียง /จ/

“สร้อย” รูป สร ออกเสียง /ซ/

- ออกเสียงเป็นอย่างอื่น เช่น

“ทราย” รูป ตร ออกเสียง /ซ/

“ทรุด” รูป ตร ออกเสียง /ซ/

1.2 พยัญชนะต้นคู่ (หรือพยัญชนะกล้ำ) คือ พยัญชนะต้นที่ออกเสียงพยัญชนะ

2 เสียงพร้อมกัน

- อักษรควบแท้ : รูป 2 ตัว ออกเสียง 2 เสียงพร้อมกัน ถ้าออกไม่พร้อมกัน ไม่ใช่ควบแท้

อักษรควบแท้ในภาษาไทย มี 11 เสียง ดังนี้

/ตร/ เช่น ตรวจ ตรัง

/นร/ เช่น เนระ นราว

/นล/ เช่น นลอย นลาด

/ปร/ เช่น ปราบ ปรับ

/ปล/ เช่น เปลี่ยน ปลาย

/กร/ เช่น กราบ กรวด

/กล/ เช่น กลับ เกลี้ยง

/กว/ เช่น กวาง ไกว

/คร/ เช่น ครู ครี

/คล/ เช่น คลอด คลำ

/คว/ เช่น ควาย ขวาน

อย่าลืม! /คว/ /ขว/ คือเสียงเดียวกัน

ระวัง!

บางคำหน้าตาเหมือนควบแท้ แต่ไม่ใช่ เพราะพยัญชนะ  
ไม่ได้ออกเสียงร่วมนกัน

เช่น กวี อ่านว่า กะ-วี

นกปรอด อ่านว่า นก-ปะ-หรอด

พละ อ่านว่า นะ-ละ

ควร อ่านว่า ควน

## 2. พยัญชนะท้าย หรือเสียงตัวสะกดในภาษาไทย มีดังนี้

2.1 พยัญชนะท้ายหน่วยเสียง /ก/ เช่น

ปาก เลข นาค เมฆ จักร สมัคร

2.2 พยัญชนะท้ายหน่วยเสียง /บ/ เช่น

แบบ กราฟ รูป ภาพ โลก

2.3 พยัญชนะท้ายหน่วยเสียง /ด/ เช่น

เปิด เสรี บวช กัษ กฏ ปรากฏ อิฐ ครุฑ จิต

บัตร ญาติ เหตุ อสังหาร์ รถ ประเภท โทรทัศน์ เน็ต โทษ โอกาส

2.4 พยัญชนะท้ายหน่วยเสียง /น/ เช่น

บ้าน เชิญ คุณ เพชร กาน วาท

2.5 พยัญชนะท้ายหน่วยเสียง /ม/ เช่น

ตาม กรรม ดำ รำ (สระอำ เป็นสระเกิน มีเสียง /ม/ แทรกอยู่)

2.6 พยัญชนะท้ายหน่วยเสียง /ย/ เช่น

กาย นิสัย ใจ ไส้ (สระไอและสระเออ เป็นสระเกิน มีเสียง /ย/ แทรกอยู่)

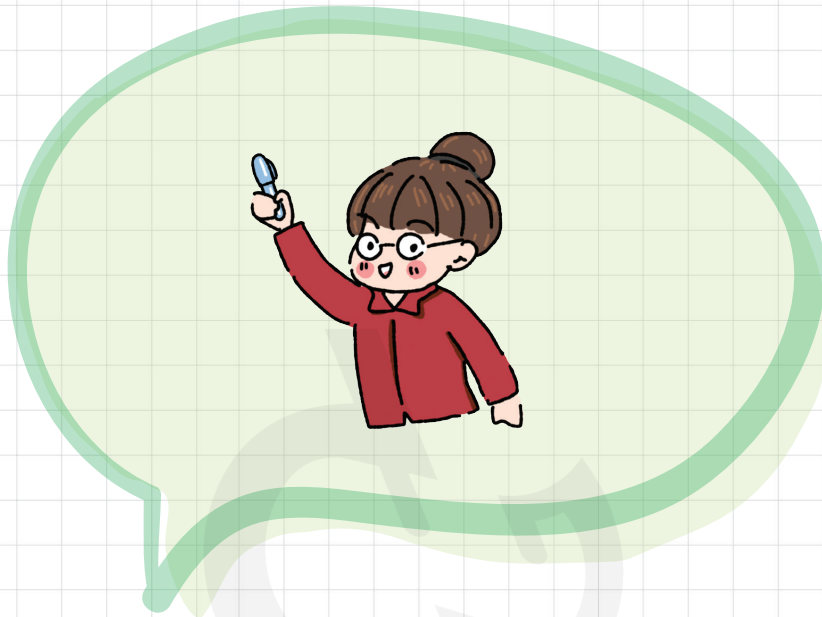
2.7 พยัญชนะท้ายหน่วยเสียง /ว/ เช่น

สาว แก้ว เรา เต่า (สระเอา เป็นสระเกิน มีเสียง /ว/ แทรกอยู่)

2.8 พยัญชนะท้ายหน่วยเสียง /ง/ เช่น

ชง สร้าง

รูปพยัญชนะที่ไม่สามารถเป็นตัวสะกดได้มี 7 รูป คือ  
จ ฉ ช ฆ ห อ และ ฮ



บทที่ 3

## ชนิดของคำ

- คำนาม
- คำสรรพนาม
- คำกริยา
- คำช่วยกริยา
- คำวิเศษณ์
- คำที่เกี่ยวกับจำนวน
- คำบอกกำหนด
- คำบุพบท
- คำเชื่อม
- คำลงท้าย
- คำอุทาน
- คำปฏิเสธ

# ชนิดของคำ

คำในภาษาไทยจำแนกเป็น 12 ชนิด ได้แก่ คำนาม คำสรรพนาม คำกริยา คำช่วยกริยา คำวิเศษณ์ คำที่เกี่ยวกับจำนวน คำบอกกำหนด คำบุพบท คำเชื่อม คำลงท้าย คำอุทาน และ คำปฏิเสธ

## 1. คำนาม

คำที่ใช้เรียกคน สัตว์ สิ่งของ สถานที่ สิ่งที่มีชีวิต สิ่งที่ไม่มีชีวิต ทั้งรูปธรรมและนามธรรม คำนามแบ่งออกเป็น 4 ชนิด ดังนี้

1. คำนามสามัญ ( सामानยนาม ) คือ คำนามทั่วไปที่ใช้เรียกสิ่งต่างๆ ไม่เฉพาะเจาะจง เช่น คน (ไม่ชี้เฉพาะว่าคนไหน)

สวนสาธารณะ (ไม่ชี้เฉพาะว่าสวนไหน)

2. คำนามวิสามัญ ( วิ सामานยนาม ) คือ คำนามที่ชี้เฉพาะเจาะจง เช่น อดีตน (ชื่อคน เฉพาะเจาะจงว่าคนไหน)

สวนจตุจักร (ชื่อสวนสาธารณะ เฉพาะเจาะจงว่าสวนไหน)

3. ลักษณะนาม คือ คำนามที่ใช้บอกลักษณะของคำนามหรือคำกริยาที่อยู่ข้างหน้า

เช่น พระสงฆ์ 1 รูป

พระพุทธรูป 1 องค์

ช้างป่า 1 ตัว

ช้างบ้าน 1 เชือก

ดินสอ 1 แท่ง

ปากกา 1 ด้าม

ลักษณะนามสามารถใช้อธิบายหมวดหมู่ บอกกลุ่มของคำนาม

เช่น กองหนังสือ

กลุ่มนักเรียน

ฝูงนก

โหลงช้าง

หากนิยามตามหลักภาษาของนระยาอุปกิตศิลปสาร เรียกว่า สมุหนาม แต่ปัจจุบัน ในหนังสือบรรทัดฐานภาษาไทยจัดเป็นลักษณะนาม

4. อาการนาม คือ คำนามที่แสดงสิ่งที่เป็นนามธรรม ทั้งทางกายและวาจา แสดงความรู้สึกทางจิตใจ มีคำว่า “การ” และ “ความ” นำหน้า  
เช่น การเรียน การวิ่ง ความอดทน ความรัก

อาการนาม “การ” และ “ความ” จะนำหน้าคำกริยาและคำวิเศษณ์

ถ้าคำที่ตามมาไม่ใช่คำกริยาหรือคำวิเศษณ์ ก็จะเป็นวิสามานยนาม ไม่ใช่ อาการนาม  
เช่น การบ้าน การไฟฟ้า ความแบ่ง ความอาญา

### หน้าที่ของคำนาม

1. คำนามทำหน้าที่เป็นประธานของประโยค  
เช่น นักเรียนอ่านหนังสือ “นักเรียน” เป็นผู้กระทำหนังสือโดยการอ่าน  
แมวกินปลา “แมว” เป็นผู้กระทำปลาโดยการกิน
2. คำนามทำหน้าที่เป็นกรรม (ผู้ถูกกระทำ)  
เช่น นักเรียนอ่านหนังสือ “หนังสือ” ถูกนักเรียนกระทำโดยการอ่าน  
แมวกินปลา “ปลา” ถูกแมวกกระทำโดยการกิน  
हनอนถูกนกจับ “हनอน” ถูกนกกระทำโดยการจับ  
ตาลซื้อดอกไม้ให้แตง  
“ดอกไม้” ถูกตาลกระทำโดยการซื้อ “ดอกไม้” ทำหน้าที่เป็น “กรรมตรง”  
“แตง” ผู้ที่ได้รับผลจากการซื้อดอกไม้ของตาล “แตง” ทำหน้าที่เป็น “กรรมรอง”

กรรมตรง คือ ผู้ที่ถูกกระทำโดยตรง  
กรรมรอง คือ ผู้ที่ได้รับผลจากการกระทำ

กรรมตรงเป็นสิ่งของ กรรมรองเป็นบุคคล

3. คำนามทำหน้าที่ขยายคำนามอื่น ให้ชัดเจนยิ่งขึ้น  
เช่น ฝ่าย นักเรียนชั้นมัธยมศึกษาปีที่ 3 สามารถเล่นเปียโนได้  
“นักเรียนชั้นมัธยมศึกษาปีที่ 3” ขยายคำนาม “ฝ่าย”

ประเทศไทย เมืองแห่งรอยยิ้ม เป็นประเทศที่ฉันรัก  
“เมืองแห่งรอยยิ้ม” ขยายคำนาม “ประเทศไทย”

4. คำนามทำหน้าที่เป็นส่วนเติมเต็ม

เช่น แชมป์เป็นนักดนตรี

“แชมป์” ไม่ได้ทำอะไร “นักดนตรี”

“นักดนตรี” จึงไม่ใช่กรรม แต่เป็นส่วนเติมเต็ม

เขาคือยอดมนุษย์

“เขา” ไม่ได้ทำอะไร “ยอดมนุษย์”

“ยอดมนุษย์” จึงไม่ใช่กรรม แต่เป็นส่วนเติมเต็ม

แต่ถ้าประโยค “เขาชอบยอดมนุษย์”

“ยอดมนุษย์” ประโยคนี้จะเป็น “กรรม”

เพราะถูก “เขา” กระทำ



## 2. คำสรรพนาม

คำที่ใช้เรียกแทนคำนาม คำสรรพนามแบ่งออกเป็น 5 ชนิด ดังนี้

1. คำบุรุษสรรพนาม คือ สรรพนามที่ใช้แทนผู้พูด คู่สนทนา และบุคคลที่กล่าวถึง แบ่งออกเป็น 3 บุรุษ

1.1 สรรพนามบุรุษที่ 1 แทนตัวผู้พูด เช่น ดิฉัน กระผมหนู ข้าพเจ้า

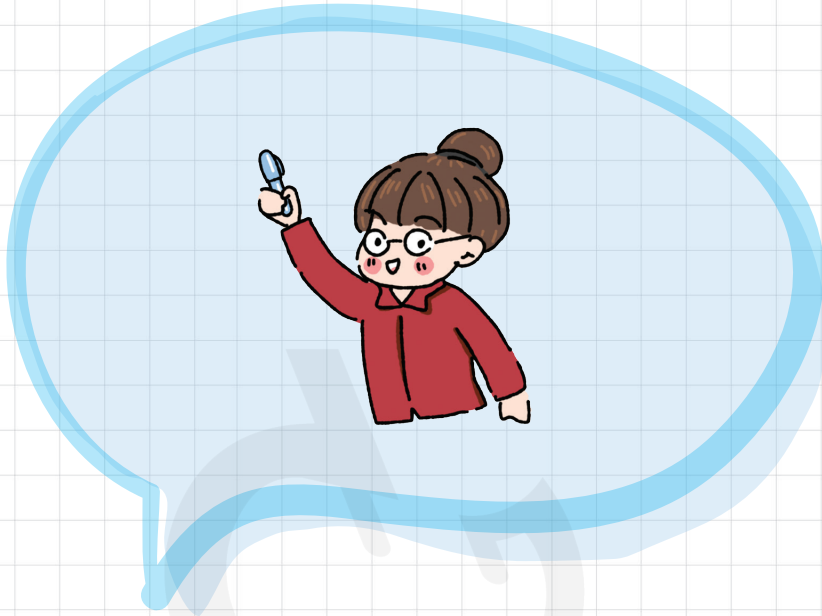
1.2 สรรพนามบุรุษที่ 2 แทนคู่สนทนา เช่น เธอ คุณ แก นาย

1.3 สรรพนามบุรุษที่ 3 แทนบุคคลที่กล่าวถึง เช่น หล่อน เขา ท่าน มัน

เขาหัวท้าวแล้วนะ ตัวเองจะไปด้วยกันไหม

“เขา” ในประโยคนี้เป็นสรรพนามบุรุษที่ 1 ไม่ใช่บุรุษที่ 3 เพราะเรียกแทนตัวผู้พูด เพราะฉะนั้นการนิยามถือว่าเป็นบุรุษใด ต้องนิยามบริบทของประโยคด้วย ระวังโดนหลอกนะ :)





บทที่ 5

# การสร้างคำ ในภาษาไทย

- คำมูล
- คำประสม
- คำซ้อน
- คำซ้ำ

## คำมูล

- คำที่มีความหมายชัดเจนในตัวเอง มีนัยงค์เดียวหรือหลายนัยงค์ก็ได้ เช่น บ้าน ฟ้า น้ำ เวลา สะพาน
- คำมูลเป็นคำไทย หรือคำที่มาจากภาษาอื่นก็ได้ เช่น สบู่ (โปรตุเกส) กระบือ (เขมร) สไตล์ (อังกฤษ)
- คำมูลแยกนัยงค์ไม่ได้ ถ้าแยกจะมีความหมายไม่ครบทุกนัยงค์ หรือถ้ามีความหมาย ความหมายของนัยงค์ก็ไม่เกี่ยวข้องกับความหมายของคำ เช่น อาหาร กะลาลี สีกา

นา / พิ / กา  
มีความหมาย / ไม่มีความหมาย / มีความหมาย  
นาฬิกา เป็นคำมูล เพราะแยกแล้วมีความหมายไม่ครบทุกนัยงค์

GANBATTE  
อา / หาร  
มีความหมาย / มีความหมาย  
อาหาร เป็นคำมูล ถึงแม้แยกแล้วจะมีความหมายทั้ง 2 นัยงค์ แต่ความหมายของคำไม่มีเค้าของความหมายแต่ละนัยงค์

## คำประสม

- คำที่เกิดจากการนำคำมูลที่มีความหมายต่างกันมาประสมกันและเกิดเป็นคำใหม่  
เช่น ตู + เย็น = ตูเย็น

ปาก + หวาน = ปากหวาน

- คำประสมแยกคำแล้วมีความหมาย แต่ต้องระวังคำประสมที่เกิดจากคำมูลหลายนยางค์  
เช่น สะพานลอย เป็นคำประสม

เกิดจากคำว่า สะพาน + ลอย

บางคนแยกนยางค์เป็น สะ / นาน / ลอย แล้วตอบว่าเป็นคำมูล ซึ่ง

ผิด!!!

- คำที่ขึ้นต้นด้วย เครื่อง ของ ชาว ช่าง นัก ที่ เป็นคำประสม

เช่น เครื่องเงิน เครื่องดนตรี ของเล่น ของไหว้ ชาวนา ชาวบ้าน นักเรียน นักเลง  
ที่นอน ที่ดิน

สังเกตดีๆ ว่าเป็นคำประสมหรือวลีกันแน่



คำประสม เติมคำแทรกไม่ได้

วลี เติมคำแทรกได้

ลูกเสือ (Scout) เป็นคำประสม

ลูกเสือ ที่หมายถึงลูกของเสือ เป็นวลี

## คำซ้อน

คำซ้อน แบ่งออกเป็น 2 ชนิด ดังนี้

1. คำซ้อนเนื้อความหมาย คือ การนำคำมูลที่มีความหมายเหมือนกัน ใกล้เคียงกัน หรือตรงกันข้าม มาซ้อนกันทำให้เกิดคำใหม่
  - เหมือนกัน เช่น เสื้อสาด บ้านเรือน นิ่งเฉย
  - ใกล้เคียงกัน เช่น ลูกหลาน แหลมคม ทุบตี
  - ตรงกันข้าม เช่น สูงต่ำ เท็จจริง คิดหน้าคิดหลัง

2. คำซ้อนเมื่อเสียง เกิดจากคำที่มีเสียงใกล้เคียงกันมาซ้อนกัน โดยที่ไม่คำนึงถึงความหมาย เช่น สุสี เตะและตะ วิตวาอาราม

## คำซ้ำ

- คำที่เกิดจากการซ้ำเสียงคำมูลคำเดียวกัน เช่น กล้วยๆ เด็กๆ ชั้นๆ หนู่มๆ สาวๆ
- การเขียนคำซ้ำในบทประพันธ์ไม่ใช่มีขมก (ๆ) เช่น  
    เรื่อยเรื่อยมาเรียงเรียง      นกบินเฉียงไปทั้งหมู่  
    ตัวเดียวมานลัดคู่              เหมือนนို့อยู่ผู้เดียวตาย
- นานา ไม่ใช่คำซ้ำ

คำที่เขียนเหมือนกันแต่ไม่ใช่คำซ้ำ เช่น  
    ฉันไปซื้อที่ที่นครปฐม  
    ที่ คำแรก เป็นคำนาม      ที่ คำหลัง เป็นคำบุพบท  
    ไม่สามารถใช้ “ๆ” และไม่ถือเป็นคำซ้ำ

### คำไหนเป็นคำมูล คำประสม คำซ้อน

1. จับแยกนยางค์ ถ้าแยกไม่ได้ ส่วนมากเป็นคำมูล  
    ตอนแยกต้องระวังคำประสม คำซ้อน ที่มีคำมูลหลายนยางค์เป็นองค์ประกอบ  
    เช่น “นาฬิกาทราย” เกิดจาก นาฬิกา + ทราย ไม่ใช่เกิดจาก นา + นี + กา + ทราย  
    ถ้าพลาดตรงนี้อาจจะเข้าใจผิดว่านาฬิกาทรายเป็นคำมูลก็ได้
2. แยกได้ แสดงว่าอาจจะเป็นคำประสม หรือคำซ้อน
3. นิยามความหมายของคำมูลที่ใช้ประกอบ
  - ความหมายเหมือน ใกล้เคียง ตรงกันข้าม เป็นคำซ้อน
  - ความหมายไม่เหมือน ไม่ใกล้เคียง ไม่ตรงกันข้าม เป็นคำประสม