



AZUR™ WITH SWIMMEY™/ FREEFLO™ FILTER SYSTEM

คู่มือการติดตั้ง



คำแนะนำด้านความปลอดภัยที่สำคัญ โปรดอ่าน ปฏิบัติตามคำแนะนำทั้งหมด และเก็บรักษาเอกสารคำแนะนำเหล่านี้

ฝ่ายบริการลูกค้า

บริษัท วิน วิน เอ็นจิเนียริง ซัพพลาย จำกัด (จันทร์ - เสาร์ 08.00 - 17.00 น.)

Website: www.winwinpoolshop.com**ประกาศเกี่ยวกับใบรับรอง**

ประกาศภายใต้ความรับผิดชอบของ Pentair แต่เพียงผู้เดียวว่าผลิตภัณฑ์ที่ระบุในประกาศนี้ และที่เกี่ยวข้องกับการประกาศนี้ เป็นไปตามข้อกำหนดด้านการคุ้มครองของ Council Directive 2006/42/EG



ผู้ผลิต Pentair มีสิทธิ์ในการปรับเปลี่ยนผลิตภัณฑ์โดยไม่ต้องแจ้งให้ทราบล่วงหน้า ตราบเท่าที่คุณสมบัติไม่ได้เปลี่ยนแปลงไปโดยสิ้นเชิง

© 2013 Pentair. สงวนลิขสิทธิ์. เอกสารนี้อาจเปลี่ยนแปลงได้โดยไม่ต้องแจ้งให้ทราบ

เครื่องหมายการค้าและชื่อจำกัดความรับผิดชอบ: FreeFloTM, SwimmeyTM, AzurTM และ Pentair® เป็นเครื่องหมายการค้าและ/หรือเครื่องหมายการค้าจดทะเบียนของ Pentair และ/หรือบริษัทในเครือ เว้นแต่จะระบุไว้ ชื่อและตราสินค้าของผู้อื่นที่อาจใช้ในเอกสารนี้จะไม่ใช้เพื่อบ่งชี้ถึงความเกี่ยวข้องหรือการรับรองระหว่างเจ้าของชื่อและตราสินค้าเหล่านั้นกับ Pentair ชื่อและตราสินค้าเหล่านั้นอาจเป็นเครื่องหมายการค้าของฝ่ายเหล่านั้นหรือบุคคลอื่น

ข้อควรระวังด้านความปลอดภัยที่สำคัญ

คำแนะนำในการใช้งานเหล่านี้มีข้อมูลสำคัญเกี่ยวกับการทำงานที่ปลอดภัยเหมาะสม และประหยัดของปั๊มสรวายน้ำ การปฏิบัติตามคำแนะนำในการปฏิบัติงานอย่างเข้มงวดจะช่วยหลีกเลี่ยงอันตราย ลดต้นทุนการซ่อมและเวลาในการปิดเครื่อง ช่วยเพิ่มความน่าเชื่อถือ และยืดอายุการใช้งานของผลิตภัณฑ์

คำแนะนำภาษาอังกฤษ

ผู้ผลิตมีสิทธิ์ในการปรับเปลี่ยนผลิตภัณฑ์โดยไม่ต้องแจ้งให้ทราบล่วงหน้า ตราบเท่าที่คุณลักษณะของผลิตภัณฑ์ไม่ได้เปลี่ยนแปลงไปโดยสิ้นเชิง

ข้อมูลทางเทคนิค

แรงดันใช้งานสูงสุด	2 บาร์
อุณหภูมิในการทำงานสูงสุด	35° C
แรงดันไฟฟ้า	230V
รอบต่อนาที ที่ 50 Hz	2800 min-1
การป้องกัน	IP 44
ซินนวน	F
ระดับความดันเสียงของชุดอุปกรณ์	> 70 dB (A)

	Ø 305	Ø 375	Ø 475	Ø 560
Filter area (m ²)	0.05	0.11	0.18	0.25
Filter flow rate	5	6	9	12
Gravel Ø 3-5 mm (kg)	5	12	15	20
Sand Ø 0.35-0.5mm (kg)	15	30	65	120
Filter empty weight (kg)	11	15	18	24

2. ทัวไป

ตรวจสอบชุดกรองเพื่อหาหลักฐานความเสียหายอันเนื่องมาจากการขนส่งที่ไม่เหมาะสม หากชุดกรองเสียหายโปรดแจ้งผู้ให้บริการทันที ชุดกรองนี้สามารถใช้สำหรับการกรองน้ำในสรวายน้ำ น้ำในบ่อในสวน หรือการใช้งานที่คล้ายคลึงกันเท่านั้น

3. คำแนะนำในการติดตั้ง

โปรดทราบ: อาจมีความต้องการเฉพาะในการใช้ชุดกรองน้ำในบริเวณใกล้เตียงสรวายน้ำ บ่อสวน หรือสถานที่ดังกล่าวควรวางปั๊มบนฐานที่เรียบและมั่นคง สูงพอที่จะป้องกันน้ำท่วมของมอเตอร์ ติดตั้งตัวกรองและปั๊มในที่กำบัง เพื่อให้มั่นใจว่ามีการระบายอากาศและการเข้าถึงที่เพียงพอสำหรับการบริการวางแผนกรองในตำแหน่งถาวร ตรวจสอบให้แน่ใจว่าคุณสามารถเข้าถึงวาล์วได้อย่างง่ายดาย จากนั้นแก้ไขท่อ ใช้ท่อพลาสติกเท่านั้น ปรับขนาดท่อทั้งหมดให้เพียงพอและรักษาจำนวนข้อศอกให้น้อยที่สุด ใช้สายดัดโดยตรงและสั้นที่มีความลาดเอียงอย่างต่อเนื่อง เพื่อหลีกเลี่ยงเวลาการล่อน้ำที่ยาวนาน จำเป็นอย่างยิ่งที่ท่อจะต้องไม่มีอากาศรั่วไหล ท่อดูดควรมีขนาดเท่ากับช่องดูดของปั๊มเป็นอย่างน้อย

4. การใช้งาน

ตรวจดูภายในและตรวจสอบระบบการกระจายด้านล่าง (6) บนด้านข้างที่หักหรือหลวม (5) เติมน้ำ 1/3 ด้วยน้ำ ก่อนเติมตัวกรอง ตัวนำทราย (10) ควรอยู่บนท่อ (4) เติมตัวกรองด้วยกรวดตามปริมาณที่กำหนด ตามด้วยทราย ถอดแผ่นพลาสติกกันทราย ใส่สารหล่อลื่นบนโอริง (7) ของวาล์ว (8) ประกอบวาล์ว (8) เข้ากับตัวกรองและขันให้แน่นด้วยวงแหวนแคลมป์ (9) เชื่อมต่อท่อหมุนวาล์วให้อยู่ในตำแหน่ง "ล้าง" และสตาร์ทปั๊มอย่างน้อย 1 นาที โดยก่อนสตาร์ทปั๊มควรเติมน้ำ ในตะกร้ากรองจนถึงระดับแนวดูด หล่อลื่นฝาปิดโอริงด้วย ซิลิโคนทุกครั้งทีถอดฝา เปิดสวิทช์ปั๊มให้มอเตอร์ทำงาน ปั๊มจะเริ่มสูบน้ำ เวลาในการล่อน้ำขึ้นอยู่กับแรงดูดและระยะห่างจากสระ ระยะเวลา 5 นาทีเป็นเวลาที่เหมาะสม ปั๊มยกขึ้นสูงได้ไม่เกิน 2 เมตร หากปั๊มไม่ทำงาน ให้ดูคู่มือการแก้ไขปั๊ม

ข้อควรระวัง: ห้ามเปลี่ยนตำแหน่งที่จับวาล์วในขณะที่ปั๊มกำลังทำงาน ห้ามถอดวาล์วในขณะที่ตัวกรองอยู่ภายใต้แรงดัน

5. การกรอง

- เปลี่ยนที่จับวาล์วไปที่ตำแหน่ง "Filtration"
- สตาร์ทปั๊ม
- สังเกตความดันของเกจวัดความดัน (11)

6. ทำความสะอาด (ย้อนกลับ) ตัวกรอง

เมื่อความดันสูงขึ้นประมาณ 0.5 บาร์ เหนือความดันที่บันทึกไว้ ก็ถึงเวลาที่ต้องล้างย้อนกลับ(Backwash)

- ปิดปั๊ม
- หมุนวาล์วไปที่ "Backwash"
- เปิดปั๊มและปล่อยให้มันทำงานจนน้ำสะอาด (ประมาณ 3 นาที)
- ปิดปั๊ม
- หมุนวาล์วไปที่ตำแหน่ง "ล้าง" แล้วสตาร์ทปั๊ม
- สตาร์ทปั๊มและปล่อยให้ทำงานประมาณหนึ่งนาที
- ปิดปั๊ม

8. หมุนวาล์วไปที่ตำแหน่ง “การกรอง” และสตาร์ทปั๊ม

7. การบำรุงรักษา

ควรถอดและทำความสะอาดตะกร้ากรองทุกวัน ห้ามใช้งานปั๊มโดยไม่มีตะกร้ากรอง ตัวกรองไม่ต้องการการบำรุงรักษา

ข้อควรระวัง: ถอดสายไฟออกจากปั๊มทุกครั้งก่อนซ่อมบำรุง

8. ฤดูหนาว

ป้องกันปั๊ม ตัวกรอง และท่อจากการแช่แข็ง เปิดท่อระบายน้ำ (3) และหมุนวาล์วไปที่ "Backwash" ปิดปั๊ม ถอดเก็บในที่ห้องที่แห้งและอุ่น อย่าห่อหุ้มมอเตอร์ด้วยพลาสติกที่ปิดสนิทเนื่องจากอาจเกิดการควบแน่น ซึ่งอาจทำให้ปั๊มเสียหายได้

ในกรณีที่มีการติดตั้งที่ไม่สามารถระบายน้ำได้ ให้ใช้สารโพรพิลีนไกลคอล 40% และสารละลายน้ำ 60% จะป้องกันที่ -46°C อย่าใช้สารป้องกันการแข็งตัวอื่น ๆ สิ่งเหล่านี้ล้วนเป็นพิษสูงและจะทำให้ปั๊มเสียหาย

9. การเชื่อมต่อไฟฟ้า

มอเตอร์ไฟฟ้าต้องเดินสายโดยผู้เชี่ยวชาญตามคำแนะนำในการติดตั้งของบริษัทไฟฟ้าในพื้นที่ของคุณ

ข้อควรระวัง: ในการติดตั้งปั๊ม การรักษาความปลอดภัยของมอเตอร์จะต้องได้รับการคาดการณ์ล่วงหน้า ซึ่งควรจะสอดคล้องกับกำลังที่กำหนดของมอเตอร์

โมโนเฟส

Swimmey -8M	P1 0.43 kW / 230 V P2 0.18 kW / 230 V	2.2 A
Swimmey -10M FreeFlo - 10M	P1 0.48 kW / 230 V P2 0.25 kW / 230 V	2,35 A 3,0 A
Swimmey -12M FreeFlo - 12M	P1 0.55 kW / 230 V P2 0.37 kW / 230 V	2,5 A 3,0 A
Swimmey -15M FreeFlo - 15M	P1 0.65 kW / 230 V P2 0.50 kW / 230 V	3,0 A 4,2 A
Swimmey -19M FreeFlo - 19M	P1 1.10 kW / 230 V P2 0.75 kW / 230 V	4,5 A 5,5 A

แรงดันไฟฟ้าของแหล่งจ่ายควรอยู่ภายใน $\pm 5\%$ ของแรงดันที่ออกแบบไว้ ซึ่งจะระบุไว้บนแผ่นป้ายของมอเตอร์ ควรต่อมอเตอร์แบบเฟสเดียวที่ขั้ว ตามที่ระบุไว้ในกล่องรวมสัญญาณ

ข้อควรระวัง: ตรวจสอบให้แน่ใจว่าคุณได้ตัดกระแสไฟจากแหล่งจ่ายพลังงานให้กับสายเคเบิลเมื่อทำการเชื่อมต่อสายเคเบิลของปั๊มมอเตอร์ทุกตัวต่อสายดินอย่างถาวร ควรมีการติดตั้งสวิตช์ Earth safety หรือ เซอร์กิตเบรกเกอร์ที่มีความไว 30mA ไว้ในการติดตั้งเสมอ ควรเลือกขนาดสายไฟและประเภทของฟิวส์ (ขั้นต่ำสุด H05RN-F) ตามความจุของมอเตอร์

ข้อควรระวัง: การเชื่อมต่อที่ไม่สอดคล้องกัน

ตามคำแนะนำด้านความปลอดภัยที่กล่าวถึงข้างต้น ไม่อยู่ภายใต้การรับประกัน

10. การเปลี่ยนทราย

ถอดท่อระบายน้ำ (3) และปล่อยให้ น้ำไหลออก เอาทรายออก ทรายในตัวกรองต้องเปลี่ยนทุกๆ 5 ปี

11. การแก้ไขปัญหา

1. ไม่มีน้ำในหม้อกรอง
2. หม้อกรองไม่แน่น
3. โอริงฝาเสียหาย
4. ระดับน้ำต่ำกว่าสก็มเมอร์
5. ตะแกรงหรือตะกร้าสก็มเมอร์อุดตัน
6. วาล์วปิดในระบบท่อ
7. อากาศรั่วในท่อดูด

มอเตอร์ไม่หมุน

1. สวิตช์ไฟปิดอยู่
 2. เซอร์กิตเบรกเกอร์สะดุด
 3. ปั๊มปิดอยู่ในโหมดของวงจรควบคุมตัวจับเวลา
 4. การต่อขั้วมอเตอร์ไม่ถูกต้อง
 5. เฟลมอเตอร์ถูกล็อคโดยแรงที่ไม่ดี
 6. ไบพัตถูกติดล็อคโดยเศษซาก
- แรงดันตัวกรองสูงอัตราการไหลต่ำ**

1. ฟิลเตอร์สกปรก
 2. อัตราการไหลถูกจำกัดในท่อส่งคืน
- แรงดันตัวกรองต่ำอัตราการไหลต่ำ**

1. ตะแกรงหรือตะกร้าสก็มเมอร์อุดตัน
2. ไบพัตอุดตัน
3. อากาศรั่วในท่อดูด
4. สายดูดถูกจำกัด

ปั๊มเสียงดัง

1. อากาศรั่วในการดูด
2. มีสิ่งแปลกปลอมในเรือนปั๊ม
3. เกิดควิเทชั่น

12. การรับประกัน

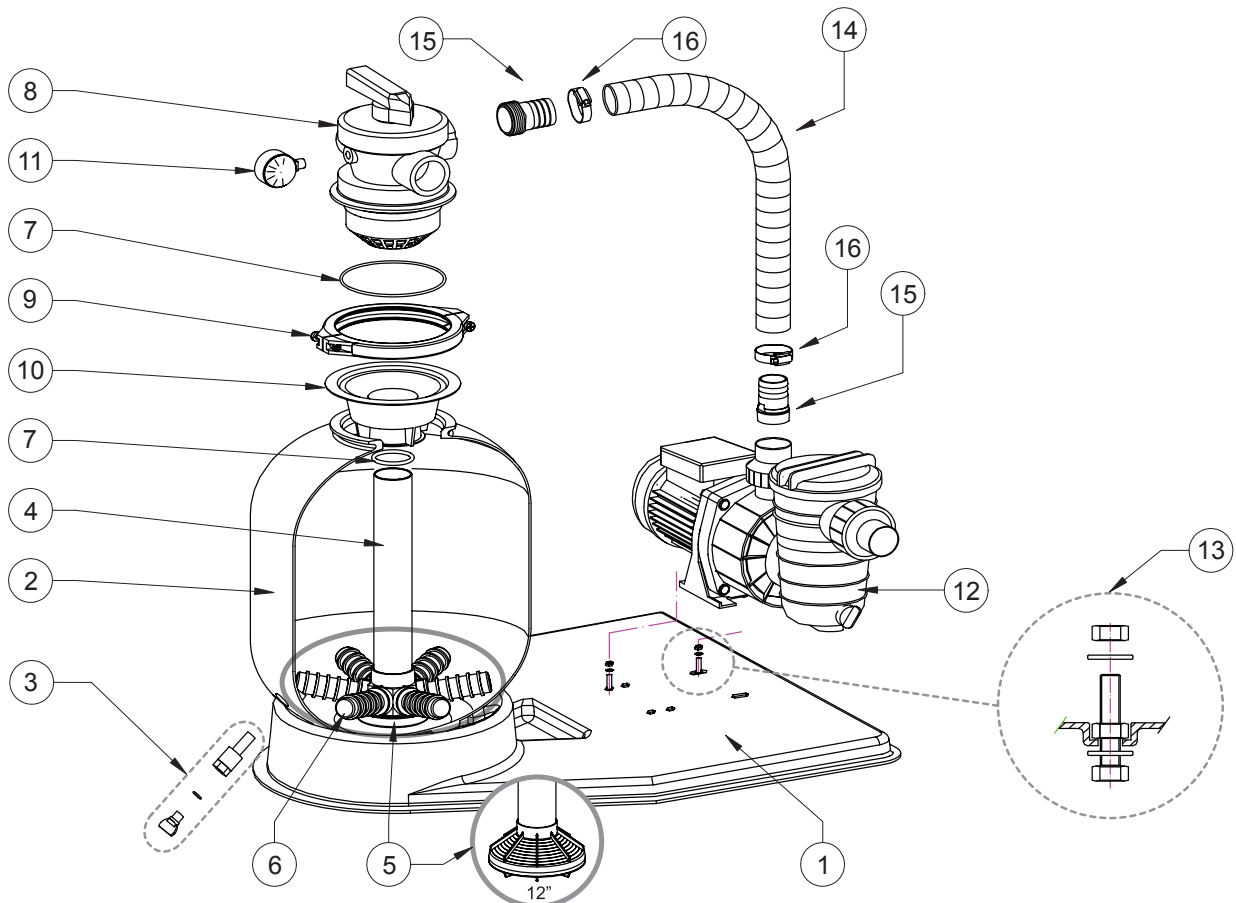
Pentair Water จะไม่รับผิดชอบต่อความเสียหายจากการขนส่ง ในกรณีเกิดความเสียหายดังกล่าว โปรดแจ้งผู้ให้บริการทราบทันที

ระยะเวลาการรับประกัน:

การรับประกันแบบจำกัดเงื่อนไข: 2 ปี

รายการชิ้นส่วนอุปกรณ์ของ AZUR with SwimmeY

item	Description	QTY
1	Platform for sand filtration kit	1
2	Blow molded shell Azur	1
3	Drain kit	1
4	Grey PVC pipe \varnothing 50 x 1.8 mm	1
5	Filter nozzle for filter nozzle star SS6	6
6	Hub for filter nozzle star	1
7	O-ring NBR 70 shore \varnothing 50 x 2.5 mm	1
8	Black 4-way ECO valve \varnothing 1 1/2" TM	1
	Black 6-way valve 1 1/2" Tm (50mm connection)	1
9	Plastic clamp with ss screw and nut	1
10	Sand guide	1
11	Pressure gauge 1/4" NPT bottom connection	1
12	pump: "SwimmeY" 230 V single ph / "FreeFlo" 230 V single ph	1
13	Hardware kit	2
14	Connecting hose (inside \varnothing 38 mm)	1
15	Hose nozzle PVC \varnothing 38 x 1 1/2" BSP	2
16	Hose clamp (stainless steel)	2



โปรดเก็บรักษาเอกสารคำแนะนำเหล่านี้!



PENTAIR AQUATIC SYSTEMS

บริษัท วิน วิน เอ็นจิเนียริง ซัพพลาย จำกัด (วันจันทร์ - วันเสาร์ 08.00 - 17.00 น.)

7/11 ซอย 01 กาญจนภิเษก 5/5 ถนนกาญจนภิเษก แขวงท่าแร้ง เขตบางเขน กรุงเทพมหานคร 10220

โทรศัพท์: 02-989-1111, 02-130-6134-35 แฟกซ์: 02-130-6136

LINE: @winwinpoolshop เว็บไซต์: www.winwinpoolshop.com

WWW.PENTAIRPOOLEUROPE.COM

Copyright - Limited License: except as specifically permitted herein, no portion of the content on this document may be reproduced in any form or by any mean without the prior written permission of Pentair International SRL.