

เอกสารประกอบ

การประชุมรับฟังความคิดเห็นของประชาชน ครั้งที่ 1
(ปฐมนิเทศโครงการ)



โครงการทางพิเศษยกระดับชั้นที่ 2 (งามวงศ์วาน-พระราม 9)

ภายใต้งานศึกษาความเหมาะสมทางด้านวิศวกรรม เศรษฐกิจ การเงิน
และผลกระทบสิ่งแวดล้อม

โครงการแก้ไขปัญหการจราจรบนโครงข่ายทางพิเศษ ระยะที่ 1



**เอกสารประกอบการประชุมรับฟังความคิดเห็นของประชาชน ครั้งที่ 1 (ปฐมนิเทศโครงการ)
โครงการทางพิเศษยกระดับชั้นที่ 2 (งามวงศ์วาน-พระราม 9)
ภายใต้งานศึกษาความเหมาะสมทางด้านวิศวกรรม เศรษฐกิจ การเงิน และผลกระทบสิ่งแวดล้อม
โครงการแก้ไขปัญหาการจราจรบนโครงข่ายทางพิเศษ ระยะที่ 1**

1 ความเป็นมาและความจำเป็นของโครงการ

คณะรัฐมนตรี (ครม.) มีมติเมื่อวันที่ 18 กุมภาพันธ์ 2563 ให้กระทรวงคมนาคมเร่งดำเนินการศึกษาแนวทางการดำเนินการที่เหมาะสมและเป็นไปได้ เพื่อแก้ไขปัญหาการจราจรติดขัดบนโครงข่ายทางพิเศษในภาพรวมทั้งระบบ รวมถึงการดำเนินโครงการก่อสร้างทางด่วนชั้นที่ 2 (Double Deck) หรือการดำเนินโครงการก่อสร้างทางด่วนในเส้นทางอื่น ๆ เพิ่มเติม

การทางพิเศษแห่งประเทศไทย (กทพ.) จึงได้ดำเนินการศึกษาเพื่อแก้ไขปัญหาการจราจรบนโครงข่ายทางพิเศษในภาพรวมทั้งระบบ โดยสามารถจำแนกปัญหาการจราจรบนโครงข่ายทางพิเศษเป็น 5 ลักษณะ ได้แก่ ปัญหาด้านความจุของทางพิเศษไม่เพียงพอ (Over Section Capacity) ปัญหาจุดตัดกระแสจราจรบริเวณทางร่วมและทางแยก (Weaving & Merging) ปัญหาการจราจรติดขัดบริเวณทางลงทางพิเศษ (Off-Ramp Congestion) ปัญหาการไหลเวียนจราจรบริเวณด่านเก็บค่าผ่านทาง (Over Toll Plaza Capacity) และปัญหาจุดคอขวดทางกายภาพบนทางพิเศษ (Bottleneck) และสามารถระบุพื้นที่หลักที่เกิดปัญหาการจราจรบนทางพิเศษ แบ่งตามพื้นที่ (Corridor) ได้เป็น 3 พื้นที่ ได้แก่ พื้นที่ 1 (Corridor 1 : C1) : ทางพิเศษศรีรัช ช่วงงามวงศ์วาน-พญาไท-พระราม 9 พื้นที่ 2 (Corridor 2 : C2) : ทางพิเศษเฉลิมมหานคร ช่วงมักกะสัน-ท่าเรือ-บางนา และพื้นที่ 3 (Corridor 3 : C3) : ทางพิเศษฉลองรัช พร้อมแนวทางการแก้ไขปัญห และเสนอโครงการเพื่อแก้ไขปัญหาการจราจร วิเคราะห์ความเหมาะสมเบื้องต้น รวมถึงจัดลำดับความสำคัญและจัดทำแผนเบื้องต้นในการแก้ไขปัญหาการจราจรบนโครงข่ายทางพิเศษในภาพรวมทั้งระบบ โดยแบ่งกลุ่มการจัดทำแผนการแก้ไขปัญหาการจราจรเป็น 2 กลุ่ม คือ แผนการแก้ไขปัญหาการจราจรบนโครงข่ายทางพิเศษในปัจจุบัน และแผนการโครงการทางพิเศษเพิ่มเติม และแบ่งแผนงานเป็น 2 ระยะ ได้แก่ ระยะที่ 1 (พ.ศ. 2565-2569) และระยะที่ 2 (พ.ศ. 2570 เป็นต้นไป)

กทพ. ได้นำรายงานผลการศึกษาเพื่อแก้ไขปัญหาการจราจรบนโครงข่ายทางพิเศษในภาพรวมทั้งระบบ เสนอคณะกรรมการจัดระบบการจราจรทางบก (คจร.) ในการประชุมครั้งที่ 1/2565 เมื่อวันที่ 24 กุมภาพันธ์ 2565 ซึ่ง คจร. ได้มีมติเห็นชอบรายงานผลการศึกษา ดังกล่าว ต่อมาเมื่อวันที่ 5 เมษายน 2565 ครม. ได้มีมติรับทราบผลการศึกษา ตามมติ คจร.

ต่อมา กทพ. จึงว่าจ้างที่ปรึกษาเพื่อดำเนินงานศึกษาความเหมาะสมทางด้านวิศวกรรม เศรษฐกิจ การเงิน และผลกระทบสิ่งแวดล้อม โครงการแก้ไขปัญหาการจราจรบนโครงข่ายทางพิเศษ ระยะที่ 1 สำหรับโครงการ

ทางพิเศษยกระดับชั้นที่ 2 (งามวงศ์วาน-พระราม 9) เป็นโครงการหนึ่งภายใต้การดำเนินงานตามแผนการแก้ไขปัญหาการจราจรในระยะเวลาที่ 1 เพื่อแก้ไขปัญหาการจราจรบนทางพิเศษศรีรัช ช่วงงามวงศ์วาน-พญาไท-พระราม 9 ซึ่งประสบปัญหาการจราจรอย่างหนักเข้าขั้นวิกฤตทั้งในและนอกช่วงเวลาเร่งด่วน เนื่องจากต้องรับภาระด้านการจราจรทั้งหมดจากความต้องการเดินทางในแนวตะวันออก-ตะวันตก และแนวเหนือ-ใต้บนโครงข่ายทางพิเศษในพื้นที่กรุงเทพมหานครชั้นในและชั้นกลาง เป็นการเพิ่มศักยภาพด้านการคมนาคมขนส่งและรองรับรูปแบบการเดินทางได้อย่างมีประสิทธิภาพอีกด้วย

2 วัตถุประสงค์

2.1 วัตถุประสงค์ของโครงการ

- 1) เพื่อศึกษาความเหมาะสมทางด้านวิศวกรรม เศรษฐกิจ และการเงิน
- 2) เพื่อสำรวจและออกแบบเบื้องต้น (Preliminary Design)
- 3) เพื่อศึกษาและจัดทำรายงานการประเมินผลกระทบต่อสิ่งแวดล้อม (Environmental Impact Assessment: EIA) รวมทั้งกำหนดมาตรการป้องกันและแก้ไขผลกระทบต่อสิ่งแวดล้อมและมาตรการติดตามตรวจสอบผลกระทบต่อสิ่งแวดล้อม
- 4) เพื่อศึกษาและวิเคราะห์โครงการและสนับสนุนการดำเนินงานของ กทพ. ตามพระราชบัญญัติการร่วมลงทุนระหว่างรัฐและเอกชน พ.ศ. 2562

2.2 วัตถุประสงค์ของการประชุมรับฟังความคิดเห็นของประชาชน ครั้งที่ 1 (ปฐมนิเทศโครงการ)

- 1) เพื่อให้ข้อมูลกับประชาชนและหน่วยงานที่เกี่ยวข้อง เกี่ยวกับรายละเอียดโครงการที่จะเกิดขึ้น ขอบเขตการศึกษา รวมทั้งช่องทางการติดต่อสื่อสาร
- 2) เพื่อรับฟังความคิดเห็นและข้อเสนอแนะ และนำมาใช้ประกอบการศึกษาการคัดเลือกแนวทางเลือกของโครงการ เพื่อให้การศึกษามีความครบถ้วน

3 ประโยชน์ที่คาดว่าจะได้รับจากโครงการ

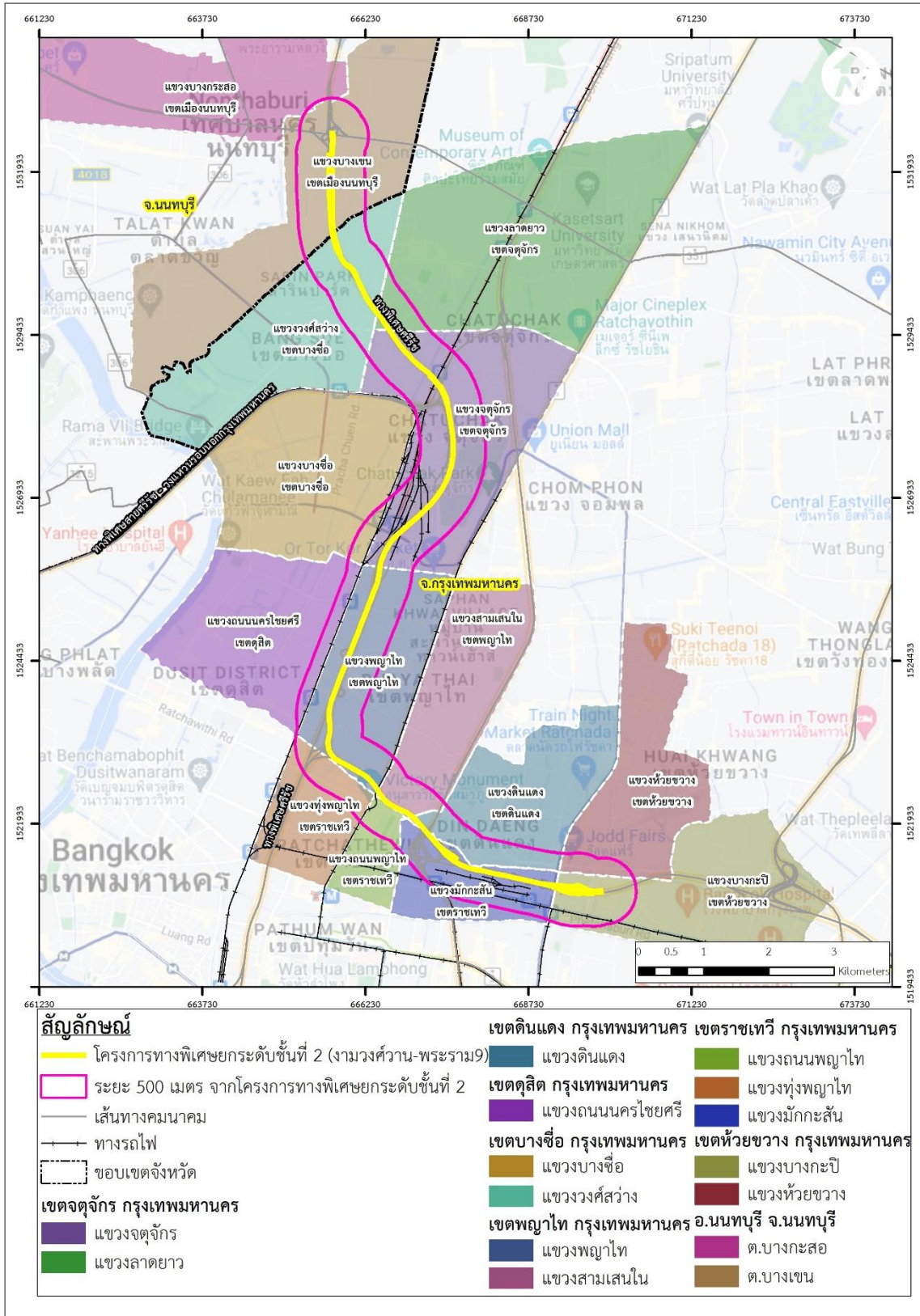
- 1) สภาพการจราจรบนทางพิเศษศรีรัช ช่วงงามวงศ์วาน-พญาไท-พระราม 9 มีความคล่องตัวมากขึ้น
- 2) ช่วยลดระยะเวลาการเดินทางในชั่วโมงเร่งด่วน
- 3) รองรับการเดินทางในพื้นที่กรุงเทพมหานครและปริมณฑล

4 พื้นที่ศึกษาโครงการ

พื้นที่ศึกษาด้านสิ่งแวดล้อม รวมถึงดำเนินงานด้านการมีส่วนร่วมของประชาชนสำหรับโครงการทางพิเศษ
 ยกระดับชั้นที่ 2 (งามวงศ์วาน - พระราม 9) ครอบคลุมพื้นที่ในระยะห่าง 500 เมตรจากกึ่งกลางแนวเส้นทางของโครงการ
 โดยครอบคลุมพื้นที่บางส่วนใน 2 จังหวัด ได้แก่ จังหวัดนนทบุรี จำนวน 1 อำเภอ 2 ตำบล และกรุงเทพมหานคร
 จำนวน 7 เขต 13 แขวง รายละเอียดดังแสดงในตารางที่ 1 และรูปที่ 1

ตารางที่ 1 พื้นที่ศึกษาของโครงการ

| จังหวัด | อำเภอ/เขต | ตำบล/แขวง |
|------------------|----------------------|-----------------------------------|
| นนทบุรี | เมืองนนทบุรี | บางเขน บางกระสอ |
| กรุงเทพมหานคร | บางซื่อ | วงศ์สว่าง บางซื่อ |
| | จตุจักร | จตุจักร ลาดยาว |
| | พญาไท | สามเสนใน พญาไท |
| | ราชเทวี | มักกะสัน ถนนพญาไท ทุ่งพญาไท |
| | ห้วยขวาง | บางกะปิ ห้วยขวาง |
| | ดินแดง | ดินแดง |
| | ดุสิต | ถนนนครไชยศรี |
| 2 จังหวัด | 1 อำเภอ 7 เขต | 2 ตำบล 13 แขวง |

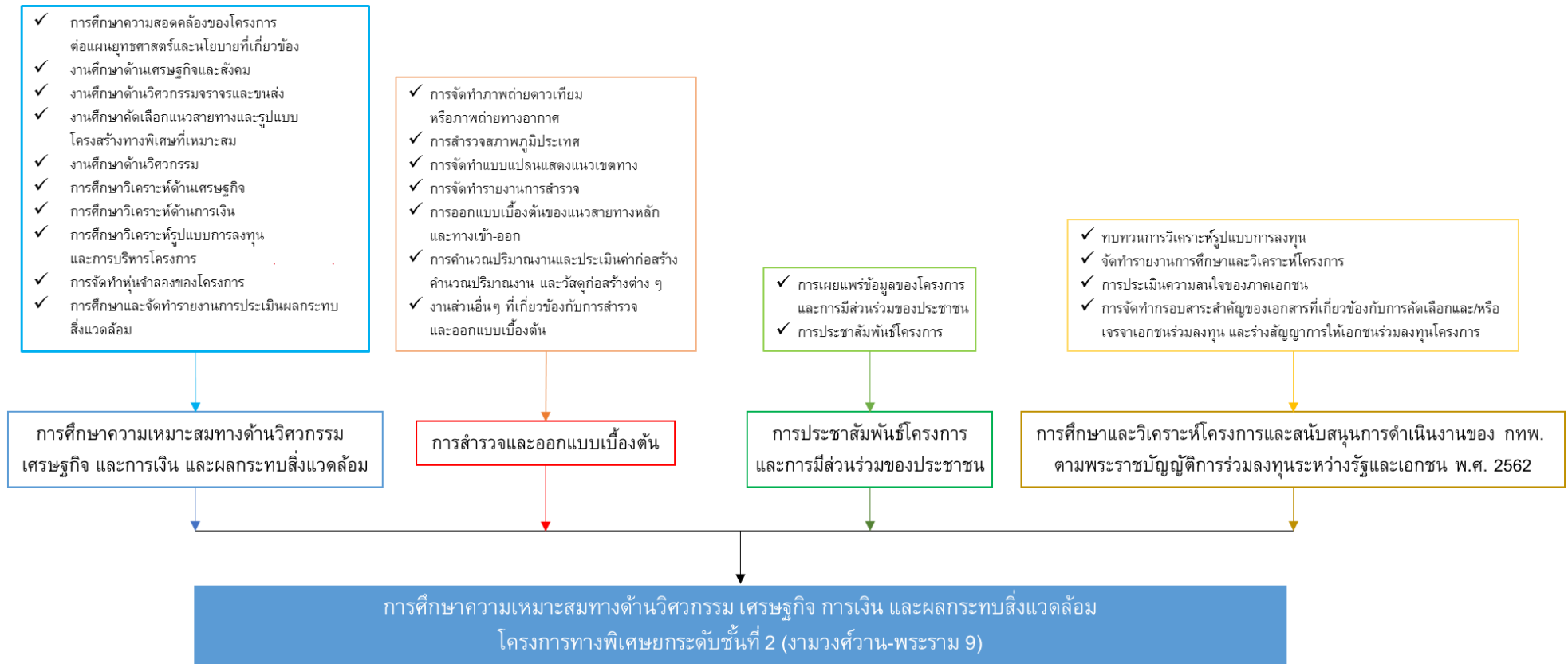


รูปที่ 1 พื้นที่ศึกษาของโครงการ

5 ขอบเขตการศึกษาโครงการ

เพื่อให้บรรลุวัตถุประสงค์ของการศึกษาโครงการ ที่ปรึกษาจะดำเนินการศึกษาให้ครอบคลุมตามขอบเขตการศึกษาของงานด้านต่าง ๆ โดยมีรายละเอียดดัง **รูปที่ 2**

- **การศึกษาความเหมาะสมทางด้านวิศวกรรม เศรษฐกิจและการเงิน และผลกระทบต่อสิ่งแวดล้อม**
 - การศึกษาความสอดคล้องของโครงการต่อแผนยุทธศาสตร์และนโยบายที่เกี่ยวข้อง
 - การศึกษาด้านเศรษฐกิจและสังคม
 - การศึกษาด้านวิศวกรรมจราจรและขนส่ง
 - การศึกษาคัดเลือกแนวสายทางและรูปแบบโครงสร้างทางพิเศษที่เหมาะสม
 - การศึกษาด้านวิศวกรรม
 - การศึกษาวิเคราะห์ด้านเศรษฐกิจ
 - การศึกษาวิเคราะห์ด้านการเงิน
 - การศึกษาวิเคราะห์รูปแบบการลงทุนและการบริหารโครงการ
 - การจัดทำหุ่นจำลองของโครงการ
 - การศึกษาและจัดทำรายงานการประเมินผลกระทบต่อสิ่งแวดล้อม (EIA)
- **การสำรวจและออกแบบเบื้องต้น**
 - การจัดทำภาพถ่ายดาวเทียมหรือภาพถ่ายทางอากาศ
 - การสำรวจสภาพภูมิประเทศและระบบสาธารณูปโภค
 - การจัดทำแบบแปลนแสดงแนวเขตทาง
 - การจัดทำรายงานการสำรวจ
 - การออกแบบเบื้องต้นของแนวสายทางหลัก และทางเข้า-ออก
 - การคำนวณปริมาณงานและประเมินค่าก่อสร้าง
 - งานส่วนอื่น ๆ ที่เกี่ยวข้องกับการสำรวจและออกแบบเบื้องต้น
- **การประชาสัมพันธ์โครงการและการมีส่วนร่วมของประชาชน**
 - การเผยแพร่ข้อมูลของโครงการและการมีส่วนร่วมของประชาชน
 - การประชาสัมพันธ์โครงการ
- **การศึกษาและวิเคราะห์โครงการและสนับสนุนการดำเนินงานของ กทพ. ตามพระราชบัญญัติการร่วมลงทุนระหว่างรัฐและเอกชน พ.ศ. 2562**
 - การทบทวนการวิเคราะห์รูปแบบการลงทุน
 - การจัดทำรายงานการศึกษาและวิเคราะห์โครงการ
 - การประเมินความสนใจของภาคเอกชน
 - การจัดทำรอบสาระสำคัญของเอกสารที่เกี่ยวข้องกับการคัดเลือก และ/หรือ เจรจาเอกชนร่วมลงทุน และร่างสัญญาการให้เอกชนร่วมลงทุนโครงการ



รูปที่ 2 ขอบเขตการศึกษาโครงการ

6 แนวสายทางและรูปแบบโครงการเบื้องต้น

แนวสายทางเบื้องต้นของโครงการทางพิเศษยกระดับชั้นที่ 2 (งามวงศ์วาน-พระราม 9) มีจุดเริ่มต้นโครงการที่บริเวณทางแยกต่างระดับงามวงศ์วาน เป็นทางพิเศษยกระดับขนาด 4 ช่องจราจร (2 ช่องจราจรต่อทิศทาง) ซ้อนทับไปตามแนวสายทางของทางพิเศษศรีรัช (ทางด่วนชั้นที่ 2) มุ่งทิศใต้ เลี้ยวซ้ายไปทางทิศตะวันออกบริเวณทางแยกต่างระดับพญาไท ผ่านทางแยกต่างระดับมักกะสัน และมีจุดสิ้นสุดโครงการที่บริเวณหลังด่านเก็บค่าผ่านทางอโศก 4 ของทางพิเศษศรีรัช รวมระยะทางประมาณ 17 กิโลเมตร และมีด่านเก็บค่าผ่านทาง จำนวน 2 แห่ง คือ บริเวณประชาชน และมักกะสัน มีทางขึ้น-ลง 4 ตำแหน่ง ได้แก่ ทางขึ้น-ลงจุดเริ่มต้นโครงการบริเวณทางแยกต่างระดับงามวงศ์วาน ทางขึ้น-ลงบริเวณย่านพหลโยธิน และทางขึ้น-ลงจุดสิ้นสุดโครงการบริเวณโรงพยาบาลพระราม 9 และบริเวณทางแยกต่างระดับมักกะสันมีเฉพาะทางลง ดังแสดงใน รูปที่ 3



รูปที่ 3 แนวสายทางโครงการทางพิเศษยกระดับชั้นที่ ๒ (งามวงศ์วาน-พระราม ๙) เบื้องต้น

7 การศึกษาและจัดทำรายงานการประเมินผลกระทบสิ่งแวดล้อม (EIA)

โครงการทางพิเศษยกระดับชั้นที่ 2 (งามวงศ์วาน-พระราม 9) เป็นโครงการระบบทางพิเศษตามกฎหมายว่าด้วยการทางพิเศษ ซึ่งตามประกาศกระทรวงทรัพยากรธรรมชาติและสิ่งแวดล้อม เรื่อง กำหนดโครงการ กิจการ หรือการดำเนินการ ซึ่งต้องจัดทำรายงานการประเมินผลกระทบสิ่งแวดล้อม และหลักเกณฑ์ วิธีการ และเงื่อนไขในการจัดทำรายงานการประเมินผลกระทบสิ่งแวดล้อม พ.ศ. 2561 และฉบับที่ 6 พ.ศ. 2565 กำหนดให้ต้องจัดทำรายงานการประเมินผลกระทบสิ่งแวดล้อม เสนอต่อสำนักงานนโยบายและแผนทรัพยากรธรรมชาติและสิ่งแวดล้อม (สผ.) เพื่อนำเสนอคณะกรรมการผู้ชำนาญการพิจารณารายงานการประเมินผลกระทบสิ่งแวดล้อมโครงการโครงสร้างพื้นฐานทางบกและอากาศ พิจารณาให้ความเห็นต่อรายงานฯ ก่อนเริ่มดำเนินโครงการ โดยมีแนวทางการศึกษา ปัจจัยด้านสิ่งแวดล้อมที่จะศึกษา ขั้นตอน และวิธีการศึกษา ดังนี้

1) แนวทางการศึกษา

การศึกษาและจัดทำรายงานการประเมินผลกระทบสิ่งแวดล้อมของโครงการฯ จะอ้างอิงตามหลักเกณฑ์ และแนวทางดังนี้

- หลักเกณฑ์ วิธีการ และเงื่อนไขในการจัดทำรายงานการประเมินผลกระทบสิ่งแวดล้อม ตามที่กำหนดไว้ในประกาศกระทรวงทรัพยากรธรรมชาติและสิ่งแวดล้อม เรื่อง กำหนดโครงการ กิจการ หรือการดำเนินการ ซึ่งต้องจัดทำรายงานการประเมินผลกระทบสิ่งแวดล้อม และหลักเกณฑ์ วิธีการ และเงื่อนไขในการจัดทำรายงานการประเมินผลกระทบสิ่งแวดล้อม พ.ศ. 2561 และฉบับที่ 6 พ.ศ. 2565

- แนวทางการวิเคราะห์ผลกระทบสิ่งแวดล้อม ประเภทโครงการด้านคมนาคม พ.ศ. 2549 ของ สผ.
- แนวทางการมีส่วนร่วมของประชาชนในกระบวนการจัดทำรายงานการประเมินผลกระทบสิ่งแวดล้อม พ.ศ. 2562 ของ สผ.

- กฎหมาย ข้อกำหนด และระเบียบของหน่วยงานราชการที่เกี่ยวข้อง

2) ปัจจัยด้านสิ่งแวดล้อมที่จะศึกษา

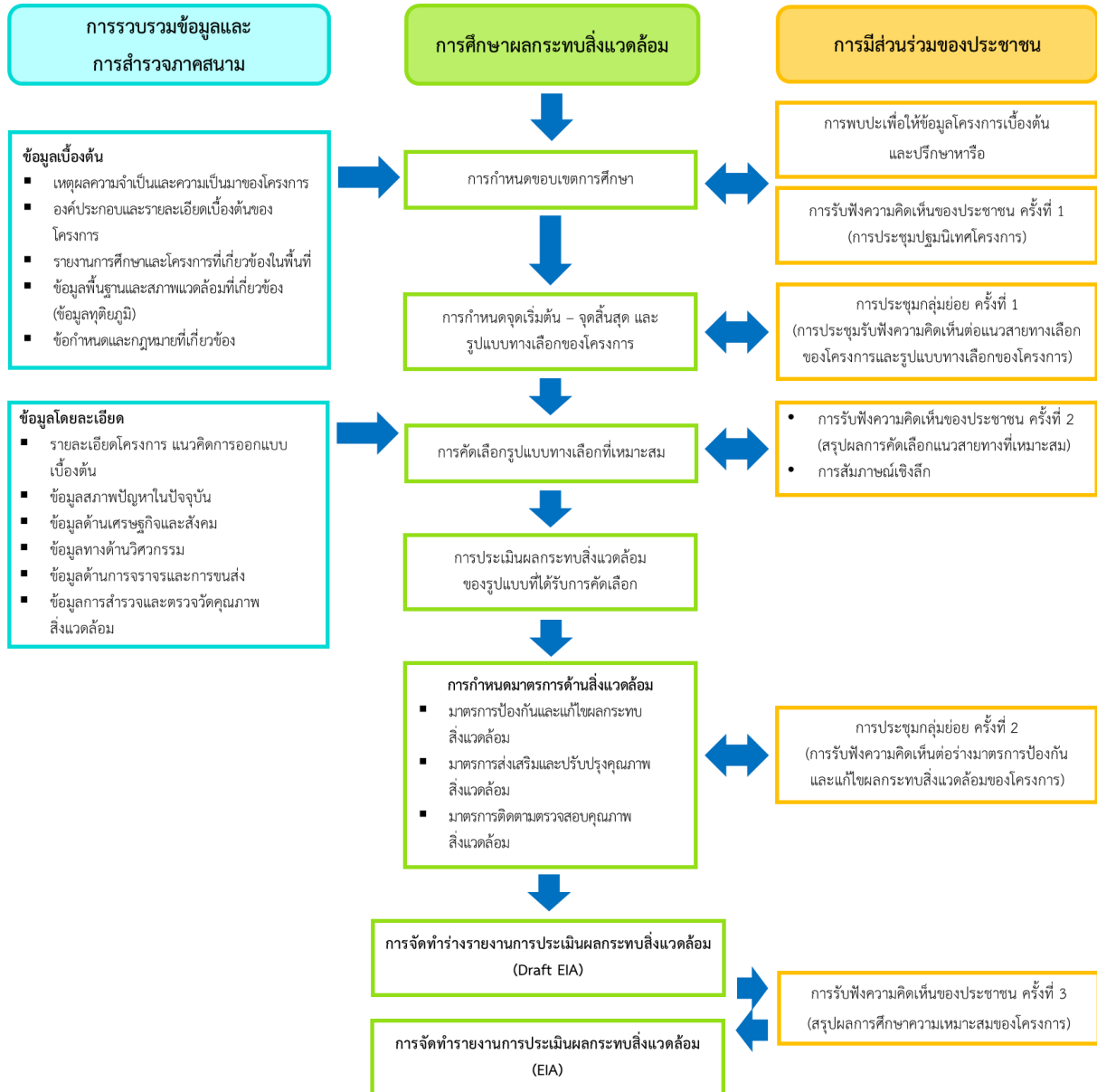
ในการศึกษาผลกระทบสิ่งแวดล้อมของโครงการฯ จะพิจารณาปัจจัยด้านสิ่งแวดล้อมครอบคลุมทรัพยากรธรรมชาติและสิ่งแวดล้อม และคุณค่าต่าง ๆ ทั้ง 4 ด้าน ได้แก่ ทรัพยากรธรรมชาติและสิ่งแวดล้อมทางกายภาพ ทรัพยากรธรรมชาติและสิ่งแวดล้อมทางชีวภาพ คุณค่าการใช้ประโยชน์ของมนุษย์ และคุณค่าต่อคุณภาพชีวิต โดยมีปัจจัยด้านสิ่งแวดล้อมสำคัญที่จะศึกษาแสดงดังตารางที่ 2

ตารางที่ 2 ปัจจัยด้านสิ่งแวดล้อมที่จะศึกษา

| ทรัพยากรทางกายภาพ (6 ประเด็น) | ทรัพยากรทางชีวภาพ (2 ประเด็น) | คุณค่าการใช้ประโยชน์ ของมนุษย์ (4 ประเด็น) | คุณค่าต่อคุณภาพชีวิต (10 ประเด็น) |
|--|---|---|---|
| <ul style="list-style-type: none"> ทรัพยากรดิน ธรณีวิทยาและแผ่นดินไหว คุณภาพน้ำผิวดิน อุตุนิยมวิทยาและ คุณภาพอากาศ เสียง ความสั่นสะเทือน | <ul style="list-style-type: none"> นิเวศวิทยาทางบก นิเวศวิทยาทางน้ำ | <ul style="list-style-type: none"> การคมนาคมขนส่ง สาธารณสุขโรค การควบคุมน้ำท่วม และการระบายน้ำ การใช้ที่ดิน | <ul style="list-style-type: none"> เศรษฐกิจและสังคม การโยกย้ายและการเวนคืน การสาธารณสุข อาชีพอนามัย อุบัติเหตุและความปลอดภัย ความปลอดภัยในสังคม สุขภาพิบาล ประวัติศาสตร์และ โบราณคดี ทัศนียภาพ |

3) ขั้นตอนและวิธีการศึกษา

ขั้นตอนและวิธีการศึกษาผลกระทบต่อสิ่งแวดล้อมของโครงการฯ แสดงดัง รูปที่ 3



รูปที่ 4 ขั้นตอนการศึกษาและจัดทำรายงานการประเมินผลกระทบต่อสิ่งแวดล้อม

8 การดำเนินงานด้านการมีส่วนร่วมของประชาชน

เพื่อให้ประชาชนมีความเข้าใจที่ถูกต้องและรับฟังความคิดเห็นและข้อเสนอแนะจากผู้มีส่วนได้เสีย ตลอดจนการประชาสัมพันธ์ข้อมูลข่าวสารโครงการ ผ่านเว็บไซต์โครงการ บอร์ดนิทรรศการ แผ่นพับ และเอกสารประกอบการประชุม เพื่อให้ข้อมูลสู่สาธารณชนตลอดระยะเวลาการศึกษาโครงการ โดยจะจัดให้มีกิจกรรม ดังแสดงตารางที่ 3

ตารางที่ 3 แผนการดำเนินงานด้านการมีส่วนร่วมของประชาชน

| ที่ | กิจกรรม | วัตถุประสงค์ | กลุ่มเป้าหมาย |
|-----|---|---|---|
| 1 | การพบปะเพื่อให้ข้อมูลโครงการเบื้องต้นและปรึกษาหารือ (ดำเนินการระหว่างวันที่ 21-28 กันยายน 2565) | เพื่อชี้แจงข้อมูลโครงการต่อผู้บริหารหน่วยงานราชการในพื้นที่ โดยการนำเสนอความเป็นมาและความจำเป็นของโครงการ วัตถุประสงค์ของโครงการ แนวทางการพัฒนาและข้อมูลเบื้องต้นของโครงการ แผนการดำเนินโครงการ ขอบเขตการศึกษา แผนการมีส่วนร่วมของประชาชน และช่องทางการติดต่อสื่อสาร และรับฟังความคิดเห็นและข้อเสนอแนะต่อแนวทางการพัฒนาโครงการและการศึกษา | ผู้บริหารระดับสูงระดับจังหวัด ระดับท้องถิ่น และระดับเขตในพื้นที่โครงการ |
| 2 | การรับฟังความคิดเห็นของประชาชน ครั้งที่ 1 (วันที่พุธ 23 พฤศจิกายน 2565) | เพื่อชี้แจงข้อมูลความเป็นมาและความจำเป็นของโครงการ วัตถุประสงค์ของโครงการ แนวทางการพัฒนาและข้อมูลเบื้องต้นของโครงการ แผนการดำเนินโครงการ ขอบเขตการศึกษา แผนการมีส่วนร่วมของประชาชน และช่องทางการติดต่อสื่อสาร และรับฟังความคิดเห็นและข้อเสนอแนะต่อแนวทางการพัฒนาโครงการและการศึกษา | กลุ่มเป้าหมายครอบคลุม 7 กลุ่มตามแนวทางการมีส่วนร่วมของประชาชนในกระบวนการจัดทำรายงานการประเมินผลกระทบสิ่งแวดล้อม พ.ศ. 2562 |
| 3 | การประชุมกลุ่มย่อย ครั้งที่ 1 | เพื่อนำเสนอข้อมูลทางเลือกของโครงการ ข้อดี/ข้อด้อยของแต่ละทางเลือก แนวทางการเปรียบเทียบเพื่อคัดเลือกทางเลือกที่เหมาะสม และรับฟังความคิดเห็นและข้อเสนอแนะต่อทางเลือกของโครงการ | ผู้แทนหน่วยงานระดับอำเภอ/เขต คณะผู้บริหารองค์กรปกครองส่วนท้องถิ่น ผู้นำชุมชน ผู้แทนกลุ่มพื้นที่อ่อนไหว (สถานศึกษา/สถานพยาบาล/ศาสนสถาน) ประชาชนผู้อยู่อาศัยในพื้นที่ศึกษา และองค์กรพัฒนาด้านสิ่งแวดล้อมที่เกี่ยวข้อง |
| 4 | การรับฟังความคิดเห็นของประชาชน ครั้งที่ 2 | เพื่อนำเสนอผลการพิจารณาคัดเลือกทางเลือกที่เหมาะสมในการพัฒนาโครงการ แนวทางการศึกษาในขั้นตอนต่อไป และรับฟังความคิดเห็นและข้อเสนอแนะต่อทางเลือกที่เหมาะสมของโครงการ | กลุ่มเป้าหมายครอบคลุม 7 กลุ่มตามแนวทางการมีส่วนร่วมของประชาชนในกระบวนการจัดทำรายงานการประเมินผลกระทบสิ่งแวดล้อม พ.ศ. 2562 |

ตารางที่ 3 แผนการดำเนินงานด้านการมีส่วนร่วมของประชาชน

| ที่ | กิจกรรม | วัตถุประสงค์ | กลุ่มเป้าหมาย |
|-----|---|---|---|
| 5 | การสัมภาษณ์เชิงลึก | เพื่อชี้แจงเกี่ยวกับรายละเอียดโครงการ ผลการคัดเลือกทางเลือกที่เหมาะสม ผลกระทบที่จะเกิดขึ้น ร่างมาตรการป้องกันและแก้ไขผลกระทบต่อสิ่งแวดล้อมและร่างมาตรการติดตามตรวจสอบผลกระทบต่อสิ่งแวดล้อมที่สำคัญต่อผู้ให้ข้อมูลสำคัญในพื้นที่ | กลุ่มหน่วยงานที่มีการดำเนินงานหรือพันธกิจที่เกี่ยวข้องกับเรื่องทรัพยากรธรรมชาติและสิ่งแวดล้อมในพื้นที่ |
| 6 | การประชุมกลุ่มย่อย ครั้งที่ 2 | เพื่อชี้แจงรายละเอียดโครงการ ผลกระทบที่คาดว่าจะเกิดขึ้น ร่างมาตรการป้องกันและแก้ไขผลกระทบต่อสิ่งแวดล้อมและร่างมาตรการติดตามตรวจสอบผลกระทบต่อสิ่งแวดล้อมที่สำคัญ | ผู้แทนหน่วยงานระดับอำเภอ/เขต คณะผู้บริหารองค์กรปกครองส่วนท้องถิ่น ผู้นำชุมชน ผู้แทนกลุ่มพื้นที่อ่อนไหว (สถานศึกษา/สถานพยาบาล/ศาสนสถาน) ประชาชนผู้อยู่อาศัยในพื้นที่ศึกษา และองค์กรพัฒนาด้านสิ่งแวดล้อมที่เกี่ยวข้อง |
| 7 | การรับฟังความคิดเห็นของประชาชน ครั้งที่ 3 | เพื่อรับฟังความคิดเห็นต่อร่างรายงานและมาตรการป้องกันและแก้ไขผลกระทบต่อสิ่งแวดล้อมและมาตรการติดตามตรวจสอบผลกระทบต่อสิ่งแวดล้อมของโครงการ เพื่อให้ประชาชนมีความมั่นใจในรายงานฯ และมาตรการฯ ทั้งนี้ ข้อคิดเห็นและข้อเสนอแนะที่ได้จากการรับฟังความคิดเห็นให้นำมาปรับปรุงรายงานฯ และมาตรการฯ ให้มีความเหมาะสมต่อไป | กลุ่มเป้าหมายครอบคลุม 7 กลุ่มตามแนวทางการมีส่วนร่วมของประชาชนในกระบวนการจัดทำรายงานการประเมินผลกระทบต่อสิ่งแวดล้อม พ.ศ. 2562 |

9 ระยะเวลาดำเนินการศึกษา

มีระยะเวลาการดำเนินงานศึกษาความเหมาะสมทางด้านวิศวกรรม เศรษฐกิจ การเงิน และผลกระทบต่อสิ่งแวดล้อมสำหรับโครงการแก้ไขปัญหการจราจรบนโครงข่ายทางพิเศษ ระยะที่ 1 ประมาณ 450 วัน โดยเริ่มการศึกษาตั้งแต่วันที่ 3 มิถุนายน พ.ศ. 2565 และจะแล้วเสร็จในเดือนสิงหาคม พ.ศ. 2566

10 สถานที่ติดต่อสอบถามข้อมูลเพิ่มเติม



- **การทางพิเศษแห่งประเทศไทย (กทพ.)**
อาคารศูนย์บริหารทางพิเศษ กทพ.
เลขที่ 111 ถนนนิคมคลองบางกะปิ แขวงบางกะปิ เขตห้วยขวาง กรุงเทพฯ 10310
โทรศัพท์ 02-558-9800 ต่อ 25154, 26411



- **กลุ่มบริษัทที่ปรึกษา**
ด้านวิศวกรรม (บริษัท พีเอสเค คอนซัลแทนส์ จำกัด)
ว่าที่ร้อยตรี พนธกร อ่อนละมัย
เลขที่ 1199 อาคารปิยวรรณ ชั้น 24-25 ถนนพหลโยธิน
แขวงพญาไท เขตพญาไท กรุงเทพมหานคร 10400
โทรศัพท์ 082-658-4436
อีเมล pontakon.on8938@gmail.com



- **ด้านสิ่งแวดล้อมและการมีส่วนร่วมของประชาชน (บริษัท ยูไนเต็ด แอนนาลิสต์
แอนด์ เอ็นจิเนียริง คอนซัลแตนท์ จำกัด)**
เลขที่ 81 ซอยอุดมสุข 41 ถนนสุขุมวิท แขวงบางจาก เขตพระโขนง
กรุงเทพมหานคร 10260
คุณรัตติยา งามประดิษฐ์
โทรศัพท์ 02-763-2828 ต่อ 4087
อีเมล rattiya.n@uaeconsultant.co.th