

“การประชุมหารือเพื่อแลกเปลี่ยนความรู้และประสบการณ์ระหว่างผู้เชี่ยวชาญเกี่ยวกับประกอบกิจการ
โทรศัพท์ในระบอดิจิตอลประเภทบริการชุมชน ”



เสนอต่อ
สำนักงานคณะกรรมการกิจการกระจายเสียงกิจการโทรทัศน์
และกิจการโทรคมนาคมแห่งชาติ (กสทช.)

เสนอโดย
สำนักงานบริการวิชาการ มหาวิทยาลัยศิลปากร

วันที่ 2 กันยายน 2563 เวลา 13.00 น.
ณ ชั้น 1 หอประชุมสำนักงาน กสทช.



กำหนดการ : การประชุมหารือเพื่อแลกเปลี่ยนความรู้และประสบการณ์ระหว่างผู้เชี่ยวชาญเกี่ยวกับประกอบกิจการโทรทัศน์ในระบบดิจิทัลประเภทบริการชุมชน

เวลา

รายละเอียด

- 12.30-13.00 น. ลงทะเบียน ผู้บริหาร เจ้าหน้าที่ นักวิชาการ และหน่วยงานที่เกี่ยวข้อง
- 13.00-13.10 น. การกล่าวรายงานและการเปิดการประชุม
- 13.10-14.00 น. คณะนักวิจัยนำเสนอภาพรวมและผลการศึกษากำหนดความต้องการให้บริการโทรทัศน์ชุมชน การแบ่งพื้นที่ให้บริการโทรทัศน์ชุมชน โมเดลการให้บริการโทรทัศน์ชุมชนที่ยั่งยืน (ร่าง) หลักเกณฑ์ แนวทางในการอนุญาตให้บริการโทรทัศน์ชุมชนสำหรับประเทศไทย
- 14.00-16.00 น. แลกเปลี่ยนประสบการณ์จากการดำเนินงานและแลกเปลี่ยนความคิดเห็นต่อ(ร่าง) หลักเกณฑ์ แนวทางในการอนุญาตให้บริการโทรทัศน์ชุมชนสำหรับประเทศไทย

เอกสารใช้สำหรับการประชุมหารือเพื่อแลกเปลี่ยนความรู้และประสบการณ์ระหว่างผู้เชี่ยวชาญเกี่ยวกับประกอบกิจการโทรทัศน์ในระบบดิจิทัลประเภทบริการชุมชน

วัตถุประสงค์ของโครงการ

- เพื่อสำรวจความต้องการให้บริการโทรทัศน์ชุมชน ศึกษาการแบ่งพื้นที่ให้บริการโทรทัศน์ชุมชนในเชิงเศรษฐกิจ สังคม วัฒนธรรม และเชิงภูมิประเทศ
- เพื่อจัดทำโมเดลการให้บริการโทรทัศน์ชุมชนที่ยั่งยืน และจัดทำหลักเกณฑ์แนวทางในการอนุญาตให้บริการโทรทัศน์ชุมชนสำหรับประเทศไทย
- เพื่อนำข้อมูลเกี่ยวกับความต้องการให้บริการโทรทัศน์ชุมชน โมเดลการให้บริการโทรทัศน์ชุมชนที่ยั่งยืน หลักเกณฑ์ แนวทางในการอนุญาตให้บริการโทรทัศน์ชุมชนสำหรับประเทศไทย นำมาใช้ประกอบการจัดทำหลักเกณฑ์การออกใบอนุญาตให้บริการโทรทัศน์ชุมชน และแนวทางกำกับดูแลและสนับสนุนการให้บริการโทรทัศน์ชุมชนสำหรับประเทศไทย

เอกสารใช้สำหรับการประชุมหารือเพื่อแลกเปลี่ยนความรู้และประสบการณ์ระหว่างผู้เชี่ยวชาญ



กรอบแนวคิดในการดำเนินโครงการสำรวจความต้องการให้บริการโทรทัศน์ชุมชน จัดทำหลักเกณฑ์ แนวทางในการอนุญาตให้บริการโทรทัศน์ชุมชนสำหรับประเทศไทย



ศึกษาแนวทางและองค์ประกอบในการให้บริการทีวีชุมชน

ศึกษาแนวคิดและทฤษฎีในการให้บริการ TV ชุมชนในประเด็นเกี่ยวกับ 1. การแบ่งพื้นที่ 2. หมวดเนื้อหารายการสำหรับโทรทัศน์ชุมชนที่ให้บริการ 3. ชุมชนหรือองค์กรในชุมชนที่มีความต้องการทีวีชุมชน 4. แนวปฏิบัติในการให้บริการ และ 5. สื่อชุมชน

- 1. In - depth interview** บุคลากรที่เกี่ยวข้องและมีแนวโน้มว่าจะมีความเกี่ยวข้องกับการให้บริการทีวีชุมชน
- 1.1 ผู้แทนจากสำนักงาน กสทช. ที่มีบทบาทหน้าที่เกี่ยวข้องกับการให้บริการทีวีชุมชน
 - 1.2 ผู้ให้บริการโทรทัศน์สื่อสารสาธารณะ
 - 1.3 CTV: นำร่อง
 - 1.4 สมาคมเกี่ยวกับสื่อชุมชนที่ได้รับคำแนะนำ
 - 1.5 ผู้ทรงคุณวุฒิจากสถาบันการศึกษาที่ได้ดำเนินงานที่มีความเกี่ยวข้องกับทีวีชุมชน

สรุป Factor ของการให้บริการ TV ชุมชน แล้วกำหนดประเด็นสำรวจความต้องการของชุมชนในแต่ละภูมิภาค

2. Focus group จัดประชุมกลุ่มย่อยครั้งที่ 1-4 กับกลุ่มเครือข่าย จำนวน 4 ภูมิภาค

3. Questionnaire
ประเมินความพร้อมของผู้ให้บริการ

4. Questionnaire
สำรวจความต้องการด้านสื่อ ข้อมูลข่าวสารของชุมชนในแต่ละภูมิภาค ในการให้บริการโทรทัศน์ในระบบดิจิทัล ประเภทบริการชุมชน

ศึกษาและวิเคราะห์

ศึกษาการแบ่งพื้นที่ให้บริการโทรทัศน์ชุมชนในเชิงเศรษฐกิจ สังคม วัฒนธรรม และสภาพภูมิศาสตร์ รวมถึงวิเคราะห์ผลกระทบทางด้านสังคม วัฒนธรรม

1. จัดทำโมเดลการให้บริการโทรทัศน์ชุมชนที่ยั่งยืน อย่างน้อย 1 รูปแบบ
2. จัดทำหลักเกณฑ์ แนวทาง ในการออกใบอนุญาตให้บริการโทรทัศน์ชุมชน โดยสอดคล้องกับบริบทท้องถิ่นและกฎหมายที่เกี่ยวข้อง
3. จัดทำแนวทาง มาตรการ วิธีการ หลักเกณฑ์การสนับสนุนการให้บริการโทรทัศน์ชุมชนที่เป็นประโยชน์สำหรับหน่วยงานหรือกลุ่มคนที่เตรียมความพร้อมในการขอใบอนุญาตให้บริการโทรทัศน์ในระบบดิจิทัล ประเภทบริการชุมชน

จัดให้มีการประชุมหารือร่วมกันระหว่าง

สำนักงาน กสทช. กับองค์กรตั้งนี้ เพื่อแลกเปลี่ยนความรู้และประสบการณ์ระหว่างผู้เชี่ยวชาญเกี่ยวกับประกอบกิจการโทรทัศน์ในระบบดิจิทัลประเภทบริการชุมชน จำนวนอย่างน้อย 1 ครั้ง

- สถาบันการศึกษา
 - สื่อชุมชน
 - สื่อสาธารณะ
- ภาคประชาสังคม
- CTV นำร่อง (พะเยาทีวี, ทีวีชุมชนอุบลราชธานี, อันดามันมันคง)

- กสทช.
- องค์กรที่เกี่ยวข้องกับการพัฒนากิจการโทรทัศน์และพัฒนาชุมชน
- หน่วยงานและกลุ่มคนที่เตรียมความพร้อมเพื่อขออนุญาตประกอบกิจการฯ

จัดทำรายงาน

- ครอบคลุมประเด็นดังนี้
1. บทสรุปผู้บริหาร
 2. กระบวนการสำรวจความต้องการของชุมชนและผลการสำรวจในภูมิภาค
 3. เนื้อหารายการสำหรับโทรทัศน์ชุมชนที่สอดคล้องกับกฎหมายที่เกี่ยวข้อง
 4. โมเดลการให้บริการโทรทัศน์ชุมชนที่ยั่งยืน
 5. หลักเกณฑ์แนวทาง วิธีการในการออกใบอนุญาตให้บริการ และ มาตรการ วิธีการ หลักเกณฑ์การสนับสนุนการให้บริการโทรทัศน์ชุมชน ที่เป็นประโยชน์สำหรับหน่วยงานหรือกลุ่มคนที่เตรียมความพร้อมในการขอใบอนุญาตให้บริการโทรทัศน์ในระบบดิจิทัล ประเภทบริการชุมชน
 6. บทวิเคราะห์ การมีส่วนร่วมของชุมชน
 7. ข้อเสนอแนะในการประกอบกิจการโทรทัศน์ในระบบดิจิทัล ประเภทบริการชุมชน

ขั้นตอนการ

* กรอบแนวคิดสามารถเปลี่ยนแปลงได้ตามความเหมาะสม

สรุปผลการสำรวจความต้องการให้บริการโทรทัศน์ชุมชน

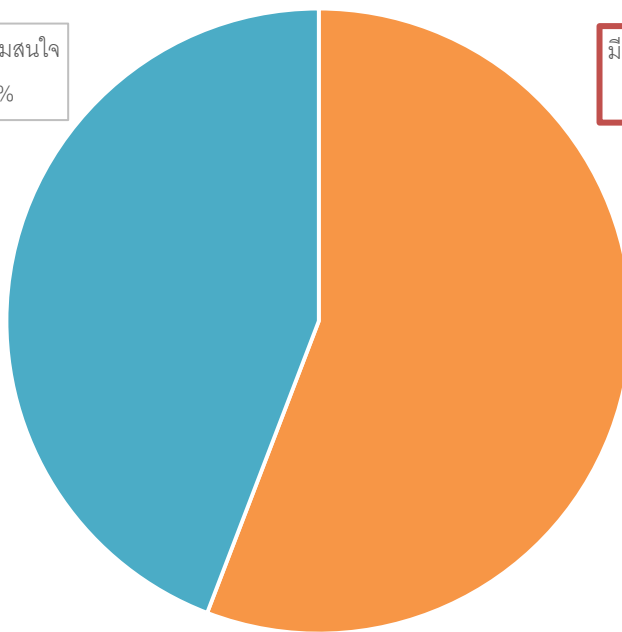


ความสนใจในการเป็นผู้ให้บริการโทรทัศน์ชุมชน

กลุ่มที่แสดงความคิดเห็นว่าไม่สนใจในการเป็นผู้ให้บริการ

- 1) ใช้ช่องทางการนำเสนอออนไลน์อยู่แล้ว
- 2) มีช่องทางในการนำเสนอหลักที่ไม่ใช่ทางโทรทัศน์อยู่แล้ว
- 3) ไม่มีความรู้เกี่ยวกับการทำสื่อโทรทัศน์
- 4) ขาดความพร้อมทางบุคลากร และกำลังในการผลิต
- 5) ไม่ตรงกับวัตถุประสงค์ของหน่วยงาน
- 6) ปัจจุบันได้นำเสนอเนื้อหาผ่านโทรทัศน์อยู่แล้ว
- 7) ต้องการอิสระในการนำเสนอเนื้อหา
- 8) มองว่าไม่สามารถอยู่รอดได้

ไม่มีความสนใจ
44%



มีความสนใจ
56%

■ มีความสนใจ ■ ไม่มีความสนใจ

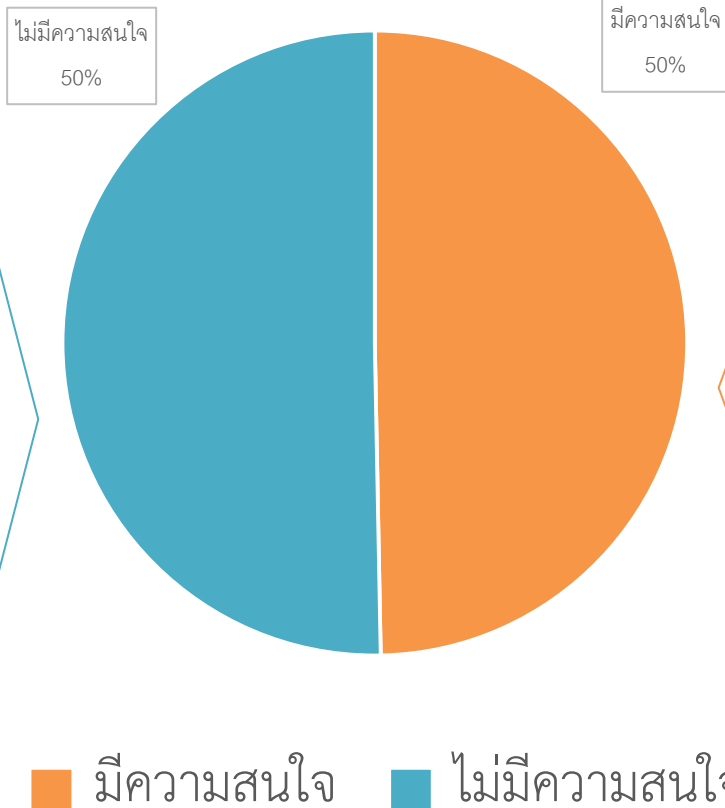
กลุ่มที่แสดงความสนใจในการเป็นผู้ให้บริการ

- 1) ทำงานด้านสื่ออยู่แล้ว มีความพร้อมในการผลิต
- 2) เป็นช่องทางนำเสนอเนื้อหาของหน่วยงาน องค์กร มูลนิธิ สมาคม หรือกลุ่ม
- 3) ต้องการดำเนินงานที่เกี่ยวข้องกับเนื้อหาชุมชน การดำเนินงานที่เป็นประโยชน์ต่อท้องถิ่น
- 4) มีความพร้อมด้านแหล่งข้อมูล เนื้อหา
- 5) ต้องการเป็นเครือข่ายผลิตเนื้อหา
- 6) ต้องการพัฒนางานที่ทำอยู่ให้เป็นสื่อที่เข้าถึงชุมชนอย่างเป็นรูปธรรม

ความต้องการด้านกองทุนของ กสทช.

กลุ่มที่แสดงความคิดเห็นว่าไม่สนใจในการรับการสนับสนุนด้านการเงินจากกองทุนของ กสทช.

- 1) ต้องพิจารณาให้รอบคอบว่าถ้าจัดตั้งแล้วจะสามารถอยู่รอดและเป็นไปตามความคาดหวังของเจ้าของทุนได้
- 2) ไม่ต้องการดำเนินการด้านสื่อโทรทัศน์ชุมชน
- 3) ไม่ตรงกับวัตถุประสงค์ของหน่วยงาน
- 4) ต้องการอิสระในการนำเสนอเนื้อหา
- 5) ไม่ต้องการเป็นผู้จัดตั้งสถานี/ ต้องการผลิตเนื้อหาเท่านั้น
- 6) ไม่พร้อมด้านบุคลากร
- 7) ไม่พร้อมด้านทุนในส่วนที่ต้องจัดหาเอง
- 8) มีอาชีพประจำอยู่แล้ว
- 9) ต้องการทำสื่อในเชิงธุรกิจที่แสวงหาผลกำไรและทำการโฆษณาได้



กลุ่มที่แสดงความสนใจในการรับการสนับสนุนด้านการเงินจากกองทุนของ กสทช.

- 1) สามารถลดค่าใช้จ่ายในการดำเนินงานได้
- 2) สามารถนำมาสนับสนุนการดำเนินงานและ/หรือ ใช้ในการจัดหาเครื่องมือ
- 3) ทำให้เกิดประโยชน์ต่อกลุ่มเป้าหมายที่ดำเนินงานอยู่
- 4) ทำให้สามารถเพิ่มช่องทางการนำเสนอสิ่งที่ดำเนินการอยู่ได้

เอกสารใช้สำหรับการประชุมหารือเพื่อแลกเปลี่ยนความรู้และประสบการณ์ระหว่างผู้เชี่ยวชาญเกี่ยวกับ
 ระบบกิจการโทรทัศน์ในระบบดิจิทัลสำหรับบริการชุมชน เท่านั้น

ความต้องการด้านกองทุนของ กสทช.

ค่าเช่าโครงข่ายสำหรับออกอากาศโทรทัศน์ชุมชน (Multiplex : MUX) ที่เหมาะสมสำหรับท่าน สำหรับพื้นที่ออกอากาศต่อ 1 ช่อง ครอบคลุมพื้นที่ 1-2 จังหวัด	จำนวน	ร้อยละ
2 → <i>ต่ำกว่า 10,000 บาท</i>	36	20.9
10,001 ถึง 30,000 บาท	7	4.1
30,001 ถึง 60,000 บาท	2	1.2
60,001 ถึง 100,000 บาท	1	0.6
100,001 บาท ถึง 300,000 บาท	1	0.6
มากกว่า 300,000 บาท	2	1.2
1 → <i>ไม่ควรเก็บค่าใช้จ่าย</i>	44	25.6
3 → <i>ไม่ทราบรายละเอียดเรื่อง MUX</i>	26	15.1
ไม่สนใจทำโทรทัศน์ชุมชน	53	30.8
รวม	172	100.0

ความต้องการให้ กสทช. สนับสนุน

เอกสารใช้สำหรับการประชุมหารือเพื่อแลกเปลี่ยนความคิดเห็นระหว่างผู้เชี่ยวชาญเกี่ยวกับ
 ประสิทธิภาพการให้บริการโทรคมนาคมและระบบการให้บริการชุมชนเท่านั้น

ท่านต้องการให้ กสทช. สนับสนุนด้านใดบ้าง	จำนวน	ร้อยละ
ค่าเช่าโครงข่าย	78	45.3
3 การพัฒนาบุคลากร	79	45.9
2 อุปกรณ์การผลิตรายการ	80	46.5
1 แหล่งทุนสนับสนุน	102	59.3
ไม่ต้องการการสนับสนุน เนื่องจากไม่สนใจทำโทรศัพท์สนั้ชุมชนอื่น ๆ	53	30.8
อื่นๆ (โปรดระบุ) ความรู้ในการจัดตั้งสถานี	11	6.4

ความต้องการให้ กสทช. สนับสนุน

ความสนใจในการเป็นผู้ให้บริการโทรทัศน์ชุมชน ท่านมีความพร้อมในการผลิตเนื้อหาออกอากาศคิดเป็นปริมาณประมาณเท่าใด	จำนวน	ร้อยละ
ผลิตรายการออกอากาศได้ 24 ชั่วโมง	1	0.6
1 → ไม่สามารถผลิตรายการออกอากาศได้	58	33.7
3 → สามารถผลิตรายการออกอากาศ 1-2 วัน/สัปดาห์	29	16.9
2 → สามารถผลิตรายการออกอากาศ 1-3 ชั่วโมง/วัน	31	18.0
สามารถผลิตรายการออกอากาศ 3-4 วัน/สัปดาห์	16	9.3
สามารถผลิตรายการออกอากาศ 4-6 ชั่วโมง/วัน	7	4.1
สามารถผลิตรายการออกอากาศ 5-7 วัน/สัปดาห์	11	6.4
สามารถผลิตรายการออกอากาศ 7-12 ชั่วโมง/วัน	9	5.2
ไม่สนใจทำโทรทัศน์ชุมชน	6	3.5
ยืดหยุ่นการออกอากาศตามสถานการณ์ในท้องถิ่น เช่น งานประเพณี ข่าวเหตุการณ์	4	2.3
รวม	172	100.0

การประเมินความพร้อมในการให้บริการโทรทัศน์ชุมชน

ประเมินความพร้อม	ลำดับที่ 1	ลำดับที่ 2	ลำดับที่ 3
1.จุดแข็งของการให้บริการ	ทำหน้าที่เป็นกระบอกเสียงของชุมชน	สามารถเชื่อมโยงกับช่องทางสื่ออื่น ๆ	มีเครือข่ายสนับสนุนด้านเนื้อหาท้องถิ่น
2.กลุ่มเป้าหมายของการให้บริการ	คนในตำบล อำเภอ จังหวัด	คนในชุมชน ระดับท้องถิ่น ชุมชน สังคม	- กลุ่มผู้สูงอายุ เยาวชน สตรี คนพิการ - หน่วยงานท้องถิ่น
3.ช่องทางที่จะทำการให้บริการ	ช่องทางออนไลน์ เว็บไซต์ / Facebook / Youtube / Instagram / Line / Twitter	สถานีวิทยุกระจายเสียงชุมชน	โทรทัศน์ภาคพื้นดิน สื่อดิจิทัล ดาวเทียม
4.แนวทางการบริหารความสัมพันธ์	สร้างเวทีเรียนรู้ เวทีแลกเปลี่ยน และติดตามแนวทางการแก้ปัญหาประเด็นในชุมชน	ใช้วิธีการพูดคุยกับคนในชุมชน นำเสนอออกมาในรูปแบบรายการ	สร้างความสัมพันธ์จากการให้ความช่วยเหลือ
5.รูปแบบรายได้	การบริจาค การอุดหนุน	การสนับสนุนจากหน่วยงานรัฐ	รับผลิตสื่อในงานอีเว้นท์ , ผลิตสบู๊ป , ทำคลิปสั้น ให้นำหน่วยงานต่างๆ
6.ทรัพยากรหลักในการให้บริการ	เครือข่ายด้านข้อมูล (กลุ่มคนที่มีความเข้าใจพื้นที่มาออกแบบเนื้อหารายการ)	บุคลากรที่มีความรู้ความสามารถด้านสื่อ	- สถานที่ดำเนินการ - อุปกรณ์ที่ใช้ในกระบวนการผลิตสื่อ
7.Model ธุรกิจ	มูลนิธิ	นิติบุคคล	สมาคม
8.พันธมิตรในการให้บริการ	เครือข่ายภาคสังคม	องค์กรปกครองส่วนท้องถิ่น	กลุ่มสื่ออิสระ
9.โครงสร้างค่าใช้จ่ายในการให้บริการ	ความพร้อมด้านสถานที่	ความพร้อมด้านต้นทุนการผลิตเนื้อหา	ความพร้อมด้านบุคลากรดำเนินการ

สรุปผลการสำรวจความต้องการด้านสื่อ



ผลการสำรวจความต้องการรับชมโทรทัศน์ชุมชน

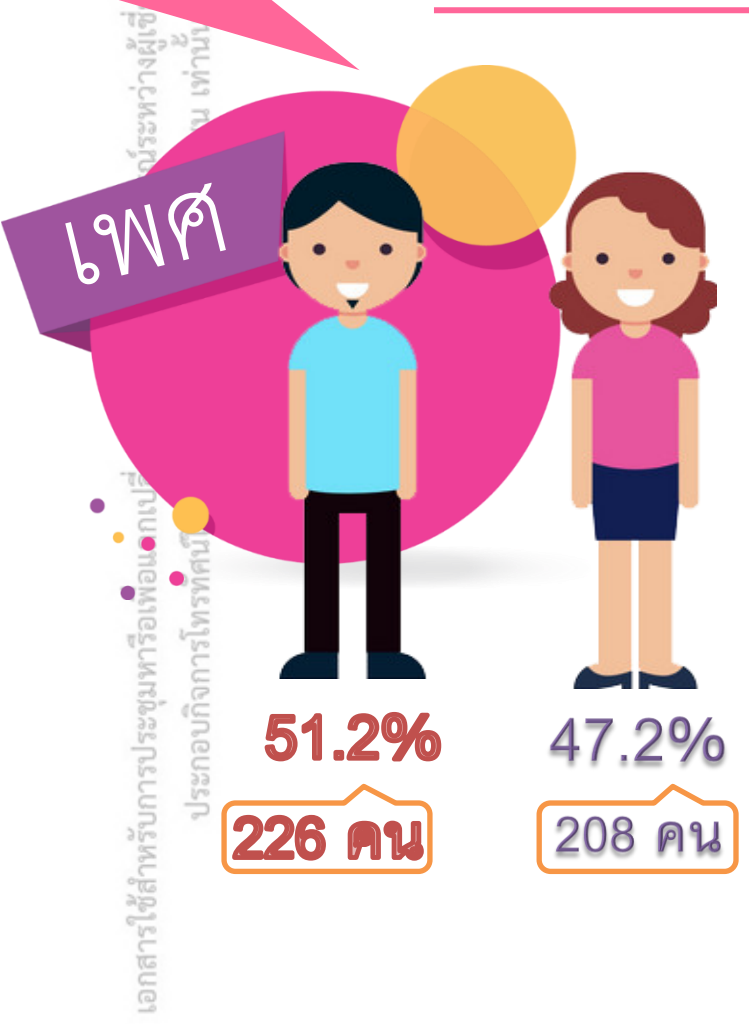
ยึดหลักการแบ่งพื้นที่ตามสถานีหลักในการแพร่สัญญาณโทรทัศน์ดิจิทัลทั้ง 39 สถานีหลัก สุ่มพื้นที่ตัวแทนแบบเจาะจง (Purposive sampling) ภูมิภาคละ 2 สถานีหลัก รวมพื้นที่ 8 สถานีหลัก ได้แก่



จังหวัด	เป้าหมาย	จำนวนผู้ตอบ
เชียงใหม่	50	51
นครศรีธรรมราช	50	50
อุดร	50	54
ขอนแก่น	50	50
ระยอง	50	59
กาญจนบุรี	50	50
นครศรีธรรมราช	50	53
สงขลา	50	62
อื่นๆ	0	12
รวม	400	441



เพศและอายุของกลุ่มตัวอย่าง



- 1 →
- 3 →
- 2 →

อายุ	จำนวน	ร้อยละ
1) 15-20 ปี	44	10.0
2) 21-25 ปี	111	25.2
3) 26-30 ปี	62	14.1
4) 31-35 ปี	86	19.5
5) 36-40 ปี	56	12.7
6) 41-45 ปี	35	7.9
7) 46-50 ปี	20	4.5
8) 51-55 ปี	11	2.5
9) 56-60 ปี	9	2.0
10) 61 ปีขึ้นไป	4	0.9
ไม่ระบุ	3	0.7
รวม	441	100

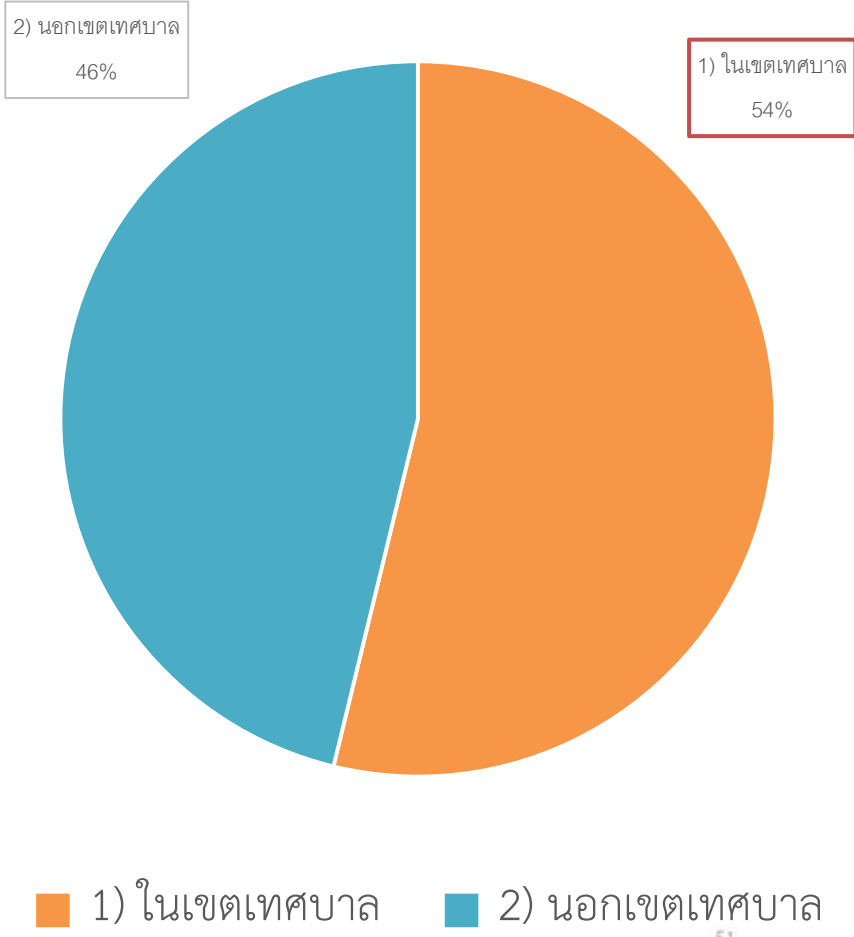
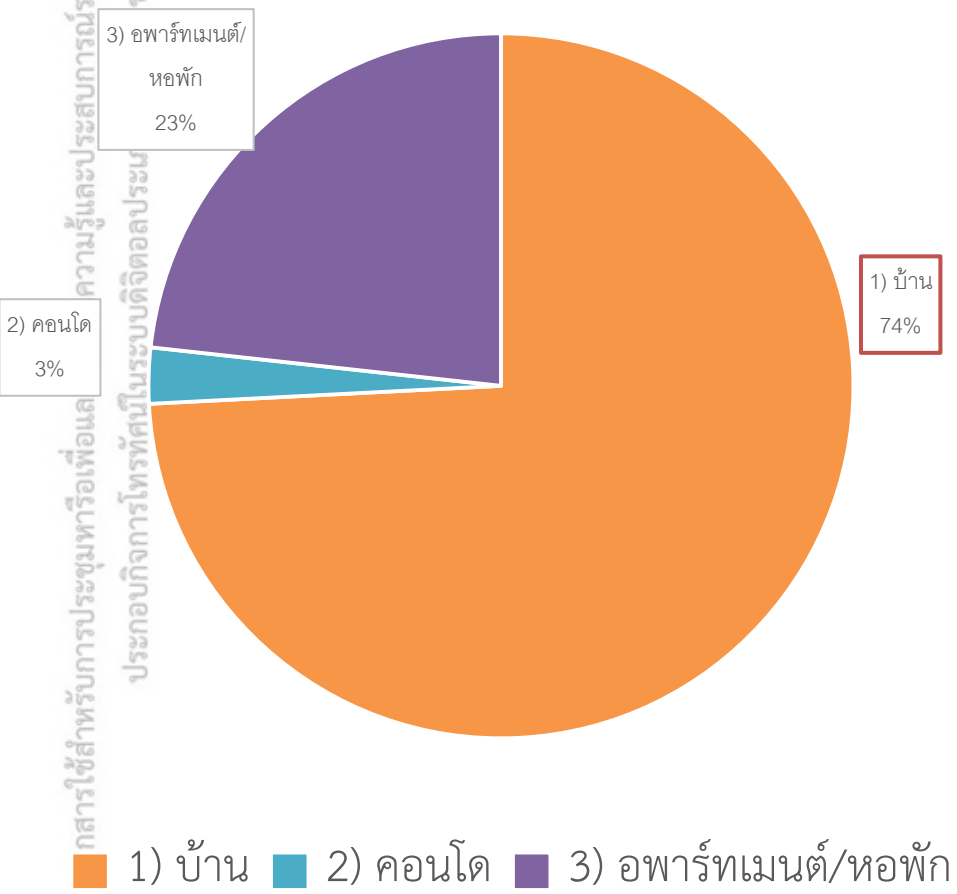
การศึกษาและอาชีพของกลุ่มตัวอย่าง

ระดับการศึกษาสูงสุด	จำนวน	ร้อยละ
1) ประถมศึกษา	4	0.9
2) มัธยมศึกษาตอนต้น	5	1.1
3) มัธยมศึกษาตอนปลาย/ปวช.	54	12.2
4) อนุปริญญา/ปวส.	53	12.0
5) ปริญญาตรี	283	64.2
6) ปริญญาโท	21	4.8
7) ปริญญาเอก	0	0.0
ไม่ระบุ	21	4.8
รวม	441	100.0

4. อาชีพ	จำนวน	ร้อยละ
1) นักเรียน/นักศึกษา	119	27.0
2) ข้าราชการ/พนักงานรัฐวิสาหกิจ	55	12.5
3) พนักงานบริษัทเอกชน	139	31.5
4) ค้าขาย/ประกอบธุรกิจส่วนตัว	50	11.3
5) รับจ้างอิสระ	53	12.0
6)ว่างงาน	11	2.5
7) อื่น ๆ	14	3.2
รวม	441	100

ประเภทของที่อยู่อาศัย

การสำรวจการประจําหรือเพื่อแล
ประกอบกิจการโทรทัศน์ในระบบดิจิทัลประม
ความรู้และประสบการณ์ระหว่างผู้เชี่ยวชาญเกี่ยวกับ
ชน เพ้าณ

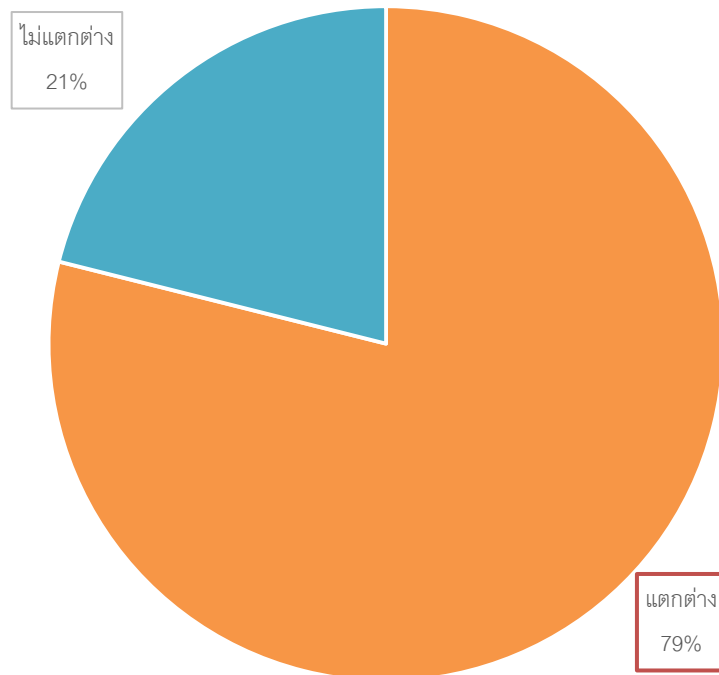


■ 1) บ้าน ■ 2) คอนโด ■ 3) อพาร์ทเมนต์/หอพัก

■ 1) ในเขตเทศบาล ■ 2) นอกเขตเทศบาล



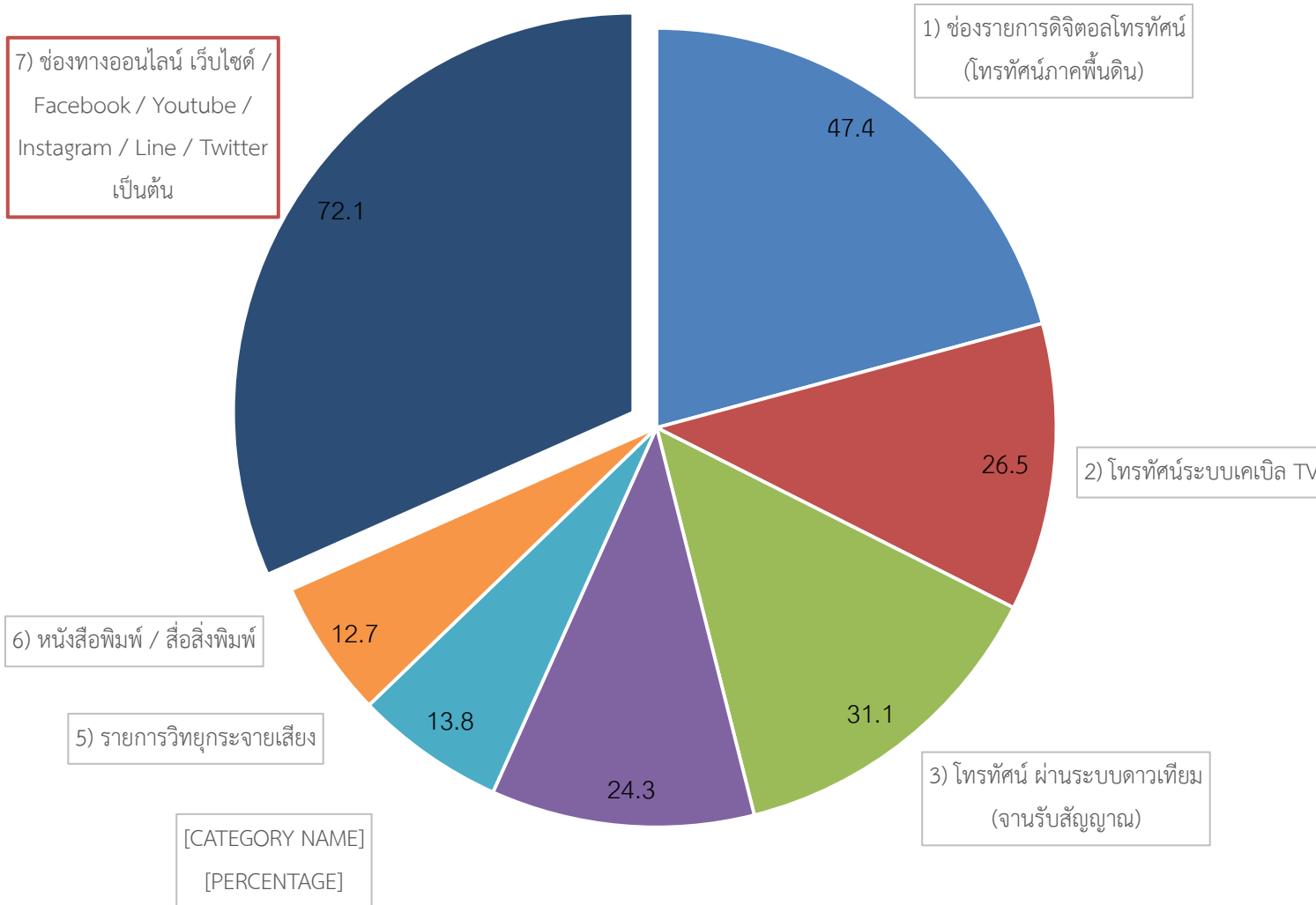
ความคิดเห็นด้านโทรทัศน์ชุมชนแตกต่างกับโทรทัศน์ในระบบดิจิทัล



■ ต่างต่าง ■ ไม่ต่างต่าง

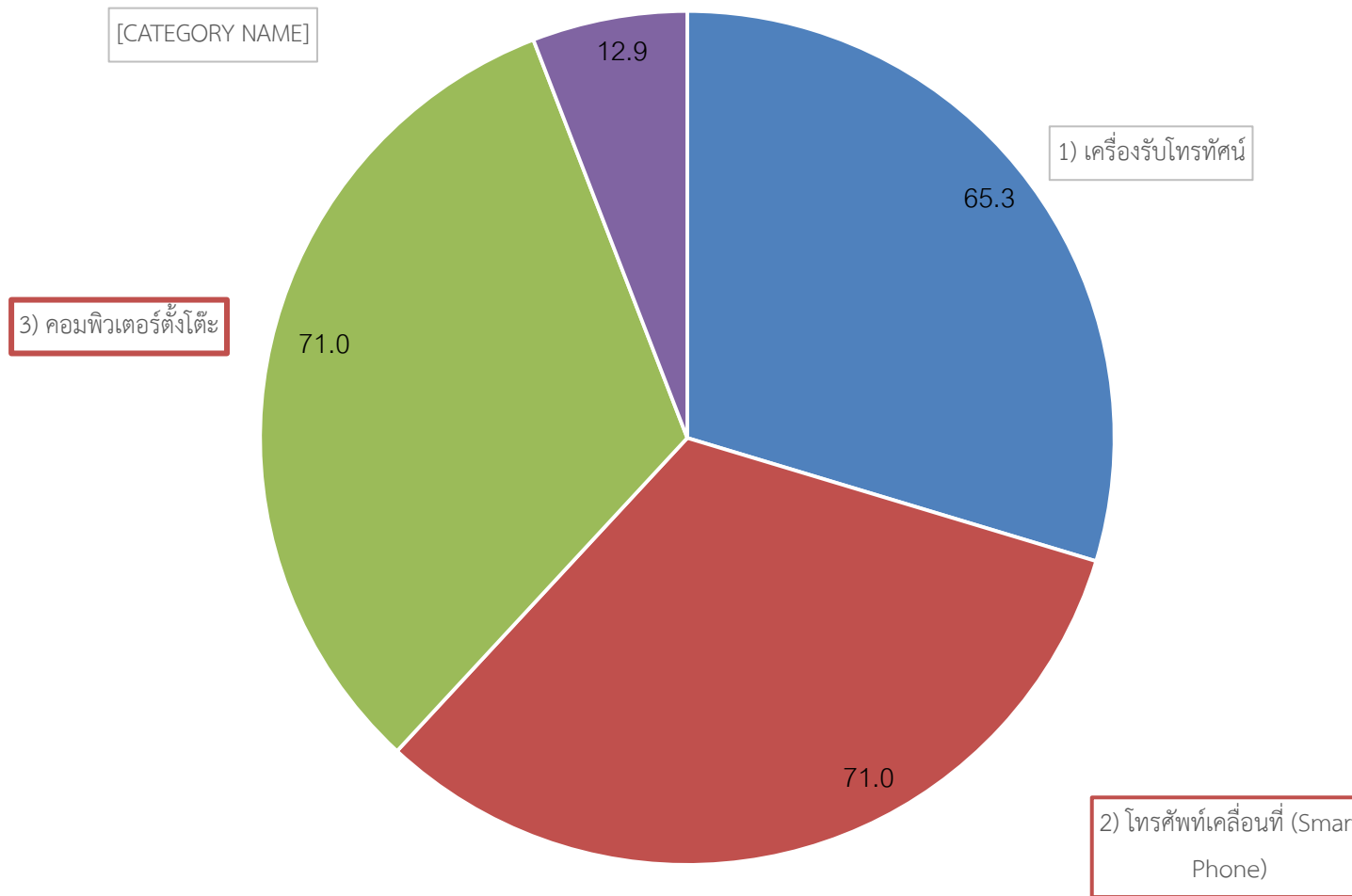
เอกสารใช้สำหรับการประชุมหารือเพื่อแลกเปลี่ยนความรู้และประสบการณ์ระหว่างผู้เชี่ยวชาญเกี่ยวกับ
ประกอบกิจการโทรทัศน์ในระบบดิจิทัลครบวงจรชุมชน เท่านั้น

ช่องทางรับข่าวสารในชีวิตประจำวันของกลุ่มตัวอย่าง



เอกสารใช้สำหรับการประชุมหารือเพื่อแลกเปลี่ยนความรู้และประสบการณ์ระหว่างผู้เชี่ยวชาญเกี่ยวกับ
ประกอบกิจกรรมโครงการโทรทัศน์ในระบบดิจิทัลประเภทบริการชุมชน เท่านั้น

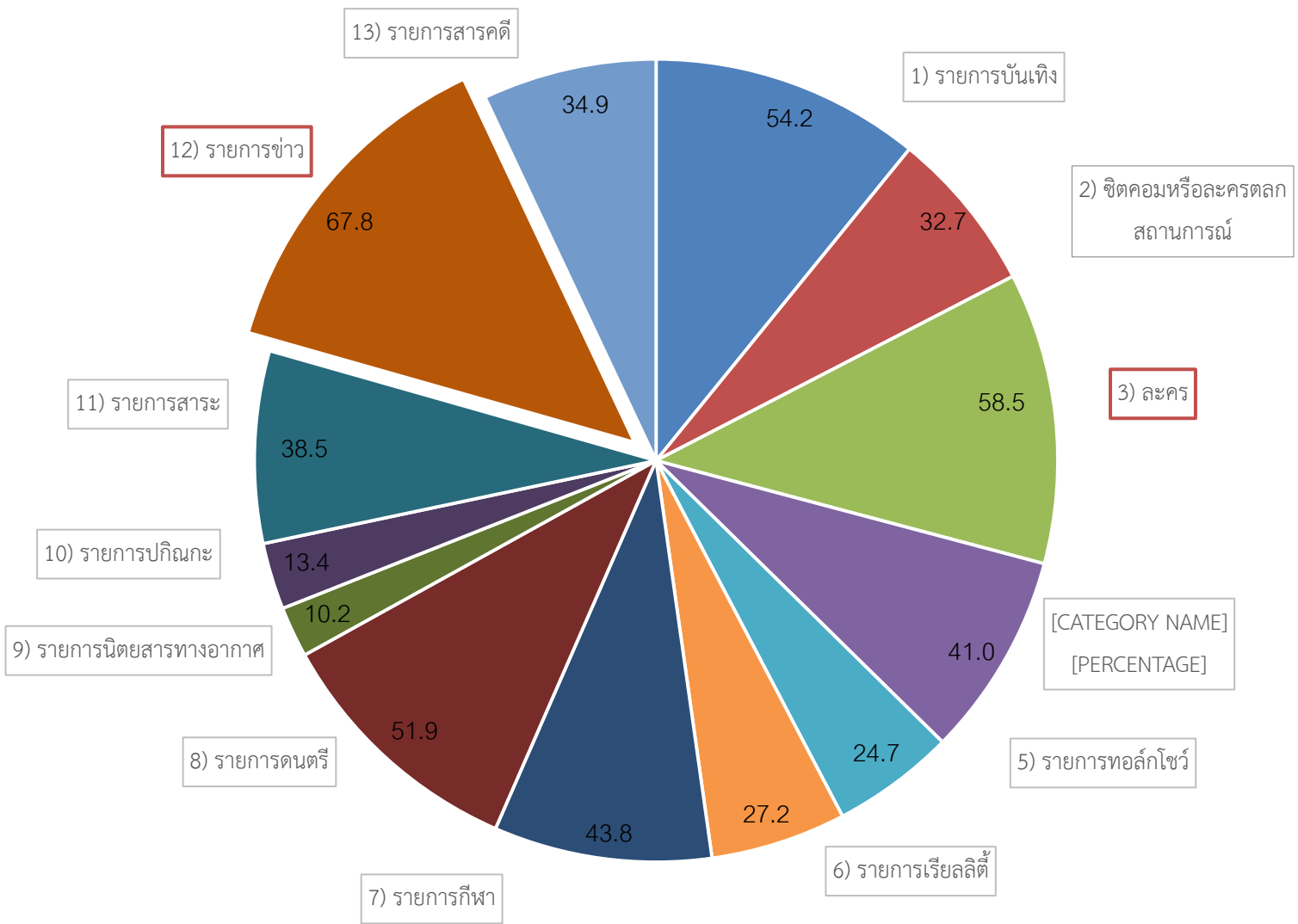
ช่องทางรับข่าวสารในชีวิตประจำวันของกลุ่มตัวอย่าง =





เอกสารใช้สำหรับการประชุมหารือเพื่อแลกเปลี่ยนความรู้และประสบการณ์ระหว่างผู้เชี่ยวชาญเกี่ยวกับ
 ประกอบกิจการโทรทัศนในระบบดิจิทัลของประเภทบริการชุมชน เท่านั้น

ประเภทรายการโทรทัศน์ที่กลุ่มตัวอย่างนิยมรับชมเป็นประจำ

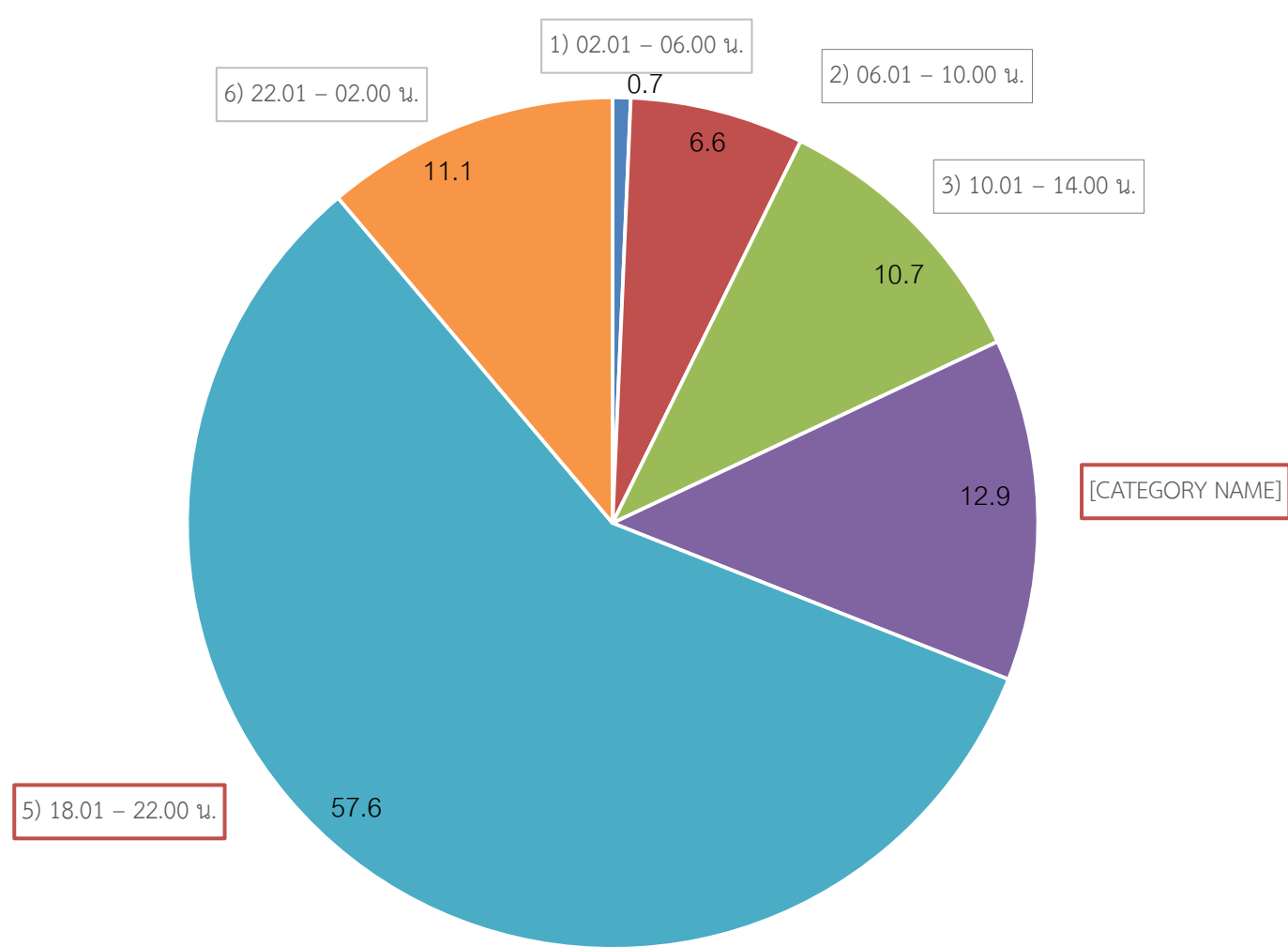




เอกสารใช้สำหรับการประชุมหารือเพื่อแลกเปลี่ยนความรู้และประสบการณ์ระหว่างผู้เชี่ยวชาญเกี่ยวกับ
ประกอบกิจการโทรทัศนในระบบดิจิทัลต่อลประเภทบริการชุมชน เท่านั้น

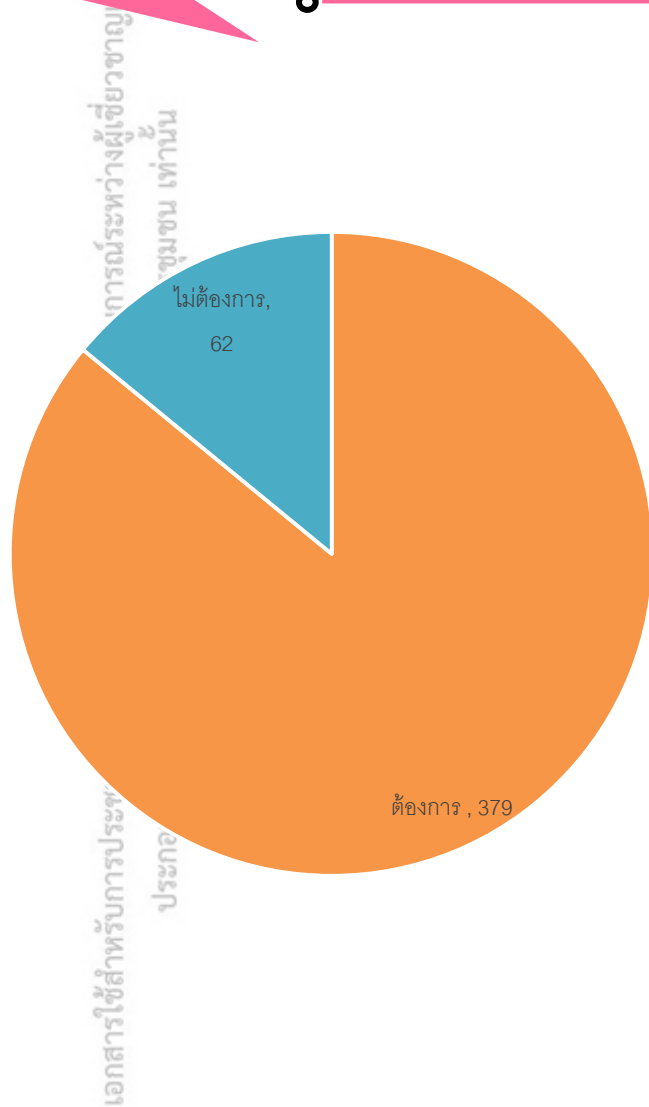


ช่วงเวลาของกลุ่มตัวอย่างนิยมรับชมโทรทัศน์เป็นประจำ



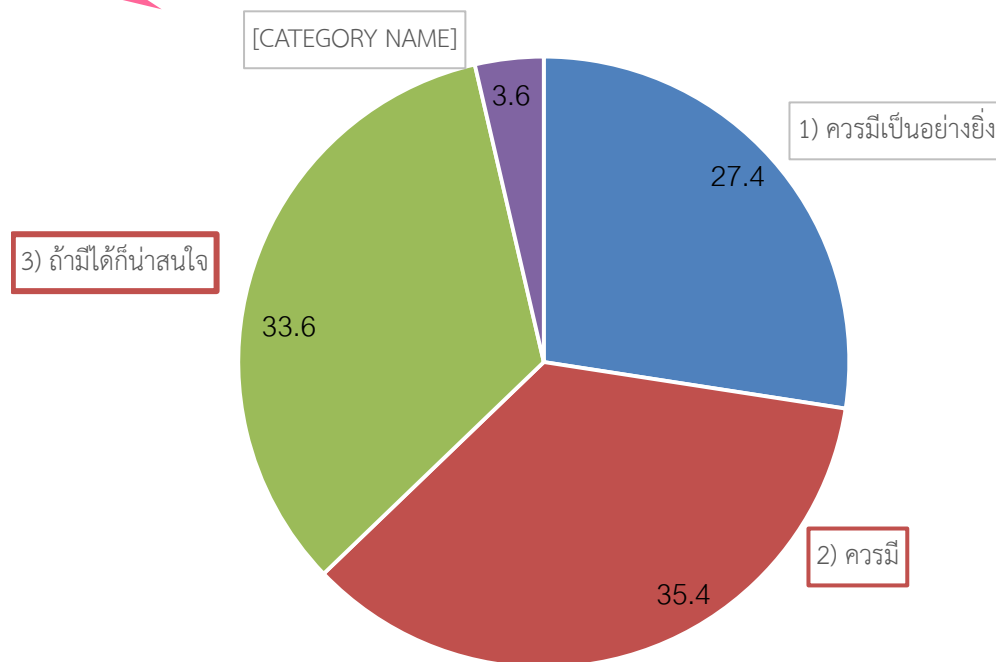


ความต้องการของกลุ่มตัวอย่างในการรับชมโทรทัศน์ชุมชน



ความคิดเห็นด้านประเภทรายการในโทรทัศน์ชุมชน	จำนวน	ร้อยละ
1) รายการถ่ายทอดข่าวชุมชน	233	52.8
2) รายการถ่ายทอดกีฬาชุมชน	140	31.7
3) รายการถ่ายทอดงานสำคัญในชุมชน	159	36.1
4) รายการข่าว/วิเคราะห์ข่าว	163	37.0
5) รายการความรู้และภูมิปัญญา	223	50.6
6) รายการอาหารวิถีชุมชน	222	50.3
7) รายการทอล์กโชว์ในชุมชน	70	15.9
8) รายการดนตรีและเพลงพื้นเมือง	140	31.7
9) รายการท่องเที่ยวเชิงชุมชน / สารคดีชุมชน	224	50.8
10) รายการศิลปวัฒนธรรมชุมชน	167	37.9
11) รายการศาสนาในชุมชน	80	18.1
12) รายการการเกษตรชุมชน	177	40.1
13) ภาพยนตร์ ที่ผลิตในชุมชน	58	13.2
14) รายการสร้างเสริมสุขภาพในชุมชน	108	24.5
15) รายการสร้างเสริมอาชีพในชุมชน	175	39.7
16) รายการเยาวชนและสตรี สิทธิเสรีภาพ	71	16.1
17) รายการเพื่อคนพิการ คนด้อยโอกาส และคนชายขอบในชุมชน	73	16.6
18) รายการวิทยาศาสตร์ เทคโนโลยี และสิ่งแวดล้อมในชุมชน	76	17.2
19) รายการประกวด,รายการวาไรตี้บันเทิง,รายการเกมส์โชว์	51	11.6
20) รายการอื่น ๆ (โปรดระบุ).....	4	0.9

ความเห็นการออกแบบเนื้อหาเฉพาะสำหรับพื้นที่หรือจังหวัดของผู้บริโภค =



ผู้ตอบแบบสอบถามเห็นว่าเหตุผลที่ควรมีการให้บริการโทรทัศนชุมชน ได้แก่

- 1) สื่อของชุมชนต้องมีความเป็นกลาง ปราศจากการครอบงำ
- 2) การให้บริการโทรทัศนชุมชน เป็นช่องทางการสื่อสารของชุมชน (นำเสนอเรื่องราวในท้องถิ่นของตัวเอง)
- 3) ชุมชนมีความต้องการ มีความสนใจ อยากรู้เรื่องราวที่เกิดขึ้นในชุมชน
- 4) เป็นช่องทางในการเผยแพร่ประเพณี วัฒนธรรม
- 5) เป็นช่องทางในการสร้างจุดหมายเหตุชุมชน / ประวัติศาสตร์ชุมชน



ความคิดเห็นด้านหน่วยงานใดเป็นผู้ดำเนินการโทรทัศน์ชุมชน

ควรให้หน่วยงานใดเป็นผู้ดำเนินการโทรทัศน์ชุมชน	จำนวน	ร้อยละ
1) มูลนิธิ	87	19.7
2) สมาคม	96	21.8
♥ 3) หน่วยงานไม่แสวงหากำไรในท้องถิ่น	183	41.5
♥ 4) กลุ่มบุคคลในชุมชน	199	45.1
5) หน่วยงานทางศาสนา	57	12.9
♥ 6) เครือข่าย/นักกิจกรรม/จิตอาสา/ชมรม	199	45.1
7) สถาบันการศึกษา	140	31.7
8) อื่น ๆ (โปรดระบุ)	8	1.8



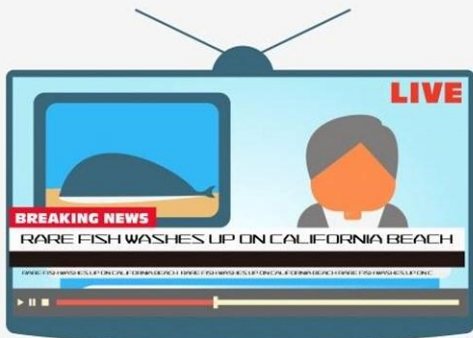
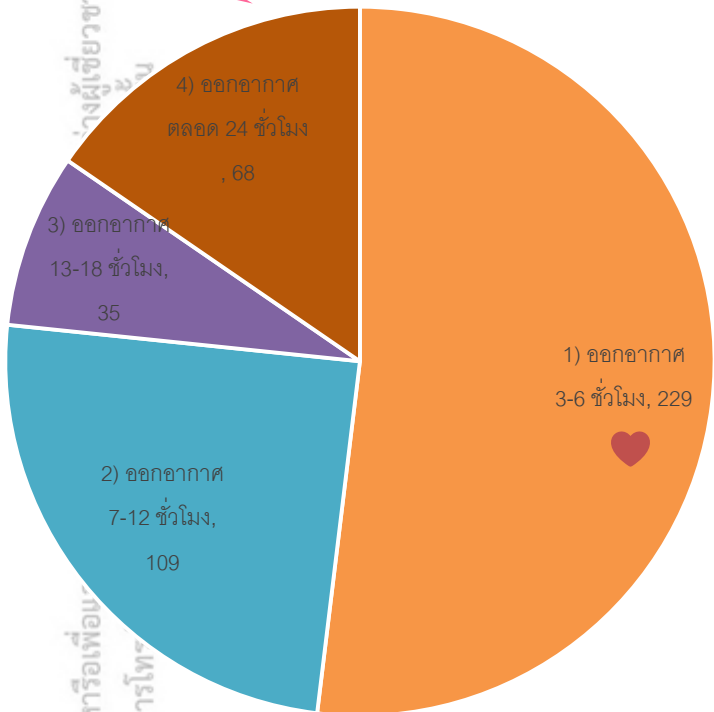
ความคิดเห็นด้านช่วงเวลาที่เหมาะสมที่สุด

การออกอากาศของโทรทัศน์ชุมชน ควรออกอากาศช่วงเวลาใดเหมาะสมที่สุด	จำนวน	ร้อยละ
1) 02.01 – 06.00 น.	3	0.7
2) 06.01 – 10.00 น.	60	13.6
3) 10.01 – 14.00 น.	67	15.2
♥ 4) 14.01 – 18.00 น.	113	25.6
♥ 5) 18.01 – 22.00 น.	172	39.0
6) 22.01 – 02.00 น.	24	5.4



เอกสารใช้สำหรับการประชุมหารือเพื่อแลกเปลี่ยนความคิดเห็นในระบบวิทยุโทรทัศน์ในชุมชน

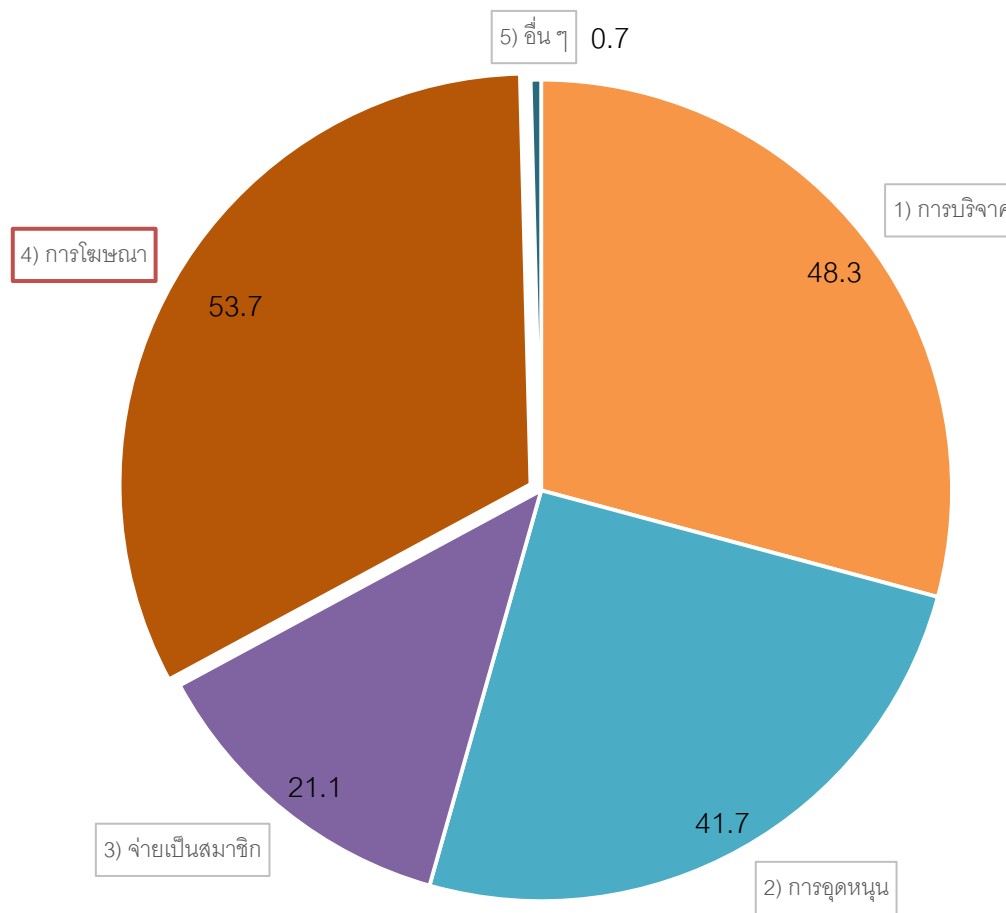
ความคิดเห็นของกลุ่มตัวอย่างว่าโทรทัศน์ชุมชนควรออกอากาศกี่ชั่วโมง



ความคิดเห็นด้านช่องหลักของโทรทัศน์ชุมชน

ช่องทางที่คิดว่าจะมีความเหมาะสม ที่จะนำมาเป็นช่องหลักของโทรทัศน์ชุมชนที่สุดคือช่องทางใด (ตอบได้มากกว่า 1 ข้อ)	จำนวน	ร้อยละ
♥ 1) ช่องรายการดิจิทัลโทรทัศน์ (โทรทัศน์ภาคพื้นดิน)	214	48.5
2) โทรทัศน์ระบบเคเบิล TV	157	35.6
3) โทรทัศน์ ผ่านระบบดาวเทียม (จานรับสัญญาณ)	136	30.8
4) โทรทัศน์ ผ่านระบบอินเทอร์เน็ต (สายอินเทอร์เน็ตและกล่องรับสัญญาณ)	95	21.5
♥ 5) ช่องทางออนไลน์ เว็บไซต์ / Facebook / Youtube / Instagram / Line / Twitter เป็นต้น	330	74.8

การสนับสนุนรายได้ของโทรทัศน์ชุมชนควรเป็นไปในรูปแบบใด



Key finding จากผลการศึกษา

เพื่อจัดทำหลักเกณฑ์การออกใบอนุญาตให้บริการโทรทัศน์ชุมชน
และแนวทาง มาตรการ วิธีการ

หลักเกณฑ์การสนับสนุนการให้บริการโทรทัศน์ชุมชนที่เป็น
ประโยชน์สำหรับหน่วยงานหรือกลุ่มคนที่เตรียมความพร้อมในการ
ขอใบอนุญาตให้บริการโทรทัศน์ในระบบดิจิทัล ประเภทบริการ
ชุมชน



หลักเกณฑ์การออกใบอนุญาตให้บริการโทรทัศน์ชุมชน

Key finding จากผลการศึกษา : บุคลากรที่เกี่ยวข้องกับการให้บริการโทรทัศน์ชุมชน

- ด้านเกณฑ์การออกใบอนุญาต ควรปรับปรุงให้สอดคล้องและมีความทันสมัย เช่น **มีความครอบคลุมการให้บริการที่มีการออกอากาศทางสื่อใหม่** ควรมีการควบคุมปริมาณใบอนุญาตในแต่ละพื้นที่เพื่อให้สามารถดำเนินการได้อย่างยั่งยืน และมีการสื่อสารแนวปฏิบัติที่ชัดเจน
- ด้านความชัดเจนเกี่ยวกับขอบเขตของการหารายได้ โดยควร **กำหนดเป็นแนวทางหรือมีการจัดทำความร่วมมือด้านแหล่งที่มาของรายได้ให้แก่ผู้ให้บริการโทรทัศน์ชุมชน** เช่น ให้สิทธิประโยชน์แก่หน่วยงานที่เลือกประชาสัมพันธ์องค์กรผ่านช่องทางโทรทัศน์ชุมชน เนื่องจากเป็นการดำเนินงานที่ไม่แสวงผลกำไร
- ด้านโครงข่ายในการให้บริการ ยังต้องดำเนินการหาความชัดเจนในแง่ของหลักเกณฑ์ที่ใช้ในการแบ่งพื้นที่ โดยควรดำเนินการให้สัมพันธ์กับปัจจัยทางด้านเทคนิคที่ควรจะต้องมีความสอดคล้องกันเนื่องจากจะส่งผลกระทบต่อต้นทุนในการดำเนินการทั้งในฝั่งของผู้ให้บริการโครงข่าย และในฝั่งของผู้ประกอบการโทรทัศน์ชุมชน
- ด้านความคุ้มค่าในการให้บริการ ควรมีการศึกษาเพิ่มเติมทางด้านความคุ้มค่าในแต่ละพื้นที่ เช่น **ขอบเขตของการให้บริการในพื้นที่ต่างๆ** ควรมีขนาดของกลุ่มเป้าหมายจำนวนอย่างน้อยเท่าใด จึงจะเพียงพอที่จะทำให้เกิดรายได้ของผู้ให้บริการที่เพียงพอต่อการดำเนินการโทรทัศน์ชุมชนอย่างยั่งยืน

เอกสารใช้สำหรับการประชุมหารือเพื่อแลกเปลี่ยนความรู้และประสบการณ์ระหว่างผู้เชี่ยวชาญ

หลักเกณฑ์การออกใบอนุญาตให้บริการโทรทัศน์ชุมชน

Key finding จากผลการศึกษา : Sender (1)

1. ด้านความสนใจในการให้บริการโทรทัศน์ชุมชนโดยรวมมีความสนใจในระดับร้อยละ 55.8 ซึ่งคิดเป็นครึ่งหนึ่งของปริมาณผู้รับสารสำรวจ ซึ่งเหตุผลประกอบทั้งกลุ่มที่แสดงความสนใจและกลุ่มที่ไม่สนใจในการเป็นผู้ให้บริการโทรทัศน์ชุมชน สามารถจัดกลุ่มของความคิดเห็นได้ดังนี้

กลุ่มที่แสดงความสนใจในการเป็นผู้ให้บริการโทรทัศน์ชุมชน แสดงเหตุผลประกอบเป็นกลุ่มคำตอบได้ 6 ด้าน ดังนี้

- 1) ทำงานด้านสื่ออยู่แล้ว มีความพร้อมในการผลิต
- 2) เป็นช่องทางนำเสนอเนื้อหาของหน่วยงาน องค์กร มูลนิธิ สมาคม หรือกลุ่ม
- 3) ต้องการดำเนินงานที่เกี่ยวข้องกับเนื้อหาชุมชน การดำเนินงานที่เป็นประโยชน์ต่อท้องถิ่น
- 4) มีความพร้อมด้านแหล่งข้อมูล เนื้อหา
- 5) ต้องการเป็นเครือข่ายผลิตเนื้อหา
- 6) ต้องการพัฒนางานที่ทำอยู่ให้เป็นสื่อที่เข้าถึงชุมชนอย่างเป็นรูปธรรม

ด้านกลุ่มที่แสดงความคิดเห็นว่าไม่สนใจในการเป็นผู้ให้บริการโทรทัศน์ชุมชน แสดงเหตุผลประกอบจัดเป็นกลุ่มคำตอบได้ 8 ด้าน ดังนี้

- 1) ใช้ช่องทางการนำเสนอออนไลน์อยู่แล้ว
- 2) มีช่องทางในการนำเสนอหลักที่ไม่ใช่ทางโทรทัศน์อยู่แล้ว
- 3) ไม่มีความรู้เกี่ยวกับการทำสื่อโทรทัศน์
- 4) ขาดความพร้อมทางบุคลากร และกำลังในการผลิต
- 5) ไม่ตรงกับวัตถุประสงค์ของหน่วยงาน
- 6) ปัจจุบันได้นำเสนอเนื้อหาผ่านโทรทัศน์อยู่แล้ว
- 7) ต้องการอิสระในการนำเสนอเนื้อหา
- 8) มองว่าไม่สามารถอยู่รอดได้

ด้านความพร้อมในการให้บริการเมื่อพิจารณาเหตุผลประกอบสำหรับผู้ที่ไม่พร้อมหรือไม่สนใจนั้นสามารถกระตุ้นความสนใจได้โดยจัดให้มีการส่งเสริมความรู้เกี่ยวกับการทำสื่อโทรทัศน์ การพัฒนาหรือประสานความร่วมมือด้านบุคลากร เนื่องจากเป็นข้อกั่วงวลของผู้ดำเนินการที่ยังไม่สนใจให้บริการโทรทัศน์ชุมชนในขณะนี้

หลักเกณฑ์การออกใบอนุญาตให้บริการโทรทัศน์ชุมชน

Key finding จากผลการศึกษา : Sender (2)

2 ด้านความต้องการการสนับสนุน พบความแตกต่างกันด้านหมวดการสนับสนุน ได้แก่ กลุ่มกิจกรรมจะมีความต้องการให้ กสทช. สนับสนุนด้านแหล่งทุนในการดำเนินการเป็นลำดับแรก แต่กลุ่มมูลนิธิ สมาคม นิติบุคคล มีความต้องการให้ กสทช. สนับสนุนด้านค่าเช่าโครงข่ายเป็นลำดับแรก เนื่องจากกลุ่มกิจกรรมนั้นดำเนินกิจกรรมในวัตถุประสงค์เดิมด้วยค่าใช้จ่ายที่ไม่สูงนัก แต่การให้บริการโทรทัศน์ชุมชนนั้น กลุ่มกิจกรรมมีการรับรู้ว่าจะต้องใช้ต้นทุนในการดำเนินการที่ค่อนข้างสูง จึงมีข้อกังวลด้านดังกล่าวเป็นลำดับแรก

ด้านการสนับสนุนในรูปแบบของกองทุนนั้น ผู้ที่มีความสนใจในการให้บริการ แสดงความต้องการรับการอุดหนุนจากกองทุนโดยมีค่าเฉลี่ยรวมสูงกว่าร้อยละ 80

ควรมีแนวปฏิบัติในการสนับสนุนหรือ เสนอโมเดลธุรกิจที่เหมาะสมสำหรับผู้ขอใบอนุญาตที่มีพื้นฐานแตกต่างกัน เช่น

กลุ่มกิจกรรมที่มีการรับรู้ว่าจะต้องใช้ต้นทุนในการดำเนินการที่ค่อนข้างสูง สำนักงาน กสทช. จึงควรสื่อสารถึงการเริ่มต้นประกอบการโดยเลือกใช้เทคโนโลยีที่ต้นทุนไม่สูง

กลุ่มมูลนิธิ สมาคม นิติบุคคล ที่มีความต้องการให้ กสทช. สนับสนุนด้านค่าเช่าโครงข่ายเป็นลำดับแรก อาจสามารถสนับสนุนค่าเช่าโครงข่ายในช่วงต้นของการดำเนินกิจการ

ด้านการสนับสนุนในรูปแบบของกองทุนนั้น เนื่องจากผู้ที่มีความสนใจในการให้บริการ แสดงความต้องการรับการอุดหนุนจากกองทุนโดยมีค่าเฉลี่ยรวมสูงกว่าร้อยละ 80 จึงควรนำเป็นแนวทางในการสื่อสารที่สามารถส่งเสริมให้ผู้ที่มีความสนใจสามารถดำเนินการให้บริการได้จริง

หลักเกณฑ์การออกใบอนุญาตให้บริการโทรทัศน์ชุมชน

Key finding จากผลการศึกษา : Sender (3)

3. ด้านความสามารถในการผลิตรายการออกอากาศ พบว่า ผู้ที่มีความสนใจในการให้บริการมีความสามารถในการผลิตรายการออกอากาศได้ประมาณ 1-3 ชั่วโมง/วัน และ 1-2 วัน/สัปดาห์ หากมีเทศกาลสำคัญ เหตุการณ์ที่เกิดขึ้นมีประเด็นที่น่าสนใจจะนำมาผลิตรายการได้ก็จะยืดหยุ่นการผลิตรายการออกอากาศตามสถานการณ์ในท้องถิ่น

จากผลที่พบว่า ผู้ที่มีความสนใจในการให้บริการมีความสามารถในการผลิตรายการออกอากาศได้ประมาณ 1-3 ชั่วโมง/วัน และ 1-2 วัน/สัปดาห์ จึงสามารถนำไปใช้ในการจัดผังรายได้ว่า **ควรนำเสนอเนื้อหาที่ผลิตใหม่จำนวน 1-3 ชั่วโมง/วัน** ในช่วงเวลาที่มีผู้รับชมมากที่สุด หรือมีการจัดให้มีการรวมตัวของผู้ให้บริการเข้าด้วยกันหลายๆ รายการรวมเป็น 1 ช่อง

หลักเกณฑ์การออกใบอนุญาตให้บริการโทรทัศน์ชุมชน

Key finding จากผลการศึกษา : Sender (4)

- 4. ด้านความคิดเห็นต่อแนวปฏิบัติเบื้องต้นของการขอใบอนุญาตกิจการวิทยุกระจายเสียงหรือโทรทัศน์ ประเภทกิจการบริการชุมชน โดยรวมผู้ตอบแบบประเมินมีความคิดเห็นอยู่ในระดับมีความเหมาะสมมาก ในทุกด้าน (ค่าเฉลี่ยของระดับความเหมาะสมรวม 3.50 ขึ้นไป) เว้นแต่ด้าน “ไม่สามารถหารายได้จากการโฆษณา”

- 4. สืบเนื่องจากข้อกังวลต่อแนวปฏิบัติเบื้องต้นของหลักเกณฑ์การขอใบอนุญาตกิจการวิทยุกระจายเสียงหรือโทรทัศน์ ประเภทกิจการบริการชุมชน ด้าน “ไม่สามารถหารายได้จากการโฆษณา” จึงควรมีแนวทางหรือสื่อสารและยกตัวอย่างที่ชัดเจนและเข้าใจง่ายว่าการดำเนินการอย่างไรที่สามารถดำเนินการได้โดยไม่ต้องจัดว่าเข้าข่ายการโฆษณา หรือสามารถยืดหยุ่นให้มีการโฆษณาได้ในสัดส่วนที่สามารถหล่อเลี้ยงผู้ประกอบการได้

เอกสารใช้สำหรับการประชุมหารือเพื่อแลกเปลี่ยนความรู้และประสบการณ์ระหว่างผู้เชี่ยวชาญเกี่ยวกับประกอบกิจการโทรทัศน์ในระบบดิจิทัลประเภทบริการชุมชน

หลักเกณฑ์การออกใบอนุญาตให้บริการโทรทัศน์ชุมชน

Key finding จากผลการศึกษา : Sender (5)

- ด้านเกณฑ์การออกใบอนุญาต ควรต้องปรับปรุงให้สอดคล้องและมีความทันสมัย เช่นมีความครอบคลุมการให้บริการที่มีการออกอากาศทางสื่อใหม่ ควรมีการควบคุมปริมาณใบอนุญาตในแต่ละพื้นที่เพื่อให้สามารถดำเนินการได้อย่างยั่งยืน และมีการสื่อสารแนวปฏิบัติที่ชัดเจน
- ด้านความชัดเจนเกี่ยวกับขอบเขตของการหารายได้ โดยควรกำหนดเป็นแนวทางหรือมีการจัดทำความร่วมมือด้านแหล่งที่มาของรายได้ให้แก่ผู้ให้บริการโทรทัศน์ชุมชน เช่น ให้สิทธิประโยชน์แก่หน่วยงานที่เลือกประชาสัมพันธ์องค์กรผ่านช่องทางโทรทัศน์ชุมชน เนื่องจากเป็นการดำเนินงานที่ไม่แสวงผลกำไร
- ด้านโครงสร้างในการให้บริการ ยังต้องดำเนินการหาความชัดเจนในแง่ของหลักเกณฑ์ที่ใช้ในการแบ่งพื้นที่ โดยควรดำเนินการให้สัมพันธ์กับปัจจัยทางด้านเทคนิคที่ควรจะต้องมีความสอดคล้องกันเนื่องจากจะส่งผลกระทบต่อต้นทุนในการดำเนินการทั้งในฝั่งของผู้ให้บริการโครงข่าย และในฝั่งของผู้ประกอบการโทรทัศน์ชุมชน
- ด้านความคุ้มค่าในการให้บริการ ควรมีการศึกษาเพิ่มเติมทางด้านความคุ้มค่าในแต่ละพื้นที่ เช่น ขอบเขตของการให้บริการในพื้นที่ต่างๆ ควรมีขนาดของกลุ่มเป้าหมายจำนวนอย่างน้อยเท่าใด จึงจะเพียงพอที่จะทำให้เกิดรายได้ของผู้ให้บริการที่เพียงพอต่อการดำเนินการโทรทัศน์ชุมชนอย่างยั่งยืน
- จากผลการระดมความเห็นที่พบว่าทุกกลุ่มที่เข้าร่วม ประชุมสนทนากลุ่ม (Focus Group) กลุ่มเครือข่ายภาคใต้ และกลุ่มเครือข่ายภาคเหนือ มีความพร้อมในการจะเป็นผู้ให้บริการโทรทัศน์ชุมชน ด้านกลุ่มเครือข่ายภาคกลาง โดยส่วนใหญ่มีความสนใจมีความตั้งใจและความพร้อมระดับหนึ่ง แต่มีข้อกังวลด้านงบประมาณในการลงทุนที่สูง หากหน่วยงานภาครัฐไม่สนับสนุนจะไม่สามารถดำเนินการได้ ดังนั้น สำนักงาน กสทช. จึงควรดำเนินการสื่อสารความชัดเจนในด้านงบประมาณในการลงทุน เช่น นำเสนอแนวทางในการเริ่มต้นให้บริการที่ไม่ต้องลงทุนทางเทคนิคที่สูงมาก หรือมีการเอื้อเพื่อและประสานความร่วมมือด้านเทคโนโลยีในการผลิตสื่อร่วมกับสถาบันการศึกษา

หลักเกณฑ์การออกใบอนุญาตให้บริการโทรทัศน์ชุมชน

Key finding จากผลการศึกษา : Sender (6)

- จากผลการระดมความเห็นที่พบว่าทุกกลุ่มที่เข้าร่วม ประชุมสนทนากลุ่ม (Focus Group) กลุ่มเครือข่ายภาคใต้ และกลุ่มเครือข่ายภาคเหนือ มีความพร้อมในการจะเป็นผู้ให้บริการโทรทัศน์ชุมชน ด้านกลุ่มเครือข่ายภาคกลาง โดยส่วนใหญ่มีความสนใจมีความตั้งใจและมีความพร้อมระดับหนึ่ง แต่มีข้อกังวลด้าน งบประมาณในการลงทุนที่สูง หากหน่วยงานภาครัฐไม่สนับสนุนจะไม่สามารถดำเนินการได้ ดังนั้น สำนักงาน กสทช. จึงควรดำเนินการสื่อสารความชัดเจนในด้านงบประมาณในการลงทุน เช่น นำเสนอแนวทางในการเริ่มต้นในบริการที่ไม่ต้องต้นทุนทางเทคนิคที่สูงมาก หรือมีการเอื้อเพื่อและประสานความร่วมมือด้านเทคโนโลยีในการผลิตสื่อร่วมกับสถาบันการศึกษา
- ด้านเกณฑ์การออกใบอนุญาต ควรดำเนินการโดยมีแนวทางในการประเมินผลในช่วง 1-2 ปีแรกของการดำเนินงาน และให้ชุมชนมีส่วนร่วมในการรับรองผู้ขอใบอนุญาต เนื่องจากเป็นการรับรองกันเองภายในชุมชนว่าจะเป็นผู้ที่ได้รับการยอมรับและได้รับความเชื่อถือจากชุมชน ซึ่งย่อมส่งผลต่อความนิยมของผู้รับสื่อภายในชุมชน
- ด้านขอบเขตของการหารายได้ ควรมีการสื่อสารด้านการรับการสนับสนุนจากกองทุน มีแนวปฏิบัติที่ชัดเจนในการรับการบริจาค การใช้เป็นช่องทางการขายของของคนในชุมชน การสนับสนุนด้านการรับจ้างผลิตรายการชุมชนหรือรับผลิตสื่อให้ช่องทางอื่นๆ หรือผลิตงานให้กับหน่วยงานภาครัฐ หรือมีการประสานความร่วมมือกับสื่อกระแสหลักอื่นๆ ในการเป็นแหล่งข่าวหรือเนื้อหาท้องถิ่นที่สามารถใช้เนื้อหาร่วมกันได้
- ด้านโครงข่ายในการให้บริการ โดยรวมผู้มีความสนใจที่จะประกอบกิจการโทรทัศน์ชุมชน จะยังไม่มีความรู้ความเข้าใจด้านโครงข่ายมากนัก จึงควรมีการสื่อสารความรู้ด้านดังกล่าว รวมทั้งแนวทางในการคำนวณค่าเช่าโครงข่ายที่สามารถสื่อสารได้ถึงความเหมาะสมของระดับราคาที่กำหนด
- ด้านความคุ้มค่าในการให้บริการ ควรมีการนำเสนอผลการศึกษาด้านความคุ้มค่าในแต่ละพื้นที่ เช่น ขอบเขตของการให้บริการในพื้นที่ต่างๆ ควรมีขนาดของกลุ่มเป้าหมายจำนวนอย่างน้อยเท่าใด จึงจะเพียงพอที่จะทำให้เกิดรายได้ของผู้ให้บริการที่เพียงพอต่อการดำเนินการโทรทัศน์ชุมชนอย่างยั่งยืน แก่ผู้มีความสนใจที่จะประกอบกิจการโทรทัศน์ชุมชน เนื่องจากจะได้เป็นข้อมูลพื้นฐานในการดำเนินการออกแบบรูปแบบการให้บริการที่เหมาะสมและสามารถดำเนินการได้อย่างยั่งยืน

หลักเกณฑ์การออกใบอนุญาตให้บริการโทรทัศน์ชุมชน

Key finding จากผลการศึกษา : Receiver (1)

- จากผลด้านการรับรู้ส่วนใหญ่มีความคิดเห็นพ้องกันว่า โทรทัศน์ชุมชนแตกต่างกับโทรทัศน์ในระบบดิจิทัล จึงแสดงให้เห็นว่าการถ่ายทอดเรื่องราวในชุมชนเป็นจุดแข็ง และมีความแตกต่างกับรายการที่ถ่ายทอดผ่านโทรทัศน์ในระบบดิจิทัล ผู้สนใจดำเนินกิจการให้บริการโทรทัศน์ชุมชนสามารถขยายผลในการสื่อสารถึงตำแหน่งในตลาดของโทรทัศน์ชุมชนได้
- จากผลการสำรวจด้านอุปกรณ์ที่ใช้รับชมรายการโทรทัศน์เป็นหลักในชีวิตประจำวันของช่วงอายุกลุ่มวัยรุ่นเป็นส่วนใหญ่จะรับชมรายการโทรทัศน์ผ่านโทรศัพท์เคลื่อนที่ (Smart Phone) และช่วงอายุวัยกลางคนตอนปลายขึ้นไป ส่วนใหญ่จะรับชมรายการโทรทัศน์ผ่านเครื่องรับโทรทัศน์ จึงเห็นว่าการดำเนินการด้านโทรทัศน์ชุมชนควรเอื้อและส่งเสริมให้มีการนำเสนอผ่านช่องทางโทรทัศน์ภาคพื้นดินในระบบดิจิทัลและทางออนไลน์ควบคู่ไปด้วยกัน เพื่อให้ครอบคลุมผู้ชมกลุ่มเป้าหมายทุกกลุ่ม
- ด้านพฤติกรรมในชีวิตประจำวันของผู้ตอบแบบสอบถาม รับชมรายการตามช่วงเวลาพบว่า ทุกช่วงวัยนิยมรับชมโทรทัศน์ช่วงเวลา 18.01 – 22.00 น. จึงเป็นช่วงเวลาที่เหมาะสมในการจัดผังรายการที่จะนำเสนอรายการข่าวและเนื้อหาใหม่ในแต่ละวัน
- โทรทัศน์ชุมชนควรสื่อสารเรื่องราวในชุมชนที่เป็นจุดเด่นและเป็นที่น่าสนใจของคนในชุมชน ซึ่งมาจากประเด็นของชุมชนที่ผู้ชมต้องรับรู้ร่วมกัน สื่อของชุมชนต้องมีความเป็นกลาง ปราศจากการครอบงำ และการเป็นช่องทางการสื่อสารของชุมชนในเรื่องราวที่เกิดขึ้นในชุมชน โดยเผยแพร่ประเพณี วัฒนธรรม การสร้างจดหมายเหตุชุมชน / ประวัติศาสตร์ชุมชน

เอกสารใช้สำหรับการประชุมหารือเพื่อแลกเปลี่ยนความรู้และประสบการณ์ระหว่างผู้เชี่ยวชาญเกี่ยวกับประกอบกิจการโทรทัศน์ในระบบดิจิทัลประเภทบริการชุมชน

หลักเกณฑ์การออกใบอนุญาตให้บริการโทรทัศน์ชุมชน

Key finding จากผลการศึกษา : Receiver (2)

6.8.5 จากความคิดเห็นของกลุ่มตัวอย่างมีความเห็นต่อช่วงเวลาในการออกอากาศของโทรทัศน์ชุมชนในช่วงเวลาใกล้เคียงกัน คือ ช่วงเวลา 18.01 – 22.00 น. จึงมีความเป็นไปได้ว่าช่วงเวลาดังกล่าว อาจจะต้องเป็นช่วงที่ผู้ให้บริการโทรทัศน์ชุมชนเลือกนำเสนอเนื้อหาใหม่ๆ หรือข่าวสารในชุมชน เนื่องจากเป็นช่วงเวลาที่ผู้ชมส่วนใหญ่เสร็จกิจจากการทำกิจกรรมหรือทำงานนอกบ้าน การนำเสนอเนื้อหาของชุมชนในช่วงเวลานี้เป็นการเพิ่มทางเลือกให้ผู้ชมได้รับชมเนื้อหารายการของชุมชนได้แบบต่อเนื่อง และในช่วงเวลาอื่นๆ สามารถนำเนื้อหามาฉายซ้ำได้ หรือนำเนื้อหารายการด้านอื่นๆ มานำเสนอได้เช่นกัน

6.8.6 ด้านความคิดเห็นของกลุ่มตัวอย่างโดยรวมให้ความเห็นว่า ควรมีโทรทัศน์ชุมชนทั้งช่องทางการออกอากาศโทรทัศน์ภาคพื้นดินในระบบดิจิทัลและช่องทางออนไลน์ เพื่อส่งเสริมการเข้าถึงข้อมูลข่าวสารของผู้รับชมแบบไม่มีค่าใช้จ่ายในการเข้าถึงการให้บริการของโทรทัศน์ชุมชน ในขณะที่เดียวกันก็ตอบสนองพฤติกรรมของผู้รับชมด้านเทคโนโลยีที่เปลี่ยนแปลงไปอย่างรวดเร็วด้วยเช่นกัน โดยให้โทรทัศน์ชุมชนเผยแพร่ข้อมูลข่าวสารผ่านช่องทางโทรทัศน์ภาคพื้นดินในระบบดิจิทัลและช่องทางออนไลน์ด้วย เพื่อให้ประชาชนที่เข้าถึงช่องทางออนไลน์ได้รับชมเนื้อหารายการในชุมชน ซึ่งเป็นการส่งเสริมการมีส่วนร่วมของประชาชนได้มากยิ่งขึ้น โดยสนับสนุนให้เกิดการโต้ตอบปฏิสัมพันธ์กับคนในชุมชนได้ด้วย

6.8.4 โทรทัศน์ชุมชนควรสื่อสารเรื่องราวในชุมชนที่เป็นจุดเด่นและเป็นที่น่าสนใจของคนในชุมชน ซึ่งมาจากประเด็นของชุมชนที่ผู้ชมต้องรับรู้ร่วมกัน สื่อของชุมชนต้องมีความเป็นกลาง ปราศจากการครอบงำ และการเป็นช่องทางการสื่อสารของชุมชนในเรื่องราวที่เกิดขึ้นในชุมชน โดยเผยแพร่ประเพณี วัฒนธรรม การสร้างจุดหมายเหตุชุมชน / ประวัติศาสตร์ชุมชน

เอกสารใช้สำหรับการประชุมหารือเพื่อแลกเปลี่ยนความรู้และประสบการณ์ระหว่างผู้เชี่ยวชาญ

ผลการศึกษากการแบ่งพื้นที่ให้บริการโทรทัศน์ชุมชน



ผลการศึกษาการแบ่งพื้นที่ให้บริการโทรทัศน์ชุมชน

ประเด็นแลกเปลี่ยนความเห็น

1. จากการทบทวนรูปแบบการจัดแบ่งการให้บริการโทรทัศน์ชุมชนในต่างประเทศ ทั้งเชิงสังคมวัฒนธรรม เศรษฐกิจ และภูมิศาสตร์ พบว่ามีทั้งข้อดีและข้อเสียที่แตกต่างกัน โดยการเลือกวิธีใดวิธีหนึ่งจะขึ้นอยู่กับวัตถุประสงค์ เป้าหมาย และบริบทของพื้นที่ เช่น พื้นที่ที่มีปัจจัยที่เอื้อต่อการเติบโตโดยผ่านทางต้นทุนด้านวัฒนธรรมที่ชัดเจน และมีจุดเด่นที่หลากหลาย ก็ควรจัดแบ่งทางวัฒนธรรม พื้นที่ที่มีนโยบายการภาครัฐในการส่งเสริมเศรษฐกิจเชิงภูมิภาค ก็ควรจัดแบ่งตามภูมิศาสตร์ การบริหารปกครองและจัดการ เป็นต้น ซึ่งประเทศไทยก็ควรใช้แนวทางดังกล่าวโดยยึดหลักการบริหารจัดการภาครัฐ และการตอบสนองต่อคนในพื้นที่ให้มากที่สุด

2. การจัดแบ่งพื้นที่การให้บริการโทรทัศน์ชุมชนตามเศรษฐกิจและสังคมวัฒนธรรม ควรใช้เป็นปัจจัยหนุนเสริมในรูปแบบรองและ/หรือประกอบพิจารณาในการจัดแบ่งพื้นที่การให้บริการ โดยพิจารณาเพิ่มเติมจากนโยบายการส่งเสริมทั้งในระดับประเทศ ภูมิภาค หรือหน่วยงานหลักที่เกี่ยวข้องกับการพัฒนาชุมชนท้องถิ่นนั้นๆ เพื่อเป็นไปตามเป้าหมายร่วมอันส่งผลต่อการใช้ทรัพยากรและงบประมาณให้มีประสิทธิภาพมากที่สุด

ผลกระทบต่างๆ ที่เกิดขึ้นจากการแบ่งพื้นที่

1. แบ่งตามหลักเกณฑ์ทางภูมิศาสตร์

2. แบ่งตามหลักเกณฑ์ทางเศรษฐกิจและสังคมวัฒนธรรม

โมเดลการให้บริการโทรทัศนชุมชนที่ยั่งยืน และ แนวทางกำกับดูแลและสนับสนุนการให้บริการโทรทัศน ชุมชนสำหรับประเทศไทย



การประชุมหารือเพื่อแลกเปลี่ยนความรู้และประสบการณ์ระหว่างผู้เชี่ยวชาญเกี่ยวกับประกอบกิจการโทรทัศน์ในระบบดิจิทัลประเภทบริการชุมชน

คณะกรรมการนโยบาย

- กำหนดนโยบายและทิศทาง
- คุ้มครองความเป็นอิสระให้ปลอดจากการแทรกแซง
- พิจารณาและเห็นชอบแผนการบริหารโทรทัศน์ชุมชน
- ควบคุมและติดตามให้เป็นไปตามนโยบาย
- กำหนดจริยธรรมและบทลงโทษคณะกรรมการบริหาร
- แต่งตั้งและถอดถอนคณะกรรมการบริหาร
- กำหนดจริยธรรมของโทรทัศน์ชุมชน
- แต่งตั้งคณะกรรมการเพื่อพิจารณาและรับเรื่องร้องเรียน

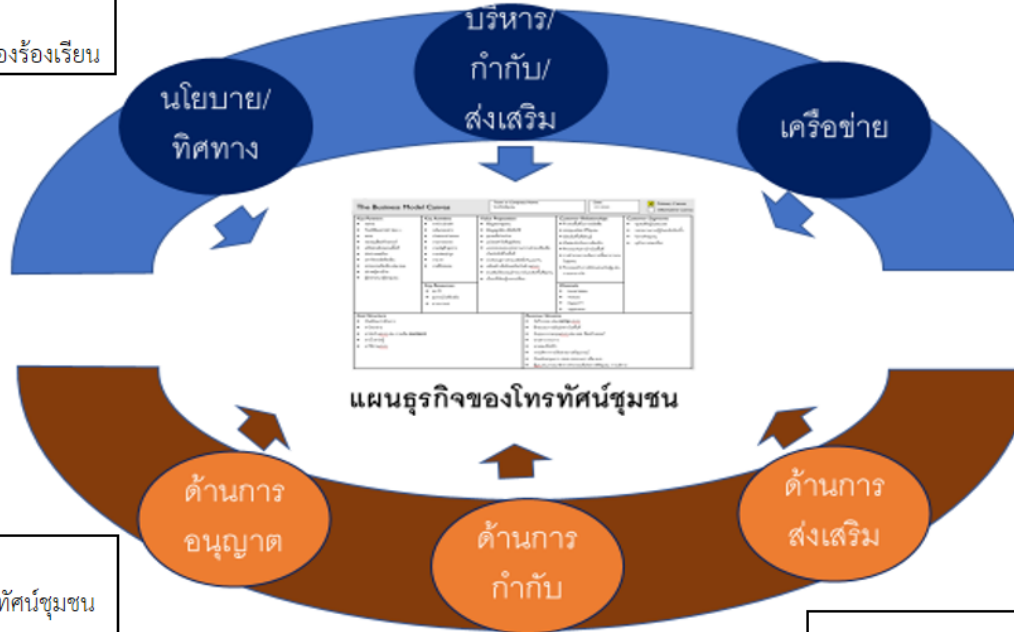
คณะกรรมการบริหารส่วนกลาง

- ควบคุม/ดูแล/ส่งเสริมโทรทัศน์ชุมชนให้เป็นไปตามนโยบาย
- กำกับให้เป็นไปตามกฎระเบียบและข้อบังคับที่กำหนดไว้
- จัดทำแผนการบริหารจัดการส่วนกลางของโทรทัศน์ชุมชน
- ประเมินและติดตามคุณภาพของโทรทัศน์ชุมชน
- ดำเนินการตามที่คณะกรรมการนโยบายมอบหมาย

เครือข่ายโทรทัศน์ชุมชน

- สะท้อนปัญหาของเครือข่ายโทรทัศน์ชุมชน
- สะท้อนปัญหาของชุมชน เพื่อการแลกเปลี่ยนเรียนรู้ร่วม
- ส่งเสริมและพัฒนาเครือข่ายโทรทัศน์ชุมชนให้เข้มแข็ง
- ปกป้องสื่อชุมชน เพื่อรักษาความเป็นกลางและความเป็นอิสระ
- กำกับดูแลโทรทัศน์ชุมชนด้วยตนเองให้สอดคล้องกับจริยธรรมและกฎข้อบังคับต่างๆ

ด้านสนับสนุน/
ส่งเสริม



ด้านกฎระเบียบ/
กำกับ/ส่งเสริม

ด้านการอนุญาต

- หลักเกณฑ์และวิธีการอนุญาตให้บริการโทรทัศน์ชุมชน
- คุณสมบัติของผู้ที่จะได้รับใบอนุญาต
- ค่าธรรมเนียมต่างๆ ที่จะเกิดขึ้น รวมทั้ง กรณีการละเว้น เช่น ใบอนุญาตและเงื่อนไขการทดลองให้บริการ เป็นต้น
- ใบอนุญาตเฉพาะต่างๆ เช่น นักข่าวประจำท้องถิ่น ผู้ประกาศข่าวที่ใช้ภาษาท้องถิ่น ฯลฯ

ด้านการกำกับ

- ระเบียบการบริหารโทรทัศน์ชุมชน โครงสร้าง และการปฏิบัติงาน
- ระเบียบการบริหารด้านการเงิน ความชัดเจนในการหารายได้
- ระเบียบการบริหารจริยธรรมและธรรมาภิบาล หลักการและตัวอย่าง
- ระเบียบการจัดการข้อพิพาทและเรื่องร้องเรียนต่างๆ ทั้งจากผู้ชม รายการ อาสาสมัคร หรือผู้มีส่วนได้ส่วนเสียในส่วนต่างๆ

ด้านการส่งเสริม

- ระเบียบการรับเงินจากการดำเนินกิจกรรมของโทรทัศน์ชุมชน
- ระเบียบการรับเงินจากโครงการภาครัฐ และส่วนบริหารท้องถิ่น
- ระเบียบวิธีการใช้ประโยชน์จากอุปกรณ์และพื้นที่สถานีเพื่อการหารายได้

แบบจำลองการให้บริการโทรทัศน์ชุมชนที่ยั่งยืน

โมเดลการให้บริการโทรทัศน์ชุมชนที่ยั่งยืน

เพื่อแสดงความคิดเห็นต่อประเด็นที่สำรวจในแต่ละด้าน และ
เพื่อเพิ่มเติมประเด็นที่สามารถสำรวจเพิ่มเติมได้



ประเด็นในแบบจำลองทางธุรกิจพื้นฐานของโทรทัศน์ชุมชน (BMC Template)

เอกสารใช้สำหรับการประชุมหารือเพื่อแลกเปลี่ยนความรู้และประสบการณ์ระหว่างผู้เชี่ยวชาญเกี่ยวกับประกอบกิจการโทรทัศน์ในระบบดิจิทัลประเภทบริการชุมชน เท่านั้น

ลำดับ	องค์ประกอบ	มี	มีบ้าง	ไม่มี
ด้านการสร้างคุณค่า (Value)				
1	สามารถเข้าถึงข้อมูลทั้งระดับบุคคลและชุมชนในพื้นที่ที่ถูกต้องเชื่อถือได้			
2	สามารถเพิ่มมูลค่าให้กับผลิตภัณฑ์และการท่องเที่ยวในชุมชน			
3	สามารถสร้างสรรค์งาน/ขยายการรับรู้			
4	สามารถเป็นแหล่งฝึกงานกับสถาบันการศึกษา, แหล่งเรียนรู้อาชีพ และการพัฒนาตนเอง			
5	สามารถให้การสื่อสารด้านภัยพิบัติ, สนับสนุนข้อมูลและเครือข่ายในการจัดการให้ทุกภาคส่วน รวมทั้งการระดมทุนและประสานความช่วยเหลือ			
6	สามารถนำเสนอสังคมสู่การช่วยเหลือซึ่งกันและกัน เกิดความเข้าใจและสามัคคี			
7	สามารถสร้างเวทีเรียนรู้/แลกเปลี่ยน			
8	สามารถเสริมสร้างประชาธิปไตยและสิทธิพลเมืองในด้านต่างๆ			
9	สามารถส่งเสริมให้บรรลุเป้าหมายในระดับพื้นที่ชุมชนทั้งด้านสังคม เศรษฐกิจและสิ่งแวดล้อม			
ด้านการจำแนกลูกค้า (Customer Segments)				
1	กลุ่มชุมชนในเขตพื้นที่ที่ดูแล			
2	กลุ่มกิจกรรมต่างๆ ในชุมชน			
3	หน่วยงานภาครัฐในระดับท้องถิ่น			
4	กลุ่มวิสาหกิจชุมชน/ห้างร้าน			
5	กลุ่มธุรกิจการท่องเที่ยว			

ประเด็นในแบบจำลองทางธุรกิจพื้นฐานของโทรทัศน์ชุมชน (BMC Template)

เอกสารใช้สำหรับการประชุมหารือเพื่อแลกเปลี่ยนความรู้และประสบการณ์ระหว่างผู้เชี่ยวชาญเกี่ยวกับประกอบกิจการโทรทัศน์ในระบบดิจิทัลประเภทบริการชุมชน เท่านั้น

ลำดับ	องค์ประกอบ	มี	มีบ้าง	ไม่มี
ช่องทางสื่อสาร (Channels)				
1	มีช่องทางสื่อผ่านหน้าจอมือถือ			
2	มีช่องทางผ่านกิจกรรมบนพื้นที่			
3	มีการส่งสื่อ-ข้อมูลออกผ่านหน้าจอทีวี			
การสร้างความสัมพันธ์กับลูกค้า (Customer Relationships)				
1	มีการจัดประชุมกองบรรณาธิการร่วมกับเครือข่ายชุมชน			
2	มีการสำรวจความต้องการเนื้อหาจากคนในชุมชน			
3	มีการสร้างนักข่าวในพื้นที่ เช่น เยาวชนในชุมชนเพื่อทำหน้าที่สื่อ			
4	มีการเปิดเป็นพื้นที่เรียนรู้ เชื่อมโยงชุมชนวิชาการ วิชาชีพ			
5	มีกิจกรรมสื่อสารร่วมกับชาวบ้านในพื้นที่ เพื่อหนุนสินค้าและการท่องเที่ยวชุมชน			
6	มีการจัดเวทีสาธารณะระดับชุมชน/แลกเปลี่ยนเรียนรู้ระหว่างเครือข่าย			
7	มีการผลิตรายการร่วมกับนิสิตและชุมชน เช่น ห้องเรียนโทรทัศน์ชุมชน			
8	มีคนในพื้นที่มีส่วนร่วมในการผลิตสื่อ			
9	มีการจัดประชุมคณะกรรมการบริหาร			
10	มีการจัดกิจกรรมรณรงค์ร่วมกับหน่วยงานรัฐและเอกชน			
11	มีกิจกรรมสร้างการมีส่วนร่วมกับผู้ดู เช่น การแจกรางวัล การรับเรื่องร้องทุกข์			

ประเด็นในแบบจำลองทางธุรกิจพื้นฐานของโทรทัศน์ชุมชน (BMC Template)

เอกสารใช้สำหรับการประชุมหารือเพื่อแลกเปลี่ยนความรู้และประสบการณ์ระหว่างผู้เชี่ยวชาญเกี่ยวกับประกอบกิจการโทรทัศน์ในระบบดิจิทัลประเภทบริการชุมชน เท่านั้น

ลำดับ	องค์ประกอบ	มี	มีบ้าง	ไม่มี
กิจกรรมหลักขององค์กร (Key Activities)				
1	การหาข่าว/นำเสนอข่าวชุมชน			
2	การกลั่นกรองข่าว			
3	การนำเสนอ/ถ่ายทอดสด			
4	การหาแหล่งรายได้			
5	การฝึกอบรม			
6	การบริหารภายในองค์กร เช่น ชุรการ/บัญชี ซ่อมบำรุง IT ฯลฯ			
ทรัพยากรหลัก (Key Resources)				
1	สถานีถ่ายทอดรายการ			
2	อุปกรณ์/เครื่องมือ เช่น กล้อง คอมพิวเตอร์ตัดต่อ			
3	บุคลากรด้านสื่อและการผลิตสื่อ			
4	เครือข่ายด้านข้อมูล			
5	อาสาสมัคร จิตอาสา แกนนำในพื้นที่			

ประเด็นในแบบจำลองทางธุรกิจพื้นฐานของโทรทัศน์ชุมชน (BMC Template)

เอกสารใช้สำหรับการประชุมหารือเพื่อแลกเปลี่ยนความรู้และประสบการณ์ระหว่างผู้เชี่ยวชาญเกี่ยวกับประกอบกิจการโทรทัศน์ในระบบดิจิทัลประเภทบริการชุมชน เท่านั้น

ลำดับ	องค์ประกอบ	มี	มีบ้าง	ไม่มี
พันธมิตรหลัก (Key Partners)				
1	สำนักงานคณะกรรมการกิจการกระจายเสียง กิจการโทรทัศน์ และกิจการโทรคมนาคม (กสทช.)			
2	เครือข่ายสังคมบนพื้นที่ เช่น เครือข่ายผู้ด้อยโอกาส, กลุ่มชาติพันธุ์, ประชาชนชุมชน, กลุ่มเกษตรกร, เครือข่ายศาสนา ฯลฯ			
3	องค์กรวิชาชีพด้านนิเทศศาสตร์ เช่น สมาคมสื่อมวลชนศึกษา, สมาคมนักข่าวโทรทัศน์ ฯลฯ			
4	กลุ่มผู้ผลิตสื่ออิสระในพื้นที่			
5	กลุ่มเครือข่ายสื่อออนไลน์ในพื้นที่ เช่น เพจดังในพื้นที่			
6	ทีวีภูมิภาค และเคเบิลทีวีในพื้นที่			
7	กองทุนวิจัยและพัฒนาต่างๆ เช่น กองทุนสื่อสร้างสรรค์			
8	สถาบันการศึกษา อาทิ มหาวิทยาลัย			
9	กลุ่มจิตอาสา / กลุ่มอาสาสมัครในพื้นที่			
10	โทรทัศน์ในระดับประเทศ เช่น TPBS, NBT			



ประเด็นในแบบจำลองทางธุรกิจพื้นฐานของโทรทัศน์ชุมชน (BMC Template)

เอกสารใช้สำหรับการประชุมหารือเพื่อแลกเปลี่ยนความรู้และประสบการณ์ระหว่างผู้เชี่ยวชาญเกี่ยวกับประกอบกิจการโทรทัศน์ในระบบดิจิทัลประเภทบริการชุมชน เท่านั้น

ลำดับ	องค์ประกอบ	มี	มีบ้าง	ไม่มี
ช่องทางรายได้ (Revenue Streams)				
1	รายได้จากการจัดกิจกรรม และ/หรือร่วมจัดกิจกรรมกับภาคส่วนต่าง ๆ			
2	รายได้จากการระดมทุน อาทิ จัดพิมพ์ชุดความรู้ จัดนิทรรศการ			
3	รายได้จากการรับบริจาค/ขายของที่ระลึก			
4	รายได้จากการจัดกิจกรรมฝึกอบรม/สัมมนา เช่น นักข่าวชุมชน			
5	รายได้จากการให้บริการถ่ายทอดสด			
6	รายได้จากทุนวิจัยและพัฒนาจากกองทุนต่างๆ			
7	รายได้จากการผลิตวีดิทัศน์และรายการ			
8	รายได้จากการขายเนื้อหาและสื่อที่ผลิต			
9	รายได้จากการเช่าสถานที่/อุปกรณ์			
10	รายได้จากค่าสมาชิก			
รายจ่าย (Cost Structure)				
1	ค่าผลิตรายการ			
2	ค่าเครื่องมือและอุปกรณ์และการซ่อมบำรุง			
3	ค่าโครงข่าย			
4	ค่าบริหารองค์กร เช่น ค่าบุคลากร ค่าน้ำ ค่าไฟ ค่าเช่า ค่าประชุม			
5	ค่าใช้จ่ายในงานอาสาสมัคร/จิตอาสา			
6	ค่าใช้จ่ายเพื่อการตลาด เช่น ค่าเดินทาง ค่าประสานงานต่างๆ			51
7	ค่าเสื่อมสภาพอุปกรณ์ในการผลิตเนื้อหา			

(ร่าง) หลักเกณฑ์ แนวทางในการอนุญาตให้บริการ โทรทัศน์ชุมชนสำหรับประเทศไทย



ความคิดเห็นต่อหลักเกณฑ์การขอใบอนุญาตฯ

ผลการวิเคราะห์ข้อมูลความเหมาะสมด้านความคิดเห็นต่อแนวปฏิบัติเบื้องต้นของหลักเกณฑ์การขอใบอนุญาตกิจการวิทยุกระจายเสียงหรือโทรทัศน์ ประเภทกิจการบริการชุมชน (ภาคผนวก ข ด้านคุณสมบัติ ลักษณะผังรายการ สัดส่วนรายการ และการหารายได้)

หลักเกณฑ์การขอใบอนุญาต	\bar{X}	S.D.
การอุดหนุนจากกองทุนวิจัยและพัฒนากิจการกระจายเสียง กิจการโทรทัศน์ และกิจการโทรคมนาคม เพื่อประโยชน์สาธารณะ	4.54	0.97
การจัดให้อาสาสมัครในชุมชนเข้ามาร่วมจัดรายการหรือร่วมรายการ การเปิดให้สถานีเป็นศูนย์กลางของการเรียนรู้ในชุมชน และตัวเชื่อมโยงความร่วมมือ	4.42	0.93
บุคคลผู้มีอำนาจกระทำการผูกพันผู้รับใบอนุญาตประเภทบริการชุมชนต้องมีสัญชาติไทย	4.41	1.09

เมื่อพิจารณาด้านที่มี**ค่าเฉลี่ยสูงที่สุด** พบว่าผู้ตอบแบบประเมินเห็นว่าด้านกองทุนวิจัยและพัฒนาของ กสทช. มีความเหมาะสมมากที่สุด เพราะสามารถใช้เป็นทุนในการดำเนินงานของโทรทัศน์ชุมชนได้ ส่วนด้านการจัดให้อาสาสมัครในชุมชน เห็นว่ามีความเหมาะสมมาก เนื่องจากการมีอาสาสมัครในชุมชนจะทำให้สถานีดำเนินงานได้ด้วยตัวของชุมชนเอง และด้านผู้รับใบอนุญาตประเภทบริการชุมชนต้องมีสัญชาติไทยเห็นว่ามี ความเหมาะสมเช่นกัน

ผลการวิเคราะห์ข้อมูลความเหมาะสมด้านความคิดเห็นต่อแนวปฏิบัติเบื้องต้นของหลักเกณฑ์การขอใบอนุญาตกิจการวิทยุกระจายเสียงหรือโทรทัศน์ ประเภทกิจการบริการชุมชน (ภาคผนวก ข ด้านคุณสมบัติ ลักษณะผังรายการ สัดส่วนรายการ และการหารายได้)

เอกสาร



ความคิดเห็นต่อหลักเกณฑ์การขอใบอนุญาตฯ

ผลการวิเคราะห์ข้อมูลความเหมาะสมด้านความคิดเห็นต่อแนวปฏิบัติเบื้องต้นของหลักเกณฑ์การขอใบอนุญาต
กิจการวิทยุกระจายเสียงหรือโทรทัศน์ ประเภทกิจการบริการชุมชน (ภาคผนวก ข ด้านคุณสมบัติ ลักษณะผัง
รายการ สัดส่วนรายการ และการหารายได้)

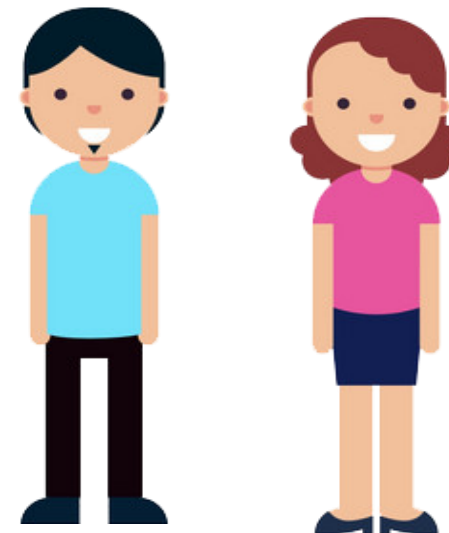
หลักเกณฑ์การขอใบอนุญาต	\bar{X}	S.D.
ผู้ขอรับใบอนุญาตแสดงข้อมูล เนื้อหารายการ สัดส่วนรายการ สัดส่วนรายการ โดยละเอียดตามที่ กสทช. ระบุ	3.64	1.14
การหารายได้มาจากการบริจาค การอุดหนุนของ สถานี หรือรายได้ทางอื่นที่ไม่ใช่การโฆษณา	3.45	1.31
ไม่สามารถหารายได้จากการโฆษณา	3.02	1.35

เมื่อพิจารณาด้านที่มี**ค่าเฉลี่ยต่ำที่สุด** พบว่าผู้ตอบแบบ
ประเมินเห็นว่า การแสดงข้อมูล เนื้อหารายการ สัดส่วนรายการ
ชุมชนควรเป็นผู้ออกแบบกำหนดประเภทเนื้อหา สัดส่วน
รายการ นำมาเสนอกับ กสทช. เอง ส่วนด้านการหารายได้จาก
การบริจาค การอุดหนุนของสถานีหรือรายได้ทางอื่นที่ไม่ใช่การ
โฆษณา เห็นว่า กสทช. อาจต้องแนะนำแหล่งเงินทุนในการ
สนับสนุนให้โทรทัศน์ชุมชนดำเนินงานต่อไปได้ และสุดท้ายด้าน
ไม่สามารถหารายได้จากการโฆษณา เห็นว่าอาจต้องพิจารณาให้
รอบคอบ เนื่องจากควรกำหนดด้านการโฆษณาให้ชัดเจนลงไป
ว่าสิ่งไหนควรหรือไม่ควรนำเสนอออกสื่อ และผู้ตอบแบบ
ประเมินส่วนใหญ่ให้ความคิดเห็นมาว่าการนำเสนอเนื้อหาด้าน
การส่งเสริมรายได้ให้กับชุมชน เพื่อขับเคลื่อนเศรษฐกิจชุมชน
สามารถทำได้หรือไม่

(ร่าง) หลักเกณฑ์ แนวทางในการอนุญาตให้บริการโทรทัศน์ชุมชนสำหรับประเทศไทย

หมวด : คุณสมบัติสำหรับผู้ประกอบกิจการวิทยุกระจายเสียงหรือโทรทัศน์ ประเภทกิจการบริการชุมชน (1/2)

- | |
|---|
| 1. ผู้ขอใบอนุญาตจะต้องเป็นสมาคม มูลนิธิ หรือนิติบุคคลที่จัดตั้งขึ้นตามกฎหมายไทย ซึ่งไม่ใช่หน่วยงานของภาครัฐ |
| 2. ผู้ขอใบอนุญาตเป็นกลุ่มคนในท้องถิ่นจำนวนไม่น้อยกว่า 5 คน ซึ่งสมาชิกแต่ละคน ต้องสามารถแสดงหลักฐานเชิงประจักษ์ของการสร้างความเข้มแข็งให้ชุมชนในด้านต่าง ๆ |
| 3. การประกอบกิจการ ต้องมีวัตถุประสงค์ในการดำเนินการเพื่อประโยชน์สาธารณะ ไม่แสวงหากำไรในทางธุรกิจและสร้างความเข้มแข็งให้กับชุมชน |
| 4. กรณีขอประกอบกิจการต้องแสดงให้เห็นถึงหลักฐานเชิงประจักษ์ของการสร้างความเข้มแข็งในชุมชนครอบคลุมกิจกรรมต่างๆ ที่เป็นประโยชน์ต่อสาธารณะอย่างต่อเนื่อง ไม่น้อยกว่าสองปี เช่น การสร้างเสริมประชาธิปไตยและกระจายอำนาจสู่ชุมชน การเสริมสร้างสิทธิพลเมืองในด้านต่างๆ การสร้างการมีส่วนร่วมของคนพิการ ผู้ด้อยโอกาส และคนชายขอบในชุมชน ฯลฯ |
| 5. หลักฐานเชิงประจักษ์ของการมีส่วนร่วมในรูปแบบต่างๆ จากชุมชนที่รับบริการ เช่น การมีส่วนร่วมในความเป็นเจ้าของ เช่น การให้สมาชิกในชุมชนเข้าร่วมจัดตั้ง กำหนดนโยบายและวัตถุประสงค์ในการจัดตั้งสถานี |



(ร่าง) หลักเกณฑ์ แนวทางในการอนุญาตให้บริการโทรทัศน์ชุมชนสำหรับประเทศไทย

หมวด : คุณสมบัติสำหรับผู้ประกอบกิจการวิทยุกระจายเสียงหรือโทรทัศน์ ประเภทกิจการบริการชุมชน (2/2)

6. การให้สมาชิกในชุมชนมีส่วนร่วมในการบริหารจัดการ เป็นคณะกรรมการบริหารหรือดำเนินงานของสถานีในด้านต่าง ๆ

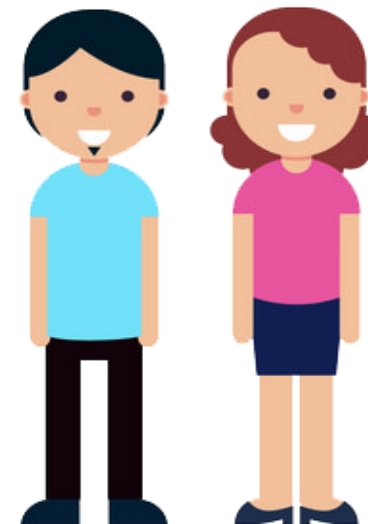
7. การจัดให้อาสาสมัครในชุมชนเข้ามาร่วมจัดรายการ หรือร่วมรายการ การเปิดให้สถานีเป็นศูนย์กลางของการเรียนรู้ในชุมชน และตัวเชื่อมโยงความร่วมมือ

8. การให้ชุมชนมีส่วนร่วมในลักษณะอื่นๆ เช่น การจัดเวทีประจำปีเพื่อรับฟังข้อเสนอแนะจากผู้ฟังในชุมชนเกี่ยวกับทิศทางการพัฒนาสถานี

9. บุคคลผู้มีอำนาจกระทำการผูกพันผู้รับใบอนุญาตประเภทบริการชุมชนต้องมีสัญชาติไทย

10. ไม่เป็นบุคคลผู้มีอำนาจที่เคยเป็นกรรมการหรือบุคคลผู้มีอำนาจกระทำการผูกพันของผู้ประกอบกิจการวิทยุกระจายเสียง กิจการบริการชุมชนอื่นถูกเพิกถอนใบอนุญาตอันเป็นผลมาจากการบริหารกิจการ

11. กรรมการสถานี ผู้อำนวยการสถานี จะต้องไม่เป็นสมาชิกสภาผู้แทนราษฎร สมาชิกวุฒิสภาสมาชิกสภาท้องถิ่น ผู้บริหารท้องถิ่น ผู้ดำรงตำแหน่งทางการเมือง หรือเจ้าหน้าที่ของรัฐ



(ร่าง) หลักเกณฑ์ แนวทางในการอนุญาตให้บริการโทรทัศน์ชุมชนสำหรับประเทศไทย

หมวด : ผังรายการและสัดส่วนรายการ (1/4)

1. ต้องมีรายการที่เป็นข่าวสารหรือสาระที่เป็นประโยชน์ต่อสาธารณะในสัดส่วนไม่น้อยกว่าร้อยละ 70
2. ต้องนำเสนอรายการที่มีเนื้อหาเกี่ยวกับชุมชนเป้าหมายที่รับบริการและผลิตโดยคนในชุมชนเป้าหมายที่รับบริการไม่ต่ำกว่าร้อยละ 50 ของเวลาออกอากาศทั้งหมด
3. สามารถนำเสนอรายการต่าง ๆ ของสถานีเป็นภาษาท้องถิ่นได้โดยให้มีการประกาศชื่อสถานีและเวลาดังด้วยภาษาราชการทุกต้นชั่วโมงที่ดำเนินรายการ
4. ผู้ขอรับใบอนุญาตแสดงข้อมูล เนื้อหารายการ สัดส่วนรายการ โดยละเอียดตามที่ กสทช. ระบุ*

ประเด็นแลกเปลี่ยนความเห็น

ข้อมูลจากผลการสำรวจความต้องการในการให้บริการ

- การแสดงข้อมูล เนื้อหารายการ สัดส่วนรายการ ชุมชนควรเป็นผู้ออกแบบ กำหนดประเภทเนื้อหา สัดส่วนรายการ นำมาเสนอ กับ กสทช. เอง

(ร่าง) หลักเกณฑ์ แนวทางในการอนุญาตให้บริการโทรทัศน์ชุมชนสำหรับประเทศไทย

หมวด :ผังรายการและสัดส่วนรายการ (2/4)

สัดส่วนที่ กสทช. ระบุ หลักเกณฑ์และวิธีการอนุญาตการให้บริการกระจายเสียงหรือโทรทัศน์ พ.ศ. 2555 ประเภทบริการชุมชน

- (1) เพลงชาติไทย ออกอากาศทุกวัน วันละสองครั้ง ในเวลา 8.00 น. และเวลา 18.00 น.
- (2) ข่าวในพระราชสำนัก กิจการกระจายเสียง ออกอากาศทุกวัน ในเวลาระหว่าง 19.00 - 20.30 น. และ กิจการโทรทัศน์ ออกอากาศทุกวัน ในเวลาระหว่าง 19.00 - 20.30 น.

จัดให้มีการให้บริการเพื่อส่งเสริมและคุ้มครองสิทธิของคนพิการและคนด้อยโอกาสให้เข้าถึงหรือรับรู้และใช้ประโยชน์จากรายการของกิจการกระจายเสียงและกิจการโทรทัศน์ได้อย่างเสมอภาคกับบุคคลทั่วไป โดยอาจจัดให้มีบริการกระจายเสียงที่ออกอากาศรายการอ่านหนังสือเต็มเวลา หรือบริการโทรทัศน์ที่จัดให้มีล่ามภาษามือ บริการคำบรรยายเป็นอักษรวิ่ง หรือบริการคำบรรยายเป็นเสียง หรือบริการในรูปแบบอื่นใดที่ทำให้คนพิการและคนด้อยโอกาสเข้าถึงหรือรับรู้การให้บริการได้สำหรับรายการที่นำเสนอข้อมูลข่าวสารสาธารณะ ในเวลาออกอากาศอย่างน้อยวันละหกสิบนาที

ประเด็นแลกเปลี่ยนความเห็น

ข้อมูลจากผลการสำรวจความต้องการในการให้บริการ

- การแสดงข้อมูล เนื้อหารายการ สัดส่วนรายการ ชุมชนควรเป็นผู้ออกแบบ กำหนดประเภทเนื้อหา สัดส่วนรายการ นำมาเสนอ กับ กสทช. เอง

หมวดคุ้มครองเยาวชน

จัดให้มีการออกอากาศรายการที่มีเนื้อหาสร้างสรรค์สังคมหรือรายการสำหรับเด็กและเยาวชน อย่างน้อยวันละหกสิบนาที ระหว่างช่วงเวลา 16.00 - 18.00 น. ของทุกวัน และระหว่างช่วงเวลา 07.00 - 09.00 น. ในวันเสาร์และวันอาทิตย์

18.00 - 22.00 น. เป็นช่วงเวลาที่มียุทธศาสตร์สูง ซึ่งเด็กและเยาวชนอาจรับชมอยู่ด้วย ให้ออกอากาศรายการที่มีเนื้อหาที่มีความเหมาะสม (เรท ป หรือ ด หรือ ท) และจะไม่เป็นภัยต่อการพัฒนาทั้งในด้านสติปัญญา อารมณ์และสังคมของเด็กและเยาวชน ทั้งนี้ คณะกรรมการอาจประกาศกำหนดหรือแก้ไขเปลี่ยนแปลง สัดส่วนและช่วงเวลาออกอากาศ ที่เหมาะสมสำหรับรายการดังกล่าวเพิ่มเติมได้

18.00 - 22.00 น. เป็นช่วงเวลาที่มียุทธศาสตร์สูง ซึ่งเด็กและเยาวชนอาจรับชมอยู่ด้วย ให้ออกอากาศรายการที่มีเนื้อหาที่มีความเหมาะสม (เรท ป หรือ ด หรือ ท) และจะไม่เป็นภัยต่อการพัฒนาทั้งในด้านสติปัญญา อารมณ์และสังคมของเด็กและเยาวชน ทั้งนี้ คณะกรรมการอาจประกาศกำหนดหรือแก้ไขเปลี่ยนแปลง สัดส่วนและช่วงเวลาออกอากาศ ที่เหมาะสมสำหรับรายการดังกล่าวเพิ่มเติมได้

(ร่าง) หลักเกณฑ์ แนวทางในการอนุญาตให้บริการโทรทัศน์ชุมชนสำหรับประเทศไทย

หมวด : ผังรายการและสัดส่วนรายการ (3/4)

สัดส่วนที่ กสทช. ระบุ หลักเกณฑ์และวิธีการอนุญาตการให้บริการกระจายเสียงหรือโทรทัศน์ พ.ศ. 2555 ประเภทบริการชุมชน

หมวดค้ำครองเยาวชน (ต่อ) ให้ผู้รับใบอนุญาตจัดทำผังรายการให้สอดคล้องกับระดับความเหมาะสมของเอกสารเผยแพร่รายงานการศึกษาและแนวทางการทดลองให้บริการโทรทัศน์ชุมชนสำหรับประเทศไทยรายการและกำหนดช่วงเวลาการออกอากาศตามความเหมาะสมของรายการแต่ละประเภทดังนี้

(ก) รายการที่มีระดับความเหมาะสมของรายการในระดับ น 13 ห้ามมิให้ออก

อากาศในช่วงเวลา ก่อน 20.30 น. ของทุกวัน และให้ออกอากาศได้จนถึงเวลา 05.00 น. ของวันถัดไป

(ข) รายการที่มีระดับความเหมาะสมของรายการในระดับ น 18 หรือรายการที่มี

ลักษณะตามที่คณะกรรมการประกาศกำหนด ห้ามมิให้ออกอากาศในช่วงเวลา ก่อน 22.00 น. ของทุกวันและให้ออกอากาศได้จนถึงเวลา 05.00 น. ของวันถัดไป

(ค) รายการที่มีระดับความเหมาะสมของรายการในระดับ ฉ ห้ามมิให้ออกอากาศในช่วงเวลา ก่อน 24.00 น. ของทุกวัน และให้ออกอากาศได้จนถึงเวลา 05.00 น. ของวันถัดไป โดยให้รวมถึงรายการดังต่อไปนี้ด้วย

- (1) มีการกระทำซึ่งอาจเข้าลักษณะลามกอนาจาร หรือยั่วเย้าทางเพศ หรือแสดงถึงความรุนแรงทางเพศหรือการล่วงละเมิดทางเพศ หรือกระตุ้นให้เกิดพฤติกรรมลอกเลียนแบบในทางเพศหรือมีเนื้อหาทางเพศ หรือการแต่งกายที่ล่อแหลมหรือไม่เหมาะสมไม่ว่าจะเป็นการใช้ภาพ เสียง เนื้อหา และพฤติกรรมต่าง ๆ
- (2) การใช้ภาษา หรือมีพฤติกรรมที่แสดงออกถึงความรุนแรง หรือนำไปสู่ความรุนแรงทารุณโหดร้าย ที่ก่อให้เกิดผลต่อความรู้สึกทางจิตใจอย่างรุนแรง
- (3) การนำเสนอที่ก่อให้เกิดการอคติ การเลือกปฏิบัติ การกระทำอันขัดต่อหลักมนุษยธรรมละเมิดสิทธิมนุษยชน หรือละเมิดศักดิ์ศรีความเป็นมนุษย์
- (4) การใช้ภาษา หรือมีพฤติกรรมที่ขัดต่อศีลธรรม วัฒนธรรม และขนบธรรมเนียมประเพณีอันดีงามของชาติ
- (5) มีการกล่าวอ้างหรือจงใจให้เชื่อว่าบุคคลใดบุคคลหนึ่งหรือกลุ่มใดกลุ่มหนึ่งมีอำนาจพิเศษหรือความสามารถพิเศษเหนือธรรมชาติ
- (6) ชื่นนำหรือให้ข้อมูลหรือแสดงออกเพื่อจงใจหรือสนับสนุนให้เกิดการเล่นการพนัน

ประเด็นแลกเปลี่ยนความเห็น

ข้อมูลจากผลการสำรวจความ

ต้องการในการให้บริการ

- การแสดงข้อมูล เนื้อหา รายการ สัดส่วนรายการ ชุมชนควรเป็นผู้ออกแบบ กำหนดประเภทเนื้อหา สัดส่วนรายการ นำมาเสนอ กับ กสทช. เอง

(ร่าง) หลักเกณฑ์ แนวทางในการอนุญาตให้บริการโทรทัศน์ชุมชนสำหรับประเทศไทย

หมวด : ผังรายการและสัดส่วนรายการ (3/4)

สัดส่วนที่ กสทช. ระบุ หลักเกณฑ์และวิธีการอนุญาตการให้บริการกระจายเสียงหรือโทรทัศน์ พ.ศ. 2555 ประเภทบริการชุมชน

รายการที่มีเนื้อหาต้องห้ามตามพระราชบัญญัติการประกอบกิจการกระจายเสียงและกิจการโทรทัศน์ พ.ศ. 2551 มาตรา 37 กำหนดห้ามไม่ให้ผู้รับใบอนุญาตออกอากาศรายการที่มีลักษณะ ดังนี้

- (1) รายการที่มีเนื้อหาสาระที่ก่อให้เกิดการล้มล้างการปกครองในระบอบประชาธิปไตยอันมีพระมหากษัตริย์ทรงเป็นประมุข เอกสารเผยแพร่รายงานการศึกษาและแนวทางการทดลองให้บริการโทรทัศน์ชุมชนสำหรับประเทศไทย
- (2) รายการที่มีเนื้อหาสาระที่มีผลกระทบต่อความมั่นคงของรัฐ
- (3) รายการที่มีเนื้อหาสาระที่มีผลกระทบต่อความสงบเรียบร้อยหรือศีลธรรมอันดีของประชาชน
- (4) รายการที่มีเนื้อหาที่มีการกระทำซึ่งเข้าลักษณะลามกอนาจาร หรือมีผลกระทบต่อทำให้เกิดความเสื่อมทรามทางจิตใจหรือสุขภาพของประชาชนอย่างร้ายแรง

โดยกำหนดให้ผู้รับใบอนุญาตมีหน้าที่ตรวจสอบและให้ระงับการออกอากาศรายการที่มีลักษณะดังที่กล่าวมาข้างต้น หากผู้รับใบอนุญาตไม่ดำเนินการ ให้กรรมการซึ่งคณะกรรมการมอบหมายมีอำนาจสั่งด้วยวาจาหรือเป็นหนังสือให้ระงับการออกอากาศรายการนั้นได้ทันที และให้คณะกรรมการสอบสวนข้อเท็จจริงกรณีดังกล่าวโดยพลัน และในกรณีที่คณะกรรมการสอบสวนแล้วเห็นว่าการกระทำดังกล่าวเกิดจากการละเลยของผู้รับใบอนุญาตจริง ให้คณะกรรมการมีอำนาจสั่งให้ผู้รับใบอนุญาตดำเนินการแก้ไขตามที่สมควรหรืออาจพักใช้หรือเพิกถอนใบอนุญาตก็ได้ นอกจากนี้ กสทช. ยังมีอำนาจในการออกคำสั่งลงโทษทางปกครองแก่ผู้รับใบอนุญาตได้ โดยค่าปรับทางปกครองตั้งแต่ 50,000 บาท แต่ไม่เกิน 500,000 บาท

การบันทึกรายการที่ได้ให้บริการไปแล้ว

เพื่อให้สามารถตรวจสอบรายการที่ได้ออกอากาศไปแล้วได้ พระราชบัญญัติการประกอบกิจการกระจายเสียงและกิจการโทรทัศน์ พ.ศ. 2551 กำหนดให้เป็นหน้าที่ของผู้รับใบอนุญาตในการจัดให้มีการบันทึกรายการที่ได้ออกอากาศไปแล้ว โดยอาจบันทึกไว้ในเทปหรือวัสดุโทรทัศน์อย่างอื่นหรือด้วยวิธีการใด ๆ ที่สามารถถ่ายทอดกลับมาเป็นรายการนั้นได้และประกาศคณะกรรมการกิจการกระจายเสียง กิจการโทรทัศน์ และกิจการโทรคมนาคมแห่งชาติ เรื่อง หลักเกณฑ์และวิธีการอนุญาตการให้บริการกระจายเสียงหรือโทรทัศน์ (ฉบับที่ 3) ได้กำหนดระยะเวลาการจัดเก็บสำหรับกิจการโทรทัศน์นั้น ต้องไม่น้อยกว่าหกสิบวัน ทั้งนี้ การบันทึกรายการดังกล่าวจะต้องไม่ดำเนินการแก้ไขหรือดัดแปลงให้แตกต่างจากรายการที่ให้บริการหรือแพร่ภาพกระจายเสียง

(ร่าง) หลักเกณฑ์ แนวทางในการอนุญาตให้บริการโทรทัศน์ชุมชนสำหรับประเทศไทย

หมวด : การหารายได้

ประเด็นแลกเปลี่ยนความเห็น

1. ไม่สามารถหารายได้จากการโฆษณา
2. การหารายได้มาจากการบริจาค การอุดหนุนของสถานี หรือรายได้ทางอื่นที่ไม่ใช่การโฆษณา
3. การรับบริจาค การอุดหนุนจะต้องเป็นไปในรูปแบบการสนับสนุนส่งเสริมให้สถานีดำเนินงานได้ โดยไม่ขัดต่อการประกอบกิจการบริการชุมชน
4. ผู้บริจาคไม่มีการแทรกแซง ไม่มีอิทธิพลต่อการบริหารสถานี หรือไม่ส่งผลกระทบต่อทิศทางการดำเนินงาน การผลิตรายการและเนื้อหารายการที่ออกอากาศ
5. การประกาศเกี่ยวกับผู้อุดหนุนหรือผู้บริจาคต้องระบุถึงชื่อหรือองค์กรให้ชัดเจนแต่จะต้องแยกส่วนจากเนื้อหารายการ
6. การประกาศเกี่ยวกับผู้อุดหนุนหรือผู้บริจาคจะต้องไม่มีลักษณะเป็นการส่งเสริมหรือสนับสนุนเชิงพาณิชย์
7. การอุดหนุนจากกองทุนวิจัยและพัฒนากิจการกระจายเสียง กิจการโทรทัศน์ และกิจการโทรคมนาคม เพื่อประโยชน์สาธารณะ

ข้อมูลจากผลการสำรวจความต้องการในการให้บริการ

- ควรกำหนดให้มีโฆษณาได้ โดยคิดเป็นสัดส่วนที่คล้ายกับทีวีสาธารณะ (ไม่เกิน 8 นาที)
- ควรกำหนดด้านการโฆษณาให้ชัดเจนลงไปว่าสิ่งไหนสามารถนำเสนอได้ สิ่งไหนเสนอไม่ได้
- การนำเสนอเนื้อหาด้านการส่งเสริมรายได้ให้กับชุมชนเพื่อขับเคลื่อนเศรษฐกิจชุมชนสามารถทำได้หรือไม่

เอกสารใช้สำหรับการประชุมหรือเพื่อแลกเปลี่ยนความรู้และประสบการณ์ระหว่างผู้เชี่ยวชาญที่เกี่ยวข้อง
ประกอบด้วยกิจกรรมโทรทัศน์ในระบบดิจิทัลประเภทบริการชุมชน เท่านั้น



Contact

