



คู่มือการใช้งาน เครื่องบันทึกภาพระบบเครือข่าย

ร้านกล้องวงจรปิดและสัญญาณกันขโมย
โทร.077-218219 , 096-956-5956 , 098-245-4565

คำนำ

คู่มือนี้อธิบายวิธีใช้ NVR ของคุณแบบฟังก์ชันเมนูหน้าเครื่อง หรือแบบบนเว็บ ในคู่มือนี้คำว่ากล้อง IP และ IPC หมายถึงสิ่งเดียวกัน: กล้องเครือข่ายซึ่งต้องการการเชื่อมต่อกับเครือข่าย และอุปกรณ์ IP ที่กล่าวถึงในคู่มือนี้อ้างถึงกล้อง IP (หรือที่เรียกว่ากล้องเครือข่าย) หรือ Digital Video Server (DVS)

NVR รองรับการทำงานได้ 2 ประเภท คือการทำงานในLocalและการใช้งานจากระยะไกลผ่านเว็บ ด้วยการใช้งานในพื้นที่ที่คุณเชื่อมต่อจอภาพและเมาส์เข้ากับ NVR และใช้เมาส์เพื่อทำงาน หาก NVR ของคุณมีปุ่มที่แผงด้านหน้าหรือถูกส่งมาพร้อมกับรีโมตคอนโทรลคุณสามารถควบคุม NVR ของคุณได้ด้วยการกดปุ่มบนแผงด้านหน้าหรือใช้รีโมตคอนโทรล

NVR มีเว็บเซิร์ฟเวอร์ในตัวและอนุญาตให้ใช้งานผ่าน Brower การดำเนินงาน ในการทำสิ่งนี้คุณต้องมีพีซีที่เชื่อมกับ NVR และเปิดด้วย brower คุณเพียงแค่ออกไปที่ที่อยู่ IP ของ NVR และล็อกอินเข้าสู่เว็บไซต์อร์เฟสเช่นเดียวกับที่คุณล็อกอินเข้าสู่ระบบในเครื่อง

1 Before You Begin

Login

username admin password 123456.



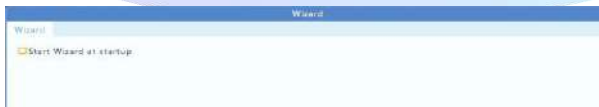
CAUTION!

Password นี้ เป็น ค่าเดิมที่ตั้งออกจากโรงงาน มีความปลอดภัยต่ำ เมื่อทำการล๊อคคอินแล้วควรแก้ไข เพื่อความปลอดภัยในระบบ

2 Wizard

ตัวช่วยสร้างสามารถแนะนำในการตั้งค่าพื้นฐานให้เสร็จสมบูรณ์ ตัวช่วยสร้างอาจแตกต่างกันไปตามรุ่นอุปกรณ์

1. เปิดหรือปิดระบบช่วยหรือแล้ว Next.



The screenshot shows a window titled 'Wizard' with a sub-section 'Change Password'. It contains a table with four rows for password fields. The 'New Password' field has a green 'Strong' indicator on the right.

Change Password	
Admin Password	*****
Change Password:	<input checked="" type="checkbox"/>
New Password	***** Strong
Confirm	*****

2. ตั้งค่า วันเวลา แล้วกด Next.



Time	
Time Zone	(GMT+00:00) Dublin, Edinburgh, London
Date Format	YYYY-MM-DD
Time Format	24-hour
System Time	2016 - 04 - 13 00 : 50 : 27

3. ตั้งค่า IP address, subnet mask, and default gateway.หรือเลือก DHCP แล้วกด Next.



Basic	
Select NIC	NIC1
Enable DHCP	<input type="checkbox"/>
IPv4 Address	204 - 4 - 1 - 90
IPv4 Subnet Mask	255 - 255 - 255 - 0
IPv4 Default Gateway	204 - 4 - 1 - 1
MAC Address	48 ea 83 de 34 09
MTU (Bytes)	1500
Preferred DNS Server	8 - 8 - 8 - 8
Alternate DNS Server	8 - 8 - 8 - 8
Internal NIC IPv4 Addr.	172 - 16 - 0 - 1



NOTE!

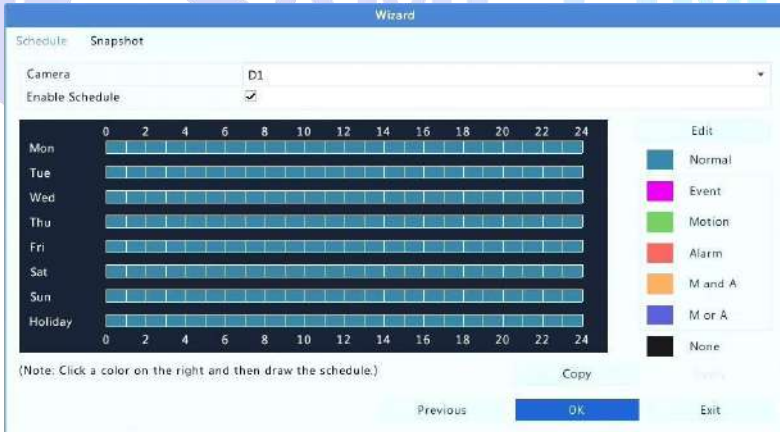
- เลือก DHCP เป็นค่าเริ่มต้น
- ถ้ามีเครื่องบันทึกมากกว่า 1 เครื่อง ให้ทำการ fix ip ตามที่ต้องการ

4. คลิก Search. เพื่อค้นหากล้องในระบบ. เลือก device แล้วกด Add.

5. Next.



6. ตั้งค่าการบันทึก แล้วกด OK.



แล้วทำการตั้งค่าการบันทึกให้เรียบร้อย

3 Menu



Table 3-3 Shortcut Menu Description

Menu	Description
Menu	เมนูหลัก
Corridor	ฟังก์ชัน Corridor เพื่อสลับภาพ 16:9 และ 9:16
Menu	Description
Main/Aux Monitor	สลับวิดีโอสดจากเอาท์พุทวิดีโอต่างๆ
Fisheye Mode	ตั้งค่า mount mode และโหมดการแสดงผลสำหรับกล้องฟีชอาย
PTZ Control	แสดงหน้าต่างควบคุม PTZ สำหรับกล้อง PTZ
Playback	เล่นย้อนหลัง
Output Mode	เลือกโหมดการแสดงผลวิดีโอ นุ่มนวลสว่างและสดใส

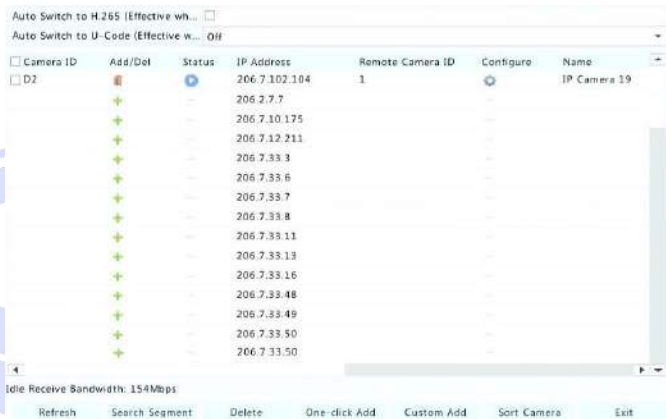
Adding an IP Device

ส่วนนี้มีหลายตัวเลือกในการเพิ่มอุปกรณ์ IP ตัวเลือกบางตัวสามารถใช้ได้กับ NVR บางรุ่นเท่านั้น เลือกหนึ่งรายการตามความเหมาะสม

Option 1

1. เลือก Camera > Camera > Camera. ระบบจะค้นหาอุปกรณ์ IP โดยอัตโนมัติและแสดง

รายการสิ่งที่ค้นพบ



Camera ID	Add/Del	Status	IP Address	Remote Camera ID	Configure	Name
D2			206.7.102.104	1		IP Camera 19
	+		206.2.7.7			
	+		206.7.10.175			
	+		206.7.12.211			
	+		206.7.33.3			
	+		206.7.33.6			
	+		206.7.33.7			
	+		206.7.33.8			
	+		206.7.33.11			
	+		206.7.33.13			
	+		206.7.33.16			
	+		206.7.33.48			
	+		206.7.33.49			
	+		206.7.33.50			
	+		206.7.33.50			

2. ถ้าต้องการระบุ IP ให้คลิก Search จากนั้นตั้งค่าไอพี


3. กด + เพื่อเพิ่มกล่อง.

กด One-click Add เพื่อแสดงกล่องที่ค้นหาเจอในระบบ (ขึ้นอยู่กับช่องที่ NVR รองรับ).

- กด Custom Add. ในหน้าต่างที่ปรากฏขึ้นให้ป้อนที่อยู่ IP และทำการตั้งค่าอื่น ๆ ให้สมบูรณ์จากนั้นคลิก

Option 2

การเพิ่มกล้องโดยการระบุ IP

กด  ที่กลางหน้าต่างที่ต้องการเพิ่มกล้อง แล้วกรอกข้อมูลกล้องที่ต้องการเพิ่ม

Protocol	Custom	Custom1
Camera IP	206 . 7 . 0 . 2	
Port		
Username	admin	
Password	****	
Number of Camera		

Protocol Search Add Back

4. การตั้งค่าคุณภาพในการบันทึก

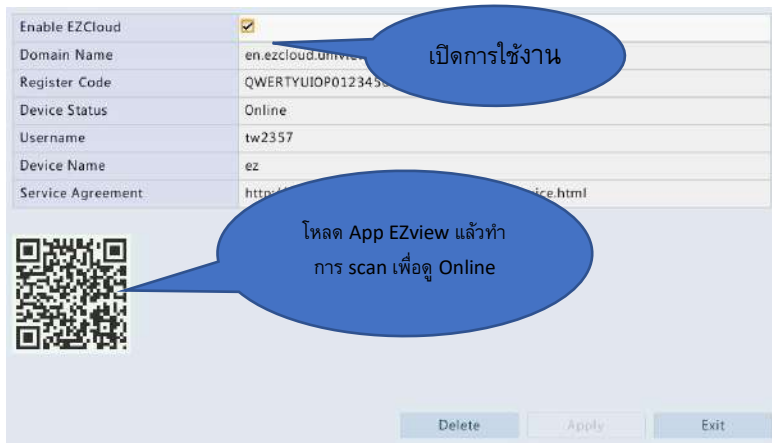
ให้เข้าที่ Menu> Camera> Encoding

Select Camera	D1(IP Camera 19)	
Storage Mode	Main Stream	
Capture Mode	2560*1440@25	
Stream Type	Normal	Sub Stream
Video Compression	H265	H264
Resolution	2560*1440	1280*720(720P)
Bitrate Type	CBR	CBR
Bit Rate(Kbps)	1536	1024
Range	128-16384(Kbps)	128-16384(Kbps)
Frame Rate(fps)	10	12
Image Quality	Highest	Highest
I Frame Interval	50	24
I Frame Range	10-250	10-250
Smoothing	<input type="checkbox"/>	<input type="checkbox"/>
Audio Stream	<input type="checkbox"/>	<input type="checkbox"/>
U-Code	Off	Off

Copy Save Exit

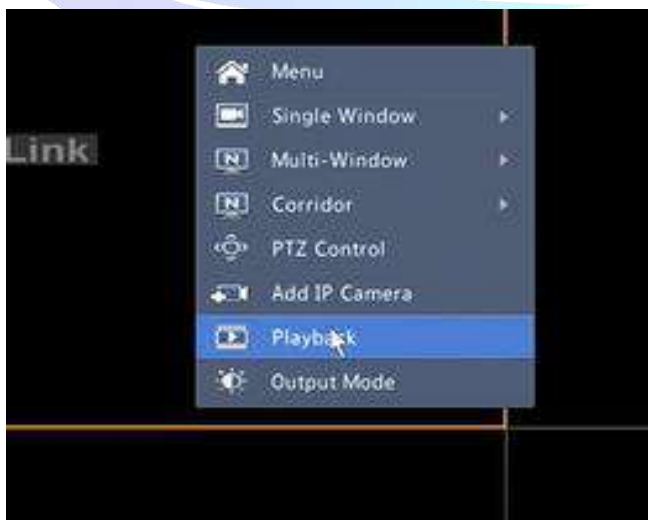
5. EZCloud

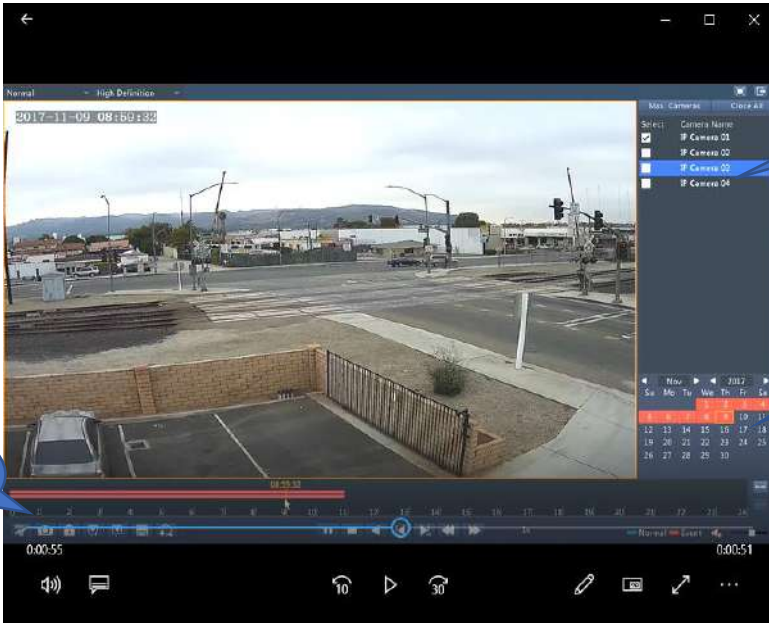
ให้เข้าไปที่ Menu>System>Network>EZCloud



6. การดูย้อนหลัง

เข้าที่เมนู Playback





6.1 เลือกกล้องที่ต้องการดู

6.2 เลือกวันที่ต้องการ

6.3 เลือกช่วงเวลาที่ต้องการดู

7. การสำรองข้อมูล

ให้ทำการเสียบ **usb** แล้วเข้าไปที่หมวด การเล่นย้อนหลัง

7.1 กดที่รูปกรรไกรซ้ายล่าง(เมื่อกดกรรไกรจะขึ้นคำว่าstart)แล้วเลือกเวลาเริ่มที่จะทำการสำรองข้อมูล



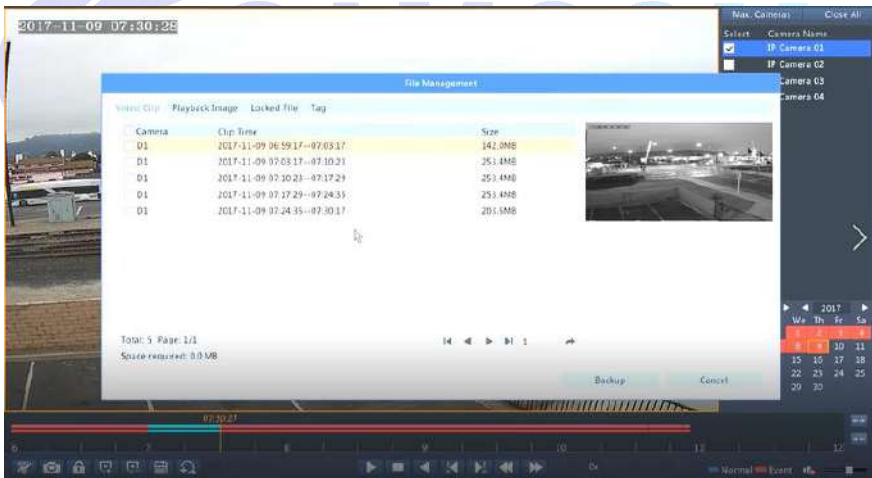
7.2 กดที่กรรไกรซ้ายล่างแล้วเลือกตำแหน่งเวลาที่ต้องการจะหยุดโดยการกดครั้งที่2 กรรไกรอีกครั้งจะขึ้นคำว่าstopจะได้แถบเวลาเป็นสีฟ้าดังภาพ



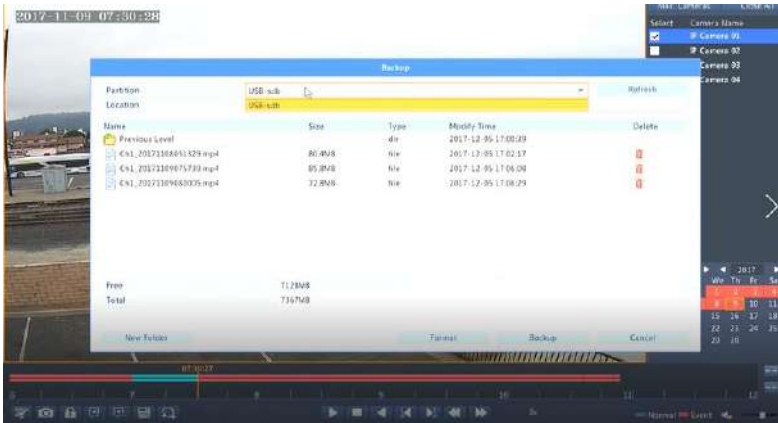
7.3 กดที่ รูปดิส ดั่งภาพเพื่อเข้าสู่การจัดการไฟล์



7.4 เลือกไฟล์ที่ต้องการแล้วกด ที่ Backup

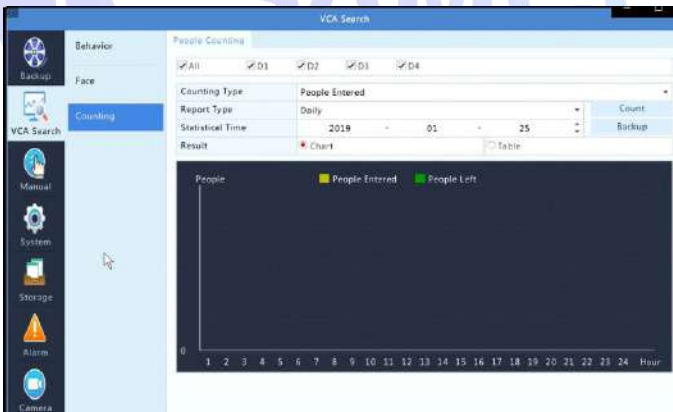


7.5 เลือกตำแหน่งของ USB และ Folder ที่ต้องการจัดเก็บ



เสร็จแล้วให้กด backup เพื่อทำการสำรองไฟล์ รจนเสร็จ ไฟล์ที่ต้องการจะถูกบันทึกลงในตำแหน่งที่ต้องการ แล้วทำการ ถอด USB

8. VCA Search ระบบการค้นหาเหตุการณ์



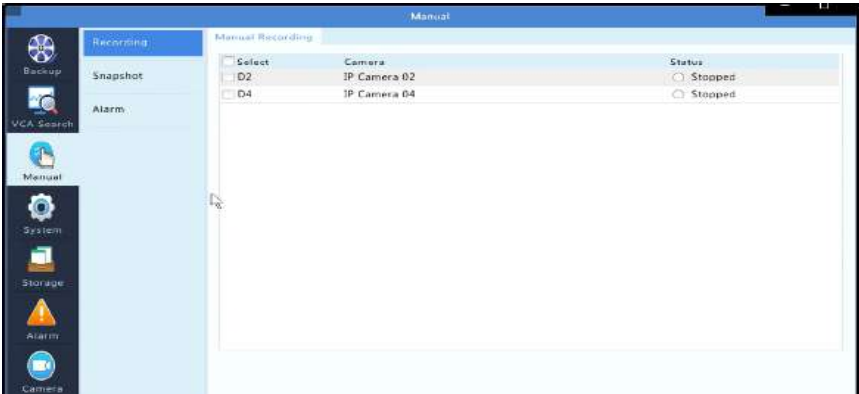
8.1 Behavior จะเป็นการค้นหาจาก พฤติกรรม

8.2 Face ค้นหาใบหน้า

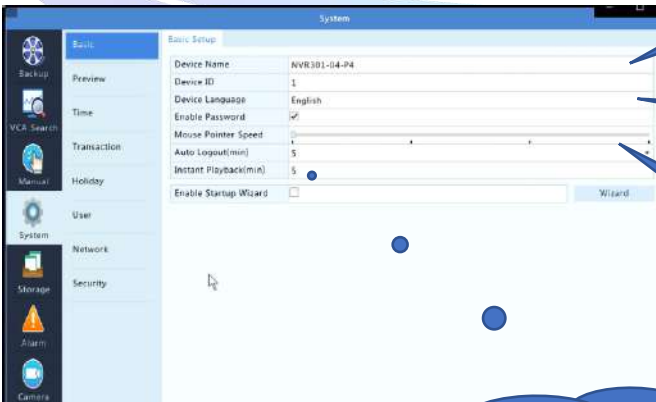
8.3 Counting จะเป็นการ ประมวลผลจาก การตั้งค่า People Counting

เลือกวันที่ต้องการ กด Count เพื่อประมวลผล

9. Manual เป็นหมวดการตั้งค่า การเปิดปิด การบันทึกและการแจ้งเตือน



10. Systems



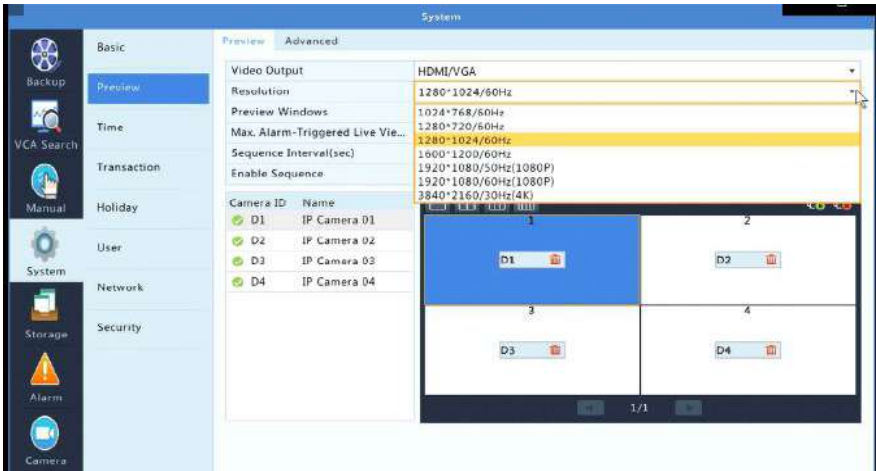
รุ่นเครื่อง

ภาษา

Log outภายในที่
นาที

เล่นย้อนหลังอัตโนมัติ มีผลกับฟังก์ชันเล่น
ย้อนหลัง ที่ได้ก๊อปปี้แล้ว

10.1 Preview การตั้งหน้าจอสถรรพณ



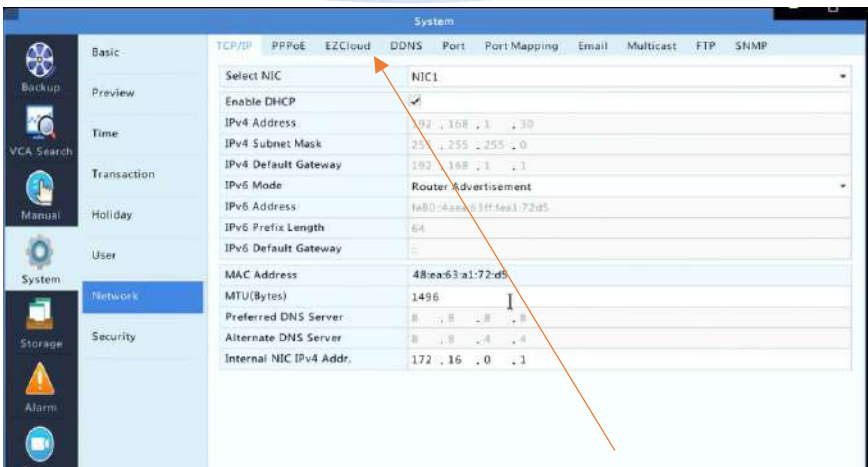
10.2 Time การตั้งค่า วันเวลาของเครื่องบันทึก

10.3 transaction

10.3 Holiday การตั้งค่าวันหยุด

10.4 User การตั้งค่า account เปลี่ยนแปลง แก้ไข Modify และเพิ่ม ผู้ใช้งาน

10.4 Network สถานะเครือข่ายของเครื่องบันทึก

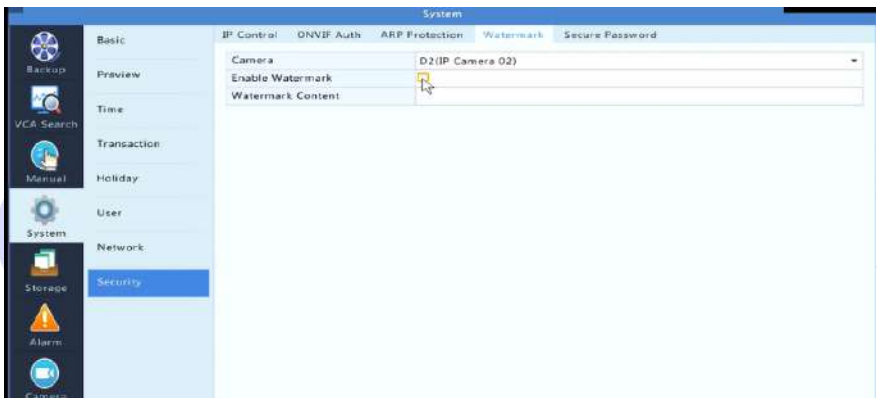


หากต้องการใช้งาน DDNS สามารถเข้าไปเปิดการใช้งานได้ที่ DDNSแล้วเลือก

EZDDNS



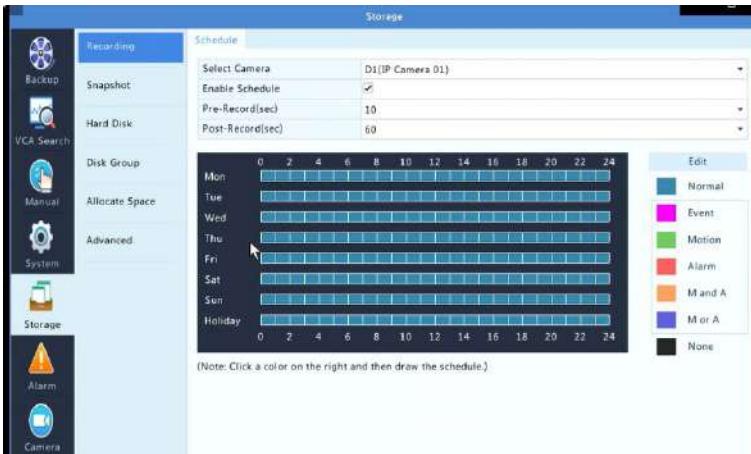
10.5 Security



10.5.1 Ip Control การควบคุม IP ที่สามารถเข้าใช้งานเครื่องได้

10.5.2 ONVIF Auth เปิด /ปิดการแสดงตัว ที่web onvif

11.Storage



11.1 Recording การตั้งค่าการบันทึก

การบันทึกแต่ละแบบจะถูกจัดแยกด้วยสี โดยปกติตัวเครื่องบันทึก จะทำการบันทึก แบบ 24 ชั่วโมง หากต้องการแก้ไขหรือปรับแต่งสามารถเข้าไปปรับได้ที่ Edit

11.2 Snapshot การตั้งค่าการถ่ายภาพนิ่ง

ใช้ปรับและแก้ไขคุณภาพ ของภาพในการถ่ายภาพนิ่ง

11.3 Hard Disk แสดง Hard Disk ภายในเครื่องบันทึก รวมถึงสถานะการทำงานของ Hard Disk

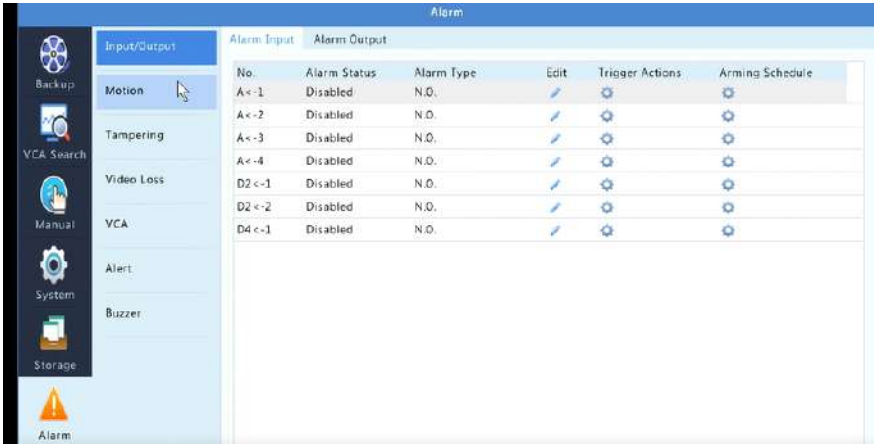
11.4 Disk Group การจัดกลุ่ม Hard Disk

11.4 Allocate Space เป็นการกำหนด พื้นที่ในการบันทึกของกล่องแต่ละตำแหน่ง

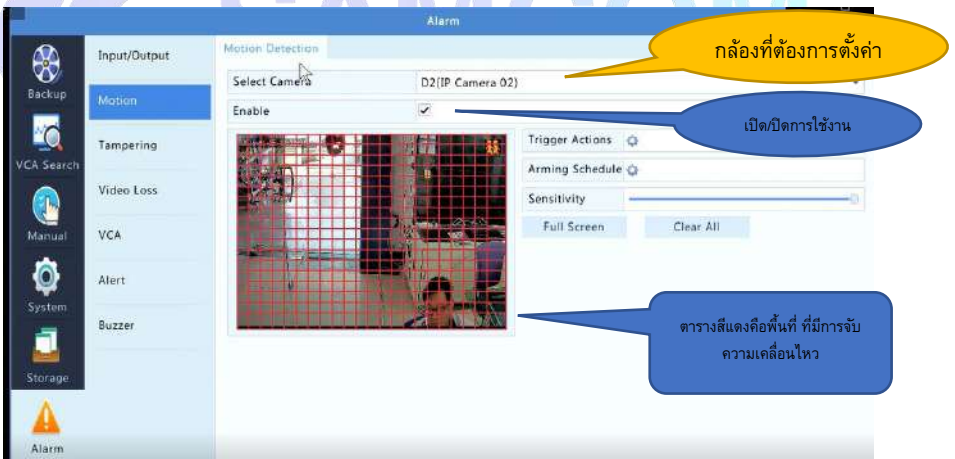
11.5 Advance การตั้งค่าการบันทึก เมื่อ HDD เต็ม

12. Alarm

12.1 Input/Out put จะเป็นการตั้งค่า Alarm



12.2 Motion เป็นการตั้งค่าจับความเคลื่อนไหว ภายในตัวกล้องแต่ละตัว

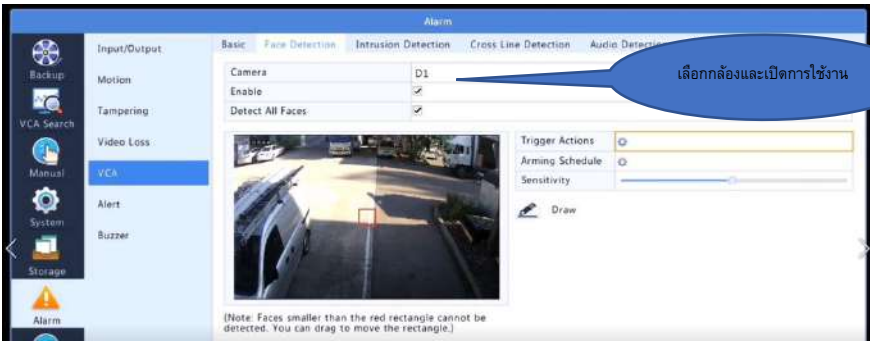


12.3 Tampering

12.4 Video Loss เปิด/ปิด การเตือนเมื่อ สัญญาณภาพหาย

13 VCA (Smart Fuction)

13.5.1 Face Detection ตั้งค่าการ จับใบหน้า

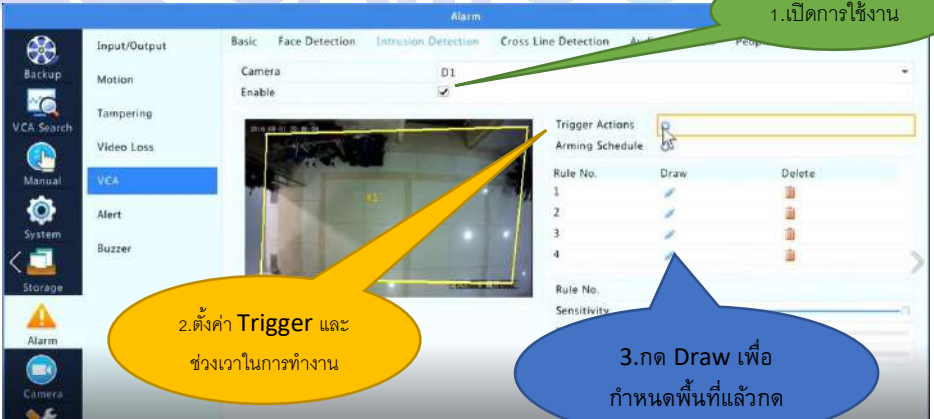


13.5.2 Trigger Actions การตั้งค่าเพิ่มเติมในตัวกล้อง การ เปิดใช้งาน alarm และการ เชื่อมต่อกับกล้อง PTZ

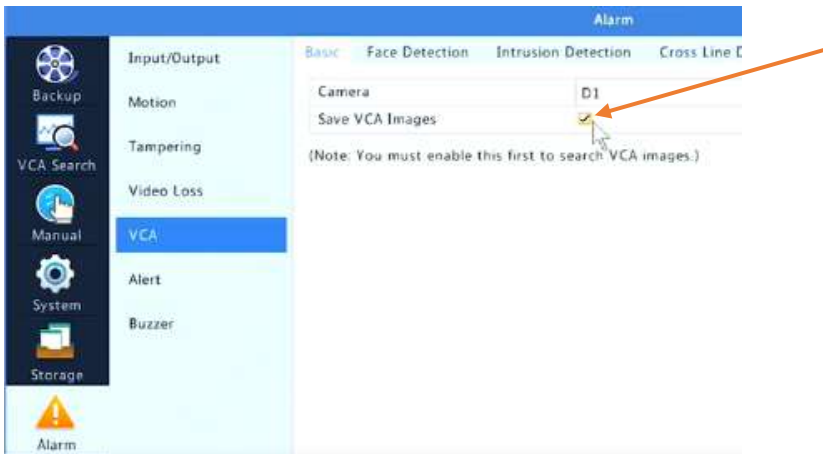
13.5.3 Arming Schedule กำหนดช่วงเวลาในการทำงาน ของ ระบบ

13.5.4 Draw วาดหรือกำหนดจุด ที่ต้องการ ใช้งาน การจับใบหน้า

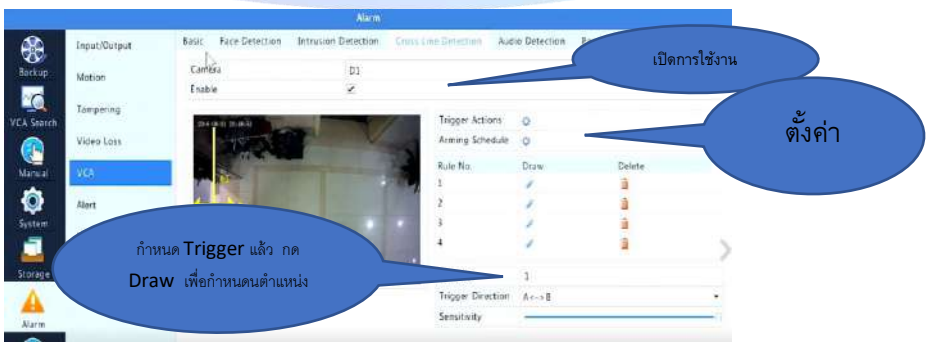
14 Intrusion Detection กำหนดเขตหวงห้าม



***ให้เปิด การใช้งาน SAVE VCA IMAGE ของกล้องที่เปิดใช้งานเสมอ



15. Cross Line Detection กำหนดเส้น



16. Audio Detection ตั้งค่าการจับสัญญาณเสียง

เลือก ch. ที่ต้องการแล้ว enable เพื่อเปิดการใช้งาน
ทำการตั้ง Trigger และ Arming ตามต้องการ แล้วกด
Apply



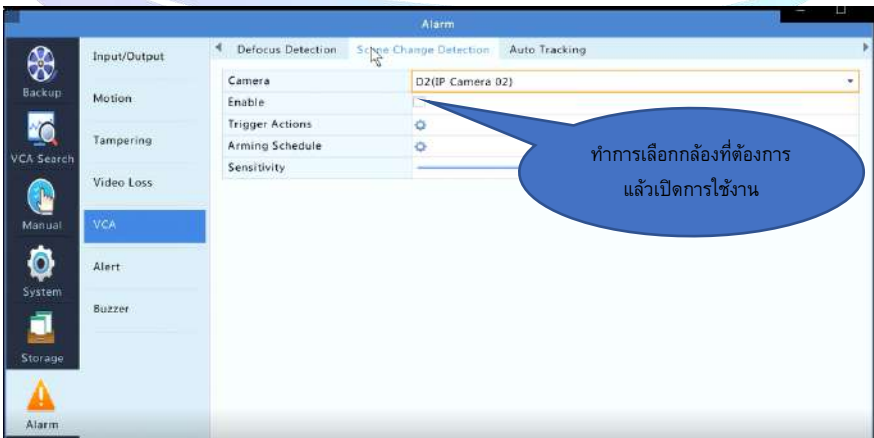
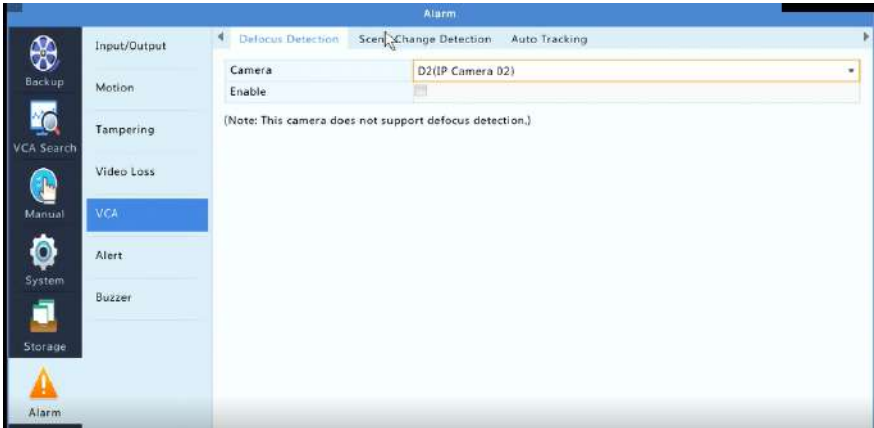
17. People Counting

เลือกกล้องและเปิดการใช้งาน

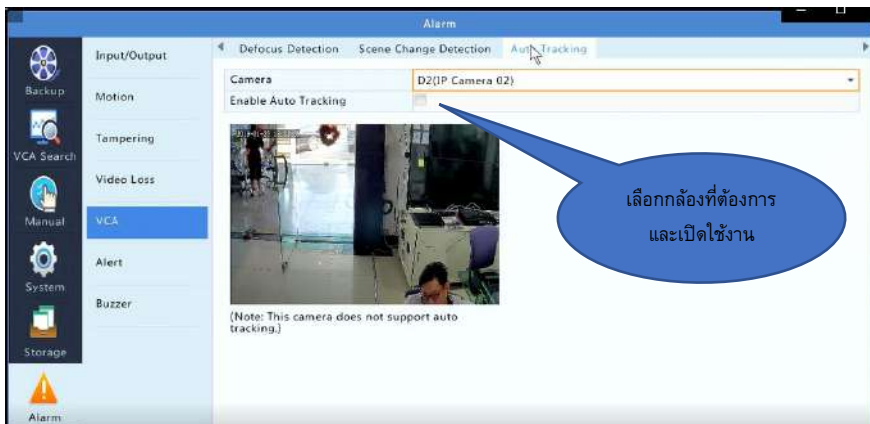
เปิดการใช้งาน และ กำหนดจุด A-bหรือ B-a

วาดเส้นกำหนดตำแหน่งที่ต้องการ

18. Defocus Detection

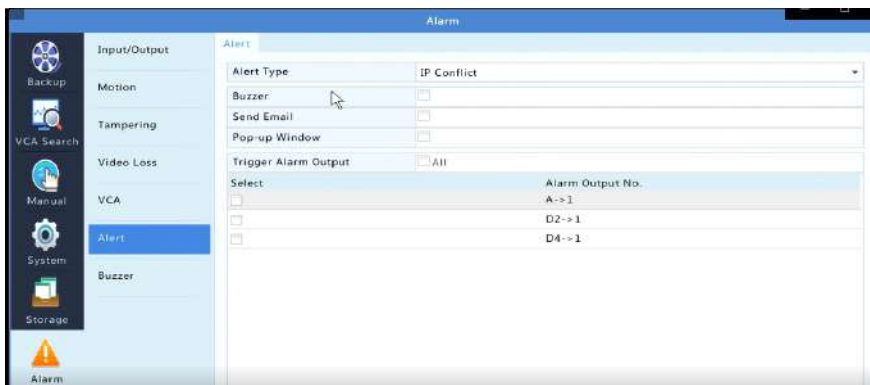


20. Auto Tracking ติดตามสิ่งเคลื่อนไหว (ใช้งานรวมกับกล้อง PTZ)

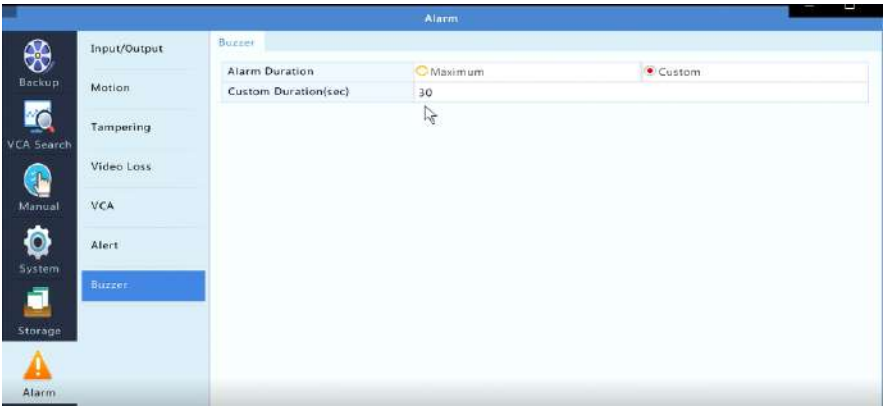


15. Alert การตั้งค่าการเตือนของระบบ

Buzzer เตือนด้วยเสียง , Send Email เตือนผ่าน Email , Pop Up window เป็นการเตือนที่หน้าจอ



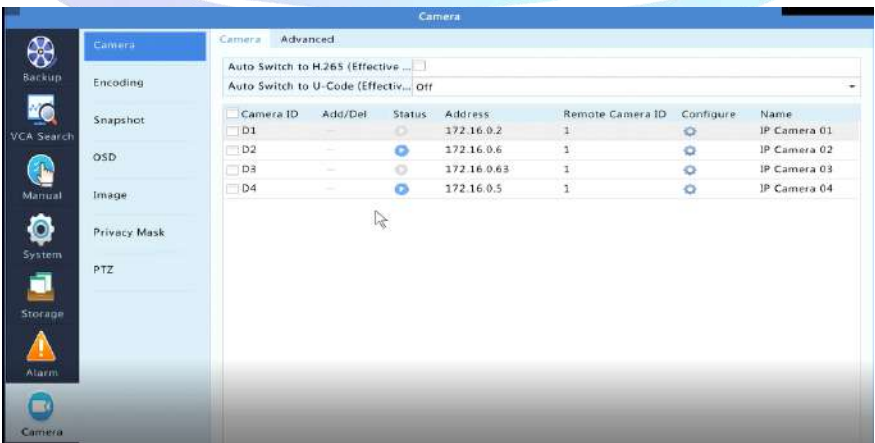
Buzzer ตั้งค่าระยะเวลาของสัญญาณเตือนที่ตั้ง



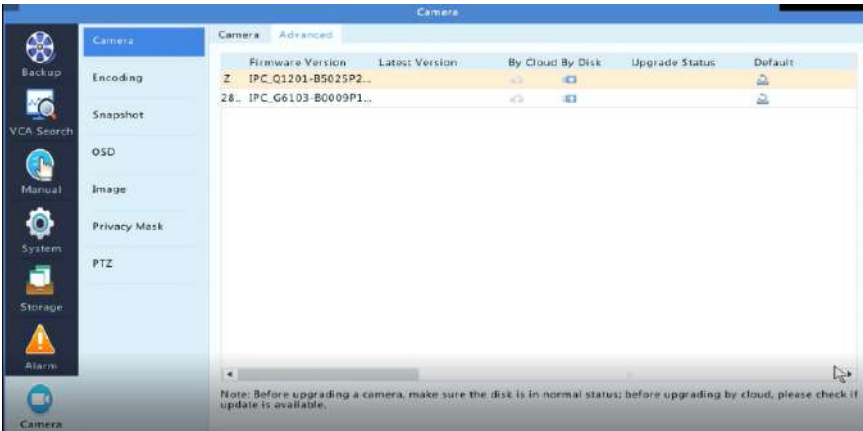
SAMCOM

16. CAMERA ระบบการตั้งค่าต่างๆของกล้อง

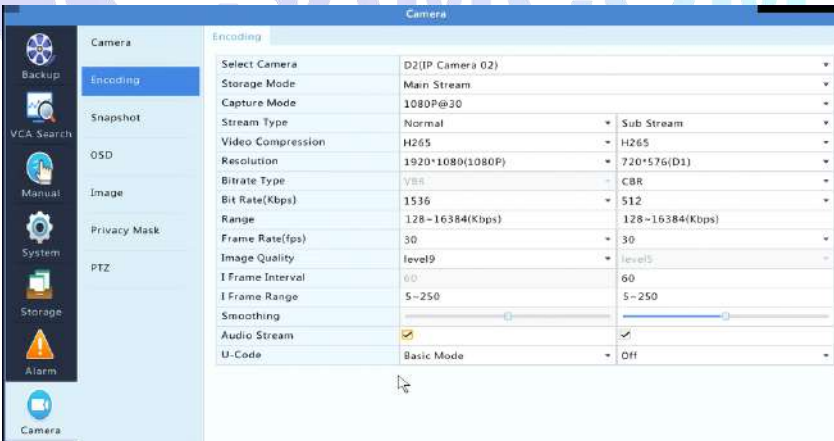
Camera>camera ระบบเพิ่มกล้อง



Camera>advanced ใช้สำหรับตรวจเช็คเฟิร์มแวร์และอัปเดตกล้อง



Camera>encoding การตั้งคุณภาพในการบันทึก



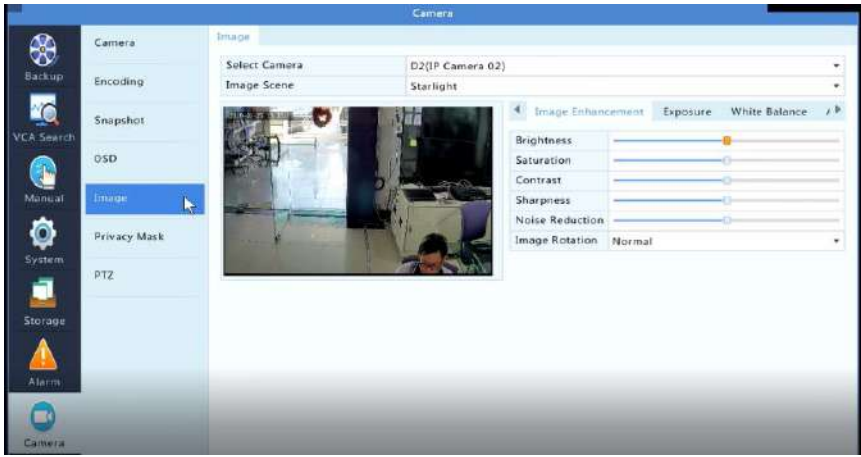
Camera>snapshot การตั้งคุณภาพในการถ่ายภาพนิ่ง



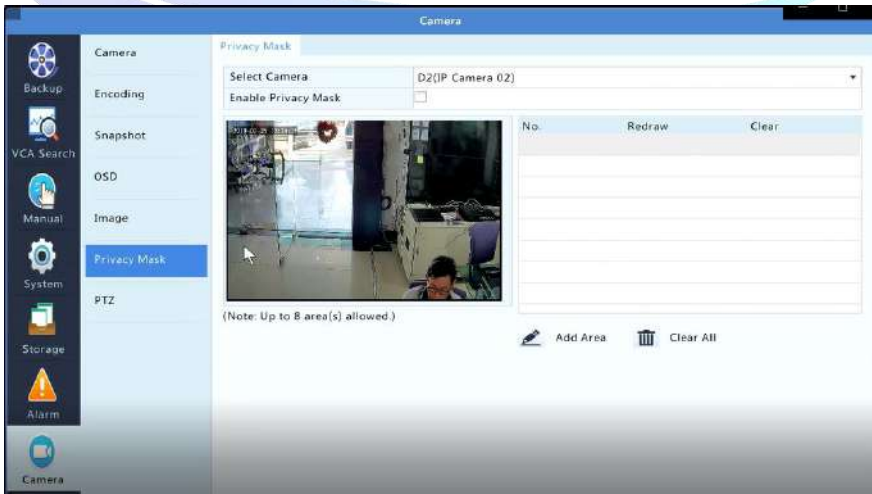
Camera>OSD การปรับแต่งหน้าจอแสดงผล



Camera>Image การปรับแต่งคุณภาพของภาพ



Camera>Privacy Mask การกำหนดตำแหน่งส่วนตัว ที่ไม่ต้องการให้มีการบันทึกในแต่
ละกล้อง

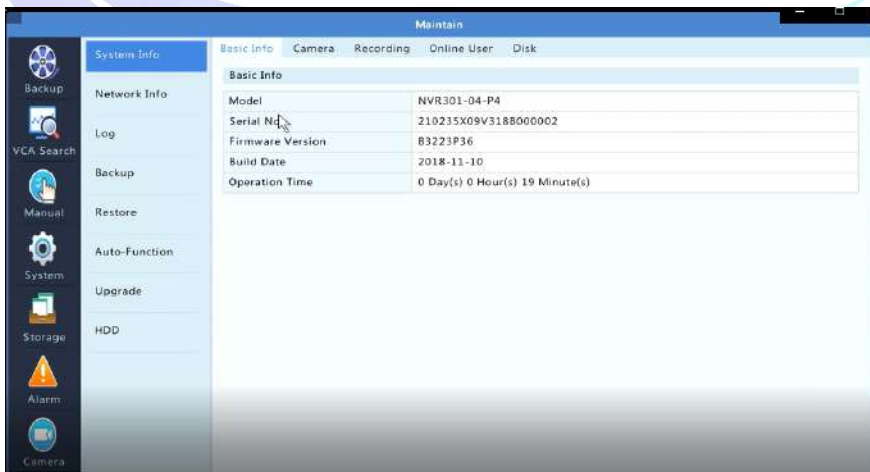


Camera>Ptz การตั้งค่า Preset กล้อง PTZ

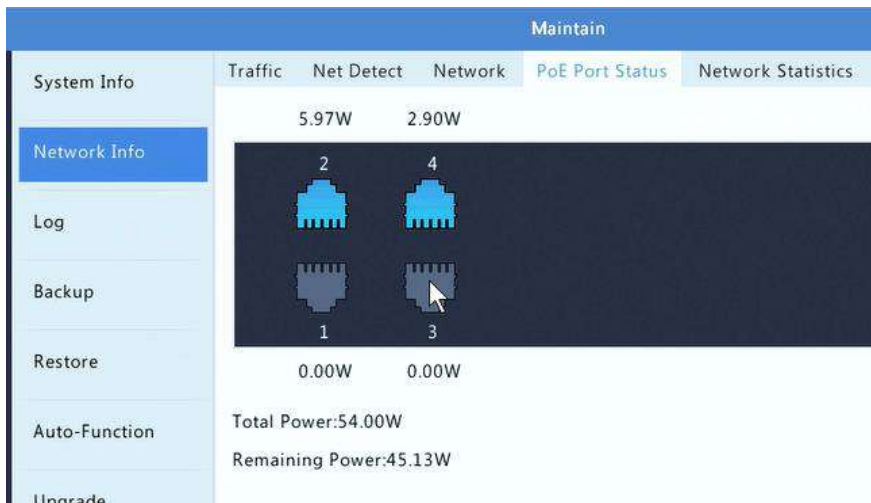


17. Maintain

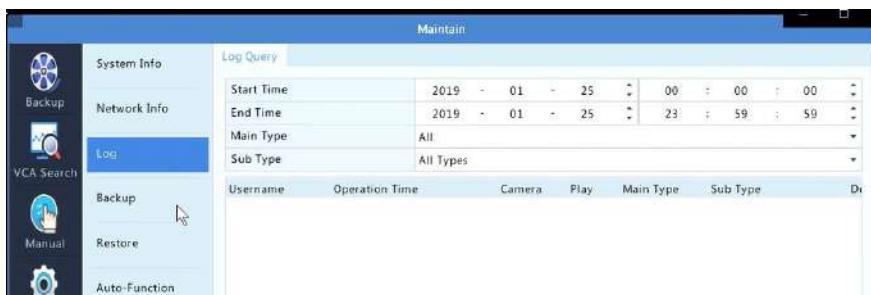
Maintain>System Info เป็นหมวดแสดงสถานะต่างๆของระบบที่กำลังทำงานอยู่



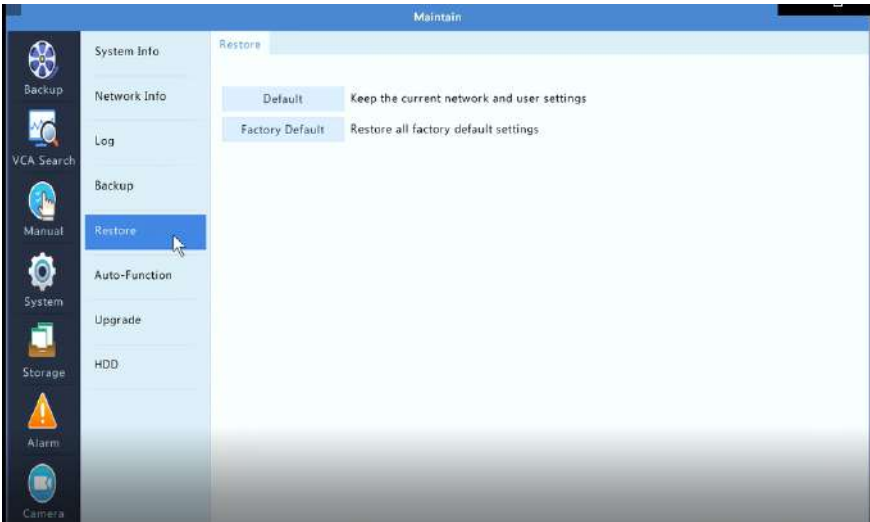
Maintain>Network Info แสดงสถานะ Network ของเครื่อง และการจ่ายไฟจากเครื่อง
 บันทึกร ในระบบ POE



Maintain>Log แสดงข้อมูล การใช้งานของเครื่อง การแก้ไข การเชื่อมต่อจากภายในและ
 ภายนอก

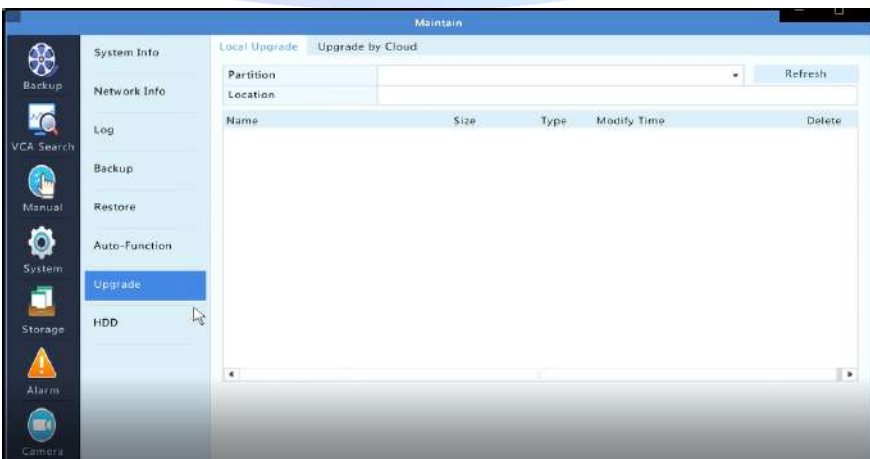


Maintain>Restore เป็นหมวดเรียกคืนค่าต่าง ของตัวเครื่องบันทึก



Maintain>Auto-Function

Maintain>Upgrade การอัปเดตเครื่องบันทึก หากทำการ Refresh แล้ว มี firmware รุ่นใหม่ สามารถ อัปเดตได้ด้วยตนเองได้



Maintain>HDD ระบบการตรวจเช็ค HDD ด้วยเครื่องบันทึก สามารถสแกนเพื่อตรวจเช็ค Bad Sector ได้

