

**เงื่อนไข**

**กรมธรรม์ประกันภัยรถยนต์ภาคสมัครใจ  
และเอกสารแนบท้าย**

**อรัญ ศรีว่องไทย**

# เงื่อนไขกรมธรรม์ประกันภัยรถยนต์ภาคสมัครใจ

- หมวดเงื่อนไขทั่วไป (12)
- หมวดการคุ้มครองความรับผิดชอบต่อบุคคลภายนอก (8)
- หมวดการคุ้มครองความเสียหายต่อรถยนต์ (9)
- หมวดการคุ้มครองรถยนต์สูญหาย ไฟไหม้ (5)

## เอกสารแนบท้าย

- รย.01 - การประกันภัยอุบัติเหตุส่วนบุคคล
- รย.02 - การประกันภัยค่ารักษาพยาบาล
- รย.03 - การประกันตัวผู้ขับขี่

### 1. CASH BEFORE COVER

### 2. นียามศัพท์

### 3. การยกเว้นทั่วไป

3.2 สงครามการเมื่อการแข็งข้อของทหาร การกบฏ การปฏิวัติ

การต่อต้านรัฐบาล การยึดอำนาจการปกครองโดยกำลังทหาร หรือโดย  
ประการอื่น ประชาชนก่อความวุ่นวายถึงขนาดเท่ากับการลุกฮือต่อต้าน  
รัฐบาล

### 4. การจัดการเรียกร้องเมื่อเกิดความเสียหาย

เมื่อมีความเสียหาย หรือความรับผิดชอบกรมธรรม์ประกันภัยเกิดขึ้น ผู้เอาประกันภัยหรือผู้ขับขี่จะต้องแจ้งให้บริษัททราบโดยไม่ชักช้าและดำเนินการอันจำเป็นเพื่อรักษาสิทธิตามกฎหมาย

บริษัทมีสิทธิเข้าดำเนินการในนามของผู้เอาประกันภัยเกี่ยวกับอุบัติเหตุที่เกิดขึ้นได้ หากความเสียหายที่เกิดขึ้นนั้นอยู่ภายใต้ความคุ้มครองในกรมธรรม์ประกันภัย

ความคุ้มครองของบริษัทจะเกิดขึ้น เมื่อผู้เอาประกันภัยหรือผู้ขับขี่ดำเนินการโดยสุจริต

## 4. การจัดการเรียกร้องเมื่อเกิดความเสียหาย

“มาตรา 881 ถ้าความวินาศเกิดขึ้น เพราะภัยมีขึ้น ดังผู้รับประกันภัยตกลง ประกันภัยไว้ไว้ไซ้ เมื่อผู้เอาประกันภัยหรือผู้รับประโยชน์ทราบความวินาศนั้นแล้ว ต้องบอกกล่าวแก่ผู้รับประกันภัยโดยไม่ชักช้า

ถ้ามิได้ปฏิบัติตามบทบัญญัติที่กล่าวมาในวรรคก่อน ผู้รับประกันภัยอาจเรียกร้องค่าสินไหมทดแทน เพื่อความเสียหายอย่างใดๆอันเกิดแต่การนั้นได้ เว้นแต่อีกฝ่ายหนึ่งจะพิสูจน์ได้ว่าไม่สามารถที่จะปฏิบัติได้

หมวดเงื่อนไขทั่วไป (12 ข้อ)

5. ความรับผิดชอบของบริษัท เมื่อมีการปฏิเสธการจ่ายค่าสินไหมทดแทน
6. การแก้ไข
7. การลดเบี้ยประกันภัยประวัติดี
8. การเพิ่มเบี้ยประกันภัยประวัติไม่ดี
9. การโอนรถ
10. การระงับข้อพิพาทโดยอนุญาโตตุลาการ
11. การตีความกรมธรรม์ประกันภัย
12. การสิ้นสุดบังคับของกรมธรรม์

## 1. ข้อตกลงคุ้มครอง

บริษัทจะชดใช้ค่าสินไหมทดแทนเพื่อความสูญเสีย หรือความเสียหาย  
อย่างไรๆ อันเกิดแก่บุคคลภายนอก ซึ่งผู้เอาประกันภัยจะต้องรับผิดชอบตาม  
กฎหมาย เนื่องจากอุบัติเหตุ อันเกิดจากรถยนต์ที่ใช้ หรืออยู่ในทาง หรือสิ่ง  
ที่บรรทุก หรือติดตั้งในรถยนต์นั้นในระหว่างระยะเวลาประกันภัย ในนามผู้เอา  
ประกันภัย ดังนี้

### 1.1 ความเสียหายต่อชีวิต ร่างกาย หรืออนามัย

บริษัทจะรับผิดชอบใช้ค่าสินไหมทดแทนเพื่อความเสียหายต่อชีวิต ร่างกาย หรือ อนามัย ของบุคคลภายนอก ตามความเสียหายที่แท้จริงที่ผู้เอาประกันภัย จะต้อง รับผิดชอบตามกฎหมายต่อบุคคลภายนอกนั้น

กรณีบุคคลภายนอกทุพพลภาพถาวร หรือเสียชีวิต บริษัทจะชดใช้ค่าสินไหม ทดแทนไม่น้อยกว่า 100,000 บาทต่อคน แต่หากการเสียชีวิตนั้นทำให้มีผู้ขาดไร้อุปการะ ตามกฎหมาย บริษัทจะชดใช้ค่าสินไหมทดแทนต่อการเสียชีวิตของบุคคลภายนอกนั้น ไม่น้อยกว่า 300,000 บาทต่อคน



## 1.1 ความเสียหายต่อชีวิต ร่างกาย หรืออนามัย

กรณีบุคคลภายนอกทุพพลภาพถาวร บริษัทจะชดใช้ค่าสินไหมทดแทนไม่น้อยกว่า 300,000 บาทต่อคน

ในกรณีบุคคลภายนอกนั้นมีสิทธิได้รับการชดใช้จากกรมธรรม์ประกันภัยรถยนต์มากกว่า 1 กรมธรรม์ประกันภัย บริษัทจะร่วมเฉลี่ยจ่ายเท่าๆ กัน อย่างไรก็ตาม ความรับผิดชอบของบริษัทต่อคนจะมีไม่เกินจำนวนเงินเอาประกันภัยต่อคนที่ระบุไว้ในตาราง และความรับผิดชอบของบริษัทต่อครั้งในกรณีมากกว่าหนึ่งคน จะมีไม่เกินจำนวนเงินเอาประกันภัยต่อครั้งที่ระบุไว้ในตาราง

## 1.1 ความเสียหายต่อชีวิต ร่างกาย หรืออนามัย

ทุพพลภาพถาวรในที่นี้หมายถึง ทุพพลภาพถึงขนาด  
ไม่สามารถประกอบหน้าที่การงานใดๆ ในอาชีพประจำ และ  
อาชีพอื่นๆ ได้โดยสิ้นเชิงตลอดไป

บุคคลภายนอกที่ได้รับความคุ้มครองตาม 1.1 นี้ ไม่รวมถึง  
ผู้ขับขี่ที่เป็นฝ่ายจะต้องรับผิดชอบตามกฎหมาย ตลอดจนลูกจ้างใน  
ทางการที่จ้าง คู่สมรส บิดา มารดา บุตรของผู้ขับขี่นั้น

## 1.2 ความเสียหายต่อทรัพย์สิน

บริษัทจะรับผิดชอบใช้ค่าสินไหมทดแทนเพื่อความเสียหายต่อทรัพย์สินของบุคคลภายนอก ซึ่งผู้เอาประกันภัยจะต้องรับผิดชอบตามกฎหมายและความรับผิดชอบของบริษัทจะมีไม่เกินจำนวนเงินเอาประกันภัยที่ระบุไว้ในตาราง

## 1.2 ความเสียหายต่อทรัพย์สิน

**ความเสียหายต่อทรัพย์สินดังต่อไปนี้ จะไม่ได้รับความคุ้มครอง**

(ก) ทรัพย์สินที่ผู้เอาประกันภัย ผู้ขับขี่ที่เป็นฝ่ายต้องรับผิดชอบตามกฎหมาย คู่สมรส บิดา มารดา บุตรของผู้เอาประกันภัยหรือผู้ขับขี่นั้นเป็นเจ้าของ หรือเป็นผู้เก็บรักษา ควบคุม หรือครอบครอง

(ข) เครื่องจักร สะพานรถ สะพานรถไฟ ถนน ทางวิ่ง ทางเดิน สนาม หรือสิ่งหนึ่งสิ่งใดที่อยู่ใต้สิ่งดังกล่าว อันเกิดจากการสั่นสะเทือน หรือจากน้ำหนักรถยนต์ หรือน้ำหนักบรรทุกของรถยนต์

## 1.2 ความเสียหายต่อทรัพย์สิน (ต่อ)

**ความเสียหายต่อทรัพย์สินดังต่อไปนี้ จะไม่ได้รับความคุ้มครอง**

(ก) ลัมภาระหรือทรัพย์สินอื่นใดที่นำติดตัวขึ้นบนรถยนต์ หรือทรัพย์สินที่บรรทุกอยู่ในรถยนต์ หรือกำลังยกลงจากรถยนต์ หรือทรัพย์สินที่รถยนต์กำลังยกจากที่หนึ่งไปยังอีกที่หนึ่ง

(ง) ทรัพย์สินที่ได้รับความเสียหายจากการรั่วไหลของสารเคมีหรือวัตถุอันตรายที่บรรทุกอยู่ในรถยนต์ เว้นแต่การรั่วไหลนั้นเกิดจากอุบัติเหตุจากรถยนต์ หรือการรั่วไหลของแก๊สหรือเชื้อเพลิงเพื่อการเดินเครื่องของรถยนต์

2. ความเสียหายส่วนแรก
3. ค่าใช้จ่ายในการต่อสู้คดี
4. การคุ้มครองความรับผิดของผู้ขับขี่
5. การคุ้มครองความรับผิดของผู้โดยสาร
6. การคุ้มครองนายจ้าง

## 7. การยกเว้นทั่วไป

7.6 การขับขี่โดยบุคคลซึ่งในขณะที่ขับขี่ทำขึ้นซึ่งมีปริมาณแอลกอฮอล์ในเลือดเกินกว่า 50 มิลลิกรัมเปอร์เซ็นต์ ซึ่ง  
เป็นไปตามกฎกระทรวงฉบับที่ 16 ( พ.ศ. 2537 ) ออกตาม  
ความในพระราชบัญญัติจราจรทางบก พ.ศ. 2522 กำหนดให้  
ถือว่าเมาสุรา

## 8. ข้อสัญญาพิเศษ

ภายใต้จำนวนเงินจำกัดความรับผิดที่ระบุไว้ในตาราง บริษัทจะไม่ยกเอาความไม่สมบูรณ์แห่งกรมธรรม์ ประกันภัย หรือความประมาทเลินเล่ออย่างร้ายแรงของผู้เอาประกันภัย หรือข้อ 7.1 7.2 7.3 7.4 7.5 หรือเงื่อนไขทั่วไป เป็นข้อต่อสู้บุคคลภายนอก เพื่อปฏิเสธความรับผิดตาม 1.1 ในหมวดนี้



# เงื่อนไขกรมธรรม์ประกันภัยรถยนต์ภาคสมัครใจ

## หมวดการคุ้มครองความเสียหายต่อรถยนต์ ( 9 ข้อ)

### 1. ข้อตกลงคุ้มครอง

ความเสียหายต่อรถยนต์ บริษัทจะชดใช้ค่าสินไหมทดแทนเพื่อความเสียหายที่เกิดขึ้นระหว่างระยะเวลาประกันภัย ต่อรถยนต์รวมทั้งอุปกรณ์ เครื่องตกแต่ง หรือสิ่งที่ติดประจำอยู่กับตัวรถยนต์ มาตรฐานที่ติดตั้งมาที่รถยนต์โดยโรงงานประกอบรถยนต์ หรือศูนย์จำหน่ายรถยนต์ และให้รวมถึง อุปกรณ์เครื่องตกแต่งที่ได้ทำเพิ่มขึ้นและผู้เอาประกันภัยได้แจ้งให้บริษัททราบด้วยแล้ว แต่ไม่รวมถึงความเสียหายที่เกิดจากไฟไหม้

ความรับผิดชอบของบริษัทจะมีไม่เกินจำนวนเอาประกันภัยที่ระบุไว้ในตาราง

ไฟไหม้ในที่นี้หมายถึงความเสียหายต่อรถยนต์ที่เป็นผลมาจากไฟไหม้ ไม่ว่าจะเป็นการไหม้โดยตัวของมันเอง หรือเป็นการไหม้ที่เป็นผลสืบเนื่องมาจากเหตุอื่นใด

### 2. การชดใช้ความเสียหายต่อรถยนต์

### 3. การดูแลขนย้าย

### 4. ความเสียหายส่วนแรก

ผู้เอาประกันภัยต้องรับผิดชอบเองต่ออุบัติเหตุแต่ละครั้ง ดังนี้

(ก) 1,000 บาทแรก ของความเสียหายอันมิได้เกิดจากการชนหรือคว่ำ หรือกรณีที่เกิดจากการชนแต่ผู้เอาประกันภัยไม่สามารถแจ้งให้บริษัทผู้เอาประกันภัยทราบถึงคู่กรณีอีกฝ่ายหนึ่งได้

(ข) ตามจำนวนเงินส่วนแรกของความเสียหายดังระบุไว้ในตาราง

(ค) 6,000 บาทแรก ของความเสียหายต่อรถยนต์ ที่เกิดจากการชน การคว่ำ ในกรณีนี้เป็นการประกันภัยประเภทระบุชื่อผู้ขับขี่ หากผู้ขับขี่รถยนต์คันเอาประกันภัยในขณะที่เกิดอุบัติเหตุ มิใช่ผู้ขับขี่ที่ระบุชื่อในกรมธรรม์ประกันภัย

### 5. การรักษารถยนต์

### 6. การละสิทธิ

ในกรณีที่มีความเสียหายต่อรถยนต์ เมื่อบุคคลอื่นเป็นผู้ใช้รถยนต์ โดยได้รับความยินยอมจากผู้เอาประกันภัย บริษัทละสิทธิในการไล่เบี้ยจากผู้ใช้นั้น เว้นแต่การใช้โดยบุคคลของสถานให้บริการเกี่ยวกับการซ่อมแซมรถ การทำความสะอาด การบำรุงรักษา หรือการติดตั้งอุปกรณ์เพิ่มเติม เมื่อรถยนต์ได้ส่งมอบให้เพื่อรับบริการนั้น

### 7. การยกเว้นความเสียหายต่อรถยนต์

- 7.1 การเสื่อมราคา หรือการสึกหรอของรถยนต์
- 7.2 การแตกหักของเครื่องจักรกลไกของรถยนต์ หรือการเสี หรือการหยุดเดินของเครื่องจักรกลไก หรือเครื่องไฟฟ้าของรถยนต์อันมิได้เกิดจากอุบัติเหตุ
- 7.3 ความเสียหายโดยตรงต่อรถยนต์ อันเกิดจากการบรรทุกน้ำหนัก หรือจำนวนผู้โดยสารเกินกว่าที่ได้รับอนุญาต อันมิได้เกิดจากอุบัติเหตุ
- 7.4 ความเสียหายต่อยางรถยนต์ อันเกิดจากการฉีดยาหรือการระเบิด เว้นแต่กรณีมีความเสียหายเกิดขึ้นต่อส่วนอื่นของรถยนต์ในเวลาเดียวกัน
- 7.5 ความเสียหายอันเกิดจากการขาดการใช้รถยนต์ เว้นแต่การขาดการใช้รถยนต์นั้นเกิดจากบริษัทประกันซ่อม หรือซ่อมล่าช้าเกินกว่าที่ควรจะเป็น โดยไม่มีเหตุผลอันสมควร

## 8. การยกเว้นการใช้ การประกันภัยนี้ไม่คุ้มครอง

8.1 การใช้รถยนต์นอกอาณาเขตที่คุ้มครอง

8.2 การใช้รถยนต์ไปในทางที่ผิดกฎหมาย เช่น ใช้รถยนต์ไปปล้นทรัพย์  
ชิงทรัพย์หรือใช้ขมยาเสพติด เป็นต้น

8.3 การใช้ในการแข่งขันความเร็ว

### 9. การยกเว้นการใช้อื่นๆ การประกันภัยนี้ไม่คุ้มครอง

- 9.1 การใช้ลากจูง หรือผลักดัน เว้นแต่รถที่ถูกลากจูง หรือถูกผลักดันได้ประกันภัยไว้กับบริษัทด้วยหรือเป็นรถลากจูงโดยสภาพ หรือรถที่มีระบบห้ามล้อเชื่อมโยงถึงกัน
- 9.2 การใช้รถยนต์นอกเหนือจากที่ระบุไว้ในตารางในขณะเกิดอุบัติเหตุ
- 9.3 การขับขี่โดยบุคคลซึ่งในขณะขับขี่มีปริมาณแอลกอฮอล์ในเส้นเลือดไม่น้อยกว่า 150 มิลลิกรัมเปอร์เซ็นต์
- 9.4 การขับขี่โดยบุคคลที่ไม่เคยได้รับใบอนุญาตขับขี่ใดๆ หรือเคยได้รับแต่ถูกตัดสิทธิตามกฎหมาย หรือใช้ใบขับขี่รถจักรยานยนต์ไปขับขี่รถยนต์

# เงื่อนไขกรมธรรม์ประกันภัยรถยนต์ภาคสมัครใจ

## หมวดการคุ้มครองความเสียหายต่อรถยนต์ ( 9 ข้อ)

การยกเว้นตามข้อ 9.1, 9.2, 9.3, 9.4 จะไม่นำมาใช้ในกรณีที่ มีความเสียหายต่อรถยนต์ที่เกิดขึ้น และมีใช้ความประมาทของผู้ ขับขี่รถยนต์ที่เอาประกันภัยตามกรมธรรม์ประกันภัยนี้

แต่ในกรณีที่เป็นการประกันภัยประเภทระบุชื่อผู้ขับขี่ การ ยกเว้นตาม 9.4 จะไม่นำมาใช้บังคับ หากผู้ขับขี่ในขณะเกิดความเสียหาย เป็นผู้ขับขี่ที่ถูกระบุชื่อในกรมธรรม์ประกันภัย

### 1. ข้อตกลงคุ้มครอง

**รถยนต์สูญหาย** บริษัทจะชดใช้ค่าสินไหมทดแทน เมื่อรถยนต์หรือส่วนหนึ่งส่วนใดของรถยนต์รวมทั้งอุปกรณ์ เครื่องตกแต่ง หรือสิ่งที่ติดประจำอยู่กับตัวรถยนต์ตามมาตรฐานที่ติดตั้งมากับรถยนต์โดยโรงงานประกอบรถยนต์หรือศูนย์จำหน่ายรถยนต์ และให้รวมถึงอุปกรณ์เครื่องตกแต่งที่ได้ทำเพิ่มขึ้นและผู้เอาประกันภัยได้แจ้งให้บริษัททราบด้วยแล้ว สูญหายไป อันเกิดจากการกระทำผิดเฉพาะฐานลักทรัพย์ ชิงทรัพย์ ปล้นทรัพย์ ยักยอกทรัพย์ หรือการพยายามกระทำความผิด เช่นว่านั้น



## 1. ข้อตกลงคุ้มครอง

รถยนต์ไฟไหม้ บริษัทจะชดใช้ค่าสินไหมทดแทน  
เมื่อรถยนต์เกิดความเสียหายจากไฟไหม้ ไม่ว่าจะเป็นการไหม้  
โดยตัวของมันเอง หรือเป็นการไหม้ที่เป็นผลสืบเนื่องจาก  
สาเหตุใดๆ ก็ตาม

## 2. การชดเชยความเสียหายหรือสูญหายต่อรถยนต์

### ➔ รถถูกงัดได้รับความเสียหาย

ข้อ 2.1.1 ขอรับรถยนต์คืนโดยผู้เอาประกันภัยต้องคืนเงินที่  
ได้รับชดเชยไปทั้งหมดให้แก่บริษัท ถ้ารถยนต์นั้นเกิดความเสียหาย  
บริษัทต้องจัดซ่อมให้โดยใช้ค่าใช้จ่ายของบริษัทก่อนคืน

หมวดการคุ้มครองรถยนต์สูญหาย ไฟไหม้ (5 ข้อ)

3. การดูแลขนย้าย

4. การละสิทธิ

5. การยกเว้นรถยนต์สูญหายไฟไหม้

5.1 การลักทรัพย์ หรือยักยอกทรัพย์โดยบุคคลที่ได้รับ

มอบหมาย หรือครอบครองตามสัญญาเช่า เช่าซื้อ จำนำ

5.2 การใช้นอกอาณาเขตที่คุ้มครอง

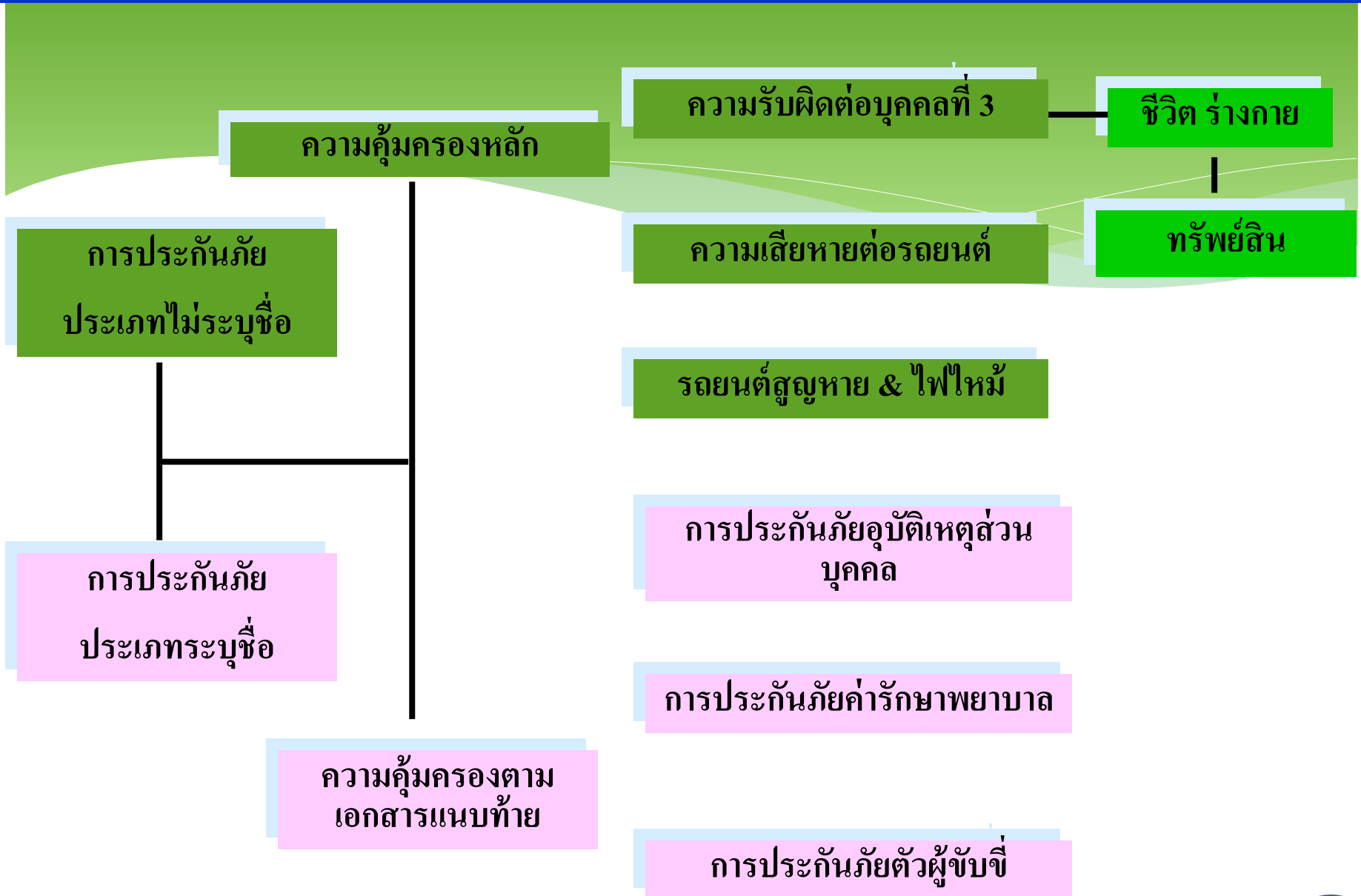
## กรมธรรม์ประกันภัยรถยนต์ภาคสมัครใจ ประเภท 5

- ความคุ้มครองกรมธรรม์ประเภท 2 หรือ ประเภท 3
- ความคุ้มครองต่อความเสียหายต่อรถยนต์
  - \* ความเสียหายที่เกิดจากการชนกับยานพาหนะทางบก (รวมไฟไหม้)
  - \* ผู้เอาประกันภัยสามารถแจ้งให้บริษัททราบถึงคู่กรณีอีกฝ่ายหนึ่งได้

## เอกสารแนบท้าย

- รย.01 - การประกันภัยอุบัติเหตุส่วนบุคคล
- รย.02 - การประกันภัยค่ารักษาพยาบาล
- รย.03 - การประกันตัวผู้ขับขี่

# การประกันภัยรถยนต์ภาคสมัครใจ



# การประกันภัยรถยนต์ภาคสมัครใจ

## 2. การประกันภัย อุบัติเหตุส่วนบุคคล (รย.01)

### คุ้มครอง :

เสียชีวิต สูญเสียอวัยวะ  
ทุพพลภาพถาวร ทุพพลภาพชั่วคราว

### อุบัติเหตุ :

รวมถึงถูกฆาตกรรม

### ทุพพลภาพถาวร :

มีข้อบ่งชี้ทางการแพทย์

ไม่ใช่การประกันภัยความรับผิด  
ไม่ว่ารถยนต์คันเอาประกันภัยผิด / ถูก  
บริษัทจ่ายทั้งหมด  
เป็นความคุ้มครองที่เพิ่มขึ้น

ระบุชื่อ : คนอื่นขับไม่เสีย DD

# การประกันภัยรถยนต์ภาคสมัครใจ

## 3. การประกันภัย ค่ารักษาพยาบาล (รย.02)

ผิด/ถูก  
จ่ายหมด

ต่างจากเดิม :  
คุ้มครองตั้งแต่บาทแรก

ระบุชื่อ :  
คนอื่นขับ ไม่เสีย DD





# การประกันภัยรถยนต์ภาคสมัครใจ

## 4. การประกันตัว ผู้ขับขี่ (รย.03)

บริษัทก็ยังมีหน้าที่ประกันตัวผู้ขับขี่ที่ได้รับ  
ความยินยอมจากผู้เอาประกันภัย

แม้ความเสียหายที่เกิดขึ้น จะไม่ได้รับ  
ความคุ้มครองตามกรมธรรม์หลัก บริษัท  
ก็ยังมีหน้าที่ประกันตัว

**ระบุชื่อ :**  
คนอื่นขับไม่เสีย DD

## เอกสารแนบท้าย

### ข้อยกเว้นภัยก่อการร้าย (รย.30)

ถ้าข้อความใดในเอกสารนี้ขัดหรือแย้งกับข้อความที่ปรากฏใน  
กรมธรรม์ประกันภัยหรือสลักหลังใดๆ ให้เป็นที่ตกลงกันว่า กรมธรรม์  
ประกันภัยนี้ไม่คุ้มครองความสูญเสียชีวิต ความเสียหาย หรือค่าใช้จ่ายใดๆ ก็ตาม  
ไม่ว่าจะเป็นสาเหตุโดยตรงหรือโดยอ้อม เป็นผลมาจากหรือเกี่ยวเนื่องมาจาก  
การกระทำก่อการร้าย ไม่ว่าจะเกิดจากสาเหตุ หรือเหตุการณ์ซึ่งส่งผล  
กระทบอย่างต่อเนื่อง หรือมีลำดับเหตุการณ์เป็นอย่างไรสำหรับความ  
สูญเสียชีวิตนั้น

## เอกสารแนบท้าย

### ข้อยกเว้นภัยก่อการร้าย (รย.30)

โดยจุดประสงค์ของข้อยกเว้นนี้ การกระทำก่อการร้ายให้หมายความรวมถึงการกระทำซึ่งใช้กำลังหรือความรุนแรง และ/หรือมีการข่มขู่โดยบุคคลหรือกลุ่มบุคคลใด ไม่ว่าจะเป็นการกระทำเพียงลำพัง การกระทำการแทน หรือที่เกี่ยวข้องกับองค์กรใด หรือรัฐบาลใด ซึ่งกระทำเพื่อผลทางการเมือง ศาสนา ลัทธินิยม หรือจุดประสงค์ที่คล้ายคลึงกัน รวมทั้งเพื่อต้องการส่งผลให้รัฐบาล และหรือสาธารณชน หรือส่วนหนึ่งส่วนใดของสาธารณชนตกอยู่ในภาวะตื่นตระหนกหวาดกลัว

## เอกสารแนบท้าย

### ข้อยกเว้นภัยก่อการร้าย (รย.30)

ข้อยกเว้นนี้ไม่คุ้มครองความสูญเสียชีวิต ความเสียหาย ค่าใช้จ่ายใดๆ ไม่ว่าจะ  
จะเป็นสาเหตุโดยตรง หรือโดยอ้อม เป็นผลมาจากหรือมีส่วนเกี่ยวเนื่องกับการ  
กระทำใดๆ ที่ต้องกระทำขึ้นเพื่อควบคุมป้องกัน หยุดยั้ง ไม่ว่าจะรูปแบบใด ซึ่ง  
เกี่ยวเนื่องกับการการกระทำก่อการร้าย

ในกรณีที่ส่วนหนึ่งส่วนใดของข้อยกเว้นนี้ไม่สามารถนำมาใช้บังคับได้  
ให้ถือว่าส่วนที่เหลือยังคงมีผลบังคับ

# การประกันภัยรถยนต์ภาคสมัครใจ

คำสั่งนายทะเบียนที่ 11 /2556  
( 19 มีนาคม 2556 ) เอกสารแนบท้าย

- ธรรมเนียมประกันภัยรถยนต์ ปลอดแอลกอฮอล์  
(ธรรมเนียมประกันภัยรถยนต์ทุกประเภท)
- ธรรมเนียมประกันภัยรถยนต์ คุ้มครองภัยน้ำท่วม  
(ประเภท 2 / ประเภท 3 ธรรมเนียมประกันภัยรถยนต์ แบบคุ้มครองเฉพาะภัย )

น้ำท่วม หมายถึง น้ำซึ่งท่วมพื้นที่บริเวณใดบริเวณหนึ่งเป็นครั้งคราว เนื่องจากมีฝนตกหนัก ทำให้น้ำที่ไหลล้น หรือไหลออกจากทางน้ำธรรมชาติหรือที่สร้างขึ้น หรือทะเลสาบไหลล้นตลิ่ง หรือ บ่าลงมาจากที่สูงและรวมถึงน้ำท่วมอันมีสาเหตุจากคลื่นใต้น้ำ (Tidal Wave) หรือ สึนามิ (Tsunami) หรือน้ำท่วมอันมีสาเหตุจากแผ่นดินไหว หรือภูเขาไฟระเบิด

# การประกันภัยรถยนต์ภาคสมัครใจ

คำสั่งนายทะเบียนที่ 11 /2556  
( 19 มีนาคม 2556 ) เอกสารแนบท้าย

## ➤ กรมธรรม์ประกันภัยรถยนต์ คุ้มครองภัยธรรมชาติ

(ประเภท 2 / ประเภท 3 กรมธรรม์ประกันภัยรถยนต์ แบบคุ้มครองเฉพาะภัย )

**ภัยลมพายุ** หมายถึง ภัยธรรมชาติซึ่งเกิดจากพายุลมแรงทำให้เกิดความเสียหายต่อรถยนต์ที่เอาประกันภัยโดยตรง ทั้งนี้รวมถึงความเสียหายของรถยนต์คันที่เอาประกันภัยโดยตรงจากน้ำในทะเล ทะเลสาบ หรือมหาสมุทร ซึ่งถูกพัดหรือหอบมาพร้อมกับลมพายุ แล้วทำให้เกิดคลื่นซัดท่วมชายฝั่ง

**ภัยน้ำท่วม** หมายถึง ภัยธรรมชาติซึ่งเกิดจากน้ำที่ท่วมพื้นที่บริเวณใดบริเวณหนึ่งเป็นครั้งคราว เนื่องจากมีฝนหนัก หรือน้ำที่ไหลล้นหรือไหลออกจากทางน้ำธรรมชาติหรือที่สร้างขึ้น รวมถึงน้ำท่วมอันเกิดจากลมพายุน้ำป่าและโคลนถล่ม ซึ่งทำให้เกิดความเสียหายต่อรถยนต์ที่เอาประกันภัยโดยตรง

# การประกันภัยรถยนต์ภาคสมัครใจ

คำสั่งนายทะเบียนที่ 11 /2556  
( 19 มีนาคม 2556 ) เอกสารแนบท้าย

## ➤ กรมธรรม์ประกันภัยรถยนต์ คุ้มครองภัยธรรมชาติ

(ประเภท 2 / ประเภท 3 กรมธรรม์ประกันภัยรถยนต์ แบบคุ้มครองเฉพาะภัย )

**ภัยแผ่นดินไหว** หมายถึง ภัยธรรมชาติซึ่งเกิดจากปลดปล่อยพลังงานใต้พิภพ ทำให้เกิดแผ่นดินไหว ภูเขาไฟระเบิด คลื่นใต้น้ำ (Tidal Wave) หรือ สึนามิ (Tsunami) หรือน้ำท่วมอันมีสาเหตุจากแผ่นดินไหวหรือภูเขาไฟระเบิด ซึ่งเกิดขึ้นโดยสาเหตุทางธรรมชาติเท่านั้น และทำให้เกิดความเสียหายต่อรถยนต์ที่เอาประกันภัยโดยตรงแต่จะไม่รวมไปถึงความเสียหายต่อรถยนต์ที่เอาประกันภัยที่ได้รับความเสียหายจากแผ่นดินไหวหรือภูเขาไฟระเบิดอันเกิดจากวัตถุใดๆ จากอวกาศ และแผ่นดินทรุด ซึ่งไม่ได้เป็นผลจากแผ่นดินไหวหรือภูเขาไฟระเบิด

**ภัยจากลูกเห็บ** หมายถึง ภัยธรรมชาติซึ่งเกิดจากลูกเห็บ ทำให้เกิดความเสียหายต่อรถยนต์ที่เอาประกันภัยโดยตรง

# เงื่อนไขกรมธรรม์ประกันภัยรถยนต์ แบบคุ้มครองเฉพาะภัย

## 1. ข้อตกลงคุ้มครอง

บริษัทจะชดใช้ค่าสินไหมทดแทนความเสียหายที่เกิดขึ้นระหว่างระยะเวลาประกันภัยต่อรถยนต์รวมทั้งอุปกรณ์เครื่องตกแต่ง หรือสิ่งที่ติดประจำอยู่กับตัวรถยนต์ตามที่ระบุไว้ในตาราง อันมีสาเหตุมาจากการชนกับยานพาหนะทางบก ทั้งนี้ความเสียหายดังกล่าวให้รวมถึงความเสียหายที่เกิดจากไฟไหม้อันมีสาเหตุโดยตรงจากการชนกับยานพาหนะทางบกไม่ว่าจะเกิดจากความประมาทของรถยนต์คันที่เอาประกันภัย หรือคู่กรณีและผู้เอาประกันภัยสามารถแจ้งให้บริษัททราบถึงคู่กรณีอีกฝ่ายหนึ่งได้

ยานพาหนะทางบกตามกรมธรรม์ประกันภัยนี้ให้หมายถึงเฉพาะรถที่เดินด้วยกำลังเครื่องยนต์โดยใช้พลังงานเชื้อเพลิง เช่น น้ำมัน ก๊าซ หรือกำลังไฟฟ้า และรวมถึงรถพ่วง รถไฟ รถราง

ความรับผิดชอบของบริษัท จะมีไม่เกินจำนวนเงินเอาประกันภัยที่ระบุไว้ในตาราง



# เงื่อนไขกรมธรรม์ประกันภัยรถยนต์ แบบคุ้มครองเฉพาะภัย

## 2. การชดใช้ความเสียหายต่อรถยนต์

## 3. ความเสียหายส่วนแรก

ผู้เอาประกันภัยต้องรับผิดชอบเองต่ออุบัติเหตุแต่ละครั้ง คือ 2,000 บาทแรกของความเสียหายอันเกิดจากการชน ในกรณีที่ผู้ขับขี่ หรือผู้เอาประกันภัยเป็นฝ่ายที่ต้องรับผิดชอบตามกฎหมายโดยบริษัท จะจ่ายแทนผู้เอาประกันภัยไปก่อน เมื่อบริษัทได้จ่ายเงินที่ผู้เอาประกันภัยต้องรับผิดชอบไป ผู้เอาประกันภัยต้องใช้คืนให้บริษัท ภายใน 7 วันนับแต่ได้รับหนังสือเรียกร้องจากบริษัท

# เงื่อนไขกรรมธรรม์ประกันภัยรถยนต์

## แบบคุ้มครองเฉพาะภัย

4. การดูแลขนย้าย

5. การรักษารถยนต์

6. การสถิติ

7. การยกเว้นความเสียหายต่อรถยนต์

8. การยกเว้นการใช้

9. การยกเว้นการใช้อื่นๆ

Q & A