

4

การประกันภัยรถยนต์

สอบ 14 ข้อ จากทั้งหมด 341 ข้อ

การประกันภัยรถยนต์ภาคบังคับ
Compulsory Motor Insurance

พระราชบัญญัติคุ้มครอง
ผู้ประสบภัยจากรถ
พ.ศ. 2535



การประกันภัยรถยนต์
ภาคบังคับ (ประเภท 1,2,3)

(พ.ร.บ.ประกันภัย พ.ศ. 2535)

<ul style="list-style-type: none"> อุบัติเหตุ - ผู้ครองชีวิต ร่างกาย หรือทรัพย์สินของตน ผู้ครองชีพอื่น มีค่าเสียหายไม่เกิน 10,000 บาท ระยะเวลาคุ้มครอง - ส่วน 1 ปีตั้งแต่ต้อง มีถิ่น 2 มีถิ่นที่บรรพชา 	<ul style="list-style-type: none"> ผู้ครอง ผู้ครองชีวิต หรือสมาชิกในครอบครัว ทรัพย์สินบุคคล ทรัพย์สินบุคคลภายนอก ทรัพย์สิน (กรณีผู้ครองชีพอื่น)
<ul style="list-style-type: none"> ค่าเสียหายทางไฟ 	<ul style="list-style-type: none"> ระยะเวลาคุ้มครอง - ไม่เกิน 1 ปี ยกเว้น ไฟฟ้าได้แต่ต้องไม่เกิน 90 วัน

เป็นกรมธรรม์ต่อรัฐบาลใช้ยืนยันถิ่นที่พำนัก

- ความหมาย เจตนากรมธรรม์และเอกสารแนบท้ายให้ดูความ -> นายทะเบียนฯ
- กรมธรรม์ เริ่ม ณ เวลาที่แจ้ง หากแจ้งล่าช้ากว่าวันที่ 00.01 น. แต่ไม่เกินเวลา 16.30 น.

ลักษณะเฉพาะ

Q : ประกันใช้ได้ตั้งแต่เมื่อใด : พ.ศ. 2535

Q : เป็นกฎหมายประเภทใด : ภาคบังคับ

Q : มีจำนวนเงินจำกัดความรับผิด : เท่ากันทุกบริษัท

Q : มีวัตถุประสงค์เพื่อคุ้มครองผู้ประสบภัยในด้านใด

ชีวิต ร่างกายหรืออนามัย

Q : อัตราเบี้ยประกันภัย : อัตราเบี้ยประกันภัยคงที่ (Flat Rate หรือ Fixed Rate)

Q : รถไฟตกราง มีคนได้รับบาดเจ็บ : ไม่ได้รับความคุ้มครอง

Q : ผู้ประสบภัยได้รับค่าเสียหายเบื้องต้นแล้ว : ยังมีสิทธิเรียกค่าเสียหายเพิ่มเติมจากผู้ละเมิด

III รถมอเตอร์ไซด์ & รถที่ได้รับการยกเว้น

รถที่ต้องจัดให้มีการประกัน

รถตามสัญญาเช่า/รถยกคันต์	รถที่ให้บริการกัน
รถตามสัญญาเช่า/รถยกตามสงฆ์ทาง มท	รถขององค์กรราชการ
รถของทหารตามสัญญาเช่า/รถยก รถยกดีเซล	รถของตำรวจ
รถยก ซิลิ่ง อื่นๆ	รถที่บริการกัน ดังนี้ จะทำ ประกันด้วยหรือไม่ก็ได้
รวมถึงรถยกที่เช่าและจัด & รถยก ต่างประเทศเช่าเข้ามาใช้ในประเศ ไทยด้วย (ยกเว้นรถยก)	

III ผู้ต้องทำประกัน & ผู้ประสบภัย

ผู้พินาศที่จัดประกันภัย	ผู้ประสบภัย
เจ้าของสัญญารวมสิทธิ์	บุคคลอื่นๆ คน (บุคคลอื่น) ที่ประสบภัย เช่นผู้โดยสาร หรือคนที่นั่งรถโดยสาร
ผู้ครอบครองรถจักรยานยนต์	ผู้เอาประกันภัย/ผู้ขับขี่
ผู้ประกันที่จะขอเขียนใบแจ้งกรมการชดเชย ในกรณีการเรียกร้องการชดเชย	ผู้โดยสาร
รถยก ซิลิ่ง อื่นๆ	บุคคลภายนอก

III ค่าเสียหายเบื้องต้น

ค่าเสียหายเบื้องต้น

ไม่ต้องพิสูจน์อุบัติเหตุ	ต้องพิสูจน์ความถูกต้อง
จำนวนเงิน 7 วันนับแต่เริ่มต้น เอกสารถูกต้อง & ครบถ้วน	คุ้มครองรถจักรยานยนต์
ต้องยื่นขอรับภายใน 180 วัน นับแต่เริ่มเคลมตั้งแต่เกิด	คุ้มครองรถจักรยานยนต์
รวมถึงรถจักรยานยนต์ของตนเอง (ในกรณี ผู้ขับขี่บาดเจ็บ)	คุ้มครอง 2 คันรถจักรยานยนต์ที่ ประสบอุบัติเหตุรถจักรยานยนต์คันอื่น ข้างต้นที่เคลมจากตน
กองงานพัฒนาประกันภัยจาก กรม	

III ค่าเสียหายเบื้องต้น

ค่าเสียหายเบื้องต้น

ค่าเสียหายเบื้องต้น ได้แก่	ความเสียหายที่ได้รับจาก ค่าเสียหายเบื้องต้น
ค่าเสียหายบุคคลและสิ่งของ	ค่าพาหนะของผู้ประสบภัยที่โรงพยาบาล
ค่าใช้จ่ารถจักรยานยนต์เพื่อการ รักษาพยาบาล	ค่าของและค่าทางการแพทย์ที่เข้ารับ การรักษาพยาบาล
ค่าใช้จ่ารถจักรยานยนต์เพื่อการ จัดการศพ	ค่าไปรับศพ และส่งศพในกรณี บาดเจ็บถึงแก่กรรม
รถยก ซิลิ่ง อื่นๆ	ค่ารักษาพยาบาลพิเศษ
	ค่าชดเชยค่าใช้จ่ายทางการแพทย์

III ค่าเสียหายเบื้องต้น

ผู้สมัครได้รับค่าเสียหายเบื้องต้น	เอกสารที่ใช้เบิก
ผู้ประสบภัย	สำเนาใบส่งตัวรักษาพยาบาล
ทายาทของคู่สมรสที่ยังมีชีวิต	สำเนาบัตรประชาชนหรือหลักฐานแสดงตัวตน ใดๆ
โรงพยาบาล หรือสถานพยาบาลที่รับมอบอำนาจ	สำเนาทะเบียนบ้าน
ตอบ ข้อ ง. ถูกทุกข้อ	ตอบ ข้อ ง. ถูกทุกข้อ

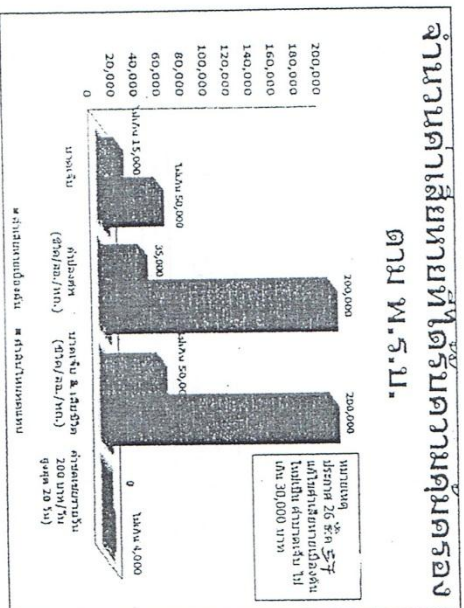
III ลักษณะการขาดใช้ตัวตน

ผู้ชั้นที่ X - เบื้องต้น (≤15,000 / 35,000)

ผู้โดยสาร ✓ - สิ้นไหม (≤50,000/204,000)

ผู้ชั้นที่ ✓ - สิ้นไหม (≤50,000/204,000)

ผู้โดยสาร ✓ - สิ้นไหม (≤50,000/204,000)



III กองทุนทดแทนผู้ประสบภัยจากรถ

ขาดใช้เมื่อเข้าหลักเกณฑ์ 6 ข้อนี้

- รถที่ไปมีประกันภัยและเจ้าของรถไปมอบจ่าย
- รถที่ถูกกลัดกลายและเจ้าของได้แจ้งความไว้แล้ว
- รถที่ไปมีผู้แสดงตนเป็นเจ้าของและรถคันนั้นไปมีประกันภัย
- กรณีชนแล้วหนี (ไม่มีรถมย)
- บริษัทประกันภัยไม่จ่าย หรือจ่ายไม่ครบจำนวน
- รถที่ได้รับกรมการวิน

ข้อยกเว้น

ประกันภัยไป
ใช้นอก
ราชอาณาจักร

- นายสุวิทย์ ไม่ประสงค์จะซื้อประกันภัยรถยนต์
- นายสมศักดิ์ ขับรถยนต์ข้ามฝั่งไปในประเทศกัมพูชา และผู้รับประกันภัยได้กำหนดเงื่อนไขดังกล่าวไว้

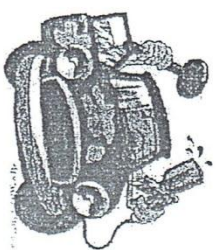
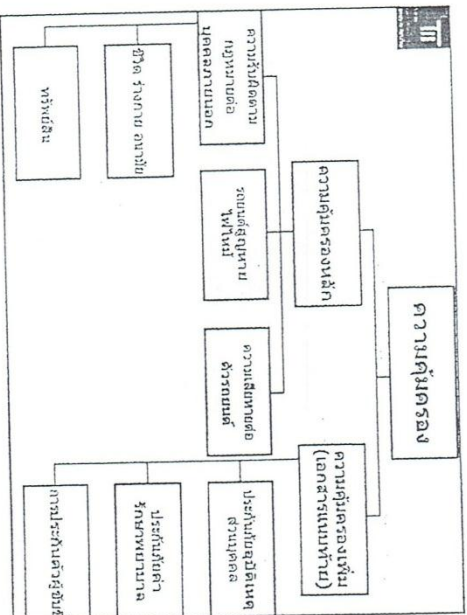
ใช้รถยนต์
เสฟติด

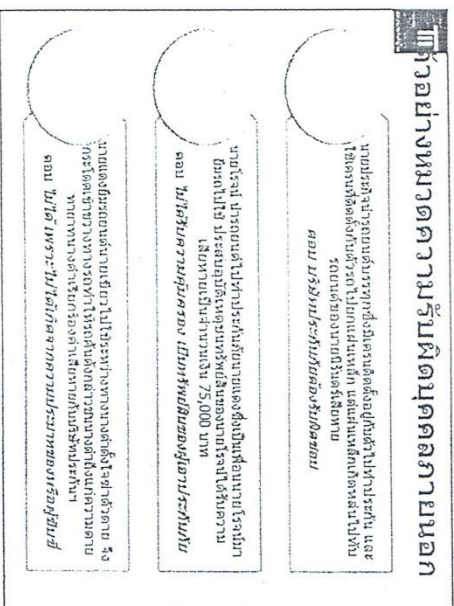
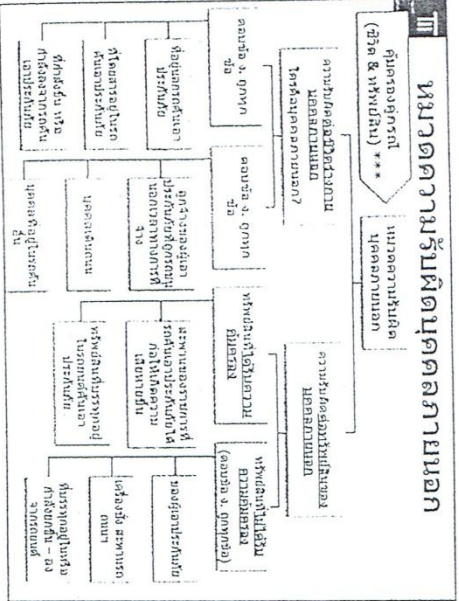
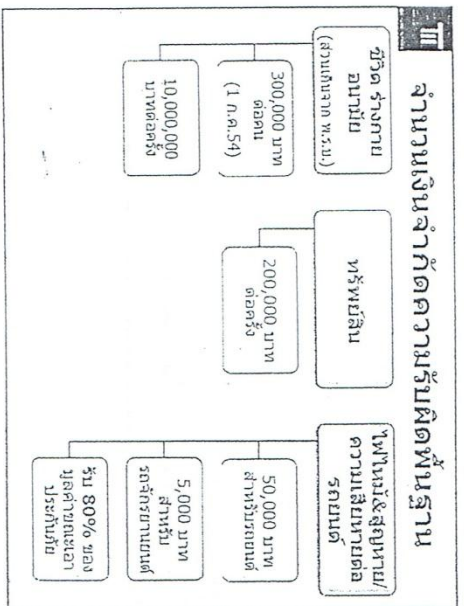
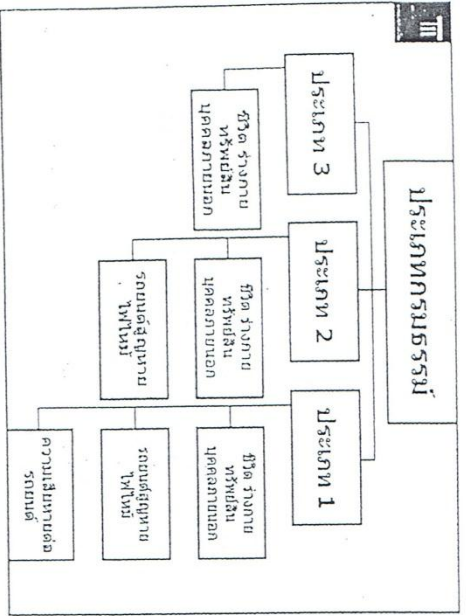
- เป็นการใช้รถไปทางที่ผิดกฎหมาย

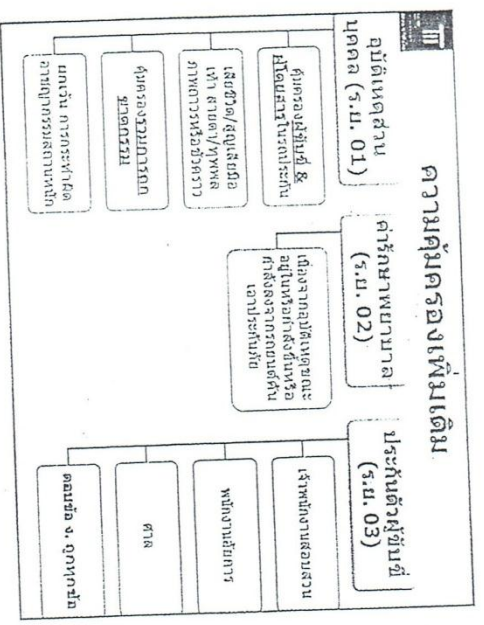
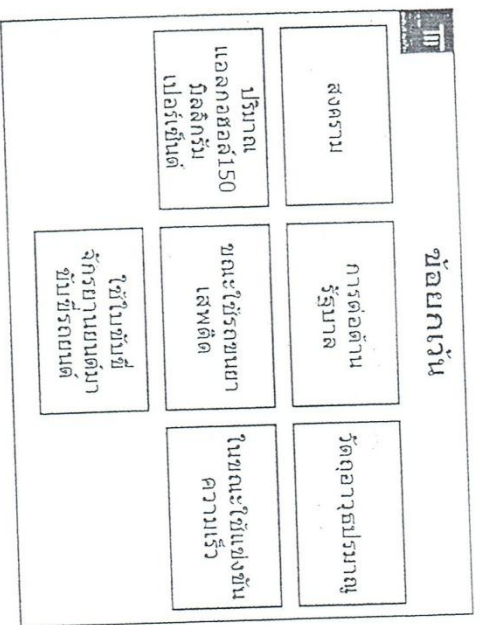
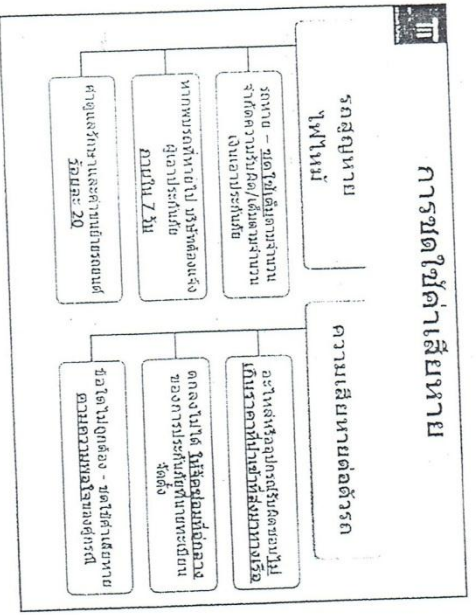
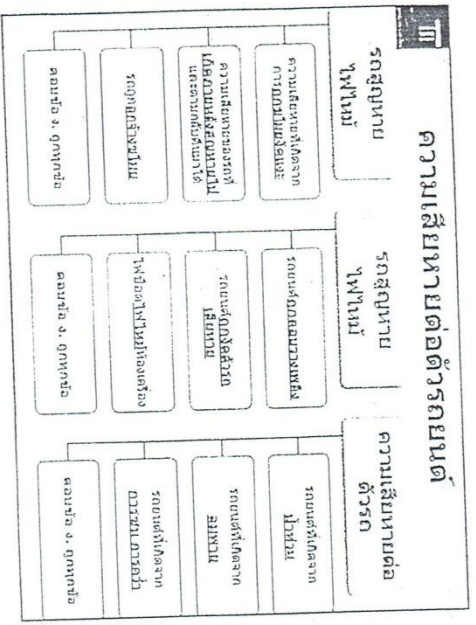
แบบของกรมธรรม์

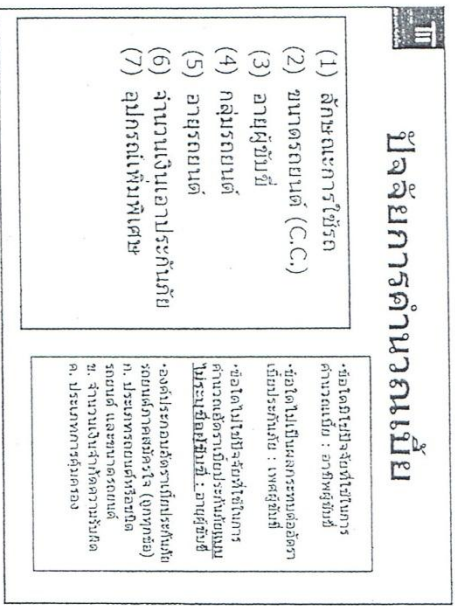
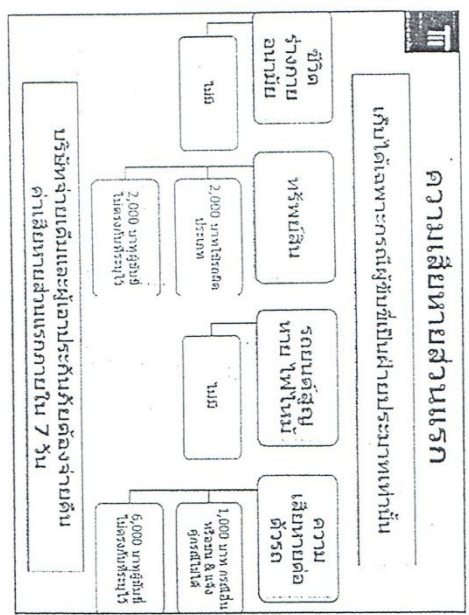
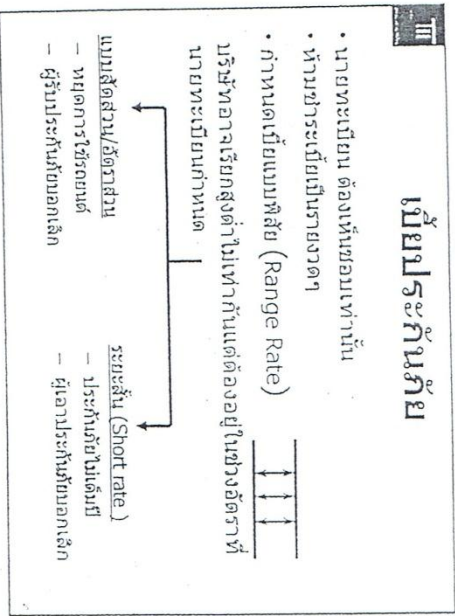
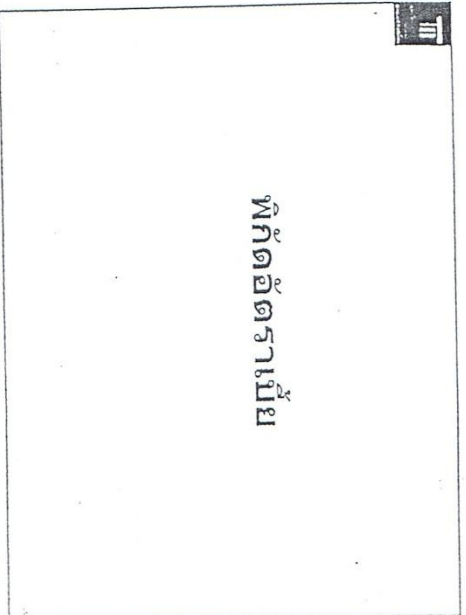
ระยะเวลา	ระยะชื่อ
นับตั้งแต่วันที่พ้นจากการจ่ายค่าเบี้ย เมื่อ 15 พฤศจิกายน	15 พฤศจิกายน 2555 และ 15 ธันวาคม 2555
นับแต่วันออกสัญญา	แสดงไว้ตามตารางท้าย
	ระบุไว้ในที่ 2 ณ วันที่ 5-20%
	หมายถึงค่าเสียหายที่ผู้เอาประกันภัย ได้รับ 50 %

การประกันภัยภาคสมัครใจ
Voluntary Motor Insurance







ประเภทรถยนต์

ลักษณะการใช้รถ

1. รถส่วนบุคคล (แบ่งเป็น 5 กลุ่ม) เช่น รถประจำตำแหน่ง รถใช้ส่วนตัว (เสียเบี้ยต่ำกว่าเพื่อการพาณิชย์)
2. รถเพื่อการพาณิชย์ เช่น รถบรรทุกแก๊ส
3. รถยนต์ป้ายแดง
4. รถพยาบาล

ข้อใดเป็นลักษณะการใช้รถยนต์ (ตอบถูกทุกข้อ)

- ก. การใช้ส่วนบุคคล
- ข. รถยนต์ป้ายแดง
- ค. รถพยาบาล

กรณี

Q : ข้อใดไม่ใช่ "รถยนต์ที่ใช้เพื่อการพาณิชย์"

A : รถประจำตำแหน่ง

Q : รถยนต์ข้อใดมีอัตราเบี้ยประกันภัยสูงสุด

A : รถบรรทุกแก๊ส

Q : รถยนต์ประเภทใดที่คิดเบี้ยขนาดของน้ำหนักบรรทุกในการคำนวณอัตราเบี้ยประกันภัย

A : รถพ่วง

Q : การใช้เพื่อการพาณิชย์ หมายถึง กรณีข้อใด (ถูกทุกข้อ)

A : ก. รถที่รับจ้าง หรือให้เช่า

ข. รถที่ผู้เช่าประกันภัยเป็นบุคคลธรรมดา แต่ปกติใช้

รถเพื่อการขนส่งผู้โดยสารหรือบรรทุกสินค้า.....

ค. รถที่ผู้เช่าประกันภัยเป็นนิติบุคคล

ส่วนลด

ส่วนลดความเสียหายส่วนแรก

ส่วนลดกลุ่ม

(ตั้งแต่ 3 คันขึ้นไป ลด 10%)

ส่วนลดประวัติดี

(ไม่มี การเรียกค่าเสียหายใหม่ หรือ เป็นฝ่ายถูก)

การลดเบี้ยประกันภัยประวัติดี

ปีแรก -> 2 -> 3 -> 4 -> 5

ปกติ -- 20% -> 30% -> 40% -> 50% 4 ชั้น

ของบ้่านประกันภัยที่ต่ออายุ

ต้องต่ออายุและแจ้งประวัติความคุ้มครองต่ออายุ

หากอุบัติเหตุเกิดขึ้นโดยรถยนต์คันเอาประกันใหม่ได้เป็นฝ่ายประมาท & แจ้งผู้กรณีได้


การหยุดใช้รถยนต์

1. ต้องแจ้งล่วงหน้า
 2. คืนเบี้ยประกันภัยเจ็ดยาววัน
 3. หักคืนเบี้ยในกรณี (ตามถูกทั้งก. และข.)
 - ก. ชอมแซมมาจากวินาศภัยที่คุ้มครอง
 - ข. หยุดใช้รถยนต์น้อยกว่า 30 วัน
- * ไม่มีระบุในกรมธรรม์ โดยปกติผู้เอาประกันภัยไม่ทราบ

อาณาเขตคุ้มครอง

ขยายออกนอกประเทศไทย ... เสียเบี้ยเพิ่มเติม 5% รวมกันไม่เกิน 20% ของเบี้ยเดิม

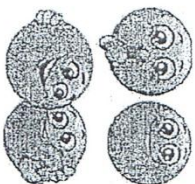
การโอนรถ

- โอนไปตามความเป็นจริง ไม่มีได้แจ้งโอน โดยถือผู้รับโอนเป็นผู้เอาประกันภัยคนใหม่ น.รับผิดชอบตลอดอายุกรมธรรม์ที่เหลืออยู่
- ผู้เอาประกันภัยหรือเอารถคันใหม่มาแทนรถคันเก่าได้ แต่ให้คิดเบี้ยเพิ่มหรือลดลงตามความเสี่ยง 
- การรกรับประกันชื่อผู้ขับขี่ต้องแจ้งไปสำนักงานลงภูจะนั้นจะต้องรับผิดชอบในค่าเสียหายส่วนแรกเนื่องจากมีผู้ใช้ผู้ขับขี่ที่ระบุชื่อในกรมธรรม์ เช่น ขนทรัพย์สิ้นคนอื่นเสียหาย ค่าเสียหายส่วนแรก 2,000 บาท

ข้อสอบ

Q : ในการประกันภัยรถยนต์ภาคสมัครใจ ข้อใดถูกต้อง (มีคำถามลักษณะนี้ 6 ข้อ ในคลังข้อสอบ)

A : ตอบง. ถูกทุกข้อ





ข้อสอบวิชาการประกันภัยรถยนต์
จงทำเครื่องหมาย X ลงในคำตอบที่ถูกที่สุดเพียงคำตอบเดียว

ประกันภัยรถยนต์ภาคบังคับ (พ.ร.บ.คุ้มครองผู้ประสบภัยจากรถ พ.ศ.2535)

1. พระราชบัญญัติคุ้มครองผู้ประสบภัยจากรถ พ.ศ. 2535 มีวัตถุประสงค์เพื่อคุ้มครองผู้ประสบภัย ซึ่งได้รับความเสียหายอันเกิดจากรถในด้านใดบ้าง
 - ก. ชีวิต หรือร่างกาย
 - ข. ชีวิต ร่างกายหรืออนามัย
 - ค. ชีวิต หรือทรัพย์สิน
 - ง. เฉพาะทรัพย์สิน
2. ระยะเวลาประกันภัย กรมธรรม์คุ้มครองผู้ประสบภัยจากรถสิ้นสุดเวลาเท่าไร ของวันที่หมดอายุความคุ้มครอง
 - ก. 12.00 น.
 - ข. 16.30 น.
 - ค. 18.00 น.
 - ง. 17.30 น.
3. หากนายเกียรติแจ้งทำประกันภัยรถยนต์โดยให้เริ่มคุ้มครองในวันที่แจ้ง อยากรทราบว่ากรมธรรม์ประกันภัยจะเริ่มคุ้มครองในเวลาใด
 - ก. เวลา 00.01 น.
 - ข. เวลา 12.00 น.
 - ค. เวลา 16.30 น.
 - ง. ณ เวลาที่แจ้ง
4. อัตราเบี้ยประกันภัยของการประกันภัยภาคบังคับ นายทะเบียนได้กำหนดให้เป็น
 - ก. อัตราเบี้ยประกันภัยคงที่ (Flat Rate หรือ Fixed Rate)
 - ข. อัตราเบี้ยประกันภัยขั้นสูง (Maximum Rate)
 - ค. อัตราเบี้ยประกันภัยขั้นต่ำ (Minimum Rate)
 - ง. อัตราเบี้ยประกันภัยพิสัย (Range Rate)
5. รถจักรยานยนต์ ต้องจัดให้มีการประกันความเสียหายสำหรับผู้ประสบภัยตามที่กฎหมายกำหนดอย่างไร
 - ก. 80,000 บาท ต่อครั้ง
 - ข. 100,000 บาท ต่อครั้ง
 - ค. 1,000,000 บาท ต่อครั้ง
 - ง. 5,000,000 บาท ต่อครั้ง
6. รถยนต์ของหน่วยราชการจะต้องจัดให้มีการประกันความเสียหายสำหรับผู้ประสบภัยจากรถตามพระราชบัญญัติคุ้มครองผู้ประสบภัยจากรถ พ.ศ. 2535 หรือไม่ อย่างไร
 - ก. ต้องทำประกันภัยทุกคัน
 - ข. ต้องทำประกันภัยเฉพาะรถยนต์นั่ง
 - ค. ต้องทำประกันภัยเฉพาะรถส่วนบุคคล
 - ง. จะทำประกันภัยหรือไม่ก็ได้
7. รถที่ได้รับยกเว้นไม่ต้องจัดทำประกันความเสียหายสำหรับผู้ประสบภัยจากรถตามพระราชบัญญัติคุ้มครองผู้ประสบภัยจากรถ พ.ศ. 2535 ได้แก่ข้อใด
 - ก. รถดถนนของกรมหลวง
 - ข. รถที่ใช้เพื่อการเกษตรของเกษตรกร
 - ค. รถจักรยานยนต์ของบริษัทประกันภัย
 - ง. รถของการไฟฟ้าฝ่ายผลิต



8. รถชนิดใดต่อไปนี้เป็นรถยนต์ที่ไม่ต้องจัดให้มีการประกันภัยคุ้มครองผู้ประสบภัยจากรถ
- ก. รถยนต์ของการทางพิเศษแห่งประเทศไทย
 - ข. รถยนต์ขององค์การโทรศัพท์แห่งประเทศไทย
 - ค. รถยนต์ของกรมทางหลวง
 - ง. รถยนต์ของการบินไทย
9. ผู้มีหน้าที่ต้องจัดให้มีการประกันความเสียหายสำหรับผู้ประสบภัยจากรถตามพระราชบัญญัติคุ้มครองผู้ประสบภัยจากรถ พ.ศ. 2535 ได้แก่
- ก. เจ้าของผู้มีกรรมสิทธิ์
 - ข. ผู้ครอบครองตามสัญญาเช่าซื้อ
 - ค. ผู้นำรถที่จดทะเบียนในต่างประเทศเข้ามาในราชอาณาจักรเป็นการชั่วคราว
 - ง. ถูกทุกข้อ
10. นายสมคิด เช่าซื้อรถจักรยานยนต์จากบริษัท สมประสงค์ จำกัด อยากทราบว่าตามกฎหมายแล้วใครเป็นผู้ต้องจัดให้มีการประกันภัยความเสียหาย ตามพระราชบัญญัติคุ้มครองผู้ประสบภัยจากรถ พ.ศ. 2535
- ก. นายสมคิด
 - ข. บริษัท สมประสงค์ จำกัด
 - ค. ทั้งนายสมคิดและบริษัท สมประสงค์ จำกัด
 - ง. ถูกทุกข้อ
11. ความหมายของคำว่า "รถ" ที่ต้องจัดให้มีการประกันความเสียหายสำหรับผู้ประสบภัยจากรถตามพระราชบัญญัติคุ้มครองผู้ประสบภัยจากรถ พ.ศ. 2535 หมายถึง
- ก. รถตามกฎหมายว่าด้วยรถยนต์
 - ข. รถตามกฎหมายว่าด้วยการขนส่งทางบก
 - ค. รถยนต์ที่ทหารตามกฎหมายว่าด้วยรถยนต์ทหาร
 - ง. ถูกทุกข้อ
12. รถยนต์ใหม่ป้ายแดง ซึ่งยังมีได้จดทะเบียนรถลากกรมการขนส่งทางบก ต้องจัดทำประกันภัยหรือไม่
- ก. ต้องจัดทำประกันภัยเพราะเป็นรถยนต์ตามกฎหมาย
 - ข. ไม่ต้องจัดทำประกันภัยเพราะยังไม่ได้จดทะเบียน
 - ค. ไม่ต้องจัดทำประกันภัยเพราะยังไม่เป็นรถยนต์ตามกฎหมาย
 - ง. จะทำหรือไม่ทำก็ได้เนื่องจากยังเป็นรถไม่มีทะเบียน
13. ท้าวคำจันทร์ เป็นชนชาติลาวต้องการมาเยี่ยมญาติที่จังหวัดหนองคายของประเทศไทยและได้ขับรถยนต์เข้าประเทศไทย เพื่อต้องการรับญาติและเดินทางท่องเที่ยวในประเทศไทย เนื่องจากในมือเมซิ่งไทยแลนด์ หากท้าวคำจันทร์ต้องการทำประกันภัยตามที่กฎหมายกำหนดสามารถกระทำหรือไม่ อย่างไร
- ก. ไม่ได้ เพราะกฎหมายไม่ได้บังคับ
 - ข. ได้ เพราะกฎหมายกำหนดให้ต้องทำประกันภัยหากฝ่าฝืนมีความผิดตามกฎหมายไทย
 - ค. ไม่ได้ เพราะเป็นรถที่จดทะเบียนในต่างประเทศ
 - ง. ไม่ได้ เพราะบริษัทประกันภัยไม่รับประกันภัยรถชาวต่างชาติ
14. นายทะเบียนตามพระราชบัญญัติคุ้มครองผู้ประสบภัยจากรถ พ.ศ. 2535 ได้แก่
- ก. รัฐมนตรีว่าการกระทรวงพาณิชย์
 - ข. รัฐมนตรีว่าการกระทรวงการคลัง
 - ค. เลขาธิการคณะกรรมการกำกับและส่งเสริมการประกอบธุรกิจประกันภัย
 - ง. อธิบดีกรมการขนส่งทางบก



15. ค่าเสียหายเบื้องต้นหมายถึงข้อใด
- ก. ค่ารักษาพยาบาลตามความเป็นจริง ไม่เกิน 15,000 บาท
 - ข. ค่ารักษาพยาบาล หรือค่าปลงศพ รวมกันไม่เกิน 15,000 บาท
 - ค. ค่ารักษาพยาบาลตามที่จ่ายจริงไม่เกิน 15,000 บาท และ/หรือค่าปลงศพ 35,000 บาท
 - ง. ค่ารักษาพยาบาลตามที่จ่ายจริงไม่เกิน 15,000 บาท และ/หรือค่าปลงศพ 35,000 บาท และ/หรือค่าทดแทนกรณีทุพพลภาพหรือสูญเสียอวัยวะ 35,000 บาท รวมทั้งหมดไม่เกิน 50,000 บาท
16. ค่าเสียหายเบื้องต้น ตามพระราชบัญญัติคุ้มครองผู้ประสบภัยจากรถ พ.ศ. 2535 ได้แก่
- ก. ค่ารักษาพยาบาลและค่าปลงศพ
 - ข. ค่าใช้จ่ายอันจำเป็นเกี่ยวกับการรักษาพยาบาล
 - ค. ค่าใช้จ่ายอันจำเป็นเกี่ยวกับการจัดการศพ
 - ง. ถูกทุกข้อ
17. ข้อใดต่อไปนี้มีไขความเสียหาย ที่จะให้ได้รับเป็นค่าเสียหายเบื้องต้นในกรณีความเสียหายต่อร่างกายตามกฎหมายคุ้มครอง ฉบับที่ 12 (พ.ศ. 2540)
- ก. ค่าพาหนะนำผู้ประสบภัยไปโรงพยาบาล
 - ข. ค่าห้องและค่าอาหารตลอดเวลาที่เข้ารับการักษาพยาบาล
 - ค. ค่าอวัยวะเทียม และอุปกรณ์ในการบำบัดรักษา
 - ง. ค่าจ้างพยาบาลพิเศษ
18. ผู้มีสิทธิขอรับค่าเสียหายเบื้องต้น ตามพระราชบัญญัติคุ้มครองผู้ประสบภัยจากรถ พ.ศ. 2535 ได้แก่
- ก. ผู้ประสบภัย
 - ข. ทายาทของผู้ประสบภัย
 - ค. โรงพยาบาลหรือสถานพยาบาล
 - ง. ถูกทุกข้อ
19. การจ่ายค่าเสียหายเบื้องต้นให้แก่ผู้ประสบภัย ข้อใดถูกต้อง
- ก. จ่ายให้แก่ผู้ประสบภัย หรือจ่ายแก่โรงพยาบาล หรือสถานพยาบาลที่รักษาพยาบาลผู้ประสบภัยซึ่งผู้ประสบภัยมอบอำนาจให้
 - ข. ให้จ่ายให้เรียบร้อยภายใน 180 วัน นับแต่วันที่ได้รับการร้องขอค่าเสียหายเบื้องต้น โดยไม่ต้องรอพิสูจน์ความผิด
 - ค. จ่ายให้กับญาติผู้ประสบภัย หลังพิสูจน์ความถูกผิดแล้ว
 - ง. ไม่มีข้อใดถูกต้อง
20. เมื่อผู้ประสบภัยหรือทายาทของผู้ประสบภัยร้องขอรับค่าเสียหายเบื้องต้นแล้ว บริษัทประกันภัยจะต้องจ่ายค่าเสียหายเบื้องต้นให้แก่ผู้ประสบภัย ให้เสร็จสิ้นภายในกี่วัน
- ก. ภายใน 7 วัน นับแต่วันที่ได้รับการร้องขอจากผู้ประสบภัย
 - ข. ภายใน 30 วัน นับแต่วันที่ได้รับการร้องขอจากทายาทโดยธรรม
 - ค. ภายใน 150 วัน นับแต่วันที่ได้รับการร้องขอจากผู้ประสบภัย
 - ง. ภายใน 180 วัน นับแต่วันที่ได้รับการร้องขอจากผู้ประสบภัย
21. กรณีขอรับค่าเสียหายเบื้องต้นจากกองทุนทดแทนผู้ประสบภัย ผู้ประสบภัยหรือทายาทต้องเตรียมหลักฐานอะไร
- ก. สำเนาใบเสร็จค่ารักษาพยาบาล
 - ข. สำเนาบัตรประจำตัวประชาชน หรือหลักฐานแสดงตัวอื่น ๆ
 - ค. สำเนาทะเบียนบ้าน
 - ง. ถูกทุกข้อ
22. ในการจ่ายค่าเสียหายเบื้องต้นให้ผู้ประสบภัยตามที่กฎหมายกำหนด บริษัทประกันภัยที่รับประกันภัยจะต้องจ่ายเงินให้กับผู้ใด
- ก. ผู้ประสบภัย
 - ข. สถานพยาบาลหรือโรงพยาบาล
 - ค. ทายาทผู้ประสบภัย
 - ง. ถูกทุกข้อ ทั้งนี้แล้วแต่กรณี



23. ผู้ประสบภัยยื่นคำร้องขอรับค่าเสียหายเบื้องต้นโดยเจตนาทุจริตหรือแสดงหลักฐานอันเป็นเท็จจะมีความผิด ต้องระวางโทษอย่างไร

- ก. ปรับ
- ข. จำคุก
- ค. ทั้งปรับทั้งจำ

ง. ถูกทุกข้อ

24. ผู้ประสบภัยจากรถจ่ายค่ารักษาพยาบาลไป 12,000 บาท และจ่ายค่าพาหนะนำส่งไปโรงพยาบาลขณะเกิดเหตุจำนวน 1,000 บาท ถ้าวินิจฉัยว่า บริษัทประกันภัยจะจ่ายค่าเสียหายเบื้องต้นเท่าใด

- ก. 12,000 บาท
- ข. 13,000 บาท
- ค. 15,000 บาท
- ง. 50,000 บาท

25. การจ่ายค่าเสียหายเบื้องต้น ตามพระราชบัญญัติคุ้มครองผู้ประสบภัยจากรถ พ.ศ. 2535 บริษัทประกันภัยจะต้องจ่ายเงินให้แล้วเสร็จภายในกี่วัน นับแต่วันที่ยื่นขอ

- ก. 30 วัน
- ข. 15 วัน
- ค. 14 วัน
- ง. 7 วัน

26. การร้องขอรับความเสียหายเบื้องต้น จะต้องร้องขอภายในกี่วัน นับแต่วันที่เกิดความเสียหาย

- ก. 7 วัน
- ข. 15 วัน
- ค. 30 วัน
- ง. 180 วัน

27. เหตุการณ์ใดได้รับความคุ้มครองจากกรมธรรม์คุ้มครองผู้ประสบภัยจากรถ

- ก. นายแดงเดินอยู่บนทางเท้าและตกลงไปในท่อระบายน้ำ
- ข. นายดำเดินข้ามถนนโดนไฟจราจรหลัดตกลงใส่ศีรษะ
- ค. นายขาวเดินบนถนนลูกรังและถูกครกขวิดได้รับบาดเจ็บ
- ง. นายเขียวเดินขึ้นรถเมลล์ที่กำลังเคลื่อนตัวกระชากตกรถได้รับบาดเจ็บ

28. กรมธรรม์คุ้มครองผู้ประสบภัยจากรถ พ.ศ. 2535 ให้ความคุ้มครอง

- ก. บุคคลซึ่งประสบภัยจากการลื่นล้มบนถนน
- ข. บุคคลซึ่งประสบภัยจากรถจักรยานสองล้อ
- ค. บุคคลที่ประสบภัยขณะขับขี่ โดยสาร หรือขณะขึ้นหรือลงจากรถ
- ง. บุคคลที่ประสบภัยโดยถูกรถไฟชน

29. หากผู้ประสบภัยหรือทายาทไม่ได้รับความเป็นธรรมจากบริษัทประกันภัยตามพระราชบัญญัติคุ้มครองผู้ประสบภัยจากรถ พ.ศ. 2535 สามารถยื่นร้องเรียนขอความเป็นธรรมได้ที่ใด

- ก. กรมประชาสัมพันธ์
- ข. สำนักงานประกันสังคม
- ค. สำนักงานทนายความ
- ง. สำนักงานประกันภัยจังหวัด

30. หากบริษัทประกันภัยไม่รับประกันภัยตามพระราชบัญญัติคุ้มครองผู้ประสบภัยจากรถ พ.ศ. 2535 แก่เจ้าของซึ่งใช้รถหรือมีรถไว้เพื่อใช้ ต้องระวางโทษปรับเท่าใด

- ก. หนึ่งหมื่นบาทถึงห้าหมื่นบาท
- ข. หนึ่งหมื่นบาทถึงหนึ่งแสนบาท
- ค. ห้าหมื่นบาทถึงหนึ่งแสนบาท
- ง. ห้าหมื่นบาทถึงสองแสนห้าหมื่นบาท



31. ผู้ประสบภัยข้อใด สามารถขอรับค่าเสียหายเบื้องต้นจากกองทุนทดแทนผู้ประสบภัย
- ก. ผู้ประสบภัยจากรถราชการ ที่มีประกันภัยภาคบังคับกับบริษัท
 - ข. ผู้ประสบภัยจากรถไม่มีประกันภัย เจ้าของรถจ่ายค่ารักษาพยาบาลแล้ว จำนวน 16,000 บาท
 - ค. ผู้ประสบภัยถูกรถชนแล้วหลบหนีไป
 - ง. ไม่มีข้อใดถูก
32. นายเขียวประสบอุบัติเหตุจากรถส่วนราชการ สามารถขอรับค่ารักษาพยาบาลเบื้องต้นจากที่ใด
- ก. ส่วนราชการที่เป็นเจ้าของรถ
 - ข. สำนักงานกองทุนประกันภัย
 - ค. สำนักงานกองทุนทดแทนผู้ประสบภัย
 - ง. ไม่สามารถขอรับค่ารักษาพยาบาลจากที่ใด
33. ในกรณีที่บริษัทประกันภัยปฏิเสธการจ่ายค่าเสียหายเบื้องต้น ผู้ประสบภัยสามารถขอรับค่าเสียหายเบื้องต้นจากที่ใด
- ก. สำนักงานกองทุนทดแทนผู้ประสบภัยเขต
 - ข. สำนักงานกองทุนทดแทนผู้ประสบภัยจังหวัด
 - ค. บริษัท กลางคุ้มครองผู้ประสบภัยจากรถ จำกัด
 - ง. ถูกข้อ ก. และ ข.
34. ข้อใดต่อไปนี้เป็นความหมายของคำว่า "หูหนวก" ตามพระราชบัญญัติคุ้มครองผู้ประสบภัยจากรถ พ.ศ. 2535
- ก. ได้ยินแล้วแต่ไม่พูดปกติ
 - ข. ได้ยินเสียงสูง ๆ
 - ค. ได้ยินเสียงอื่นไม่มีความหมาย ใช้เวลาฟื้นฟูประมาณ 7 เดือน
 - ง. เสียความสามารถในการยินเสียงตลอดไป 1 ข้าง หรือ 2 ข้าง
35. รถไฟชนรถกระบะซึ่งมีประกันภัยตามพระราชบัญญัติคุ้มครองผู้ประสบภัยจากรถ พ.ศ. 2535 ปรากฏว่า คนขับรถไฟและรถกระบะเสียชีวิต ข้อเท็จจริงปรากฏว่าผู้ขับขีรถกระบะเป็นฝ่ายประมาททำให้ผู้อื่นเสียชีวิต อยากทราบว่าคนขับรถไฟจะได้รับค่าสินไหมทดแทนหรือไม่ และถ้าได้ ได้จากที่ใด
- ก. ได้ จากกองทุนทดแทนผู้ประสบภัย
 - ข. ได้ จากบริษัทประกันภัยของรถกระบะ
 - ค. ได้ จากการรถไฟแห่งประเทศไทย
 - ง. ไม่ได้
36. นายไก่อ ขับรถยนต์ของบิดาประสบอุบัติเหตุ และรถยนต์มีประกันภัยกับบริษัท สดใสประกันภัย จำกัด แต่นายไก่อยังไม่มีใบอนุญาตขับขี่ ถามว่า นายไก่อสามารถรับค่ารักษาพยาบาลจากบริษัท สดใสประกันภัยจำกัด ได้หรือไม่ อย่างไร
- ก. ไม่ได้ เพราะกรมธรรม์คุ้มครองผู้ประสบภัยจากรถ ไม่คุ้มครองผู้เอาประกันภัยในขณะขับขี่โดยไม่มีใบอนุญาตขับขี่
 - ข. ได้ เพราะเป็นผู้ประสบภัยจากรถ
 - ค. ได้หรือไม่ขึ้นอยู่กับผลการพิจารณาของเจ้าหน้าที่ตำรวจ
 - ง. ได้หรือไม่ขึ้นอยู่กับพนักงานสอบสวน
37. เจ้าของรถหลักเสียใจไม่ยอมจัดทำประกันภัยตามพระราชบัญญัติคุ้มครองผู้ประสบภัยจากรถ พ.ศ. 2535 ท่านคิดว่าเจ้าของรถจะมีความผิดหรือไม่ อย่างไร
- ก. มีความผิด ระวังโทษปรับไม่เกิน 5,000 บาท หรือจำคุก ไม่เกิน 1 ปี
 - ข. มีความผิด ระวังโทษปรับไม่เกิน 10,000 บาท
 - ค. มีความผิด ระวังโทษปรับตั้งแต่ 10,000 บาท ถึง 50,000 บาท
 - ง. ไม่มีความผิด กฎหมายยังไม่บังคับให้จนกว่าจะพร้อม



38. นายเขียว ประสบอุบัติเหตุเสียชีวิต จากรถที่มีประกันภัยไว้กับบริษัท สายรุ้งประกันภัย จำกัด โดยที่ผู้ขับขี่รถคันที่มีประกันภัยกับบริษัท สายรุ้งประกันภัย จำกัด เป็นฝ่ายประมาท บริษัท สายรุ้งประกันภัย จำกัด ไปทำสัญญาประนีประนอมกับทายาทของนายเขียว เป็นเงินจำนวน 40,000 บาท โดยทายาทไม่พอใจเรียกร้องค่าเสียหายจากบริษัท สายรุ้งประกันภัย จำกัด การจ่ายเงินไม่เต็มตามความคุ้มครองดังกล่าว ทานว่าบริษัท สายรุ้งประกันภัย จำกัด ทำได้หรือไม่
- ก. ไม่ได้เพราะขัดกับเจตนารมณ์ของพระราชบัญญัติคุ้มครองผู้ประสบภัยจากรถ พ.ศ. 2535
ข. ได้ เนื่องจากทำสัญญาประนีประนอมยอมความแล้ว
ค. ได้หรือไม่ ขึ้นอยู่กับเจ้าหน้าที่ตำรวจ
ง. ได้หรือไม่ ขึ้นอยู่กับพนักงานสอบสวนหมดแทน
39. นายสุวิทย์ ขับขี่รถซึ่งมีประกันภัยตามพระราชบัญญัติคุ้มครองผู้ประสบภัยจากรถ พ.ศ. 2535 ไปประสบอุบัติเหตุที่รัฐยะโฮ ประเทศมาเลเซีย เข้ารับการรักษาพยาบาลที่โรงพยาบาลเบตง อยากรทราบว่าค่ารักษาพยาบาลจำนวนนี้สามารถเบิกได้หรือไม่
- ก. ได้ จากบริษัทประกันภัย
ข. ได้ จากกองทุนทดแทนผู้ประสบภัย
ค. ไม่ได้ เพราะอุบัติเหตุเกิดนอกราชอาณาจักร
ง. ไม่ได้ เพราะไม่มีใบขับขี่นานาชาติ
40. นายทองให้บุตรชายอายุ 12 ปี นารถจักรยานยนต์ซึ่งได้จัดทุกประกันภัยคุ้มครองผู้ประสบภัยจากรถกับบริษัทประกันภัยมาขับขี่เกิดอุบัติเหตุล้มลง เสียค่ารักษาพยาบาลไป 20,000 บาท บุตรชายนายทองจะได้รับความคุ้มครองจากบริษัทประกันภัยเป็นจำนวนเงินเท่าไร
- ก. 10,000 บาท
ข. 15,000 บาท
ค. 50,000 บาท
ง. ไม่ได้รับความคุ้มครองเนื่องจากไม่มีใบขับขี่
41. รถจักรยานยนต์ซึ่งมีประกันภัยตามกฎหมายคุ้มครองผู้ประสบภัยจากรถ ขับขี่โดยนายราม และมี ด.ช. ราทร ชื่อนท้ายถูกรถยนต์เฉี่ยวชนแล้วหลบหนีไป บุคคลทั้งสองถูกส่งตัวไปรักษาตัวที่โรงพยาบาลปานแก้ว ปรากฏว่านายรามเสียค่ารักษาพยาบาล 8,900 บาท ด.ช. ราทรเสียชีวิตทันที อยากรทราบว่านายรามจะรับค่าเสียหายเบื้องต้นจากบริษัทที่รับประกันภัยรถเป็นจำนวนเท่าไร
- ก. 8,900 บาท
ข. 15,000 บาท
ค. 30,000 บาท
ง. 50,000 บาท
42. รถจักรยานยนต์ยี่ห้อจักรยานยนต์ซึ่งมีประกันภัยตามกฎหมายคุ้มครองผู้ประสบภัยจากรถ ขับขี่โดยนายราม และมี ด.ช. ราทรชื่อนท้ายถูกรถยนต์เฉี่ยวชนแล้วหลบหนีไป บุคคลทั้งสองถูกส่งตัวไปรักษาตัวที่โรงพยาบาลปานแก้ว ปรากฏว่านายรามเสียค่ารักษาพยาบาล 8,900 บาท ด.ช. ราทรเสียชีวิตทันที อยากรทราบว่า ด.ช. ราทร จะได้รับค่าเสียหายเบื้องต้นจากบริษัทประกันภัย จำนวนเท่าไร
- ก. 15,000 บาท
ข. 30,000 บาท
ค. 50,000 บาท
ง. 35,000 บาท
43. ผู้ที่ถูกรถชนได้รับบาดเจ็บโดยไม่ทราบว่ารถคันใดก่อให้เกิดความเสียหายเนื่องจากได้หลบหนีไป หลังจากเกิดเหตุ ผู้ที่ประสบภัยจะได้รับเงินค่าเสียหายหรือไม่ อย่างไร
- ก. ได้ จากกรมการประกันภัย
ข. ได้ จากกองทุนทดแทนผู้ประสบภัย
ค. ได้ จากบริษัทประกันภัย
ง. ไม่ได้ หากไม่สามารถติดตามรถคันที่ก่อเหตุได้



44. นายเก่ง ขับซึ้งรถจักรยานยนต์ที่มีประกันภัยกับบริษัท โชคดีประกันภัย จำกัด และเกิดอุบัติเหตุเป็นให้นายเก่งได้รับบาดเจ็บแต่นายเก่งไม่มีใบอนุญาตขับซึ้งรถ อยากรทราบว่ นายเก่งจะได้รับค่าเสียหายเบื้องต้นจากใคร
- ก. จากบริษัท โชคดีประกันภัย จำกัด
 - ข. จากกองทุนทดแทนผู้ประสบภัย
 - ค. เจ้าของรถ
 - ง. ถูกทั้ง 3 ข้อ
45. นายสามารถ ถูกรถยนต์มีประกันภัยไว้กับ บริษัท งามดีประกันภัย จำกัด ชนได้รับบาดเจ็บและเจ้าของรถได้พามารักษาตัวที่โรงพยาบาลเปาตง และจ่ายเงินค่ารักษาพยาบาลกับโรงพยาบาลจำนวนเงิน 15,000 บาท โดยขอใบเสร็จรับเงินไปเบิกกับบริษัท งามดีประกันภัย จำกัด กรณีนี้เจ้าของรถกระทำไ้หรือไม่ อย่างไร
- ก. ได้ เพราะเจ้าของรถเป็นผู้ก่อให้เกิดเหตุ
 - ข. ได้ เพราะเจ้าของรถเป็นผู้เอาประกันภัย และเป็นผู้สำรองจ่ายค่าเสียหายเบื้องต้นแก่ผู้ประสบภัย
 - ค. ไม่ได้ เพราะเจ้าของรถไม่ใช่ผู้ประสบภัย
 - ง. ไม่ได้ เพราะผู้ประสบภัยไม่สามารถนำใบเสร็จไปเบิกได้อีก
46. ในกรณีรถยนต์ทำประกันภัยตั้งแต่ 2 คันขึ้นไป ก่อให้เกิดความเสียหายแก่ผู้ประสบภัย โดยที่ผู้ประสบภัยนั้นอยู่นอกรถหรือไม่ได้โดยสารมากับรถนั้น ท่านคิดว่ากฎหมายกำหนดให้ใครเป็นผู้จ่ายค่าเสียหายเบื้องต้น
- ก. กองทุนทดแทนผู้ประสบภัยจ่าย
 - ข. บริษัทที่รับประกันภัยรถฝ่ายผิดจ่ายทั้งหมด
 - ค. บริษัทที่รับประกันภัยรถแต่ละคันร่วมกันเฉลี่ยจ่าย
 - ง. ให้ศาลพิพากษาคัดสิน
47. บริษัทประกันภัยรถ จะอ้างเหตุว่าผู้ขับซึ้งรถคนประกันภัย ขับซึ้งรถโดยประมาทจึงไปชนผู้อื่นถึงแก่ความตาย เพื่อปฏิเสธความรับผิดชอบในกรณีจ่ายค่าเสียหายเบื้องต้นให้แก่ผู้ประสบภัยได้หรือไม่
- ก. ได้ ถ้าเป็นการประมาทจริง
 - ข. ได้ เพราะเป็นข้อยกเว้นความรับผิดชอบของบริษัท
 - ค. ไม่ได้
 - ง. ถูกทั้งข้อ ก. และข.
48. บุคคลใดต่อไปนี้ไม่ใช่ผู้ประสบภัยจากรถ ตามพระราชบัญญัติคุ้มครองผู้ประสบภัยจากรถ พ.ศ. 2535
- ก. นายดำซึ้งรถจักรยานยนต์ไปชนต้นไม้บาดเจ็บ
 - ข. นายแดงเดินถนนถูกรถจักรยานสองล้อชนได้รับบาดเจ็บ
 - ค. นายหลี่นั่งรถจักรยานยนต์ในบ้านถูกรถสิบล้อพุ่งเข้าไปชนเสียชีวิต
 - ง. นายเขียวถูกระโดดลงจากรถประจำทางแล้วเสียหลักล้มลงเสียชีวิต
49. กรณีรถสองคันชนกันและยังไม่สามารถพิสูจน์ได้ว่ารถคันใดเป็นฝ่ายประมาท (กรณีบันทึกสำรองจ่ายค่ารักษาพยาบาลหรือค่าปลงศพ) บริษัทประกันภัยซึ่งรับประกันภัยคันที่ผู้ประสบภัยโดยสารมาได้สำรองจ่ายไปแล้ว ต่อมาพิสูจน์ได้ว่าฝ่ายใดเป็นฝ่ายซึ่งต้องรับผิดชอบต่ออุบัติเหตุต้องส่งเงินคืนบริษัทซึ่งสำรองจ่ายภายในกำหนดกี่วันนับแต่บริษัทฝ่ายถูกได้ร้องขอ
- ก. 15 วัน นับแต่วันร้องขอ
 - ข. 30 วัน นับแต่วันร้องขอ
 - ค. 45 วัน นับแต่วันร้องขอ
 - ง. 50 วัน นับแต่วันร้องขอ



50. ผู้ประสบภัย ขณะเดินข้ามถนนประสบอุบัติเหตุจากรถ และไม่ทราบว่ารถคันใดก่อให้เกิดความเสียหาย สามารถรับค่ารักษาพยาบาล ได้หรือไม่ จากไหน
- ก. ได้ ในส่วนค่าเสียหายเบื้องต้นจากบริษัทประกันภัย
 - ข. ไม่ได้ เนื่องจากไม่ทราบว่ารถคันใดก่อให้เกิดความเสียหาย
 - ค. ได้ ในส่วนค่าเสียหายเบื้องต้นจากกองทุนทดแทนผู้ประสบภัย
 - ง. ได้ จากกองทุนประกันสังคม
51. นายสมทรง เขารถยนต์จากนายสมศักดิ์ผู้เป็นเจ้าของรถมา เพื่อใช้เป็นเวลา 6 เดือนในระยะเวลาการเช่า นายสมทรงได้ขับรถยนต์คันดังกล่าวไปต่างจังหวัด ปรากฏว่าถูกตำรวจจับเนื่องจากรถคันดังกล่าวไม่มีประกันความเสียหายสำหรับผู้ประสบภัยจากรถตามที่กฎหมายกำหนด ดังนั้นอยากทราบว่า นายสมศักดิ์มีความผิดหรือไม่ อย่างไร
- ก. ไม่ผิด เพราะนายสมศักดิ์ไม่ได้ครอบครองรถคันดังกล่าว
 - ข. ไม่ผิด เพราะนายสมศักดิ์ไม่ใช่รถคันดังกล่าว
 - ค. ผิด เพราะนายสมศักดิ์ให้เขารถที่ไม่มีประกันภัย
 - ง. ผิด เพราะนายสมศักดิ์ไม่จัดทำประกันภัย
52. นายสมทรง เขารถยนต์จากนายสมศักดิ์ผู้เป็นเจ้าของรถ มาเพื่อใช้เป็นเวลา 6 เดือนในระยะเวลาการเช่า นายสมทรงได้ขับรถยนต์ดังกล่าวไปต่างจังหวัด ปรากฏว่าถูกตำรวจจับเนื่องจากรถคันดังกล่าวไม่มีประกันความเสียหายสำหรับผู้ประสบภัยจากรถตามกฎหมายกำหนด ดังนั้นอยากทราบนายสมทรงมีความผิดหรือไม่ อย่างไร
- ก. ไม่ผิด เพราะนายสมทรงไม่ใช่เจ้าของรถ
 - ข. ไม่ผิด เพราะนายสมทรงไม่ทราบว่ารถคันดังกล่าวไม่มีประกันภัย
 - ค. ผิด เพราะนายสมทรงใช้รถยนต์คันที่ไม่ได้จัดทำประกันภัย
 - ง. ผิด เพราะนายสมทรงไม่ยอมจัดทำประกันภัย
53. บริษัทประกันภัยจะปฏิเสธการจ่ายค่าเสียหายให้แก่ผู้ประสบภัยตามกรมธรรม์คุ้มครองผู้ประสบภัยจากรถ หากปรากฏว่าอุบัติเหตุเกิดจาก
- ก. การขับขี่โดยบุคคลที่ไม่เคยได้รับใบอนุญาตขับขี่ใด ๆ
 - ข. ใช้รถขนยาเสพติด
 - ค. การใช้โดยบุคคลของผู้อื่น
 - ง. การขับขี่ขณะเมาสุรา
54. เด็กหญิงสร้อยเพชรกำลังเดินข้ามถนน ปรากฏว่ามีชายไทยไม่ทราบชื่อขับขีรถยนต์ซึ่งได้ทำประกันภัยกับบริษัท จริ่งใจประกันภัย จำกัด มาด้วยความเร็วไม่สามารถหยุดรถได้ทันเสียว่าชนเด็กหญิงสร้อยเพชรล้มลงได้รับบาดเจ็บ ส่วนชายไทยไม่ทราบชื่อนั้นตกใจกลัว จึงทิ้งรถไว้ในที่เกิดเหตุและได้หลบหนีอยากทราบว่า เด็กหญิงสร้อยเพชรจะขอรับค่าเสียหายได้จากที่ใด
- ก. ขอรับจากกองทุนทดแทนผู้ประสบภัย
 - ข. ขอรับจากบริษัท จริ่งใจประกันภัย จำกัด
 - ค. ขอรับจากบริษัท จริ่งใจประกันภัย จำกัด ได้ต่อเมื่อจับตัวผู้ขับขี่ได้แล้ว
 - ง. ไม่สามารถขอรับได้จนกว่าคดีจะสิ้นสุด
55. นายเกรง ขับขีรถจักรยานยนต์ซึ่งลึกลับโมมา โดยที่เจ้าของรถได้มีการร้องทุกข์ต่อพนักงานสอบสวนแล้วและรถจักรยานยนต์คันดังกล่าวมีประกันภัยตาม พรบ. กับบริษัทประกันภัย เกิดอุบัติเหตุชนต้นไม้อยากทราบว่า นายเกรงจะได้รับความคุ้มครองตาม พร.บ. ฯ หรือไม่และจากที่ใด
- ก. ได้รับค่าเสียหายเบื้องต้นจากบริษัทประกันภัย
 - ข. ได้รับค่าเสียหายเบื้องต้นจากกองทุนทดแทนผู้ประสบภัย
 - ค. ไม่ได้รับเนื่องจากผู้ขับขี่เป็นผู้ทำละเมิดเอง
 - ง. ไม่ได้รับเนื่องจากเป็นรถจักรยานยนต์ซึ่งลึกลับโม



56. นายดำ ขับซึ่รถจักรยานยนต์ของหน่วยราชการ ซึ่งหน่วยงานต้นสังกัดได้จัดให้มีการทำประกันภัยตามพรบ.เจียวชนนางสาวสมหญิงเสียชีวิต และนายดำเป็นฝ่ายประมาท ทายาทของนางสาวสมหญิงจะได้รับความคุ้มครองตามกฎหมายอย่างไร
- ก. ได้รับค่าปลงศพจากบริษัทประกันภัย จำนวน 15,000 บาท
 - ข. ได้รับค่าปลงศพจากกองทุนทดแทนผู้ประสบภัย จำนวน 15,000 บาท
 - ค. ได้รับค่าปลงศพจากบริษัทประกันภัย จำนวน 35,000 บาท
 - ง. ได้รับค่าสินไหมทดแทนกรมธรรม์ประกันภัยจากบริษัทประกันภัย จำนวน 200,000 บาท
57. ผู้ประสบภัยจากรถข้อใดต่อไปนี้ ได้รับค่าสินไหมทดแทนตามกรมธรรม์คุ้มครองผู้ประสบภัยจากรถ 15,000 บาท
- ก. เป็นผู้ขับซึ่รถฝ่ายถูก กรณีรถมีประกันภัย 2 คันชนกัน เสียค่ารักษาพยาบาลไป 20,000 บาท
 - ข. เป็นผู้โดยสารรถฝ่ายผิด กรณีรถมีประกันภัย 2 คันชนกัน เสียค่ารักษาพยาบาลไป 20,000 บาท
 - ค. เป็นบุคคลภายนอกกรณีรถมีประกันภัยชน นิ้วเท้าถูกตัดออก 1 ข้อ เสียค่ารักษาพยาบาล 15,000 บาท
 - ง. เป็นผู้ขับซึ่ของรถคันที่มีประกันภัย ซึ่งถูกรถไม่ทราบชนิดยี่ห้อชนได้รับบาดเจ็บ และเสียค่ารักษาพยาบาล 20,000 บาท
58. นายกิ่งถูกรถจักรยานยนต์เฉี่ยวชน แล้วรถจักรยานยนต์คันดังกล่าวหนีไป นายกิ่งถูกนำตัวเข้ารับการรักษาพยาบาลที่โรงพยาบาลศิรินครณ์ แต่นายกิ่งไม่มีเงินจะจ่ายค่ารักษาพยาบาลถามว่านายกิ่งควรปฏิบัติอย่างไร จึงจะดีที่สุด
- ก. ยืมเงินผู้อื่นมาจ่ายค่ารักษาพยาบาล แล้วนำไปเสริจรับเงินไปเบิกกับบริษัทประกันภัย
 - ข. ยืมเงินผู้อื่นมาจ่ายค่ารักษาพยาบาล แล้วนำไปเสริจรับเงินไปเบิกกับกองทุนทดแทนผู้ประสบภัย
 - ค. มอบอำนาจให้โรงพยาบาลศิรินครณ์ไปขอรับค่าเสียหายเบื้องต้นจากกองทุนทดแทนผู้ประสบภัย
 - ง. มอบอำนาจให้โรงพยาบาลศิรินครณ์ไปขอรับค่าเสียหายเบื้องต้นจากบริษัทประกันภัย
59. ในกรณีที่รถซึ่งเจ้าของเอาประกันภัยตามพระราชบัญญัติคุ้มครองผู้ประสบภัยจากรถ พ.ศ. 2535 ไว้กับบริษัทประกันภัยได้โอนไปยังบุคคลอื่น ข้อใดต่อไปนี้ถูกต้อง
- ก. ให้ถือว่าการประกันภัยสิ้นสุดลงเนื่องจากผู้เอาประกันภัยเดิมไม่มีส่วนได้เสียในรถที่เอาประกันภัยอีกต่อไป
 - ข. ให้ถือว่าการประกันภัยสิ้นสุดลง แล้วให้ผู้เอาประกันภัยเดิมสามารถรับเบี้ยประกันคืนตามอัตราคืนเบี้ยประกันภัยที่ระบุไว้ในกรมธรรม์ประกันภัย
 - ค. กรมธรรม์ประกันภัยนั้นจะยังคงมีผลคุ้มครองต่อไปจนสิ้นสุดระยะเวลาเอาประกันภัย
 - ง. ผิดทุกข้อ
60. หากหลักฐานบัตรประจำตัวประชาชนของผู้ประสบภัยสูญหาย ผู้ประสบภัยจะทําอย่างไรที่จะแสดงหลักฐานการขอรับค่าเสียหายเบื้องต้นจากกองทุนทดแทนผู้ประสบภัย
- ก. หลักฐานอื่นใดที่ทางราชการเป็นผู้ออกให้ ที่สามารถพิสูจน์ได้ว่าผู้มีชื่อในหลักฐานนั้นเป็นผู้ประสบภัย
 - ข. ใช้สำเนาทะเบียนบ้านแทน
 - ค. ใช้ใบอนุญาตขับซึ่รถยนต์ที่กรมการขนส่งทางบกออกให้
 - ง. ถูกทุกข้อ
61. กรณีเจ้าของรถได้เอาประกันภัยกับบริษัทประกันภัยและได้โอนไปยังบุคคลอื่นโดยผลของกฎหมายบริษัทประกันภัยนั้นต้องรับผิดชอบตามกรมธรรม์ประกันภัย หรือไม่
- ก. ไม่ต้อง เพราะถือว่าเปลี่ยนแปลงเจ้าของรถ
 - ข. ต้องรับผิดชอบ เพราะถือว่าผู้ที่มาซึ่รถดังกล่าวมีฐานะเสมือนผู้เอาประกันภัย
 - ค. ไม่ต้อง เพราะต้องให้เจ้าของรถบอกเลิกกรมธรรม์ประกันภัยก่อน
 - ง. ไม่ต้องรับผิดชอบ เพราะไม่มีชื่อระบุอยู่ในกรมธรรม์ประกันภัย



62. นายอเนก ขับรถยนต์บรรทุกซึ่งได้ทำประกันภัยตามพรบ. เข้าไปจอดในลานจอดรถและเดินเข้าบ้านพัก รถได้ไหลไปทับเด็กชายแก้วเสียชีวิต ทายาทโดยธรรมของเด็กชายแก้ว จะได้รับการชดใช้ค่าสินไหมทดแทนจากบริษัทประกันภัยหรือไม่ เพราะเหตุใด
- ก. ได้ 200,000 บาท เพราะเป็นผู้ประสบภัยจากรถที่มีประกันภัยตาม พ.ร.บ. ฯ
 - ข. ไม่ได้ เพราะเด็กชายแก้วไม่ใช่ผู้ประสบภัยตาม พ.ร.บ. ฯ
 - ค. ได้ ค่าเสียหายเบื้องต้น 35,000 บาท เนื่องจากขณะเกิดเหตุไม่มีผู้ขับขี่
 - ง. ไม่ได้ เนื่องจากขณะเกิดเหตุไม่มีผู้ขับขี่

การประกันภัยรถยนต์ภาคสมัครใจ

63. กรมธรรม์ประกันภัยรถยนต์ ได้ระบุเวลาการสิ้นสุดของการประกันภัย คือ
- ก. 00.01 น.
 - ข. 12.00 น.
 - ค. 16.00 น.
 - ง. 16.30 น.
64. นายสันติทำประกันภัยรถยนต์ประเภท 1 ไว้กับบริษัท สงเคราะห์ประกันภัย จำกัด ระยะเวลาประกันภัย เริ่มต้น 12 มิถุนายน 2543 สิ้นสุด 12 มิถุนายน 2544 มีการรถยนต์คันดังกล่าวไปประสบอุบัติเหตุในวันที่ 12 มิถุนายน 2544 ความเสียหายที่เกิดขึ้นจะได้รับความคุ้มครองหรือไม่ เพราะเหตุใด
- ก. ไม่คุ้มครอง เพราะในวันที่ 12 มิถุนายน 2544 กรมธรรม์ประกันภัยสิ้นผลบังคับแล้ว
 - ข. คุ้มครอง เพราะวันที่ 12 มิถุนายน 2544 กรมธรรม์ประกันภัยสิ้นผลบังคับแล้ว
 - ค. คุ้มครอง หากอุบัติเหตุที่เกิดขึ้นภายใน 16.30 น. ของวันที่ 12 มิถุนายน 2544
 - ง. ผิดทุกข้อ
65. นายสมคิด แจ้งขอทำประกันภัยรถยนต์วันที่ 8 เมษายน 2546 เวลา 8.00 น. โดยให้กรมธรรม์ประกันภัยมีผลคุ้มครองวันที่ 10 เมษายน 2546 ความคุ้มครองจะเริ่มต้นเวลาใดของวันที่ 10 เมษายน 2546
- ก. 08.00 น. ของวันที่ 10 เมษายน 2546
 - ข. 12.00 น. ของวันที่ 10 เมษายน 2546
 - ค. 16.30 น. ของวันที่ 10 เมษายน 2546
 - ง. 00.01 น. ของวันที่ 10 เมษายน 2546
66. การประกันภัยรถยนต์ภาคสมัครใจ หากบริษัทประกันภัยปฏิเสธการชดใช้ค่าสินไหมทดแทน และเป็นเหตุให้ผู้เสียหายรู้สึกผิดขุ่นสหัสหรือเสนอข้อพิพาทต่ออนุญาโตตุลาการชี้ขาดแล้ว หากถึงที่สุดแล้วให้บริษัทประกันภัยแพคดี บริษัทประกันภัยจะต้องชดใช้ค่าเสียหายพร้อมดอกเบี้ยในอัตราร้อยละเท่าใด ให้แก่ผู้เสียหาย
- ก. ร้อยละ 7.5 ต่อปี
 - ข. ร้อยละ 10 ต่อปี
 - ค. ร้อยละ 12 ต่อปี
 - ง. ร้อยละ 15 ต่อปี
67. ข้อใดมิใช่ความคุ้มครองตามกรมธรรม์ประกันภัยรถยนต์
- ก. ความเสียหายต่อชีวิตร่างกายของบุคคลภายนอก
 - ข. ความเสียหายต่อทรัพย์สินที่บรรทุกอยู่ในรถยนต์คันเอาประกันภัย
 - ค. ความเสียหายต่อรถยนต์คันเอาประกันภัย
 - ง. การประกันภัยตัวผู้ขับขี่
68. ในการประกันภัยรถยนต์ประเภท 1 แบบระบุชื่อผู้ขับขี่ ผู้เอาประกันภัยสามารถระบุชื่อผู้ขับขี่ได้ไม่เกินกี่คน
- ก. ไม่เกิน 1 คน
 - ข. ไม่เกิน 2 คน
 - ค. ไม่เกิน 3 คน
 - ง. ไม่เกิน 4 คน



69. ในการประกันภัยรถยนต์ประเภทระบุชื่อผู้ขับขี่ ผู้ขับขี่ที่มีอายุอยู่ในช่วงใด ที่จะได้รับส่วนลด เบี้ยประกันภัยมากที่สุด
- ก. 18-24 ปี
 - ข. 25-35 ปี
 - ค. 36-50 ปี
 - ง. เกิน 50 ปี
70. ในปัจจุบันกรมธรรม์ประกันภัยรถยนต์ภาคสมัครใจ ผู้เอาประกันภัยสามารถเลือกซื้อแบบระบุชื่อผู้ขับขี่หรือไม่ระบุชื่อผู้ขับขี่ก็ได้ นั่น โดยบริษัทประกันภัยจะลดอัตราเบี้ยประกันภัยให้กับผู้เอาประกันภัย มีรถประเภทใดบ้างที่สามารถเลือกซื้อกรมธรรม์ประกันภัยรถยนต์แบบระบุชื่อผู้ขับขี่ได้
- ก. รถเก๋งส่วนบุคคล
 - ข. รถโดยสารส่วนบุคคล
 - ค. รถจักรยานยนต์ส่วนบุคคล
 - ง. ถูกทุกข้อ
71. รถยนต์ประเภทใดที่ผู้เอาประกันภัยสามารถทำประกันภัยประเภท 1 แบบระบุชื่อผู้ขับขี่ได้
- ก. รถเก๋งของนายแดงที่ใช้ส่วนบุคคล
 - ข. รถเก๋งของนายขาวที่ใช้รับจ้างทั่วไป
 - ค. รถตู้ของนายดำที่ใช้รับจ้างทั่วไป
 - ง. รถบรรทุกของนายเขียวที่ใช้รับจ้างทั่วไป
72. ข้อใดไม่ใช่ปัจจัยที่ใช้ในการคำนวณอัตราเบี้ยประกันภัยรถยนต์แบบไม่ระบุชื่อผู้ขับขี่
- ก. อายุรถยนต์
 - ข. ลักษณะการใช้รถยนต์
 - ค. อายุผู้ขับขี่
 - ง. จำนวนผู้โดยสารในรถยนต์
73. ในการประกันภัยรถยนต์ภาคสมัครใจ ข้อใดต่อไปนี้ไม่ถูกต้อง
- ก. กรมธรรม์ประกันภัยรถยนต์เป็นสัญญาประกันภัยที่แต่ละบริษัทประกันภัยจัดทำขึ้น โดยไม่ต้องขอรับความเห็นชอบจากนายทะเบียน และส่งมอบให้กับผู้เอาประกันภัย
 - ข. กรมธรรม์ประกันภัยรถยนต์เป็นสัญญาต่างตอบแทน โดยผู้เอาประกันภัยมีหน้าที่จะต้องชำระเบี้ยประกันภัย ขณะเดียวกันบริษัทประกันภัยก็มีหน้าที่รับเสี่ยงภัยและชดเชยค่าสินไหมทดแทนกรณีเงินาคภัยที่กรมธรรม์ประกันภัยได้ให้ความคุ้มครองไว้ เพื่อเป็นการตอบแทนที่ผู้เอาประกันภัยได้ชำระเบี้ยประกันภัยไว้
 - ค. กรมธรรม์ประกันภัยรถยนต์เป็นกรมธรรม์ประกันภัยมาตรฐาน และต้องได้รับความเห็นชอบจากนายทะเบียนก่อนที่บริษัทประกันภัยจะนำไปใช้
 - ง. ผู้เอาประกันภัยต้องแถลงข้อเท็จจริงตามที่กำหนดในคำขอเอาประกันภัยรถยนต์ เพื่อให้บริษัทประกันภัยจะนำมาพิจารณาปรับประกันภัย หรือคำนวณเบี้ยประกันภัย
74. ในการประกันภัยรถยนต์ภาคสมัครใจ ข้อใดต่อไปนี้ถูกต้อง
- ก. ถ้าในปีนี้รถยนต์คันเอาประกันภัยไม่มีค่าเสียหายเกิดขึ้นต่อบริษัทประกันภัยเลย ในปีหน้าเมื่อมีการต่ออายุกรมธรรม์ประกันภัยรถคันนี้ก็จะได้ไม่ได้รับการลดเบี้ยประกันภัยประวัติดีอยู่นั่นเอง เพราะต้องไม่มีค่าเสียหายติดต่อกัน 2 ปี ถึงจะได้รับการลดเบี้ยประกันภัยประวัติดี
 - ข. ความหมายและเจตนารมณ์ของข้อความที่ปรากฏในกรมธรรม์ประกันภัยรถยนต์ รวมทั้งเอกสารแนบท้ายและเอกสารประกอบให้ตีความตามที่นายทะเบียนได้ให้ความเห็นชอบ
 - ค. ผู้เอาประกันภัยบอกเลิกกรมธรรม์ประกันภัยได้ แต่บริษัทประกันภัยจะเป็นผู้บอกเลิกกรมธรรม์ประกันภัยไม่ได้
 - ง. ผู้เอาประกันภัยหรือบริษัทประกันภัยก็เป็นผู้บอกเลิกกรมธรรม์ประกันภัยได้ แต่มีเงื่อนไขว่าจะบอกเลิกกรมธรรม์ประกันภัยได้ต่อเมื่อกรมธรรม์ประกันภัยให้ความคุ้มครองไปแล้วอย่างน้อย 3 เดือน



75. เมื่อผู้เอาประกันภัยได้โอนรถยนต์คันเอาประกันภัยให้แก่บุคคลอื่น ข้อใดถูกต้อง
- ก. บริษัทประกันภัยต้องรับผิดชอบตามกรมธรรม์ประกันภัยรถยนต์ต่อไป ตลอดอายุของกรมธรรม์ประกันภัยที่ยังเหลืออยู่
 - ข. บริษัทประกันภัยไม่ต้องรับผิดชอบตามกรมธรรม์ประกันภัยรถยนต์อีกต่อไปแล้ว เพราะได้มีการเปลี่ยนตัวผู้ครอบครองรถ
 - ค. ถ้าบริษัทประกันภัยทราบการโอนรถ บริษัทประกันภัยต้องบอกเลิกกรมธรรม์ประกันภัย ถ้าไม่บอกเลิกกรมธรรม์ประกันภัย บริษัทประกันภัยได้ชื่อว่าฝ่าฝืนเงื่อนไขกรมธรรม์ประกันภัย
 - ง. ผู้เอาประกันภัยต้องแจ้งบริษัทประกันภัยทราบถึงการโอนรถ ถ้าไม่แจ้งให้ทราบบริษัทประกันภัยก็ไม่ต้องรับผิดชอบตามกรมธรรม์ประกันภัยอีกต่อไป
76. ในการประกันภัยรถยนต์ภาคสมัครใจ การบอกเลิกกรมธรรม์ประกันภัยรถยนต์ ข้อใดถูกต้อง
- ก. บริษัทประกันภัยจะบอกเลิกได้ด้วยการส่งหนังสือบอกกล่าวล่วงหน้าไม่น้อยกว่า 30 วัน โดยทางไปรษณีย์ลงทะเบียน
 - ข. ผู้เอาประกันภัยอาจโทรศัพท์แจ้งการบอกเลิกกรมธรรม์ประกันภัยได้ แต่ต้องแจ้งต่อผู้จัดการฝ่ายรับประกันภัยเท่านั้น
 - ค. ผู้เอาประกันภัยสามารถแจ้งการบอกเลิกกรมธรรม์ประกันภัย โดยทางหนังสือหรือเป็นลายลักษณ์อักษรได้เท่านั้น และจะต้องแจ้งเมื่อกรมธรรม์ประกันภัยได้คุ้มครองไปแล้วอย่างน้อย 3 เดือน
 - ง. บริษัทประกันภัยหรือผู้เอาประกันภัยฝ่ายใดจะเป็นฝ่ายบอกเลิกกรมธรรม์ประกันภัยก็ได้ และจะบอกเลิกได้เมื่อกรมธรรม์ประกันภัยได้คุ้มครองไปแล้วอย่างน้อย 6 เดือน
77. ในการประกันภัยรถยนต์ภาคสมัครใจ ข้อใดต่อไปนี้ไม่ถูกต้อง
- ก. เมื่อมีการกระทำความผิดในทางอาญาโดยบุคคลใด ซึ่งทำให้เกิดสิทธิเรียกร้องตามกรมธรรม์ประกันภัยรถยนต์ ผู้เอาประกันภัยต้องแจ้งความต่อเจ้าหน้าที่ตำรวจโดยไม่มีข้อสงสัย
 - ข. แม้ผู้ขับขี่จะไม่มีใบอนุญาตขับขี่รถยนต์ เมื่อเกิดอุบัติเหตุขึ้นบริษัทประกันภัยยังคงต้องรับผิดชอบต่อความเสียหายที่เกิดขึ้นต่อบุคคลภายนอก
 - ค. เมื่อผู้เอาประกันภัยได้โอนรถยนต์ให้แก่บุคคลอื่น ให้ถือว่าความคุ้มครองตามกรมธรรม์ประกันภัยรถยนต์เป็นอันสิ้นสุด
 - ง. ผู้เอาประกันภัยหรือบริษัทประกันภัยสามารถบอกเลิกการประกันภัยรถยนต์ได้
78. ข้อใดไม่ถือว่าเป็นความคุ้มครองหลักตามกรมธรรม์ประกันภัยรถยนต์ภาคสมัครใจ
- ก. ความคุ้มครองความรับผิดต่อบุคคลภายนอก
 - ข. ความคุ้มครองความเสียหายต่อรถยนต์คันเอาประกันภัย
 - ค. ความคุ้มครองรถยนต์คันเอาประกันภัยสูญหาย ไฟไหม้
 - ง. ความคุ้มครองอุบัติเหตุส่วนบุคคล
79. ในการประกันภัยรถยนต์ภาคสมัครใจ คำว่า "บุคคลภายนอก" ที่บริษัทประกันภัยต้องให้ความคุ้มครองกรณีได้รับความเสียหายต่อชีวิต ร่างกาย หรืออนามัย หมายถึงบุคคลในข้อใด
- ก. บุคคลภายนอกที่อยู่นอกรถคันเอาประกันภัย
 - ข. บุคคลภายนอกที่โดยสารอยู่ในรถคันเอาประกันภัย
 - ค. บุคคลภายนอกที่กำลังขึ้น หรือกำลังลงจากรถคันเอาประกันภัย
 - ง. ถูกหมดทุกข้อ
80. ในการประกันภัยรถยนต์ภาคสมัครใจ การคุ้มครองความรับผิดต่อชีวิต ร่างกาย หรืออนามัยของบุคคลภายนอก ข้อใดถูกต้องที่สุด
- ก. คุ้มครองเฉพาะชีวิต ร่างกาย หรืออนามัยของบุคคลภายนอกจากรถคันเอาประกันภัย
 - ข. คุ้มครองเฉพาะชีวิต ร่างกาย หรืออนามัยของบุคคลที่โดยสารอยู่ในรถคันเอาประกันภัย
 - ค. คุ้มครองชีวิต ร่างกาย หรืออนามัยของบุคคลที่อยู่ภายนอกรถและรวมถึงผู้โดยสารที่อยู่ในรถยนต์คันเอาประกันภัยด้วย
 - ง. คุ้มครองชีวิต ร่างกาย หรืออนามัยของผู้ขับขี่รถยนต์คันเอาประกันภัย



81. "ผู้รับประโยชน์" ที่ระบุในกรมธรรม์ประกันภัยรถยนต์ หมายถึง บุคคลที่จะเป็นผู้รับค่าสินไหมทดแทนตามส่วนได้เสียของตน ได้จากกรณีใด
- ก. ค่าสินไหมทดแทน กรณีรถยนต์คันเอาประกันภัยสูญหาย
 - ข. ค่าสินไหมทดแทน กรณีรถยนต์คันเอาประกันภัยเสียหายสิ้นเชิงจนไม่สามารถซ่อมแซมได้
 - ค. ค่าสินไหมทดแทน กรณีการประกันภัยอุบัติเหตุส่วนบุคคลตามเอกสารแนบ
 - ง. ทั้งข้อ ก. และ ข้อ ข.
82. ในการรับประกันภัยความเสียหายต่อตัวรถยนต์ ไม่ควรรับประกันภัยในจำนวนเงินจำกัดความรับผิดต่ำกว่าร้อยละเท่าใดของราคาการรถยนต์ในวันเริ่มการประกันภัย เว้นแต่รถยนต์ที่ไม่มีการเสียหายซ้ำเข้า
- ก. ร้อยละ 90
 - ข. ร้อยละ 80
 - ค. ร้อยละ 70
 - ง. ร้อยละ 60
83. ในการรับประกันภัยรถยนต์ภาคสมัครใจ นอกเหนือความคุ้มครองหลักผู้เอาประกันภัยสามารถเลือกซื้อความคุ้มครองเพิ่มเติมได้ โดยบริษัทประกันภัยจะชดเชยให้ไม่เกินจำนวนเงินเอาประกันภัยที่ระบุจากข้อใดได้บ้าง
- ก. การประกันภัยอุบัติเหตุส่วนบุคคล
 - ข. ค่ารักษาพยาบาล
 - ค. การประกันตัวผู้ขับขี่
 - ง. ถูกทุกข้อ
84. ข้อใดเป็นความคุ้มครองตามกรมธรรม์ประกันภัยรถยนต์ประเภท 2
- ก. ชีวิต ร่างกาย ทรัพย์สินบุคคลภายนอก ความเสียหายต่อรถยนต์
 - ข. ชีวิต ร่างกาย ทรัพย์สินบุคคลภายนอก รถยนต์สูญหาย ไฟไหม้
 - ค. ชีวิต ร่างกาย ทรัพย์สินบุคคลภายนอก การประกันตัวผู้ขับขี่
 - ง. ความเสียหายต่อรถยนต์ รถยนต์สูญหาย ไฟไหม้
85. ข้อใดเป็นการคุ้มครองตามหมวดการคุ้มครองรถยนต์สูญหาย ไฟไหม้ ของการประกันภัยรถยนต์ภาคสมัครใจ
- ก. ความเสียหายที่เกิดจากถูกรถขโมยจอดแฉะ
 - ข. ความเสียหายของรถที่เกิดภายหลังสูญหายไปและตามคืนกลับมาได้
 - ค. รถถูกลูกจ้างขโมย
 - ง. ถูกทุกข้อ
86. กรมธรรม์ประกันภัยรถยนต์ภาคสมัครใจประเภท 1 กับกรมธรรม์ประกันภัยรถยนต์ภาคสมัครใจประเภท 2 แตกต่างกันอย่างไร
- ก. ประเภท 1 คุ้มครองความรับผิดต่อบุคคลภายนอก ประเภท 2 ไม่คุ้มครอง
 - ข. ประเภท 1 คุ้มครองรถยนต์สูญหาย ไฟไหม้ ประเภท 2 ไม่คุ้มครอง
 - ค. ประเภท 1 คุ้มครองความเสียหายต่อตัวรถยนต์ ประเภท 2 ไม่คุ้มครอง
 - ง. ประเภท 1 คุ้มครองค่ารักษาพยาบาล ประเภท 2 ไม่คุ้มครอง
87. กรมธรรม์ประกันภัยรถยนต์ภาคสมัครใจประเภท 2 กับกรมธรรม์ประกันภัยรถยนต์ภาคสมัครใจประเภท 3 แตกต่างกันอย่างไร
- ก. ประเภท 2 คุ้มครองความรับผิดต่อบุคคลภายนอก ประเภท 3 ไม่คุ้มครอง
 - ข. ประเภท 2 คุ้มครองรถยนต์สูญหาย ไฟไหม้ ประเภท 3 ไม่คุ้มครอง
 - ค. ประเภท 2 คุ้มครองความเสียหายต่อรถยนต์ ประเภท 3 ไม่คุ้มครอง
 - ง. ประเภท 2 คุ้มครองค่ารักษาพยาบาล ประเภท 3 ไม่คุ้มครอง



88. รถที่ได้ทำประกันภัยรถยนต์ภาคสมัครใจประเภท 2 กระจกมองข้างถูกขโมย บริษัทประกันภัย
รับผิดชอบหรือไม่
ก. รับผิดชอบ 50%
ข. ไม่รับผิดชอบ
ค. รับผิดชอบเต็มจำนวน
ง. ถูกทั้งข้อ ก. และ ค.
89. รถที่ได้ทำประกันภัยรถยนต์ภาคสมัครใจประเภท 3 กระจกมองข้างถูกขโมย บริษัทประกันภัย
รับผิดชอบหรือไม่
ก. รับผิดชอบ 50%
ข. ไม่รับผิดชอบ
ค. รับผิดชอบเต็มจำนวน
ง. ถูกทั้งข้อ ก. และ ค.
90. รถที่ได้ทำประกันภัยรถยนต์ภาคสมัครใจประเภท 1 กระจกมองข้างถูกขโมย บริษัทประกันภัย
รับผิดชอบหรือไม่
ก. รับผิดชอบ 50%
ข. ไม่รับผิดชอบ
ค. รับผิดชอบเต็มจำนวน
ง. ถูกทั้งข้อ ก. และ ค.
91. รถที่ได้ทำประกันภัยรถยนต์ภาคสมัครใจประเภท 2 ไฟไหม้ทั้งคันบริษัทประกันภัยรับผิดชอบ
หรือไม่
ก. รับผิดชอบเต็มจำนวนเงินเอาประกันภัย
ข. ไม่รับผิดชอบ
ค. รับผิดชอบ 50%
ง. ไม่มีข้อใดถูกต้อง
92. รถที่ได้ทำประกันภัยรถยนต์ภาคสมัครใจประเภท 3 ไฟไหม้ทั้งคันบริษัทประกันภัยรับผิดชอบ
หรือไม่
ก. รับผิดชอบเต็มจำนวนเงินเอาประกันภัย
ข. ไม่รับผิดชอบ
ค. รับผิดชอบ 50%
ง. ไม่มีข้อใดถูกต้อง
93. นายสาธิตถูกคนร้ายยิงเสียชีวิต ในขณะที่ขับซึ่งรถยนต์ที่ทำประกันภัยรถยนต์ ภาคสมัครใจไว้กับ
บริษัท ฉับไวประกันภัย จำกัด โดยข้อความคุ้มครองเพิ่มเติมสำหรับเอกสารแนบท้ายการ
ประกันภัยอุบัติเหตุส่วนบุคคลไว้ด้วย ทายาทของนายสาธิตจะเรียกร้องค่าสินไหมทดแทน
จากกรณีการเกิดอุบัติเหตุตามเอกสารแนบท้ายความคุ้มครองดังกล่าวได้หรือไม่
ก. ไม่ได้ เนื่องจากอุบัติเหตุไม่ได้เกิดจากอุบัติเหตุ
ข. ไม่ได้ เนื่องจากอุบัติเหตุส่วนบุคคล ไม่คุ้มครองการถูกฆาตกรรม
ค. ไม่ได้ เนื่องจากการเสียชีวิตของนายสาธิต มิได้เป็นความรับผิดชอบตามกฎหมายของผู้เอา
ประกันภัย
ง. ได้ เนื่องจากการประกันภัยอุบัติเหตุส่วนบุคคล ให้ความคุ้มครองการถูกฆาตกรรมด้วย
94. ในการประกันภัยรถยนต์ภาคสมัครใจ หากผู้เอาประกันภัยแจ้งความประสงค์ขอทำประกันภัย
ไม่เต็มปี บริษัทประกันภัยต้องคำนวณอัตราเบี้ยประกันภัยตาม
ก. อัตราเบี้ยประกันภัยเฉลี่ยรายวัน (Pro Rate)
ข. อัตราเบี้ยประกันภัยระยะสั้น (Short Rate)
ค. อัตราขั้นต่ำของพิกัดอัตราเบี้ยประกันภัยรถยนต์ (Minimum Rate)
ง. อัตราเบี้ยประกันภัยที่บริษัทประกันภัยกำหนดขึ้น



95. ตามกรมธรรม์ประกันภัยรถยนต์ภาคสมัครใจ การซื้อความคุ้มครองเพิ่มเติมเกี่ยวกับการประกันภัยอุบัติเหตุส่วนบุคคลสามารถเลือกซื้อความคุ้มครองถึงบุคคลได้บ้าง
- ก. ผู้ขับขี่รถยนต์คันที่เอาประกันภัย
 - ข. ผู้โดยสารของรถยนต์คันที่เอาประกันภัย
 - ค. ผู้โดยสารของรถยนต์คันอื่น
 - ง. ถูก ข้อ ก. และ ข.
96. นายวีระไม่มีใบอนุญาตขับขี่รถยนต์ ได้ขับขี่รถยนต์ซึ่งมีประกันภัยรถยนต์ภาคสมัครใจประเภท 1 โดยประมาทปราศจากความระมัดระวังไปชนรถจักรยานยนต์ของนายไพบุลย์ เป็นเหตุให้รถยนต์และรถจักรยานยนต์ได้รับความเสียหาย บริษัทประกันภัยซึ่งรับประกันภัยคันดังกล่าวจะต้องรับค่าเสียหายที่เกิดขึ้น หรือไม่ อย่างไร
- ก. รับผิดชอบทั้งความเสียหายของรถจักรยานยนต์ และความเสียหายของรถยนต์
 - ข. ไม่รับผิดชอบความเสียหายของรถจักรยานยนต์ และความเสียหายของรถยนต์
 - ค. รับผิดชอบเฉพาะความเสียหายของรถจักรยานยนต์ แต่ไม่รับผิดชอบความเสียหายของรถยนต์
 - ง. ไม่รับผิดชอบความเสียหายของรถจักรยานยนต์ แต่รับผิดชอบความเสียหายของรถยนต์
97. ในการประกันภัยรถยนต์ภาคสมัครใจ ประเภท 1 ในกรณีที่เกิดความเสียหายจากการใช้รถยนต์ กรณีใดที่ไม่ได้รับความคุ้มครอง
- ก. การเสื่อมราคาหรือการสึกหรอของรถยนต์
 - ข. การใช้รถยนต์นอกอาณาเขตที่ระบุไว้ในกรมธรรม์ประกันภัย
 - ค. การใช้ในการแข่งขัน หรือทดลองความเร็ว
 - ง. ถูกทุกข้อ
98. กรมธรรม์ประกันภัยรถยนต์ภาคสมัครใจไม่คุ้มครองในกรณีให้ผู้ขับขี่ในขณะเกิดเหตุมีปริมาณแอลกอฮอล์ในเส้นเลือดไม่น้อยกว่ากึ่งมิลลิกรัมเปอร์เซ็นต์
- ก. 100 มิลลิกรัมเปอร์เซ็นต์
 - ข. 110 มิลลิกรัมเปอร์เซ็นต์
 - ค. 130 มิลลิกรัมเปอร์เซ็นต์
 - ง. 150 มิลลิกรัมเปอร์เซ็นต์
99. ตามพิกัดอัตราเบี้ยประกันภัยรถยนต์ภาคสมัครใจ การใช้เพื่อการพาณิชย์ หมายถึงกรณีข้อใด
- ก. รถที่ใช้รับจ้าง หรือให้เช่า
 - ข. รถที่ผู้เอาประกันภัยเป็นบุคคลธรรมดา แต่ปกติใช้รถเพื่อการขนส่งผู้โดยสารหรือบรรทุกสินค้าเพื่อประโยชน์ทางการค้าหรือธุรกิจ
 - ค. รถที่ผู้เอาประกันภัยเป็นนิติบุคคล
 - ง. ถูกทุกข้อ
100. รถยนต์กระบะบรรทุก(รถปิคอัพ) ที่มีการเปลี่ยนแปลงสภาพรถยนต์เป็นประเภทรถยนต์นั่งไม่เกิน 7 ที่นั่ง
- ก. ไม่ได้ให้ราคาถือว่าสภาพเดิมเป็นรถยนต์บรรทุก
 - ข. ได้ ตามลักษณะการใช้งานอย่างแท้จริง โดยใช้อัตราเบี้ยประกันภัยแบบรถยนต์กระบะบรรทุก
 - ค. ได้ ตามลักษณะการใช้งานอย่างแท้จริง โดยใช้อัตราเบี้ยประกันภัยแบบรถยนต์นั่งไม่เกิน 7 ที่นั่ง
 - ง. ไม่มีข้อใดถูก
101. ในการประกันภัยรถยนต์ภาคสมัครใจ ข้อใดไม่ใช่ "รถยนต์ที่ใช้เพื่อการพาณิชย์"
- ก. รถรับจ้าง
 - ข. รถประจำตำแหน่ง
 - ค. รถเช่า
 - ง. รถบรรทุกสินค้า



102. รถยนต์ประเภทใดที่ต้องใช้ขนาดของน้ำหนักบรรทุกในการคำนวณอัตราเบี้ยประกันภัย

- ก. รถโดยสาร
- ข. รถพ่วง
- ค. รถยนต์นั่ง
- ง. รถพยาบาล

103. ในการคำนวณอัตราเบี้ยประกันภัย รถยนต์ข้อใดมีอัตราเบี้ยประกันภัยสูงสุด

- ก. รถบรรทุกไม้
- ข. รถบรรทุกเหล็ก
- ค. รถบรรทุกแก๊ส
- ง. รถบรรทุกหิน

104. หากผู้เอาประกันภัยประสงค์จะขยายความคุ้มครองไปถึงการใช้รถยนต์นอกเขตประเทศไทย ผู้เอาประกันภัยต้องจ่ายเบี้ยประกันภัยเพิ่มเป็นจำนวนเท่าใด

- ก. จ่ายเพิ่มเดือนละ 5% ของเบี้ยประกันภัยเต็มปี
- ข. จ่ายเพิ่มเดือนละ 5% แต่รวมแล้วไม่เกิน 20% ของเบี้ยประกันภัยเต็มปี
- ค. จ่ายเพิ่มสำหรับแต่ละประเทศ ในอัตราเดือนละ 5% ของเบี้ยประกันภัยเต็มปี
- ง. ผิดหมดทุกข้อ

105. ในการประกันภัยรถยนต์ภาคสมัครใจ การลดเบี้ยประกันภัยกลุ่ม กรณีใดถูกต้อง

- ก. รถยนต์เช่าซื้อจะมีส่วนลดกลุ่มไม่ได้ นอกจากผู้เช่าซื้อเป็นบุคคลคนเดียวกันและได้เอาประกันภัยรถยนต์ 3 คันขึ้นไป
- ข. รถยนต์ที่ลูกจ้างเป็นเจ้าของ จะนับรวมกับรถยนต์ของนายจ้างเพื่อคิดเป็นส่วนลดเป็นกลุ่มไม่ได้
- ค. ห้ามนับรถจักรยานยนต์รวมกับรถยนต์อื่น ๆ เพื่อขอส่วนลดกลุ่ม
- ง. ถูกทุกข้อ

106. กรณีใดต่อไป นี้ ที่บริษัทประกันภัยสามารถเพิ่มเบี้ยประกันภัยประวัติไม่ได้

- ก. รถยนต์คันที่เอาประกันภัยที่มีการเรียกร้องค่าเสียหายตั้งแต่ 2 ครั้งขึ้นไป
- ข. รถยนต์คันที่เอาประกันภัยที่มีการเรียกร้องค่าเสียหายเกิน 200% ของเบี้ยประกันภัย
- ค. รถยนต์คันที่เอาประกันภัยที่มีการเรียกร้องค่าเสียหายตั้งแต่ 2 ครั้งขึ้นไป และมีการเรียกร้องค่าเสียหายเกิน 200% ของเบี้ยประกันภัย
- ง. รถยนต์คันที่เอาประกันภัยที่มีการเรียกร้องค่าเสียหายตั้งแต่ 2 ครั้งขึ้นไป และมีการเรียกร้องค่าเสียหายไม่เกิน 200% ของเบี้ยประกันภัย

107. ในการประกันภัยรถยนต์ภาคสมัครใจ ข้อใดต่อไป นี้ถูกต้อง

- ก. อัตราเบี้ยประกันภัยเพิ่มความเสี่ยงภัย หมายถึง เบี้ยประกันภัยที่เพิ่มขึ้นสำหรับการเพิ่มจำนวนเงินความรับผิดชอบบุคคลภายนอกที่เกินกว่าจำนวนเงินความรับผิดชอบพื้นฐาน
- ข. จำนวนเงินเอาประกันภัยไม่รวมถึง อุปกรณ์ เครื่องตกแต่ง และสิ่งติดตั้งอยู่กับตัวรถยนต์
- ค. ผู้เอาประกันภัยสามารถนำรถยนต์คันอื่นมาเปลี่ยนแทนรถยนต์คันเอาประกันภัยได้ โดยบริษัทประกันภัยจะคิดเบี้ยประกันภัยเพิ่มขึ้นหรือลดลงตามความเสี่ยงที่แท้จริงของรถยนต์คันที่นำมาแทน
- ง. ผู้เอาประกันภัยสามารถขอเปลี่ยนแปลงเงื่อนไขความคุ้มครองได้ด้วยวาจา โดยบริษัทประกันภัยไม่จำเป็นต้องออกเอกสารแก้ไขใดๆ



108. นายยิ่งยง ทำประกันภัยไว้กับ บริษัท คู่คิดประกันภัย จำกัด กรมธรรม์ประกันภัยรถยนต์จะหมดอายุความคุ้มครองวันที่ 15 พฤศจิกายน 2546 แต่ได้ติดต่อบริษัท ประกันภัยเพื่อนรัก จำกัด เพื่อเปลี่ยนบริษัทประกันภัย เมื่อวันที่ 10 พฤศจิกายน 2546 โดยให้กรมธรรม์ประกันภัยใหม่มีผลคุ้มครองต่อเนื่องจากกรมธรรม์ประกันภัยที่กำลังจะหมดอายุ ถ้าวันที่ 15 พฤศจิกายน 2546 เวลา 16.00 น. นายยิ่งยง ได้ขับรถไปแล้วเกิดอุบัติเหตุขึ้น บริษัทประกันภัยใดจะเป็นผู้รับผิดชอบต่อความเสียหายดังกล่าว
- ก. บริษัท ประกันภัยเพื่อนรัก จำกัด เป็นผู้รับผิดชอบ เนื่องจากเป็นผู้รับประกันภัยต่อเนื่อง
 - ข. บริษัท คู่คิดประกันภัย จำกัด เป็นผู้รับผิดชอบ เพราะกรมธรรม์ประกันภัยยังมีผลบังคับอยู่จนถึงเวลา 16.30 น.
 - ค. บริษัทประกันภัยทั้งสองบริษัทรับผิดชอบร่วมกัน
 - ง. ไม่มีข้อใดถูก
109. การประกันภัยตัวผู้ขับขี่เป็นความคุ้มครองเพิ่มเติมที่ผู้เอาประกันภัยสามารถเลือกซื้อ เพื่อให้บริษัทประกันภัยดำเนินการประกันตัวผู้เอาประกันภัยหรือบุคคลใดซึ่งขับขี่รถยนต์ โดยได้รับความยินยอมจากผู้เอาประกันภัย ในกรณีที่ขับขี่รถยนต์ที่ระบุไว้ก่อให้เกิดอุบัติเหตุเป็นเหตุให้บุคคลดังกล่าวถูกควบคุมตัวไว้ดำเนินคดีอาญา การประกันตัวดังกล่าวจะประกันกับใครได้บ้าง
- ก. เจ้าพนักงานสอบสวน
 - ข. พนักงานอัยการ
 - ค. ศาล
 - ง. ถูกทุกข้อ
110. ในการประกันภัยรถยนต์ภาคสมัครใจ ถ้ามีการแจ้งล่วงหน้าเพื่อขอหยุดใช้รถยนต์ บริษัทประกันภัยจะต้องคืนเบี้ยประกันภัยให้เฉลี่ยเป็นรายวัน แต่ให้คืนเฉพาะส่วนของเบี้ยประกันภัยที่ไม่ได้คุ้มครองในระหว่างหยุดการใช้รถยนต์เท่านั้น และห้ามมิให้มีการคืนเบี้ยประกันภัยในการหยุดการใช้รถยนต์ในกรณีใดต่อไปนี้
- ก. ระหว่างทำการซ่อมแซม
 - ข. หยุดการใช้รถยนต์น้อยกว่า 30 วัน
 - ค. ถูกทั้งข้อ ก. และ ข้อ ข.
 - ง. ไม่มีข้อใดถูก
111. นายบัว ได้ทำประกันภัยรถยนต์ประเภท 1 ไว้กับบริษัท นิรภัยประกันภัย จำกัด โดยจ่ายเบี้ยประกันภัยเป็นจำนวนเงินทั้ง 22,000 บาท ในระหว่างปีที่เขาประกันภัย นายบัวได้เรียกร้องค่าสินไหมทดแทนที่เกิดจากอุบัติเหตุ 1 ครั้ง โดยเป็นฝ่ายประมาท เป็นจำนวนเงิน 50,000 บาท ดังนั้นในปีต่อไปนายบัวได้ต่ออายุการประกันภัย อยากทราบว่าบริษัทประกันภัยจะเพิ่มเบี้ยประวัติไม่ได้หรือไม่
- ก. ได้ เนื่องจากเป็นฝ่ายประมาท
 - ข. ได้ เนื่องจากมีการเรียกร้องค่าสินไหมทดแทนเป็นจำนวนเงินเกิน 200% ของเบี้ยประกันภัย
 - ค. ไม่ได้ เนื่องจากเกิดอุบัติเหตุเพียง 1 ครั้ง
 - ง. ถูกทั้ง ข้อ ก. และ ข้อ ข.
112. ในการประกันภัยรถยนต์ หากผู้เอาประกันภัยถูกฟ้องให้ชดใช้ค่าสินไหมทดแทน ซึ่งการประกันภัยนี้มีการคุ้มครอง บริษัทประกันภัยจะต้องสู้คดีในนามของผู้เอาประกันภัยโดยค่าใช้จ่ายของผู้ใด
- ก. ผู้เอาประกันภัย
 - ข. บริษัทประกันภัย
 - ค. แล้วแต่จะตกลงกันระหว่างผู้เอาประกันภัยและบริษัทประกันภัย
 - ง. ผู้เอาประกันภัยและบริษัทประกันภัยฝ่ายละครึ่ง



113. นายสำรวจ ทำหนังสือลงวันที่ 8 กันยายน 2546 ถึงบริษัทประกันภัย เพื่อบอกเลิกกรมธรรม์ประกันภัยรถยนต์ โดยระบุวันยกเลิกวันที่ 10 กันยายน 2546 ไปรษณีย์ประทับตราจดหมายวันที่ 12 กันยายน 2546 และนำส่งบริษัทประกันภัยวันที่ 20 กันยายน 2546 ดังนั้นวันที่มีผลบังคับที่บริษัทประกันภัยจะยกเลิกกรมธรรม์ประกันภัยเป็นวันใด

- ก. 8 กันยายน 2546
- ข. 10 กันยายน 246
- ค. 12 กันยายน 2546
- ง. 20 กันยายน 2546

114. การชดใช้ค่าสินไหมทดแทนในกรณีรถยนต์สูญหาย บริษัทประกันภัยจะจ่ายค่าสินไหมทดแทนเป็นจำนวนเท่าใด

- ก. เดิมตามจำนวนเงินเอาประกันภัยที่ระบุไว้ในตารางกรมธรรม์ประกันภัย
- ข. 80 % ของจำนวนตาม ข้อ ก. เพราะต้องหักค่าเสื่อมราคารถยนต์
- ค. 90% ของจำนวนตาม ข้อ ก. เพราะต้องหักค่าเสื่อมราคารถยนต์.
- ง. ขึ้นอยู่กับการตกลงกันของบริษัทประกันภัยกับผู้เอาประกันภัย

115. การคุ้มครองความเสียหายต่อรถยนต์และการคุ้มครองรถยนต์สูญหาย ไฟฟ้าไหม้ ได้ระบุเรื่องการดูแลขนย้ายไว้ สรุปได้ว่าเมื่อรถยนต์คันเอาประกันภัยเกิดความเสียหายซึ่งมีการคุ้มครองไว้ บริษัทประกันภัยจะจ่ายค่าดูแลรักษาและค่าขนย้ายรถยนต์ทั้งหมดนับแต่วันเกิดเหตุ จนกว่าการซ่อมหรือการชดใช้ค่าสินไหมทดแทนจะเสร็จสิ้นตามจำนวนที่จ่ายไปจริง แต่ไม่เกินร้อยละเท่าไรของค่าซ่อม

- ก. ร้อยละ 5
- ข. ร้อยละ 10
- ค. ร้อยละ 15
- ง. ร้อยละ 20

116. การคุ้มครองความรับผิดชอบบุคคลภายนอกของการประกันภัยรถยนต์ภาคสมัครใจ ไม่คุ้มครองความรับผิดอันเกิดจากกรณีใด

- ก. การใช้โดยบุคคลของผู้อื่น
- ข. การใช้ในการแข่งขัน ทดลองความทนทาน หรือความเร็วทางกีฬา
- ค. การขับขี่โดยบุคคลที่ไม่เคยได้รับใบอนุญาตขับขี่ใด ๆ
- ง. ถูกทุกข้อ

117. กรณีใช้รถผิดประเภทจากที่ระบุไว้ในรายการที่ 8 ซึ่งระบุว่าใช้เป็นส่วนบุคคลไม่ใช่รับจ้าง หรือให้เช่าซึ่งผู้เอาประกันภัยเป็นฝ่ายที่จะต้องรับผิดชอบตามกฎหมาย ความเสียหายส่วนแรกที่ผู้เอาประกันภัยต้องรับผิดชอบสำหรับความรับผิดชอบต่อทรัพย์สิน เป็นเงินจำนวนเท่าใด

- ก. 1,000 บาท
- ข. 2,000 บาท
- ค. 3,000 บาท
- ง. 5,000 บาท

118. ในการประกันภัยรถยนต์ภาคสมัครใจ บริษัทประกันภัยจะให้ความคุ้มครองความเสียหายต่อรถยนต์แก่ผู้เอาประกันภัย ยกเว้นกรณีใดต่อไปนี้

- ก. รถพลิกคว่ำ ขณะขับขี่ด้วยความเร็วบนทางด่วน
- ข. รถเกิดเฉี่ยวชน โดยไม่สามารถหาผู้กรณีได้
- ค. รถเกิดเฉี่ยวชน โดยผู้กรณีเป็นฝ่ายที่ต้องรับผิดชอบตามกฎหมาย
- ง. รถพลิกคว่ำ ขณะใช้รถขนยาเสพติด

119. ในกรณีที่ผู้เอาประกันภัยประมาททำให้รถเกิดการเฉี่ยวชนและตัวรถคันเอาประกันภัยเสียหายเป็นเงิน 80,000 บาท โดยผู้เอาประกันภัยไม่สามารถแจ้งบริษัทประกันภัยทราบถึงผู้กรณีอีกฝ่ายหนึ่งได้ผู้เอาประกันภัยต้องรับผิดชอบต่อความเสียหายที่เกิดขึ้นหรือไม่ อย่างไร

- ก. ผู้เอาประกันภัยรับผิดชอบเอง 2,000 บาทแรก ของความเสียหายอันเกิดจากการชน
- ข. ผู้เอาประกันภัยรับผิดชอบเอง 1,000 บาทแรก ของความเสียหายอันเกิดจากการชน
- ค. ผู้เอาประกันภัยรับผิดชอบเอง 3,000 บาทแรก ของความเสียหายอันเกิดจากการชน
- ง. ผู้เอาประกันภัยไม่ต้องรับผิดชอบต่อความเสียหายที่เกิดขึ้น



120. นายแดง ซื้อรถยนต์มาราคา 700,000 บาท และได้นำรถยนต์ไปทำประกันภัยรถยนต์ภาคสมัครใจ ประเภท 1 ไว้กับบริษัท เมาประกันภัย จำกัด โดยมีจำนวนเงินจำกัดความรับผิดสำหรับการคุ้มครองความเสียหายของรถยนต์ไว้ 600,000 บาท ต่อมารถยนต์คันดังกล่าวเกิดไฟไหม้เสียหายทั้งคัน บริษัท เมาประกันภัย จำกัด ต้องชดใช้ค่าสินไหมทดแทนให้แก่ นายแดงเป็นจำนวนเท่าใด
- ก. 700,000 บาท
 - ข. 80% ของ 700,000 บาท
 - ค. 600,000 บาท
 - ง. 80% ของ 600,000 บาท
121. กรณีรถยนต์คันเอาประกันภัยได้รับความเสียหายโดยสิ้นเชิง ซึ่งได้รับความคุ้มครองตามกรมธรรม์ประกันภัย บริษัทประกันภัยอาจตกลงชดใช้ค่าสินไหมทดแทนแก่ผู้เอาประกันภัยได้โดยวิธีใด
- ก. ซ่อมแซมให้อยู่ในสภาพเดิมก่อนเกิดอุบัติเหตุ
 - ข. ชดใช้เป็นเงินให้แก่ผู้เอาประกันภัย เพิ่มจำนวนเงินเอาประกันภัย
 - ค. เปลี่ยนรถที่อยู่ในสภาพเดียวกันมาทดแทนให้แก่ผู้เอาประกันภัย
 - ง. ถูกทุกข้อ
122. นายสมเธร ได้ทำประกันภัยรถยนต์ภาคสมัครใจ ประเภท 1 ไว้กับบริษัท หนึ่งดีประกันภัย จำกัด โดยมีจำนวนเงินจำกัดความรับผิดสำหรับการคุ้มครองความเสียหายของรถยนต์อันเกิดจากการชนหรือคว่ำ(กช.) ไว้ 400,000 บาท/หนึ่งคัน ต่อมารถยนต์เกิดอุบัติเหตุขึ้นและหม้อน้ำรั่ว แต่ผู้เอาประกันภัยยังฝืนใช้รถไปโดยทั้ง ๆ ที่ทราบว่ามีหม้อน้ำรั่วทำให้ความร้อนสูงขึ้น และก่อให้เกิดความเสียหายเพิ่มขึ้น 80,000 บาท บริษัท หนึ่งดีประกันภัย จำกัด จะชดใช้ค่าสินไหมทดแทนในส่วนของความเสียหายที่เพิ่มขึ้นให้กับนายสมเธรหรือไม่ อย่างไร
- ก. ไม่ต้องชดใช้ เพราะผู้เอาประกันภัยมิได้จัดให้มีการดูแลเมื่อรถยนต์เกิดอุบัติเหตุ ทำให้เกิดการเสียหายเพิ่มขึ้น
 - ข. ต้องชดใช้ แต่จะเป็นจำนวนเท่าไรขึ้นอยู่กับนโยบายของบริษัทประกันภัย
 - ค. ชดใช้ 80,000 บาท เพราะถือเป็นกรณีใช้รถตามปกติ
 - ง. ชดใช้ตามจำนวนเงินประกันภัย เพราะความเสียหายดังกล่าวไม่อยู่ในข้อยกเว้นตามกรมธรรม์ประกันภัย
123. นายดำ ได้เอาประกันภัยรถยนต์ภาคสมัครใจ ประเภท 1 ไว้กับบริษัท ยุติธรรมประกันภัย จำกัด โดยมีจำนวนเงินจำกัดความรับผิดสำหรับการคุ้มครองรถยนต์สูญหาย ไฟไหม้ 1,000,000 บาท หากรถยนต์ของนายดำเกิดสูญหาย บริษัท ยุติธรรมประกันภัย จำกัด จะชดใช้ค่าสินไหมทดแทนเป็นจำนวนเท่าไร
- ก. 980,000 บาท
 - ข. 1,000,000 บาท
 - ค. 80% ของ 1,000,000 บาท
 - ง. 80% ของ 980,000 บาท
124. ในกรณีที่รถยนต์คันเอาประกันภัยได้รับความเสียหาย หากบริษัทประกันภัยและผู้เอาประกันภัยไม่อาจตกลงจำนวนเงินชดใช้เพื่อการซ่อมรถยนต์ ให้ทำการจัดซ่อมโดย
- ก. การพิจารณาของอนุญาโตตุลาการ
 - ข. อยู่ในเครือของบริษัทประกันภัยที่ผู้เอาประกันภัยเลือก
 - ค. อุ้งกลางของการประกันภัยที่นายทะเบียนจัดตั้ง
 - ง. อุ้งกลางของการประกันภัยที่สมาคมประกันวินาศภัยจัดตั้ง
125. ในกรณีที่รถยนต์ที่เอาประกันภัยไว้เกิดความเสียหาย และได้รับความคุ้มครองตามกรมธรรม์ประกันภัยซึ่งอะไหล่หรืออุปกรณ์ที่ใช้ในการซ่อมจำเป็นต้องสั่งซื้อจากต่างประเทศ บริษัทประกันภัยจะรับผิดชอบค่าอะไหล่เท่าใด
- ก. ไม่เกินราคาที่น่าเข้าที่ส่งมาจากอากาศยาน
 - ข. ไม่เกินราคาที่น่าเข้าที่ส่งมาจากเรือ
 - ค. ตามจำนวนเงินจำกัดความรับผิด
 - ง. ตามข้อตกลงระหว่างบริษัทประกันภัยและผู้เอาประกันภัย



126. กรณีรถยนต์เกิดการสูญหายเนื่องจากถูกลักทรัพย์ ความคุ้มครองตามกรมธรรม์ประกันภัยรถยนต์สิ้นสุดลงเมื่อใด

- ก. บริษัทประกันภัยจ่ายชดใช้ค่าสินไหมทดแทนเต็มตามจำนวนจำกัดความรับผิด
- ข. บริษัทประกันภัยจ่ายชดใช้ค่าสินไหมทดแทนเต็มตามจำนวนจำกัดความรับผิดโดยผู้เอาประกันภัยต้องโอนกรรมสิทธิ์รถยนต์ให้แก่บริษัทประกันภัยทันที โดยค่าใช้จ่ายบริษัทประกันภัย
- ค. บริษัทประกันภัยชดใช้ค่าสินไหมทดแทนให้แก่ผู้เอาประกันภัยร้อยละ 80 ของมูลค่ารถยนต์ในขณะที่เอาประกันภัย
- ง. บริษัทประกันภัยชดใช้ค่าสินไหมทดแทนตามราคารถยนต์ในท้องตลาดขณะเกิดการสูญหาย

127. กรณีรถยนต์เกิดการสูญหายและบริษัทประกันภัยได้รับรถยนต์กลับคืนมา บริษัทประกันภัยต้องมีหนังสือแจ้งให้ผู้เอาประกันภัยทราบ โดยทางไปรษณีย์ลงทะเบียนตามหลักเกณฑ์ใด

- ก. ภายใน 7 วัน นับแต่วันที่ได้รับรถยนต์คืนมา
- ข. ภายใน 10 วัน นับแต่วันที่ได้รับรถยนต์คืนมา
- ค. ภายใน 7 วัน นับแต่วันที่บริษัทประกันภัยได้ซ่อมแซมรถให้อยู่ในสภาพเดิม
- ง. ภายใน 10 วัน นับแต่วันที่บริษัทประกันภัยได้ซ่อมแซมรถให้อยู่ในสภาพเดิม

128. รถยนต์คันหนึ่งมีประกันภัยตามกรมธรรม์ประกันภัยรถยนต์ภาคสมัครใจประเภท 1 โดยระบุลักษณะการไว้ว่า "ใช้ส่วนบุคคลไม่ใช้รับจ้างหรือให้เช่า" แต่ต่อมาผู้เอาประกันภัยนำรถคันดังกล่าวไปใช้เพื่อการพาณิชย์ กล่าวคือไปใช้รับจ้างขนสินค้าเป็นประจำ และได้เกิดอุบัติเหตุในขณะที่รับจ้างขนสินค้าทำให้รถคันดังกล่าวและทรัพย์สินบุคคลภายนอกได้รับความเสียหาย ถ้าความเสียหายที่เกิดขึ้นเป็นความรับผิดตามกฎหมายซึ่งผู้ขับขี่รถยนต์คันดังกล่าวแล้ว บริษัทประกันภัยซึ่งรับประกันภัยรถยนต์คันดังกล่าวแล้ว จะต้องรับผิดชอบค่าเสียหายที่เกิดขึ้นหรือไม่

- ก. ไม่ต้องรับผิดชอบทั้งความเสียหายต่อรถยนต์คันเอาประกันภัย และความเสียหายต่อทรัพย์สินของบุคคลภายนอก
- ข. ต้องรับผิดชอบทั้งความเสียหายต่อรถยนต์คันเอาประกันภัย และความเสียหายต่อทรัพย์สินของบุคคลภายนอก
- ค. ต้องรับผิดชอบทั้งความเสียหายต่อรถยนต์คันเอาประกันภัย แต่ไม่ต้องรับผิดชอบต่อความเสียหายของทรัพย์สินของบุคคลภายนอก
- ง. ไม่ต้องรับผิดชอบทั้งความเสียหายต่อรถยนต์คันเอาประกันภัย แต่ในส่วนของทรัพย์สินของบุคคลภายนอก บริษัทประกันภัยจะต้องรับผิดชอบ ภายใต้เงื่อนไขที่ผู้เอาประกันภัยจะต้องรับผิดชอบค่าเสียหายส่วนแรก 2,000 บาท

129. นางมาลี จอดรถไว้ในบ่อนปรากฏว่าฝนตกหนักน้ำท่วมเป็นเหตุให้เครื่องยนต์ได้รับความเสียหายถ้ารถยนต์คันดังกล่าวทำประกันภัยตามกรมธรรม์ประกันภัยรถยนต์ภาคสมัครใจประเภท 1 ไร่ บริษัทผู้รับประกันภัยจะต้องชดใช้ค่าเสียหายให้แก่ นางมาลี หรือไม่

- ก. ไม่ต้องชดใช้ เพราะไม่ได้เกิดจากการชน
- ข. ไม่ต้องชดใช้ เพราะน้ำท่วมเป็นเหตุสุดวิสัย
- ค. ต้องชดใช้ เพราะกรมธรรม์ประกันภัยคุ้มครองความเสียหายจากเหตุใด ๆ ซึ่งรวมถึงความเสียหายจากภัยธรรมชาติด้วย
- ง. ต้องชดใช้ในฐานะสินไหมภรรยา

130. รถยนต์ซึ่งทำประกันภัยตามกรมธรรม์ประกันภัยรถยนต์ภาคสมัครใจประเภท 1 ถูกหินกระเด็นใส่กระจกทำให้กระจกแตก บริษัทรับประกันภัยจะต้องรับผิดชอบต่อความเสียหายที่เกิดขึ้นหรือไม่ อย่างไร

- ก. ไม่ต้องรับผิดชอบ เพราะความเสียหายมิได้เกิดจากการชน
- ข. ไม่ต้องรับผิดชอบ เพราะผู้เอาประกันภัยไม่สามารถแจ้งคู่กรณีให้บริษัทประกันภัยทราบได้
- ค. ต้องรับผิดชอบ ภายใต้เงื่อนไขที่ผู้เอาประกันภัยต้องรับผิดชอบต่อความเสียหายส่วนแรกเอง 2,000 บาท เพราะไม่สามารถแจ้งคู่กรณีให้บริษัทประกันภัยทราบได้
- ง. ต้องรับผิดชอบต่อเต็มจำนวน เพราะความเสียหายที่เกิดขึ้นมิใช่ความเสียหายที่เกิดจากการชน ผู้เอาประกันภัยจึงไม่จำเป็นต้องรับผิดชอบต่อความเสียหายส่วนแรกแต่อย่างใด



131. นายทวี นารถยนต์ที่ท่าประกันภัยไว้ไปแข่งแรลลี่ที่มีใบเป็นการแข่งความเร็ว ปรากฏว่าระหว่างแข่งขันรถคันดังกล่าวไปประสบอุบัติเหตุชนทรัพย์สินของนางกรองแก้ว เสียหายเป็นเงิน 85,000 บาท นางกรองแก้วจะเรียกค่าเสียหายจากบริษัทที่รับประกันภัยรถยนต์คันดังกล่าวได้ หรือไม่
- ก. ไม่ได้ เนื่องจากเป็นข้อยกเว้นไม่คุ้มครอง
 - ข. ได้เต็มจำนวน 85,000 บาท แต่เมื่อบริษัทประกันภัยจ่ายไปแล้วก็จะเรียกคืนจากผู้เอาประกันภัยในภายหลัง
 - ค. ได้เต็มจำนวน 85,000 บาท โดยไม่มีการเรียกคืนจากผู้เอาประกันภัย
 - ง. บริษัทประกันภัยอาจจ่ายเป็นค่าสินไหมทดแทนได้
132. นางมรส นารถยนต์ไปท่าประกันภัยไว้โดยซื้อความคุ้มครองในส่วนรถยนต์สูญหายไฟไหม้ไว้ด้วย ถ้าในระหว่างระยะเวลาประกันภัย นายดี ลูกจ้างของนางมรสขโมยรถยนต์คันดังกล่าวไป บริษัทผู้รับประกันภัยจะต้องรับผิดชอบต่อความเสียหายที่เกิดขึ้น หรือไม่
- ก. การลักทรัพย์โดยลูกจ้าง กรรมธรรม์ประกันภัยไม่คุ้มครอง บริษัทประกันภัยจึงไม่ต้องรับผิดชอบ
 - ข. บริษัทประกันภัยจะต้องรับผิดชอบ หากนางมรสได้ซื้อความคุ้มครองเพิ่มได้มีการลักทรัพย์โดยลูกจ้าง
 - ค. ไม่ว่ารถยนต์จะสูญหายทั้งคันหรือบางส่วนและไม่ว่าจะเกิดการสูญหายจากการลักทรัพย์ ยักยอกทรัพย์ ของผู้ใดก็ตาม ก็จะได้รับค่าคุ้มครองตามกรรมธรรม์ประกันภัยทั้งสิ้น บริษัทประกันภัยจึงต้องรับผิดชอบต่อความเสียหายที่เกิดขึ้น
 - ง. หากนายดี ลูกจ้างไม่มีหน้าที่ขับรถ บริษัทประกันภัยจะต้องรับผิดชอบ
133. นางสาวนงคราญ ขับรถยนต์คันเอาประกันภัยไปประสบอุบัติเหตุชนกับรถอื่น ทำให้รถยนต์คันเอาประกันภัยเกิดไฟไหม้ทั้งคัน หากรถคันดังกล่าวท่าประกันภัยตามกรรมธรรม์ประกันภัยรถยนต์ภาคสมัครใจประเภท 2. บริษัทผู้รับประกันภัยจะต้องรับผิดชอบต่อความเสียหายที่เกิดขึ้น หรือไม่ อย่างไร
- ก. ไม่รับผิดชอบ เพราะเป็นความเสียหายที่เกิดจากการชน
 - ข. ไม่รับผิดชอบ เพราะกรณีดังกล่าวไม่ถือคือเป็นความเสียหายจากไฟไหม้
 - ค. รับผิดชอบ เพราะความคุ้มครองไฟไหม้ หมายถึงการคุ้มครองความเสียหายที่เป็นผลมาจากไฟไหม้ไม่ว่าจะเกิดขึ้นตยัตยตนเอง หรือเป็นผลสืบเนื่องจากสาเหตุใดก็ตาม
 - ง. ถูกทั้งข้อ ก. และข้อ ข.
134. นายบรรหาร นำรถไปใช้ในกิจการแข่งขันความเร็ว ในขณะแข่งขันไปประสบอุบัติเหตุชนทรัพย์สินของนายวรชัยได้รับความเสียหายเป็นเงิน 90,000 บาท ถ้าอุบัติเหตุที่เกิดขึ้นนั้นเกิดจากความประมาทของนายบรรหารแล้ว บริษัท ออช่นประกันภัย จำกัด จะต้องรับผิดชอบต่อความเสียหายที่เกิดขึ้นกับ นายวรชัย หรือไม่อย่างไร
- ก. ไม่ต้องรับผิดชอบ เนื่องจากความเสียหายเกิดขึ้นในขณะที่ใช้แข่งขันความเร็ว
 - ข. รับผิดชอบเต็มจำนวน 90,000 บาท แล้วจึงไปเรียกคืนจากผู้เอาประกันภัยในภายหลังตามจำนวนที่จ่ายไป
 - ค. รับผิดชอบเต็มจำนวน 90,000 บาท แล้วจึงไปเรียกค่าเสียหายส่วนแรกคืนจากผู้เอาประกันภัยเป็นจำนวนเงิน 3,000 บาท
 - ง. รับผิดชอบเพียง 87,000 บาท ส่วนอีก 3,000 บาท ให้นายวรชัยไปเรียกเก็บจากผู้เอาประกันภัย
135. นายสมคิด ซื้อรถยนต์มาคันหนึ่งในราคา 550,000 บาท และนำเครื่องฟอกอากาศ และอุปกรณ์อื่น ๆ มาติดตั้งประจำตัวอยู่กับตัวรถเพิ่มเติม รวมราคา 70,000 บาท ในการทำประกันภัย นายสมคิดได้ตกลงไว้ในใบคำขอเอาประกันภัยด้วยแล้วว่ามีเครื่องฟอกอากาศต่าง ๆ เพิ่มเป็นเงิน 70,000 บาท แต่บริษัทประกันภัยกำหนดจำนวนเอาประกันภัยเพียง 80% ของ 550,000 บาท เท่ากับ 440,000 บาท เท่านั้นถ้าหากเกิดความเสียหายต่ออุปกรณ์ต่าง ๆ ที่ติดตั้งเพิ่มเติม บริษัทผู้รับประกันภัยจะต้องรับผิดชอบต่อหรือไม่
- ก. ไม่ต้องรับผิดชอบต่อ เพราะไม่มีการนำราคาอุปกรณ์ต่าง ๆ นั้นไปกำหนดจำนวนเงินเอาประกันภัยอุปกรณ์ต่าง ๆ นั้น สิ่งมีใช้วัตถุที่เอาประกันภัย



- ข. เมื่อผู้เอาประกันภัยแสดงเจตนาเอาประกันภัยไว้ โดยแถลงในใบคำขอเอาประกันภัยแล้ว จึงต้องถือว่าอุปกรณ์ต่าง ๆ เป็นวัตถุที่เอาประกันภัยแล้ว โดยไม่ต้องคำนึงว่าบริษัท ประกันภัยจะเอาราคาทรัพย์สินมากำหนดรวมเป็นจำนวนเงินเอาประกันภัยหรือไม่ ดังนั้น บริษัทประกันภัยจึงต้องรับผิดชอบความเสียหายที่เกิดขึ้น
- ค. บริษัทประกันภัยจะต้องรับผิดชอบตามความเสียหายที่แท้จริง แต่ไม่เกิน 440,000 บาท
136. ถูกทั้งข้อ ข. และข้อ ค.
136. นายนิรันดร์ นำรถยนต์ไปจอดไว้ที่ศูนย์การค้าแห่งหนึ่ง หลังจากทำธุระเสร็จขณะเดินกลับมา ที่รถพบคนร้ายกำลังจัดรถอยู่ แต่เมื่อคนร้ายเห็นนายนิรันดร์เดินมาจึงหลบหนีไป นายนิรันดร์ จึงเข้าไปที่รถพบว่ากุญแจประตูเสียและปรากฏร่องรอยจัดแงะ หากรถคันดังกล่าวทำ ประกันภัยตามกรมธรรม์ประกันภัยรถยนต์ภาคสมัครใจประเภท 2 บริษัทประกันภัยจะต้อง รับผิดชอบต่อความเสียหายที่เกิดขึ้น หรือไม่
- ก. ไม่ต้องรับผิดชอบ เพราะมิได้เกิดการสูญหาย
- ข. ไม่ต้องรับผิดชอบ เพราะความเสียหายมิได้เกิดจากไฟไหม้
- ค. ต้องรับผิดชอบ เพราะความสูญหายหมายถึงความรวมถึงเสียหายที่เป็นผลมาจากการลัก ทรัพย์ หรือพยายามลักทรัพย์
- ง. ถูกทั้งข้อ ก. และข้อ ข.
137. นายสมชายมีรถยนต์ 2 คัน ซึ่งได้ทำประกันภัยตามกรมธรรม์ประกันภัยรถยนต์ภาคสมัครใจ ประเภท 1 ไว้ทั้งสองคัน รถคันที่ 1 ทำประกันภัยกับบริษัท รวดเร็วประกันภัย จำกัด รถคันที่ 2 ทำประกันภัยกับ บริษัท ยิ่งใหญ่ประกันภัย จำกัด ถ้าเกิดเหตุรถสองคันชนกันเอง โดยคันที่ 1 เป็นฝ่ายผิด ในส่วนของความเสียหายของรถยนต์คันที่ 1 ข้อใดถูกต้อง
- ก. บริษัท รวดเร็วประกันภัย จำกัด จะต้องชดใช้จากส่วนการคุ้มครองความเสียหายต่อ รถยนต์
- ข. บริษัท ยิ่งใหญ่ประกันภัย จำกัด จะต้องชดใช้จากส่วนการคุ้มครองความรับผิดชอบ บุคคลภายนอก
- ค. บริษัท รวดเร็วประกันภัย จำกัด จะต้องชดใช้จากส่วนการคุ้มครองความรับผิดชอบ บุคคลภายนอก
- ง. บริษัท ยิ่งใหญ่ประกันภัย จำกัด จะต้องชดใช้จากส่วนการคุ้มครองความเสียหายต่อ รถยนต์
138. นายสมชายมีรถยนต์ 2 คัน ซึ่งได้ทำประกันภัยตามกรมธรรม์ประกันภัยรถยนต์ภาคสมัครใจ ประเภท 1 ไว้ทั้งสองคัน รถคันที่ 1 ทำประกันภัยกับบริษัท รวดเร็วประกันภัย จำกัด รถคันที่ 2 ทำประกันภัยกับบริษัท ยิ่งใหญ่ประกันภัย จำกัด ถ้าเกิดเหตุรถสองคันชนกันเอง โดยคันที่ 1 เป็นฝ่ายผิด ในส่วนของความเสียหายของรถยนต์คันที่ 2 ข้อใดถูกต้อง
- ก. บริษัท รวดเร็วประกันภัย จำกัด จะต้องชดใช้จากส่วนการคุ้มครองความเสียหายต่อ รถยนต์
- ข. บริษัท ยิ่งใหญ่ประกันภัย จำกัด จะต้องชดใช้จากส่วนการคุ้มครองความรับผิดชอบ บุคคลภายนอก
- ค. บริษัท รวดเร็วประกันภัย จำกัด จะต้องชดใช้จากส่วนการคุ้มครองความรับผิดชอบ บุคคลภายนอก
- ง. บริษัท ยิ่งใหญ่ประกันภัย จำกัด จะต้องชดใช้จากส่วนการคุ้มครองความเสียหายต่อ รถยนต์
139. นางรัตนา นำรถยนต์คันเอาประกันภัยที่ใช้ส่วนบุคคลไปใช้เพื่อการพาณิชย์ หากระหว่างการ ใช้เพื่อการพาณิชย์นั้นรถยนต์ได้เกิดสูญหายไป บริษัทผู้รับประกันภัยจะต้องรับผิดชอบใน ความสูญหายนั้นหรือไม่
- ก. เมื่อไปใช้นอกเหนือจากที่ระบุไว้ในตารางกรมธรรม์ประกันภัย บริษัทประกันภัยจึงไม่ต้อง รับผิดชอบต่อความเสียหายที่เกิดขึ้น
- ข. เมื่อนางรัตนาเป็นฝ่ายผิดสัญญา บริษัทประกันภัยจึงไม่ต้องรับผิดชอบต่อความสูญหายที่ เกิดขึ้น



- ค. แม้นำไปใช้นอกเหนือจากที่ระบุไว้ในตารางกรมธรรม์ประกันภัย บริษัทประกันภัยก็ยังคงต้องรับผิดชอบภายใต้เงื่อนไขที่ผู้เอาประกันภัยต้องร่วมรับผิดชอบในความเสียหายส่วนแรกจำนวน 6,000 บาท
- ง. ในส่วนความคุ้มครองรถยนต์สูญหาย ไฟไหม้ ไม่มีข้อยกเว้นการใช้นอกเหนือจากที่ระบุไว้ในตารางกรมธรรม์ประกันภัย บริษัทประกันภัยจึงต้องรับผิดชอบเต็มจำนวน
140. นายโรจน์ นำรถยนต์ไปทำประกันภัยตามกรมธรรม์ประกันภัยรถยนต์ภาคสมัครใจแบบไม่ระบุชื่อประเภท 3 ไว้กับบริษัท รวมเหี้ยประกันภัย จำกัด ในระหว่างระยะเวลาประกันภัย นายแดง ซึ่งเป็นเพื่อนของนายโรจน์มามีรถไปใช้ ไปประสบอุบัติเหตุชนทรัพย์สินของนายโรจน์ได้รับความเสียหายเป็นเงินทั้งสิ้น 75,000 บาท ความเสียหายที่เกิดขึ้น จะได้รับความคุ้มครองหรือไม่ อย่างไร
- ก. ไม่ได้รับความคุ้มครอง เนื่องจากเป็นทรัพย์สินของนายโรจน์ซึ่งเป็นผู้เอาประกันภัย
- ข. ได้รับความคุ้มครองแม้เป็นทรัพย์สินของผู้เอาประกันภัยซึ่งมิใช่ทรัพย์สินของผู้ขับขี่ที่เป็นฝ่ายผิดโดยได้รับความคุ้มครองตามความเสียหายที่แท้จริง แต่ไม่เกินจำนวนเงินเอาประกัน
- ค. ได้รับความคุ้มครอง ทั้งนี้เมื่อบริษัท รวดเร็วประกันภัย จำกัด จ่ายไปแล้วสามารถเรียกคืนจากนายแดงผู้ขับขี่ได้
- ง. ได้รับความคุ้มครอง ทั้งนี้เมื่อบริษัท รวดเร็วประกันภัย จำกัด จ่ายไปแล้วสามารถเรียกคืนจากนายแดงเป็นจำนวนเงิน 2,000 บาท
141. นายประจักษ์ ประกอบธุรกิจรับเหมาก่อสร้างทั่วไป ได้นำรถยนต์บรรทุกซึ่งมีเครนติดตั้งอยู่กับตัวรถไปทำประกันภัยไว้กับบริษัทประกันภัย โดยในการแจ้งทำประกันภัย นายประจักษ์ได้แจ้งสาระสำคัญดังกล่าวให้บริษัทประกันภัยทราบแล้ว ต่อมาในระหว่างระยะเวลาประกันภัยนายแดงได้ใช้เครนที่ติดตั้งกับตัวรถไปยกแผ่นเหล็ก แต่แผ่นเหล็กเกิดหล่นทับรถยนต์นายนิรันดร์เสียหาย ความเสียหายที่เกิดขึ้นกับรถยนต์ของนายนิรันดร์ บริษัทประกันภัยจะต้องรับผิดชอบหรือไม่ อย่างไร
- ก. บริษัทประกันภัยไม่ต้องรับผิดชอบ เพราะมิได้เกิดจากตัวรถยนต์คันเอาประกันภัยโดยตรง
- ข. บริษัทประกันภัยไม่ต้องรับผิดชอบ เพราะความเสียหายเกิดจากการกระทำของนายแดงซึ่งมิใช่ผู้เอาประกันภัย
- ค. บริษัทประกันภัยต้องรับผิดชอบ เพราะความคุ้มครองความรับผิดต่อบุคคลภายนอก รวมถึงความรับผิด อันเกิดจากการใช้เครื่องมือ เครื่องจักรที่ติดตั้งประจำรถด้วย
- ง. ถูกทั้งข้อ ก. และข้อข.