



แผนอัตรากำลัง ๓ ปี

ปีงบประมาณ พ.ศ. ๒๕๖๔ - ๒๕๖๖

องค์การบริหารส่วนตำบลสิงห์
อำเภอไทรโยค จังหวัดกาญจนบุรี



แผนอัตรากำลัง ๓ ปี

ปีงบประมาณ พ.ศ. ๒๕๖๔ - ๒๕๖๖

องค์การบริหารส่วนตำบลสิงห์
อำเภอไทรโยค จังหวัดกาญจนบุรี



ประกาศองค์การบริหารส่วนตำบลสิงห์
เรื่อง การประกาศใช้แผนอัตรากำลัง ๓ ปี
(ปีงบประมาณ พ.ศ. ๒๕๖๔ - ๒๕๖๖)

อาศัยอำนาจตามประกาศคณะกรรมการพนักงานส่วนตำบลจังหวัดกาญจนบุรี เรื่อง หลักเกณฑ์และเงื่อนไขเกี่ยวกับการบริหารงานบุคคลขององค์การบริหารส่วนตำบล ลงวันที่ ๒๙ พฤศจิกายน ๒๕๔๕ ข้อ ๑๘ และมติที่ประชุมคณะกรรมการพนักงานส่วนตำบลจังหวัดกาญจนบุรี ในการประชุมครั้งที่ ๙/๒๕๖๓ เมื่อวันที่ ๒๓ กันยายน ๒๕๖๓ มีมติเห็นชอบมีมติเห็นชอบให้ ประกาศใช้แผนอัตรากำลัง ๓ ปี (พ.ศ.๒๕๖๔-๒๕๖๖) นั้น

ตามที่องค์การบริหารส่วนตำบลสิงห์ ได้จัดทำแผน อัตรากำลัง ๓ ปี (ปีงบประมาณพ.ศ.๒๕๖๔ - ๒๕๖๖) เพื่อใช้เป็นกรอบในการกำหนดตำแหน่ง การกำหนดโครงสร้างให้ เหมาะสมกับภารกิจ อำนาจหน้าที่ขององค์การบริหารส่วนตำบล ดังนั้นองค์การบริหารส่วนตำบลสิงห์ จึงประกาศใช้แผนอัตรากำลัง ๓ ปี (ปีงบประมาณพ.ศ. ๒๕๖๔ - ๒๕๖๖) โดยให้มีผลบังคับใช้ตั้งแต่วันที่ ๑ ตุลาคม ๒๕๖๓ ถึง ๓๐ กันยายน ๒๕๖๖

จึงประกาศให้ทราบโดยทั่วกัน

ประกาศ ณ วันที่ ๙ เดือนตุลาคม พ.ศ. ๒๕๖๓

(นายสายยันต์ แสงเคลือบ)

นายกองค์การบริหารส่วนตำบลสิงห์

คำนำ

การจัดทำแผนอัตรากำลัง ๓ ปี มีวัตถุประสงค์เพื่อให้องค์การบริหารส่วนตำบลสิงห์สามารถนำไปใช้เป็นเครื่องมือในการวางแผนการใช้อัตรากำลังคนพัฒนากำลังคนในองค์การบริหารส่วนตำบลให้สามารถดำเนินการตามภารกิจขององค์การบริหารส่วนตำบลสิงห์ ได้สำเร็จตามวัตถุประสงค์และเป็นไปอย่างมีประสิทธิภาพและประสิทธิผล

องค์การบริหารส่วนตำบลสิงห์จึงได้จัดทำแผนอัตรากำลัง ๓ ปี (พ.ศ. ๒๕๖๔ - ๒๕๖๖) ทำให้สามารถคาดคะเนได้ว่าในอนาคต ช่วงระยะเวลา ๓ ปี ข้างหน้า จะมีการใช้อัตรากำลังพนักงานส่วนตำบลและพนักงานจ้างตำแหน่งใด จำนวนเท่าใด จึงจะเหมาะสมกับปริมาณงานและภารกิจขององค์การบริหารส่วนตำบลสิงห์ อีกทั้งเป็นการกำหนดทิศทาง และเป้าหมายในการพัฒนาพนักงานส่วนตำบล ลูกจ้าง และพนักงานจ้างให้สามารถใช้เป็นเครื่องมือในการควบคุมภาระค่าใช้จ่ายด้านการบริหารงานบุคคลไม่ให้เกิดกว่าร้อยละ ๔๐ ของงบประมาณรายจ่ายประจำปี ได้อีกด้วย

องค์การบริหารส่วนตำบลสิงห์ จึงได้วางแผนอัตรากำลังเพื่อใช้ประกอบในการจัดสรรงบประมาณและบรรจุแต่งตั้งพนักงานส่วนตำบล เพื่อให้การบริหารงานขององค์การบริหารส่วนตำบลสิงห์เกิดประโยชน์ผลสัมฤทธิ์ต่อภารกิจ ตามอำนาจหน้าที่ มีประสิทธิภาพ คุ่มค่า และสามารถลดขั้นตอนการปฏิบัติงานสามารถให้บริการประชาชนได้เป็นอย่างดี

จัดทำโดย

องค์การบริหารส่วนตำบลสิงห์

แผนอัตรากำลัง ๓ ปี
ปีงบประมาณ พ.ศ. ๒๕๖๔ - ๒๕๖๖
องค์การบริหารส่วนตำบลสิงห์
อำเภอไทรโยค จังหวัดกาญจนบุรี

๑. หลักการและเหตุผล

๑.๑ ประกาศคณะกรรมการกลางพนักงานส่วนตำบล (ก.อบต.) เรื่องมาตรฐานทั่วไปเกี่ยวกับอัตราตำแหน่ง และมาตรฐานของตำแหน่ง ลงวันที่ ๒๒ พฤศจิกายน ๒๕๔๔ และฉบับที่ ๒ พ.ศ.๒๕๕๘ ลงวันที่ ๔ กันยายน ๒๕๕๘ กำหนดให้คณะกรรมการกลางพนักงานส่วนตำบล(ก.อบต.จังหวัด) พิจารณากำหนดตำแหน่งพนักงานส่วนตำบลว่า จะมีตำแหน่งใด ระดับใด อยู่ในส่วนราชการใด จำนวนเท่าใด ให้คำนึงถึงภารกิจหน้าที่ความรับผิดชอบ ลักษณะงานที่ต้องปฏิบัติ ความยาก ปริมาณ และคุณภาพของงาน ตลอดจนภาระค่าใช้จ่ายด้านบุคคลขององค์การบริหารส่วนตำบล โดยให้องค์การบริหารส่วนตำบล จัดทำแผนอัตรากำลังของพนักงานส่วนตำบล เพื่อใช้ในการกำหนดตำแหน่ง โดยความเห็นชอบของคณะกรรมการกลางพนักงานส่วนตำบล (ก.อบต.จังหวัด) ทั้งนี้ให้เป็นไปตามหลักเกณฑ์และวิธีการที่คณะกรรมการกลางพนักงานส่วนตำบล (ก.อบต.) กำหนด

๑.๒ ประกาศคณะกรรมการกลางพนักงานส่วนตำบล (ก.อบต) เรื่อง มาตรฐานทั่วไปเกี่ยวกับพนักงานจ้าง (ฉบับที่ ๓) ลงวันที่ ๑๐ กรกฎาคม ๒๕๕๗ หมวด ๓ การจัดทำแผนอัตรากำลังพนักงานจ้าง ให้องค์การบริหารส่วนตำบล จัดทำแผนอัตรากำลังพนักงานจ้างเป็นระยะเวลาสามปี โดยให้สอดคล้องกับเป้าหมายการปฏิบัติราชการขององค์การบริหารส่วนตำบลและงบประมาณ

๑.๓ คณะกรรมการกลางพนักงานส่วนตำบล ได้มีมติเห็นชอบประกาศกำหนดการกำหนดตำแหน่งพนักงานส่วนตำบล โดยกำหนดแนวทางให้อบต. จัดทำแผนอัตรากำลังเพื่อเป็นกรอบในการกำหนดตำแหน่งและการใช้ตำแหน่งพนักงานส่วนตำบล ลูกจ้างประจำและพนักงานจ้าง โดยให้เสนอให้คณะกรรมการพนักงานส่วนตำบลจังหวัดสุโขทัย พิจารณาให้ความเห็นชอบ โดยได้กำหนดให้องค์การบริหารส่วนตำบล แต่งตั้งคณะกรรมการจัดทำแผนอัตรากำลัง วิเคราะห์อำนาจหน้าที่และภารกิจขององค์การบริหารส่วนตำบล วิเคราะห์ความต้องการกำลังคน วิเคราะห์การวางแผนการใช้กำลังคน จัดทำกรอบอัตรากำลัง และกำหนดหลักเกณฑ์และเงื่อนไข ในการกำหนดตำแหน่งตามแผนอัตรากำลัง ๓ ปี

๑.๔ จากหลักการและเหตุผลดังกล่าว องค์การบริหารส่วนตำบลสิงห์ จึงได้จัดทำแผนอัตรากำลัง ๓ ปี สำหรับปีงบประมาณ พ.ศ.๒๕๖๔ - ๒๕๖๖ ขึ้น

๒. วัตถุประสงค์

การวางแผนอัตรากำลังเพื่อแก้ปัญหาเรื่องการกำหนดตำแหน่ง และการปรับระดับตำแหน่ง ต้องดำเนินการในภาพรวมทั้งหน่วยงาน เน้นถึงโครงสร้าง วัตถุประสงค์และขอบเขตหน้าที่ของหน่วยงาน ให้สอดคล้องกับนโยบาย โครงการ และแผนงานของหน่วยงาน โดยกำหนดเป็นแผนอัตรากำลังล่วงหน้า ๓ ปี ซึ่งต้องมีแผนกำลังคนให้สอดคล้องกับแผนพัฒนาขององค์การบริหารส่วนตำบลและแผนงบประมาณ การกำหนดอัตรากำลังคนต้องสอดคล้องกับแผนงาน โครงการ แผนงบประมาณ ในลักษณะแผนแบบผสมผสาน (แผนงาน+แผนเงิน+แผนกำลังคน) และมีการทบทวนตรวจสอบหน้าที่ความรับผิดชอบ การกำหนดหน้าที่ความรับผิดชอบของตำแหน่ง และการเกี่ยงานและเกี่ยคน เพื่อป้องกันปัญหาหน้าที่ซ้ำซ้อน คนล้นงาน และกำลังคนไม่เพียงพอของหน่วยงาน เพื่อแก้ปัญหาในการบริหารงานบุคคล ที่จะต้องปรับปรุงแก้ไขทั้งระบบไปพร้อมๆ กัน ทั้งหน้าที่ของหน่วยงาน โครงการ ระบบงาน การกำหนดตำแหน่ง และการปรับระดับตำแหน่ง

๒.๑ เพื่อให้องค์การบริหารส่วนตำบลสิงห์ มีโครงสร้างการแบ่งงานและระบบงาน ระบบจ้างงาน ที่เหมาะสมไม่ซ้ำซ้อน

๒.๒ เพื่อให้องค์การบริหารส่วนตำบลสิงห์ มีการกำหนดตำแหน่ง การจัดอัตรากำลัง โครงสร้างให้เหมาะสมกับอำนาจหน้าที่ขององค์การบริหารส่วนตำบลตามพระราชบัญญัติสภาตำบลและองค์การบริหารส่วนตำบล พ.ศ. ๒๕๓๗ และตามพระราชบัญญัติกำหนดแผนและขั้นตอนการกระจายอำนาจให้องค์กรปกครองส่วนท้องถิ่น พ.ศ. ๒๕๔๒ และกฎหมายที่เกี่ยวข้อง

๒.๓ เพื่อให้คณะกรรมการพนักงานส่วนตำบล (ก.อบต.จังหวัด) สามารถตรวจสอบการกำหนดตำแหน่ง และการใช้ตำแหน่งพนักงานส่วนตำบล พนักงานจ้าง ว่าถูกต้องเหมาะสมหรือไม่

๒.๔ เพื่อเป็นแนวทางในการดำเนินการวางแผนการใช้อัตรากำลัง การพัฒนาบุคลากรขององค์การบริหารส่วนตำบลสิงห์ ให้เหมาะสม

๒.๕ เพื่อให้องค์การบริหารส่วนตำบลสิงห์ สามารถวางแผนอัตรากำลังในการบรรจุแต่งตั้งพนักงานส่วนตำบล พนักงานครูส่วนตำบล ลูกจ้างประจำ และพนักงานจ้าง เพื่อให้การบริหารงานของเทศบาลเกิดประโยชน์ต่อประชาชน เกิดผลสัมฤทธิ์ต่อภารกิจ ตามอำนาจหน้าที่ มีประสิทธิภาพ มีความคุ้มค่า สามารถลดขั้นตอนการปฏิบัติงาน มีการลดภารกิจและยุบเลิกหน่วยงานที่ไม่จำเป็น การปฏิบัติภารกิจสามารถตอบสนองความต้องการของประชาชนได้เป็นอย่างดี

๒.๖ เพื่อให้องค์การบริหารส่วนตำบลสิงห์ ดำเนินการวางแผนการใช้อัตรากำลังบุคลากร ให้เหมาะสม การพัฒนาบุคลากรได้อย่างต่อเนื่องมีประสิทธิภาพ และสามารถควบคุมภาระค่าใช้จ่ายด้านการบริหารงานบุคคลขององค์กรปกครองส่วนท้องถิ่น ให้เป็นไปตามที่กฎหมายกำหนด

๒.๗ เพื่อให้องค์การบริหารส่วนตำบลสิงห์ มีการกำหนดตำแหน่งอัตรากำลังของบุคลากรที่สามารถตอบสนองการปฏิบัติงานขององค์การบริหารส่วนตำบล ที่มีความจำเป็นเร่งด่วน และสนองนโยบายรัฐบาล หรือมติคณะรัฐมนตรี หรือนโยบายขององค์การบริหารส่วนตำบล

๓. กรอบแนวความคิดในการจัดทำแผนอัตรากำลัง ๓ ปี

คณะกรรมการจัดทำแผนอัตรากำลังขององค์การบริหารส่วนตำบลสิงห์ ซึ่งมีนายกองค์การบริหารส่วนตำบลสิงห์เป็นประธาน เห็นสมควรให้จัดทำแผนอัตรากำลัง ๓ ปี โดยมีขอบเขตเนื้อหาครอบคลุมในเรื่องต่าง ๆ ดังต่อไปนี้

๓.๑ วิเคราะห์ภารกิจ อำนาจหน้าที่ความรับผิดชอบขององค์การบริหารส่วนตำบลสิงห์ ตามพระราชบัญญัติสภาตำบลและองค์การบริหารส่วนตำบล พ.ศ. ๒๕๓๗ และตามพระราชบัญญัติแผนและขั้นตอนการกระจายอำนาจให้องค์กรปกครองส่วนท้องถิ่น พ.ศ. ๒๕๔๒ ตลอดจนกฎหมายอื่นให้สอดคล้องกับแผนพัฒนาเศรษฐกิจและสังคมแห่งชาติ แผนพัฒนาจังหวัด แผนพัฒนาอำเภอ แผนพัฒนาตำบล นโยบายของรัฐบาล นโยบายผู้บริหาร และสภาพปัญหาขององค์การบริหารส่วนตำบลสิงห์ เพื่อให้การดำเนินการขององค์การบริหารส่วนตำบลสิงห์ บรรลุผลตามพันธกิจที่ตั้งไว้จำเป็นต้องจัดสรรอัตรากำลัง ตามหน่วยงานต่างๆ ให้เหมาะสมกับเป้าหมายการดำเนินการ โดยมุมมองนี้เป็นการพิจารณาว่า งานในปัจจุบันที่ดำเนินการอยู่นั้น ครบถ้วนและตรงตามภารกิจหรือไม่ อย่างไร หากกำลังที่ทำอยู่ในปัจจุบันไม่ตรงกับภารกิจในอนาคตก็ต้องการวางแผนกรอบอัตรากำลังให้ปรับเปลี่ยนไปตามทิศทางในอนาคต รวมถึงหากงานในปัจจุบันบางส่วนไม่ต้องดำเนินการแล้ว อาจทำให้การจัดสรรกำลังคนของบางส่วนราชการเปลี่ยนแปลงไป ทั้งนี้ เพื่อให้เกิดการเตรียมความพร้อมในเรื่องกำลังคนให้รองรับสถานการณ์ในอนาคต

กรอบแนวความคิดที่เกี่ยวข้อง

แผนยุทธศาสตร์ชาติ ๒๐ ปี

กรอบยุทธศาสตร์ชาติระยะ ๒๐ ปี (พ.ศ. ๒๕๖๐ - ๒๕๗๙)

วิสัยทัศน์

“ประเทศมีความมั่นคง มั่งคั่ง ยั่งยืน เป็นประเทศพัฒนาแล้ว ด้วยการพัฒนา ตามปรัชญาของเศรษฐกิจพอเพียง”

นำไปสู่การพัฒนาให้คนไทยมีความสุข และตอบสนองต่อการบรรลุซึ่งผลประโยชน์แห่งชาติ ในการที่จะพัฒนาคุณภาพชีวิต สร้างรายได้ระดับสูง เป็นประเทศพัฒนาแล้ว และสร้างความสุขของคนไทย สังคมมีความมั่นคง เสมอภาคและเป็นธรรม ประเทศสามารถแข่งขันได้ในระบบเศรษฐกิจ

กรอบแนวทางที่สำคัญของยุทธศาสตร์ชาติระยะ ๒๐ ปี

ยุทธศาสตร์ที่ ๑ ด้านความมั่นคง

- (๑) เสริมสร้างความมั่นคงของสถาบันหลักและการปกครองระบอบประชาธิปไตยอันมีพระมหากษัตริย์ทรงเป็นประมุข
- (๒) ปฏิรูปกลไกการบริหารประเทศและพัฒนาความมั่นคงทางการเมือง ขจัดคอร์รัปชัน สร้างความเชื่อมั่นในกระบวนการยุติธรรม
- (๓) การรักษาความมั่นคงภายในและความสงบเรียบร้อยภายใน ตลอดจนการบริหารจัดการความมั่นคงชายแดนและชายฝั่งทะเล
- (๔) การพัฒนาระบบ กลไก มาตรการและความร่วมมือระหว่างประเทศทุกระดับ และรักษาคุณภาพความสัมพันธ์กับประเทศมหาอำนาจ เพื่อป้องกันและแก้ไขปัญหาความมั่นคงรูปแบบใหม่
- (๕) การพัฒนาเสริมสร้างศักยภาพการป้องกันประเทศ การรักษาความสงบเรียบร้อยภายในประเทศ สร้างความร่วมมือกับประเทศเพื่อนบ้านและมิตรประเทศ
- (๖) การพัฒนาระบบการเตรียมพร้อมแห่งชาติและระบบบริหารจัดการภัยพิบัติ รักษาความมั่นคงของฐานทรัพยากรธรรมชาติ สิ่งแวดล้อม
- (๗) การปรับกระบวนการทำงานของกลไกที่เกี่ยวข้องจากแนวตั้งสู่แนวนานมากขึ้น

ยุทธศาสตร์ที่ ๒ ด้านการสร้างความสามารถในการแข่งขัน

- (๑) การพัฒนาสมรรถนะทางเศรษฐกิจ ส่งเสริมการค้า การลงทุน พัฒนาสู่ชาติการค้า
- (๒) การพัฒนาภาคการผลิตและบริการ เสริมสร้างฐานการผลิตเข้มแข็ง ยั่งยืน และส่งเสริมเกษตรกรรายย่อยสู่เกษตรยั่งยืนเป็นมิตรกับสิ่งแวดล้อม
- (๓) การพัฒนาผู้ประกอบการและเศรษฐกิจชุมชน พัฒนาทักษะผู้ประกอบการ ยกกระดับผลิตภาพแรงงานและพัฒนา SMEs สู่สากล
- (๔) การพัฒนาพื้นที่เศรษฐกิจพิเศษและเมือง พัฒนาเขตเศรษฐกิจพิเศษชายแดน และพัฒนาระบบเมืองศูนย์กลางความเจริญ

(๕) การลงทุนพัฒนาโครงสร้างพื้นฐาน ด้านการขนส่ง ความมั่นคงและพลังงาน ระบบเทคโนโลยีสารสนเทศ และการวิจัยและพัฒนา

(๖) การเชื่อมโยงกับภูมิภาคและเศรษฐกิจโลก สร้างความเป็นหุ้นส่วนการพัฒนากับนานาประเทศ ส่งเสริมให้ไทยเป็นฐานของการประกอบธุรกิจ ฯลฯ

ยุทธศาสตร์ที่ ๓ ด้านการพัฒนาและเสริมสร้างศักยภาพคน

(๑) พัฒนาศักยภาพคนตลอดช่วงชีวิต

(๒) การยกระดับการศึกษาและการเรียนรู้ให้มีคุณภาพเท่าเทียมและทั่วถึง

(๓) ปลูกฝังระเบียบวินัย คุณธรรม จริยธรรม ค่านิยมที่พึงประสงค์

(๔) การสร้างเสริมให้คนมีสุขภาวะที่ดี

(๕) การสร้างความอยู่ดีมีสุขของครอบครัวไทย

ยุทธศาสตร์ที่ ๔ ด้านการสร้างโอกาสความเสมอภาคและเท่าเทียมกันทางสังคม

(๑) สร้างความมั่นคงและการลดความเหลื่อมล้ำทางเศรษฐกิจและสังคม

(๒) พัฒนาระบบบริการและระบบบริหารจัดการสุขภาพ

(๓) มีสภาพแวดล้อมและนวัตกรรมที่เอื้อต่อการดำรงชีวิตในสังคมสูงวัย

(๔) สร้างความเข้มแข็งของสถาบันทางสังคม ทunesทางวัฒนธรรมและความเข้มแข็งของชุมชน

(๕) พัฒนาการสื่อสารมวลชนให้เป็นกลไกในการสนับสนุนการพัฒนา

ยุทธศาสตร์ที่ ๕ ด้านการสร้างการเติบโตบนคุณภาพชีวิตที่เป็นมิตรกับสิ่งแวดล้อม

(๑) จัดระบบอนุรักษ์ พื้นฟูและป้องกันการทำลายทรัพยากรธรรมชาติ

(๒) วางระบบบริหารจัดการน้ำให้มีประสิทธิภาพทั้ง ๒๕ ลุ่มน้ำ เน้นการปรับระบบการบริหารจัดการอุทกภัยอย่างบูรณาการ

(๓) การพัฒนาและใช้พลังงานที่เป็นมิตรกับสิ่งแวดล้อม

(๔) การพัฒนาเมืองอุตสาหกรรมเชิงนิเวศและเมืองที่เป็นมิตรกับสิ่งแวดล้อม

(๕) การร่วมลดปัญหาโลกร้อนและปรับตัวให้พร้อมกับการเปลี่ยนแปลงสภาพภูมิอากาศ

(๖) การใช้เครื่องมือทางเศรษฐศาสตร์และนโยบายการคลังเพื่อสิ่งแวดล้อม

ยุทธศาสตร์ที่ ๖ ด้านการปรับสมดุลและพัฒนาระบบการบริหารจัดการภาครัฐ

(๑) การปรับปรุงโครงสร้าง บทบาท ภารกิจของหน่วยงานภาครัฐ ให้มีขนาดที่เหมาะสม

(๒) การวางระบบบริหารราชการแบบบูรณาการ

(๓) การพัฒนาระบบบริหารจัดการกำลังคนและพัฒนาบุคลากรภาครัฐ

(๔) การต่อต้านการทุจริตและประพฤติมิชอบ

(๕) การปรับปรุงกฎหมายและระเบียบต่างๆ

(๖) ให้ทันสมัย เป็นธรรมและเป็นสากล

(๗) พัฒนาระบบการให้บริการประชาชนของหน่วยงานภาครัฐ

(๘) ปรับปรุงการบริหารจัดการรายได้และรายจ่ายของภาครัฐ

แผนพัฒนาเศรษฐกิจและสังคมแห่งชาติ ฉบับที่ ๑๒

กรอบวิสัยทัศน์แผนพัฒนาฯ ฉบับที่ ๑๒

วิสัยทัศน์

“มั่นคง มั่งคั่ง ยั่งยืน”

ประเทศไทยเป็นประเทศรายได้สูงที่มีการกระจายรายได้อย่างเป็นธรรม เป็นศูนย์กลางด้านการขนส่งและโลจิสติกส์ของภูมิภาคสู่ความเป็นชาติการค้าและบริการ (Trading and Service Nation) เป็นแหล่งผลิตสินค้าเกษตรอินทรีย์และเกษตรปลอดภัย แหล่งอุตสาหกรรมสร้างสรรค์และนวัตกรรมสูงที่เป็นมิตรต่อสิ่งแวดล้อม

กรอบยุทธศาสตร์แผนพัฒนาฯ ฉบับที่ ๑๒

ยุทธศาสตร์ที่ ๑ : การเสริมสร้างและพัฒนาศักยภาพทุนมนุษย์

- (๑) ส่งเสริมให้เด็กปฐมวัยมีการพัฒนาทักษะทางสมอง และทักษะทางสังคมที่เหมาะสม
- (๒) พัฒนาทักษะการคิดวิเคราะห์คิดสร้างสรรค์ ทักษะการทำงานและการใช้ชีวิตที่พร้อมเข้าสู่ตลาดงาน
- (๓) ลดปัจจัยเสี่ยงด้านสุขภาพและให้ทุกภาค ส่วนค้ำประกันถึงผลกระทบต่อสุขภาพ
- (๔) ผลักดันให้สถาบันทางสังคมมีส่วนร่วมพัฒนาประเทศอย่างเข้มแข็ง

ยุทธศาสตร์ที่ ๒ : การสร้างความเป็นธรรมและลดความเหลื่อมล้ำในสังคม

- (๑) เพิ่มโอกาสให้กับกลุ่มประชากรร้อยละ ๔๐ ที่มีรายได้ต่ำสุดให้เข้าถึงบริการที่มีคุณภาพของรัฐ
 - การเข้าถึงการศึกษา
 - ปรับปรุงระบบการจัดเก็บภาษี
 - จัดบริการด้านสุขภาพ
 - เพิ่มเบี้ยคนพิการและเบี้ยผู้สูงอายุ
 - มีที่ดินทำกินของตนเอง
- (๒) กระจายการให้บริการภาครัฐทั้งด้านการศึกษา สาธารณสุข และสวัสดิการที่มีคุณภาพให้ครอบคลุมและทั่วถึง
- (๓) การเสริมสร้างชุมชนเข้มแข็งตามหลักปรัชญาของเศรษฐกิจพอเพียง
 - สร้างและพัฒนาผู้นำชุมชน
 - ชุมชนมีส่วนร่วมในการจัดสวัสดิการ
 - ส่งเสริมให้เกิดชุมชนแห่งการเรียนรู้ บริการ และจัดการทรัพยากร
- (๔) เพิ่มศักยภาพชุมชนและเศรษฐกิจฐานรากให้มีความเข้มแข็ง

ยุทธศาสตร์ที่ ๓ : การสร้างความเข้มแข็งทางเศรษฐกิจและแข่งขันได้อย่างยั่งยืน

(๑) ยกระดับการผลิตสินค้าเกษตรและอาหารเข้าสู่ระบบมาตรฐาน

(๒) ต่อยอดความเข้มแข็งของอุตสาหกรรมที่มีศักยภาพปัจจุบันเพื่อยกระดับไปสู่อุตสาหกรรมที่ใช้เทคโนโลยี

ขั้นสูง

(๓) วางอนาคตรากฐานการพัฒนาอุตสาหกรรม

(๔) เสริมสร้างขีดความสามารถการแข่งขันในเชิงธุรกิจของภาคบริการ

(๕) ปรับปรุงแก้ไขกฎหมายและกฎระเบียบเพื่อส่งเสริมการค้าที่เป็นธรรมและอำนวยความสะดวก

การค้า

การลงทุน

(๖) เพิ่มประสิทธิภาพของระบบการเงินและสถาบันการเงินทั้งในตลาดเงินและตลาดทุนให้สามารถสนับสนุน

การขยายตัวทางเศรษฐกิจ ลดต้นทุนในการให้บริการ

ยุทธศาสตร์ที่ ๔ : การเติบโตที่เป็นมิตรกับสิ่งแวดล้อมเพื่อพัฒนาอย่างยั่งยืน

(๑) พัฒนาหลักเกณฑ์การปรับปรุงแผนที่แนวเขตที่ดินของรัฐแบบบูรณาการ (One Map)

(๒) เพิ่มพื้นที่ป่าเศรษฐกิจเพื่อให้บรรลุเป้าหมายร้อยละ ๑๕ ของพื้นที่ประเทศ โดยส่งเสริมการปลูกไม้มีค่าทาง

เศรษฐกิจระยะยาว

(๓) เร่งรัดให้มีการประกาศใช้ร่างพระราชบัญญัติทรัพยากรน้ำ พ.ศ... และแผนบริหารจัดการทรัพยากรน้ำ

(๔) ผลักดันกฎหมายและกลไกเพื่อการคัดแยกขยะ สนับสนุนการแปรรูปเป็นพลังงาน

ยุทธศาสตร์ที่ ๕ : การเสริมสร้างความมั่นคงแห่งชาติเพื่อการพัฒนาประเทศ สู่ความมั่งคั่งและยั่งยืน

(๑) ประเทศไทยมีความสัมพันธ์และความร่วมมือด้านความมั่นคงในกลุ่มประเทศนานาประเทศ

(๒) ปกป้องและเชิดชูสถาบันพระมหากษัตริย์

(๓) สังคมมีความสมานฉันท์

(๔) ประชาชนในจังหวัดชายแดนภาคใต้มีความปลอดภัยในชีวิตและทรัพย์สิน

(๕) ประเทศไทยมีความพร้อมต่อการรับมือภัยคุกคามทางทหาร

(๖) อันดับความเสี่ยงจากการก่อการร้ายต่ำกว่าอันดับที่ ๒๐ ของโลก

(๗) อันดับความเสี่ยงจากการโจมตีด้านไซเบอร์ในต่ำกว่าอันดับที่ ๑๐ ของโลก

ยุทธศาสตร์ที่ ๖ : การบริหารจัดการในภาครัฐ การป้องกันการทุจริตประพฤติมิชอบ และธรรมาภิบาลในสังคมไทย

- (๑) ปรับปรุงโครงสร้างหน่วยงาน บทบาท ภารกิจ คุณภาพบุคลากรภาครัฐ
- (๒) ปรับปรุงกระบวนการ งบประมาณ สร้างกลไกในการติดตาม ตรวจสอบการเงินการคลังภาครัฐ
- (๓) ป้องกันและปราบปราม การทุจริตและประพฤติมิชอบ
- (๔) ปฏิรูปกฎหมาย และกระบวนการยุติธรรม

ยุทธศาสตร์ที่ ๗ : การพัฒนาโครงสร้างพื้นฐานและระบบโลจิสติกส์

- (๑) การพัฒนาโครงสร้างพื้นฐานคมนาคมขนส่ง พัฒนาขนส่งทางราง ขนส่งสาธารณะ โครงข่ายถนนขนส่งทางอากาศ ขนส่งทางน้ำ
- (๒) การพัฒนาระบบโลจิสติกส์ พัฒนามาตรฐานการบริหาร จัดการโลจิสติกส์ การอำนวยความสะดวกทางการค้า
- (๓) การพัฒนาด้านพลังงาน เพิ่มประสิทธิภาพการใช้พลังงาน การใช้พลังงานทดแทน ส่งเสริมไทยเป็นศูนย์กลางพลังงาน
- (๔) การพัฒนาเศรษฐกิจดิจิทัล ส่งเสริมการใช้เทคโนโลยีดิจิทัล ทางธุรกิจ สร้างความมั่นคงปลอดภัยทางไซเบอร์

ยุทธศาสตร์ที่ ๘ : การพัฒนาวิทยาศาสตร์ เทคโนโลยี วิจัย และนวัตกรรม

- (๑) ส่งเสริมการลงทุน R & D ผลักดันในเชิงพาณิชย์และเชิงสังคม ลงทุนวิจัยและพัฒนา กลุ่มเทคโนโลยีที่ไทยมีศักยภาพ พัฒนาตลาดเทคโนโลยีและนวัตกรรมไทย เสริมสร้างระบบการบริหารจัดการทรัพย์สินทางปัญญา
- (๒) พัฒนาให้เป็นผู้ประกอบการทางเทคโนโลยี ส่งเสริมการสร้างสรรค่นวัตกรรมด้านการออกแบบและการจัดการธุรกิจ
- (๓) พัฒนาสถานะแวดล้อมของ วทน. ทั้งด้านบุคลากร โครงสร้างพื้นฐานทางวิทยาศาสตร์และเทคโนโลยี และการบริหารจัดการ

ยุทธศาสตร์ที่ ๙ : การพัฒนาภาค เมือง และพื้นที่เศรษฐกิจ

- (๑) ภาคเหนือ: เป็นฐานเศรษฐกิจ สร้างสรรค์มูลค่าสูง
- (๒) ภาคตะวันออกเฉียงเหนือ: หลุดพ้นจากความยากจน สู่เป้าหมายการพึ่งตนเอง
- (๓) ภาคกลาง : เป็นฐานเศรษฐกิจชั้นนำ
- (๔) ภาคใต้ : เป็นฐานการสร้างรายได้ที่หลากหลาย
- (๕) พัฒนาเมืองศูนย์กลางของจังหวัดเป็นเมืองนำอยู่สำหรับคนทุกกลุ่มในสังคม
- (๖) พัฒนาพื้นที่พื้นที่บริเวณชายฝั่งทะเลตะวันออก เป็นฐานการผลิตอุตสาหกรรมหลักของประเทศที่ขยายตัวอย่างมีสมดุล
- (๗) พัฒนาพื้นที่เศรษฐกิจใหม่บริเวณชายแดน เป็นประตูเศรษฐกิจเชื่อมโยงกับประเทศเพื่อนบ้าน

ยุทธศาสตร์ที่ ๑๐ : ความร่วมมือระหว่างประเทศเพื่อการพัฒนา

- (๑) ส่งเสริมให้ไทยเป็นฐาน ของการประกอบธุรกิจบริการ และการลงทุน
- (๒) การส่งเสริมการลงทุนไทยในต่างประเทศ
- (๓) การสร้างความเป็นหุ้นส่วนการ พัฒนากับประเทศในอนุภูมิภาค ภูมิภาค และนานาชาติ

นโยบาย Thailand ๔.๐

ก่อนจะเข้าสู่ Thailand ๔.๐ ขอเกริ่นด้วย Thailand ๑.๐ Thailand ๒.๐ และ Thailand ๓.๐ ก่อน ทั้งหมดที่กล่าวมานี้ล้วนเป็น “โมเดลการพัฒนาประเทศไทย” ถ้าใน Thailand ๑.๐ จะเน้นภาคเกษตร Thailand ๒.๐ เน้นภาคอุตสาหกรรมเบา และ Thailand ๓.๐ เน้นภาคอุตสาหกรรมหนักและการส่งออก โมเดลพัฒนาประเทศไทยทั้ง ๓ โมเดลที่ผ่านมา ทำให้ประเทศไทยจัดอยู่ในกลุ่มประเทศ “รายได้ปานกลางขั้นสูง” แต่ก็หยุดอยู่แค่นั้น ทำให้มีแนวคิด Thailand ๔.๐ ออกมา ซึ่งจะสามารถขับเคลื่อนประเทศให้ไปได้ไกลกว่านั้นเยอะ โดยโมเดลนี้เป็นแนวคิดที่จะนำโครงสร้างเศรษฐกิจไปสู่ “Value-Based Economy” หรือ “เศรษฐกิจที่ขับเคลื่อนด้วยนวัตกรรม” เศรษฐกิจที่ขับเคลื่อนด้วยนวัตกรรม ได้แก่

๑. เปลี่ยนจากการผลักดันสินค้าโภคภัณฑ์ไปสู่สินค้าเชิงนวัตกรรม
๒. เปลี่ยนจากการขับเคลื่อนประเทศด้วยภาคอุตสาหกรรมไปสู่การขับเคลื่อนด้วยเทคโนโลยี และความคิดสร้างสรรค์
๓. เปลี่ยนจากการเน้นภาคการผลิตสินค้าไปสู่การเน้น ภาคบริการมากขึ้น

องค์ประกอบของโมเดลการพัฒนาประเทศไทย Thailand ๔.๐ ได้แก่

๑. เปลี่ยนจากเกษตรแบบดั้งเดิม สู่เกษตรสมัยใหม่ เน้นบริหารจัดการและเทคโนโลยี เตรียมปั้นเกษตรกรเป็นผู้ประกอบการ ทั้งยังเป็นเกษตรกรที่มีฐานะร่ำรวย
๒. เปลี่ยนจาก Traditional SMEs หรือ SMEs ที่มีภาครัฐคอยช่วยเหลือ เพื่อผลักดันสู่การเป็น Smart Enterprises และ Startups ที่มีศักยภาพสูง
๓. เปลี่ยนจาก Traditional Services ที่มีมูลค่าต่ำสู่ High Value Services
๔. เปลี่ยนจากแรงงานทักษะต่ำ สู่แรงงานที่มีความรู้ความเชี่ยวชาญและทักษะสูงเป้าหมายที่ได้จากโมเดลนี้คือเปลี่ยนประเทศไทยที่จัดอยู่ในกลุ่มประเทศ “รายได้ปานกลางขั้นสูง” ให้กลายเป็นกลุ่ม “ประเทศที่มีรายได้สูง” ด้วยนวัตกรรมที่ช่วยยกระดับคุณภาพของเศรษฐกิจ จากกลไกต่างๆ เน้นไปทางการนำเทคโนโลยีเข้ามาปรับใช้
๕. กลุ่มอุตสาหกรรมเป้าหมาย ได้แก่
 - ๑) กลุ่มอาหาร เกษตร และเทคโนโลยีชีวภาพ
 - ๒) กลุ่มสาธารณสุข สุขภาพ และเทคโนโลยีทางการแพทย์
 - ๓) กลุ่มเครื่องมืออุปกรณ์อัจฉริยะ หุ่นยนต์ และระบบเครื่องกลที่ใช้อิเล็กทรอนิกส์ควบคุม
 - ๔) กลุ่มดิจิทัล เทคโนโลยีอินเทอร์เน็ตเชื่อมต่อและบังคับอุปกรณ์ต่างๆ ปัญญาประดิษฐ์และเทคโนโลยีสมองกลฝังตัว
 - ๕) กลุ่มอุตสาหกรรมสร้างสรรค์ วัฒนธรรม และบริการที่มีมูลค่าสูง

นโยบาย Sustainable Development Goals (SDGs) เป้าหมายการพัฒนาที่ยั่งยืน

การพัฒนาในด้านอุตสาหกรรม วิทยาศาสตร์และเทคโนโลยีในช่วง ๔ ทศวรรษที่ผ่านมาเป็นการพัฒนาที่ก่อให้เกิดผลกระทบและความเสียหายต่อทรัพยากรโลกเป็นอย่างมาก เมื่อปี ๒๕๔๓ ประเทศไทยและประเทศต่างๆ ทั่วโลก รวม ๑๘๙ ประเทศจึงรวมตัวกันในการประชุมองค์การสหประชาชาติที่มหานครนิวยอร์ก สหรัฐอเมริกา และเห็นพ้องต้องกันในการตั้งเป้าหมายการพัฒนาทั้งในระดับชาติและระดับสากลที่ทุกประเทศจะดำเนินการร่วมกันให้ได้ภายในปี ๒๕๕๘ โดยเป้าหมายดังกล่าวเรียกว่า เป้าหมายการพัฒนาแห่งสหัสวรรษ หรือ Millennium Development Goals (MDGs) อันประกอบด้วย ๘ เป้าหมายหลัก คือ ๑. ขจัดความยากจน และความหิวโหย ๒. ให้เด็กทุกคนได้รับการศึกษาระดับประถมศึกษา ๓. ส่งเสริมความเท่าเทียมกันทางเพศ และบทบาทสตรี ๔. ลดอัตราการตายของเด็ก ๕. พัฒนาสุขภาพของสตรีมีครรภ์ ๖. ต่อสู้กับโรคเอดส์ มาลาเรีย และโรคสำคัญอื่นๆ ๗. รักษาและจัดการสิ่งแวดล้อมอย่างยั่งยืน และ ๘. ส่งเสริมการเป็นหุ้นส่วนเพื่อการพัฒนาในประชาคมโลก

ระยะเวลา ๑๕ ปีที่ผ่านมา เป้าหมายการพัฒนาแห่งสหัสวรรษทั้ง ๘ ข้อ กำลังจะสิ้นสุดลง โดยประสบความสำเร็จเป็นอย่างดีในหลายประเทศ ซึ่งเพื่อให้เกิดความต่อเนื่องของการพัฒนา องค์การสหประชาชาติจึงได้กำหนดเป้าหมายการพัฒนาขึ้นใหม่โดยอาศัยกรอบความคิดที่มองการพัฒนาเป็นมิติ (Dimensions) ของเศรษฐกิจ สังคม และสิ่งแวดล้อม ให้มีความเชื่อมโยงกัน เรียกว่าเป้าหมายการพัฒนาที่ยั่งยืน หรือ Sustainable Development Goals (SDGs) ซึ่งจะใช้เป็นทิศทางการพัฒนาตั้งแต่เดือนกันยายน ปี ๒๕๕๘ ถึงเดือนสิงหาคม ๒๕๗๓ ครอบคลุมระยะเวลา ๑๕ ปี โดยประกอบไปด้วย ๑๗ เป้าหมาย คือ

เป้าหมายที่ ๑ ขจัดความยากจนในทุกรูปแบบ ทุกที่

เป้าหมายที่ ๒ ขจัดความหิวโหย บรรลุเป้าความมั่นคงทางอาหารและโภชนาการที่ดีขึ้น และส่งเสริมเกษตรกรรมยั่งยืน

เป้าหมายที่ ๓ ทำให้แน่ใจถึงการมีสุขภาพในการดำรงชีวิต และส่งเสริมความเป็นอยู่ที่ดีของทุกคนในทุกช่วงอายุ

เป้าหมายที่ ๔ ทำให้แน่ใจถึงการได้รับการศึกษาที่ได้คุณภาพอย่างเท่าเทียมและทั่วถึง และส่งเสริมโอกาสในการเรียนรู้ตลอดชีวิตแก่ทุกคน

เป้าหมายที่ ๕ บรรลุถึงความเท่าเทียมทางเพศ และเสริมสร้างพลังให้แก่สตรีและเด็กหญิงทุกคน

เป้าหมายที่ ๖ ทำให้แน่ใจว่าเรื่องน้ำและการสุขาภิบาลได้รับการจัดการอย่างยั่งยืน และมีสภาพพร้อมใช้สำหรับทุกคน

เป้าหมายที่ ๗ ทำให้แน่ใจว่าทุกคนสามารถเข้าถึงพลังงานที่ทันสมัย ยั่งยืน เชื่อถือได้ ตามกำลังซื้อของตน

เป้าหมายที่ ๘ ส่งเสริมการเจริญเติบโตทางเศรษฐกิจที่ยั่งยืนและทั่วถึงให้เป็นไปอย่างยั่งยืน ส่งเสริมศักยภาพการมีงานทำและการจ้างงานเต็มที่ และงานที่มีคุณค่าสำหรับทุกคน

เป้าหมายที่ ๙ พัฒนาโครงสร้างพื้นฐานที่พร้อมรับการเปลี่ยนแปลง ส่งเสริมการปรับตัวให้เป็นอุตสาหกรรมอย่างยั่งยืนและทั่วถึง และสนับสนุนนวัตกรรม

เป้าหมายที่ ๑๐ ลดความเหลื่อมล้ำทั้งภายในและระหว่างประเทศ

เป้าหมายที่ ๑๑ ทำให้เมืองและการตั้งถิ่นฐานของมนุษย์มีความปลอดภัย ทั่วถึง พร้อมรับการเปลี่ยนแปลงและยั่งยืน

เป้าหมายที่ ๑๒ ทำให้แน่ใจถึงการมีแบบแผนการผลิตและการบริโภคที่ยั่งยืน

เป้าหมายที่ ๑๓ ดำเนินการอย่างเร่งด่วนเพื่อต่อสู้กับการเปลี่ยนแปลงสภาพภูมิอากาศและผลกระทบที่เกิดขึ้น

เป้าหมายที่ ๑๔ อนุรักษ์และใช้ประโยชน์จากมหาสมุทร ทะเล และทรัพยากรทางทะเลสำหรับการพัฒนาที่ยั่งยืน ให้เป็นไปอย่างยั่งยืน

เป้าหมายที่ ๑๕ พืชพันธุ์ บุรณะ และส่งเสริมการใช้ประโยชน์ที่ยั่งยืนของระบบนิเวศบนบก จัดการป่าไม้ อย่างยั่งยืน ต่อสู้กับการแปรสภาพเป็นทะเลทราย หยุดยั้งและฟื้นฟูความเสื่อมโทรมของที่ดิน และหยุดยั้งการสูญเสียความหลากหลายทางชีวภาพ

เป้าหมายที่ ๑๖ ส่งเสริมให้สังคมมีความเป็นปกติสุข ไม่แบ่งแยก เพื่อการพัฒนาที่ยั่งยืน มีการเข้าถึงความ ยุติธรรมโดยถ้วนหน้า และสร้างให้เกิดสถาบันอันเป็นที่พึงของส่วนรวม มีประสิทธิผล และเป็นที่ยอมรับในทุก ระดับ

เป้าหมายที่ ๑๗ เสริมสร้างความเข้มแข็งในวิธีการปฏิบัติให้เกิดผล และสร้างพลังแห่งการเป็นหุ้นส่วน ความร่วมมือระดับสากลต่อการพัฒนาที่ยั่งยืน

แผนพัฒนาภาคกลางตอนล่าง ๑(กาญจนบุรี นครปฐม ราชบุรี สุพรรณบุรี)

วิสัยทัศน์

"เป็นแหล่งผลิตและแปรรูปสินค้า เกษตรที่ได้มาตรฐาน พัฒนาการค้า ชายแดน และการท่องเที่ยวเชิงอนุรักษ์ อย่างสร้างสรรค์"

ยุทธศาสตร์การพัฒนา

ยุทธศาสตร์ที่ ๑ การส่งเสริมความปลอดภัยและคุณภาพใน การผลิตและส่งออกสินค้าเกษตรและเกษตร อุตสาหกรรมที่ได้มาตรฐาน

ยุทธศาสตร์ที่ ๒ การเพิ่มศักยภาพการท่องเที่ยวเชิงอนุรักษ์ อย่างสร้างสรรค์

ยุทธศาสตร์ที่ ๓ ส่งเสริมการค้าชายแดนและพัฒนาเขต เศรษฐกิจพิเศษชายแดน

ยุทธศาสตร์ที่ ๔ การสร้างความเข้มแข็งให้แก่ภาคการเกษตร อย่างยั่งยืน

แผนพัฒนากาญจนบุรี

วิสัยทัศน์

"เมืองแห่ง การท่องเที่ยว ศูนย์กลาง การค้าภาคตะวันตกสู่สากล สังคมอยู่ เย็นเป็นสุข"

ยุทธศาสตร์การพัฒนา

ยุทธศาสตร์ที่ ๑ ส่งเสริมการเป็นศูนย์กลางการท่องเที่ยว ที่เป็นมิตรกับสิ่งแวดล้อมและวิถีวัฒนธรรม ชุมชนอย่างยั่งยืน

ยุทธศาสตร์ที่ ๒ ส่งเสริมและพัฒนากิจการค้าการลงทุนสู่สากล

ยุทธศาสตร์ที่ ๓ ส่งเสริมความเป็นเมืองน่าอยู่

ยุทธศาสตร์การพัฒนาขององค์กรปกครองส่วนท้องถิ่นในเขตจังหวัด พ.ศ.๒๕๖๑ - ๒๕๖๔

จุดยืน

“พัฒนาคุณภาพชีวิตให้มั่นคงมีมาตรฐาน ส่งเสริมประชาชนให้มีอาชีพ และรายได้เพิ่มขึ้น โดยคำนึงถึงการใช้ทรัพยากรที่มีคุณค่าและยั่งยืน ตามหลักปรัชญาของเศรษฐกิจพอเพียง”

กรอบยุทธศาสตร์การพัฒนาของ อปท.

"เมืองการค้าชายแดน ดินแดนแห่งการท่องเที่ยวเชิงนิเวศ ที่มีเศรษฐกิจยกระดับ คุณภาพชีวิตได้มาตรฐาน การให้บริการครบถ้วน กระบวนการบริหารงานมีธรรมาภิบาล โครงสร้างพื้นฐานครบครัน ก้าวทัน AEC"

วิสัยทัศน์

๑. ส่งเสริมอาชีพให้ประชาชน
๒. พัฒนาคุณภาพสินค้าเกษตร เกษตรอุตสาหกรรม
๓. สนับสนุนและสร้างแหล่งกระจายสินค้าเกษตรและสินค้าพื้นเมือง
๔. พัฒนาและปรับปรุงสถานที่ท่องเที่ยวให้ได้มาตรฐานและปลอดภัย
๕. สนับสนุนประชาชน องค์กร หน่วยงาน ในการพัฒนาแหล่งท่องเที่ยว
๖. สร้างจิตสำนึกของประชาชนในการดูแลจัดการสถานที่ท่องเที่ยว
๗. ปรับปรุง พัฒนาเส้นทางคมนาคมขนส่งได้มาตรฐาน
๘. ปรับปรุง พัฒนาระบบเครือข่ายคมนาคมให้ครอบคลุม
๙. ส่งเสริมสนับสนุนและพัฒนาระบบสาธารณูปโภค สาธารณูปการ
๑๐. ปรับปรุง จัดหาและพัฒนาแหล่งน้ำสำหรับอุปโภค บริโภค
๑๑. การจัดทำผังเมืองและผังเมืองรวม
๑๒. พัฒนาสถานที่พักผ่อนให้มีมาตรฐานและปลอดภัย
๑๓. ส่งเสริมการศึกษาให้ได้มาตรฐาน
๑๔. สนับสนุน ส่งเสริมการดูแลสุขภาพให้ประชาชน
๑๕. สร้างความปลอดภัยให้กับประชาชน
๑๖. ส่งเสริมการอนุรักษ์ทรัพยากรธรรมชาติและการรักษาสิ่งแวดล้อม
๑๗. ส่งเสริมและอนุรักษ์วัฒนธรรมและประเพณี
๑๘. ส่งเสริมสนับสนุนและพัฒนาข้อมูลในการพัฒนา
๑๙. ส่งเสริมความรู้ของบุคลากรให้ได้มาตรฐาน
๒๐. ส่งเสริม สนับสนุนกระบวนการบริหารงานตามหลักธรรมาภิบาล
๒๑. ส่งเสริมการมีส่วนร่วมของประชาชน
๒๒. ส่งเสริมกระบวนการประชาธิปไตย

เป้าประสงค์

๑. ประชาชนมีอาชีพ
๒. สินค้าเกษตร เกษตรอุตสาหกรรมมีสถานที่จำหน่ายสินค้า
๓. สินค้าเกษตรมีการพัฒนาคุณภาพ
๔. สถานที่ท่องเที่ยวได้รับการปรับปรุงให้ได้มาตรฐาน
๕. ประชาชน องค์กรเอกชนให้ความร่วมมือในการดูแลสถานที่ท่องเที่ยวมากขึ้น
๖. ประชาชนมีจิตสำนึกในการร่วมดูแลสถานที่ท่องเที่ยวให้มีความปลอดภัย
๗. เส้นทางคมนาคมขนส่งมีมาตรฐานและปลอดภัย
๘. เส้นทางคมนาคมครอบคลุมเส้นทางหลัก
๙. ระบบสาธารณสุขโรคและสาธารณสุขการได้รับการพัฒนาให้ครอบคลุมครบถ้วน
๑๐. มีน้ำสำหรับใช้ในการอุปโภค บริโภคอย่างเพียงพอ
๑๑. การผังเมืองและผังเมืองรวมเป็นระเบียบ
๑๒. มีสถานที่ออกกำลังกายและสถานที่พักผ่อนเพียงพอปลอดภัย และได้มาตรฐาน
๑๓. การศึกษามีคุณภาพทั้งในระบบและนอกระบบ
๑๔. สุขภาพอนามัยของประชาชนดีขึ้น
๑๕. ประชาชนได้รับความปลอดภัยในชีวิตและทรัพย์สิน
๑๖. ทรัพยากรธรรมชาติและสิ่งแวดล้อมมีความเหมาะสมและมีความปลอดภัย
๑๗. วัฒนธรรม ประเพณีของท้องถิ่นดำรงอยู่
๑๘. บุคลากรในหน่วยงานมีความรู้ในการปฏิบัติงานตามความรู้ความสามารถ
๑๙. มีข้อมูลสำหรับใช้ในการวางแผน ตรวจสอบและพัฒนางานของท้องถิ่น
๒๐. การบริหารมีความโปร่งใส ยุติธรรม
๒๑. ประชาชนมีส่วนร่วมในการวางแผน วิเคราะห์ และตรวจสอบ
๒๒. ประชาชนมีความรู้ความเข้าใจในการปกครองระบอบประชาธิปไตย

ยุทธศาสตร์และแนวทางการพัฒนาขององค์กรปกครองส่วนท้องถิ่นในเขตจังหวัดกาญจนบุรี

ยุทธศาสตร์การพัฒนา	แนวทางการพัฒนา
๑. ยุทธศาสตร์การพัฒนาด้านเศรษฐกิจ	๑.๑ การส่งเสริมอาชีพ การเกษตรและเกษตรอุตสาหกรรม ๑.๒ การส่งเสริมการลงทุน การพาณิชย์กรรม และการค้าสู่สากล ๑.๓ อุตสาหกรรมการท่องเที่ยว
๒. ยุทธศาสตร์การพัฒนาด้านโครงสร้างพื้นฐาน	๒.๑ การคมนาคมและการขนส่ง ๒.๒ การส่งเสริมสนับสนุนและบำรุงรักษาสาธารณูปโภคขั้นพื้นฐาน ๒.๓ การผังเมือง
๓. ยุทธศาสตร์การพัฒนาด้านสังคม	๓.๑ การพัฒนาสังคมและสังคมสงเคราะห์ ๓.๒ การพัฒนาและส่งเสริมการกีฬาและนันทนาการ ๓.๓ การพัฒนาและส่งเสริมการศึกษา ๓.๔ การสาธารณสุข ๓.๕ การป้องกันและแก้ไขปัญหาอาเสพติด ๓.๖ การรักษาความสงบเรียบร้อยและความปลอดภัยในชีวิตและทรัพย์สิน ๓.๗ การป้องกันและบรรเทาสาธารณภัย
๔. ยุทธศาสตร์การพัฒนาด้านทรัพยากรธรรมชาติและสิ่งแวดล้อม	๔.๑ การอนุรักษ์ ฟื้นฟูและส่งเสริมทรัพยากรธรรมชาติและสิ่งแวดล้อม ๔.๒ การจัดการสิ่งแวดล้อมและมลพิษ ๔.๓ การกำจัดขยะมูลฝอยและสิ่งปฏิกูลรวม ๔.๔ การส่งเสริมให้ประชาชนใช้พลังงานสะอาดและพลังงานจากการเกษตร
๕. ยุทธศาสตร์การพัฒนาด้านศาสนา ศิลปะ และวัฒนธรรม	๕.๑ การส่งเสริม อนุรักษ์ ฟื้นฟูด้านศาสนา ศิลปะ วัฒนธรรม และประเพณีท้องถิ่น ๕.๒ การส่งเสริมอนุรักษ์โบราณสถาน โบราณวัตถุ พิพิธภัณฑสถานแห่งชาติ และพิพิธภัณฑ์พื้นบ้าน ๕.๓ การส่งเสริมและสนับสนุนภูมิปัญญาท้องถิ่น
๖. ยุทธศาสตร์การพัฒนาด้านการบริหารจัดการ	๖.๑ การพัฒนาระบบการบริหารจัดการให้มีประสิทธิภาพ ๖.๒ การปรับปรุง พัฒนาสถานที่ พัสดและทรัพย์สินสำหรับกรปฏิบัติงาน ๖.๓ การส่งเสริมความรู้และสร้างจิตสำนึกในการทำงาน ๖.๔ การส่งเสริมการสร้างระบบบริหารกิจการบ้านเมืองที่ดี ๖.๕ การส่งเสริมการปกครองระบอบประชาธิปไตยและการมีส่วนร่วม

ยุทธศาสตร์ขององค์การบริหารส่วนตำบลสิงห์ (พ.ศ.๒๕๖๑-๒๕๖๕)

วิสัยทัศน์

“ชุมชนเข้มแข็ง ส่งเสริมเศรษฐกิจพอเพียง อนุรักษ์วัฒนธรรม รักษาสิ่งแวดล้อม พร้อมก้าวทันเทคโนโลยี”

ยุทธศาสตร์และแนวทางการพัฒนา

ยุทธศาสตร์ที่ ๑ สร้างเสริมให้ชุมชนเข้มแข็ง

ยุทธศาสตร์ที่ ๒ ส่งเสริมเศรษฐกิจพอเพียง

ยุทธศาสตร์ที่ ๓ อนุรักษ์วัฒนธรรม รักษาสิ่งแวดล้อม

ยุทธศาสตร์ที่ ๔ มุ่งพัฒนาองค์กรให้ทันเทคโนโลยี

พันธกิจ (เป้าประสงค์)

๑. สร้างชุมชนให้เข้มแข็ง มีคุณภาพชีวิตที่ดี พัฒนาการศึกษา ประชาชนมีสุขภาพอนามัยที่ดี ส่งเสริมกิจกรรมผู้ด้อยโอกาส ผู้ยากไร้ มีความพร้อมในการรักษาความปลอดภัยในชีวิตและทรัพย์สิน ปรับปรุงโครงการสร้างพื้นฐานต่างๆ ให้สมบูรณ์ ตลอดจนส่งเสริมกิจกรรมกีฬา และนันทนาการ

๒. เพิ่มรายได้ ลดรายจ่าย สนับสนุนการสร้างกลุ่มอาชีพตามปรัชญาตามเศรษฐกิจพอเพียง

๓. การบริหารจัดการทรัพยากรธรรมชาติและสิ่งแวดล้อม สืบสานการอนุรักษ์และส่งเสริม ศาสนา ศิลปะ ประเพณี วัฒนธรรมและภูมิปัญญาท้องถิ่น

๔. พัฒนาการตามหลักการบริหารบ้านเมืองที่ดี เน้นบริการประชาชนด้วยระบบสารสนเทศ

ตัวชี้วัดระดับเป้าประสงค์

๑. ประชาชนมีความพึงพอใจในการให้บริการเกี่ยวกับด้านคุณภาพชีวิตในทุกด้านๆ ไม่น้อยกว่าร้อยละ ๗๕

๒. ประชาชนมีการรวมกลุ่มอาชีพจัดทำอาชีพเสริมเพิ่มขึ้น ไม่น้อยกว่าร้อยละ ๑๐

๓. ประชาชนมีความพึงพอใจในการบริหารจัดการด้านทรัพยากร และการอนุรักษ์ศิลปกรรม ภูมิปัญญาท้องถิ่น ไม่น้อยกว่าร้อยละ ๓๐

๔. ประชาชนมีความพึงพอใจในการให้บริการขององค์กร ไม่น้อยกว่าร้อยละ ๘๐

กลยุทธ์

๑. พัฒนา ปรับปรุง โครงสร้างพื้นฐาน ทั้ง ถนน ระบบน้ำ ทั้งน้ำเพื่อการอุปโภคบริโภค น้ำเพื่อการเกษตร เพื่อตำบลมีความเป็นอยู่ที่ดีขึ้น

๒ ส่งเสริมการศึกษาสื่อการเรียนการสอนและกิจกรรมของเด็กและเยาวชน ภายใต้กรอบระเบียบข้อกฎหมาย

๓ สาธารณสุข ส่งเสริมการรักษาสุขภาพ อนามัยของประชาชนให้ตระหนักให้การป้องกันไม่ให้เกิดโรคระบาดและการรักษาสุขภาพให้แข็งแรงอยู่เสมอ

๔ สังคมสงเคราะห์ การสร้างเสริมกิจกรรมกลุ่มให้กับผู้สูงอายุ ผู้พิการ ผู้ป่วยเอดส์ และผู้ด้อยโอกาส ให้มีคุณภาพชีวิต สามารถพึ่งตนเอง และสร้างประโยชน์แก่ชุมชน

๕ การป้องกัน และบรรเทาสาธารณภัยต่างๆ ทั้งที่เป็นการป้องกันและการช่วยเหลือเบื้องต้น

๖ ส่งเสริมกิจกรรมป้องกันยาเสพติดในชุมชนจัดกิจกรรม รมรงค์ป้องกันยาเสพติดในทุกรูปแบบ
๗ จัดกีฬา นันทนาการและสถานที่พักผ่อนหย่อนใจ ส่งเสริมการจัดกิจกรรม อุดมการณ์ กีฬาให้แก่ชุมชนอย่างเหมาะสม
๘ ส่งเสริมการรวมกลุ่มและพัฒนาศักยภาพอาชีพ เพื่อแก้ไขปัญหาความยากจนตามปรัชญาเศรษฐกิจพอเพียง พร้อมทั้งประสานงานความร่วมมือกับทุกฝ่าย

๙ ส่งเสริมเกษตรกรให้มีรายได้เพียงพอตามวิธีเศรษฐกิจพอเพียง เพื่อลดรายจ่าย เพิ่มรายได้

๑๐ ส่งเสริมการมีส่วนร่วมของประชาชนในการพัฒนาตำบลสิงห์

๑๑ ขนบประเพณี ศิลปวัฒนธรรม ทำนุบำรุงศาสนาและภูมิปัญญาท้องถิ่น ได้รับการอนุรักษ์ สืบสานให้คงอยู่

๑๒ ส่งเสริมการอนุรักษ์สิ่งแวดล้อมภายในตำบล ให้มีความสวยงาม สะอาด รมรื่น และคงอยู่ตลอดไป

๑๓ รมรงค์การกักรั้ขะให้ถูกรั้ เพื่อลดปัญหาขะในตำบล

๑๔ มุ่งเสริมสร้างความปรองดอง สามัคคีในตำบล เกิดทุนในสถาบันพระมหากษัตริย์

๑๕ การพัฒนาองค์กรให้เป็นองค์กรมุ่งเน้นการบริการประชาชน ตามอำนาจหน้าที่

๑๖ สร้างจิตสำนึกและเสริมคุณธรรมจริยธรรมแก่พนักงาน เจ้าหน้าที่ลูกจ้าง คณะผู้บริหาร และสมาชิกสภาท้องถิ่น จะต้องยึดหลักประโยชน์

จุดยืนทางยุทธศาสตร์องค์การบริหารส่วนตำบลสิงห์

การกำหนดตำแหน่งจุดยืนทางยุทธศาสตร์ (Positioning plan) ขององค์การบริหารส่วนตำบลสิงห์ กำหนดตามหนังสือกระทรวงมหาดไทย ด่วนที่สุด ที่มท ๐๘๑๐.๒/ว ๔๘๓๐ ลงวันที่ ๒๒ พฤศจิกายน ๒๕๕๖ เรื่อง แนวทางหลักเกณฑ์การจัดทำและประสานแผนพัฒนาสามปี (พ.ศ.๒๕๕๘-๒๕๖๐) ขององค์กรปกครองส่วนท้องถิ่น ได้กำหนดจุดยืนให้การจัดทำยุทธศาสตร์การพัฒนาขององค์กรปกครองส่วนท้องถิ่นในเขตจังหวัดและการจัดทำแผนพัฒนาท้องถิ่นขององค์กรปกครองส่วนท้องถิ่น ที่นอกเหนือจากยุทธศาสตร์การพัฒนาในด้านต่างๆ ขององค์กรปกครองส่วนท้องถิ่นควรคำนึงถึงยุทธศาสตร์ในการพัฒนาตามสภาพพื้นที่ของตนตามอำนาจหน้าที่ โดยกลุ่มจังหวัดภาคกลางตอนล่าง ๑ ประกอบด้วย นครปฐม ราชบุรี กาญจนบุรี และสุพรรณบุรี ควรเน้นพัฒนาการส่งเสริมและสนับสนุนเกษตรอุตสาหกรรมด้วยระบบผลิตภัณฑ์ที่ปลอดภัยต่อสิ่งแวดล้อม การอนุรักษ์ทรัพยากรธรรมชาติและสิ่งแวดล้อม

องค์การบริหารส่วนตำบลสิงห์ ได้กำหนดจุดยืนทางยุทธศาสตร์ โดยมุ่งเน้น คุณภาพชีวิตของประชาชนคนตำบลสิงห์ ให้มีความเป็นอยู่ที่ดีขึ้น ทั้ง ทางด้านการศึกษา สาธารณสุข สงเคราะห์ผู้ยากไร้ ตลอดจนการช่วยผู้ประสบภัยต่างๆ โดยดำเนินการภายใต้ ปรัชญาเศรษฐกิจพอเพียง ของพระบาทสมเด็จพระบรมชนกาธิเบศร มหาภูมิพล อดุลยเดชมหาราช บรมนาถบพิตร ภายใต้จุดยืนที่ว่า **“พัฒนาคุณภาพชีวิต ตามวิถีพอเพียง”**

ความเชื่อมโยงของยุทธศาสตร์ในภาพรวม

ตามแผนยุทธศาสตร์ชาติ ๒๐ ปี (พ.ศ. ๒๕๖๐ – ๒๕๗๙) ได้กำหนดวิสัยทัศน์ **“ประเทศมีความมั่นคง มั่งคั่ง ยั่งยืน เป็นประเทศพัฒนาแล้ว ด้วยการพัฒนา ตามปรัชญาของเศรษฐกิจพอเพียง”** นำไปสู่การพัฒนาให้คนไทยมีความสุข และตอบสนองต่อการบรรลุซึ่งผลประโยชน์แห่งชาติ ในการที่จะพัฒนาคุณภาพชีวิต สร้างรายได้ระดับสูง เป็นประเทศพัฒนาแล้ว และสร้างความสุขของคนไทย สังคมมีความมั่นคง เสมอภาคและเป็นธรรม ประเทศสามารถแข่งขันได้ในระบบเศรษฐกิจ

การวิเคราะห์เพื่อพัฒนาท้องถิ่น

การวิเคราะห์กรอบการจัดทำยุทธศาสตร์ขององค์การบริหารส่วนตำบลสิงห์

การวิเคราะห์ศักยภาพ เพื่อประเมินสภาพการพัฒนาในปัจจุบันและโอกาสพัฒนาในอนาคตขององค์การบริหารส่วนตำบล การวิเคราะห์ศักยภาพเพื่อประเมินสภาพการพัฒนาในปัจจุบันและโอกาสในการพัฒนาในอนาคตขององค์การบริหารส่วนตำบล เป็นการประเมินถึงโอกาสและภาวะคุกคามหรือข้อจำกัดอันเป็นสถานะแวดล้อมภายนอกที่มีผลต่อการพัฒนาท้องถิ่น รวมถึงจุดแข็งและจุดอ่อนของท้องถิ่น อันเป็นสถานะแวดล้อมภายในขององค์กรปกครองส่วนท้องถิ่น โดยใช้เทคนิคการ “SWOT analysis” เพื่อพิจารณาศักยภาพการพัฒนาของแต่ละยุทธศาสตร์ ดังนี้

ยุทธศาสตร์ที่ ๑ ด้านการพัฒนาชุมชนและองค์กรให้เข้มแข็ง

๑. จุดแข็ง (Strength)

- บุคลากร ผู้นำชุมชน ผู้บริหาร มีศักยภาพและความมุ่งมั่นในการปฏิบัติงานเพื่อส่งเสริมศักยภาพ

ของประชาชน

- มีความพร้อมในการวางแผนและประสานงานกับผู้นำและหน่วยงานต่าง ๆ ที่เกี่ยวข้องอย่างต่อเนื่อง
- มีงบประมาณที่สามารถบริหารจัดการเองได้
- มีแหล่งเรียนรู้ที่สำคัญในพื้นที่ เช่น อุทยานประวัติศาสตร์เมืองสิงห์, ป่าชุมชน
- มีระเบียบ กฎหมาย และแนวทางการปฏิบัติรองรับ
- มีการส่งบุคลากรเข้ารับการอบรมเพื่อเพิ่มประสิทธิภาพในการปฏิบัติงานอย่างสม่ำเสมอ
- มีการส่งเสริมการมีส่วนร่วมของประชาชนในท้องถิ่นในรูปแบบของประชาคม
- มีการประชาสัมพันธ์ข้อมูลข่าวสารต่างๆ ให้ประชาชนได้รับทราบ เช่น เว็บไซต์ ,วารสาร เป็นต้น
- บุคลากรมีความพร้อมที่จะทำงานเพื่อประชาชน
- ผู้นำและชุมชนมีความรัก สามัคคี

๒. จุดอ่อน (Weakness)

- บุคลากรมีจำนวนจำกัด และไม่มีผู้รับผิดชอบเฉพาะด้าน เช่น ด้านการเกษตร และด้านสาธารณสุข
- งบประมาณขององค์การบริหารส่วนตำบลมีน้อย เมื่อเปรียบเทียบกับปัญหาความต้องการและภารกิจหน้าที่ที่ต้องรับผิดชอบต่อประชาชนในพื้นที่
- กฎระเบียบ กฎหมาย ขั้นตอนในการดำเนินการยังมีการสลับซับซ้อนและยุ่งยากไม่ชัดเจน
- ไม่มีการสำรวจข้อมูลผู้ด้อยโอกาสทางสังคม เพื่อใช้เป็นข้อมูลในการให้ความช่วยเหลือ
- ประชาชนยังขาดความเข้าใจในการทำงานขั้นตอนการทำงานและระบบราชการ
- งบประมาณที่จะนำมาพัฒนาบุคลากรยังไม่เพียงพอและไม่ต่อเนื่อง
- บุคลากรไม่เพียงพอกับปริมาณงานที่เพิ่มขึ้น

๓. โอกาส (Opportunity)

- พ.ร.บ. กำหนดแผนและขั้นตอนการกระจายอำนาจให้แก่องค์กรปกครองส่วนท้องถิ่น พ.ศ. ๒๕๔๒ ได้ให้อำนาจแก่ท้องถิ่นในการจัดการระบบบริการสาธารณะในด้านต่างๆ

- รัฐบาลสนับสนุนและจัดสรรงบประมาณให้
- รัฐบาลสนับสนุนสงเคราะห์เบี้ยยังชีพผู้สูงอายุและผู้พิการครบทุกคนในพื้นที่ตำบลสิงห์

๔. อุปสรรค (Treat)

- ระเบียบ หนังสือสั่งการ มีข้อปฏิบัติ ที่ไม่เอื้ออำนวยต่อการปฏิบัติงาน
- สภาพปัญหาการค่าน้ำมันแพง ขึ้นในช่วงปีที่ผ่านมา
- ปัญหาขัดแย้งทางการเมืองในระดับชาติ
- ผลจากการถ่ายโอนภารกิจทำให้มีภารกิจเพิ่มขึ้นแต่ไม่มีงบประมาณและบุคลากรรองรับในการปฏิบัติงาน
- ระบบบริหารงานบุคคลส่วนท้องถิ่นไม่จูงใจให้ข้าราชการถ่ายโอนมาสังกัดองค์กรปกครองส่วนท้องถิ่น โดยเฉพาะเรื่องความก้าวหน้าในอาชีพไม่ชัดเจน สิทธิประโยชน์ที่พึงได้รับและความไม่เป็นธรรม ทำให้เกิดความรู้สึกไม่มั่นคง

ยุทธศาสตร์ที่ ๒ ด้านพัฒนาตำบลให้เป็นแหล่งท่องเที่ยวทางวัฒนธรรมและธรรมชาติ

๑. จุดแข็ง (Strength)

- มีการวางแผนและการประสานงานรวมหน่วยงานที่เกี่ยวข้องและประชาชนในท้องถิ่น
- มีงบประมาณเป็นของตนเอง
- มีระเบียบข้อมูลที่ดีในการเป็นฐานข้อมูลสำหรับการวางแผนพัฒนา
- สามารถบริหารจัดการทรัพยากรให้มีเอกภาพด้วยตนเอง
- มีโครงสร้างพื้นฐานพร้อมให้บริหารประชาชนในระดับดี
- มีแหล่งท่องเที่ยวที่สำคัญในตำบล เช่น อุทยานประวัติศาสตร์เมืองสิงห์,
- มีแผนงานและงบประมาณให้ความสำคัญกับการพัฒนาจากความร่วมมือของประชาชนในท้องถิ่น
- มีการให้ความสำคัญในการสืบสานประเพณีไทยอย่างต่อเนื่อง เช่น ลอยกระทง สงกรานต์
- มีการรวบรวมภูมิปัญญาของท้องถิ่น เพื่อสืบค้นและเผยแพร่
- มีองค์กรทางวัฒนธรรมที่เข้มแข็งทั้งในระดับหมู่บ้านและระดับตำบล

๒. จุดอ่อน (Weakness)

- งบประมาณมีไม่เพียงพอในการบริหารจัดการและไม่ต่อเนื่อง
- ผู้นำชุมชนขาดประสบการณ์ในการพัฒนาพื้นที่
- งบประมาณขององค์การบริหารส่วนตำบลไม่เพียงพอต่อการพัฒนา
- มีกลุ่มผู้มีอิทธิพลลักลอบเข้าทำลายสิ่งแวดล้อมในพื้นที่เป็นป่าเขา
- ประชาชนขาดความร่วมมือในดูแลสิ่งแวดล้อมในพื้นที่
- ผู้นำขาดความตระหนักในเรื่องการทำงานสิ่งแวดล้อม
- ยังไม่มีการสนับสนุนและส่งเสริมให้ประชาชนชาวบ้านได้เข้ามามีส่วนร่วมในการพัฒนาอย่างเป็นรูปธรรม

- เยาวชนไม่มีจิตสำนึกในการอนุรักษ์ภูมิปัญญาท้องถิ่น
- การหลั่งไหลของวัฒนธรรมต่างชาติเข้ามาในท้องถิ่นทำให้เยาวชนขาดความตระหนัก

๓. โอกาส (Opportunity)

- มีวัฒนธรรมจังหวัดคอยชี้แนะให้คำปรึกษา
- นักท่องเที่ยวเข้ามาในตำบลถึงหมื่นคนต่อปีเป็นจำนวนมาก สร้างรายได้ให้ประชาชนเป็นอย่างมาก
- มีระเบียบ กฎหมาย และแนวทางการปฏิบัติรองรับ
- นโยบายต่าง ๆ ของรัฐบาลเอื้อและสนับสนุนต่อการพัฒนา
- การสนับสนุนการดำเนินงานจากนโยบายภาครัฐ และราชการที่เกี่ยวข้อง
- ประชาชนให้ความสำคัญและสนใจภูมิปัญญาท้องถิ่น
- ผู้นำชุมชนให้ความสำคัญกับวัฒนธรรม ประเพณี ภูมิปัญญาท้องถิ่น

๔. อุปสรรค (Treat)

- การเจริญเติบโตทางด้านเทคโนโลยีสมัยใหม่ และการเพิ่มขึ้นของประชากร
- รัฐบาลปรับลดงบประมาณเงินอุดหนุนทั่วไปจึงไม่สามารถดำเนินการตามข้อบัญญัติงบประมาณรายจ่ายประจำปีได้
- การเปลี่ยนแปลงทางสังคม เศรษฐกิจ และวัฒนธรรม ตามกระแสโลกาภิวัตน์
- การพัฒนาด้านเทคโนโลยีเร่งเร้าให้เกิดการแข่งขัน เป็นการกีดกั้นการพัฒนาทางด้านศิลปวัฒนธรรมและภูมิปัญญาท้องถิ่น

ยุทธศาสตร์ที่ ๓ ด้านพัฒนาคุณภาพชีวิต

๑. จุดแข็ง (Strength)

- มีหน่วยงานและบุคลากรของตนเองในการรับผิดชอบงานด้านโครงสร้างพื้นฐาน
- มีงบประมาณเป็นของตนเอง
- ได้รับความร่วมมือจากผู้นำ และประชาชนในท้องถิ่น
- มีระบบประปาหมู่บ้านครอบคลุมพื้นที่ทั้งตำบล
- มีแม่น้ำแควน้อยไหลผ่านพื้นที่ จึงทำให้สามารถบริหารจัดการระบบประปาหมู่บ้านได้เป็นอย่างดี
- มีระบบสูบน้ำด้วยพลังงานไฟฟ้าในพื้นที่ ถึง ๕ สถานีให้บริการกับเกษตรกรได้เป็นอย่างดี
- มีถนนทางหลวงชนบท และทางหลวงแผ่นดิน ตัดผ่านพื้นที่ และมีถนนสายหลักเป็นลาดยางเชื่อมต่อกันระหว่างหมู่บ้านครอบคลุมพื้นที่ทั้งตำบล
- ผลผลิตทางการเกษตรและราคาผลผลิตในพื้นที่ดีประชาชนมีรายได้เพิ่มขึ้น
- บุคลากรมีศักยภาพพร้อมที่จะทุ่มเทและส่งเสริมกิจกรรม
- มีโรงเรียนประถม ๔ แห่ง และศูนย์พัฒนาเด็กเล็ก ๒ แห่ง

- มีโรงพยาบาลส่งเสริมสุขภาพตำบลในพื้นที่ดูแลรับผิดชอบด้านสุขภาพอนามัยได้เป็นอย่างดี มี อสม. ที่เข้มแข็ง มีความรู้ ทุ่มเทการปฏิบัติงาน

๒. จุดอ่อน (Weakness)

- ถนนขอยภายในหมู่บ้านและพื้นที่การเกษตรเป็นดินและลูกรังยังไม่ได้มาตรฐาน
- มีข้อจำกัดด้านงบประมาณ ไม่เพียงพอต่อการพัฒนา
- ขาดเครื่องมือที่ทันสมัยในการสำรวจและดำเนินงาน
- มีพื้นที่การเกษตรมีน้ำท่วมขังและไม่สามารถระบายน้ำได้ ทำให้พืชผลได้รับความเสียหาย
- ข้อจำกัดในการปฏิบัติตามระเบียบ กฎหมาย ที่ขาดความชัดเจนและความเป็นไปได้ในทางปฏิบัติ
- ขาดการส่งเสริมเงินทุน, การพัฒนาทักษะความรู้ในการประกอบอาชีพ
- ขาดส่งเสริมตลาดแรงงานในท้องถิ่นยามว่างหลังฤดูเก็บเกี่ยวและเพาะปลูก
- ขาดฐานข้อมูลแรงงานต่างด้าวในพื้นที่
- พื้นดินขาดความอุดมสมบูรณ์ เพาะปลูกพืชเชิงเดี่ยวมานาน
- มีการแพร่ระบาดของแมลงศัตรูพืชทุก ๆ ปี
- พื้นที่ของตำบลสิงห์แห่งเลี้ยงเก็บน้ำไม่อยู่ มีสภาพภูมิประเทศลาดชันยากกับการบริการน้ำเพื่อการเกษตร
- มีโรคระบาดเข้ามาในพื้นที่พร้อมแรงงานต่างด้าว
- ขาดการเตรียมพร้อม ในเรื่องภัยธรรมชาติ ที่ไม่สามารถคาดการณ์ได้ล่วงหน้า
- ประชาชนยังไม่ระวังและตระหนักเรื่องภัยธรรมชาติ
- ปัญหายาเสพติดที่ระบาดในกลุ่มเยาวชน และวัยแรงงาน กลุ่มเดิม ๆ ทำให้การแพร่ขยายมาสู่กลุ่มใหม่ ๆ ตลอดเวลา
- สถานศึกษาขาดแคลนอุปกรณ์ สื่อการเรียนการสอนที่ทันสมัยและมีคุณภาพ
- ข้อจำกัดด้านระเบียบกฎหมายด้านส่งเสริมพัฒนาคุณภาพชีวิต ทำให้ไม่สามารถบริหารจัดการได้อย่างทั่วถึงเพียงพอ
- มีการระบาดของโรคติดต่อ และเกิดโรคระบาดสายพันธุ์ใหม่ ยากแก่การป้องกัน
- ยังมีการแพร่ระบาดของไข้เลือดออกในทุก ๆ ปี
- มีการแพร่ระบาดของยาเสพติดในกลุ่มวัยรุ่น

๓. โอกาส (Opportunity)

- มีการจัดทำบัญชีโครงการเกิณศัทยภาพเพื่อขอรับการสนับสนุนงบประมาณและขอให้หน่วยงานอื่นที่เกี่ยวข้องเข้ามาดำเนินการ
- พ.ร.บ. กำหนดแผนและขั้นตอนการกระจายอำนาจให้แก่องค์กรปกครองส่วนท้องถิ่น พ.ศ. ๒๕๔๒ ได้ให้อำนาจแก่ท้องถิ่นในการจัดการระบบบริการสาธารณะในด้านต่างๆ
- รัฐบาลมีแผนกระตุ้นเศรษฐกิจ ในรูปงบประมาณอุดหนุนเฉพาะกิจ และงบประมาณตามนโยบาย คสช.

- นโยบายประกันราคามันสำปะหลังและอ้อย
- มีหน่วยงานต่าง ๆ เช่น โรงพยาบาลส่งเสริมสุขภาพตำบล พร้อมทั้งให้ความร่วมมือเป็นอย่างดีในทุกเรื่อง
- มีกองทุนหลักประกันสุขภาพตำบล
- กรมส่งเสริมจัดสรรงบประมาณสำหรับบำบัดและฝีกอาชีพผู้เสพยา

๔. อุปสรรค (Treat)

- การเปลี่ยนแปลงและการขัดแย้งทางการเมืองทำให้การพัฒนาล่าช้าและไม่บรรลุเป้าหมาย
- การจัดสรรงบประมาณมีความล่าช้าทำให้การดำเนินงานไม่เป็นไปตามแผนงาน
- ระเบียบข้อกฎหมายมีขั้นตอนปฏิบัติที่ยุ่งยากซับซ้อน
- รัฐบาลปรับลดงบประมาณเงินอุดหนุนทั่วไป จึงไม่สามารถดำเนินการตามข้อบัญญัติงบประมาณรายจ่ายประจำปีได้

แป้ง

- ตำบลสิงห์ประสบปัญหาภัยพิบัติธรรมชาติอย่างต่อเนื่อง เช่น ปัญหาภัยแล้ง และปัญหาเพลิง

- ความเข้าใจสภาพปัญหาอย่างแท้จริงของเจ้าหน้าที่และผู้นำท้องถิ่น , ท้องที่

ยุทธศาสตร์ที่ ๔ ด้านการประกอบอาชีพตามวิถีพอเพียง

๑. จุดแข็ง (Strength)

- มีสภาพพื้นที่อำนวยกับการประกอบอาชีพเกษตร
- มีความพร้อมในการวางแผน ประสานงานกับผู้นำและหน่วยงานต่าง ๆ ที่เกี่ยวข้อง
- มีสภาพทางภูมิศาสตร์ เหมาะสม เช่น แม่น้ำแควน้อย , และป่าชุมชน และระบบสูบน้ำเพื่อการเกษตรในพื้นที่
- ราษฎรให้ความสนใจระบบเศรษฐกิจพอเพียง และวิถีเกษตรอย่างยั่งยืน

๒. จุดอ่อน (Weakness)

- ขาดแนวคิดในการพัฒนาอาชีพรายได้อันเกิดจากภูมิปัญญาของท้องถิ่น
- ประชาชนไม่ให้ความสนใจที่จะรวมกลุ่มเพื่อทำอาชีพเสริม
- ขาดผลิตภัณฑ์สินค้าภูมิปัญญาท้องถิ่น
- ประชาชนมีความรู้เรื่องเศรษฐกิจอาเซียนน้อยทำให้ขาดโอกาส

๓. โอกาส (Opportunity)

- รัฐบาลให้ความสำคัญของหลักเศรษฐกิจพอเพียงและการสนับสนุนส่งเสริมการประกอบอาชีพด้านการเกษตรแบบยั่งยืน
- นโยบายของรัฐบาลในการกระตุ้นระบบเศรษฐกิจพอเพียงอย่างต่อเนื่องตลอดมา
- นโยบายการค้าชายแดน ด้านพุน้ำร้อน ตำบลบ้านเก่า อำเภอเมือง จังหวัดกาญจนบุรี ในระบบการค้าเสรีอาเซียน (AEC)

๔. อุปสรรค (Treat)

- ประชาชนขาดความรู้เรื่องการตลาดของสินค้าเกษตรปลอดสารพิษ เกษตรแบบยั่งยืน
- นโยบายการเมืองระดับชาติที่ผ่านมาไม่ตอบสนองกับพื้นที่ประกอบอาชีพราษฎรในตำบล

๓.๒ กำหนดโครงสร้างการแบ่งส่วนราชการภายในและการจัดระบบงาน เพื่อรองรับภารกิจตามอำนาจหน้าที่ความรับผิดชอบ ให้สามารถแก้ปัญหาของตำบลสิ่งๆ ได้อย่างมีประสิทธิภาพ

๓.๓ การวิเคราะห์ต้นทุนค่าใช้จ่ายของกำลังคน : Supply pressure เป็นการนำประเด็นค่าใช้จ่ายบุคลากรเข้ามาร่วมในการพิจารณา เพื่อการจัดการทรัพยากรบุคคลที่มีอยู่เป็นไปอย่างมีประสิทธิภาพสูงสุด กำหนดตำแหน่งในสายงานต่างๆ จำนวนตำแหน่ง และระดับตำแหน่ง ให้เหมาะสมกับภาระหน้าที่ ความรับผิดชอบ ปริมาณงาน และคุณภาพของงาน รวมทั้งสร้างความก้าวหน้าในสายอาชีพของกลุ่มงานต่างๆ โดยใน ส่วนนี้จะคำนึงถึง

๓.๓.๑ การจัดระดับชั้นงานที่เหมาะสม ในพิจารณาถึงต้นทุนต่อการกำหนดระดับชั้นงานในแต่ละประเภท เพื่อให้การกำหนดตำแหน่งและการปรับระดับชั้นงานเป็นไปอย่างประหยัดและมีประสิทธิภาพสูงสุด

๓.๓.๒ การจัดสรรประเภทของบุคลากรส่วนท้องถิ่น (พนักงานส่วนตำบล และพนักงานจ้าง) โดยหลักการแล้ว การจัดประเภทลักษณะงานผิดจะมีผลกระทบต่อประสิทธิภาพ และต้นทุนในการทำงานขององค์กร ดังนั้นในการกำหนดอัตรากำลังพนักงานส่วนตำบลในแต่ละส่วนราชการจะต้องมีการพิจารณาว่าตำแหน่งที่กำหนดในปัจจุบันมีความเหมาะสมหรือไม่ หรือควรเปลี่ยนลักษณะการกำหนดตำแหน่งเพื่อให้การทำงานเป็นไปอย่างมีประสิทธิภาพมากขึ้น โดยภาระค่าใช้จ่ายด้านการบริหารงานบุคคลต้องไม่เกินร้อยละสี่สิบของงบประมาณรายจ่ายตามมาตรา ๓๕ แห่งพระราชบัญญัติระเบียบบริหารงานบุคคลส่วนท้องถิ่น พ.ศ. ๒๕๔๒

๓.๔ การวิเคราะห์กระบวนการและเวลาที่ใช้ในการปฏิบัติงาน เป็นการนำข้อมูลเวลาที่ใช้ในการปฏิบัติงานตามกระบวนการจริง (Work process) ในอดีต เพื่อวิเคราะห์ปริมาณงานต่อบุคคลจริงโดยสมมติฐานที่ว่า งานใดที่ต้องมีกระบวนการและเวลาที่ใช้มากกว่าโดยเปรียบเทียบย่อมต้องใช้อัตรากำลังคนมากกว่า อย่างไรก็ตาม ใดในภาคราชการส่วนท้องถิ่นนั้นงานบางลักษณะ เช่น งานกำหนดนโยบาย งานมาตรฐาน งานเทคนิคด้านช่าง หรืองานบริการบางประเภทไม่สามารถกำหนดเวลามาตรฐานได้ ดังนั้น การคำนวณเวลาที่ใช้ในกรณีของภาคราชการส่วนท้องถิ่นนั้นจึงได้ทำได้เพียงเป็นข้อมูลเปรียบเทียบ (Relative Information) มากกว่าจะเป็นข้อมูลที่ใช้ในการกำหนดคำนวณอัตรากำลังต่อหน่วยงานจริงเหมือนในภาคเอกชน นอกจากนั้นก่อนจะคำนวณเวลาที่ใช้ในการปฏิบัติงานแต่ละส่วนราชการจะต้องพิจารณาปริมาณงาน ลักษณะงานที่ปฏิบัติว่ามีความสอดคล้องกับภารกิจของหน่วยงานหรือไม่ เพราะในบางครั้งอาจเป็นไปได้ว่างานที่ปฏิบัติอยู่ในปัจจุบันมีลักษณะเป็นงานโครงการพิเศษหรืองานของหน่วยงานอื่น ก็มีความจำเป็นต้องมาใช้ประกอบการพิจารณาด้วย

๓.๕ การวิเคราะห์ผลงานที่ผ่านมาเพื่อประกอบการกำหนดกรอบอัตรากำลังเป็นการนำผลลัพธ์ที่พึงประสงค์ของแต่ละส่วนราชการและพันธกิจขององค์การมายึดโยงกับจำนวนกรอบอัตรากำลังที่ต้องใช้สำหรับการสร้างผลลัพธ์ที่พึงประสงค์ให้ได้ตามเป้าหมาย โดยสมมติฐานที่ว่า หากผลงานที่ผ่านมาเปรียบเทียบกับผลงานในปัจจุบันและในอนาคตมีความแตกต่างกันอย่างมีนัยสำคัญ อาจต้องมีการพิจารณาแนวทางในการกำหนด/เกลี่ยอัตรากำลังใหม่ เพื่อให้เกิดการทำงานที่มีประสิทธิภาพและสนับสนุนการทำงานตามภารกิจของส่วนราชการและองค์กรอย่างสูงสุด

๓.๖ การวิเคราะห์ข้อมูลจากความคิดเห็นแบบ ๓๖๐ องศา เป็นการสอบถามความคิดเห็น จากผู้มีส่วนได้ส่วนเสียหรือนำประเด็นต่างๆ อย่างเรื่องการบริหารงาน งบประมาณ คน มาพิจารณาอย่างน้อยใน ๓ ประเด็น ดังนี้

๓.๖.๑ เรื่องพื้นที่และการจัดโครงสร้างองค์กร เนื่องจากการจัดโครงสร้างองค์กรและแบ่งงานในพื้นที่นั้นมีผลต่อการกำหนดกรอบอัตรากำลังเป็นอย่างมาก เช่น หากกำหนดโครงสร้างที่มากเกินไปจะทำให้เกิดตำแหน่งงานขึ้นตามมาอีกไม่ว่าจะเป็นงานหัวหน้าฝ่าย งานธุรการ สารบรรณและบริหารทั่วไปในส่วนราชการนั้น ซึ่งอาจมีความจำเป็นต้องทบทวนว่าการกำหนดโครงสร้างในปัจจุบันของแต่ละส่วนราชการนั้นมีความเหมาะสมมากน้อยเพียงใด

๓.๖.๒ เรื่องการเกษียณอายุราชการ เนื่องจากหลายๆ ส่วนราชการหลายๆ ส่วนราชการในปัจจุบันมีข้าราชการสูงอายุจำนวนมาก ดังนั้น อาจต้องมีการพิจารณาถึงการเตรียมการเรื่องกรอบอัตรากำลังที่จะรองรับการเกษียณอายุของข้าราชการ ทั้งนี้ ไม่ว่าจะเป็นการทดรองความรู้ การปรับตำแหน่งที่เหมาะสมขึ้นทดแทนตำแหน่งที่จะเกษียณอายุไป เป็นต้น

๓.๖.๓ ความคิดเห็นของผู้มีส่วนได้ส่วนเสีย เป็นการสอบถามจากเจ้าหน้าที่ภายในส่วนราชการและผู้มีส่วนเกี่ยวข้องกับส่วนราชการนั้นๆ ผ่านการส่งแบบสอบถามหรือสัมภาษณ์ซึ่งมุมมองต่างๆ อาจทำให้การกำหนดกรอบอัตรากำลังเป็นไปอย่างมีประสิทธิภาพมากขึ้น

๓.๗ การพิจารณาเปรียบเทียบกับกรอบอัตรากำลังขององค์กรอื่นๆ กระบวนการนี้เป็นกระบวนการนำข้อมูลของอัตรากำลังในหน่วยงานที่มีลักษณะงานใกล้เคียงกัน แนวโน้มของการใช้อัตรากำลังของแต่ละองค์กรในลักษณะงานและปริมาณงานแบบเดียวกันน่าจะมีจำนวนและการกำหนดตำแหน่งคล้ายคลึงกัน

ลำดับที่	รายการ	อบต.สิงห์	อบต.กลุ่มสุ่ม	อบต.ท่าเสา	อบต.วังกระเจา	หมายเหตุ
๑	ประเภทองค์กร	ประเภทสามัญ	ประเภทสามัญ	ประเภทสามัญ	ประเภทสามัญ	
๒	ส่วนราชการ	๓	๓	๓	๓	
๓	ปริมาณตามโครงสร้างฯ	๑๑	๑๖	๑๘	๑๖	
๔	งบประมาณ	๓๕,๓๔๓,๐๐๐	๔๗,๖๘๐,๐๐๐	๔๘,๓๐๐,๐๐๐	๔๒,๘๙๙,๘๕๐	
๕	บุคลากรตามกรอบฯ	๔๑	๕๕	๕๐	๓๖	
๖	เขตปกครอง	๖	๑๑	๑๑	๙	
๗	ประชากรทั้งหมด	๕,๑๓๕	๘,๗๑๐	๑๐,๑๓๒	๙,๓๖๖	

๓.๘ ให้องค์กรปกครองส่วนท้องถิ่นมีแผนการพัฒนาข้าราชการหรือพนักงานส่วนท้องถิ่นทุกคน โดยต้องได้รับการพัฒนาความรู้ความสามารถอย่างน้อยปีละ ๑ ครั้ง

การวิเคราะห์ข้อมูลเพื่อกำหนดกรอบอัตรากำลังไม่มุ่งเน้นในเรื่องการเพิ่ม เกลี้ย หรือลดจำนวนกรอบ อัตรากำลังเป็นสำคัญ แต่มีจุดมุ่งหมายเพื่อให้ส่วนราชการพิจารณาการกำหนดตำแหน่งที่เหมาะสม (Right Jobs) มากกว่าการเพิ่ม/ลดจำนวนตำแหน่ง ตัวอย่างเช่น การวิเคราะห์ต้นทุนค่าใช้จ่ายแล้วพบว่า การกำหนดกรอบ ตำแหน่งในประเภททั่วไปอาจมีความเหมาะสมน้อยกว่าการกำหนดตำแหน่งประเภทวิชาการในบางลักษณะงาน ทั้งๆที่ใช้ต้นทุนที่ไม่แตกต่างกันมาก รวมถึงในการพิจารณาที่กระบวนการทำงานก็พบว่า เป็นลักษณะงานในเชิงการ วิเคราะห์ในสายอาชีพมากกว่างานในเชิงปฏิบัติงาน และส่วนราชการอื่นก็กำหนดตำแหน่งในงานลักษณะนี้เป็น ตำแหน่งประเภทวิชาการ ถ้าเกิดกรณีเช่นนี้ก็ น่าจะมีเหตุผลเพียงพอที่จะกำหนดกรอบอัตรากำลังในลักษณะงานนี้ เป็นตำแหน่งประเภทวิชาการ โดยไม่ได้เพิ่มจำนวนตำแหน่งของส่วนราชการเลย โดยสรุปอาจกล่าวได้ว่า กรอบ แนวคิดการวิเคราะห์อัตรากำลัง (Effective Man Power Planning Framework) นี้จะเป็นแนวทางให้ส่วน ราชการสามารถมีข้อมูลเชิงวิเคราะห์อย่างเพียงพอในการที่จะอธิบายเหตุผลเชิงวิชาการสำหรับการวางแผนกรอบ อัตรากำลังที่เหมาะสมตามภารกิจงานของแต่ละส่วนราชการ นอกจากนี้การรวบรวมข้อมูลโดยวิธีการดังกล่าวจะ ทำให้ส่วนราชการ สามารถนำข้อมูลเหล่านี้ไปใช้ประโยชน์ในเรื่องอื่นๆ เช่น

- การใช้ข้อมูลที่หลากหลายจะทำให้เกิดการยอมรับได้มากกว่าโดยเปรียบเทียบหากจะต้อง มีการเกลี้ยอัตรากำลังระหว่างหน่วยงาน
- การจัดทำกระบวนการจริง (Work process) จะทำให้ได้เวลามาตรฐานที่จะสามารถ นำไปใช้วัดประสิทธิภาพในการทำงานของบุคคลได้อย่างถูกต้อง รวมถึงในระยะยาว ส่วนราชการสามารถนำผลการ จัดทำกระบวนการและเวลามาตรฐานนี้ไปวิเคราะห์เพื่อการปรับปรุงกระบวนการ (Process Re-engineer) อันจะ นำไปสู่การใช้อัตรากำลังที่เหมาะสมและมีประสิทธิภาพมากขึ้น
- การเก็บข้อมูลผลงาน จะทำให้สามารถพยากรณ์แนวโน้มของภาระงาน ซึ่งจะเป็น ประโยชน์ในอนาคตต่อส่วนราชการในการเตรียมทรัพยากรคนในการทำงาน เพื่อรองรับภารกิจที่จะเพิ่ม/ลดลง

๔. สภาพปัญหาของพื้นที่และความต้องการของประชาชน

๔.๑ สภาพทั่วไป

ประวัติองค์การบริหารส่วนตำบลสิงห์

ตำบลสิงห์มีประวัติทางชุมชนเป็นระยะเวลาช้านานก่อนสมัยประวัติศาสตร์จากการขุดพบโครงกระดูกที่ริมฝั่งแม่น้ำแควน้อย ภายในอุทยานประวัติศาสตร์เมืองสิงห์ เป็นที่ตั้งโบราณสถานที่สำคัญคืออุทยานประวัติศาสตร์เมืองสิงห์ แสดงถึงความเจริญรุ่งเรืองไม่น้อยกว่า ๑,๐๐๐ ปี ยุครัตนโกสินทร์ตอนต้นเมืองสิงห์ยังจารึกว่าให้เป็นเมืองหน้าด่านในการป้องกันชายแดนไทยพม่า ในรัชกาลที่ ๕ เมืองสิงห์ได้ถูกยุบจากเมืองหน้าด่านเป็นตำบลขึ้นกับอำเภอไทรโยค ตามการเปลี่ยนแปลงการปกครองเป็นมณฑลในขณะนั้น ต่อมาตำบลสิงห์นั้นมีพื้นที่กว้างใหญ่ติดชายแดนพม่าที่หมู่ที่ ๒ บ้านบ้องตี้ และหมู่ที่ ๓ บ้านศรีมงคล จึงแยกไปตั้งเป็นตำบลใหม่เป็นตำบลบ้องตี้ และตำบลศรีมงคล ทำให้ตำบลสิงห์มีขนาดเล็กและแบ่งเขตการปกครองใหม่ เป็น ๖ หมู่บ้าน อย่างในปัจจุบัน มาตั้งแต่เมื่อปี พ.ศ. ๒๕๑๗ เป็นต้นมา

องค์การบริหารส่วนตำบลสิงห์ จัดตั้งตามพระราชบัญญัติสภาตำบลและองค์การบริหารส่วนตำบล พ.ศ. ๒๕๓๗ มาตรา ๔๐ และมาตรา ๔๑ และตามประกาศกระทรวงมหาดไทย เรื่อง จัดตั้งองค์การบริหารส่วนตำบล โดยให้มีการจัดตั้งสภาตำบลที่มีรายได้โดยไม่รวมเงินอุดหนุนในปีงบประมาณ พ.ศ. ๒๕๓๖ ถึงปี พ.ศ. ๒๕๓๘ เฉลี่ยไม่ต่ำกว่าปีละ ๑๕๐,๐๐๐ บาท

สภาตำบลสิงห์ อำเภอไทรโยค จังหวัดกาญจนบุรี จึงได้รับการยกฐานะเป็นองค์การบริหารส่วนตำบลสิงห์ ตามประกาศกระทรวงมหาดไทย เรื่อง การจัดตั้งองค์การบริหารส่วนตำบล ลงวันที่วันที่ ๑๙ มกราคม พ.ศ. ๒๕๓๙ เลือกตั้งครั้งแรกเมื่อวันที่ ๑๙ เมษายน ๒๕๓๙ องค์การบริหารส่วนตำบลสิงห์ ได้รับการยกฐานะจากองค์การบริหารส่วนตำบลขนาดเล็ก เป็น องค์การบริหารส่วนตำบลสิงห์ ขนาดกลาง ในการประชุมคณะกรรมการพนักงานส่วนตำบลจังหวัดกาญจนบุรี ครั้งที่ ๑ / ๒๕๕๑ เมื่อวันที่ ๑๑ ธันวาคม ๒๕๕๑ และประกาศเป็นองค์การบริหารส่วนตำบล ขนาดกลาง เมื่อวันที่ ๑๙ มกราคม ๒๕๕๒

ที่ตั้งและอาณาเขต

ตำบลสิงห์ อำเภอไทรโยค จังหวัดกาญจนบุรี ตั้งอยู่ทางทิศตะวันออกเฉียงใต้ของอำเภอไทรโยค ห่างจากที่ว่าการอำเภอไทรโยค ประมาณ ๒๒ กิโลเมตร และห่างจากจังหวัดกาญจนบุรี ประมาณ ๔๒ กิโลเมตรโดยมีอาณาเขตดังนี้

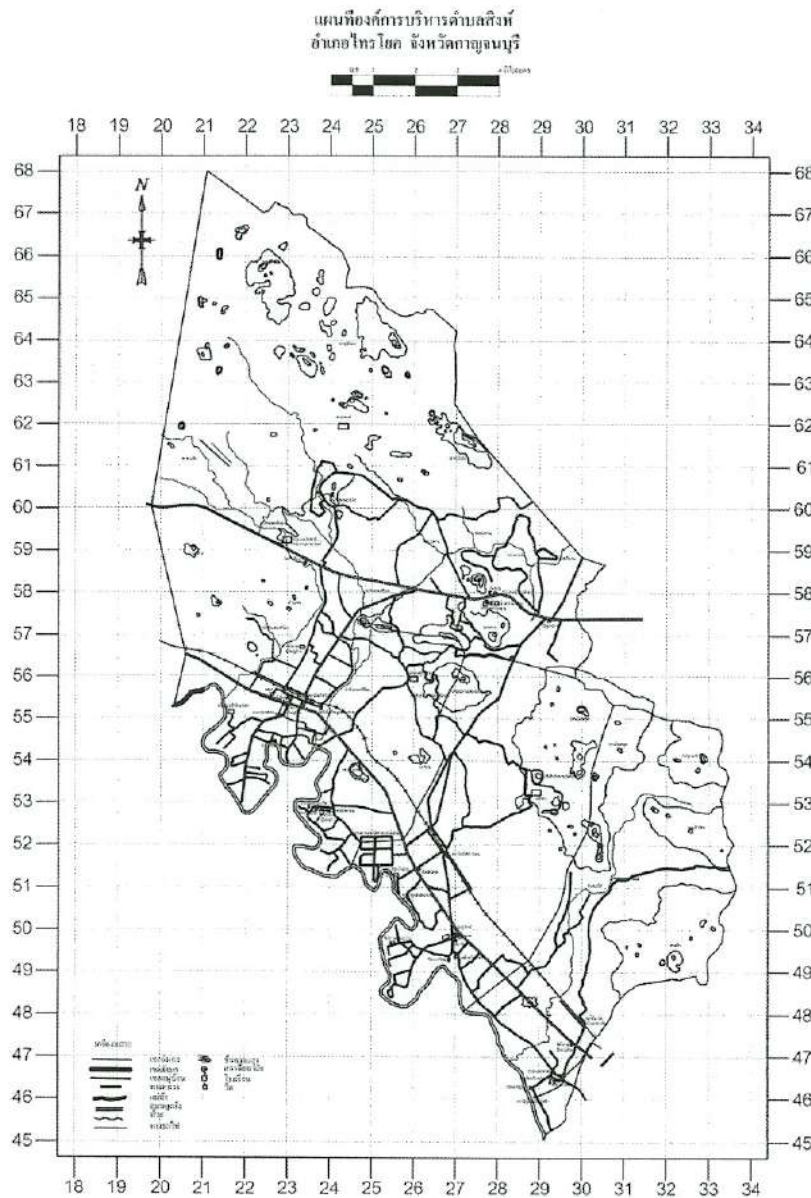
ทิศเหนือ	ติดกับ	ตำบลวังดั่ง อำเภอเมือง, ตำบลลุ่มสุม อำเภอไทรโยค จังหวัดกาญจนบุรี
ทิศใต้	ติดกับ	ตำบลบ้านเก่า อำเภอเมือง จังหวัดกาญจนบุรี
ทิศตะวันออก	ติดกับ	ตำบลบ้านเก่า ตำบลวังดั่ง ตำบลลาดหญ้า อำเภอเมือง จังหวัดกาญจนบุรี
ทิศตะวันตก	ติดกับ	ตำบลศรีมงคล อำเภอไทรโยค จังหวัดกาญจนบุรี

เนื้อที่

ตำบลสิงห์มีเนื้อที่ทั้งหมด ๘๗ ตารางกิโลเมตร หรือประมาณ ๕๔, ๓๗๕ ไร่

ภูมิประเทศ

ตำบลสิงห์มีลักษณะภูมิประเทศของตำบลสิงห์ส่วนใหญ่เป็นที่ราบเชิงเขา บางส่วนเป็นที่ราบลุ่มติดแม่น้ำ ด้านทิศตะวันตกจดแม่น้ำแควน้อยและเป็นอาณาเขตของตำบลพื้นที่ลาดเอียงเทจากทิศตะวันออกไปทิศตะวันตกลงสู่แม่น้ำแควน้อย ดินมีลักษณะร่วนสีดําในเขตรากลุ่มแม่น้ำร่วนสีแดงในเขตรากลุ่มเชิงเขา มีความอุดมสมบูรณ์ปานกลางสภาพอากาศร้อนในฤดูแล้งที่ยาวนาน ฤดูฝนจะเริ่มประมาณเดือนพฤษภาคม ถึงตุลาคม ของแต่ละปี ฝนไม่ต้องตกตามฤดูกาล ไม่มีแหล่งกักเก็บน้ำธรรมชาติเพื่อการเกษตรในพื้นที่ อยู่ในเขตหวงห้ามทางทหาร ตาม พรก. ๒๔๘๑ ทั้งตำบล ต่อมาเมื่อปี พ.ศ. ๒๕๑๗ ทหารยกให้ สปก. นำมาออกเอกสารสิทธิ์ สปก.๔ - ๐๑ บางส่วน และบางส่วนมีเอกสารสิทธิ์เป็น นส.๓, นส.๓ ก. ที่เหลือมีเพียงใบเสียบภาษี ภบท.๕ เพียงอย่างเดียว



จำนวนหมู่บ้าน

องค์การบริหารส่วนตำบลสิงห์มีหมู่บ้านจำนวน ๖ หมู่บ้านอยู่ในเขตตำบลสิงห์เต็มทั้ง ๖ หมู่บ้าน มีจำนวน ๒,๒๑๖ ครัวเรือน ประชากรทั้งสิ้น ๕,๑๓๕ คน แยกเป็นชาย ๒,๕๙๔ คน หญิง ๒,๕๔๑ คน มีความหนาแน่นเฉลี่ย ๕๔ คน / ตารางกิโลเมตร

ตารางแสดงจำนวนประชากรตำบลสิงห์

หมู่	ชื่อหมู่บ้าน	จำนวนประชากร (คน)			จำนวน ครัวเรือน	ชื่อกำนัน/ผู้ใหญ่บ้าน	
		ชาย	หญิง	รวม			
๑	บ้านปากกิเลน	๖๔๗	๖๕๘	๑,๓๐๕	๕๕๒	นายสมมาตร	พุมเรียง
๒	บ้านวังสิงห์	๔๕๐	๔๖๒	๙๑๒	๒๘๔	นายยอด	อิมพลี
๓	บ้านหนองปลาไหล	๑๙๓	๒๑๑	๔๐๔	๑๓๖	นายสมร	ศรีสำลี
๔	บ้านหนองปรือ	๔๔๔	๔๓๘	๘๘๒	๒๙๑	นายสังวร	พรายทอง
๕	บ้านพุไม้แดง	๕๑๖	๔๔๓	๙๕๙	๖๘๕	นายสุภาพ	กอฟัก (กำนัน)
๖	บ้านท่าตาเสือ	๓๔๔	๓๓๙	๖๘๓	๒๖๘	นายสมบัติ	ศรีสวย
รวม		๒,๕๙๔	๒,๕๔๑	๕,๑๓๕	๒,๒๑๖		

ที่มา : สำนักทะเบียนอำเภอไทรโยค ณ วันที่ ๗ เดือน มิถุนายน พ.ศ. ๒๕๖๒

๔.๒. สภาพทางเศรษฐกิจ

อาชีพ ประชากรในเขตตำบลสิงห์ส่วนใหญ่ประกอบอาชีพเกษตรกรรม พอจำแนกอาชีพของราษฎรได้ดังนี้

- เกษตรกรรม ทำไร่มันสำปะหลัง ไร่อ้อย ทำนา ข้าวโพด ยางพารา, สวนผลไม้ และปลูกพืชผักสวนครัว ร้อยละ ๘๐

- สัตว์เลี้ยงร้อยละ ๗ (โค หมู ไก่)
- รับจ้างทั่วไปร้อยละ ๗ (สถานบริการ และก่อสร้าง, รับจ้างทั่วไป)
- ค้าขายร้อยละ ๓
- อื่น ๆ (รับราชการ และอาชีพส่วนตัว) ร้อยละ ๓

เศรษฐกิจของประชากรในตำบลสิงห์ขึ้นกับพืชเศรษฐกิจหลัก คือ มันสำปะหลัง และอ้อย การรับจ้างในสถานประกอบการเพื่อการท่องเที่ยวในพื้นที่ การรับจ้างภาคการเกษตร การรับจ้างก่อสร้าง รับจ้างทั่วไป รายได้ต่อหัวประชากรตามข้อมูล จปฐ. ๗๗,๕๔๖ บาท/คน/ปี ฐานะของประชากรในตำบลสิงห์มีฐานะปานกลาง ความเป็นอยู่สะดวกสบายไม่นิยมประกอบอาชีพเสริม

หน่วยธุรกิจในเขต อบต.

- โรงแรม / รีสอร์ท เปิดบริการแล้ว ๕ แห่ง ดังนี้
 ๑. เขาน้ำนา บูติก รีสอร์ท
 ๒. ทายัน รีสอร์ท
 ๓. บ้านผาน้ำรีสอร์ท
 ๔. กาญจนธารารีสอร์ท
 ๕. ชฎากาญจน์ รีสอร์ท
- สถานที่ท่องเที่ยวที่สำคัญ
 ๑. อุทยานประวัติศาสตร์เมืองสิงห์
 ๒. ป่าชุมชนบ้านวังสิงห์
- ปั้มน้ำมัน ๑ แห่ง (ขนาดใหญ่ ๑ แห่ง)
- ลานมันสำปะหลัง ๕ แห่ง
- ร้านค้าซูปเปอร์มาเก็ต ๕ แห่ง
- เหมืองแร่โดโลไมต์ ๑ แห่ง
- โรงไฟฟ้าพลังงานแสงอาทิตย์ ๑ แห่ง
- ฟาร์มไก่ ๑ แห่ง
- ร้านค้าขายของขนาดเล็กมีอยู่โดยทั่วไปในตลาด (อาหาร และของชำ)

๔.๓ สภาพสังคม

การศึกษา

๑. โรงเรียนประถมศึกษา มี ๓ แห่ง คือ
 - โรงเรียนวัดปากกิเลน
 - โรงเรียนบ้านหนองปรือ
 - โรงเรียนบ้านท่าตาเสือ
๒. โรงเรียนประถมศึกษาขยายโอกาส ๑ แห่ง
 - โรงเรียนบ้านวังสิงห์

เมื่อนักเรียนจบจากในระดับประถมศึกษา จะเข้าศึกษาต่อในระดับมัธยมศึกษาโรงเรียนไตรโยคพัฒนิกานุญ วิทยาคม , โรงเรียนองค์การบริหารส่วนจังหวัดกาญจนบุรี ๑ (บ้านเก่าวิทยา) และมีบางส่วนเข้าศึกษาต่อในเขตอำเภอเมืองกาญจนบุรี

ตำบลสิงห์ มีโรงเรียนขยายโอกาสเปิดสอนในระดับมัธยมศึกษาตอนต้นที่ โรงเรียนบ้านวังสิงห์ หมู่ ๒ ตำบลสิงห์ อำเภอไทรโยค จังหวัดกาญจนบุรี

๓. ศูนย์พัฒนาเด็กเล็ก ๒ แห่ง
 - ศูนย์พัฒนาเด็กเล็กบ้านปากกิเลน ตั้งอยู่ที่ ๑ ตำบลสิงห์ อำเภอไทรโยค จังหวัดกาญจนบุรี
 - ศูนย์พัฒนาเด็กเล็กบ้านวังสิงห์ ตั้งอยู่ที่ ๒ ตำบลสิงห์ อำเภอไทรโยค จังหวัดกาญจนบุรี

สถาบันและองค์กรทางศาสนา

๑ วัด ๗ แห่ง

- วัดปากกิเลน
- วัดสิงห์ไพบูลย์ประชาสรรค์
- วัดถ้ำเสือดาว
- วัดหนองปรือ
- วัดพุปลู
- วัดป่าหลวงตามหาบัวญาณสัมปันโน
- วัดท่าตาเสือ

๒ สำนักสงฆ์ ๓ แห่ง

- ที่พักสงฆ์สันติกาญจน์เจริญธรรม ตั้งอยู่ที่ หมู่ ๕ บ้านพุไม้แดง
- ที่พักสงฆ์ถ้ำมะขาง ตั้งอยู่ที่ หมู่ ๔ บ้านหนองปรือ
- ที่พักสงฆ์ไม่มีชื่อ ตั้งอยู่ที่ หมู่ ๕ บ้านพุไม้แดง (ยังไม่มี การตั้งชื่ออย่างเป็นทางการ)

๓ สถานปฏิบัติธรรม ๑ แห่ง

- สถานปฏิบัติอยู่เย็นเป็นสุข ตั้งอยู่ที่ หมู่ ๑ บ้านปากกิเลน

ประชาชนทั่วไปมีความยึดมั่นในพระพุทธศาสนาเป็นอย่างมาก โดยเฉพาะวันสำคัญทางศาสนา ประชาชนจะเข้าวัดทำบุญกันมากในแต่ละวัด

ด้านสาธารณสุข

๑.โรงพยาบาลส่งเสริมสุขภาพตำบลบ้านท่ากิเลน มีเจ้าหน้าที่ ๕ คน ตั้งอยู่ที่หมู่ ๑ บ้านปากกิเลน ตำบลสิงห์ อำเภอไทรโยค จังหวัดกาญจนบุรี

- อาสาสมัครสาธารณสุขประจำหมู่บ้าน (อสม.) จำนวน ๕๙ คน
- อัตราการมีการใช้ส้วม ๑๐๐ เปอร์เซ็นต์
- กองทุนยาประจำหมู่บ้าน ทุกหมู่บ้าน

๔.๔ การบริการพื้นฐาน

การคมนาคม

๑. ทางรถยนต์ มีถนนติดต่อกับจังหวัด อำเภอ จำนวน ๒ เส้นทาง คือ

- ทางหลวงแผ่นดินลาดยางสาย ๓๒๓ (กาญจนบุรี - ทองผาภูมิ)
- ถนนลาดยางเชื่อมระหว่างหมู่บ้านและตำบล สายลุ่มลุ่ม - บ้านเก่า ระยะทาง ๑๗ กิโลเมตร
- ถนนลาดยางเชื่อมระหว่างหมู่บ้านและตำบล สายวังสิงห์ - ยางโทน ระยะทาง ๗ กิโลเมตร
- ถนนในหมู่บ้านส่วนใหญ่ เป็นถนนลูกรังเกรด บด อัดแน่น มีถนนคอนกรีตและลาดยางใน

เขตชุมชนทุกหมู่บ้าน

๒. ทางรถไฟ มีรถไฟสายธนบุรี - น้ำตก(สายสันติภาพ) ผ่านตำบลสิงห์ จำนวน ๓ สถานี คือ สถานีท่าตาเสือ, สถานีบ้านท่ากิเลน, สถานีบ้านวังสิงห์ ส่งเสริมด้านการท่องเที่ยวเป็นอย่างดี

การเดินทางประชาชนจะเดินทางเข้ามาเมือง และอำเภอโดยใช้ทางหลวงแผ่นดินสาย ๓๒๓ กาญจนบุรี - ทองผาภูมิ , สายกาญจนบุรี - บ้านเก่า โดยรถยนต์ส่วนตัวมีรถประจำทางบริการแต่ประชาชนไม่นิยมใช้บริการประชาชนบางส่วน และนักท่องเที่ยว นิยมใช้บริการของการทางรถไฟซึ่งนับว่าสะดวกมากในการเดินทางนอกเหนือจากการเดินทางโดยรถยนต์ แต่จำกัดด้วยเที่ยวการเดินทางของการทางรถไฟแห่งประเทศไทย เส้นทางลูกรังในหมู่บ้านที่ตัดผ่านพื้นที่ทำการเกษตรจะชำรุดเสียหายในฤดูฝน ในช่วงฝนตกหนักเกิดอุทกภัยทำให้ถนนพังเสียหาย ไม่สามารถใช้เป็นเส้นทางคมนาคมได้เกือบทุกปี ทางองค์การบริหารส่วนตำบลสิงห์ต้องเสียงบประมาณในการซ่อมแซมเป็นจำนวนมากในแต่ละปีและทางองค์การบริหารส่วนตำบลสิงห์มีงบประมาณไม่เพียงพอและภารกิจหน้าที่เป็นจำนวนมาก ที่จะมาดำเนินการก่อสร้างเป็นถนนคอนกรีตหรือลาดยางได้

การโทรคมนาคม

- ที่ทำการไปรษณีย์ย่อย ๑ แห่ง อยู่ที่ หมู่ ๑ บ้านปากกิเลน

- ในปัจจุบันตำบลสิงห์มีสัญญาณเครือข่ายโทรศัพท์มือถือครอบคลุมครบทุกหมู่บ้านและครบทุกเครือข่าย

การไฟฟ้า

- ตำบลสิงห์ ทุกครัวเรือนมีไฟฟ้าครบ ๑๐๐ เปอร์เซ็นต์ แต่ประสบปัญหาหะแสไฟฟ้าขัดข้องในช่วงฤดูฝน

แหล่งน้ำธรรมชาติ

๑. แม่น้ำแควน้อยไหลผ่านตลอดแนวเขตของตำบล ด้านทิศตะวันตก

๒. ลำห้วยสองพี่น้องจะไหลจากที่ราบเชิงเขาบริเวณเขาสามชั้นพื้นที่ประมาณ ๒,๐๐๐ ไร่ มีห้วยเล็ก ๆ ๒ ลำห้วย ไหลมาบรรจบกันบริเวณคุ้มบ้านเนินกรวด ไหลผ่านท่อลอดถนนสายกาญจนบุรี - ทองผาภูมิ บริเวณทางเข้าวัดหลวงตามหาบัวญาณสัมปันโน รวมเป็นลำห้วยเดียว ลงตามลำห้วยผ่านสะพานข้ามลำห้วยบนเส้นทางสายลุ่มสุม - บ้านเก่า ลงสู่แม่น้ำแควน้อยทางทิศตะวันตก โดยมีฝายกั้นน้ำเพื่อเก็บน้ำไว้ใช้ในด้านการเกษตรในฤดูแล้ง ช่วงต้นลำห้วย ๑ ฝาย ทางด้านล่างของลำห้วยยังไม่มีฝายกั้นน้ำ

๓. ลำห้วยมะไฟ มีต้นกำเนิดจากเขาเมืองครุฑ ไหลลงสู่แม่น้ำแควน้อยที่หมู่ ๖ บ้านท่าตาเสือ มีฝายกั้นน้ำ ๑ ฝาย อยู่ที่ปลายลำห้วยสำหรับราษฎรได้ใช้น้ำเพื่อเกษตรกรรมแต่ใช้ได้เฉพาะปลายลำห้วยเท่านั้นยังไม่เพียงพอจึงต้องทำการก่อสร้างฝายอีก ๑ ฝายบริเวณกลางลำห้วยเพื่อให้ราษฎรได้ใช้น้ำเพื่อการเกษตรได้ตลอดทั้งปี

ระบบประปาหมู่บ้าน

มีระบบน้ำประปาทุกหมู่บ้านที่ใช้แหล่งน้ำจากแม่น้ำแควน้อย และบ่อบาดาล มีระบบกรองน้ำและผ่านการฆ่าเชื้อแล้ว ๓ แห่ง อีก ๑๐ แห่ง ยังไม่มีการกระบวนการกรองและฆ่าเชื้อแต่อย่างใด หมู่บ้านที่ใช้น้ำจากแม่น้ำแควน้อยเป็นระบบประปา ๔ หมู่บ้าน คือ หมู่ที่ ๑ , หมู่ที่ ๓ , หมู่ที่ ๔ และหมู่ที่ ๖ หมู่บ้านที่ใช้น้ำบาดาลมี ๒ หมู่บ้าน คือ หมู่ที่ ๒ จำนวน ๒ บ่อ , หมู่ที่ ๕ จำนวน ๕ บ่อ , หมู่ ๖ ใช้น้ำจากบ่อน้ำตื้นจำนวน ๑ บ่อ

ระบบประปาตำบลสิงห์ ใช้การบริหารจัดการระบบประปา โดยมีคณะกรรมการบริหารจัดการ เพื่อให้การดำเนินการดูแล, บำรุงรักษา, ซ่อมแซม ระบบประปาเป็นไปด้วยความรวดเร็ว เพราะหากระบบประปา อยู่ในบริหารจัดการขององค์การบริหารส่วนตำบลสิงห์ จะต้องดำเนินการภายใต้ระเบียบของทางราชการที่มีอยู่ จึงไม่สามารถบำรุงรักษา และดูแลให้ประชาชนได้อย่างทันถ่วงที

สระน้ำ สระเก็บน้ำประจำหมู่บ้านเป็นสระเก็บน้ำสาธารณะมี ๑๐ แห่ง ดังนี้

หมู่ ๑ จำนวน ๓ แห่ง

หมู่ ๒ จำนวน ๑ แห่ง

หมู่ ๓ จำนวน ๑ แห่ง

หมู่ ๔ จำนวน ๒ แห่ง

หมู่ ๕ จำนวน ๓ แห่ง

เก็บน้ำได้เฉพาะในฤดูฝนเท่านั้นมีที่

หมู่ ๑ จำนวน ๑ แห่ง ที่บ้านท่ามะกรูด

หมู่ ๒ จำนวน ๑ แห่ง ที่บ้านซัดหนองแดง

หมู่ ๓ จำนวน ๑ แห่ง ที่บ้านหนองปลาไหล

๔.๕ ข้อมูลอื่น ๆ

ทรัพยากรธรรมชาติในพื้นที่

๑. ป่าไม้ พื้นที่ส่วนใหญ่ของตำบลสิงห์ เป็นที่ราบเชิงเขาลาดเอียงลงสู่แม่น้ำ เกษตรกร ใช้พื้นที่ในการทำไร่ ได้แก่ ปลูกมันสำปะหลัง ปลูกอ้อย และพืชไร่อื่นๆ เป็นพื้นที่เขตปฏิรูปที่ดินในพื้นที่หวงห้ามทางทหาร บางส่วนเป็นภูเขาป่าเบญจพรรณปกคลุมโดยทั่วไป ในแถบที่ราบเชิงเขาเกือบทุกหมู่บ้านในเขตตำบล หรือประมาณร้อยละ ๑๐ ของพื้นที่ มีป่าไม้เบญจพรรณและป่าไผ่จะเหลืออยู่แต่เฉพาะบนเขา เนื่องจากการบุกรุกทำลาย เพื่อต้องการที่ทำกิน และนำไม้มาทำเฟอร์นิเจอร์หรือ เฟอร์นิเจอร์ และได้รับการจัดตั้งโครงการป่าชุมชนขึ้นที่ หมู่ ๒, ๔, ๕ พื้นที่โดยรวมประมาณ ๑,๗๐๐ ไร่

๒. แร่ธาตุ ในพื้นที่ตำบลมีแร่ธาตุที่สำคัญได้แก่ ฟอสเฟส , ดิบุก, วุลแฟรม, แคลไซต์ และในปัจจุบันเริ่มมีผู้ประกอบการเข้ามาขอประทานบัตร ทำเหมืองแร่โดโลไมต์ แล้ว และมีผู้ประกอบการผ่านการขอประทานบัตรและดำเนินการ ขุด เจาะ บดแต่ง แร่โดโลไมต์ แล้ว จำนวน ๑ ราย

๓. แหล่งน้ำธรรมชาติ ตำบลสิงห์มีแม่น้ำแควน้อยไหลผ่านตลอดแนวเขตของตำบล มีระบบสูบน้ำด้วยพลังงานไฟฟ้ามาใช้ทำการสูบน้ำเข้าพื้นที่การเกษตรของราษฎรโดยทั่วไป

การวิเคราะห์สภาพปัญหาของพื้นที่และความต้องการของประชาชน

เพื่อให้การวางแผนอัตรากำลัง ๓ ปีขององค์การบริหารส่วนตำบลสิงห์ มีความครบถ้วน สามารถดำเนินการตามอำนาจได้อย่างมีประสิทธิภาพ องค์การบริหารส่วนตำบลสิงห์ วิเคราะห์สภาพปัญหาในเขตพื้นที่ขององค์การบริหารส่วนตำบลสิงห์โดยสามารถแบ่งออกเป็นด้านต่าง ๆ ดังนี้

๑. โครงสร้างพื้นฐาน

สภาพปัญหา

- ๑) ปัญหาการคมนาคมบางหมู่บ้าน ไม่สะดวก
- ๒) สภาพภูมิอากาศแห้งแล้ง เป็นภูเขา มีความลาดชัน
- ๓) สภาพดินเป็นฝุ่นแดง ไม่อุ้มน้ำ เป็นดินปนหิน สภาพดินเสื่อมโทรม ปลูกพืชเชิงเดี่ยวมานาน
- ๔) ปัญหาน้ำใช้เพื่อการเกษตร

ความต้องการของประชาชน

- ๑) ต้องการให้ปรับปรุงพัฒนา และบำรุงรักษาถนน ถนนภายในหมู่บ้านให้อยู่ในสภาพที่ใช้งานได้สะดวก ให้ใช้ได้ดีทุกฤดูกาล
- ๒) ต้องการให้มีไฟฟ้าและแสงสว่างอย่างทั่วถึงครอบคลุมทุกหมู่บ้าน
- ๓) ต้องการให้มีการปรับปรุง พัฒนาถนนเข้าสู่พื้นที่การเกษตรเพื่อลดต้นทุนในการขนถ่ายสินค้าจากแหล่งผลิต สู่บ้านและจำหน่ายผลผลิตทางการเกษตร
- ๔) ก่อสร้างถนนลาดยางภายในหมู่บ้านเพื่อป้องกันฝุ่น

๒. ด้านเศรษฐกิจ

สภาพปัญหา

- ๑) ไม่มีแหล่งรับซื้อผลผลิตทางการเกษตรในพื้นที่
- ๒) ปัญหาเรื่องพ่อค้าคนกลางกดราคา
- ๓) ประชากรขาดการรวมกลุ่มในเรื่องการสร้างอาชีพเสริม
- ๔) การจัดเก็บภาษียังไม่ครบตามเป้าหมาย
- ๕) ประชาชนมีรายได้จากการท่องเที่ยววันน้อยมาก

ความต้องการของประชาชน

- ๑) ต้องการให้ส่งเสริมการประกอบอาชีพและยกระดับรายได้
- ๒) ต้องการเงินทุนสนับสนุนกิจกรรมของกลุ่มอาชีพต่าง ๆ
- ๓) ต้องการให้มีการส่งเสริมอาชีพตามแนวทางเศรษฐกิจพอเพียง
- ๔) จัดหาอาชีพเสริมให้กับประชาชนหลังจากว่างงานจากอาชีพหลัก

๓. ด้านสังคม

สภาพปัญหา

- ๑) ปัญหาแพร่ระบาดของยาเสพติด
- ๒) ระบบการช่วยเหลือผู้ประสบภัย มีบุคลากร และอุปกรณ์ไม่เพียงพอ
- ๓) การส่งเสริมสุขภาพผู้สูงอายุยังไม่ทั่วถึง
- ๕) ระบบกล้องวงจรปิด (cctv) ยังไม่ครอบคลุม

ความต้องการของประชาชน

- ๑) การควบคุมการแพร่ระบาดของยาเสพติด
- ๒) ต้องการให้มีระบบกล้องวงจรปิด (cctv) ให้ครบทุกจุดรอบตำบล
- ๓) ต้องการให้มีอุปกรณ์ที่ทันสมัยและครบเพื่อป้องกันภัยพิบัติจากธรรมชาติ
- ๔) ต้องการการส่งเสริมสุขภาพผู้สูงอายุอย่างทั่วถึง

๔. ด้านการเมือง การบริหาร

สภาพปัญหา

- ๑) ระบบการเผยแพร่ข้อมูลข่าวสารไม่ทั่วถึง
- ๒) อุปกรณ์ เครื่องใช้สำนักงานที่ทันสมัยมีไม่เพียงพอ
- ๓) ประชาชนขาดความสนใจ ขาดการมีส่วนร่วมในด้านการบริหารงานของ อบต.

ความต้องการ

- ๑) ต้องการให้มีการส่งเสริมการเข้าถึงข้อมูลข่าวสารแก่ประชาชน
- ๒) จัดหาอุปกรณ์ เครื่องใช้สำนักงานที่ทันสมัย และมีประสิทธิภาพ
- ๓) จัดอบรมแกนนำในหมู่บ้าน และส่งเสริมให้ประชาชนการมีส่วนร่วมทางการเมือง

๕. ด้านทรัพยากรธรรมชาติและสิ่งแวดล้อม

สภาพปัญหา

- ๑) ปัญหาการลักลอบตัดไม้ทำลายป่าในพื้นที่ภูเขา
- ๒) ปัญหาการอนุรักษ์ป่าไม้ธรรมชาติ และการปลูกต้นไม้ปรับปรุงสภาพแวดล้อม
- ๓) เครื่องมือในการคัดแยกขยะยังไม่ทันสมัย
- ๔) ปัญหาขยะมูลฝอยในพื้นที่

ความต้องการ

- ๑) ส่งเสริมให้มีการอนุรักษ์และจัดทำเป็นป่าชุมชน
- ๒) ปลูกฝังให้เยาวชนและจัดตั้งกลุ่มอนุรักษ์ทรัพยากรธรรมชาติและสิ่งแวดล้อม
- ๓) จัดหาเครื่องมือที่เหมาะสมและทันสมัยกับการคัดแยกขยะ

๖.ด้านสาธารณสุข

สภาพปัญหา

- ๑) ปัญหาการควบคุมดูแลป้องกันโรคติดต่อทั่วไป
- ๒) การส่งเสริมสุขภาพผู้สูงอายุยังไม่ทั่วถึง และครอบคลุม
- ๓) ปัญหาโรคระบาดในสัตว์เลี้ยงของเกษตรกร เช่น ปากเท้าเปื่อย
- ๔) ปัญหาโรคระบาดตามฤดูกาล เช่น ไข้เลือดออก มือเท้าปาก

ความต้องการ

- ๑) จัดตั้งชมรมผู้สูงอายุและให้มีกิจกรรมอย่างต่อเนื่อง
- ๒) ควบคุมป้องกันโรคไข้เลือดออก ไข้มาลาเรีย เอ็ดส์
- ๓) ส่งเสริม สร้างเสริมสุขภาพอนามัยชุมชน
- ๔) ควบคุมดูแล อนามัยให้ถูกสุขลักษณะ

๗.ด้านการศึกษา ศาสนา และวัฒนธรรม

สภาพปัญหา

- ๑) ปัญหาด้านการศึกษาของประชาชน
- ๒) ขาดวัสดุอุปกรณ์ในการเรียนการสอนทางการศึกษาที่ทันสมัย
- ๓) การส่งเสริมและการอนุรักษ์วัฒนธรรมในท้องถิ่น

ความต้องการ

- ๑) ส่งเสริมให้ประชาชนเห็นความสำคัญของการศึกษา และสนับสนุนการศึกษา
- ๒) จัดหาวัสดุอุปกรณ์ในการเรียนการสอนทางการศึกษาที่ทันสมัย
- ๓) สนับสนุนกิจกรรม และส่งเสริมและการอนุรักษ์วัฒนธรรมในท้องถิ่น

๕. ภารกิจ อำนาจหน้าที่ขององค์การบริหารส่วนตำบล

การวิเคราะห์ภารกิจ อำนาจหน้าที่ขององค์การบริหารส่วนตำบลสิงห์ ตามพระราชบัญญัติสภาตำบลและองค์การบริหารส่วนตำบล พ.ศ. ๒๕๓๗ และที่แก้ไขเพิ่มเติมถึงปัจจุบัน พระราชบัญญัติแผนและขั้นตอนการกระจายอำนาจให้องค์กรปกครองส่วนท้องถิ่น พ.ศ. ๒๕๔๒ และรวมกฎหมายอื่นขององค์การบริหารส่วนตำบลใช้เทคนิค SWOT เข้ามาช่วย ทั้งนี้ เพื่อให้ทราบว่าองค์การบริหารส่วนตำบลมีอำนาจหน้าที่ที่จะเข้าไปดำเนินการแก้ไขปัญหาในเขตพื้นที่ให้ตรงกับความต้องการของประชาชนได้อย่างไร โดยวิเคราะห์จุดแข็ง จุดอ่อน โอกาส ภัยคุกคามในการดำเนินการตามภารกิจตามหลัก SWOT องค์การบริหารส่วนตำบลสิงห์ กำหนดวิธีการดำเนินการตามภารกิจสอดคล้องกับแผนพัฒนาเศรษฐกิจและสังคมแห่งชาติ แผนพัฒนาจังหวัด แผนพัฒนาอำเภอ แผนพัฒนาตำบล นโยบายของรัฐบาลและนโยบายของผู้บริหารท้องถิ่น ทั้งนี้ ซึ่งภารกิจดังกล่าวถูกกำหนดอยู่ในพระราชบัญญัติสภาตำบลและองค์การบริหารส่วนตำบล พ.ศ. ๒๕๓๗ และที่แก้ไขเพิ่มเติมถึงปัจจุบัน ตามพระราชบัญญัติแผนและขั้นตอนการกระจายอำนาจให้องค์กรปกครองส่วนท้องถิ่น พ.ศ. ๒๕๔๒ ดังนี้

๑. ปัจจัยภายใน (Internal Environment Analysis) ได้แก่

๑.๑ S มาจาก Strengths

หมายถึง จุดเด่นหรือจุดแข็ง ซึ่งเป็นผลมาจากปัจจัยภายใน เป็นข้อดีที่เกิดจากสภาพแวดล้อมภายในองค์กร เช่น จุดแข็งด้านส่วนประสม จุดแข็งด้านการเงิน จุดแข็งด้านการผลิต จุดแข็ง ด้านทรัพยากรบุคคล องค์กรจะต้องใช้ประโยชน์จากจุดแข็งในการกำหนดกลยุทธ์

๑.๒ W มาจาก Weaknesses

หมายถึง จุดด้อยหรือจุดอ่อน ซึ่งเป็นผลมาจากปัจจัยภายใน เป็น ปัญหาหรือข้อบกพร่องที่เกิดจากสภาพแวดล้อมภายในต่างๆ ขององค์กร ซึ่งองค์กรจะต้องหาวิธีในการแก้ปัญหานั้น

๒. ปัจจัยภายนอก (External Environment Analysis) ได้แก่

๒.๑ O มาจาก Opportunities

หมายถึง โอกาส เป็นผลจากการที่สภาพแวดล้อม ภายนอกขององค์กรเอื้อประโยชน์หรือส่งเสริมการดำเนินงานขององค์กร โอกาสแตกต่างจากจุดแข็งตรงที่โอกาสนั้น เป็นผลมาจากสภาพแวดล้อมภายนอก แต่จุดแข็งนั้นเป็นผลมาจากสภาพแวดล้อมภายใน ผู้บริหารที่ดีจะต้องเสาะแสวงหาโอกาสอยู่เสมอ และใช้ประโยชน์จากโอกาสนั้น

๒.๒ T มาจาก Threats

หมายถึง อุปสรรค เป็นข้อจำกัดที่เกิดจากสภาพแวดล้อม ภายนอก ซึ่งการบริหารจำเป็นต้องปรับกลยุทธ์ให้สอดคล้องและพยายามขจัดอุปสรรค ต่างๆ ที่เกิดขึ้นให้ได้จริง

วิเคราะห์ปัจจัยภายใน ภายนอก (SWOT)
ของบุคลากรในสังกัด องค์การบริหารส่วนตำบลสิงห์ (ระดับตัวบุคลากร)

<p>จุดแข็ง S</p> <p>๑. มีอายุเฉลี่ย ๒๕-๕๐ ปี เป็นวัยทำงาน</p> <p>๒. มีผู้หญิงมากกว่าผู้ชายทำให้การทำงานละเอียดรอบคอบ</p> <p>๓. มีการพัฒนาศึกษาหาความรู้เพิ่มเติม</p>	<p>จุดอ่อน W</p> <p>๑. มีความรู้ไม่เพียงพอกับภารกิจขององค์การบริหารส่วนตำบล</p> <p>๒. มีภาระหนี้สินของบุคลากร</p> <p>๓. บุคลากรในองค์การส่วนใหญ่เป็นคนต่างถิ่น</p>
<p>โอกาส O</p> <p>๑. มีความใกล้ชิดคุ้นเคยกับประชาชนทำให้เกิดความร่วมมือในการทำงานได้ง่าย</p> <p>๒. มีความมุ่งมั่น ตั้งใจในการพัฒนาอบต.</p> <p>๓. ประชาชนยังมีความคาดหวังในตัวผู้บริหารและการทำงานของ อบต. ในฐานะตัวแทน</p>	<p>ข้อจำกัด T</p> <p>๑. ระดับความรู้ไม่พอกับความยากของงาน</p> <p>๓. พื้นที่กว้างทำให้บุคลากรที่มีอยู่ไม่พอให้บริการ</p> <p>๔. บุคลากรมีภาระต้องดูแลครอบครัว และต่อสู้ปัญหาเศรษฐกิจทำให้มีเวลาให้ ชุมชนจำกัด</p> <p>๕. มีความก้าวหน้าในวงแคบ</p>

วิเคราะห์ปัจจัยภายใน ภายนอก (SWOT)
ขององค์การบริหารส่วนตำบลสิงห์ (ระดับองค์กร)

<p>S = STRENGTH (จุดแข็ง)</p> <p>๑. มีงบประมาณเป็นของตนเอง</p> <p>๒. มีแหล่งท่องเที่ยวทางประวัติศาสตร์ ได้แก่ อุทยานประวัติศาสตร์เมืองสิงห์</p> <p>๓. มีทางรถไฟสายมรณะผ่านตำบลสิงห์ ทำให้มีนักท่องเที่ยวเข้ามาเที่ยวในตำบล โดยใช้รถไฟ</p> <p>๔. เป็นทางผ่านไปสู่แหล่งท่องเที่ยวที่สำคัญของจังหวัด</p> <p>๕. มีแหล่งบริการทางธุรกิจ และท่องเที่ยวเช่น บิมน้ำมัน รีสอร์ท เมืองมัลลิกา ร.ศ.๑๒๔</p> <p>๖. มีชุมชน และผู้นำเข้มแข็ง</p> <p>๗. มีเส้นทางการคมนาคมเชื่อมสายหลักที่ดี และสะดวก</p>	<p>W = WEAKNESSES (จุดอ่อน)</p> <p>๑. ประชาชนมีรายได้จากการท่องเที่ยววันน้อยมาก</p> <p>๒. สภาพภูมิอากาศแห้งแล้ง เป็นภูเขา มีความลาดชัน</p> <p>๓. สภาพดินเป็นฝุนแดง ไม่อุ้มน้ำ เป็นดินปนหิน สภาพดินเสื่อมโทรม ปลูกพืชเชิงเดี่ยวมานาน</p> <p>๔. ประชาชนขาดการรวมกลุ่มในเรื่องการสร้างอาชีพเสริม</p> <p>๕. ไฟแสงสว่างรายทางไม่ทั่วถึง</p> <p>๖. ระบบการช่วยเหลือผู้ประสบภัยมีบุคลากรและอุปกรณ์ไม่เพียงพอ และทันสมัย</p> <p>๗. ไม่มีแหล่งรับซื้อผลผลิตทางการเกษตรในพื้นที่</p> <p>๘. ระบบน้ำเพื่อการเกษตรไม่ทั่วถึง</p>
<p>O = OPPORTUNITY (โอกาส)</p> <p>๑. นโยบายเมืองชายแดนไทย-พม่า บ้านพุน้ำร้อน ต.บ้านเก่า</p> <p>๒. มีการสนับสนุนจากภาคเอกชนในพื้นที่</p> <p>๓. มีการสนับสนุนองค์ความรู้ให้กับศูนย์เรียนรู้ด้านเศรษฐกิจพอเพียงจากหน่วยงานภายนอกที่หมู่ ๒ บ้านวังสิงห์</p> <p>๔. นโยบายการปฏิรูปที่ดินให้กับผู้ยากไร้ในพื้นที่ของตำบลสิงห์</p> <p>๕. กฎหมายกระจายรายได้สู่ท้องถิ่น</p>	<p>T = THREATS (อันตราย/ภัยคุกคาม)</p> <p>๑. ขาดระบบฐานข้อมูลในการเตือนภัย และเครื่องมือเทคโนโลยีในการสนับสนุนการดำเนินงาน</p> <p>๒. สาธารณภัยเกิดนอกเหนือการควบคุม เช่น พายุฤดูร้อน น้ำหลาก</p> <p>๓. การรับข้อมูลข่าวสารทางโซเชียล</p> <p>๔. การอพยพของภาคแรงงานไปทำงานนอกพื้นที่</p> <p>๕. ราคาพืชผลภาคเกษตรตกต่ำ ไม่นั่นนอน</p> <p>๖. การล้นไหลของวัฒนธรรมต่างประเทศสู่เยาวชน</p>

ภารกิจ อำนาจหน้าที่ขององค์การบริหารส่วนตำบลสิงห์

๑ ด้านโครงสร้างพื้นฐาน มีภารกิจที่เกี่ยวข้องดังนี้

- (๑) การสร้างและบำรุงรักษาทางบกและทางน้ำที่เชื่อมต่อระหว่างองค์กรปกครองส่วนท้องถิ่นอื่น
- (๒) การสาธารณูปการ
- (๓) การจัดให้มีและการบำรุงทางน้ำและทางบก
- (๔) การจัดให้มีและบำรุงทางระบายน้ำ
- (๕) การจัดให้มีน้ำสะอาดหรือการประปา
- (๖) การจัดให้มีตลาด ท่าเทียบเรือและท่าข้าม
- (๗) การจัดให้มีและการบำรุงการไฟฟ้าหรือแสงสว่างโดยวิธีอื่น

๒ ด้านส่งเสริมคุณภาพชีวิต มีภารกิจที่เกี่ยวข้องดังนี้

- (๑) การจัดการศึกษา
- (๒) การจัดให้มีโรงพยาบาลจังหวัด การรักษาพยาบาล การป้องกันและการควบคุมโรคติดต่อ
- (๓) การป้องกัน การบำบัดโรค และการจัดตั้งและบำรุงสถานพยาบาล
- (๔) การสังคมสงเคราะห์ และการพัฒนาคุณภาพชีวิตเด็ก สตรี คนชราและผู้ด้อยโอกาส
- (๕) การรักษาความสะอาดของถนน ทางเดิน และที่สาธารณะ
- (๖) การจัดให้มีโรงฆ่าสัตว์
- (๗) การจัดให้มีสุสานและฌาปนสถาน
- (๘) การจัดให้มีการบำรุงสถานที่สำหรับนักกีฬา การพักผ่อนหย่อนใจ สวนสาธารณะสวนสัตว์ ตลอดจนสถานที่ประชุมอบรบราษฎร
- (๙) การบำรุงและส่งเสริมการทำมาหากินของราษฎร

๓ ด้านการจัดระเบียบชุมชน สังคม และการรักษาความสงบเรียบร้อย มีภารกิจที่เกี่ยวข้อง ดังนี้

- (๑) การส่งเสริมประชาธิปไตย ความเสมอภาค และสิทธิเสรีภาพของประชาชน
- (๒) การป้องกันและบรรเทาสาธารณภัย
- (๓) การจัดให้ระบบรักษาความสงบเรียบร้อยในจังหวัด
- (๔) การรักษาความสงบเรียบร้อยและศีลธรรมอันดีของประชาชนในเขตสภาตำบล

๔ ด้านการวางแผน การส่งเสริมการลงทุน พาณิชยกรรมและการท่องเที่ยว มีภารกิจที่เกี่ยวข้อง ดังนี้

- (๑) การจัดทำแผนพัฒนาองค์การบริหารส่วนตำบล และประสานการจัดทำแผนพัฒนาจังหวัด ตามระเบียบที่คณะรัฐมนตรีกำหนด
- (๒) การส่งเสริมการท่องเที่ยว
- (๓) การพาณิชย์ การส่งเสริมการลงทุนและการทำกิจกรรมไม่ว่าจะดำเนินการเอง หรือร่วมกับบุคคลอื่น หรือจากสหการ

ดังนี้

๕ ด้านการบริหารจัดการและการอนุรักษ์ทรัพยากรธรรมชาติและสิ่งแวดล้อม มีภารกิจที่เกี่ยวข้อง

- (๑) การคุ้มครอง ดูแลและบำรุงรักษาป่าไม้ ที่ดิน ทรัพยากรธรรมชาติและสิ่งแวดล้อม
- (๒) การจัดตั้งและการดูแลระบบบำบัดน้ำเสียรวม
- (๓) การกำจัดมูลฝอยและสิ่งปฏิกูลรวม
- (๔) การกำจัดมูลฝอยและสิ่งปฏิกูล
- (๕) การจัดการสิ่งแวดล้อมและมลพิษต่างๆ

๖ ด้านการศาสนา ศิลปวัฒนธรรม จารีตประเพณี และภูมิปัญญาท้องถิ่น มีภารกิจที่เกี่ยวข้อง ดังนี้

- (๑) การจัดการศึกษา
- (๒) บำรุงรักษาศิลปะ จารีตประเพณี ภูมิปัญญาท้องถิ่น และวัฒนธรรมอันดีของท้องถิ่น
- (๓) การส่งเสริมการกีฬา จารีตประเพณี และวัฒนธรรมอันดีงามของท้องถิ่น
- (๔) การศึกษา การทำนุบำรุงศาสนา และการส่งเสริมวัฒนธรรม

๗ ด้านการบริหารจัดการและการสนับสนุนการปฏิบัติการกิจของส่วนราชการ และองค์กรปกครองส่วนท้องถิ่น มีภารกิจที่เกี่ยวข้อง ดังนี้

- (๑) สนับสนุนสภาตำบลและองค์กรปกครองส่วนท้องถิ่นอื่นในการพัฒนาท้องถิ่น สนับสนุนหรือช่วยเหลือส่วนราชการหรือองค์กรปกครองส่วนท้องถิ่นอื่นในการพัฒนาท้องถิ่น
- (๒) ประสานและให้ความร่วมมือในการปฏิบัติหน้าที่ของสภาตำบล และองค์กรปกครองส่วนท้องถิ่นอื่น
- (๓) การแบ่งสรรเงินซึ่งตามกฎหมายจะต้องแบ่งให้แก่สภาตำบลและองค์กรปกครองส่วนท้องถิ่นอื่น
- (๔) การให้บริการแก่เอกชน ส่วนราชการ หน่วยงานของรัฐ รัฐวิสาหกิจ หรือองค์กรปกครองส่วนท้องถิ่นอื่น

๖.ภารกิจหลักและภารกิจรอง และอัตรากำลังตามส่วนราชการ

องค์การบริหารส่วนตำบลสิงห์ มีภารกิจหลักและภารกิจรอง ที่จะต้องดำเนินการ ดังนี้

ภารกิจหลัก

๑. การปรับปรุงโครงสร้างพื้นฐาน
๒. การปรับปรุงและพัฒนาสาธารณูปโภค
๔. การรักษาความสะอาด และการกำจัดขยะมูลฝอย
๕. การพัฒนาสิ่งแวดล้อมและทรัพยากรธรรมชาติ
๖. การส่งเสริม และสนับสนุนด้านคุณภาพชีวิตของราษฎร
๗. การส่งเสริมการศึกษา ศาสนา วัฒนธรรมและภูมิปัญญาท้องถิ่น

ภารกิจรอง

๑. การส่งเสริม และสนับสนุนกลุ่มอาชีพ และการเพิ่มรายได้แก่ราษฎร
๒. การส่งเสริมการเกษตร
๓. ส่งเสริมการมีส่วนร่วมของราษฎรในการพัฒนาท้องถิ่นการรักษาความสงบเรียบร้อยการ

๗. สรุปปัญหาและแนวทางในการกำหนดโครงสร้างส่วนราชการและกรอบอัตรากำลัง

องค์การบริหารส่วนตำบลสิงห์ เป็นองค์การบริหารส่วนตำบลขนาดกลาง โดยกำหนดโครงสร้างการแบ่งส่วนราชการออกเป็น ๓ ส่วน ได้แก่ สำนักปลัดองค์การบริหารส่วนตำบล กองคลัง และกองช่าง ทั้งนี้ ได้กำหนดกรอบอัตรากำลัง พนักงานส่วนตำบล จำนวน ๑๔ อัตรา พนักงานครูส่วนตำบล จำนวน ๔ อัตรา ลูกจ้างประจำ จำนวน ๔ อัตรา พนักงานจ้างตามภารกิจ จำนวน ๑๑ อัตรา และพนักงานจ้างทั่วไป จำนวน ๕ อัตรา รวมบุคลากรทั้งสิ้น จำนวน ๓๘ อัตรา

เนื่องจากที่ผ่านมาองค์การบริหารส่วนตำบลสิงห์ มีภารกิจ อำนาจหน้าที่ ความรับผิดชอบ ปริมาณงานที่เพิ่มขึ้นจำนวนมาก ในทุกส่วนราชการ และจำนวนบุคลากรที่มีอยู่ ไม่เพียงพอต่อการปฏิบัติงานให้สำเร็จคล่องตัวอย่างมีประสิทธิภาพ และประสิทธิผล ดังนั้น จึงมีความจำเป็นในการขอกำหนดตำแหน่งเพิ่มใหม่เพื่อรองรับภารกิจ อำนาจหน้าที่ ความรับผิดชอบ และปริมาณงานที่เพิ่มสูงขึ้น และเพื่อเป็นการแก้ไขปัญหาการบริหารงานของทุกส่วนราชการขององค์การบริหารส่วนตำบลสิงห์ ให้มีประสิทธิภาพและประสิทธิผลต่อไป

๘. โครงสร้างการกำหนดส่วนราชการ

๘.๑ โครงสร้างส่วนราชการองค์การบริหารส่วนตำบลสิงห์

จากการที่องค์การบริหารส่วนตำบลสิงห์ ได้กำหนดภารกิจหลัก และภารกิจรองที่จะดำเนินการดังกล่าว โดยองค์การบริหารส่วนตำบลได้กำหนดตำแหน่งของพนักงานส่วนตำบล และพนักงานจ้างให้ตรงตามภารกิจดังกล่าว ซึ่งในระยะแรกการกำหนดโครงสร้างส่วนราชการที่จะรองรับการดำเนินการตามภารกิจนั้นอาจกำหนดเป็นภารกิจอยู่ในงานหรือกำหนดเป็นฝ่าย ในระยะต่อไปเมื่อมีการดำเนินการตามภารกิจนั้น และองค์การบริหารส่วนตำบลพิจารณาแล้วเห็นว่า ภารกิจนั้นมีปริมาณงานมากพอที่จะพิจารณาจัดตั้งเป็นส่วนต่อไป ดังนี้

โครงสร้างตามแผนอัตรากำลังปัจจุบัน	โครงสร้างตามแผนอัตรากำลังใหม่	หมายเหตุ
<p>ปลัดองค์การบริหารส่วนตำบล (นักบริหารงานท้องถิ่น)</p> <p>๑.สำนักงานปลัด หัวหน้าสำนักงานปลัด (นักบริหารงานทั่วไป)</p> <p>๑.๑ งานบริหารงานทั่วไป ๑.๒ งานนโยบายและแผน ๑.๓ งานการเจ้าหน้าที่ ๑.๔ งานป้องกันและบรรเทาสาธารณภัย ๑.๕ งานส่งเสริมการศึกษาและวัฒนธรรม ๑.๖ งานสวัสดิการและพัฒนาชุมชน</p> <p>๒.กองคลัง ผู้อำนวยการกองคลัง (นักบริหารงานการคลัง)</p> <p>๒.๑ งานการเงินและบัญชี ๒.๒ งานทะเบียนทรัพย์สินและพัสดุ ๒.๓ งานพัฒนาและจัดเก็บรายได้</p> <p>๓. กองช่าง ผู้อำนวยการกองช่าง (นักบริหารงานช่าง)</p> <p>๓.๑ งานก่อสร้าง ๓.๒ งานควบคุมอาคาร ๓.๓ งานพัฒนาสาธารณูปโภค</p>	<p>ปลัดองค์การบริหารส่วนตำบล (นักบริหารงานท้องถิ่น)</p> <p>๑.สำนักงานปลัด หัวหน้าสำนักงานปลัด (นักบริหารงานทั่วไป)</p> <p>๑.๑ งานบริหารทั่วไป ๑.๒ งานนโยบายและแผน ๑.๓ งานการเจ้าหน้าที่ ๑.๔ งานป้องกันและบรรเทาสาธารณภัย ๑.๕ งานส่งเสริมการศึกษาและวัฒนธรรม ๑.๖ งานสวัสดิการพัฒนาชุมชน และสังคมสงเคราะห์</p> <p>๒.กองคลัง ผู้อำนวยการกองคลัง (นักบริหารงานการคลัง)</p> <p>๒.๑ ฝ่ายการเงินและบัญชี - งานการเงิน - งานบัญชี ๒.๒ งานพัสดุและทรัพย์สิน ๒.๓ งานพัฒนาและจัดเก็บรายได้</p> <p>๓. กองช่าง ผู้อำนวยการกองช่าง (นักบริหารงานช่าง)</p> <p>๓.๑ งานก่อสร้างออกแบบ และควบคุมอาคาร ๓.๒ งานสาธารณูปโภค</p>	

บัญชีเห็นชอบปรับปรุงแผนอัตรากำลัง ๓ ปี (ปีงบประมาณ พ.ศ.๒๕๖๔ - ๒๕๖๖)

องค์การบริหารส่วนตำบลสิงห์ อำเภอไทรโยค จังหวัดกาญจนบุรี

ที่	ส่วนราชการ	ประเภทตำแหน่ง	ระดับ	กรอบอัตรากำลัง			กรอบอัตรากำลังที่			เพิ่ม/ลด			หมายเหตุ
				อัตรากำลัง			ต้องการใช้ใน ๓ ปีข้างหน้า			(+ / -)			
				ตำแหน่ง	เต็ม	ไม่ว่าง	ว่าง	๒๕๖๔	๒๕๖๕	๒๕๖๖	๒๕๖๔	๒๕๖๕	
๑	ปลัด อบต. (นักบริหารงานท้องถิ่น)	บริหารงานท้องถิ่น	กลาง	๑	๑	-	๑	๑	๑	-	-	-	
	ตำแหน่งเลขที่ ๐๒-๓-๐๐-๑๑๐๑-๐๐๑												
	สำนักงานปลัด												
๒	หัวหน้าสำนักปลัด (นักบริหารงานทั่วไป)	อำนาจการท้องถิ่น	ต้น	๑	๑	-	๑	๑	๑	-	-	-	
	เลขที่ตำแหน่ง ๐๒-๓-๐๑-๒๑๐๑-๐๐๑												
	งานบริหารงานทั่วไป												
๓	เจ้าพนักงานธุรการ	ทั่วไป	ชง.	๑	๑	-	๑	๑	๑	-	-	-	
	เลขที่ตำแหน่ง ๐๒-๓-๐๑-๔๑๐๑-๐๐๑												
	ลูกจ้างประจำ												
๔	ภารโรง	-	-	๑	๑	-	๑	๑	๑	-	-	-	
๕	พนักงานสูบน้ำ	-	-	๑	๑	-	๑	๑	๑	-	-	-	
	พนักงานจ้างตามภารกิจ												
๖	ผู้ช่วยสัตวแพทย์	-	-	๑	๑	-	๑	๑	๑	-	-	-	
๗	พนักงานขับรถยนต์	-	-	๓	๓	-	๓	๓	๓	-	-	-	
๘	พนักงานสูบน้ำ	-	-	๑	๑	-	๑	๑	๑	-	-	-	
๙	ผู้ช่วยเจ้าพนักงานประปา	-	-	๒	๒	-	๒	๒	๒	-	-	-	
๑๐	พนักงานผลิตน้ำประปา	-	-	๑	๑	-	๑	๑	๑	-	-	-	
๑๑	ช่างเครื่องสูบน้ำ	-	-	๑	๑	-	-	-	-	-	-	-	
	พนักงานจ้างทั่วไป												
๑๒	พนักงานเก็บขยะ	-	-	๑	๑	-	๑	๑	๑	-	-	-	
๑๓	คนงาน	-	-	-	-	-	๒	๒	๒	+๒	-	-	ปรับเพิ่ม
	งานนโยบายและแผน												
๑๔	นักวิเคราะห์นโยบายและแผน	วิชาการ	ปก.	๑	๑	-	๑	๑	๑	-	-	-	
	เลขที่ตำแหน่ง ๐๒-๓-๐๑-๓๑๐๓-๐๐๑												
	พนักงานจ้างตามภารกิจ												
๑๕	ผู้ช่วยนักวิเคราะห์นโยบายและแผน	-	-	๑	๑	-	๑	๑	๑	-	-	-	
	งานการเจ้าหน้าที่												
๑๖	นักทรัพยากรบุคคล	วิชาการ	ชก.	๑	๑	-	๑	๑	๑	-	-	-	
	เลขที่ตำแหน่ง ๐๒-๓-๐๑-๓๑๐๒-๐๐๑												
	งานป้องกันและบรรเทาสาธารณภัย												
๑๗	จพง.ป้องกันและบรรเทาสาธารณภัย	ทั่วไป	ชง.	๑	๑	-	๑	๑	๑	-	-	-	
	เลขที่ตำแหน่ง ๐๒-๓-๐๑-๔๘๐๕-๐๐๑												
	งานสวัสดิการพัฒนาชุมชนและสังคมสงเคราะห์												
๑๘	นักพัฒนาชุมชน	วิชาการ	ชก.	๑	๑	-	๑	๑	๑	-	-	-	
	เลขที่ตำแหน่ง ๐๒-๓-๐๑-๓๘๐๑-๐๐๑												
	พนักงานจ้างตามภารกิจ												
๑๙	ผู้ช่วยเจ้าพนักงานพัฒนาชุมชน	-	-	๑	-	๑	๑	๑	๑	-	-	-	ว่างเดิม

บัญชีเห็นชอบปรับปรุงแผนอัตรากำลัง ๓ ปี (ปีงบประมาณ พ.ศ.๒๕๖๔ - ๒๕๖๖)

องค์การบริหารส่วนตำบลสิงห์ อำเภอไทรโยค จังหวัดกาญจนบุรี

	ส่วนราชการ	ประเภทตำแหน่ง	ระดับ ตำแหน่ง	กรอบอัตรากำลัง			กรอบอัตรากำลังที่ ต้องการใช้ใน ๓ ปีข้างหน้า			เพิ่ม/ลด (+ / -)			หมายเหตุ
				อัตรากำลัง			๒๕๖๔	๒๕๖๕	๒๕๖๖	๒๕๖๔	๒๕๖๕	๒๕๖๖	
				เต็ม	ไม่ว่าง	ว่าง							
	งานการศึกษาและวัฒนธรรม												
๒๐	นักวิชาการศึกษา	วิชาการ	ชก.	๑	๑	-	๑	๑	๑	-	-	-	
	เลขที่ตำแหน่ง ๐๒-๓-๐๑-๓๘๐๓-๐๐๑												
๒๑	ครู (ค.ศ.๒)			๑	๑	-	๑	๑	๑	-	-	-	
	เลขที่ตำแหน่ง ๐๒-๓-๐๑-๖๖๐๐-๑๓๒												
๒๒	ครู (ค.ศ.๒)			๑	๑	-	๑	๑	๑	-	-	-	
	เลขที่ตำแหน่ง ๐๒-๓-๐๑-๖๖๐๐-๑๓๓												
๒๓	ครู (ค.ศ.๑)			๑	๑	-	๑	๑	๑	-	-	-	
	เลขที่ตำแหน่ง ๐๒-๓-๐๑-๖๖๐๐-๑๓๔												
๒๔	ครู (ค.ศ.๑)			๑	๑	-	๑	๑	๑	-	-	-	
	เลขที่ตำแหน่ง ๐๒-๓-๐๑-๖๖๐๐-๑๓๕												
	พนักงานจ้างตามภารกิจ												
๒๕	ผู้ช่วยครูผู้ดูแลเด็ก			๑	-	๑	๑	๑	๑	-	-	-	ว่างเดิม
๒๖	ผู้ดูแลเด็ก (หัดช้)			๑	๑	-	๑	๑	๑	-	-	-	
	พนักงานจ้างทั่วไป												
๒๗	ผู้ดูแลเด็ก			๓	๓	-	๓	๓	๓	-	-	-	
	กองคลัง												
๒๘	ผู้อำนวยการกองคลัง (นักบริหารงานคลัง)	อำนาจการท้องถิ่น	ต้น	๑	๑	-	๑	๑	๑	-	-	-	
	เลขที่ตำแหน่ง ๐๒-๓-๐๔-๒๑๐๒-๐๐๑												
	ฝ่ายการเงินและบัญชี												
๒๙	หัวหน้าฝ่ายการเงินและบัญชี (นักบริหารงานคลัง)	อำนาจการท้องถิ่น	ต้น	๑	๑	-	๑	๑	๑	-	-	-	
	เลขที่ตำแหน่ง ๐๒-๓-๐๔-๒๑๐๒-๐๐๒												
	ลูกจ้างประจำ												
๓๐	นักวิชาการการเงินและบัญชี	-	-	๑	๑	-	๑	๑	๑	-	-	-	
	พนักงานจ้างตามภารกิจ												
๓๑	ผู้ช่วยเจ้าพนักงานธุรการ	-	-	-	-	-	๑	๑	๑	+๑	-	-	ปรับเพิ่ม
	งานพัฒนาและจัดเก็บรายได้												
๓๒	เจ้าพนักงานจัดเก็บรายได้	ทั่วไป	ชง.	๑	๑	-	๑	๑	๑	-	-	-	
	เลขที่ตำแหน่ง ๐๒-๓-๐๔-๔๒๐๔-๐๐๑												
	ลูกจ้างประจำ												
๓๓	เจ้าพนักงานจัดเก็บรายได้	-	-	๑	๑	-	๑	๑	๑	-	-	-	
	งานพัสดุและทรัพย์สิน												
๓๔	เจ้าพนักงานพัสดุ	ทั่วไป	ปง.	๑	๑	-	๑	๑	๑	-	-	-	
	เลขที่ตำแหน่ง ๐๒-๓-๐๔-๔๒๐๓-๐๐๑												
	พนักงานจ้างตามภารกิจ												
๓๕	ผู้ช่วยเจ้าพนักงานพัสดุ	-	-	-	-	-	๑	๑	๑	+๑	-	-	ปรับเพิ่ม

บัญชีเห็นชอบปรับปรุงแผนอัตรากำลัง ๓ ปี (ปีงบประมาณ พ.ศ.๒๕๖๔ - ๒๕๖๖)
องค์การบริหารส่วนตำบลสิงห์ อำเภอไทรโยค จังหวัดกาญจนบุรี

	ส่วนราชการ	ประเภทตำแหน่ง	ระดับ ตำแหน่ง	กรอบอัตรากำลัง			กรอบอัตรากำลังที่ ต้องการใช้ใน ๓ ปีข้างหน้า			เพิ่ม/ลด (+ / -)			หมายเหตุ
				อัตรากำลัง			๒๕๖๔	๒๕๖๕	๒๕๖๖	๒๕๖๔	๒๕๖๕	๒๕๖๖	
				เดิม	ไม่ว่าง	ว่าง							
	กองช่าง												
๓๖	ผู้อำนวยการกองช่าง (นักบริหารงานช่าง)	อำนาจการท้องถิ่น	ต้น	๑	๑	-	๑	๑	๑	-	-	-	
	เลขที่ตำแหน่ง ๐๒-๓-๐๕-๒๑๐๓-๐๐๑												
	งานก่อสร้างออกแบบ และควบคุมอาคาร												
	งานสาธารณูปโภค												
๓๗	นายช่างโยธา	ทั่วไป	ขง.	๑	๑	-	๑	๑	๑	-	-	-	
	เลขที่ตำแหน่ง ๐๒-๓-๐๕-๔๗๐๑-๐๐๑												
	พนักงานจ้างตามภารกิจ												
๓๘	ผู้ช่วยเจ้าพนักงานธุรการ			-	-	-	๑	๑	๑	+๑	-	-	ปรับเพิ่ม
๓๙	ผู้ช่วยนายช่างโยธา			๑	-	๑	๑	๑	๑	-	-	-	ว่างเดิม
	พนักงานจ้างทั่วไป												
๔๐	คนงาน			๑	๑	-	๑	๑	๑	-	-	-	
	รวม			๔๑	๓๘	๓	๔๖	๔๖	๔๖	+๕	-	-	

งบประมาณรายจ่ายประจำปี ๒๕๖๔ (รวมเงินอุดหนุนทั่วไป)

รายจ่ายด้านบุคลากรทั้งสิ้น

คิดเป็นร้อยละ

๓๕,๓๔๓,๐๐๐ บาท

๑๐,๒๔๗,๔๖๖ บาท

๒๘.๘๙

ไม่รวมเงินอุดหนุนทั่วไป

รายจ่ายด้านบุคลากรทั้งสิ้น


คิดเป็นร้อยละ

๑๘,๕๕๓,๐๐๐ บาท

๑๐,๒๔๗,๔๖๖ บาท

๕๕.๒๗ บาท

(ลงชื่อ) จ.อ.



(อัมพร ทองเหลือ)

ปลัดองค์การบริหารส่วนตำบลสิงห์

ที่	ชื่อสาขางาน	ระดับตำแหน่ง	จำนวนทั้งหมด	จำนวนที่มีอยู่ปัจจุบัน		อัตราค่าแห่งที่คาดว่าจะต้องใช้เวลา ๓ ปีข้างหน้า			อัตราค่าจ้างคนเพิ่ม/ลด			ภาระค่าจ้างที่เพิ่มขึ้น (๒)			ค่าใช้จ่ายรวม (๓)			หมายเหตุ
				จำนวนคน	จำนวนเงิน (๑)	๒๕๖๔	๒๕๖๕	๒๕๖๖	๒๕๖๔	๒๕๖๕	๒๕๖๖	๒๕๖๔	๒๕๖๕	๒๕๖๖	๒๕๖๔	๒๕๖๕	๒๕๖๖	
	ยอดรวม		๒๖	๒๔	๔,๕๙๒,๒๐๐	๒๖	๒๖	๒๖	-	-	๓๑๑,๒๖๖	๓๑๑,๒๖๖	๓๑๑,๒๖๖	๔,๘๙๓,๕๓๒	๕,๑๙๔,๘๖๘	๕,๔๙๖,๑๓๔		
๒๑	ช่างเครื่องสูบน้ำ	-	๑	๑	๑๒๑,๕๐๐	๑	๑	๑	-	-	๑๒๑,๕๐๐	๑๒๑,๕๐๐	๑๒๑,๕๐๐	๑๒๑,๕๐๐	๑๒๑,๕๐๐	๑๒๑,๕๐๐		
	พนักงานขับรถทั่วไป																	
๒๒	พนักงานเก็บขยะ	-	๑	๑	๑๑๕,๐๐๐	๑	๑	๑	-	-	๑๑๕,๐๐๐	๑๑๕,๐๐๐	๑๑๕,๐๐๐	๑๑๕,๐๐๐	๑๑๕,๐๐๐	๑๑๕,๐๐๐		
๒๓	คนงาน	-	๒	-	๐	๒	๒	๒	+	๒	-	-	-	๑๐๕,๐๐๐	๑๐๕,๐๐๐	๑๐๕,๐๐๐	กำหนดเงิน	
๒๔	ผู้ดูแลเด็ก	-	๓	๓	๐	๓	๓	๓	-	-	-	-	-	-	-	-	เงินอุดหนุน	
	บอกรอถึง																	
๒๕	ผู้อำนวยการกองช่าง (บริหารงานก่อสร้าง)	คณ	๑	๑	๑๔๕,๒๖๐	๑	๑	๑	-	-	๑๔๕,๒๖๐	๑๔๕,๒๖๐	๑๔๕,๒๖๐	๑๔๕,๒๖๐	๑๔๕,๒๖๐	๑๔๕,๒๖๐		
๒๖	ช่างช่วยช่างเครื่องและช่างผู้ช่วยช่างบริหารงานก่อสร้าง	คณ	๑	๑	๑๔๖,๖๔๐	๑	๑	๑	-	-	๑๔๖,๖๔๐	๑๔๖,๖๔๐	๑๔๖,๖๔๐	๑๔๖,๖๔๐	๑๔๖,๖๔๐	๑๔๖,๖๔๐		
๒๗	เจ้าพนักงานจัดเก็บรายได้	ช.จ.	๑	๑	๓๐๖,๒๖๐	๑	๑	๑	-	-	๓๐๖,๒๖๐	๓๐๖,๒๖๐	๓๐๖,๒๖๐	๓๐๖,๒๖๐	๓๐๖,๒๖๐	๓๐๖,๒๖๐		
๒๘	เจ้าพนักงานพัสดุ	ป.จ.	๑	๑	๒๓๖,๖๔๐	๑	๑	๑	-	-	๒๓๖,๖๔๐	๒๓๖,๖๔๐	๒๓๖,๖๔๐	๒๓๖,๖๔๐	๒๓๖,๖๔๐	๒๓๖,๖๔๐		
	ลูกจ้างประจำ																	
๒๙	นักวิชาการการเงินและบัญชี	-	๑	๑	๓๒๗,๕๐๐	๑	๑	๑	-	-	๓๒๗,๕๐๐	๓๒๗,๕๐๐	๓๒๗,๕๐๐	๓๒๗,๕๐๐	๓๒๗,๕๐๐	๓๒๗,๕๐๐		
๓๐	เจ้าหน้าที่จัดเก็บรายได้	-	๑	๑	๒๓๖,๖๔๐	๑	๑	๑	-	-	๒๓๖,๖๔๐	๒๓๖,๖๔๐	๒๓๖,๖๔๐	๒๓๖,๖๔๐	๒๓๖,๖๔๐	๒๓๖,๖๔๐		
	พนักงานจ้างตามภารกิจ																	
๓๑	ผู้ช่วยเจ้าพนักงานธุรการ		๑	-	๐	๑	๑	๑	+	๑	-	-	๑๓๕,๐๐๐	๑๓๕,๐๐๐	๑๓๕,๐๐๐	๑๓๕,๐๐๐	กำหนดเงิน	
๓๒	ผู้ช่วยเจ้าพนักงานพัสดุ		๑	-	๐	๑	๑	๑	+	๑	-	-	๑๓๕,๐๐๐	๑๓๕,๐๐๐	๑๓๕,๐๐๐	๑๓๕,๐๐๐	กำหนดเงิน	
	บอกรอถึง																	
๓๓	ผู้อำนวยการกองช่าง (บริหารงานช่าง)	คณ	๑	๑	๑๒๖,๐๐๐	๑	๑	๑	-	-	๑๒๖,๐๐๐	๑๒๖,๐๐๐	๑๒๖,๐๐๐	๑๒๖,๐๐๐	๑๒๖,๐๐๐	๑๒๖,๐๐๐		
๓๔	นายช่างโยธา	ช.ม/ค.ส	๑	๑	๒๕๖,๖๖๐	๑	๑	๑	-	-	๒๕๖,๖๖๐	๒๕๖,๖๖๐	๒๕๖,๖๖๐	๒๕๖,๖๖๐	๒๕๖,๖๖๐	๒๕๖,๖๖๐		
	พนักงานจ้างตามภารกิจ																	
๓๕	ผู้ช่วยนายช่างโยธา	-	๑	-	๑๓๕,๐๐๐	๑	๑	๑	-	-	๑๓๕,๐๐๐	๑๓๕,๐๐๐	๑๓๕,๐๐๐	๑๓๕,๐๐๐	๑๓๕,๐๐๐	๑๓๕,๐๐๐	กำหนดเงิน	
๓๖	ผู้ช่วยเจ้าพนักงานธุรการ		๑	-	๐	๑	๑	๑	+	๑	-	-	๑๓๕,๐๐๐	๑๓๕,๐๐๐	๑๓๕,๐๐๐	๑๓๕,๐๐๐	กำหนดเงิน	
	พนักงานจ้างทั่วไป																	
๓๗	คนงาน		๑	๑	๑๐๕,๐๐๐	๑	๑	๑	-	-	๑๐๕,๐๐๐	๑๐๕,๐๐๐	๑๐๕,๐๐๐	๑๐๕,๐๐๐	๑๐๕,๐๐๐	๑๐๕,๐๐๐		
(๔)	รวม		๔๖	๓๘	๘,๖๗๖,๒๖๐	๔๖	๔๖	๔๖	+	๕	-	-	๖,๕๕๖,๖๖๐	๖,๘๖๒,๓๒๖	๗,๑๖๘,๐๐๐	๗,๔๗๓,๖๖๖		
(๕)	ประมาณการประโยชน์ตอบแทนอื่น ๑.๕%																	
(๖)	รวมเป็นค่าใช้จ่ายบุคคลทั้งสิ้น																	
(๗)	คิดเป็นร้อยละ ๔๐ ของงบประมาณรายจ่ายประจำปี																	

รับรองข้อมูลถูกต้อง

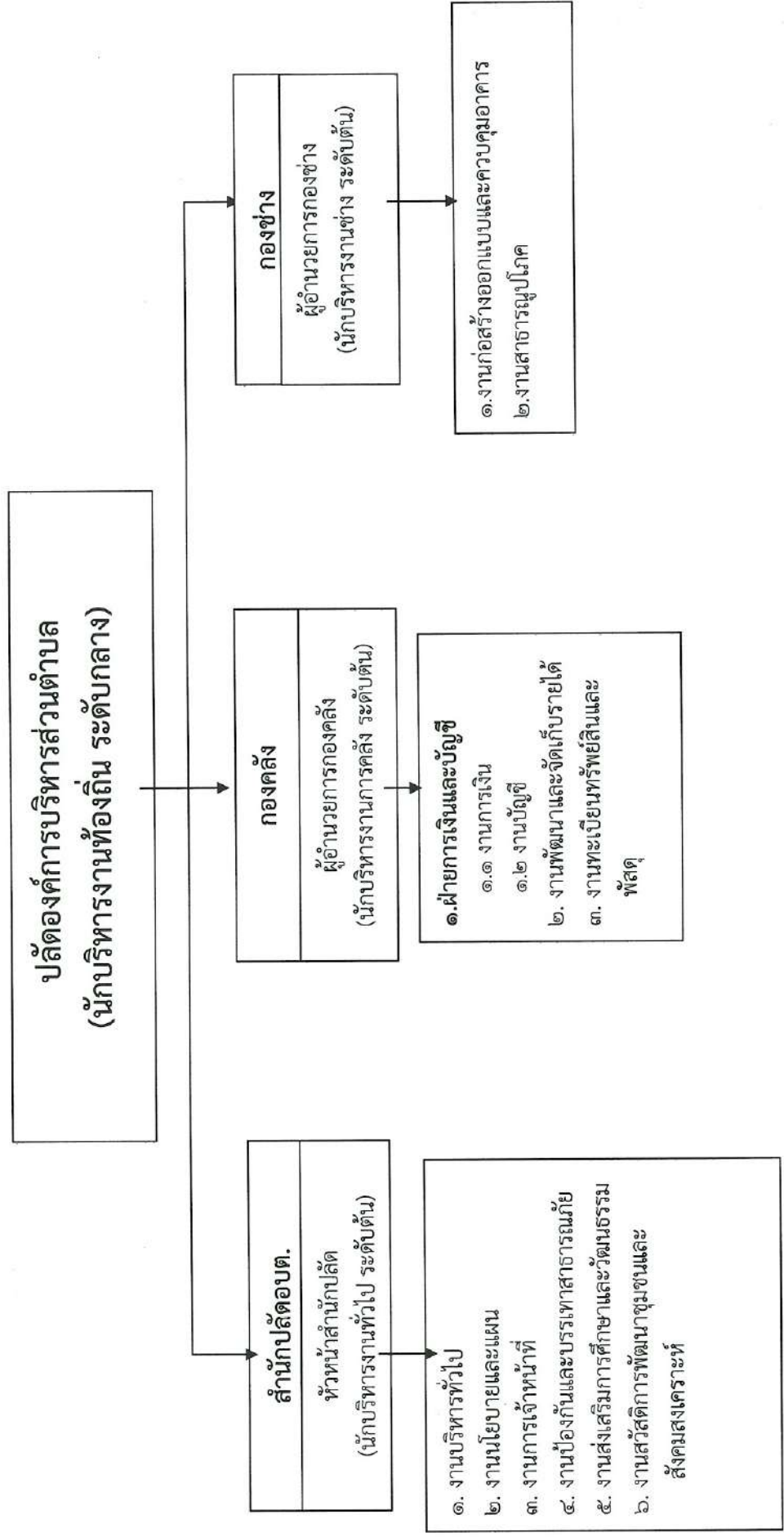
หมายเหตุ ๑. งบประมาณรายจ่ายประจำปี ๒๕๖๔ คือ ๓,๕๓๕,๓๕๓,๐๐๐ บาท (ประมาณการเพิ่มขึ้นร้อยละ ๕ ของงบประมาณรายจ่ายประจำปี ๒๕๖๓ = ๓,๓๖๖,๐๐๐ + ๕%)
 ๒. งบประมาณรายจ่ายประจำปี ๒๕๖๕ คือ ๓,๗๑๐,๑๕๐ บาท (ประมาณการเพิ่มขึ้นร้อยละ ๕ ของงบประมาณรายจ่ายประจำปี ๒๕๖๔ = ๓,๕๓๕,๓๕๓ + ๕%)
 ๓. งบประมาณรายจ่ายประจำปี ๒๕๖๖ คือ ๓,๘๖๖,๖๖๖ บาท (ประมาณการเพิ่มขึ้นร้อยละ ๕ ของงบประมาณรายจ่ายประจำปี ๒๕๖๕ = ๓,๖๗๖,๖๖๖ + ๕%)

(ลงชื่อ) จ.อ.

(อัมพร ทองเหลือ)
 ปลัดองค์การบริหารส่วนตำบลคลัง

๑๐. แผนภูมิโครงสร้างการแบ่งส่วนราชการตามแผนอัตราากำลัง ๓ ปี

กรอบโครงสร้างส่วนราชการ องค์การบริหารส่วนตำบลสิงห์



ลำดับ ที่	ชื่อ-สกุล	คุณวุฒิ	กรอบอัตรากำลังเดิม			กรอบอัตรากำลังใหม่			เงินเดือน			หมายเหตุ
			เลขที่ตำแหน่ง	ตำแหน่ง	ระดับ	เลขที่ตำแหน่ง	ตำแหน่ง	ระดับ	เงินเดือน	เงินประจำ ตำแหน่ง	เงินเพิ่มอื่นๆ/ เงินค่าตอบแทน	
๑๗	นางสาวลักขณา	ปริญญาตรี	-	ผ.ส.ตัวแพทย์	-	-	ผ.ส.ตัวแพทย์	-	๑๒๒,๕๖๐ (๑๖,๐๔๐ x ๗.๖)	-	-	-
๑๘	นางสาวปวีณา งาม	ปริญญาตรี	-	ผ.ส.เจ้าพนักงานพัฒนาชุมชน	-	ผ.ส.เจ้าพนักงานพัฒนาชุมชน	-	๑๓๘,๐๐๐ (๑๓,๕๐๐ x ๗.๖)	-	-	-	-
๑๙	นายสมพิศ ดอนชัย	ปริญญาตรี	-	ผู้ดูแลเด็ก (ทักษะ)	-	ผู้ดูแลเด็ก (ทักษะ)	-	๑๓๐,๗๕๐ (๑๐,๕๖๐ x ๗.๖)	-	-	-	อุทหนุบ
๒๐	นายสมพล อนันตสูง	ปริญญาตรี	-	พนักงานชัวยรถยนต์	-	พนักงานชัวยรถยนต์	-	๑๒๘,๕๘๐ (๑๔,๐๔๐ x ๗.๖)	-	-	-	-
๒๑	นายจีระ สีนมาลา	ปริญญาตรี	-	พนักงานชัวยรถยนต์	-	พนักงานชัวยรถยนต์	-	๑๓๗,๓๖๐ (๕,๗๘๐ x ๗.๖)	-	-	-	-
๒๒	นายธีระ สีนมาลา	ปริญญาตรี	-	พนักงานชัวยรถยนต์	-	พนักงานชัวยรถยนต์	-	๑๓๗,๓๖๐ (๕,๗๘๐ x ๗.๖)	-	-	-	-
๒๓	นายธงชัย แก้วมีมาก	ปริญญาตรี	-	ผ.ส.เจ้าพนักงานประจำ	-	ผ.ส.เจ้าพนักงานประจำ	-	๑๖๖,๒๕๐ (๑๓,๗๕๐ x ๗.๖)	-	-	-	-
๒๔	นายประทีป กอพิง	ปริญญาตรี	-	ผ.ส.เจ้าพนักงานประจำ	-	ผ.ส.เจ้าพนักงานประจำ	-	๑๖๖,๒๕๐ (๑๓,๗๕๐ x ๗.๖)	-	-	-	-
๒๕	นายดำรงศักดิ์ เหลืองประมวณ	ม.๖	-	พนักงานเสิร์ฟประจำ	-	พนักงานเสิร์ฟประจำ	-	๑๓๗,๓๖๐ (๕,๗๘๐ x ๗.๖)	-	-	-	-
๒๖	นายโกมินทร์ ศรีสวัสดิ์	ม.๖	-	พนักงานเสิร์ฟประจำ	-	พนักงานเสิร์ฟประจำ	-	๑๓๗,๓๖๐ (๕,๗๘๐ x ๗.๖)	-	-	-	-
๒๗	นายอัครเมธ รงค์ฤทธิ์ไกร	ม.๖	-	ช่างเครื่องสูบน้ำ	-	ช่างเครื่องสูบน้ำ	-	๑๒๒,๕๖๐ (๑๖,๕๖๐ x ๗.๖)	-	-	-	-
๒๘	พนักงานช่างไม้ นายอิสระ จันทรวง	ม.๖	-	พนักงานเก็บขยะ	-	พนักงานเก็บขยะ	-	๑๐๘,๐๐๐ (๗,๐๐๐ x ๗.๖)	-	-	-	-
๒๙	นางสุภาณี รอดสิน	ปวช.	-	ผู้ดูแลเด็ก	-	ผู้ดูแลเด็ก	-	๑๐๘,๐๐๐ (๗,๐๐๐ x ๗.๖)	-	-	-	อุทหนุบ
๓๐	นางสาวลัดดา ฤทธิ์ประเสริฐ	ปวช.	-	ผู้ดูแลเด็ก	-	ผู้ดูแลเด็ก	-	๑๐๘,๐๐๐ (๗,๐๐๐ x ๗.๖)	-	-	-	อุทหนุบ
๓๑	นางสาวสุทิพร กลิ่นชอ	ม.๖	-	ผู้ดูแลเด็ก	-	ผู้ดูแลเด็ก	-	๑๐๘,๐๐๐ (๗,๐๐๐ x ๗.๖)	-	-	-	อุทหนุบ
๓๒			-	-	-	คนงาน	-	-	-	-	-	กำหนดเพิ่ม
๓๓			-	-	-	คนงาน	-	-	-	-	-	กำหนดเพิ่ม

๑๒. แนวทางการพัฒนาข้าราชการหรือพนักงานส่วนท้องถิ่น

องค์การบริหารส่วนตำบลสิงห์ กำหนดแนวทางการพัฒนาข้าราชการหรือพนักงานส่วนท้องถิ่น ลูกจ้าง และพนักงานจ้าง ทุกตำแหน่ง ได้มีโอกาสได้รับการพัฒนาเพื่อเพิ่มพูนความรู้ ทักษะทัศนคติที่ดี มีคุณธรรมและจริยธรรม อันจะทำให้การปฏิบัติหน้าที่ของข้าราชการหรือพนักงานส่วนท้องถิ่นและลูกจ้างเป็นไปอย่างมีประสิทธิภาพ ประสิทธิผล โดยจัดทำแผนอัตราข้าราชการหรือพนักงานส่วนท้องถิ่นตามที่กฎหมายกำหนด โดยมีระยะเวลา ๓ ปี ตามรอบของแผนอัตรากำลัง ๓ ปี การพัฒนานอกจากจะพัฒนาด้านความรู้ทั่วไปในการปฏิบัติงาน ด้านความรู้และทักษะเฉพาะของงานในแต่ละตำแหน่ง ด้านการบริหาร ด้านคุณสมบัติส่วนตัว และด้านคุณธรรมและจริยธรรมแล้ว องค์การปกครองส่วนท้องถิ่นต้องตระหนักถึงการพัฒนาตามนโยบายของรัฐ คือ การพัฒนาไปสู่ Thailand ๔.๐ ดังนั้น องค์การปกครองส่วนท้องถิ่นจึงจำเป็นต้องพัฒนาระบบราชการส่วนท้องถิ่นไปสู่ยุค ๔.๐ เช่นกัน โดยกำหนดแนวทางการพัฒนาบุคลากรเพื่อส่งเสริมการทำงานโดยยึดหลักธรรมาภิบาล เพื่อประโยชน์สุขของประชาชนเป็นหลัก กล่าวคือ

๑. เป็นองค์กรที่เปิดกว้างและเชื่อมโยงกัน ต้องมีความเปิดเผยโปร่งใส ในการทำงานโดยบุคคลภายนอกสามารถเข้าถึงข้อมูลข่าวสารของทางราชการหรือมีการแบ่งปันข้อมูลซึ่งกันและกัน และสามารถเข้ามาตรวจสอบการทำงานได้ตลอดจนเปิดกว้างให้กลไกหรือภาคส่วนอื่นๆ เช่น ภาคเอกชน ภาคประชาสังคม ได้เข้ามามีส่วนร่วมและโอนถ่ายภารกิจที่ภาครัฐไม่ควรดำเนินการเองออกไปให้แก่ภาคส่วนอื่นๆ เป็นผู้รับผิดชอบ ดำเนินการแทน โดยการจัดระเบียบความสัมพันธ์ในเชิงโครงสร้างให้สอดคล้องกับการทำงานในแนวระนาบในลักษณะของเครือข่ายมากกว่าตามสายการบังคับบัญชาในแนวตั้ง ขณะเดียวกันก็ยังคงเชื่อมโยงการทำงานภายในภาครัฐด้วยกันเอง ให้มีเอกภาพและสอดคล้องประสานกัน ไม่ว่าจะเป็ราชการบริหารส่วนกลาง ส่วนภูมิภาคและส่วนท้องถิ่นกันเอง

๒. ยึดประชาชนเป็นศูนย์กลาง ต้องทำงานในเชิงรุกและมองไปข้างหน้า โดยตั้งคำถามกับตนเองเสมอว่า ประชาชนจะได้อะไร มุ่งเน้นแก้ไข ปัญหาความต้องการและตอบสนองความต้องการของประชาชน โดยไม่ต้องรอให้ประชาชนเข้ามาติดต่อขอรับบริการหรือร้องขอความช่วยเหลือจากองค์กรปกครองส่วนท้องถิ่น รวมทั้งใช้ประโยชน์จากข้อมูลของทางราชการและระบบดิจิทัลสมัยใหม่ในการจัดบริการสาธารณะที่ตรงกับความต้องการของประชาชน พร้อมทั้งอำนวยความสะดวกโดยมีการเชื่อมโยงกันเองของทุกส่วนราชการ เพื่อให้บริการต่างๆ สามารถเสร็จสิ้นในจุดเดียว ประชาชนสามารถเรียกใช้บริการขององค์กรปกครองส่วนท้องถิ่น ได้ตลอดเวลาตามความต้องการของตนและผ่านกาติดต่อได้หลายช่องทางผสมผสานกัน ไม่ว่าจะติดต่อมาด้วยตนเอง อินเทอร์เน็ต เว็บไซต์ โซเชียลมีเดีย หรือแอปพลิเคชันทางโทรศัพท์มือถือ เป็นต้น

๓. องค์กรที่มีขีดสมรรถนะและทันสมัย ต้องทำงาน อย่างเตรียมการณไว้ล่วงหน้ามีการวิเคราะห์ความเสี่ยง สร้างนวัตกรรมหรือความคิดริเริ่มและประยุกต์องค์ความรู้ ในแบบสหสาขาวิชาเข้ามาใช้ในการตอบโต้กับโลกแห่งการเปลี่ยนแปลงอย่างฉับพลัน เพื่อสร้างคุณค่ามีความยืดหยุ่น และความสามารถในการตอบสนองกับสถานการณ์ต่างๆ ได้อย่างทันเวลาตลอดจนเป็นองค์กรที่มีขีดสมรรถนะสูง และปรับตัวเข้าสู่สภาพความเป็นสำนักงานสมัยใหม่ รวมทั้งทำให้บุคลากรมีความผูกพันต่อการปฏิบัติราชการ และปฏิบัติหน้าที่ได้อย่างเหมาะสมกับบทบาทของตน

๔. ให้ถือปฏิบัติตามหนังสือ ก.พ. ที่ นร ๑๐๑๓./๔๒ ลงวันที่ ๕ พฤษภาคม ๒๕๖๓ เรื่อง เครื่องมือสำรวจทักษะด้านดิจิทัลของข้าราชการและบุคลากรภาครัฐด้วยตนเอง (Digital Government Skill Self - Assessment) โดยให้องค์กรปกครองส่วนท้องถิ่นใช้เป็นแนวทางการพัฒนาทักษะด้านดิจิทัลของข้าราชการและบุคลากรภาครัฐเพื่อปรับเปลี่ยนเป็นรัฐบาลดิจิทัล ตามมติคณะรัฐมนตรีในการประชุมเมื่อ ๒๖ กันยายน ๒๕๖๐

ทั้งนี้ วิธีการพัฒนาอาจใช้วิธีการใด วิธีการหนึ่งหรือหลายวิธีก็ได้ เช่น ปฐมนิเทศการฝึกอบรม การศึกษาดูงาน การประชุมเชิงปฏิบัติการ เป็นต้น

๑๓. ประกาศคุณธรรม จริยธรรมของข้าราชการหรือพนักงานส่วนท้องถิ่นและลูกจ้าง

องค์การบริหารส่วนตำบลสิงห์ ประกาศคุณธรรมจริยธรรมของพนักงานส่วนตำบล ลูกจ้างประจำ และพนักงานจ้าง เพื่อให้พนักงานส่วนตำบล ลูกจ้างประจำ และพนักงานจ้าง ยึดถือเป็นแนวปฏิบัติตามที่กฎหมายกฎหมายกำหนด

พนักงานส่วนตำบล ลูกจ้างประจำ และพนักงานจ้าง องค์การบริหารส่วนตำบลสิงห์ มีหน้าที่ดำเนินการให้เป็นไปตามกฎหมายเพื่อรักษาประโยชน์ส่วนรวมและประเทศชาติ อำนวยความสะดวกและให้บริการแก่ประชาชนตามหลักธรรมาภิบาล โดยจะต้องยึดมั่นในค่านิยมหลักของมาตรฐานจริยธรรม ดังนี้

๑. การยึดมั่นในคุณธรรมและจริยธรรม
๒. การมีจิตสำนึกที่ดี ซื่อสัตย์ สุจริต และรับผิดชอบ
๓. การยึดถือประโยชน์ของประเทศไทยเหนือกว่าประโยชน์ส่วนตน และไม่มีผลประโยชน์ทับซ้อน
๔. การยืนหยัดทำในสิ่งที่ถูกต้อง เป็นธรรม และถูกกฎหมาย
๕. การให้บริการแก่ประชาชนด้วยความรวดเร็ว มีอัธยาศัย และไม่เลือกปฏิบัติ
๖. การให้ข้อมูลข่าวสารแก่ประชาชนอย่างครบถ้วน ถูกต้อง และไม่บิดเบือนข้อเท็จจริง
๗. การมุ่งผลสัมฤทธิ์ของงาน รักษามาตรฐาน มีคุณภาพโปร่งใส และตรวจสอบได้
๘. การยึดมั่นในระบอบประชาธิปไตยอันมีพระมหากษัตริย์ทรงเป็นประมุข
๙. การยึดมั่นในหลักจรรยาวิชาชีพขององค์กร

ทั้งนี้ การฝ่าฝืนหรือไม่ปฏิบัติตามมาตรฐานทางจริยธรรม ให้ถือว่าเป็นการกระทำผิดทางวินัย

