



# แผนกลยุทธ์ทางการเงิน วิทยาลัยสงฆ์พุทธชินราช







ประจำปีงบประมาณ  
๒๕๖๖ - ๒๕๖๗



## สารบัญ

	หน้า
คำนำ	ก
สารบัญ	ข
<b>ส่วนที่ ๑</b>	
ความเป็นมา	๑
แผนพัฒนามหาวิทยาลัยมหาจุฬาลงกรณราชวิทยาลัย	๑
โครงสร้างมหาวิทยาลัยมหาจุฬาลงกรณราชวิทยาลัย	๕
<b>ส่วนที่ ๒</b>	
กรอบแนวคิดในการจัดทำแผนกลยุทธ์ทางการเงิน	๘
วัตถุประสงค์ของแผนกลยุทธ์ทางการเงิน	๑๑
กรอบแนวทางดำเนินการตามแผนกลยุทธ์ทางการเงิน	๑๑
แนวทางการจัดหาทรัพยากรทางการเงินและหลักเกณฑ์การจัดสรร - งบประมาณตามยุทธศาสตร์	๑๓
การวิเคราะห์สภาพแวดล้อม (SWOT) ด้านการเงิน	๑๕
แหล่งเงินงบประมาณมหาวิทยาลัยมหาจุฬาลงกรณราชวิทยาลัย	๑๗
งบประมาณและรายการเทียบเท่าเงินสด หนี้สินและภาระผูกพัน	๑๘
<b>ส่วนที่ ๓</b>	
แผนกลยุทธ์ทางการเงิน	๒๙
วิสัยทัศน์	๒๙
พันธกิจ	๒๙
ประเด็นยุทธศาสตร์ทางการเงิน	๒๙
เป้าประสงค์	๒๙
กลยุทธ์	๓๐
ความเชื่อมโยงระหว่างแผนกลยุทธ์และแผนกลยุทธ์ทางการเงิน	๓๒
ตัวชี้วัดความสำเร็จตามแผนกลยุทธ์ทางการเงิน	๓๓
<b>ส่วนที่ ๔</b>	
การบริหารจัดการและการติดตามประเมินผล แผนกลยุทธ์ทางการเงินสู่การปฏิบัติ	๓๔

## ภาคผนวก

-  คำสั่งแต่งตั้งคณะกรรมการจัดทำแผนกลยุทธ์ทางการเงิน ปี พ.ศ. ๒๕๖๖
-  มติที่ประชุมคณะกรรมการจัดทำแผนกลยุทธ์ทางการเงิน ครั้งที่ ๑/๒๕๖๖  
วันศุกร์ที่ ๘ กันยายน ๒๕๖๖
-  มติที่ประชุมคณะกรรมการการเงินและทรัพย์สิน ครั้งที่ ๒/๒๕๖๖  
วันศุกร์ที่ ๒๒ กันยายน ๒๕๖๖
-  รายงานสถิตินิสิต วิทยาลัยสงฆ์พุทธชินราช ปีการศึกษา ๒๕๖๐ – ๒๕๖๕
-  รายงานงบการเงิน ประจำปีงบประมาณ ๒๕๖๑ - ๒๕๖๕
-  มติที่ประชุมคณะกรรมการประจำวิทยาลัยสงฆ์พุทธชินราช ครั้งที่ ๒/๒๕๖๗  
วันจันทร์ที่ ๑๘ มีนาคม ๒๕๖๗

## บทนำ

### ๑.๑ ความเป็นมา

มหาวิทยาลัยมหาจุฬาลงกรณราชวิทยาลัย เป็นสถาบันอุดมศึกษาในกำกับของรัฐ มีการดำเนินงานภายใต้ปรัชญา ปณิธาน วิสัยทัศน์ พันธกิจของมหาวิทยาลัยภายใต้การกำกับดูแลของกระทรวงการอุดมศึกษา วิทยาศาสตร์ วิจัย และนวัตกรรม (อว.) สอดรับกับแผนพัฒนาการอุดมศึกษากฎกระทรวง เรื่อง การจัดกลุ่มสถาบันอุดมศึกษา พ.ศ. ๒๕๖๔ ซึ่งมหาวิทยาลัยมีพันธกิจตรงกับกลุ่มที่ ๔ คือ กลุ่มพัฒนาปัญญาและคุณธรรมด้วยหลักศาสนา

การดำเนินงานตามแผนกลยุทธ์ของมหาวิทยาลัยจะประสบความสำเร็จได้นั้น มีความจำเป็นที่จะต้องจัดทำแผนกลยุทธ์ทางการเงินเพื่อเป็นกลไกในการบริหารจัดการด้านการเงินให้เหมาะสมและเพียงพอที่จะสนับสนุนพันธกิจต่าง ๆ ของมหาวิทยาลัยให้บรรลุเป้าประสงค์ที่กำหนดไว้ อันได้แก่ การสร้างกลไกในการจัดสรรการวิเคราะห์ค่าใช้จ่าย การตรวจสอบการเงินและงบประมาณอย่างมีประสิทธิภาพ มีการวิเคราะห์รายได้ค่าใช้จ่ายของการดำเนินงาน โดยพิจารณาจากทุกแหล่งเงิน ทั้งจากงบประมาณแผ่นดิน เงินรายได้จากค่าบำรุงการศึกษา และรายได้จากการบริจาค รวมทั้งรายได้อื่น ๆ ที่มหาวิทยาลัยได้รับ มีการนำเงินรายได้ไปจัดสรรอย่างเป็นระบบ มีฐานข้อมูลทางการเงินที่สามารถแยกค่าใช้จ่ายตามหมวดต่าง ๆ มีการจัดทำรายงานทางการเงินอย่างเป็นระบบครบทุกพันธกิจของมหาวิทยาลัย รวมทั้งมีการตรวจสอบการใช้เงินอย่างมีประสิทธิภาพ โดยเฉพาะรายงานทางการเงินต้องสามารถทราบข้อมูลด้านค่าใช้จ่ายทั้งหมด ทั้งด้านการเรียนการสอน การวิจัย การบริการวิชาการ การทำนุบำรุงศิลปวัฒนธรรมและการพัฒนาบุคลากร

พ.ศ. ๒๕๖๖- ๒๕๗๐ ทุกวิทยาเขต วิทยาลัยสงฆ์และหน่วยวิทยบริการ ภายใต้การกำกับของมหาวิทยาลัยมหาจุฬาลงกรณราชวิทยาลัย จะได้นำแผนพัฒนามหาวิทยาลัย ฯ ฉบับนี้ไปปรับให้เป็นแผนพัฒนาส่วนงานนั้น ๆ ให้เป็นไปในทิศทางเดียวกันเพื่อมหาวิทยาลัยจะได้บรรลุเป้าหมายของประเด็นยุทธศาสตร์และวิสัยทัศน์

### ๑.๒ แผนพัฒนามหาวิทยาลัยมหาจุฬาลงกรณราชวิทยาลัย

#### ๑.๒.๑ ปรัชญา

“ปัญญา โลกสมิ ปชโซโต ปัญญาเป็นแสงสว่างในโลก”

#### ๑.๒.๒ ปณิธาน

“เป็นสถานศึกษาพระไตรปิฎกและวิชาชั้นสูงสำหรับพระภิกษุสามเณรและคฤหัสถ์”

#### ๑.๒.๓ วิสัยทัศน์

“มหาวิทยาลัยจัดการศึกษาพระพุทธศาสนา บูรณาการกับศาสตร์สมัยใหม่ และสร้างพุทธนวัตกรรม เพื่อพัฒนาจิตใจและสังคม”

## ๑.๒.๔ พันธกิจ

### ๑. ผลิตบัณฑิตให้มีคุณภาพ

ผลิตบัณฑิตให้มีคุณภาพโดยคำนึงถึงอัตลักษณ์และเอกลักษณ์ของการเป็นมหาวิทยาลัยที่จัดการศึกษาพระพุทธศาสนาบูรณาการกับศาสตร์สมัยใหม่ การเป็นมหาวิทยาลัยกลุ่มพัฒนาปัญญาและคุณธรรมด้วยหลักศาสนา โดยกระบวนการผลิตบัณฑิตจะบูรณาการร่วมกับพันธกิจด้านการวิจัยและพัฒนา ด้านการบริการวิชาการ และด้านทะนุบำรุงศิลปวัฒนธรรมเพื่อผลิตบัณฑิตให้มีสติปัญญาและคุณธรรมตามพันธกิจหลักของมหาวิทยาลัย

**สติปัญญาและคุณธรรม** หมายถึง ความรอบรู้วิชาการด้านพระพุทธศาสนา และสามารถนำไปประยุกต์ใช้ได้อย่างเหมาะสมตามหลักอริยวัฑฒิ ๕ ประกอบด้วย ศรัทธา ศีล สุตะ จาคะ ปัญญาและมีผลลัพธ์การเรียนรู้ตามกรอบมาตรฐานคุณวุฒิระดับอุดมศึกษา

### ๒. วิจัยและพัฒนา

พัฒนาระบบการบริหารจัดการงานวิจัยเพื่อสร้างองค์ความรู้และนวัตกรรมควบคู่ไปกับกระบวนการเรียนการสอน การบริการวิชาการ และการทะนุบำรุงศิลปวัฒนธรรม เน้นการพัฒนาองค์ความรู้ในพระไตรปิฎก โดยวิธีสหวิทยาการแล้วนำองค์ความรู้ที่ค้นพบมาประยุกต์ใช้แก้ปัญหาศีลธรรมและจริยธรรมของสังคม รวมทั้งพัฒนาปัญญาและคุณธรรม การพัฒนาคุณภาพงานวิชาการด้านพระพุทธศาสนาโดยความร่วมมือกับสถาบันการศึกษาที่มีชื่อเสียงทั้งภายในประเทศและต่างประเทศเพื่อพัฒนาคุณภาพนักวิจัย ผลงานวิจัย งานสร้างสรรค์ หรือพุทธนวัตกรรมให้มีคุณภาพ ประสิทธิภาพและมีความเป็นสากล และใช้กระบวนการวิจัยเป็นส่วนหนึ่งในการผลิตบัณฑิต บริการวิชาการ และทะนุบำรุงศิลปวัฒนธรรม เพื่อบูรณาการพระพุทธศาสนากับศาสตร์สมัยใหม่ให้สู่ภาคปฏิบัติได้อย่างชัดเจนเป็นรูปธรรม

### ๓. ส่งเสริมพระพุทธศาสนาและบริการวิชาการแก่สังคม

ส่งเสริมให้บุคลากรและนิสิตมีความตระหนักและเห็นความสำคัญของการมีจิตอาสา ความเจริญงอกงามทางสติปัญญาและคุณธรรม การมีส่วนร่วมในการคิดริเริ่มสร้างสรรค์ พัฒนาการบริการวิชาการที่เกิดจากประสบการณ์การปฏิบัติงานของบุคลากรและนิสิตร่วมกับภาคีเครือข่ายการบริการวิชาการในระดับชาติ ภูมิภาค และนานาชาติ เพื่อถ่ายทอดองค์ความรู้และพุทธนวัตกรรมในการแก้ปัญหาและเสริมสร้างสันติสุขและความมั่นคงของ ชุมชน วัด ท้องถิ่น และสังคม โดยใช้การปฏิบัติศาสนกิจและการบริการสังคมของนิสิต เป็นส่วนหนึ่งในการขับเคลื่อนการดำเนินงานตามพันธกิจ

### ๔. ทะนุบำรุงศิลปและวัฒนธรรม

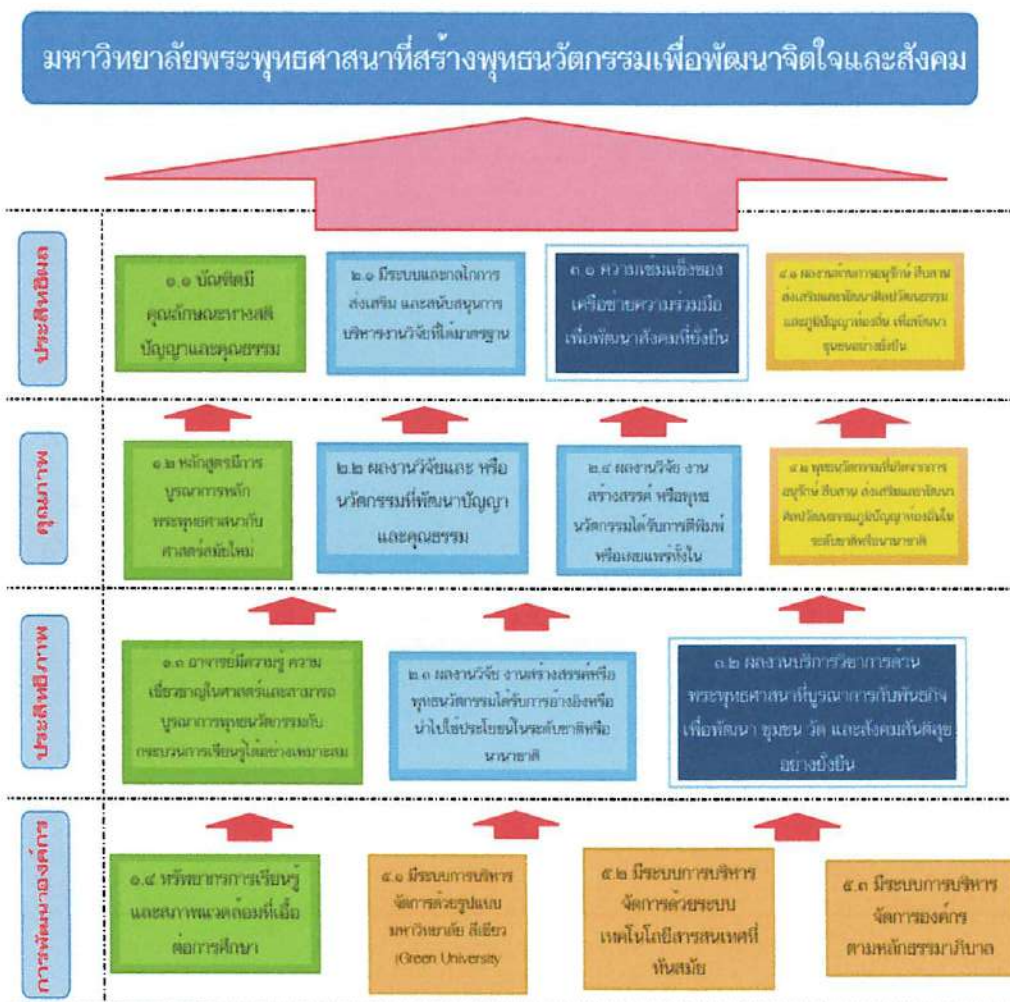
ร่วมกับภาคีเครือข่าย ชุมชน วัด ท้องถิ่น หรือเครือข่ายความร่วมมือในต่างประเทศ เพื่อเสริมสร้างและพัฒนาแหล่งการเรียนรู้ด้านการอนุรักษ์ สืบสาน ส่งเสริม พระพุทธศาสนา ศิลปวัฒนธรรมและภูมิปัญญาท้องถิ่น ให้เอื้อต่อการศึกษาโดยใช้พระพุทธศาสนาเป็นกลไกเพื่อสร้างจิตสำนึกและความภาคภูมิใจในความ

เป็นไทยรวมทั้งส่งเสริมสนับสนุนให้มีการนำภูมิปัญญาท้องถิ่นมาเป็นรากฐานของการพัฒนาอย่างมีคุณภาพและยั่งยืน

**๑.๒.๕ ยุทธศาสตร์ เป้าประสงค์ กลยุทธ์**

แผนพัฒนามหาวิทยาลัยมหาจุฬาลงกรณราชวิทยาลัย ในช่วงแผนพัฒนาการศึกษา ระดับอุดมศึกษา ระยะที่ ๑๓ (พ.ศ. ๒๕๖๖ – ๒๕๗๐) ได้กำหนดยุทธศาสตร์ เป้าประสงค์ และกลยุทธ์ ประกอบด้วย ๕ ประเด็นยุทธศาสตร์ ๑๕ เป้าประสงค์ ๓๖ ตัวชี้วัด ๒๙ กลยุทธ์

โครงสร้างแผนพัฒนามหาวิทยาลัยมหาจุฬาลงกรณราชวิทยาลัย ระยะที่ ๑๓ (พ.ศ. ๒๕๖๖ – ๒๕๗๐)



**สรุปประเด็นยุทธศาสตร์ในแผนพัฒนามหาวิทยาลัยฯ ระยะที่ ๑๓**

มหาวิทยาลัยมหาจุฬาลงกรณราชวิทยาลัย ทิศทางยุทธศาสตร์มุ่งสู่การเป็นเลิศทางการบริการวิชาการด้านพระพุทธศาสนาแก่สังคม และเป็นศูนย์กลางการศึกษาพระพุทธศาสนา เพื่อกำหนดทิศทางให้มีความชัดเจนยิ่งขึ้น มหาวิทยาลัยมหาจุฬาลงกรณราชวิทยาลัย จึงดำเนินการจัดทำแผนพัฒนามหาวิทยาลัย ระยะที่ ๑๓ (พ.ศ.๒๕๖๖ - ๒๕๗๐) ซึ่งประกอบด้วย ๕ ยุทธศาสตร์ ๑๕ เป้าประสงค์ ดังนี้

**ประเด็นยุทธศาสตร์ที่ ๑ จัดการศึกษาพัฒนาบัณฑิตให้มีสติปัญญาและคุณธรรม**

ประกอบด้วย ๔ เป้าประสงค์ ๑๖ ตัวชี้วัด ๑๑ กลยุทธ์

เป้าประสงค์ที่ ๑.๑ บัณฑิตมีคุณลักษณะทางสติปัญญาและคุณธรรม ๔

เป้าประสงค์ที่ ๑.๒ หลักสูตรมีการบูรณาการหลักพระพุทธศาสนากับศาสตร์สมัยใหม่

เป้าประสงค์ที่ ๑.๓ อาจารย์มีความรู้ ความเชี่ยวชาญในศาสตร์และสามารถบูรณาการพุทธนวัตกรรมการ  
กับกระบวนการเรียนรู้ได้อย่างเหมาะสม

เป้าประสงค์ที่ ๑.๔ ทรัพยากรการศึกษาและสภาพแวดล้อมที่เอื้อต่อการศึกษา

**ประเด็นยุทธศาสตร์ที่ ๒ พัฒนางานวิจัยและพุทธนวัตกรรมการพัฒนาจิตใจและสังคม**

ประกอบด้วย ๔ เป้าประสงค์ ๙ ตัวชี้วัด ๖ กลยุทธ์

เป้าประสงค์ที่ ๒.๑ มีระบบและกลไกการส่งเสริมและสนับสนุนการบริหารงานวิจัยที่ได้มาตรฐาน

เป้าประสงค์ที่ ๒.๒ ผลงานวิจัย และ/หรือ นวัตกรรมที่พัฒนาปัญญาและคุณธรรม ๕

เป้าประสงค์ที่ ๒.๓ ผลงานวิจัย งานสร้างสรรค์ หรือพุทธนวัตกรรมการได้รับการตีพิมพ์หรือเผยแพร่ใน  
ระดับชาติ หรือนานาชาติ

เป้าประสงค์ที่ ๒.๔ ผลงานวิจัย งานสร้างสรรค์ หรือพุทธนวัตกรรมการ ได้รับการอ้างอิงหรือนำไปใช้  
ประโยชน์ในระดับชาติ หรือนานาชาติ

**ประเด็นยุทธศาสตร์ที่ ๓ บริการวิชาการแก่สังคมให้มีคุณภาพ เป็นที่ยอมรับในระดับจังหวัดและระดับชาติ**

ประกอบด้วย ๒ เป้าประสงค์ ๓ ตัวชี้วัด ๓ กลยุทธ์

เป้าประสงค์ที่ ๓.๑ ความเข้มแข็งของเครือข่ายความร่วมมือเพื่อพัฒนาสังคมที่ยั่งยืน

เป้าประสงค์ที่ ๓.๒ ผลงานบริการวิชาการด้านพระพุทธศาสนาที่บูรณาการกับพันธกิจ เพื่อพัฒนา วัด  
ชุมชน ท้องถิ่น และสังคมสันติสุขอย่างยั่งยืน

**ประเด็นยุทธศาสตร์ที่ ๔ อนุรักษ์ สืบสาน ส่งเสริม พระพุทธศาสนา ศิลปวัฒนธรรมและภูมิปัญญาท้องถิ่นอย่างยั่งยืน**

ประกอบด้วย ๒ เป้าประสงค์ ๒ ตัวชี้วัด ๒ กลยุทธ์

เป้าประสงค์ที่ ๔.๑ พุทธนวัตกรรมการเกิดจากความร่วมมือของภาคีเครือข่าย วัด ชุมชน และท้องถิ่น ใน  
การอนุรักษ์ สืบสาน ส่งเสริม พระพุทธศาสนา ศิลปวัฒนธรรมและภูมิปัญญาท้องถิ่น

เป้าประสงค์ที่ ๔.๒ ผลการดำเนินงานร่วมมือกับภาคีเครือข่าย ชุมชน วัด และท้องถิ่น ด้านการอนุรักษ์  
สืบสาน ส่งเสริม พระพุทธศาสนา ศิลปวัฒนธรรมและภูมิปัญญาท้องถิ่น

**ประเด็นยุทธศาสตร์ที่ ๕ พัฒนาระบบการบริหารจัดการองค์กรตามหลักธรรมาภิบาล**

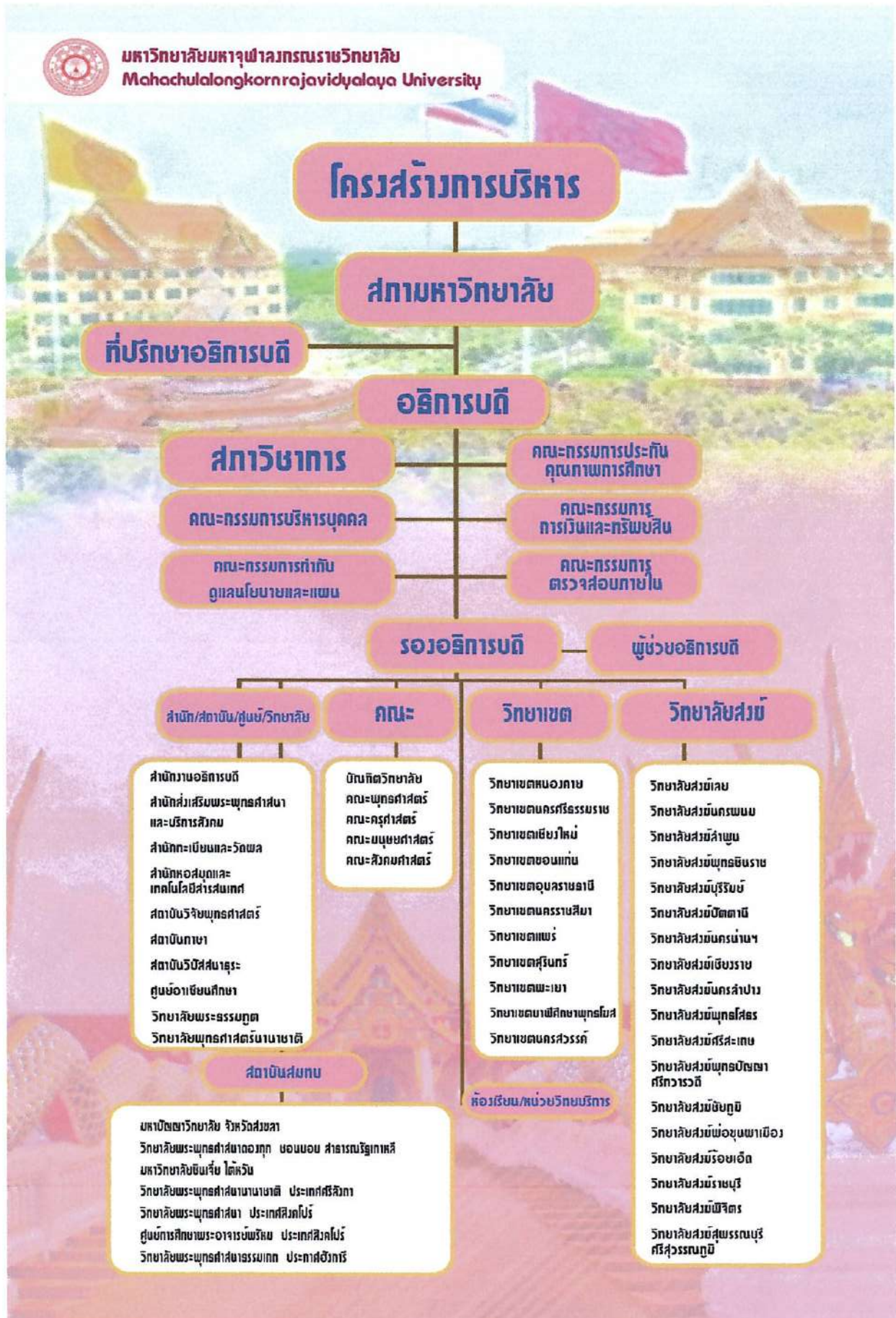
ประกอบด้วย ๓ เป้าประสงค์ ๗ ตัวชี้วัด ๗ กลยุทธ์

เป้าประสงค์ที่ ๕.๑ มีระบบการบริหารจัดการด้วยรูปแบบมหาวิทยาลัยสีเขียว (Green University)

เป้าประสงค์ที่ ๕.๒ มีการบริหารจัดการด้วยระบบเทคโนโลยีสารสนเทศ

เป้าประสงค์ที่ ๕.๓ มีระบบการบริหารจัดการองค์กรวิถีพุทธ

๑.๓ โครงสร้างมหาวิทยาลัยมหาจุฬาลงกรณราชวิทยาลัย







## สถานภาพปัจจุบันและความต้องการทรัพยากรทางการเงินและงบประมาณ

### ๒.๑ กรอบแนวคิดในการจัดทำแผนกลยุทธ์ทางการเงิน

วิทยาลัยสงฆ์พุทธชินราช ได้จัดทำแผนกลยุทธ์ทางการเงิน ประจำปีงบประมาณ พ.ศ. ๒๕๖๖ - ๒๕๗๐ ให้สอดคล้องกับแผนกลยุทธ์ของมหาวิทยาลัย เพื่อให้การดำเนินการเป็นไปในทิศทางเดียวกัน ที่ต้องดำเนินการตามแผนงาน โครงการและจัดสรรงบประมาณแล้ว ภายใต้หลักการดังต่อไปนี้

๑. หลักผลสัมฤทธิ์ของการบริหารงานตามภารกิจของรัฐตามที่กำหนดไว้ในพระราชกฤษฎีกาว่าด้วยหลักเกณฑ์และวิธีการบริหารกิจการบ้านเมืองที่ดี พ.ศ.๒๕๕๖

๒. หลักธรรมาภิบาลของมหาวิทยาลัย ตามข้อบังคับมหาวิทยาลัยมหาจุฬาลงกรณราชวิทยาลัย ว่าด้วยธรรมาภิบาล พ.ศ. ๒๕๖๗ มี ๑๐ ข้อ ดังนี้

๑. หลักประสิทธิภาพ
๒. หลักประสิทธิผล
๓. หลักการตอบสนอง
๔. หลักการภาวะรับผิดชอบ
๕. หลักโปร่งใสเปิดเผย
๖. หลักนิติธรรม
๗. หลักความเสมอภาค
๘. หลักการมีส่วนร่วม
๙. หลักการกระจายอำนาจ
๑๐. หลักคุณธรรมจริยธรรม

**หลักธรรมาภิบาล** หมายถึง หลักในการบริหาร การจัดการ การควบคุมดูแลกิจการต่าง ๆ อย่างมีคุณธรรม จริยธรรมและให้เป็นไปตามครรลองครองธรรม ประกอบด้วย

#### หลักประสิทธิภาพ

หลักประสิทธิภาพ หมายถึง ในการปฏิบัติราชการต้องใช้ทรัพยากรอย่างประหยัด คุ่มค่าและบังเกิดประโยชน์สูงสุดต่อส่วนร่วม ทั้งนี้ ต้องมีการลดขั้นตอนและระยะเวลาในการปฏิบัติงานเพื่ออำนวยความสะดวกและลดภาระค่าใช้จ่าย ตลอดจนเลิกภารกิจที่ล้าสมัยและไม่มีความจำเป็น

#### หลักประสิทธิผล

หลักประสิทธิผล หมายถึง ในการปฏิบัติราชการต้องมีวิสัยทัศน์เชิงยุทธศาสตร์ เพื่อตอบสนองความต้องการของประชาชนและผู้มีส่วนได้ส่วนเสียทุกฝ่าย ปฏิบัติหน้าที่ตามพันธกิจให้บรรลุวัตถุประสงค์ขององค์กร มีการวางแผนเป้าหมายการปฏิบัติงานที่ชัดเจน สร้างกระบวนการปฏิบัติงานอย่างเป็นระบบ มีการจัดการความเสี่ยงและ

มุ่งเน้นผลการปฏิบัติงานเป็นเลิศ รวมถึงมีการติดตามประเมินผลและพัฒนาปรับปรุงการปฏิบัติงานให้ดีขึ้นอย่างต่อเนื่อง

### หลักการตอบสนอง

หลักการตอบสนอง หมายถึง ในการปฏิบัติราชการต้องสามารถให้บริการได้อย่างมีคุณภาพสามารถดำเนินการแล้วเสร็จภายในระยะเวลาที่กำหนด สร้างความเชื่อมั่นไว้วางใจ รวมถึงตอบสนองตามความคาดหวังของผู้รับบริการได้อย่างเหมาะสม

### หลักการรับผิดชอบ/สามารถตรวจสอบได้

หลักการรับผิดชอบ/สามารถตรวจสอบได้ หมายถึง ในการปฏิบัติราชการต้องตอบคำถามและชี้แจงได้เมื่อมีข้อสงสัย รวมทั้งมีการจัดวางระบบการรายงานความก้าวหน้าและผลสัมฤทธิ์ตามเป้าหมายที่กำหนดไว้ต่อสามารถณะเพื่อประโยชน์ในการตรวจสอบและการให้คุณให้โทษ ตลอดจนมีการจัดเตรียมระบบการแก้ไขหรือบรรเทาปัญหาและผลกระทบใดๆ ที่อาจจะเกิดขึ้น

### หลักโปร่งใสเปิดเผย

หลักโปร่งใสเปิดเผย หมายถึง ในการปฏิบัติราชการต้องปฏิบัติงานด้วยความซื่อสัตย์สุจริตตรงไปตรงมา มีการเปิดเผยข้อมูลข่าวสารที่จำเป็นและเชื่อถือได้ ตลอดจนวางระบบให้เข้าถึงข้อมูลข่าวสารดังกล่าวเป็นไปโดยง่าย

### หลักนิติธรรม

หลักนิติธรรม หมายถึง ในการปฏิบัติราชการต้องใช้อำนาจของกฎหมาย กฎระเบียบ ข้อบังคับในการปฏิบัติงานอย่างเคร่งครัด ด้วยความเป็นธรรม ไม่เลือกปฏิบัติและคำนึงถึงสิทธิเสรีภาพ

### หลักความเสมอภาค

หลักความเสมอภาค หมายถึง ในการปฏิบัติราชการต้องให้บริการอย่างเท่าเทียมกัน ไม่มีกรแบ่งแยก ถิ่นกำเนิด เชื้อชาติ ภาษา เพศ อายุ สภาพทางกายหรือสุขภาพ สถานะของบุคคล ฐานะทางเศรษฐกิจและสังคม ความเชื่อทางศาสนา การศึกษาอบรม และอื่นๆ อีกทั้งยังต้องคำนึงถึงโอกาสความเท่าเทียมกันของการเข้าถึงบริการสาธารณะด้วย

### หลักการมีส่วนร่วม

หลักการมีส่วนร่วม หมายถึง ในการปฏิบัติราชการต้องรับฟังความคิดเห็นของผู้อื่น รวมทั้งเปิดให้ประชาชนมีส่วนร่วมการรับรู้ เรียนรู้ ทำความเข้าใจ ร่วมแสดงทัศนะ ร่วมเสนอปัญหา ทั้งนี้ต้องมีความพยายามในการแสวงหาฉันทามติหรือข้อตกลงร่วมกัน

**หลักการกระจายอำนาจ**

หลักการกระจายอำนาจ หมายถึง ในการปฏิบัติราชการควรมีการมอบอำนาจและกระจายความรับผิดชอบในการตัดสินใจและการดำเนินการให้แก่ผู้ปฏิบัติงานในระดับต่างๆ ได้อย่างเหมาะสม

**หลักคุณธรรมจริยธรรม**

หลักคุณธรรมจริยธรรม หมายถึง ในการปฏิบัติราชการต้องมีจิตสำนึกความรับผิดชอบในการปฏิบัติหน้าที่ให้เป็นอย่างมีศีลธรรม คุณธรรม และตรงตามความคาดหวังของสังคม รวมทั้งยึดมั่นประมุขจริยธรรม และจรรยาบรรณวิชาชีพ



ที่มา : องค์ประกอบตามระเบียบสำนักนายกรัฐมนตรีว่าด้วยการสร้างระบบบริหารกิจการบ้านเมืองที่ดี พ.ศ. ๒๕๕๕

## ๒.๒ วัตถุประสงค์ของแผนกลยุทธ์ทางการเงิน

๑. เพื่อการบริหารจัดการด้านงบประมาณ การเงิน มีประสิทธิภาพ โปร่งใส ตรวจสอบได้
๒. เพื่อสร้างกลไกที่มีประสิทธิภาพในการจัดหาเงินรายได้และลดค่าใช้จ่าย เพื่อจัดสรรงบประมาณให้สอดคล้องกับแผนพัฒนามหาวิทยาลัยระยะที่ ๑๓
๓. เพื่อให้การบริหารจัดการด้านการเงินมีเป้าหมายที่ชัดเจน และนำไปสู่การปฏิบัติได้
๔. เพื่อนำผลจากการติดตามประเมินผลการปฏิบัติงานด้านการเงิน ไปปรับปรุงพัฒนาอย่างต่อเนื่อง

## ๒.๓ กรอบแนวทางดำเนินการตามแผนกลยุทธ์ทางการเงิน พ.ศ. ๒๕๖๖ – ๒๕๗๐ มีความสอดคล้องกับประเด็นยุทธศาสตร์และกลยุทธ์การพัฒนามหาวิทยาลัย ดังนี้

### ๑. สร้างเครือข่ายและแสวงหาพันธมิตรในการปฏิบัติงานตามภารกิจเชิงบูรณาการ

- แสวงหางบประมาณ ทุนวิจัย เงินทุนสนับสนุนจากองค์กรทั้งภายในและภายนอก
- เพื่อสร้างองค์ความรู้ใหม่ พัฒนาระบบการเรียนการสอนและการส่งเสริมด้านพระพุทธศาสนา
- แสวงหาเงินอุดหนุนจากหน่วยงานภายนอกโดยการส่งเสริม สนับสนุนการพัฒนา ชุมชน องค์กรต้นแบบ
- เพื่อพัฒนาเป็นแหล่ง/ศูนย์การเรียนรู้ ตัวอย่างในด้านต่างๆ สำหรับนิสิต นักศึกษาและอื่น ๆ
- ส่งเสริมให้สมาคมศิษย์เก่าจัดกิจกรรมเสริมสร้างความสัมพันธ์อันดีระหว่าง มหาวิทยาลัยกับบัณฑิต และประชาชนทั่วไป

เพื่อสร้างองค์ความรู้ใหม่ พัฒนาระบบการเรียนการสอนและการส่งเสริมด้านพระพุทธศาสนา โดยการพัฒนามหาวิทยาลัย ปรับภาพลักษณ์ของมหาวิทยาลัยสู่สากลด้วยการสร้างความร่วมมือในการพัฒนาทางพระพุทธศาสนา ศาสตร์สมัยใหม่ และการปฏิบัติการ

ส่งเสริมให้มีการจัดเวทีหรือพื้นที่เพื่อแลกเปลี่ยนเรียนรู้ผลการปฏิบัติงานหรือเผยแพร่ผลงานของมหาวิทยาลัยกับส่วนงานมหาวิทยาลัยทั้งในและภายนอก

### ๒. เพิ่มโอกาสในการเข้าศึกษาและพัฒนานิสิต นักศึกษาให้เป็นบัณฑิตที่มีศักยภาพสูงสุด

- พัฒนาหลักสูตรใหม่ให้ตอบสนองความต้องการของผู้เรียนและสังคม
- เพิ่มรูปแบบในการสมัครเข้าศึกษาให้แก่ผู้ด้อยโอกาสหรือผู้สนใจเข้าศึกษา
- ประชาสัมพันธ์เชิงรุก กำหนดแผนการรับนิสิต สร้างเครือข่ายการรับนิสิตนักศึกษาปรับปรุงขั้นตอนการรับและจัดทำแผนการรับนิสิต เพื่อเพิ่มจำนวนนิสิตนักศึกษาใหม่
- สร้างความร่วมมือข้อตกลงร่วมจัดโควตาในการเข้าเรียนให้แก่นักเรียน นักศึกษา
- กำหนดมาตรฐานด้านสมรรถนะสำหรับบัณฑิตที่พึงประสงค์และดำเนินมาตรการให้นิสิต นักศึกษาได้รับการพัฒนา ให้ได้ตามเกณฑ์ที่กำหนด
- ส่งเสริมให้นิสิต นักศึกษามีการเรียนรู้จากการปฏิบัติจริงในสถานประกอบการและชุมชนผ่านกิจกรรมการเรียนการสอนและกิจกรรมเสริมหลักสูตร

ส่งเสริมสนับสนุนให้ความสำคัญกับการพัฒนาบทบาทและการปฏิบัติหน้าที่ของอาจารย์ที่ปรึกษา

ส่งเสริมให้นิสิต นักศึกษาได้เข้าร่วม และร่วมจัดกิจกรรมการศึกษา ชำรงสืบทอดความเป็นพระพุทธรศาสนา และสืบสานเอกลักษณ์ความเป็นไทย

### ๓. พัฒนามหาวิทยาลัยเป็นแหล่งเรียนรู้ และการมีบทบาททางด้านพระพุทธรศาสนาในการแก้ไขสังคม

พัฒนาหลักสูตร โดยการสำรวจความต้องการ คาดหวังด้านการให้บริการวิชาการและรูปแบบการให้บริการ ที่ตอบสนองต่อความต้องการที่แท้จริงของผู้เรียน

สนับสนุนให้มีการวิจัยสังคมตามประเด็นสถานการณ์ที่อยู่ในความสนใจของประชาชน สังคม และเผยแพร่ สร้างการรับรู้แก่สังคมโดยการประยุกต์ใช้หลักธรรมทางพระพุทธรศาสนา

พัฒนาระบบการเรียนการสอนเชิงบูรณาการที่ยึดผู้เรียนเป็นศูนย์กลาง มุ่งเน้นการเรียนรู้จากการปฏิบัติ และการใช้ประเด็นปัญหาให้เป็นฐาน

สนับสนุนให้คณาจารย์ นิสิต นักศึกษาร่วมกันเรียนรู้ผ่านการปฏิบัติจริง จัดตั้งศูนย์การเรียนรู้ของศาสตร์ สาขาต่าง ๆ ที่มีหลักสูตรการเรียนการสอนในมหาวิทยาลัย

เร่งประชาสัมพันธ์ เผยแพร่ผลงาน สร้างการรับรู้ถึงศักยภาพ และผลงานทางวิชาการของมหาวิทยาลัย

### ๔. พัฒนามหาวิทยาลัยเป็นองค์กรสมรรถนะสูง ที่มีการบริหารจัดการตามหลักธรรมาภิบาลและเป็นมหาวิทยาลัยทางด้านพระพุทธรศาสนา

#### ๔.๑ พัฒนาสมรรถนะของบุคลากรและส่วนงานในการปฏิบัติงานตามภารกิจ

สนับสนุนการศึกษาต่อ การฝึกอบรม ศึกษาดูงานทั้งในและภายนอก และการเข้าสู่ตำแหน่ง ตามเส้นทางอาชีพของบุคลากรแต่ละสายงาน ตามหลักคุณธรรม

สร้างวัฒนธรรมการเป็นมืออาชีพทางการอุดมศึกษาให้แก่บุคลากรภายในมหาวิทยาลัย ผ่านกิจกรรมการพัฒนาสมรรถนะรายบุคคล การเสริมสร้างคุณธรรมการปฏิบัติตามจรรยาบรรณวิชาชีพ การคัดเลือก และประกาศเกียรติคุณยกย่องคณาจารย์ดีเด่น และบุคลากรดีเด่นในด้านต่าง ๆ

พัฒนาระบบบริหารผลการปฏิบัติงานให้บุคลากรกำหนดแผนปฏิบัติงานประจำปีและกำหนดตัวชี้วัดความสำเร็จในการปฏิบัติงานอย่างเป็นรูปธรรม

ส่งเสริมการจัดกิจกรรม เวทีแลกเปลี่ยนเรียนรู้ เพื่อการพัฒนาขีดความสามารถในการทำงาน และการถ่ายทอดประสบการณ์ระหว่างคณาจารย์และบุคลากร

ส่งเสริมให้บุคลากร ส่วนงานแสวงหาพัฒนาวัตกรรมการทำงานตามภารกิจหน้าที่ และนวัตกรรมการบริหารจัดการ

#### ๔.๒ พัฒนาระบบบริหารยุทธศาสตร์ที่มุ่งผลสัมฤทธิ์ และมีธรรมาภิบาล

ปรับปรุงข้อบังคับ ระเบียบมหาวิทยาลัยให้เอื้อต่อการยกระดับประสิทธิภาพการทำงาน และการสร้างเสริมธรรมาภิบาลทางการบริหารจัดการ

พัฒนาระบบบริหารจัดการของมหาวิทยาลัยให้เป็นไปตามแนวทางการบริหารยุทธศาสตร์และการพัฒนาระบบคุณภาพตามเกณฑ์มาตรฐานของ กพร., สป.อว. และ สมศ.

ส่งเสริมการแสวงหาและพัฒนานวัตกรรมจัดการเพื่อพัฒนามหาวิทยาลัยให้เป็นองค์กรแห่งการเรียนรู้

ส่งเสริมการพัฒนาระบบเทคโนโลยีสารสนเทศเพื่อการบริหารจัดการและการจัดการความรู้ภายในมหาวิทยาลัย

เสริมสร้างความมั่นคงของเงินคงคลังและเพิ่มรายได้จากสินทรัพย์ที่มีอยู่ของวิทยาลัย

ระบุ ค้นหาอัตลักษณ์ ผลงานเชิงประจักษ์ของมหาวิทยาลัยเพื่อสื่อสารจัดการภาพลักษณ์ผ่านสื่ออื่นๆ รวมทั้งการจัดกิจกรรมตามพันธกิจ การบำเพ็ญประโยชน์ต่อสังคม และสมาคมศิษย์เก่า

#### ๔.๓ พัฒนาโครงสร้างพื้นฐานและสภาพแวดล้อมทางกายภาพของมหาวิทยาลัย

ปรับปรุงสภาพแวดล้อมทางกายภาพ ภูมิทัศน์ ภายในมหาวิทยาลัยให้สื่อถึงการเป็นมหาวิทยาลัย (ทางด้านพระพุทธศาสนา) และความเป็นสถาบันอุดมศึกษาที่ทันสมัยและมีสุนทรียภาพ

พัฒนามหาวิทยาลัยให้เป็นตัวอย่างขององค์กรแห่งความพอเพียง

จัดทำ พัฒนาระบบสวัสดิการด้านสิ่งอำนวยความสะดวกอื่น เพื่อส่งเสริมคุณภาพชีวิตให้แก่บุคลากร และนิสิต นักศึกษา

#### แนวทางการจัดหาทรัพยากรอย่างเหมาะสมและเพียงพอที่จะสนับสนุนพันธกิจ

วิทยาลัยสงฆ์พุทธชินราช มีแหล่งงบประมาณเพื่อใช้ในการดำเนินงานตามพันธกิจ ๔ ด้าน ได้แก่การผลิตบัณฑิต การวิจัย การบริการวิชาการ และทำนุบำรุงศิลปวัฒนธรรม และมีงบประมาณอยู่ ๒ แหล่ง คือ งบประมาณแผ่นดินและงบประมาณเงินรายได้ โดยได้กำหนดแนวทางการจัดหาและการบริหารจัดการทรัพยากรด้านการเงินไว้ ดังนี้

##### ด้านรายรับ

๑. งบประมาณแผ่นดิน วิทยาลัยสงฆ์พุทธชินราช ดำเนินการจัดทำคำของบประมาณภายใต้พันธกิจ ๔ ด้าน ของมหาวิทยาลัย

๑.๑ ขอรับการสนับสนุนงบประมาณจากงบประมาณแผ่นดินขั้นต่ำของรายจ่ายประจำและงบลงทุน

๑.๒ ขอรับการสนับสนุนงบประมาณจากงบประมาณแผ่นดิน ตามยุทธศาสตร์การบริหารมหาวิทยาลัย โดยเสนอขอเป็นโครงการตามหมวดรายจ่าย ตามระเบียบสำนักงบประมาณและมีความสอดคล้องกับยุทธศาสตร์ของสำนักงานคณะกรรมการอุดมศึกษา ยุทธศาสตร์ กระทรวงอุดมศึกษา วิทยาศาสตร์ วิจัย และนวัตกรรม (อว.) และยุทธศาสตร์การพัฒนาประเทศ

## ๒. เงินนอกงบประมาณแผ่นดิน หรืองบประมาณเงินรายได้

๒.๑ เงินบำรุงการศึกษา

๒.๒ เงินผลประโยชน์

๒.๓ เงินทุนการศึกษา เงินบริจาค หรือทรัพย์สินที่มีผู้บริจาค

๒.๔ เงินที่ได้รับจากการบริการทางวิชาการ หรือเงินอุดหนุนการวิจัยจากแหล่งเงินทุนภายนอก

๒.๕ เงินรับฝาก

๒.๖ เงินรายได้อื่น ๆ

### ด้านรายจ่าย

#### ๑. งบประมาณแผ่นดิน

๑.๑ เงินงบประมาณแผ่นดิน ตามที่ได้รับจัดสรรตามพระราชบัญญัติงบประมาณรายจ่ายในแต่ละปีงบประมาณ ประกอบด้วย

๑.๑.๑ งบบุคลากร

๑.๑.๒ งบดำเนินการ

๑.๑.๓ งบลงทุน

๑.๑.๔ งบเงินอุดหนุน

๑.๑.๕ งบรายจ่ายอื่น

#### ๒. งบประมาณเงินรายได้

##### ๒.๑ งานนโยบาย

๒.๑.๑ งานพัฒนา/ปรับปรุงภูมิทัศน์มหาวิทยาลัย

๒.๑.๒ งานวิจัย

๒.๑.๓ งานพัฒนาบุคลากร

๒.๑.๔ งานกิจการนักศึกษา

๒.๑.๕ สมทบค่าสาธารณูปโภค

๒.๑.๖ งานประชาสัมพันธ์

##### ๒.๒ รายจ่ายประจำ ประกอบด้วย

๒.๒.๑ งบบุคลากร

๒.๒.๒ งบดำเนินการ

๒.๒.๓ งบลงทุน

๒.๒.๔ งบเงินอุดหนุน

๒.๒.๕ งบรายจ่ายอื่น



## ๒.๔ การวิเคราะห์สภาพแวดล้อม (SWOT) ด้านการเงิน

ผลการวิเคราะห์สถานภาพการดำเนินการด้านการเงินของวิทยาลัยสงฆ์พุทธชินราช ที่ผ่านมาพบ จุดแข็ง จุดอ่อน โอกาส และอุปสรรค ที่สามารถนำไปสู่การกำหนดกลยุทธ์ด้านการเงินของมหาวิทยาลัยให้สอดคล้องกับแผนพัฒนามหาวิทยาลัย ดังนี้

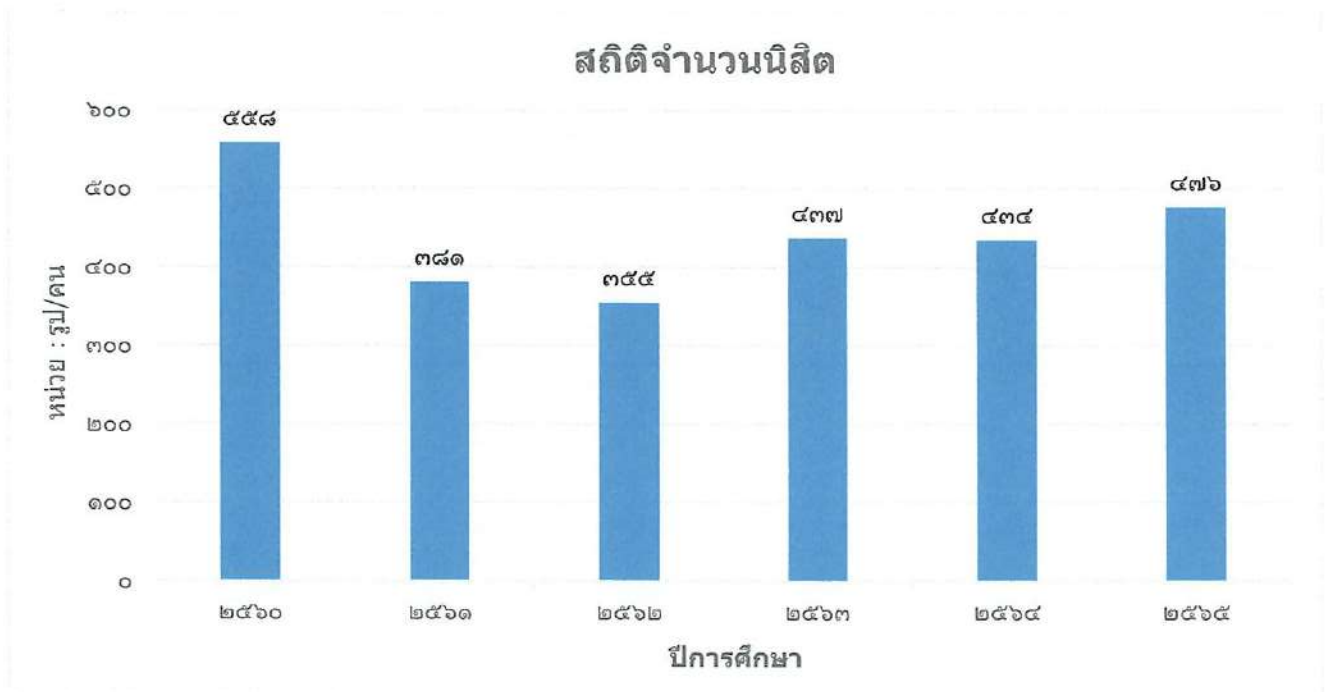
จุดแข็งทางการเงิน (Strengths)	จุดอ่อน (Weaknesses)
<p>๑. ผู้บริหารตระหนักถึงความสำคัญของการบริหารการเงินและเข้าใจระบบการบริหารทางการเงิน</p> <p>๒. บุคลากรมีความรู้ความเข้าใจเกี่ยวกับระเบียบด้านการเงิน</p> <p>๓. มีข้อมูลทางการเงินชัดเจน มีรายละเอียด โปร่งใส ตรวจสอบได้</p> <p>๔. การบริหารงบประมาณมีความยืดหยุ่น สามารถปรับเปลี่ยนได้ตามสถานการณ์</p> <p>๕. มีการเบิกจ่ายตามระเบียบกระทรวงการคลัง กรมบัญชีกลาง ข้อบังคับต่าง ๆ ตามที่สภามหาวิทยาลัยกำหนด</p> <p>๖. มีคณะอนุกรรมการการเงินและทรัพย์สินวิทยาลัยสงฆ์พุทธชินราช</p> <p>๗. มีหน่วยงานจากมหาวิทยาลัย (ส่วนกลาง) ตรวจสอบรายรับ – รายจ่าย , ลูกหนี้เงินยืม , เงินสดและเงินฝากธนาคาร ทุกไตรมาส พร้อมดำเนินการจัดการงบการเงินรายไตรมาส</p> <p>๘. มีระบบสารสนเทศที่เชื่อมโยงการจัดการแผนงบประมาณการเงินบัญชี และพัสดุ ที่สามารถตรวจสอบงานทุกอย่างจากระบบได้</p>	<p>๑. การจัดเก็บรายได้ไม่เพียงพอกับรายจ่ายที่เกิดขึ้น</p> <p>๒. การจัดทำรายงานข้อมูลทางการเงินเพื่อใช้ในการตัดสินใจ ยังขาดการวิเคราะห์ และสรุปผลที่ดี เพื่อเสนอต่อผู้บริหาร</p> <p>๓. ขาดการกำหนดทิศทางและนโยบายเกี่ยวกับการจัดการรายได้ที่เป็นระบบและชัดเจน</p> <p>๔. ขาดการสร้างความรู้ความเข้าใจเกี่ยวกับกฎระเบียบด้านการเงินที่เป็นทิศทางเดียวกันให้กับบุคลากรที่เกี่ยวข้อง</p> <p>๕. รายได้จากแหล่งงบประมาณอื่นนอกเหนือจากงบประมาณและเงินรายได้ค่อนข้างน้อย</p> <p>๖. เจ้าหน้าที่ในการปฏิบัติการมีปริมาณงานที่เพิ่มขึ้นและขั้นตอนการปฏิบัติงานค่อนข้างมาก บางครั้งขาดการตรวจสอบ</p> <p>๗. ระบบข้อมูลไม่สามารถแยกรายละเอียดได้ในบางประเด็น เนื่องจากยังไม่ได้ใช้งานอย่างเต็มระบบ</p>
โอกาส (Opportunities)	อุปสรรค (Treats)
<p>๑. มีแหล่งงบประมาณชัดเจน ได้รับการสนับสนุนงบประมาณจากมหาวิทยาลัยมหาจุฬาลงกรณราชวิทยาลัย</p> <p>๒. มหาวิทยาลัยสามารถกำหนดระเบียบ ข้อบังคับต่าง ๆ ด้านการเงินได้ เนื่องจากเป็นมหาวิทยาลัยในกำกับของรัฐ ทำให้วิทยาลัยสงฆ์พุทธชินราชเกิดความคล่องตัวในการบริหารจัดการด้านการเงินและงบประมาณ</p> <p>๓. มหาวิทยาลัย ฯ อนุโลมให้รับนิสิตไม่ต้องเป็นไปตามเกณฑ์ (บรรพชิต ๗๐ / คฤหัสถ์ ๓๐)</p> <p>๔. มีหลักสูตรที่ตรงกับความต้องการในพื้นที่</p> <p>๕. ได้รับการสนับสนุนงบประมาณจากประชาชนชาวพุทธในพื้นที่</p> <p>๖. ความก้าวหน้าเทคโนโลยีการสื่อสาร เอื้อต่อการจัดการศึกษาและการดำเนินงานของวิทยาลัยฯ</p> <p>๗. เป็ตรับสมัครมีความหลากหลายในช่วงวัย</p>	<p>๑. จากวิกฤตเศรษฐกิจ ทำให้การจัดเก็บรายได้ไม่ตรงตามจำนวนและระยะเวลาที่กำหนด</p> <p>๒. สถานศึกษามีจำนวนเพิ่มขึ้น ทำให้การแข่งขันสูง</p> <p>๓. กฎระเบียบทางการเงินเข้มงวด ไม่มีความยืดหยุ่น</p> <p>๔. การประสานงานภาครัฐล่าช้าไม่ค่อยได้คำตอบ</p> <p>๕. วิทยาลัยสงฆ์พุทธชินราช ยังไม่เป็นที่รู้จักเท่าที่ควร</p> <p>๖. ขาดการสนับสนุนจากหน่วยงานรัฐในท้องถิ่น</p>

สรุปสถิติจำนวนนิสิต มหาวิทยาลัยมหาจุฬาลงกรณราชวิทยาลัย วิทยาลัยสงฆ์พุทธชินราช  
ปีการศึกษา ๒๕๖๐ - ๒๕๖๕

ที่	ปีการศึกษา	จำนวนนิสิต
๑	๒๕๖๐	๕๕๘
๒	๒๕๖๑	๓๘๑
๓	๒๕๖๒	๓๕๕
๔	๒๕๖๓	๔๓๗
๕	๒๕๖๔	๔๓๔
๖	๒๕๖๕	๔๗๖

ที่มา : กลุ่มงานทะเบียนและวัดผล สำนักงานวิชาการ วิทยาลัยสงฆ์พุทธชินราช

ปีการศึกษา ๒๕๖๐ - ๒๕๖๕



กราฟแสดงสถิติจำนวนนิสิต สำนักทะเบียนและวัดผล

ที่มา : กลุ่มงานทะเบียนและวัดผล สำนักงานวิชาการ วิทยาลัยสงฆ์พุทธชินราช

## แหล่งเงินงบประมาณมหาวิทยาลัยมหาจุฬาลงกรณราชวิทยาลัย วิทยาลัยสงฆ์พุทธชินราช

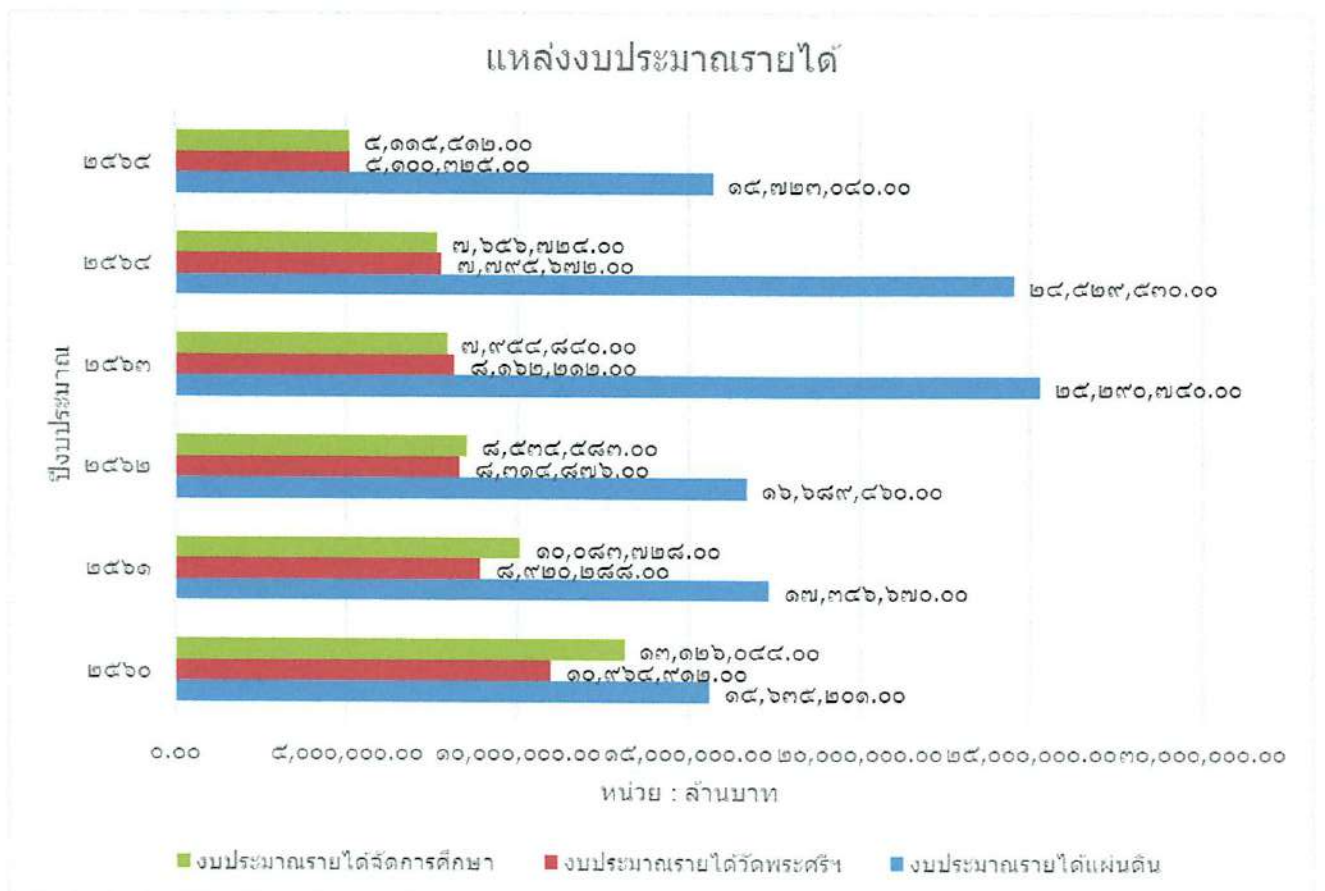
## งบประมาณรายรับ

ประจำปีงบประมาณ พ.ศ.๒๕๖๐ - ๒๕๖๕

ปีงบประมาณ	แหล่งงบประมาณ		
	งบประมาณรายได้ แผ่นดิน	งบประมาณรายได้ วัดพระศรีฯ	งบประมาณรายได้ จัดการศึกษา
๒๕๖๐	๑๕,๖๓๕,๒๐๑.๐๐	๑๐,๙๖๔,๙๑๒.๐๐	๑๓,๑๒๖,๐๔๔.๐๐
๒๕๖๑	๑๗,๓๔๖,๖๗๐.๐๐	๘,๙๒๐,๒๘๘.๐๐	๑๐,๐๘๓,๗๒๘.๐๐
๒๕๖๒	๑๖,๖๘๙,๔๖๐.๐๐	๘,๓๑๔,๘๗๖.๐๐	๘,๕๓๔,๕๘๓.๐๐
๒๕๖๓	๒๕,๒๙๐,๗๔๐.๐๐	๘,๑๖๒,๒๑๒.๐๐	๗,๙๕๔,๘๔๐.๐๐
๒๕๖๔	๒๔,๕๒๙,๕๓๐.๐๐	๗,๗๙๕,๖๗๒.๐๐	๗,๖๕๖,๗๒๔.๐๐
๒๕๖๕	๑๕,๗๒๓,๐๔๐.๐๐	๕,๑๐๐,๓๒๕.๐๐	๕,๑๑๕,๕๑๒.๐๐

ที่มา : กลุ่มงานการเงินและบัญชี สำนักงานวิทยาลัย วิทยาลัยสงฆ์พุทธชินราช

## งบประมาณประจำปีงบประมาณ ๒๕๖๐ - ๒๕๖๕



## งบประมาณและรายการเทียบเท่าเงินสด หนี้สินและภาระผูกพัน วิทยาลัยสงฆ์พุทธชินราช

ประจำปีงบประมาณ พ.ศ. ๒๕๖๐ - ๒๕๖๒

เงินสดและรายการเทียบเท่าเงินสด	ปีงบประมาณ		
	หน่วย : ล้านบาท		
รายละเอียด	๒๕๖๐	๒๕๖๑	๒๕๖๒
เงินสดในมือ	๐.๐๐	๐.๐๐	๐.๐๐
เงินฝากสถาบันการเงิน	๙,๔๙๐,๔๖๕.๑๒	๘,๖๓๘,๖๓๙.๕๔	๖,๕๘๑,๔๒๗.๗๕
รวมเงินสดและรายการเทียบเท่าเงินสด	๙,๔๙๐,๔๖๕.๑๒	๘,๖๓๘,๖๓๙.๕๔	๖,๕๘๑,๔๒๗.๗๕
หนี้สินหมุนเวียนและภาระผูกพัน	หน่วย : ล้านบาท		
หนี้สินหมุนเวียน	๘๓๗,๒๙๗.๒๒	๙๙,๕๙๐.๐๐	๑๔๑,๕๑๕.๙๔
ภาระผูกพันข้ามปี/ขอขยายเวลา	๐.๐๐	๐.๐๐	๐.๐๐
รวมหนี้สินและภาระผูกพันข้ามปี	๘๓๗,๒๙๗.๒๒	๙๙,๕๙๐.๐๐	๑๔๑,๕๑๕.๙๔
เงินสดและรายการเทียบเท่าคงเหลือน้อยกว่าหนี้สินและภาระผูกพัน	๘,๖๕๓,๑๖๗.๙๐	๘,๕๓๙,๐๔๙.๕๔	๖,๔๓๙,๙๑๑.๘๑

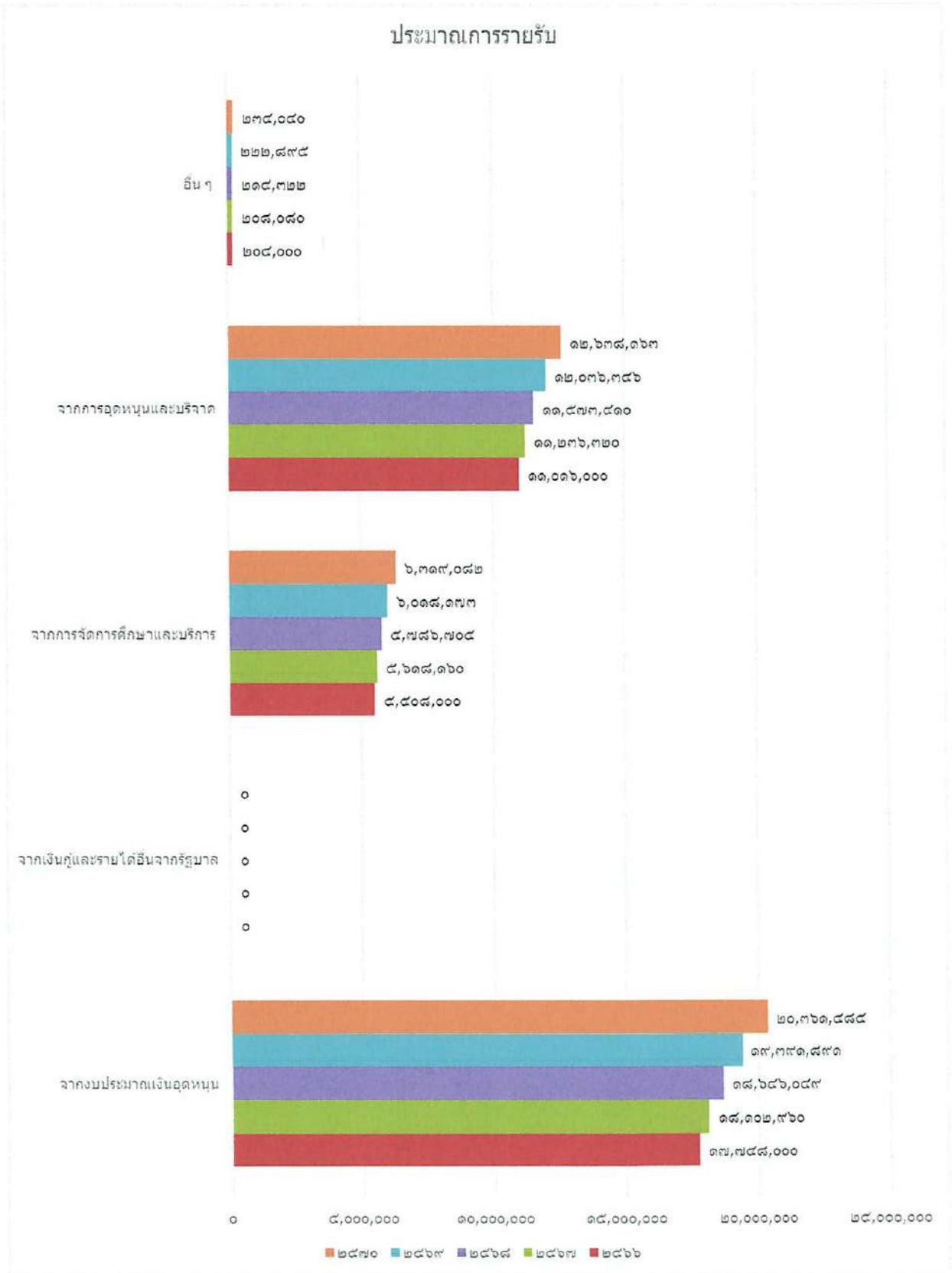
ประจำปีงบประมาณ พ.ศ. ๒๕๖๓ - ๒๕๖๕

เงินสดและรายการเทียบเท่าเงินสด	ปีงบประมาณ		
	หน่วย : ล้านบาท		
รายละเอียด	๒๕๖๓	๒๕๖๔	๒๕๖๕
เงินสดในมือ	๐.๐๐	๐.๐๐	๐.๐๐
เงินฝากสถาบันการเงิน	๖,๖๑๘,๘๗๑.๘๙	๑๗,๔๔๑,๒๘๙.๙๖	๑๒,๓๙๘,๙๓๕.๐๔
รวมเงินสดและรายการเทียบเท่าเงินสด	๖,๖๑๘,๘๗๑.๘๙	๑๗,๔๔๑,๒๘๙.๙๖	๑๒,๓๙๘,๙๓๕.๐๔
หนี้สินหมุนเวียนและภาระผูกพัน	หน่วย : ล้านบาท		
หนี้สินหมุนเวียน	๑,๑๘๖,๓๑๗.๕๐	๑,๙๙๗,๓๕๗.๓๕	๑๑๘,๖๔๐.๙๓
ภาระผูกพันข้ามปี/ขอขยายเวลา	๐.๐๐	๐.๐๐	๐.๐๐
รวมหนี้สินและภาระผูกพันข้ามปี	๑,๑๘๖,๓๑๗.๕๐	๑,๙๙๗,๓๕๗.๓๕	๑๑๘,๖๔๐.๙๓
เงินสดและรายการเทียบเท่าคงเหลือน้อยกว่าหนี้สินและภาระผูกพัน	๕,๔๓๒,๕๕๔.๓๙	๑๕,๔๔๓,๙๓๒.๖๑	๑๒,๒๘๐,๒๙๔.๑๑

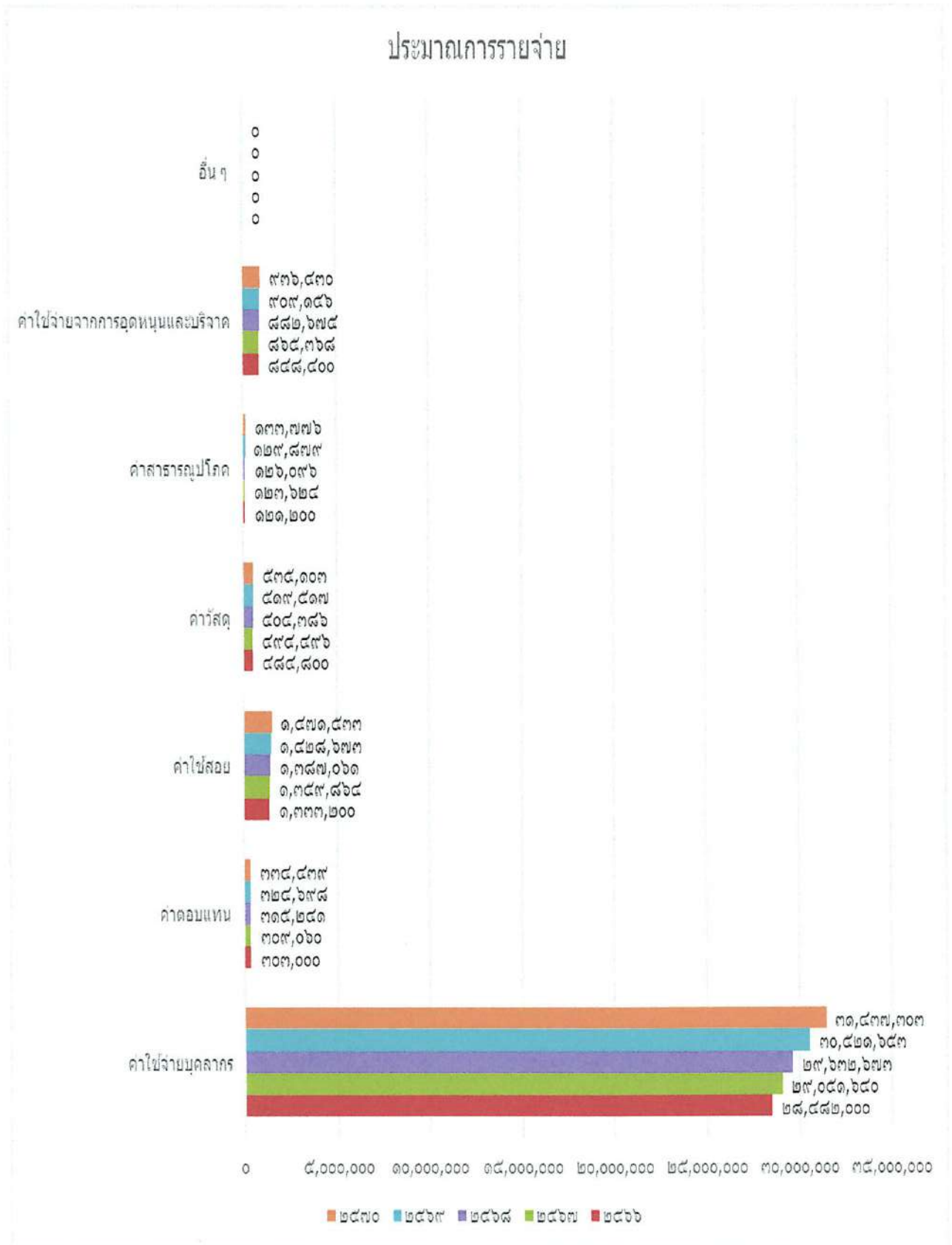
ที่มา : กลุ่มงานการเงินและบัญชี สำนักงานวิทยาลัย วิทยาลัยสงฆ์พุทธชินราช

มหาวิทยาลัยมหาจุฬาลงกรณราชวิทยาลัย วิทยาลัยสงฆ์พุทธชินราช					
ประมาณการกระแสเงินสด					
รายการ	ปีงบประมาณ				
	๒๕๖๖	๒๕๖๗	๒๕๖๘	๒๕๖๙	๒๕๗๐
เงินสดยกมา	๑๒,๒๘๐,๒๙๔	๑๕,๑๘๓,๖๙๔	๑๘,๑๔๕,๑๖๒	๒๒,๕๑๗,๕๑๕	๒๕,๓๕๓,๒๔๓
รายรับ					
จากงบประมาณเงินอุดหนุน	๑๗,๗๔๘,๐๐๐	๑๘,๑๐๒,๙๖๐	๑๘,๖๔๖,๐๔๙	๑๙,๓๙๑,๘๙๓	๒๐,๓๖๑,๔๘๕
จากเงินกู้และรายได้อื่นจากรัฐบาล	๐	๐	๐	๐	๐
จากการจัดการศึกษาและบริการ	๕,๕๐๘,๐๐๐	๕,๖๑๘,๑๖๐	๕,๗๘๖,๗๐๕	๖,๐๑๘,๑๗๓	๖,๓๑๙,๐๘๒
จากการอุดหนุนและบริจาค	๑๑,๐๑๖,๐๐๐	๑๑,๒๓๖,๓๒๐	๑๑,๕๗๓,๔๑๐	๑๒,๐๓๖,๓๔๖	๑๒,๖๓๘,๑๖๓
อื่น ๆ	๒๐๔,๐๐๐	๒๐๘,๐๘๐	๒๑๔,๓๒๒	๒๒๒,๘๙๕	๒๓๕,๐๕๐
รวมรายรับ	๓๔,๔๗๖,๐๐๐	๓๕,๑๖๕,๕๒๐	๓๖,๒๒๐,๔๘๖	๓๗,๖๖๙,๓๐๕	๓๙,๕๕๒,๗๗๐
รายจ่าย					
ค่าใช้จ่ายบุคลากร	๒๘,๔๘๒,๐๐๐	๒๙,๐๕๑,๖๔๐	๒๙,๖๓๒,๖๗๓	๓๐,๕๒๑,๖๕๓	๓๑,๔๓๗,๓๐๓
ค่าตอบแทน	๓๐๓,๐๐๐	๓๐๙,๐๖๐	๓๑๕,๒๔๑	๓๒๔,๖๙๘	๓๓๔,๔๓๙
ค่าใช้จ่าย	๑,๓๓๓,๒๐๐	๑,๓๕๙,๘๖๔	๑,๓๘๗,๐๖๑	๑,๔๒๘,๖๗๓	๑,๔๗๑,๕๓๓
ค่าวัสดุ	๔๘๔,๘๐๐	๔๙๔,๔๙๖	๕๐๔,๓๘๖	๕๑๙,๕๑๗	๕๓๕,๑๐๓
ค่าสาธารณูปโภค	๑๒๑,๒๐๐	๑๒๓,๖๒๔	๑๒๖,๐๙๖	๑๒๙,๘๗๙	๑๓๓,๗๗๖
ค่าใช้จ่ายจากการอุดหนุนและบริจาค	๘๔๘,๔๐๐	๘๖๕,๓๖๘	๘๘๒,๖๗๕	๙๐๙,๑๕๖	๙๓๖,๔๓๐
อื่น ๆ	๐	๐	๐	๐	๐
รวมรายจ่าย	๓๑,๕๓๒,๖๐๐	๓๒,๒๐๔,๐๕๒	๓๒,๘๔๘,๑๓๓	๓๓,๘๓๓,๕๗๗	๓๔,๘๘๘,๕๘๔
ประมาณการเงินสดคงเหลือหลังรายจ่าย	๑๕,๑๘๓,๖๙๔	๑๘,๑๔๕,๑๖๒	๒๑,๕๑๗,๕๑๕	๒๕,๓๕๓,๒๔๓	๓๐,๐๕๒,๔๒๙

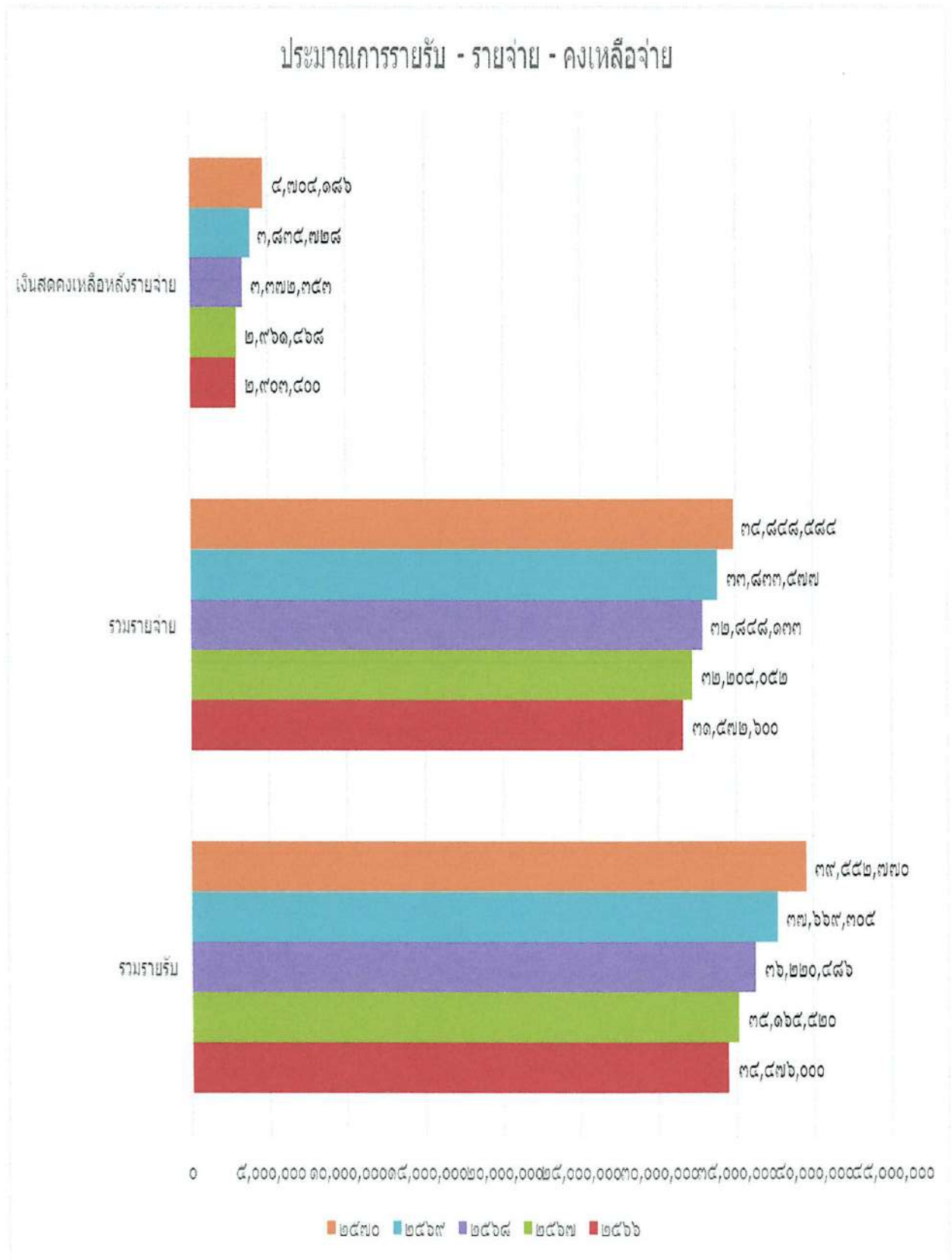
ประมาณการรายรับ ปีงบประมาณ พ.ศ. ๒๕๖๖ – ๒๕๗๐



ประมาณการรายจ่าย ปีงบประมาณ พ.ศ. ๒๕๖๖ - ๒๕๗๐

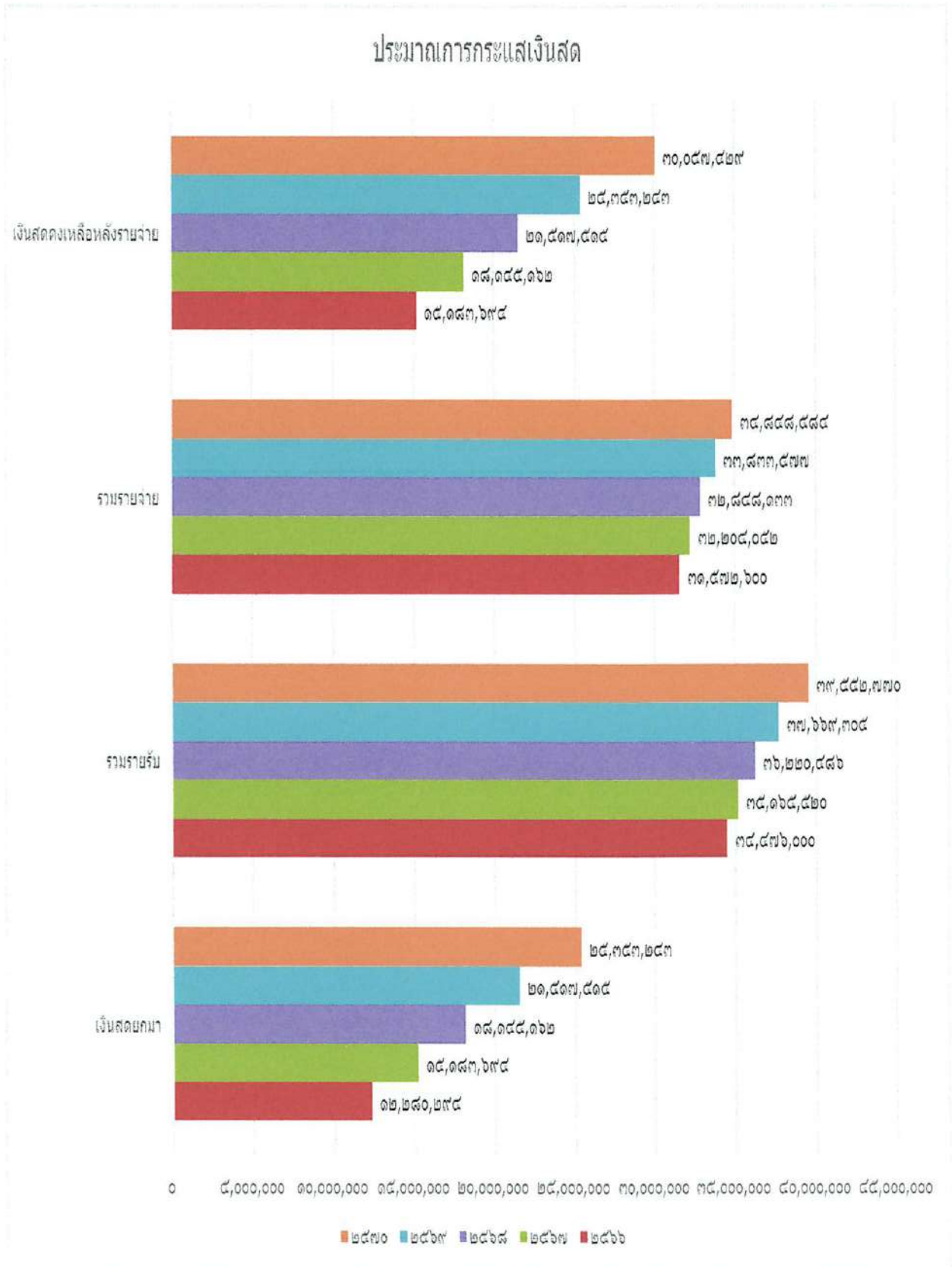


ประมาณการรายรับ - รายจ่าย ปีงบประมาณ พ.ศ. ๒๕๖๖ - ๒๕๗๐





ประมาณการกระแสเงินสด ประจำปีงบประมาณ พ.ศ. ๒๕๖๖ - ๒๕๗๐



สรุปการจัดสรรงบประมาณ

ปีงบประมาณ พ.ศ. ๒๕๖๐ – ๒๕๖๒

แผนงาน / ผลผลิต / โครงการ		ปีงบประมาณ					
รวมทั้งสิ้น (ทุกแผนงาน)	๒๕๖๐	%	๒๕๖๑	%	๒๕๖๒	%	
รวมทั้งสิ้น (ทุกแผนงาน)	๓๕,๖๒๑,๒๓๘.๐๐	๑๐๐.๐๐	๓๓,๙๙๕,๒๕๖.๐๐	๑๐๐.๐๐	๓๓,๑๕๐,๖๐๙.๐๐	๑๐๐.๐๐	
หัก เงินลงทุน	๐.๐๐		๐.๐๐		๐.๐๐		
งบดำเนินงาน							
แผนงาน : บุคลากรภาครัฐ							
ผลผลิตที่ ๑ : รายการค่าใช้จ่ายบุคคลากรภาครัฐย่อยระดับคุณวุฒิการศึกษาและการเรียนรู้อัตโนมัติ	๓๒,๕๘๖,๕๒๘.๐๐	๙๑.๕๘	๓๐,๙๘๙,๘๐๖.๐๐	๙๑.๕๘	๓๐,๕๕๕,๒๒๑.๐๐	๙๑.๕๘	
๑. ค่าใช้จ่ายบุคลากร	๒๕,๐๘๕,๓๐๘.๐๐		๒๓,๑๐๐,๑๕๖.๐๐		๒๓,๖๗๒,๒๖๑.๐๐		
แผนงาน : ค่าการพัฒนาและเสริมสร้างศักยภาพคน	๘,๕๐๐,๙๒๐.๐๐	๑๐๐.๐๐	๙,๘๙๕,๐๖๐.๐๐	๑๐๐.๐๐	๘,๖๓๙,๐๕๐.๐๐	๑๐๐.๐๐	
ผลผลิตที่ ๑ : ผู้สำเร็จการศึกษาตามสังคมศาสตร์							
๑. ค่าใช้จ่ายดำเนินงาน	๒,๖๕๕,๖๐๐.๐๐	๓๑.๑๑	๔,๖๘๘,๒๒๐.๐๐	๕๙.๕๑	๔,๑๙๘,๐๗๐.๐๐	๕๙.๖๑	
๒. งบลงทุน	๒,๑๑๘,๔๐๐.๐๐	๒๕.๕๒	๘,๘๕๖,๐๐๐.๐๐	๑๑๑.๑๘	๒,๐๑๔,๒๐๐.๐๐	๒๓.๓๒	
๓. เงินอุดหนุนค่าใช้จ่ายสนับสนุนการจัดการศึกษา	๓,๗๓๗,๖๒๐.๐๐	๔๓.๙๗	๒,๓๒๐,๘๔๐.๐๐	๒๙.๕๑	๒,๔๒๖,๗๘๐.๐๐	๒๙.๐๗	
๔. งบกลาง(รายจ่ายอื่นๆ)	๐.๐๐				๐.๐๐		
ผลผลิตที่ ๒ : ผลงาบริการวิชาการ	๑,๔๕๕,๐๐๐.๐๐	๔.๐๖	๑,๓๐๐,๐๐๐.๐๐	๓.๘๖	๑,๒๕๐,๐๐๐.๐๐	๓.๘๖	
๑. เงินอุดหนุนค่าใช้จ่ายบริการวิชาการ	๑,๔๕๕,๐๐๐.๐๐		๑,๓๐๐,๐๐๐.๐๐		๑,๒๕๐,๐๐๐.๐๐		
ผลผลิตที่ ๓ : ผลงานทำนุบำรุงศิลปวัฒนธรรม	๑,๕๑๙,๘๑๐.๐๐	๔.๒๗	๑,๕๕๐,๕๕๐.๐๐	๔.๒๗	๑,๕๓๒,๓๙๐.๐๐	๔.๒๗	
๑. เงินอุดหนุนค่าใช้จ่ายทำนุบำรุงศิลปวัฒนธรรม	๑,๕๑๙,๘๑๐.๐๐		๑,๕๕๐,๕๕๐.๐๐		๑,๕๓๒,๓๙๐.๐๐		
ผลผลิตที่ ๔ : ผลงานการวิจัยเพื่อสร้างองค์ความรู้	๓๐,๐๐๐.๐๐	๐.๒๐	๓๐,๐๐๐.๐๐	๐.๒๑	๓๐,๐๐๐.๐๐	๐.๒๑	
โครงการที่ ๑ : เงินอุดหนุนโครงการวิจัย	๓๐,๐๐๐.๐๐		๓๐,๐๐๐.๐๐		๓๐,๐๐๐.๐๐		

## สรุปการจัดสรรงบประมาณ

ปีงบประมาณ พ.ศ. ๒๕๖๓ - ๒๕๖๕

แผนงาน / ผลผลิต / โครงการ	หมวดรายการ	ปีงบประมาณ					
		๒๕๖๓	%	๒๕๖๔	%	๒๕๖๕	%
รวมทั้งสิ้น (ทุกแผนงาน)		๒๔,๘๐๓,๓๐๒.๐๐	๑๐๐.๐๐	๓๙,๐๔๘,๑๙๐.๐๐	๑๐๐.๐๐	๒๔,๘๘๒,๐๗๒.๐๐	๑๐๐.๐๐
ทุน เงินลงทุน		๐.๐๐		๐.๐๐		๐.๐๐	
งบดำเนินงาน							
แผนงาน : บุคลากรภาครัฐ							
ผลผลิตที่ ๑ : วิทยาการศึกรู้ใช้ช่วยแก้ปัญหาบรรณารักษ์รัฐ ยกระดับคุณภาพการศึกษาและการเรียนรู้ตลอดชีวิต		๒๒,๒๗๕,๘๕๒.๐๐	๘๙.๘๑	๓๗,๕๐๑,๒๕๒.๐๐	๙๕.๗๙	๒๔,๘๒๑,๕๗๒.๐๐	๙๙.๘๐
๑. ค่าใช้จ่ายบุคลากร		๑๐,๐๘๙,๐๐๐.๐๐		๒๑,๒๕๕,๖๒๐.๐๐		๑๖,๘๙๓,๓๗๒.๐๐	
แผนงาน : ด้านการพัฒนาและเสริมสร้างศักยภาพคน		๑๒,๑๘๖,๘๕๒.๐๐	๑๐๐.๐๐	๑๖,๑๕๕,๘๐๐.๐๐	๑๐๐.๐๐	๘,๕๒๘,๒๐๐.๐๐	๑๐๐.๐๐
ผลผลิตที่ ๑ : ผู้สำเร็จการศึกษาด้านสังคมศาสตร์							
๑. ค่าใช้จ่ายดำเนินงาน		๔๖๖,๓๕๒.๐๐	๓.๘๓	๔,๔๕๕,๘๐๐.๐๐	๒๗.๕๒	๔,๒๖๑,๗๐๐.๐๐	๕๐.๕๖
๒. งบลงทุน		๑๐,๒๒๕,๖๐๐.๐๐	๘๓.๙๑	๑๐,๒๒๕,๑๐๐.๐๐	๖๓.๒๓	๓,๐๖๖,๕๐๐.๐๐	๓๖.๗๔
๓. เงินอุดหนุนค่าใช้จ่ายสนับสนุนการจัดการศึกษา		๑,๔๙๔,๙๐๐.๐๐	๑๒.๒๗	๑,๔๙๔,๙๐๐.๐๐	๙.๒๕	๑,๐๗๐,๐๐๐.๐๐	๑๒.๗๐
๔. งบกลาง(รายจ่ายอื่นๆ)		๐.๐๐		๐.๐๐		๐.๐๐	
ผลผลิตที่ ๒ : ผลงานการให้บริการวิชาการ		๑,๒๐๐,๐๐๐.๐๐	๔.๘๔	๗๖๘,๐๐๐.๐๐	๑.๙๗	๒๐๐,๐๐๐.๐๐	๐.๗๘
๑. เงินอุดหนุนค่าใช้จ่ายบริการวิชาการ		๑,๒๐๐,๐๐๐.๐๐		๗๖๘,๐๐๐.๐๐		๒๐๐,๐๐๐.๐๐	
ผลผลิตที่ ๓ : ผลงานทำนุบำรุงศิลปวัฒนธรรม		๑,๒๕๗,๕๕๐.๐๐	๕.๐๗	๘๐๔,๗๗๐.๐๐	๒.๐๖	๒๙๐,๕๐๐.๐๐	๑.๑๔
๑. เงินอุดหนุนค่าใช้จ่ายทำนุบำรุงศิลปวัฒนธรรม		๑,๒๕๗,๕๕๐.๐๐		๘๐๔,๗๗๐.๐๐		๒๙๐,๕๐๐.๐๐	
ผลผลิตที่ ๔ : ผลงานการวิจัยเพื่อสร้างองค์ความรู้		๗๐,๐๐๐.๐๐	๐.๒๘	๗๐,๐๐๐.๐๐	๐.๑๘	๗๐,๐๐๐.๐๐	๐.๒๗
โครงการที่ ๑ : เงินอุดหนุนโครงการวิจัย		๗๐,๐๐๐.๐๐		๗๐,๐๐๐.๐๐		๗๐,๐๐๐.๐๐	

มหาวิทยาลัยราชภัฏวไลยอลงกรณ์ราชวิทยาลัย วิทยาลัยสงฆ์พุทธชินราช

งบประมาณฐานการเสริม

ณ วันที่ ๓๐ กันยายน ของทุกปี

หน่วยงำานบาท	๒๕๖๐	๒๕๖๑	๒๕๖๒	๒๕๖๓	๒๕๖๔	๒๕๖๕
<b>สินทรัพย์</b>						
<b>สินทรัพย์หมุนเวียน</b>						
เงินสด	๐.๐๐	๐.๐๐	๐.๐๐	๐.๐๐	๐.๐๐	๐.๐๐
เงินฝากธนาคาร	๔๙,๔๕๐,๔๖๕.๑๒	๘,๖๓๘,๖๓๙.๕๔	๖,๕๘๑,๔๒๗.๗๕	๖,๖๑๘,๘๗๑.๘๙	๑๗,๔๔๑,๒๘๙.๙๖	๑๒,๓๙๘,๙๓๕.๐๔
เงินลงทุนระยะสั้น	๐.๐๐	๐.๐๐	๐.๐๐	๐.๐๐	๐.๐๐	๐.๐๐
อุปกรณ์ระยะสั้นและทรัพย์สินถาวรลงเงง	๗,๗๖๖,๔๔๑.๘๗	๓,๘๗๑,๙๐๘.๐๙	๓,๐๐๒,๙๐๘.๐๙	๑๒,๖๖๐,๖๓๓.๕๐	๑,๕๐๐,๕๓๐.๐๐	๙,๘๕๕,๓๑๐.๗๗
สินค้างคงเหลือ	๐.๐๐	๐.๐๐	๐.๐๐	๐.๐๐	๐.๐๐	๐.๐๐
วัสดุคงเหลือ	๐.๐๐	๐.๐๐	๐.๐๐	๐.๐๐	๐.๐๐	๐.๐๐
สินทรัพย์หมุนเวียนอื่น	๑๓๒,๒๖๖.๖๖	๑๓๒,๒๖๖.๖๖	๑๔๗,๘๗๒.๖๘	๐.๐๐	๐.๐๐	๐.๐๐
<b>สินทรัพย์ไม่หมุนเวียน</b>						
อุปกรณ์ระยะยาว	๐.๐๐	๐.๐๐	๐.๐๐	๐.๐๐	๐.๐๐	๐.๐๐
เงินลงทุนระยะยาว	๐.๐๐	๐.๐๐	๐.๐๐	๐.๐๐	๐.๐๐	๐.๐๐
ที่ดิน อาคาร และอุปกรณ์	๘๓,๕๖๘,๕๓๖.๐๙	๗๖,๕๕๖,๕๒๗.๓๕	๗๑,๔๓๐,๑๙๒.๓๘	๖๕,๓๓๓,๒๕๔.๑๐	๗๑,๐๙๘,๓๑๓.๘๐	๗๑,๔๓๐,๖๗๘.๙๕
ทรัพย์สินไม่มีตัวตน	๓.๐๐	๓.๐๐	๓.๐๐	๓.๐๐	๓.๐๐	๓.๐๐
สินทรัพย์ไม่หมุนเวียนอื่น	๐.๐๐	๐.๐๐	๐.๐๐	๐.๐๐	๐.๐๐	๐.๐๐
<b>รวมสินทรัพย์</b>						
	๑๐๐,๙๕๕,๗๑๐.๗๕	๘๙,๒๒๙,๒๕๒.๖๔	๘๑,๑๖๒,๔๐๓.๙๐	๘๔,๖๑๒,๗๖๒.๔๙	๙๐,๐๔๐,๑๓๖.๗๖	๘๘,๘๕๔,๙๒๗.๗๖

งบแสดงฐานะการเงินรายไตรมาสของมหาวิทยาลัยราชภัฏวไลยอลงกรณ์ จังหวัดฉะเชิงเทรา

งบแสดงฐานะการเงิน

ณ วันที่ ๓๐ กันยายน ของทุกปี

หน่วย: ล้านบาท	๒๕๖๓	๒๕๖๔	๒๕๖๕	๒๕๖๖	๒๕๖๗	๒๕๖๘	๒๕๖๙
<b>หนี้สินและส่วนของผู้ถือหุ้น</b>							
<b>หนี้สิน</b>							
<b>หนี้สินหมุนเวียน</b>							
เจ้าหนี้ระยะสั้น	๘๗๗,๒๘๗.๒๒	๙๙๙,๕๙๐.๐๐	๑,๕๕๑,๕๑๕.๙๕	๑,๑๘๖,๗๑๗.๕๐	๑,๙๙๗,๗๕๗.๙๕	๑,๙๙๗,๗๕๗.๙๕	๓,๗๑๐,๙๓๓
เงินรับฝากกระแสรายวัน	๐.๐๐	๐.๐๐	๐.๐๐	๐.๐๐	๐.๐๐	๐.๐๐	๑๑๕,๙๕๐.๐๐
หนี้สินหมุนเวียนอื่น	๐.๐๐	๐.๐๐	๐.๐๐	๐.๐๐	๐.๐๐	๐.๐๐	๐.๐๐
<b>หนี้สินไม่หมุนเวียน</b>							
รายได้จากการระดมทุนของรัฐ	๐.๐๐	๕๐,๗๘๒.๒๖	๕๐,๗๘๒.๒๖	๕๐,๗๘๒.๒๖	๕๐,๗๘๒.๒๖	๕๐,๗๘๒.๒๖	๕๐,๗๘๒.๒๖
เงินรับฝากกระแสรายวัน	๕๘,๑๕๙.๐๐	๐.๐๐	๐.๐๐	๐.๐๐	๐.๐๐	๐.๐๐	๐.๐๐
<b>รวมหนี้สิน</b>	๘๙๕,๔๔๖.๒๒	๑,๕๕๐,๓๗๒.๒๖	๑,๘๕๒,๒๙๘.๒๑	๑,๒๓๗,๕๐๐.๐๐	๒,๕๔๘,๕๒๓.๔๗	๒,๕๔๘,๕๒๓.๔๗	๓,๘๒๗,๗๑๖.๒๑
<b>รวมสินทรัพย์สุทธิ/ส่วนของผู้ถือหุ้น</b>	๑๐๐,๐๖๐,๒๕๕.๕๒	๘๙,๐๘๘,๘๗๐.๓๘	๘๐,๙๘๐,๑๐๕.๗๐	๘๐,๙๘๐,๑๐๕.๗๐	๘๓,๕๒๑,๙๑๓.๖๗	๘๘,๐๕๒,๗๗๒.๗๑	๘๕,๗๓๖,๒๗๙.๘๓
<b>ส่วนของผู้ถือหุ้น</b>							
ทุนประเดิม	๐.๐๐	๐.๐๐	๐.๐๐	๐.๐๐	๐.๐๐	๐.๐๐	๐.๐๐
ทุนจากการเพิ่มทุน	๐.๐๐	๐.๐๐	๐.๐๐	๐.๐๐	๐.๐๐	๐.๐๐	๐.๐๐
ทุนสะสม	๐.๐๐	๐.๐๐	๐.๐๐	๐.๐๐	๐.๐๐	๐.๐๐	๐.๐๐
รายได้สุทธิกว่าค่าใช้จ่ายสะสม	๑๐๐,๐๖๐,๒๕๕.๕๒	๘๙,๐๘๘,๘๗๐.๓๘	๘๐,๙๘๐,๑๐๕.๗๐	๘๐,๙๘๐,๑๐๕.๗๐	๘๓,๕๒๑,๙๑๓.๖๗	๘๘,๐๕๒,๗๗๒.๗๑	๘๕,๗๓๖,๒๗๙.๘๓
<b>รวมสินทรัพย์สุทธิ/ส่วนของผู้ถือหุ้น</b>	๑๐๐,๐๖๐,๒๕๕.๕๒	๘๙,๐๘๘,๘๗๐.๓๘	๘๐,๙๘๐,๑๐๕.๗๐	๘๐,๙๘๐,๑๐๕.๗๐	๘๓,๕๒๑,๙๑๓.๖๗	๘๘,๐๕๒,๗๗๒.๗๑	๘๕,๗๓๖,๒๗๙.๘๓

มหาวิทยาลัยมหาจุฬาลงกรณราชวิทยาลัย วิทยาลัยสงฆ์เพชรบูรณ์ราช

งบแสดงผลการทำงานทางการเงิน

สำหรับปี สิ้นสุดวันที่ ๓๐ กันยายน ของทุกปี

รายละเอียด	๒๕๖๐	๒๕๖๑	๒๕๖๒	๒๕๖๓	๒๕๖๔	๒๕๖๕
<b>รายได้</b>						
จากงบประมาณเงินอุดหนุน	๐.๐๐	๑๖,๖๐๔,๗๓๐.๐๐	๑๖,๖๘๗,๒๖๐.๐๐	๓๔,๐๕๗,๘๔๐.๐๐	๒๔,๕๒๒,๔๓๐.๐๐	๑๕,๑๑๒,๖๖๐.๐๐
จากเงินกู้และรายได้เงินอุดหนุนจากรัฐบาล	๐.๐๐	๐.๐๐	๐.๐๐	๐.๐๐	๐.๐๐	๐.๐๐
จากการจัดการศึกษาและบริการ	๓,๖๒๗,๐๔๔.๑๓	๓,๖๒๓,๔๗๔.๗๕	๓,๑๙๙,๒๐๙.๖๓	๓,๕๕๖,๐๒๐.๐๐	๔,๕๐๖,๔๘๖.๐๐	๓,๗๐๘,๔๑๖.๘๘
จากการจัดการศึกษาและบริการ	๔,๒๖๐.๐๐	๐.๐๐	๐.๐๐	๐.๐๐	๐.๐๐	๐.๐๐
จากการอุดหนุนและบริจาค	๑๒,๐๔๐,๙๘๓.๕๕	๙,๒๘๒,๓๙๗.๒๔	๗,๓๕๗,๓๒๘.๒๐	๗,๐๙๗,๘๙๖.๐๐	๖,๕๙๐,๖๙๑.๗๐	๕,๓๘๓,๕๒๐.๕๐
อื่น ๆ	๑๑๑,๑๗๑.๐๘	๑๘,๓๒๘.๗๙	๑,๔๐๖,๗๙๖.๓๘	๓๖๙,๖๘๐.๘๕	๑๓,๒๕๘.๙๘	๑๑๑,๕๖๑.๑๘
<b>รวมรายได้</b>	<b>๑๕,๗๘๓,๔๕๘.๗๕</b>	<b>๒๙,๕๒๘,๙๓๐.๗๘</b>	<b>๒๘,๐๕๐,๕๙๖.๒๒</b>	<b>๔๕,๐๗๑,๔๓๖.๘๕</b>	<b>๓๕,๖๓๒,๘๖๖.๖๘</b>	<b>๒๘,๓๑๖,๑๕๘.๕๖</b>
<b>ค่าใช้จ่าย</b>						
ค่าใช้จ่ายบุคลากร	๑๙,๔๘๓,๕๙๗.๓๐	๑๙,๐๙๒,๓๙๑.๐๐	๑๙,๙๘๓,๔๗๔.๕๐	๑๙,๘๗๘,๓๖๓.๕๐	๑๙,๔๖๓,๐๖๙.๒๕	๑๗,๓๘๑,๗๕๘.๑๐
ค่าตอบแทน	๓๔๒,๐๐๐.๐๐	๓๒๕,๙๐๐.๐๐	๓๘๒,๕๙๗.๐๐	๒๗๔,๘๙๐.๐๐	๔๔๖,๒๕๐.๐๐	๒๗๔,๘๙๐.๐๐
ค่าใช้สอย	๒,๖๗๗,๖๓๑.๑๒	๒,๗๘๔,๒๔๙.๖๕	๒,๒๕๓,๓๐๗.๓๒	๑,๕๗๖,๔๐๖.๐๓	๑,๘๗๔,๑๑๒.๙๖	๑,๒๕๓,๘๒๔.๘๕
ค่าวัสดุ	๑,๒๒๖,๓๓๖.๐๐	๖๐๖,๓๖๕.๐๐	๗๙๐,๗๐๒.๐๐	๕๙๓,๐๗๖.๕๐	๕๘๙,๙๖๔.๓๕	๕๗๓,๕๓๐.๐๐
ค่าสาธารณูปโภค	๗๑,๙๙๘.๗๐	๑๐๔,๕๐๒.๓๙	๑๑๐,๕๐๑.๙๐	๗๗,๐๔๒.๔๒	๑๒๑,๗๕๙.๐๘	๕๐,๔๔๐.๓๕
ต้นทุนขายสินค้าและบริการ	๐.๐๐	๐.๐๐	๐.๐๐	๐.๐๐	๐.๐๐	๐.๐๐
ค่าเสื่อมราคาและค่าตัดจำหน่าย	๘,๖๘๒,๑๓๘.๘๗	๘,๒๒๐,๐๙๘.๗๕	๗,๕๓๘,๒๓๔.๙๗	๖,๖๐๐,๔๖๙.๒๘	๖,๗๙๔,๘๙๑.๓๐	๗,๕๒๓,๓๗๐.๕๕
ค่าใช้จ่ายจากการอุดหนุนและบริจาค	๕,๖๒๖,๒๗๕.๒๕	๘,๓๗๖,๘๐๐.๑๕	๖,๑๙๐,๕๔๑.๒๐	๑๓,๖๑๘,๒๙๕.๐๐	๑,๘๒๑,๙๗๑.๐๐	๑,๔๔๖,๗๗๐.๐๐
อื่น ๆ	๐.๐๐	๐.๐๐	๐.๐๐	๐.๐๐	๐.๐๐	๐.๐๐
<b>รวมค่าใช้จ่าย</b>	<b>๓๘,๑๐๙,๙๗๗.๒๔</b>	<b>๔๐,๕๐๐,๓๑๔.๙๒</b>	<b>๓๗,๑๔๙,๓๕๘.๘๙</b>	<b>๔๗,๖๑๘,๑๕๗.๗๓</b>	<b>๔๖,๖๒๐,๘๕๘.๗๕</b>	<b>๒๘,๓๐๔,๓๙๓.๗๕</b>
<b>รายได้สุทธิ(ค่า)กว่าค่าใช้จ่าย</b>	<b>(๒๒,๓๒๖,๕๑๘.๔๙)</b>	<b>(๑๐,๙๗๑,๓๘๔.๑๔)</b>	<b>(๘,๑๐๘,๗๖๔.๖๘)</b>	<b>๒,๔๕๓,๒๗๙.๑๒</b>	<b>๑,๐๑๒,๐๐๘.๙๓</b>	<b>(๓,๙๘๘,๒๓๕.๑๘)</b>

## แผนกลยุทธ์ทางการเงิน

วิทยาลัยสงฆ์พุทธชินราช มหาวิทยาลัยมหาจุฬาลงกรณราชวิทยาลัยมีนโยบายการเงินและงบประมาณผ่านการจัดทำแผนพัฒนามหาวิทยาลัยมหาจุฬาลงกรณราชวิทยาลัย ระยะที่ ๑๓ (พ.ศ.๒๕๖๖ – ๒๕๗๐) โดยเน้นการบริหารเชิงรุก มุ่งที่จุดแข็งและโอกาสของมหาวิทยาลัย ภายในพันธกิจมุ่งปฏิบัติพันธกิจสำคัญในฐานะสถาบันอุดมศึกษาที่มีคุณภาพและได้มาตรฐานสากล โดยจัดการเรียนการสอนในลักษณะของการนำความรู้ด้านพระพุทธศาสนาบูรณาการกับศาสตร์สมัยใหม่ให้เกิดเป็นองค์ความรู้ที่นำไปสู่การพัฒนาจิตใจและสังคมอย่างยั่งยืน และผลจากการวิเคราะห์สภาพแวดล้อมด้านการเงินและงบประมาณของวิทยาลัยสงฆ์พุทธชินราช สามารถกำหนดวิสัยทัศน์ เป้าประสงค์ ประเด็นยุทธศาสตร์ กลยุทธ์ทางการเงินและตัวชี้วัดความสำเร็จของแผนกลยุทธ์ทางการเงินของวิทยาลัยสงฆ์พุทธชินราช สอดคล้องกับของมหาวิทยาลัยมหาจุฬาลงกรณราชวิทยาลัย ดังนี้

### ๓.๑ วิสัยทัศน์

มหาวิทยาลัยมหาจุฬาลงกรณราชวิทยาลัย มีระบบการบริหารการเงินที่มีประสิทธิภาพ และเพียงพอ

### ๓.๒ พันธกิจ

๑. จัดหารายได้และลดค่าใช้จ่ายบนฐานทรัพยากรของมหาวิทยาลัย
๒. การรักษาวินัยและความมั่นคงทางการเงิน
๓. บริหารงบประมาณและการเงินให้เป็นไปอย่างมีประสิทธิภาพ โปร่งใส ตรวจสอบได้

### ๓.๓ ประเด็นยุทธศาสตร์ทางการเงิน

ยุทธศาสตร์ที่ ๑ : จัดการศึกษาพัฒนาบัณฑิตให้มีสติปัญญาและคุณธรรม (จากแผนพัฒนามหาวิทยาลัยมหาจุฬาลงกรณราชวิทยาลัย ในช่วงแผนพัฒนาการศึกษาระดับอุดมศึกษาระยะที่ ๑๓ )

### ๓.๔ เป้าประสงค์

เป้าประสงค์ ๑.๔ ทรัพยากรทางการศึกษาและสภาพแวดล้อมที่เอื้อต่อการเรียนรู้ (จากแผนพัฒนามหาวิทยาลัยมหาจุฬาลงกรณราชวิทยาลัย ในช่วงแผนพัฒนาการศึกษาระดับอุดมศึกษาระยะที่ ๑๓ )

นิยามเป้าประสงค์ ทรัพยากรทางการศึกษา หมายถึง สิ่งต่าง ๆ ที่ใช้ในการบริหารจัดการศึกษา ให้บรรลุตามเป้าหมายของสถานศึกษา โดยมีองค์ประกอบพื้นฐาน ได้แก่ คน เงิน วัสดุอุปกรณ์ อาคารสถานที่ ภูมิปัญญา ในชุมชนที่นำมาใช้ในการจัดการศึกษาอย่างมีประสิทธิภาพ สภาพแวดล้อมที่เอื้อต่อการเรียนรู้ คือ สภาพสภาวะหรือสิ่งต่าง ๆ ที่อยู่รอบ ๆ มีความอยู่เป็นธรรมชาติหรืออาจเป็นสิ่งที่ถูกสร้างขึ้นเป็นสิ่งมีชีวิตหรือไม่มีชีวิตก็ได้ เป็นรูปธรรมหรือนามธรรมที่ไม่สามารถมองเห็นได้อยู่ในห้องเรียนหรือนอกห้องเรียนซึ่งมีผลกระทบต่อประสิทธิภาพและประสิทธิผลในการเรียนของผู้เรียน แบ่งเป็นสภาพแวดล้อมทางกายภาพ สภาพแวดล้อมในห้องเรียน สภาพแวดล้อมทางการบริหารจัดการ

### ๓.๕ กลยุทธ์

๑. ส่งเสริมและสนับสนุนส่วนงานจัดการศึกษาให้พัฒนาทรัพยากรการเรียนรู้ให้เพียงพอและมีสภาพแวดล้อมที่เหมาะสม

๒. ส่งเสริมและสนับสนุนอาจารย์ให้ผลิตและใช้สื่อการเรียนรู้ออนไลน์

๓. สร้างภาคีเครือข่ายความร่วมมือเพื่อผลิตผลงานทางวิชาการทั้งภายในและภายนอก

โดยมีรายละเอียดในแต่ละประเด็นยุทธศาสตร์ ประกอบด้วยเป้าประสงค์ กลยุทธ์ หลักการและมาตรการ ดังนี้

**ยุทธศาสตร์ที่ ๑ : จัดการศึกษา พัฒนาบัณฑิตให้มีสติปัญญาและคุณธรรม**

**เป้าประสงค์ :** ทรัพยากรทางการศึกษาและสภาพแวดล้อมที่เอื้อต่อการเรียนรู้

**กลยุทธ์ที่ ๑ :** ส่งเสริมและสนับสนุนส่วนงานจัดการศึกษาให้พัฒนาทรัพยากรการเรียนรู้ให้เพียงพอและมีสภาพแวดล้อมที่เหมาะสม

**หลักการ :** ส่งเสริมและพัฒนาการจัดการทรัพยากรที่สร้างมูลค่าเพิ่ม

**มาตรการ :** ๑. เปิดให้บุคคลภายนอกมาใช้สถานที่ เพื่อก่อให้เกิดรายได้

๒. จัดตั้งสมาคมศิษย์เก่าวิทยาลัยสงฆ์พุทธชินราช จัดกิจกรรมเพื่อหารายได้เข้ามาสนับสนุนการเรียน

๓. ส่งเสริมและพัฒนาการจัดการทรัพยากรที่สร้างมูลค่า

๔. ส่งเสริมให้อาจารย์ไปบริการวิชาการ

**กลยุทธ์ที่ ๒ :** ส่งเสริมและสนับสนุนอาจารย์ให้ผลิตและใช้สื่อการเรียนรู้ออนไลน์

**หลักการ :** ส่งเสริมการจัดทำหลักสูตรระยะสั้น

**มาตรการ ๑.** ส่งเสริมให้อาจารย์คิดหลักสูตรระยะสั้นที่มีความต้องการและเหมาะสมในพื้นที่

๒. จัดทำแผนประชาสัมพันธ์เชิงรุกทั้งรูปแบบออนไลน์และเข้าถึงชุมชน

๓. กำหนดแผนการบริหารการศึกษา

**กลยุทธ์ที่ ๓ :** สร้างภาคีเครือข่ายความร่วมมือเพื่อผลิตผลงานทางวิชาการทั้งภายในและภายนอก

**หลักการ :** แสวงหางบประมาณทุนวิจัย จากภายในมหาวิทยาลัยและนอกมหาวิทยาลัย

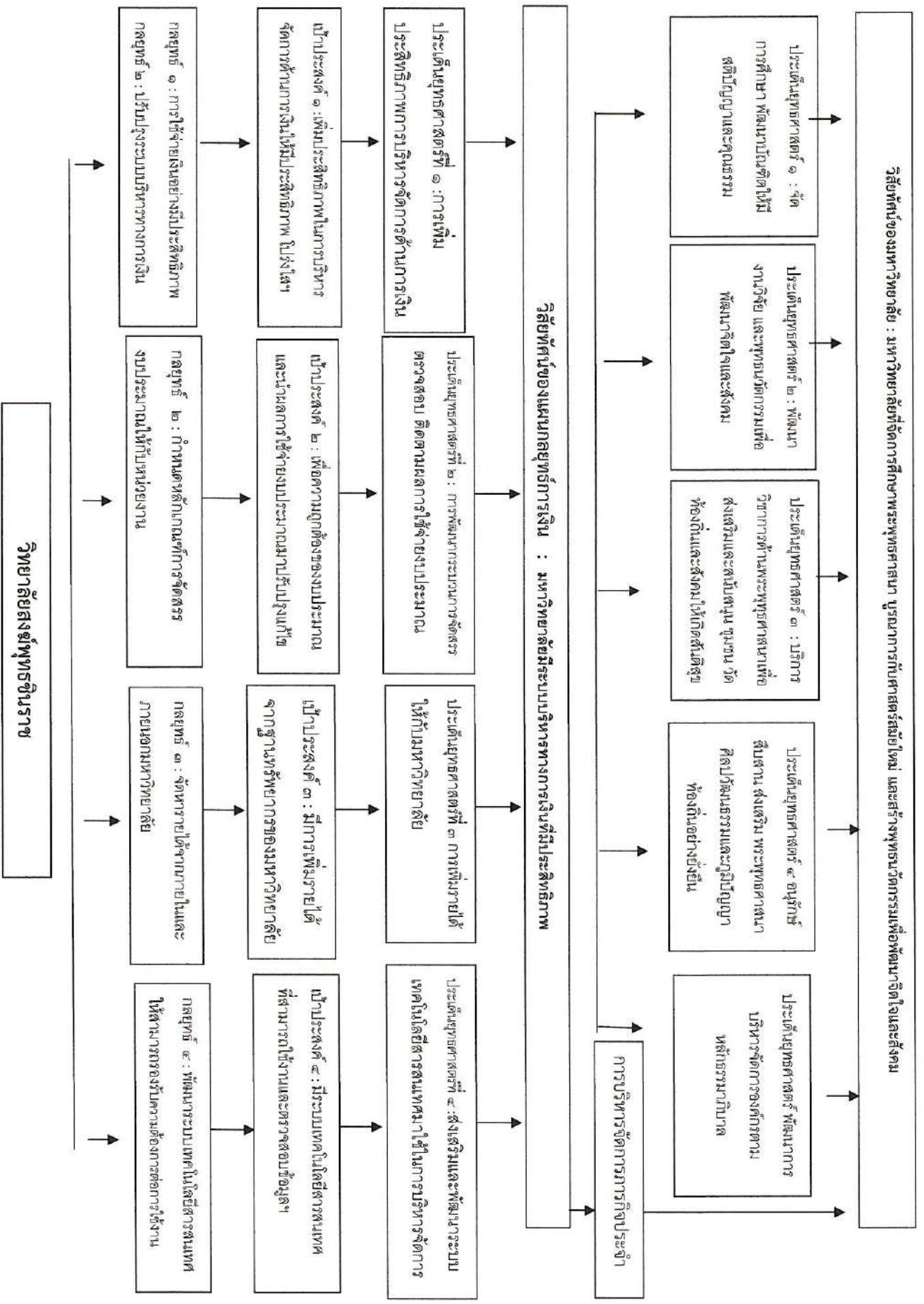
**มาตรการ ๑.** ร่วมมือกับหน่วยงานอื่นในเครือข่ายเพื่อการพัฒนาทุนวิจัย

๒. จัดโครงการเพื่อพัฒนาความเชี่ยวชาญในด้านงานวิจัยอย่างสม่ำเสมอ

๓. นำงานวิจัยไปใช้ประโยชน์แก่ชุมชน



### ความเชื่อมโยงระหว่างแผนกลยุทธ์และแผนกลยุทธ์ทางการเงินของวิทยาลัยสงฆ์พุทธชินราช



ตัวชี้วัดความสำเร็จตามแผนกลยุทธ์ทางการเงินมหาวิทยาลัยมหามกุฏราชวิทยาลัย วิทยาลัยสงฆ์พุทธชินราช  
ปีงบประมาณ พ.ศ. ๒๕๖๖ – ๒๕๗๐

เป้าประสงค์	กลยุทธ์	ตัวชี้วัด	ปีงบประมาณ						กิจกรรม/โครงการ	ผู้กำกับ/ผู้รับผิดชอบ	
			หน่วยนับ	๒๕๖๖	๒๕๖๗	๒๕๖๘	๒๕๖๙	๒๕๗๐			
๑. ทรัพยากรทางการศึกษา และสภาพแวดล้อมที่เอื้อต่อการเรียนรู้	๑. ส่งเสริมและสนับสนุนงานจัดการศึกษาให้พัฒนาทรัพยากรการทรัพยากรการเรียนรู้ให้เพียงพอและมีสภาพแวดล้อมที่เหมาะสม	๑. มีโครงการ / กิจกรรมเพื่อหารายได้เข้าวิทยาลัย	ร้อยละ	๖๐	๖๕	๗๐	๗๕	๘๐	๒๕๗๐	๑. เปิดให้บริการภายนอกมาใช้สถานที่ เพื่อให้เกิดรายได้ ๒. จัดตั้งสมาคมศิษย์เก่าวิทยาลัยสงฆ์พุทธชินราช จัดกิจกรรมเพื่อหารายได้เข้างานสนับสนุนการเรียน ๓. ส่งเสริมและพัฒนาการจัดทำทรัพย์สินเพื่อสร้างมูลค่า ๔. ส่งเสริมให้อาจารย์ไปบริการวิชาการ	
	๒. ส่งเสริมและสนับสนุนอาจารย์ให้ผลิตและใช้สื่อการเรียนรู้ออนไลน์	๑. มีสื่อเพิ่มมากขึ้น และมีหลักสูตรตรงกับความต้องการในพื้นที่	ร้อยละ	๕๐	๖๐	๖๕	๗๐	๗๕	๒๕๗๐	๑. ส่งเสริมให้อาจารย์ผลิตหลักสูตรระยะสั้นที่มีความต้องการและเหมาะสมในพื้นที่ ๒. จัดทำแผนประชาสัมพันธ์เชิงรุกในรูปแบบออนไลน์และเข้าถึงชุมชน ๓. กำหนดแผนการบริหารการศึกษา	
	๓. สร้างภาคีเครือข่ายความร่วมมือเพื่อผลิตผลงานทางวิชาการทั้งในระดับชาติ	๑. อาจารย์มีความเชี่ยวชาญด้านการวิจัยและนำผลงานการวิจัยไปใช้ประโยชน์แก่ชุมชน	จำนวน	๑	๑	๒	๒	๒	๒๕๗๐	๑. ร่วมมือกับหน่วยงานอื่นในเครือข่ายเพื่อการพัฒนางานวิจัย ๒. จัดโครงการเพื่อพัฒนาความเชี่ยวชาญในด้านงานวิจัยอย่างสม่ำเสมอ ๓. นำงานวิจัยไปใช้ประโยชน์ แก่ชุมชน	

## การบริหารจัดการและการติดตามประเมินผล แผนกลยุทธ์ทางการเงินสู่การปฏิบัติ(และ การติดตามประเมินผลการบริหารจัดการแผนกลยุทธ์ทางการเงินสู่การปฏิบัติ)

การบริหารจัดการแผนกลยุทธ์ทางการเงิน ประจำปีงบประมาณ พ.ศ. ๒๕๖๖ - ๒๕๗๐ ไปสู่การปฏิบัติที่เป็นรูปธรรม จะมุ่งเน้นและให้ความสำคัญกับกระบวนการมีส่วนร่วมของทุกกลุ่มงานภายในวิทยาลัยสงฆ์พุทธชินราชเพื่อช่วยกันขับเคลื่อนกลยุทธ์ให้บรรลุผลสัมฤทธิ์ตามเป้าหมายที่กำหนดไว้ โดยการดำเนินการดังนี้

๑. การสร้างความรู้ ความเข้าใจและสื่อสารแผนกลยุทธ์ทางการเงินให้กลุ่มงานภายในวิทยาลัยสงฆ์พุทธชินราชรับทราบ เพื่อเป็นการสร้างความเข้าใจไปในทิศทางที่สอดคล้องกันอย่างเป็นระบบรวมทั้งสามารถเชื่อมโยงบทบาทของแต่ละกลุ่มงาน เพื่อสนับสนุนการดำเนินงานตามกลยุทธ์ที่กำหนด

๒. ผู้กำกับ/ผู้รับผิดชอบ กำกับการดำเนินการตามกิจกรรม/โครงการให้บรรลุผลสำเร็จตามตัวชี้วัดที่กำหนดในแผนกลยุทธ์ เพื่อนำไปสู่การบรรลุเป้าหมายในระดับมหาวิทยาลัยได้

๓. แต่งตั้งคณะกรรมการติดตามผลการดำเนินงานตามตัวชี้วัด ในแต่ละกิจกรรม/โครงการ โดยมีการตรวจสอบและวิเคราะห์การใช้จ่ายเงินงบประมาณประจำปี และรายงานเสนอคณะกรรมการการเงินและทรัพย์สินพิจารณา และเสนอมหาวิทยาลัยทราบ

### การติดตามประเมินผล

วิทยาลัยสงฆ์พุทธชินราช แต่งตั้งคณะกรรมการติดตามประเมินผลการบริหารการเงินการคลัง ที่เป็นงบประมาณแผ่นดิน และเงินรายได้ ตามแผนและงบประมาณที่ได้รับอนุมัติจากสภามหาวิทยาลัย โดยการตรวจสอบการดำเนินการให้เป็นไปตามระเบียบ ข้อบังคับ และกฎเกณฑ์ที่มหาวิทยาลัยกำหนด เป็นไปตามพันธกิจ มีความโปร่งใส มีประสิทธิภาพและเกิดประสิทธิผลคุ้มค่าต่อองค์กร รวมทั้งการบรรลุผลสำเร็จตามตัวชี้วัดในแผนกลยุทธ์ทางการเงิน จากรายงานงบประมาณ พิสัย การเงิน บัญชี ที่มีความเชื่อมโยงกันทั้งระบบ เป็นประจำทุกเดือน

รายงานส่วนงานตรวจสอบภายในตามแผนการตรวจสอบที่ส่งให้สำนักงานการตรวจเงินแผ่นดิน และนำข้อสังเกตและข้อเสนอแนะจากส่วนงานตรวจสอบภายในหรือสำนักงานการตรวจเงินแผ่นดินหรือสภามหาวิทยาลัย มาปรับปรุงแก้ไขและทบทวนแผนกลยุทธ์ทางการเงินให้มีความเหมาะสมต่อไป

# ภาคผนวก



คำสั่งวิทยาลัยสงฆ์พุทธชินราช  
มหาวิทยาลัยมหาจุฬาลงกรณราชวิทยาลัย

ที่ ๘๔ /๒๕๖๖

เรื่อง แต่งตั้งคณะกรรมการจัดทำแผนกลยุทธ์ทางการเงิน วิทยาลัยสงฆ์พุทธชินราช

เพื่อให้การบริหารงานทางการเงินวิทยาลัยสงฆ์พุทธชินราช มหาวิทยาลัยมหาจุฬาลงกรณราชวิทยาลัย ดำเนินไปด้วยความเรียบร้อย มีประสิทธิภาพ และบรรลุวัตถุประสงค์ตามนโยบายของมหาวิทยาลัย มีทิศทาง เป้าหมาย สอดคล้องกับยุทธศาสตร์ตามแผนพัฒนาการศึกษาระดับอุดมศึกษา ฉบับที่ ๑๓ (พ.ศ. ๒๕๖๖ - ๒๕๗๐) และกรอบแผนอุดมศึกษาระยะยาว แผนพัฒนาเศรษฐกิจและสังคมแห่งชาติตลอดจนยุทธศาสตร์ชาติ

อาศัยอำนาจตามความในมาตรา ๔๒ แห่งพระราชบัญญัติมหาวิทยาลัยมหาจุฬาลงกรณราชวิทยาลัย พ.ศ. ๒๕๔๐ จึงแต่งตั้งผู้มีรายนามดังต่อไปนี้ เป็นคณะกรรมการจัดทำแผนกลยุทธ์ทางการเงิน วิทยาลัยสงฆ์พุทธชินราช ประกอบด้วย :-

- |   |                            |
|---|----------------------------|
| ๑. ผู้อำนวยการวิทยาลัยสงฆ์                | ประธานกรรมการ              |
| ๒. รองผู้อำนวยการฝ่ายวิชาการ              | รองประธานกรรมการ           |
| ๓. รองผู้อำนวยการฝ่ายบริหาร               | รองประธานกรรมการ           |
| ๔. ผู้อำนวยการศูนย์บัณฑิตศึกษา            | กรรมการ                    |
| ๕. ประธานหลักสูตรสาขาวิชาพระพุทธศาสนา     | กรรมการ                    |
| ๖. ประธานหลักสูตรสาขาวิชาศาสนาและปรัชญา   | กรรมการ                    |
| ๗. ประธานหลักสูตรสาขาวิชารัฐประศาสนศาสตร์ | กรรมการ                    |
| ๘. ประธานหลักสูตรสาขาวิชาอังกฤษ           | กรรมการ                    |
| ๙. ประธานหลักสูตรสาขาวิชาการสอนภาษาไทย    | กรรมการ                    |
| ๑๐. ประธานหลักสูตรสาขาวิชาสังคมศึกษา      | กรรมการ                    |
| ๑๑. นางสิริกมล ทองเชื้อ                   | กรรมการ                    |
| ๑๒. นางสาวปรานอม ดีอาจ                    | กรรมการและเลขานุการ        |
| ๑๓. ดร.ณัฏยาณี บุญทองคำ                   | กรรมการและผู้ช่วยเลขานุการ |

มีหน้าที่ :

๑) วิเคราะห์สภาพปัญหา และกำหนดแนวทางการบริหารจัดการงบประมาณให้มีประสิทธิภาพ โปร่งใส และตรวจสอบได้

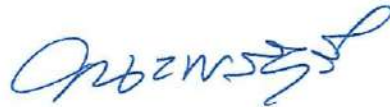
๒) พิจารณาข้อเสนอแนะและข้อคิดเห็นในการจัดหางบประมาณ การใช้จ่ายงบประมาณ โดยจัดสรรให้สอดคล้องกับสภาพการณ์ปัจจุบัน ตามแผนที่กำหนดไว้

๓) จัดระดมความคิด ศึกษา วิเคราะห์ แผนกลยุทธ์ทางการเงินวิทยาลัยสงฆ์พุทธชินราช มหาวิทยาลัยมหาจุฬาลงกรณราชวิทยาลัย ในช่วงแผนพัฒนาการศึกษาระดับอุดมศึกษา ระยะที่ ๑๓ (พ.ศ. ๒๕๖๖ - ๒๕๗๐)

๔) พิจารณาให้ความเห็นชอบแผน เสนอคณะกรรมการประจำวิทยาลัยสงฆ์พุทธชินราช

ทั้งนี้ ตั้งแต่บัดนี้เป็นต้นไป

สั่ง ณ วันที่ ๒๒ สิงหาคม พ.ศ. ๒๕๖๖



(พระราชรัตนสุธี, รศ.ดร.)

ผู้อำนวยการวิทยาลัยสงฆ์พุทธชินราช  
มหาวิทยาลัยมหาจุฬาลงกรณราชวิทยาลัย



มติที่ประชุมคณะกรรมการจัดทำแผนกลยุทธ์ทางการเงิน  
วิทยาลัยสงฆ์พุทธชินราช มหาวิทยาลัยมหาจุฬาลงกรณราชวิทยาลัย  
ครั้งที่ ๑/๒๕๖๖

วันศุกร์ที่ ๘ กันยายน พ.ศ. ๒๕๖๖ ณ ห้องสำนักงานวิทยาลัย ชั้น ๑ เวลา ๐๙.๓๐ น.

วาระที่ ๔ เรื่องเสนอเพื่อพิจารณา

๔.๑ เรื่อง พิจารณา(ร่าง)แผนกลยุทธ์ทางการเงิน วิทยาลัยสงฆ์พุทธชินราช

เพื่อให้การบริหารงานทางการเงินวิทยาลัยสงฆ์พุทธชินราช มหาวิทยาลัยมหาจุฬาลงกรณราชวิทยาลัย ดำเนินไปด้วยความเรียบร้อย มีประสิทธิภาพ และบรรลุวัตถุประสงค์ตามนโยบายของมหาวิทยาลัย มีทิศทาง เป้าหมาย สอดคล้องกับยุทธศาสตร์ตามแผนพัฒนาการศึกษาระดับอุดมศึกษา ฉบับที่ ๑๓ (พ.ศ. ๒๕๖๖ - ๒๕๗๐) และกรอบแผนอุดมศึกษาระยะยาว แผนพัฒนาเศรษฐกิจและสังคมแห่งชาติตลอดจนยุทธศาสตร์ชาติ

**เอกสารประกอบการพิจารณา (ร่าง)แผนกลยุทธ์ทางการเงิน วิทยาลัยสงฆ์พุทธชินราช**

จึงเสนอที่ประชุมพิจารณา

ที่ประชุมพิจารณาแล้ว เห็นชอบปรับแผนกลยุทธ์ทางการเงิน เพื่อให้นำไปสู่การปฏิบัติที่เป็น รูปธรรม มุ่งเน้นและให้ความสำคัญกับกระบวนการมีส่วนร่วมของทุกกลุ่มงานภายในวิทยาลัยสงฆ์พุทธชิน ราช เพื่อช่วยกันขับเคลื่อนกลยุทธ์ให้บรรลุผลสัมฤทธิ์ตามเป้าหมายที่กำหนดไว้ โดยการดำเนินการสร้าง ความรู้ ความเข้าใจและสื่อสารแผนกลยุทธ์ทางการเงินให้กลุ่มงานภายในวิทยาลัยสงฆ์พุทธชินราช รับทราบ เพื่อเป็นการสร้างความเข้าใจไปในทิศทางที่สอดคล้องกันอย่างเป็นระบบรวมทั้งสามารถเชื่อมโยง บทบาทของแต่ละกลุ่มงาน เพื่อสนับสนุนการดำเนินงานตามกลยุทธ์ที่กำหนด กำกับติดตามการดำเนินการ ตามกิจกรรม/โครงการให้บรรลุผลสำเร็จตามตัวชี้วัดที่กำหนดในแผนกลยุทธ์โดยมีการตรวจสอบและ วิเคราะห์การใช้จ่ายเงินงบประมาณประจำปี และรายงานเสนอคณะกรรมการการเงินและทรัพย์สิน พิจารณา

รับรองตามนี้

(พระราชรัตนสุธี, รศ.ดร.)

ผู้อำนวยการวิทยาลัยสงฆ์พุทธชินราช  
มหาวิทยาลัยมหาจุฬาลงกรณราชวิทยาลัย



มติที่ประชุมคณะกรรมการการเงินและทรัพย์สิน  
วิทยาลัยสงฆ์พุทธชินราช มหาวิทยาลัยมหาจุฬาลงกรณราชวิทยาลัย  
ครั้งที่ ๒/๒๕๖๖

วันศุกร์ที่ ๒๒ กันยายน พ.ศ. ๒๕๖๖ ณ ห้องสำนักงานวิทยาลัย ชั้น ๑ เวลา ๑๒.๓๐ น.

วาระที่ ๔ เรื่องเสนอเพื่อพิจารณา

๔.๑ เรื่อง พิจารณา(ร่าง)แผนกลยุทธ์ทางการเงิน วิทยาลัยสงฆ์พุทธชินราช

เพื่อให้การบริหารงานทางการเงินวิทยาลัยสงฆ์พุทธชินราช มหาวิทยาลัยมหาจุฬาลงกรณราชวิทยาลัย ดำเนินไปด้วยความเรียบร้อย มีประสิทธิภาพ และบรรลุวัตถุประสงค์ตามนโยบายของมหาวิทยาลัย มีทิศทาง เป้าหมาย สอดคล้องกับยุทธศาสตร์ตามแผนพัฒนาการศึกษาระดับอุดมศึกษา ฉบับที่ ๑๓ (พ.ศ. ๒๕๖๖ - ๒๕๗๐) และกรอบแผนอุดมศึกษาระยะยาว แผนพัฒนาเศรษฐกิจและสังคมแห่งชาติตลอดจนยุทธศาสตร์ชาติ

**เอกสารประกอบการพิจารณา (ร่าง)แผนกลยุทธ์ทางการเงิน วิทยาลัยสงฆ์พุทธชินราช**

จึงเสนอที่ประชุมพิจารณา

ที่ประชุมพิจารณาแล้ว เห็นชอบแผนกลยุทธ์ทางการเงิน เพื่อเป็นกลไกในการบริหารจัดการด้านการเงินให้เหมาะสมและเพียงพอที่จะสนับสนุนพันธกิจต่างๆ ของมหาวิทยาลัยให้บรรลุเป้าประสงค์ที่กำหนดไว้อันได้แก่ การสร้างกลไกในการจัดสรร การวิเคราะห์ค่าใช้จ่าย การตรวจสอบการเงินและงบประมาณอย่างมีประสิทธิภาพ มีการวิเคราะห์รายได้ค่าใช้จ่ายของการดำเนินงาน โดยพิจารณาจากทุกแหล่งเงิน ทั้งจากงบประมาณแผ่นดิน เงินรายได้จากค่าบำรุงการศึกษา และรายได้จากการบริจาค รวมทั้งรายได้อื่นๆ ที่มหาวิทยาลัยได้รับ มีการนำเงินรายได้ไปจัดสรรอย่างเป็นระบบ มีฐานข้อมูลทางการเงินที่สามารถแยกค่าใช้จ่ายตามหมวดต่างๆ มีการจัดทำรายงานทางการเงินอย่างเป็นระบบครบทุกพันธกิจของมหาวิทยาลัย รวมทั้งมีการตรวจสอบการใช้เงินอย่างมีประสิทธิภาพ โดยเฉพาะรายงานทางการเงินต้องสามารถทราบข้อมูลด้านค่าใช้จ่ายทั้งหมด ทั้งด้านการเรียนการสอน การวิจัย การบริการวิชาการ การทะนุบำรุงศิลปวัฒนธรรมและการพัฒนาบุคลากร และรายงานเสนอคณะกรรมการการเงินและทรัพย์สินพิจารณา และเสนอคณะกรรมการประจำวิทยาลัยสงฆ์พิจารณาต่อไป

รับรองตามนี้

(พระราชรัตนสุธี, รศ.ดร.)

ผู้อำนวยการวิทยาลัยสงฆ์พุทธชินราช  
มหาวิทยาลัยมหาจุฬาลงกรณราชวิทยาลัย





สถิตินิสิตมหาวิทยาลัยมหาจุฬาลงกรณราชวิทยาลัย

วิทยาลัยสงฆ์พุทธชินราช

ปีการศึกษา 2560

ข้อมูล ณ วันที่ 26 มิถุนายน 2560

ชั้นปี	เพศ	ปริญญาตรี						รวม	ปริญญาโท พระพุทธศาสนา	รวม
		ปรัชญา	พระพุทธศาสนา	สังคมศึกษา	การสอนภาษาไทย	ภาษาอังกฤษ	รัฐประศาสนศาสตร์			
ชั้นปีที่ 1	พระ	7	26	6	5	3	15	62		0
	เณร			6	3	2	6	17		0
	แม่ชี							0		0
	ชาย			1		3	10	14		0
	หญิง			1	7	1	3	12		0
	รวม		7	26	14	15	9	34	105	0
ชั้นปีที่ 2	พระ		26		5	4	8	43	8	8
	เณร	1	1		5	4	5	16		0
	แม่ชี							0		0
	ชาย				3	1	24	28	8	8
	หญิง		1		2		9	12	2	2
	รวม		1	28	0	15	9	46	99	18
ชั้นปีที่ 3	พระ	3	29	4	3	6	12	57	20	20
	เณร		1	1	4	2	7	15		0
	แม่ชี							0		0
	ชาย			4	1	6	23	34	3	3
	หญิง				5	10	12	27		0
	รวม		3	30	9	13	24	54	133	23
ชั้นปีที่ 4	พระ	8	12	2	3	1	10	36	9	9
	เณร	1			3		5	9		0
	แม่ชี							0		0
	ชาย				2	1	14	17	4	4
	หญิง			2	11	3	5	21	2	2
	รวม		9	12	4	19	5	34	83	15
ชั้นปีที่ 5	พระ			7	12			19		0
	เณร			3	3			6		0
	แม่ชี							0		0
	ชาย			3	16			19		0
	หญิง			2	36			38		0
	รวม		0	0	15	67	0	0	82	0
รวมทั้งสิ้น	พระ	18	93	19	28	14	45	217	37	37
	เณร	2	2	10	18	8	23	63	0	0
	แม่ชี	0	0	0	0	0	0	0	0	0
	ชาย	0	0	8	22	11	71	112	15	15
	หญิง	0	1	5	61	14	29	110	4	4
	รวม		20	96	42	129	47	168	502	56

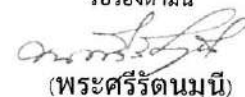
รวบรวมโดย

นายพิษณุชัย ชูชื่น เจ้าหน้าที่ทะเบียนและวัดผล  
ฝ่ายทะเบียนและวัดผล วิทยาลัยสงฆ์พุทธชินราช

เบอร์โทรศัพท์ 082-2255488

E-mail : ok.service.ouy@gmail.com

รับรองตามนี้

  
(พระศรีรัตนนุณี)

ผู้อำนวยการวิทยาลัยสงฆ์พุทธชินราช

26 มิถุนายน 2560



สถิตินิสิตมหาวิทยาลัยมหาจุฬาลงกรณราชวิทยาลัย  
วิทยาลัยสงฆ์พุทธชินราช  
ปีการศึกษา 2561

ข้อมูล ณ วันที่ 30 มิถุนายน 2561

ชั้นปี	เพศ	ปริญญาตรี						รวม	ปริญญาโท	รวม
		พระพุทธศาสนา	ปรัชญา	สังคมศึกษา	การสอนภาษาไทย	ภาษาอังกฤษ	รัฐประศาสนศาสตร์		พระพุทธศาสนา	
ชั้นปีที่ 1	พระ	23	6	3	2	3	5	42	7	7
	เณร			1	8	4	4	17		0
	แม่ชี							0		0
	ชาย			3	1		2	6		0
	หญิง			4	4			8	1	1
	รวม	23	6	11	15	7	11	73	8	8
ชั้นปีที่ 2	พระ	21	4	6	5	3	17	56	4	4
	เณร			6	3	2	6	17		0
	แม่ชี							0		0
	ชาย			1		2	8	11		0
	หญิง			1	7	1		9	3	3
	รวม	21	4	14	15	8	31	93	7	7
ชั้นปีที่ 3	พระ	27	1	1	9	3	8	49	4	4
	เณร		1		1	4	5	11		0
	แม่ชี							0		0
	ชาย				4	1	13	18	6	6
	หญิง	1		1	2		6	10	1	1
	รวม	28	2	2	16	8	32	88	11	11
ชั้นปีที่ 4	พระ	18	3	4	2	6	13	46		0
	เณร				3	1		4		0
	แม่ชี							0		0
	ชาย			4	1	3	3	11		0
	หญิง			2	5	9	2	18		0
	รวม	18	3	10	11	19	18	79	0	0
ชั้นปีที่ 5	พระ			2	3			5		0
	เณร				2			2		0
	แม่ชี							0		0
	ชาย				3			3		0
	หญิง			2	10			12		0
	รวม	0	0	4	18	0	0	22	0	0
รวมทั้งสิ้น	พระ	89	14	16	21	15	43	198	0	0
	เณร	0	1	7	17	11	15	51	0	0
	แม่ชี	0	0	0	0	0	0	0	0	0
	ชาย	0	0	8	9	6	26	49	6	6
	หญิง	1	0	10	28	10	8	57	5	5
	รวม	90	15	41	75	42	92	355	26	26



สถิตินิตมมหาวิทยาลัยมหาจุฬาลงกรณราชวิทยาลัย  
วิทยาลัยสงฆ์พุทธชินราช  
ปีการศึกษา 2562


ข้อมูล ณ วันที่ 30 มิถุนายน 2562

ชั้นปี	เพศ	ปริญญาตรี						รวม	ปริญญาโท	รวม
		พระพุทธศาสนา	ปรัชญา	สังคมศึกษา	การสอนภาษาไทย	ภาษาอังกฤษ	รัฐประศาสนศาสตร์			
ชั้นปีที่ 1	พระ	11	9					20	11	11
	เณร			4	5	6	18	33		0
	แม่ชี							0		0
	ชาย			3	2		12	17		0
	หญิง			1	2		4	7		0
	รวม	11	9	8	9	6	34	77	11	11
ชั้นปีที่ 2	พระ	14	4	3	5	2	7	35	7	7
	เณร			3	3	4	3	13		0
	แม่ชี							0		0
	ชาย			2			2	4		0
	หญิง			3	3			6	2	2
	รวม	14	4	11	11	6	12	58	9	9
ชั้นปีที่ 3	พระ	17	4	6	4	3	12	46	6	6
	เณร			2				2		0
	แม่ชี							0		0
	ชาย			1	1	1	7	10		0
	หญิง	1		1	4	1		7	4	4
	รวม	18	4	10	9	5	19	65	10	10
ชั้นปีที่ 4	พระ	17	2		11	4	12	46		0
	เณร				1		4	5		0
	แม่ชี							0		0
	ชาย				1		8	9		0
	หญิง			1	1		4	6		0
	รวม	17	2	1	14	4	28	66	0	0
ชั้นปีที่ 5	พระ	15	6	5	5	2	8	41		0
	เณร							0		0
	แม่ชี							0		0
	ชาย			3	1			4		0
	หญิง		5	2	5	1	1	14		0
	รวม	15	11	10	11	3	9	59	0	0
รวมทั้งสิ้น	พระ	74	25	14	25	11	39	188	0	0
	เณร	0	0	9	9	10	25	53	0	0
	แม่ชี	0	0	0	0	0	0	0	0	0
	ชาย	0	0	9	5	1	29	44	0	0
	หญิง	1	5	8	15	2	9	40	6	6
	รวม	75	30	40	54	24	102	325	30	30

รวบรวมโดย

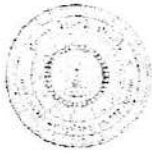
นายพิษณุชัย ชูชิน เจ้าหน้าที่ทะเบียนและวัดผล  
ฝ่ายทะเบียนและวัดผล วิทยาลัยสงฆ์พุทธชินราช  
เบอร์โทรศัพท์ 082-2255488  
E-mail : ok.service.ouy@gmail.com

รับรองตามนี้

  
(พระศรีรัตนมุนี)

ผู้อำนวยการวิทยาลัยสงฆ์พุทธชินราช

30 มิถุนายน 2562



สถิตินิติคมหาวิทยาลัยมหาจุฬาลงกรณราชวิทยาลัย

วิทยาลัยสงฆ์พุทธชินราช

ปีการศึกษา 2563

ข้อมูล ณ วันที่ 30 มิถุนายน 2563

ชั้นปี	เพศ	ปริญญาตรี						รวม	ปริญญาโท	รวม
		พระพุทธศาสนา	ปรัชญา	สังคมศึกษา	การลงนภาษาไทย	ภาษาอังกฤษ	รัฐประศาสนศาสตร์		พระพุทธศาสนา	
ชั้นปีที่ 1	พระ		11	9	2	2	16	49	20	20
	เณร		1	3	3	1	5	13	1	1
	แม่ชี							0		0
	ชาย	1		4	3	1	19	28	3	3
	หญิง		1	2	3	1	9	16	1	1
	รวม		10	13	18	11	5	49	106	25
ชั้นปีที่ 2	พระ	12	9	5	2	1	3	32	14	14
	เณร				3	5	11	19		0
	แม่ชี							0		0
	ชาย		1	4	3		20	28		0
	หญิง			1	2		5	8		0
	รวม		12	10	10	10	6	39	87	14
ชั้นปีที่ 3	พระ	18	6	3	3	4	8	42	11	11
	เณร			1	7	3	2	13		0
	แม่ชี							0		0
	ชาย			5	2	1	5	13		0
	หญิง			3	6			9	2	2
	รวม		18	6	12	18	8	15	77	13
ชั้นปีที่ 4	พระ	25	8	6	5	5	19	68		0
	เณร	1		5	3		3	12		0
	แม่ชี							0		0
	ชาย			1		2	6	9		0
	หญิง			1	7	1		9		0
	รวม		26	8	13	15	8	28	98	0
ชั้นปีที่ 5	พระ				10			10		0
	เณร							0		0
	แม่ชี							0		0
	ชาย				4			4		0
	หญิง			1	2			3		0
	รวม		0	0	1	16	0	0	17	0
รวมทั้งสิ้น	พระ	64	34	23	22	12	46	201	0	0
	เณร	1	1	9	16	9	21	57	1	1
	แม่ชี	0	0	0	0	0	0	0	0	0
	ชาย	1	1	14	12	4	50	82	3	3
	หญิง	0	1	8	20	2	14	45	3	3
	รวม		66	37	54	70	27	131	385	52

รวบรวมโดย

นายพิษณุชัย ชูชื่น เจ้าหน้าที่ทะเบียนและวัดผล  
ฝ่ายทะเบียนและวัดผล วิทยาลัยสงฆ์พุทธชินราช  
เบอร์โทรศัพท์ 082-2255488

รับรองตามนี้

(พระราชรัตนสุธี, ดร)

ผู้อำนวยการวิทยาลัยสงฆ์พุทธชินราช

30 มิถุนายน 2563



สถิตินิสิตมหาวิทยาลัยมหาจุฬาลงกรณราชวิทยาลัย

วิทยาลัยสงฆ์พุทธชินราช

ปีการศึกษา 2564

ข้อมูล ณ วันที่ 1 กรกฎาคม 2564

ชั้นปี	เพศ	ปริญญาตรี						รวม	ปริญญาโท	รวม
		พระพุทธศาสนา	ปรัชญา	สังคมศึกษา	การสอนภาษาไทย	ภาษาอังกฤษ	รัฐประศาสนศาสตร์		พระพุทธศาสนา	
ชั้นปีที่ 1	พระภิกษุ	13	3	2		6	19	43	6	6
	สามเณร	4	1	2	4	2	17	30	2	2
	แม่ชี/ภิกษุณี									
	ชาย	1		4	3	1	20	29		
	หญิง			2	2		13	17		
	รวม	18	4	10	9	9	69	119	8	8
ชั้นปีที่ 2	พระภิกษุ	12	6	3	1	3	19	44	12	12
	สามเณร		1	1	3	4	2	13		
	แม่ชี/ภิกษุณี									
	ชาย			1	3	1	20	25	1	1
	หญิง				3	1	8	14	3	3
	รวม	12	7	5	14	9	49	96	16	16
ชั้นปีที่ 3	พระภิกษุ	7	10	6	3		18	44	23	23
	สามเณร	1	1	1	2	1	1	7		
	แม่ชี/ภิกษุณี									
	ชาย	1		7	3		16	27	2	2
	หญิง			1	1	1	3	6		
	รวม	9	11	15	9	2	38	84	25	25
ชั้นปีที่ 4	พระภิกษุ	8	6	3	3		4	24		
	สามเณร		1	1	2	4	6	14		
	แม่ชี/ภิกษุณี									
	ชาย			2			13	15		
	หญิง			1	1		2	4		
	รวม	8	7	7	6	4	25	57		
ชั้นปีที่ 5	พระภิกษุ			4	7			11		
	สามเณร				3			3		
	แม่ชี/ภิกษุณี									
	ชาย			4	3			7		
	หญิง			2	6			8		
	รวม			10	19			29		
รวมทั้งสิ้น	พระภิกษุ	40	25	18	14	9	60	166	41	41
	สามเณร	5	4	5	16	11	26	67	2	2
	แม่ชี/ภิกษุณี									
	ชาย	2		18	12	2	69	103	3	3
	หญิง			6	15	2	26	49	3	3
	รวม	47	29	47	57	24	181	385	49	49

รวบรวมโดย

นายพิษณุชัย ชูชื่น เจ้าหน้าที่ทะเบียนและวัดผล

ฝ่ายทะเบียนและวัดผล วิทยาลัยสงฆ์พุทธชินราช

เบอร์โทรศัพท์ 082-2255488

E-mail : ok.service.ouy@gmail.com

รับรองตามนี้

(พระราชรัตนสุธี, ดร)

ผู้อำนวยการวิทยาลัยสงฆ์พุทธชินราช

1 กรกฎาคม 2564



สถิตินิติคมหาวิทยาลัยมหาจุฬาลงกรณราชวิทยาลัย

วิทยาลัยสงฆ์พุทธชินราช

ปีการศึกษา 2565

ข้อมูล ณ วันที่ 30 มิถุนายน 2565

ชั้นปี	เพศ	ปริญญาตรี								รวม	ปริญญาโท	
		ปบ.ศ	ปพ.ศ	พระพุทธศาสนา	ปรัชญา	สังคมศึกษา	การสอนภาษาไทย	ภาษาอังกฤษ	รัฐประศาสนศาสตร์		พระพุทธศาสนา	รวม
ชั้นปีที่ 1	พระ	11	1	13	3	2		6	19	43	6	6
	สามเณร	3	1	4	1	2	4	2	17	34	2	2
	ชาย			1		4	3	1	20	29		0
	หญิง					2	2		13	17		0
	รวม	14	2	18	4	10	9	9	69	123	8	8
ชั้นปีที่ 2	พระ			12	6	3	1	3	19	44	12	12
	สามเณร				1	1	5	4	2	13		0
	ชาย					1	3	1	20	25	1	1
	หญิง						5	1	8	14	3	3
	รวม			12	7	5	14	9	49	96	16	16
ชั้นปีที่ 3	พระ			7	10	6	3		18	44	23	23
	สามเณร			1	1	1	2	1	1	7		0
	ชาย			1		7	3		16	27	2	2
	หญิง					1	1	1	3	6		0
	รวม			9	11	15	9	2	38	84	25	25
ชั้นปีที่ 4	พระ			8	6	3	3		4	24		0
	สามเณร				1	1	2	4	6	14		0
	ชาย					2			13	15		0
	หญิง					1	1		2	4		0
	รวม			8	7	7	6	4	25	57	0	0
ชั้นปีที่ 5	พระ			12	6	4	7	1	4	34		0
	สามเณร						3			3		0
	ชาย					4	3		3	10		0
	หญิง					2	6			8		0
	รวม			12	6	10	19	1	7	55	0	0
รวมทั้งสิ้น	พระ	11	1	52	31	18	14	10	64	201	35	0
	สามเณร	3	1	5	4	5	16	11	26	71	2	2
	ชาย	0	0	2	0	18	12	2	72	106	3	3
	หญิง	0	0	0	0	6	15	2	26	49	3	3
	รวม	14	2	59	35	47	57	25	188	427	49	49

รวบรวมโดย

นายพิษณุชัย ชูชื่น เจ้าหน้าที่ทะเบียนและวัดผล  
ฝ่ายทะเบียนและวัดผล วิทยาลัยสงฆ์พุทธชินราช  
เบอร์โทรศัพท์ 082-2255488

รับรองตามนี้

(พระราชรัตนสุธี, รศ.ดร.)

ผู้อำนวยการวิทยาลัยสงฆ์พุทธชินราช

30 มิถุนายน 2565

## มหาวิทยาลัยมหาจุฬาลงกรณราชวิทยาลัย วิทยาลัยสงฆ์พุทธชินราช

## งบแสดงฐานะการเงิน

ณ วันที่ 30 กันยายน พ.ศ. 2562 และ 2561

สินทรัพย์	หมายเหตุ	หน่วย : บาท	หน่วย : บาท
		<u>2562</u>	<u>2561</u>
<b>สินทรัพย์หมุนเวียน</b>			
เงินสดและรายการเทียบเท่าเงินสด	5	6,581,427.75	8,638,639.54
ลูกหนี้ระยะสั้น	6	3,002,908.09	3,871,908.09
เงินลงทุนระยะสั้น		-	-
สินค้าคงเหลือ		-	-
วัสดุคงเหลือ		-	-
สินทรัพย์หมุนเวียนอื่น	7	147,872.68	132,264.66
<b>รวมสินทรัพย์หมุนเวียน</b>		<b>9,732,208.52</b>	<b>12,642,812.29</b>
<b>สินทรัพย์ไม่หมุนเวียน</b>			
ลูกหนี้ระยะยาว		-	-
เงินลงทุนระยะยาว		-	-
ที่ดิน อาคาร และอุปกรณ์	8	71,430,192.38	76,586,427.35
สินทรัพย์โครงสร้างพื้นฐาน			
สินทรัพย์ไม่มีตัวตน	9	3.00	3.00
สินทรัพย์ไม่หมุนเวียนอื่น		-	-
<b>รวมสินทรัพย์ไม่หมุนเวียน</b>		<b>71,430,195.38</b>	<b>76,586,430.35</b>
<b>รวมสินทรัพย์</b>		<b>81,162,403.90</b>	<b>89,229,242.64</b>

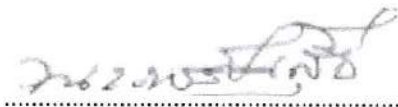
หมายเหตุประกอบงบการเงินเป็นส่วนหนึ่งของงบการเงินนี้

มหาวิทยาลัยมหาจุฬาลงกรณราชวิทยาลัย วิทยาลัยสงฆ์พุทธชินราช

งบแสดงฐานะการเงิน

ณ วันที่ 30 กันยายน พ.ศ. 2561 และ 2560

	หมายเหตุ	หน่วย : บาท	หน่วย : บาท
		2562	2561
หนี้สิน			
หนี้สินหมุนเวียน			
เจ้าหนี้ระยะสั้น	10	141,515.94	99,590.00
เงินรับฝากระยะสั้น		-	-
หนี้สินหมุนเวียนอื่น		-	-
รวมหนี้สินหมุนเวียน		<u>141,515.94</u>	<u>99,590.00</u>
หนี้สินไม่หมุนเวียน			
เจ้าหนี้ระยะยาว		-	-
รายได้รอการรับรู้ระยะยาว	11	40,782.26	40,782.26
เงินรับฝากระยะยาว		-	-
หนี้สินไม่หมุนเวียนอื่น		-	-
รวมหนี้สินไม่หมุนเวียน		<u>40,782.26</u>	<u>40,782.26</u>
รวมหนี้สิน		<u>182,298.20</u>	<u>140,372.26</u>
สินทรัพย์สุทธิ/ส่วนทุน		<u>80,980,105.70</u>	<u>89,088,870.38</u>
สินทรัพย์สุทธิ/ส่วนทุน			
รายได้สูงกว่าค่าใช้จ่ายสะสม	12	80,980,105.70	89,088,870.38
รวมสินทรัพย์สุทธิ/ส่วนทุน		<u>80,980,105.70</u>	<u>89,088,870.38</u>
หมายเหตุประกอบงบการเงินเป็นส่วนหนึ่งของงบการเงินนี้		-	-



(พระราชรัตนสุธี ,ดร.)

ผู้อำนวยการวิทยาลัยสงฆ์พุทธชินราช พิษณุโลก



มหาวิทยาลัยมหาจุฬาลงกรณราชวิทยาลัย วิทยาลัยสงฆ์พุทธชินราช  
 งบแสดงผลการดำเนินงานทางการเงิน  
 สำหรับปีสิ้นสุดวันที่ 30 กันยายน พ.ศ. 2562

		หน่วย : บาท 2562	หน่วย : บาท 2561
	หมายเหตุ		
<b>รายได้</b>			
<b>รายได้จากรัฐบาล</b>			
รายได้จากงบประมาณเงินอุดหนุน	13	16,687,260.00	-
รายได้จากการจัดการศึกษาและบริการ	14	3,199,209.63	3,623,474.75
รายได้จากการขายสินค้าและบริการ	15	-	-
รายได้จากการอุดหนุนและบริจาค	16	7,747,328.20	9,282,397.24
รายได้อื่น	17	1,406,796.38	18,328.79
<b>รวมรายได้</b>		<b>29,040,594.21</b>	<b>12,924,200.78</b>
<b>ค่าใช้จ่าย</b>			
ค่าใช้จ่ายบุคลากร	18	19,983,474.50	19,092,391.00
ค่าตอบแทน	19	382,597.00	325,900.00
ค่าใช้จ่ายสอย	20	2,253,307.32	2,784,249.64
ค่าวัสดุ	21	790,702.00	606,365.00
ค่าสาธารณูปโภค	22	110,501.90	104,502.39
ค่าเสื่อมราคาและค่าตัดจำหน่าย	23	7,438,234.97	9,210,098.74
ค่าใช้จ่ายจากการอุดหนุนและบริจาค	24	6,190,541.20	8,376,808.15
ค่าใช้จ่ายอื่น		-	-
<b>รวมค่าใช้จ่าย</b>		<b>37,149,358.89</b>	<b>40,500,314.92</b>
<b>รายได้สูง/(ต่ำ) กว่าค่าใช้จ่ายก่อนต้นทุนทางการเงิน</b>		<b>- 8,108,764.68</b>	<b>- 27,576,114.14</b>
<b>ต้นทุนทางการเงิน</b>			
<b>รายได้สูงกว่าค่าใช้จ่ายสุทธิ</b>		<b>- 8,108,764.68</b>	<b>- 27,576,114.14</b>

มหาวิทยาลัยมหาจุฬาลงกรณราชวิทยาลัย วิทยาลัยสงฆ์พุทธชินราช

งบแสดงฐานะการเงิน

ณ วันที่ 30 กันยายน พ.ศ. 2563 และ 2562

	หมายเหตุ	30 กันยายน 2563	30 กันยายน 2562
<b>สินทรัพย์</b>			
<b>สินทรัพย์หมุนเวียน</b>			
เงินสดและรายการเทียบเท่าเงินสด	5	6,618,871.89	6,581,427.75
ลูกหนี้ระยะสั้น	6	12,660,633.50	3,002,908.09
เงินลงทุนระยะสั้น	7	-	-
สินค้าคงเหลือ	8	-	-
วัสดุคงเหลือ	9	-	-
สินทรัพย์หมุนเวียนอื่น	10	-	147,872.68
		<b>19,279,505.39</b>	<b>9,732,208.52</b>
<b>สินทรัพย์ไม่หมุนเวียน</b>			
ลูกหนี้ระยะยาว	11	-	-
เงินลงทุนระยะยาว	12	-	-
ที่ดิน อาคาร และอุปกรณ์	13	65,333,254.10	71,430,192.38
สินทรัพย์ไม่มีตัวตน	14	3.00	3.00
สินทรัพย์ไม่หมุนเวียนอื่น	15	-	-
		<b>65,333,257.10</b>	<b>71,430,195.38</b>
<b>รวมสินทรัพย์</b>		<b>84,612,762.49</b>	<b>81,162,403.90</b>

หมายเหตุประกอบงบการเงินเป็นส่วนหนึ่งของงบการเงินนี้

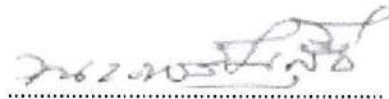
มหาวิทยาลัยมหาจุฬาลงกรณราชวิทยาลัย วิทยาลัยสงฆ์พุทธชินราช

งบแสดงฐานะการเงิน

ณ วันที่ 30 กันยายน พ.ศ. 2563 และ 2562

	หมายเหตุ	30 กันยายน 2563	30 กันยายน 2562
หนี้สิน			
หนี้สินหมุนเวียน			
เจ้าหนี้ระยะสั้น	16	1,186,317.50	141,515.94
เงินรับฝากระยะสั้น	17	-	-
หนี้สินหมุนเวียนอื่น	18	-	-
รวมหนี้สินหมุนเวียน		<u>1,186,317.50</u>	<u>141,515.94</u>
หนี้สินไม่หมุนเวียน			
รายได้รอการรับรู้ระยะยาว	19	4,531.32	23,500.32
เงินรับฝากระยะยาว	20	-	-
รวมหนี้สินไม่หมุนเวียน		<u>4,531.32</u>	<u>23,500.32</u>
รวมหนี้สิน		<u>1,190,848.82</u>	<u>165,016.26</u>
สินทรัพย์สุทธิ/ส่วนทุน		<u>83,421,913.67</u>	<u>80,997,387.64</u>
สินทรัพย์สุทธิ/ส่วนทุน			
ทุน	22	-	-
รายได้สูงกว่าค่าใช้จ่ายสะสม	23	83,421,913.67	80,997,387.64
รวมสินทรัพย์สุทธิ/ส่วนทุน		<u>83,421,913.67</u>	<u>80,997,387.64</u>

หมายเหตุประกอบงบการเงินเป็นส่วนหนึ่งของงบการเงินนี้



(พระราชรัตนสุธี, รศ.ดร.)

ผู้อำนวยการวิทยาลัยสงฆ์พุทธชินราช พิษณุโลก

มหาวิทยาลัยมหาจุฬาลงกรณราชวิทยาลัย วิทยาลัยสงฆ์พุทธชินราช  
งบแสดงผลการดำเนินงานทางการเงิน  
สำหรับปีสิ้นสุดวันที่ 30 กันยายน พ.ศ. 2563 และ 2562

		30 กันยายน 2563	30 กันยายน 2562
	หมายเหตุ		
รายได้			
รายได้จากรัฐบาล			
รายได้จากงบประมาณเงินอุดหนุน	25	34,057,840.00	16,687,260.00
รายได้จากการจัดการศึกษาและบริการ	26	3,546,020.00	3,199,209.63
รายได้จากการขายสินค้าและบริการ	27	-	-
รายได้จากการอุดหนุนและบริจาค	28	7,097,896.00	7,764,610.14
รายได้อื่น	29	369,680.85	1,406,796.38
รวมรายได้		<u>45,071,436.85</u>	<u>29,057,876.15</u>
ค่าใช้จ่าย			
ค่าใช้จ่ายบุคลากร	30	19,878,363.50	19,983,474.50
ค่าตอบแทน	31	274,495.00	382,597.00
ค่าใช้จ่ายสอย	32	1,576,406.03	2,253,307.32
ค่าวัสดุ	33	593,076.50	790,702.00
ค่าสาธารณูปโภค	34	77,042.42	110,501.90
ค่าเสื่อมราคาและค่าตัดจำหน่าย	35	6,600,469.28	7,438,234.97
ค่าใช้จ่ายจากการอุดหนุนและบริจาค	36	13,618,295.00	6,190,541.20
ค่าใช้จ่ายอื่น	37	-	-
รวมค่าใช้จ่าย		<u>42,618,147.73</u>	<u>37,149,358.89</u>
รายได้สูง/(ต่ำ) กว่าค่าใช้จ่าย		<u>2,453,289.12</u>	<u>- 8,091,482.74</u>

หมายเหตุประกอบงบการเงินเป็นส่วนหนึ่งของงบการเงินนี้

มหาวิทยาลัยมหาจุฬาลงกรณราชวิทยาลัย  
 งบแสดงการเปลี่ยนแปลงสินทรัพย์สุทธิ/ส่วนทุน  
 สำหรับปีสิ้นสุดวันที่ 30 กันยายน พ.ศ. 2563

รายการปี 2563	หมายเหตุ	ทุน	รายได้สูง/(ต่ำ) กว่า ค่าใช้จ่ายสะสม	รวมสินทรัพย์สุทธิ/ ส่วนทุน
ยอดคงเหลือ ณ วันที่ 30 กันยายน 2562 - ตามที่รายงานไว้เดิม	23		80,997,387.64	80,997,387.64
ผลสะสมจากการแก้ไขข้อผิดพลาดปีก่อน				-
<b>บวก</b>				-
รวมรายการปรับปรุง		-	-	-
<b>รวม</b>		-	80,997,387.64	80,997,387.64
<b>หัก</b>				-
รวมรายการปรับปรุง		-	28,763.09	28,763.09
ยอดคงเหลือ ณ วันที่ 30 กันยายน 2563 - หลังการปรับปรุง		-	80,968,624.55	80,968,624.55
การเปลี่ยนแปลงในสินทรัพย์สุทธิ/ส่วนทุนสำหรับปี 2563				
เพิ่มทุนหมุนประเดิมมอบ.ชลบุรี				-
รายได้สูงกว่าค่าใช้จ่ายสำหรับงวด			2,453,289.12	2,453,289.12
กำไร/ขาดทุนจากการปรับมูลค่าเงินลงทุน		-	-	-
ยอดคงเหลือ ณ วันที่ 30 กันยายน 2563 - หลังการปรับปรุง		-	83,421,913.67	83,421,913.67

(หน่วย: บาท)

มหาวิทยาลัยมหาจุฬาลงกรณราชวิทยาลัย  
งบแสดงฐานะการเงิน  
ณ วันที่ 30 กันยายน พ.ศ. 2564 และ 2563

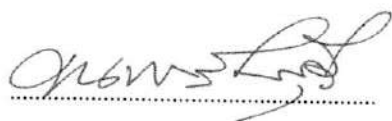
สินทรัพย์	หมายเหตุ	30 กันยายน 2564	30 กันยายน 2563
<b>สินทรัพย์หมุนเวียน</b>			
เงินสดและรายการเทียบเท่าเงินสด	5	17,441,289.96	6,618,871.89
ลูกหนี้ระยะสั้น	6	1,500,530.00	12,660,633.50
เงินลงทุนระยะสั้น	7	-	-
สินค้าคงเหลือ	8	-	-
วัสดุคงเหลือ	9	-	-
สินทรัพย์หมุนเวียนอื่น	10	-	-
		18,941,819.96	19,279,505.39
<b>สินทรัพย์ไม่หมุนเวียน</b>			
ลูกหนี้ระยะยาว	11	-	-
เงินลงทุนระยะยาว	12	-	-
ที่ดิน อาคาร และอุปกรณ์	13	71,780,021.40	65,333,254.10
สินทรัพย์ไม่มีตัวตน	14	3.00	3.00
สินทรัพย์ไม่หมุนเวียนอื่น	15	-	-
		71,780,024.40	65,333,257.10
<b>รวมสินทรัพย์</b>		90,721,844.36	84,612,762.49

หมายเหตุประกอบงบการเงินเป็นส่วนหนึ่งของงบการเงินนี้

มหาวิทยาลัยมหาจุฬาลงกรณราชวิทยาลัย  
งบแสดงฐานะการเงิน  
ณ วันที่ 30 กันยายน พ.ศ. 2564 และ 2563

	หมายเหตุ	30 กันยายน 2563	30 กันยายน 2562
หนี้สิน			
หนี้สินหมุนเวียน			
เจ้าหนี้ระยะสั้น	16	1,997,357.35	1,186,317.50
เงินรับฝากระยะสั้น	17	-	-
หนี้สินหมุนเวียนอื่น	18	-	-
รวมหนี้สินหมุนเวียน		<u>1,997,357.35</u>	<u>1,186,317.50</u>
หนี้สินไม่หมุนเวียน			
รายได้รอการรับรู้ระยะยาว	19	7.00	4,531.32
เงินรับฝากระยะยาว	20	-	-
รวมหนี้สินไม่หมุนเวียน		<u>7.00</u>	<u>4,531.32</u>
รวมหนี้สิน		<u>1,997,364.35</u>	<u>1,190,848.82</u>
สินทรัพย์สุทธิ/ส่วนทุน		<u>88,724,480.01</u>	<u>83,421,913.67</u>
สินทรัพย์สุทธิ/ส่วนทุน			
ทุน	22	-	-
รายได้สูงกว่าค่าใช้จ่ายสะสม	23	88,724,480.01	83,421,913.67
รวมสินทรัพย์สุทธิ/ส่วนทุน		<u>88,724,480.01</u>	<u>83,421,913.67</u>

หมายเหตุประกอบงบการเงินเป็นส่วนหนึ่งของงบการเงินนี้



(พระราชรัตนสุธี, รศ.ดร.)

ผู้อำนวยการวิทยาลัยสงฆ์พุทธชินราช พิษณุโลก

มหาวิทยาลัยมหาจุฬาลงกรณราชวิทยาลัย  
งบแสดงผลการดำเนินงานทางการเงิน  
สำหรับปีสิ้นสุดวันที่ 30 กันยายน พ.ศ. 2564 และ 2563

		30 กันยายน 2564	30 กันยายน 2563
<b>รายได้</b>	<b>หมายเหตุ</b>		
<b>รายได้จากรัฐบาล</b>			
รายได้จากงบประมาณเงินอุดหนุน	25	24,522,430.00	34,057,840.00
รายได้จากการจัดการศึกษาและบริการ	26	4,506,486.00	3,546,020.00
รายได้จากการขายสินค้าและบริการ	27	-	-
รายได้จากการอุดหนุนและบริจาค	28	6,586,167.38	7,097,896.00
รายได้อื่น	29	13,258.98	369,680.85
<b>รวมรายได้</b>		<b>35,628,342.36</b>	<b>45,071,436.85</b>
<b>ค่าใช้จ่าย</b>			
ค่าใช้จ่ายบุคลากร	30	19,463,069.25	19,878,363.50
ค่าตอบแทน	31	446,250.00	274,495.00
ค่าใช้สอย	32	1,533,664.96	1,576,406.03
ค่าวัสดุ	33	489,964.35	593,076.50
ค่าสาธารณูปโภค	34	121,749.08	77,042.42
ค่าเสื่อมราคาและค่าตัดจำหน่าย	35	6,449,107.38	6,600,469.28
ค่าใช้จ่ายจากการอุดหนุนและบริจาค	36	1,821,971.00	13,618,295.00
ค่าใช้จ่ายอื่น	37	-	-
<b>รวมค่าใช้จ่าย</b>		<b>30,325,776.02</b>	<b>42,618,147.73</b>
<b>รายได้สูง/(ต่ำ) กว่าค่าใช้จ่าย</b>		<b>5,302,566.34</b>	<b>2,453,289.12</b>

หมายเหตุประกอบงบการเงินเป็นส่วนหนึ่งของงบการเงินนี้



มหาวิทยาลัยมหาจุฬาลงกรณราชวิทยาลัย วิทยาลัยสงฆ์พุทธชินราช

งบแสดงฐานะการเงิน

ณ วันที่ 30 กันยายน พ.ศ. 2565 และ 2564

	หมายเหตุ	30-ก.ย.-65	30-ก.ย.-64
<b>สินทรัพย์</b>			
<b>สินทรัพย์หมุนเวียน</b>			
เงินสดและรายการเทียบเท่าเงินสด	5	14,954,074.12	19,752,426.32
ลูกหนี้ระยะสั้น	6	1,462,204.45	1,500,780.00
เงินลงทุนระยะสั้น	7	-	-
สินค้าคงเหลือ	8	-	-
วัสดุคงเหลือ	9	-	-
สินทรัพย์หมุนเวียนอื่น	10	-	-
		<u>16,416,278.57</u>	<u>21,253,206.32</u>
<b>สินทรัพย์ไม่หมุนเวียน</b>			
ลูกหนี้ระยะยาว	11	-	-
เงินลงทุนระยะยาว	12	-	-
ที่ดิน อาคาร และอุปกรณ์	13	71,470,678.95	71,107,480.44
สินทรัพย์ไม่มีตัวตน	14	3.00	3.00
สินทรัพย์ไม่หมุนเวียนอื่น	15	-	-
		<u>71,470,681.95</u>	<u>71,107,483.44</u>
<b>รวมสินทรัพย์</b>		<u>87,886,960.52</u>	<u>92,360,689.76</u>

หมายเหตุประกอบงบการเงินเป็นส่วนหนึ่งของงบการเงินนี้

มหาวิทยาลัยมหาจุฬาลงกรณราชวิทยาลัย  
งบแสดงฐานะการเงิน  
ณ วันที่ 30 กันยายน พ.ศ. 2565 และ 2564

	หมายเหตุ	30-ก.ย.-65	30-ก.ย.-64
หนี้สิน			
หนี้สินหมุนเวียน			
เจ้าหนี้ระยะสั้น	16	3,700.93	1,997,357.35
เงินรับฝากระยะสั้น	17	114,940.00	-
หนี้สินหมุนเวียนอื่น	18	-	-
รวมหนี้สินหมุนเวียน		<u>118,640.93</u>	<u>1,997,357.35</u>
หนี้สินไม่หมุนเวียน			
รายได้รอการรับรู้ระยะยาว	19	7.00	9,055.64
เงินรับฝากระยะยาว	20	-	-
รวมหนี้สินไม่หมุนเวียน		<u>7.00</u>	<u>9,055.64</u>
รวมหนี้สิน		<u>118,647.93</u>	<u>2,006,412.99</u>
สินทรัพย์สุทธิ/ส่วนทุน		<u>87,768,312.59</u>	<u>90,354,276.77</u>
สินทรัพย์สุทธิ/ส่วนทุน			
ทุน	21	-	-
รายได้สูงกว่าค่าใช้จ่ายสะสม	22	87,768,312.59	90,354,276.77
รวมสินทรัพย์สุทธิ/ส่วนทุน		<u>87,768,312.59</u>	<u>90,354,276.77</u>

หมายเหตุประกอบงบการเงินเป็นส่วนหนึ่งของงบการเงินนี้



(พระราชรัตนสุธี, รศ.ดร.)

ผู้อำนวยการวิทยาลัยสงฆ์พุทธชินราช

มหาวิทยาลัยมหาจุฬาลงกรณราชวิทยาลัย วิทยาลัยสงฆ์พุทธชินราช  
 งบแสดงผลการดำเนินงานทางการเงิน  
 สำหรับปีสิ้นสุดวันที่ 30 กันยายน พ.ศ. 2565 และ 2564

		<u>30-ก.ย.-65</u>	<u>30-ก.ย.-64</u>
	หมายเหตุ		
<b>รายได้</b>			
รายได้จากรัฐบาล			
รายได้จากงบประมาณเงินอุดหนุน	23	34,927,660.00	44,275,830.00
รายได้จากเงินกู้และรายได้อื่นจากรัฐบาล	24	-	-
รายได้จากการจัดการศึกษาและบริการ	25	3,708,416.88	4,506,486.00
รายได้จากการขายสินค้าและบริการ	26	-	-
รายได้จากการอุดหนุนและบริจาค	27	5,860,030.00	6,590,691.70
รายได้อื่น	28	117,021.44	17,145.34
<b>รวมรายได้</b>		<u>44,613,128.32</u>	<u>55,390,153.04</u>
<b>ค่าใช้จ่าย</b>			
ค่าใช้จ่ายบุคลากร	29	17,561,758.10	19,643,069.25
ค่าตอบแทน	30	17,199,800.00	17,388,750.00
ค่าใช้จ่ายสอย	31	1,358,733.85	2,103,076.96
ค่าวัสดุ	32	525,517.00	580,923.35
ค่าสาธารณูปโภค	33	53,374.34	125,226.08
ต้นทุนขายสินค้าและบริการ	34	-	-
ค่าเสื่อมราคาและค่าตัดจำหน่าย	35	7,423,370.45	6,794,891.30
ค่าใช้จ่ายจากการอุดหนุนและบริจาค	36	3,758,156.36	2,886,347.15
ค่าใช้จ่ายอื่น	37	90.00	-
<b>รวมค่าใช้จ่าย</b>		<u>47,880,800.10</u>	<u>49,522,284.09</u>
<b>รายได้สูง/(ต่ำ) กว่าค่าใช้จ่าย</b>		<u>- 3,267,671.78</u>	<u>5,867,868.95</u>

หมายเหตุประกอบงบการเงินเป็นส่วนหนึ่งของงบการเงินนี้

## มหาวิทยาลัยมหาจุฬาลงกรณราชวิทยาลัย วิทยาลัยสงฆ์พุทธชินราช

## งบแสดงฐานะการเงิน

ณ วันที่ 30 กันยายน พ.ศ. 2566 และ 2565

สินทรัพย์	หมายเหตุ	30-ก.ย.-66	30-ก.ย.-65
<b>สินทรัพย์หมุนเวียน</b>			
เงินสดและรายการเทียบเท่าเงินสด	5	9,802,635.99	12,398,935.04
ลูกหนี้ระยะสั้น	6	2,466,728.00	1,461,820.27
เงินลงทุนระยะสั้น		-	-
สินค้าคงเหลือ		-	-
วัสดุคงเหลือ		-	-
สินทรัพย์หมุนเวียนอื่น	7	22,972.60	-
		<u>12,292,336.59</u>	<u>13,860,755.31</u>
<b>สินทรัพย์ไม่หมุนเวียน</b>			
ลูกหนี้ระยะยาว		-	-
เงินลงทุนระยะยาว		-	-
ที่ดิน อาคาร และอุปกรณ์	8	67,208,418.32	71,470,678.95
สินทรัพย์ไม่มีตัวตน	9	3.00	3.00
สินทรัพย์ไม่หมุนเวียนอื่น		-	-
		<u>67,208,421.32</u>	<u>71,470,681.95</u>
<b>รวมสินทรัพย์</b>		<u>79,500,757.91</u>	<u>85,331,437.26</u>

หมายเหตุประกอบงบการเงินเป็นส่วนหนึ่งของงบการเงินนี้

มหาวิทยาลัยมหาจุฬาลงกรณราชวิทยาลัย วิทยาลัยสงฆ์พุทธชินราช

งบแสดงฐานะการเงิน

ณ วันที่ 30 กันยายน พ.ศ. 2566 และ 2565

	หมายเหตุ	30-ก.ย.-66	30-ก.ย.-65
หนี้สิน			
หนี้สินหมุนเวียน			
เจ้าหนี้ระยะสั้น	10	321.00	3,700.93
เงินรับฝากระยะสั้น	11	114,940.00	114,940.00
หนี้สินหมุนเวียนอื่น		-	-
รวมหนี้สินหมุนเวียน		<u>115,261.00</u>	<u>118,640.93</u>
หนี้สินไม่หมุนเวียน			
รายได้รอการรับรู้ระยะยาว	12	7.00	7.00
เงินรับฝากระยะยาว		-	-
รวมหนี้สินไม่หมุนเวียน		<u>7.00</u>	<u>7.00</u>
รวมหนี้สิน		<u>115,268.00</u>	<u>118,647.93</u>
สินทรัพย์สุทธิ/ส่วนทุน		<u>79,385,489.91</u>	<u>85,212,789.33</u>
สินทรัพย์สุทธิ/ส่วนทุน			
ทุน		-	-
รายได้สูงกว่าค่าใช้จ่ายสะสม	13	79,385,489.91	85,212,789.33
รวมสินทรัพย์สุทธิ/ส่วนทุน		<u>79,385,489.91</u>	<u>85,212,789.33</u>

หมายเหตุประกอบงบการเงินเป็นส่วนหนึ่งของงบการเงินนี้



(พระราชรัตนสุธี, รศ.ดร.)

ผู้อำนวยการวิทยาลัยสงฆ์พุทธชินราช

มหาวิทยาลัยมหาจุฬาลงกรณราชวิทยาลัย วิทยาลัยสงฆ์พุทธชินราช

งบแสดงผลการดำเนินงานทางการเงิน

สำหรับปีสิ้นสุดวันที่ 30 กันยายน พ.ศ. 2566 และ 2565

		2566	2565
	หมายเหตุ		
รายได้			
รายได้จากรัฐบาล			
รายได้จากงบประมาณเงินอุดหนุน	14	13,789,340.00	15,112,660.00
รายได้จากการจัดการศึกษาและบริการ	15	4,193,460.00	3,708,416.88
รายได้จากการขายสินค้าและบริการ	16	10,000.00	-
รายได้จากการอุดหนุนและบริจาค	17	5,759,054.50	5,860,058.00
รายได้อื่น	18	120,693.29	111,568.18
รวมรายได้		<u>23,872,547.79</u>	<u>24,792,703.06</u>
ค่าใช้จ่าย			
ค่าใช้จ่ายบุคลากร	19	18,562,307.79	17,381,758.10
ค่าตอบแทน	20	320,654.00	274,800.00
ค่าใช้สอย	21	2,107,512.11	1,253,824.85
ค่าวัสดุ	22	538,947.00	473,430.00
ค่าสาธารณูปโภค	23	8,715.78	50,440.34
ค่าเสื่อมราคาและค่าตัดจำหน่าย	24	7,335,346.53	7,423,370.45
ค่าใช้จ่ายจากการอุดหนุนและบริจาค	25	1,166,812.00	1,446,770.00
ค่าใช้จ่ายอื่น		-	-
รวมค่าใช้จ่าย		<u>30,040,295.21</u>	<u>28,304,393.74</u>
รายได้สูง/(ต่ำ) กว่าค่าใช้จ่าย		<u>- 6,167,747.42</u>	<u>- 3,511,690.68</u>

หมายเหตุประกอบงบการเงินเป็นส่วนหนึ่งของงบการเงินนี้

มหาวิทยาลัยมหาจุฬาลงกรณราชวิทยาลัย วิทยาลัยสงฆ์พุทธชินราช  
 งบแสดงการเปลี่ยนแปลงสินทรัพย์สุทธิ/ส่วนทุน  
 สำหรับปีสิ้นสุดวันที่ 30 กันยายน พ.ศ. 2566

(หน่วย: บาท)

รายการปี 2566	หมายเหตุ	ทุน	รายได้สูง/(ต่ำ) กว่า ค่าใช้จ่ายสะสม	รวมสินทรัพย์สุทธิ/ ส่วนทุน
ยอดคงเหลือ ณ วันที่ 30 กันยายน 2565 - ตามที่รายงานไว้เดิม	22	-	85,212,789.33	85,212,789.33
ผลสะสมจากการแก้ไขข้อผิดพลาดปีก่อน			340,448.00	340,448.00
ยอดคงเหลือ ณ วันที่ 30 กันยายน 2566 - หลังการปรับปรุง		-	85,553,237.33	85,553,237.33
การเปลี่ยนแปลงในสินทรัพย์สุทธิ/ส่วนทุนสำหรับปี 2566				
รายได้สูงกว่าค่าใช้จ่ายสำหรับงวด			- 6,167,747.42	- 6,167,747.42
ยอดคงเหลือ ณ วันที่ 30 กันยายน 2566 - หลังการปรับปรุง		-	79,385,489.91	79,385,489.91

มหาวิทยาลัยมหาจุฬาลงกรณราชวิทยาลัย วิทยาลัยสงฆ์พุทธชินราช  
 งบแสดงการเปลี่ยนแปลงสินทรัพย์สุทธิ/ส่วนทุน  
 สำหรับปีสิ้นสุดวันที่ 30 กันยายน พ.ศ. 2565

(หน่วย: บาท)

รายการปี 2565	หมายเหตุ	ทุน	รายได้สูง/(ต่ำ) กว่า ค่าใช้จ่ายสะสม	รวมสินทรัพย์สุทธิ/ ส่วนทุน
ยอดคงเหลือ ณ วันที่ 30 กันยายน 2564- ตามที่รายงานไว้เดิม	22	-	88,042,772.41	88,042,772.41
ผลสะสมจากการแก้ไขข้อผิดพลาดปีก่อน			681,707.60	681,707.60
ยอดคงเหลือ ณ วันที่ 30 กันยายน 2564 - หลังการปรับปรุง		-	88,724,480.01	88,724,480.01
การเปลี่ยนแปลงในสินทรัพย์สุทธิ/ส่วนทุนสำหรับปี 2565				
รายได้สูงกว่าค่าใช้จ่ายสำหรับงวด			- 3,511,690.68	- 3,511,690.68
ยอดคงเหลือ ณ วันที่ 30 กันยายน 2565 - หลังการปรับปรุง		-	85,212,789.33	85,212,789.33

มหาวิทยาลัยมหาจุฬาลงกรณราชวิทยาลัย วิทยาลัยสงฆ์พุทธชินราช  
 งบแสดงการเปลี่ยนแปลงสินทรัพย์สุทธิ/ส่วนทุน  
 สำหรับปีสิ้นสุดวันที่ 30 กันยายน พ.ศ. 2565

รายการปี 2565	หมายเหตุ	ทุน	รายได้สูง/(ต่ำ) กว่า ค่าใช้จ่ายสะสม	รวมสินทรัพย์สุทธิ/ ส่วนทุน
ยอดคงเหลือ ณ วันที่ 30 กันยายน 2564 - ตามที่รายงานไว้เดิม	22	-	90,354,276.77	90,354,276.77
ผลสะสมจากการแก้ไขข้อผิดพลาดปีก่อน			681,707.60	
ยอดคงเหลือ ณ วันที่ 30 กันยายน 2565 - หลังการปรับปรุง		-	91,035,984.37	91,035,984.37
การเปลี่ยนแปลงในสินทรัพย์สุทธิ/ส่วนทุนสำหรับปี 2565				
เพิ่มทุนหมุนประเดิมวส.ตาก		-	-	-
รายได้สูงกว่าค่าใช้จ่ายสำหรับงวด		-	3,267,671.78	3,267,671.78
กำไร/ขาดทุนจากการปรับมูลค่าเงินลงทุน		-	-	-
ยอดคงเหลือ ณ วันที่ 30 กันยายน 2565 - หลังการปรับปรุง		-	87,768,312.59	87,768,312.59

มหาวิทยาลัยมหาจุฬาลงกรณราชวิทยาลัย วิทยาลัยสงฆ์พุทธชินราช  
 งบแสดงการเปลี่ยนแปลงสินทรัพย์สุทธิ/ส่วนทุน  
 สำหรับปีสิ้นสุดวันที่ 30 กันยายน พ.ศ. 2564

รายการปี 2564	หมายเหตุ	ทุน	รายได้สูง/(ต่ำ) กว่า ค่าใช้จ่ายสะสม	รวมสินทรัพย์สุทธิ/ ส่วนทุน
ยอดคงเหลือ ณ วันที่ 30 กันยายน 2563- ตามที่รายงานไว้เดิม	22	-	84,486,407.82	84,486,407.82
ผลสะสมจากการแก้ไขข้อผิดพลาดปีก่อน			-	-
ยอดคงเหลือ ณ วันที่ 30 กันยายน 2563 - หลังการปรับปรุง		-	84,486,407.82	84,486,407.82
การเปลี่ยนแปลงในสินทรัพย์สุทธิ/ส่วนทุนสำหรับปี 2564				
เพิ่มทุนหมุนประเดิมวิทยาลัยสงฆ์กาญจนบุรี		-	-	-
รายได้สูงกว่าค่าใช้จ่ายสำหรับงวด		-	5,867,868.95	5,867,868.95
ยอดคงเหลือ ณ วันที่ 30 กันยายน 2564 - หลังการปรับปรุง		-	90,354,276.77	90,354,276.77



[www.plmceu.net](http://www.plmceu.net)



# แผนกลยุทธ์ทางการเงิน วิทยาลัยสงฆ์พุทธชินราช

