



The Natural Landscape
Development through
The Knowledge
Management Process with
The Community at Thung
Salaeng Luang area,
Phitsanulok Province



ชุดองค์ความรู้ งานวิจัยเรื่อง

การพัฒนาภูมิทัศน์ธรรมชาติผ่าน กระบวนการจัดการความรู้ร่วมกับ
ชุมชนพื้นที่ทุ่งแสลงหลวง จังหวัดพิษณุโลก

โดย

พระครูรัตนสุตาภรณ์ (ธีรเดช โพธิ์ทอง), พระราชรัตนสุธี, รศ.ดร. (ขวัญรัก เกษรบัว),
พระครูปลัดสุวัฒนพุทธคุณ (สุเทพ ดีเยี่ยม), พระมหาเทวประภาส วชิรญาณเมธี (มากคล้าย),
พระสันต์ทัศน์ คมภีรปญโญ (สินสมบัติ), ญญาณี บุญทองคำ และ กษิติศรี ชื่นวิทยา
วิทยาลัยสงฆ์พุทธชินราช มหาวิทยาลัยมหาจุฬาลงกรณราชวิทยาลัย

ได้รับทุนอุดหนุนการวิจัยจากกองทุนส่งเสริมวิทยาศาสตร์ วิจัยและนวัตกรรม

ชุดองค์ความรู้งานวิจัยเรื่อง
การพัฒนาภูมินิเวศน์ธรรมชาติผ่านกระบวนการจัดการความรู้
ร่วมกับชุมชนพื้นที่ทุ่งแสลงหลวง จังหวัดพิษณุโลก

พระครูรัตนสุตาภรณ์ (ธีรเดช โพธิ์ทอง)
พระราชรัตนสุธี, รศ.ดร. (ขวัญรัก เกษรบัว)
พระครูปลัดสุวัฒนพุทธิคุณ (สุเทพ ดีเยี่ยม)
พระมหาเทวประภาส วชิรญาณเมธี (มากคล้าย)
พระสันต์ทัศน์ คมภีรปญโญ (สินสมบัติ)
ณัฏยาณี บุญทองคำ
กษิตศรี ชื่นวิทยา

จัดพิมพ์เผยแพร่โดย
วิทยาลัยสงฆ์พุทธชินราช
มหาวิทยาลัยมหาจุฬาลงกรณราชวิทยาลัย

ชุดองค์ความรู้งานวิจัยเรื่อง
การพัฒนาภูมินิเวศน์ธรรมชาติผ่านกระบวนการจัดการความรู้
ร่วมกับชุมชนพื้นที่ทุ่งแสลงหลวง จังหวัดพิษณุโลก

ISBN

978-616-612-263-3

ผู้เขียน

พระครูรัตนสุตาภรณ์ (ธีรเดช โพธิ์ทอง)
พระราชารัตนสุธี, รศ.ดร. (ขวัญรัก เกษรบัว)
พระครูปลัดสุวัฒนพุทธคุณ (สุเทพ ตีเยี่ยม)
พระมหาเทวประภาส วชิรญาณเมธี (มากคล้าย)
พระสันต์ทัศน์ คมกัรปณโณ (สินสมบัติ)
ณัฏยาณี บุญทองคำ
กษัตริ์ ชื่นวิทยา

ที่ปรึกษา

พระสุธีรัตนบัณฑิต, รศ.ดร.

บรรณาธิการ

ณัฏยาณี บุญทองคำ

กองบรรณาธิการ

พระครูรัตนสุตาภรณ์ (ธีรเดช โพธิ์ทอง)
พระครูปลัดสุวัฒนพุทธคุณ (สุเทพ ตีเยี่ยม)
พระมหาเทวประภาส วชิรญาณเมธี

ภาพประกอบ

ชัยวัฒน์ คุ่มศรี / เอกชัย เกษภรณ์ / ศีตวัตร ไชยสุทธิ์

ลิขสิทธิ์

มหาวิทยาลัยมหาจุฬาลงกรณราชวิทยาลัย

พิธีจรรย์อักษร/
ออกแบบปก

พระครูรัตนสุตาภรณ์ (ธีรเดช โพธิ์ทอง) /

จัดทำโดย

ณัฏยาณี บุญทองคำ

พระครูรัตนสุตาภรณ์ (ธีรเดช โพธิ์ทอง) โทร.081-042-7182

วิทยาลัยสงฆ์พุทธชินราช มหาวิทยาลัยมหาจุฬาลงกรณ

ราชวิทยาลัย 217/9 หมู่ 6 ต.บึงพระ อ.เมือง

จ.พิษณุโลก 65000

พิมพ์ครั้งที่ 1

มีนาคม 2567

จำนวนพิมพ์

300 เล่ม จำนวน 67 หน้า

พิมพ์ที่

โรงพิมพ์ การพิมพ์ดอกท้อคอม โทร. 055-303-2121

ที่อยู่ 999/2 ถ.มิตรภาพ ต.ในเมือง อ.เมืองพิษณุโลก

จ.พิษณุโลก 65000

ข้อมูลทางบรรณานุกรมของหอสมุดแห่งชาติ

National Library of Thailand, Fine Arts Department

ชุดองค์ความรู้งานวิจัยเรื่อง การพัฒนาภูมินิเวศน์ธรรมชาติผ่านกระบวนการจัดการความรู้ร่วมกับชุมชนพื้นที่ทุ่งแสลงหลวง จังหวัดพิษณุโลก.-- พิษณุโลก : การพิมพ์ดอกท้อคอม, 2567. 67 หน้า.

1. การพัฒนาชุมชน -- วิจัย. I. พระครูรัตนสุตาภรณ์ (ธีรเดช โพธิ์ทอง). II. ชื่อเรื่อง.

307.14

ISBN 978-616-612-263-3

ชื่อรายงานการวิจัย: การพัฒนาภูมินิเวศน์ธรรมชาติผ่านกระบวนการจัดการความรู้ร่วมกับชุมชนพื้นที่ทุ่งแสลงหลวง จังหวัดพิษณุโลก

ผู้วิจัย: พระครูรัตนสุตาภรณ์ (ธีรเดช โพธิ์ทอง) และคณะ

บทคัดย่อ

บทความวิจัยนี้มีวัตถุประสงค์เพื่อศึกษาแนวทางการพัฒนาภูมินิเวศทุ่งแสลงหลวง และเพื่อศึกษาการพัฒนาระบบภูมินิเวศด้วยการจัดการความรู้แบบมีส่วนร่วมกับชุมชน เป็น การวิจัยแบบผสมผสานของการวิจัย 3 ประเภท คือ การวิจัยเชิงเอกสาร การวิจัยเชิงคุณภาพ และการวิจัยเชิงปฏิบัติการ ผู้ให้ข้อมูลสำคัญ เป็นตัวแทนชุมชน หน่วยงานภาครัฐ พระสงฆ์ และผู้ที่มีส่วนเกี่ยวข้องกับแหล่งท่องเที่ยวในอำเภอเนินมะปราง จำนวน 38 ท่าน ประชุมกลุ่มย่อย จำนวน 10 ท่าน ผลการวิจัย พบว่า แนวทางการพัฒนาภูมินิเวศทุ่งแสลงหลวง เพื่อนำไปสู่การยกระดับทุนทั้งที่อยู่ในตัวคน และกระจายอยู่ในสถานที่ต่างๆ ให้รวบรวมเป็นหมวดหมู่ และง่ายต่อการบริหารจัดการของภาครัฐ องค์กรปกครองส่วนท้องถิ่น สามารถนำมาจัดทำเป็นกลยุทธ์ หรือองค์ประกอบที่สำคัญๆ ได้ 7 ด้าน ได้แก่ 1) การบ่งชี้ความรู้ 2) การสร้างและแสวงหาความรู้ 3) การจัดความรู้ให้เป็นระบบ 4) การประมวลและกลั่นกรองความรู้ 5) การเข้าถึงความรู้ 6) การเข้าถึงความรู้ และ 7) การเรียนรู้และนำความรู้ไปใช้ ส่วนการพัฒนาระบบภูมินิเวศด้วยการจัดการความรู้แบบมีส่วนร่วมกับชุมชน พบว่า การจัดการความรู้แบบองค์รวมร่วมกับชุมชน ควรมีการปรับปรุงพัฒนาในระยะต่อไป 5 ประเด็น ตามกรอบการจัดการความรู้ ที่มีความจำเป็นจากประเด็นการจัดประชุมสรุปผลกิจกรรมเชิงปฏิบัติการจัดการความรู้ เพื่อสามารถตอบวัตถุประสงค์การวิจัยได้อย่างชัดเจนได้ในขั้นตอนสุดท้าย โดยสามารถกำหนดองค์ประกอบ ดังนี้ 1) KI - Knowledge Identification คือ กระบวนการบ่งชี้ความรู้ 2) KCA - Knowledge Creation and Acquisition การสร้างและแสวงหาความรู้ 3) KO - Knowledge Organization การจัดการความรู้ให้เป็นระบบ 4) KA - Knowledge Access การเข้าถึงความรู้ และ 5) KS - Knowledge Sharing แบ่งปันความรู้

คำสำคัญ: การพัฒนา, การจัดการความรู้, ภูมินิเวศน์

Research Title: The Natural Landscape Development through The Knowledge Management Process with The Community at Thung Salaeng Luang area, Phitsanulok Province

Researchers: Phrakrurattanasutaphorn (Teeradet Photong) et al

Abstract

The purpose of this research article is to study the guidelines for developing the Thung Salaeng Luang landscape and to study the development of the landscape system through participatory knowledge management with the community. It is a combined research of 3 types of research: documentary research Qualitative research and action research Important informant Representing the community Government agencies, monks and people involved with tourist attractions in Noen Maprang District, a total of 38 people, held a small group meeting of 10 people. The results of the research found that the guidelines for developing the Thung Salaeng Luang landscape. To lead to raising the level of capital both within people and distributed in various places Gather them into categories. And easy to manage by the government sector local government organization can be used to create a strategy or important components in 7 areas: 1) identifying knowledge 2) creating and seeking knowledge 3) organizing knowledge into a system 4) compiling and filtering knowledge 5) accessing knowledge 6) Access to knowledge and 7) learning and applying knowledge As for the development of the landscape system through participatory knowledge management with the community, it was found that holistic knowledge management with the community There should be 5 issues developed in the next phase according to the knowledge management framework. That is necessary from the issue of organizing a meeting to summarize the results of knowledge organizing workshops. In order to be able to clearly answer the research objectives in the final step. The elements can be defined as follows: 1) KI - Knowledge Identification is the process of identifying knowledge, 2) KCA - Knowledge Creation and Acquisition, creating and acquiring knowledge, 3) KO - Knowledge Organization, organizing knowledge into a system, 4) KA - Knowledge Access, accessing knowledge and 5) KS - Knowledge Sharing Share knowledge.

Keywords : Development, Community Products, Tourism

คำนำเสนอ

การพัฒนาภูมินิเวศน์ธรรมชาติผ่านกระบวนการจัดการความรู้ร่วมกับชุมชนพื้นที่ทุ่งแสลงหลวง จังหวัดพิษณุโลก เป็นการวิเคราะห์ปัญหา อุปสรรคในการพัฒนาภูมินิเวศน์ธรรมชาติผ่านกระบวนการจัดการความรู้ร่วมกับชุมชนพื้นที่ทุ่งแสลงหลวง จังหวัดพิษณุโลก เพื่อนำไปสู่การยกระดับทุนทั้งที่อยู่ในตัวคน และกระจายอยู่ในสถานที่ต่างๆ ให้รวบรวมเป็นหมวดหมู่ และง่ายต่อการบริหารจัดการจัดการของภาครัฐ องค์กรปกครองส่วนท้องถิ่น

ขอขอบคุณทุนสนับสนุนวิจัยจากกองทุนส่งเสริมวิทยาศาสตร์ วิจัยและนวัตกรรม และสถาบันวิจัยพุทธศาสตร์ มหาวิทยาลัยมหาจุฬาลงกรณราชวิทยาลัย ที่เล็งเห็นความสำคัญของการพัฒนาระบบภูมินิเวศน์ธรรมชาติด้วยการจัดการความรู้แบบองค์รวมร่วมกับชุมชน บริบทพื้นที่อุทยานแห่งชาติ ด้านแหล่งท่องเที่ยวสู่การท่องเที่ยวที่ยั่งยืน โดยเฉพาะอย่างยิ่งการท่องเที่ยวเชิงอนุรักษ์ ที่จำเป็นต้องได้รับการปกป้องและพร้อมที่จะฟื้นฟูต้อนรับนักท่องเที่ยว และขอบคุณผู้เชี่ยวชาญ ผู้นำชุมชน และผู้ให้สัมภาษณ์ทุกท่าน ที่ให้ข้อมูลตลอดจนเสนอแนะข้อมูลอันเป็นประโยชน์ จนทำให้งานวิจัยนี้สำเร็จลุล่วงไปด้วยดี

ขอเจริญพร



(พระราชรัตนสุธี, รศ.ดร.)

เจ้าคณะจังหวัดพิษณุโลก,

ผู้อำนวยการวิทยาลัยสงฆ์พุทธชินราช

สารบัญ

เรื่อง	หน้า
บทที่ 1 บทนำ	1
บทที่ 2 ลักษณะทั่วไปในพื้นที่ชุมชน ทุ่งแสลงหลวง จังหวัดพิษณุโลก	5
บทที่ 3 กระบวนการการพัฒนาภูมิVERNชุมชนชาติในพื้นที่ ทุ่งแสลงหลวง จังหวัดพิษณุโลก	15
บทที่ 4 ความรู้แนวทางการพัฒนาภูมิVERNชุมชนชาติผ่าน กระบวนการจัดการความรู้ร่วมกับชุมชนพื้นที่ทุ่งแสลงหลวง จังหวัดพิษณุโลก	33
บทที่ 5 สรุปองค์ความรู้และข้อเสนอแนะ	47



บทที่ 1 บทนำ

การพัฒนาโครงสร้างพื้นฐาน เพื่อสนับสนุนการท่องเที่ยวในช่วงที่ผ่านมามีการ ดำเนินการร่วมกันจากหลากหลายหน่วยงานเพื่อ อำนวยความสะดวก สร้างความเชื่อมโยง และกระจาย การท่องเที่ยวออกสู่เมืองรองมากขึ้น รวมถึงมีการ ก่อสร้างเครือข่ายถนนเชื่อมโยงจุดผ่านแดนของประเทศเพื่อนบ้านเพื่อสร้างเส้นทางการท่องเที่ยวใน ภูมิภาค โดยในปี 2563 (สำนักงานคณะกรรมการพัฒนาการเศรษฐกิจและสังคมแห่งชาติ, 2560) มีการดำเนินงานที่สำคัญที่ สนับสนุนการบรรลุเป้าหมาย อาทิ การจัดทำ แผนแม่บทการพัฒนาโครงข่ายทางรถไฟสนับสนุน เขตเศรษฐกิจพิเศษ การท่องเที่ยว และการพัฒนาพื้นที่ ของสำนักงานนโยบายและแผนการขนส่ง และจราจร โครงการพัฒนาเมืองการค้าและการท่องเที่ยวชายแดน ของกรมท่าอากาศยาน และโครงการส่งเสริมและ พัฒนาการท่องเที่ยว ธรรมชาติเพื่อนำเทคโนโลยีดิจิทัล มาช่วยในการบริหารจัดการ การท่องเที่ยวให้ เกิดประสิทธิภาพของกระทรวงดิจิทัลเพื่อเศรษฐกิจ และสังคม (การท่องเที่ยว, 2560)

องค์กรภาครัฐได้มีแนวทางในหลักการสำคัญของแผนพัฒนา เศรษฐกิจและสังคมแห่งชาติโดยได้ยึดหลักการเจริญเติบโตทางเศรษฐกิจที่ ลดความเหลื่อมล้ำและขับเคลื่อนการเจริญเติบโตจากการเพิ่มผลิตภาพการ ผลิตบนฐานของการใช้ภูมิปัญญาและนวัตกรรมโดยกำหนดเป้าหมายทั้งใน ด้านรายได้ความเป็นธรรมการลดความเหลื่อมล้ำที่มุ่งเน้นสร้างรายได้และ ความเจริญความเข้มแข็งทางเศรษฐกิจโดยให้ภาคเอกชนและภาค ประชาชนเข้ามามีส่วนร่วมดำเนินการร่วมกับภาครัฐเพื่อให้บรรลุวิสัยทัศน์ มั่นคง มั่งคั่ง ยั่งยืน เพื่อสนับสนุนส่งเสริมยกระดับผลิตภัณท์และพัฒนา

ช่องทางตลาดที่หลากหลายเพื่อให้สามารถจำหน่ายได้และมุ่งปรับตัวสู่การค้าแบบสากล

สำหรับประเทศไทย แนวความคิดในการจัดตั้งอุทยานแห่งชาติได้ริเริ่มขึ้นภายหลังสงครามโลกครั้งที่สอง ทั้งนี้เนื่องมาจากอัตราการเพิ่มขึ้นของประชากรเป็นไปอย่างรวดเร็ว ทำให้ความต้องการพื้นที่เพื่อการเพาะปลูกเพิ่มขึ้นเป็นเงาตามตัว ผลที่ตามมาคือการทำลายล้างของสภาพป่าเป็นไร่่นา ประกอบกับความเจริญทางด้านวัตถุและเทคโนโลยี มีการใช้อาวุธที่ทันสมัยล่าสัตว์อย่างล้างผลาญ ทำให้สัตว์ป่าลดจำนวนลงอย่างรวดเร็ว สัตว์ป่าบางชนิดสูญพันธุ์ไปเลยก็มี จนในที่สุดรัฐบาลได้ตระหนักถึงความสำคัญของการคุ้มครองรักษาทรัพยากรธรรมชาติ โดยเฉพาะด้านป่าไม้และสัตว์ป่า จึงดำริให้มีการจัดตั้งสวนรุกขชาติ วนอุทยาน และอุทยานแห่งชาติ การบริหารจัดการอุทยานแห่งชาติ ให้เป็นที่ยอมรับของทุกภาคส่วนและสามารถเอื้อประโยชน์สูงสุดต่อการพัฒนาประเทศ ในการพัฒนากระบวนการจัดการการท่องเที่ยวให้ส่งผลกระทบต่อสิ่งแวดล้อมน้อยที่สุด อันจะเกิดประโยชน์กับประเทศ และประชาคมโลกด้วยในเวลาเดียวกันทั้ง 3 กลไก ขับเคลื่อน อุทยานแห่งชาติตามแนวคิดประเทศไทย 4.0 ถือเป็นภารกิจรูปประเทศไทยไปสู่ความมั่งคั่งอย่าง มั่นคงและยั่งยืน เพื่อให้หลุดพ้นจากกับดักอุทยานแห่งชาติที่ไม่ทันสมัย ต้องมีการลงทุนการวิจัยและ พัฒนาตัวเองมากขึ้น โดยมุ่งเน้นการพัฒนาการศึกษาของเจ้าหน้าที่ สร้างการวิจัยและพัฒนานวัตกรรม ในอุทยานแห่งชาติเพื่อตอบสนองโครงสร้างเศรษฐกิจของชาติให้อุทยานแห่งชาติไทยสามารถอยู่ได้อย่าง ยั่งยืนในศตวรรษที่ 21 จะเพิ่มโอกาสแก่ประชาชนให้ได้รับความสุข และความเพลิดเพลิน กับทรัพยากรธรรมชาติที่อยู่' ภายใต้การดูแลของอุทยานแห่งชาติและเป็นสิ่งท้าทาย สำหรับผู้นำของประเทศที่จะทำงานด้านการอนุรักษ์ ทรัพยากรธรรมชาติให้บรรลุความสำเร็จมากยิ่งขึ้น เจ้าหน้าที่อุทยานแห่งชาติจะทำงานร่วมกับพันธมิตรในแหล่งชุมชน เพื่อ

เข้าถึงเยาวชนและผู้ที่ดีมีโอกาสเพื่อจะเติมเต็มให้กับชีวิตของเขาเหล่านั้น ขณะเดียวกันก็สามารถจะปกป้องรักษาทรัพยากรอย่างเต็มกำลัง เพื่อคนในรุ่นต่อไป

ปัจจุบันประเทศไทยมีอุทยานแห่งชาติ 131 แห่งตามที่มีราชกิจจานุเบกษาแล้ว และพื้นที่เตรียมการอีก 23 แห่ง รวม 154 แห่ง ซึ่งจังหวัดพิษณุโลกมีอุทยานแห่งชาติทุ่งแสลงหลวง มีพื้นที่ครอบคลุมอยู่ในท้องที่อำเภอวังทอง อำเภอนครไทย จังหวัดพิษณุโลก และอำเภอหล่มสัก อำเภอเมือง อำเภอชนแดน จังหวัดเพชรบูรณ์ มีสภาพธรรมชาติ ทิวทัศน์ และเอกลักษณ์ทางธรรมชาติที่สวยงามหลายแหล่ง เช่น ถ้ำ น้ำตก ทุ่งหญ้าโล่งใหญ่อุดมสมบูรณ์เต็มไปด้วยพันธุ์ไม้และสัตว์ป่านานาชนิด อุทยานแห่งชาติทุ่งแสลงหลวงเป็นทุ่งหญ้าแบบสวันนาสลับกับป่าสนสองใบอีก 2 แห่ง คือ ทุ่งหญ้าเมืองเลน และทุ่งโนนสน ตามเส้นทางเดียวกับทางเข้าทุ่งแสลงหลวง อยู่ห่างจากที่ทำการอุทยานแห่งชาติประมาณ 60 กม. สภาพพื้นที่เป็นทุ่งหญ้าโล่งใหญ่มีเนื้อที่ประมาณ 10 ตารางกิโลเมตร ตามเส้นทางจะตัดผ่านป่าเบญจพรรณ จะพบสัตว์ป่าออกมาหากินตามข้างทางเป็นประจำ และพันธุ์ไม้ดอกมากมาย ยังมีแหล่งท่องเที่ยวประเภทถ้ำ คือ ถ้ำระบ้าน วังแดง และถ้ำบ้านมุงซึ่งเป็นถ้ำหินปูน ซึ่งกำลังดำเนินการพัฒนาและปรับปรุงให้เป็นแหล่งท่องเที่ยวอีกแห่งหนึ่ง น้ำตกแก่งโสภาน้ำตกซอนโสม ถ้ำเดือน-ดาว ถ้ำพระวังแดง และถ้ำค้างคาว ซึ่งพื้นที่เหล่านี้เป็นสถานที่ที่มีความงดงามทางธรรมชาติ และมีการพบจระเข้ น้ำจืดสายพันธุ์ไทย หรือจระเข้สยาม (*Crocodylus Siamensis*) บริเวณคลองชมพู

ดังนั้น ผู้วิจัยจึงเห็นถึงความสำคัญของการนำกระบวนการมีส่วนร่วมมาศึกษาเพื่อหารูปแบบการจัดการมรดกธรรมชาติ เพื่อส่งเสริมการท่องเที่ยวทุ่งแสลงหลวงแบบมีส่วนร่วมของประชาชนในจังหวัดพิษณุโลก ซึ่งเป็นพื้นที่ที่เคยมีกรณีการลักลอบทำลายทรัพยากรธรรมชาติในพื้นที่ และมีความจำเป็นที่จะต้องค้นหาแนวทางการจัดการมรดกธรรมชาติ เพื่อ

ส่งเสริมกระบวนการการมีส่วนร่วมของประชาชนในการแก้ไขปัญหา เพื่อให้ชุมชนที่มีพื้นที่ติดเขตป่าและชุมชนที่อาศัยอยู่ในพื้นที่ป่าอนุรักษ์ โดยการใช้ประโยชน์จากป่า เช่น การพึ่งพิงป่าเป็นแหล่งอาหาร สมุนไพรรักษาโรค มีการอยู่ร่วมกับอย่างเกื้อกูลกันอย่างยั่งยืน จึงมีความจำเป็นต้องทำการศึกษาวิจัยเรื่อง การพัฒนาภูมินิเวศน์ธรรมชาติผ่านกระบวนการจัดการความรู้ร่วมกับชุมชนพื้นที่ ท่งแสลงหลวง จังหวัดพิษณุโลก ให้สามารถบริหารจัดการแก้ไขปัญหาดังกล่าว โดยผู้นำท้องถิ่น ส่วนราชการที่เกี่ยวข้อง จัดการทรัพยากรร่วม และเพื่อร่วมกันแก้ไขปัญหาคความขัดแย้งที่สะสม มานานหลายทศวรรษ เกี่ยวกับขอบเขตที่ดินทำกิน และที่เขตป่าอนุรักษ์ ปัญหาการบุกรุกทำลาย ป่าเพื่อขยายพื้นที่ทางการเกษตร เพื่อการพัฒนาและการอนุรักษ์ทรัพยากรอย่างยั่งยืนต่อไป วัตถุประสงค์ของการศึกษานี้ มุ่งศึกษาการอยู่ร่วมกันของชุมชนกับป่าในเขตพื้นที่ป่า อนุรักษ์ และศึกษาแนวคิดที่เกี่ยวข้องกับการอยู่ร่วมกันของชุมชนกับป่า ศึกษาและวิเคราะห์ ปัญหาการอยู่ร่วมกันของชุมชนกับป่าในเขตพื้นที่ป่าอนุรักษ์ในเขตภาคเหนือตอนบน ที่มีปัญหา ความขัดแย้งกันระหว่างชุมชนกับเจ้าหน้าที่รัฐ และหน่วยงานที่เกี่ยวข้อง ชุมชนมีขบวนการเคลื่อนไหวต่อสู้เรียกร้องสิทธิต่างๆ อีกทั้งบริบทพื้นที่ยังมีความหลากหลาย มีทั้งอุทยานแห่งชาติ แหล่งท่องเที่ยว และจุดแข็งด้านภูมิปัญญา วิถีชีวิต วัฒนธรรม ที่สำคัญอำเภอหนึ่งของจังหวัดพิษณุโลก เพื่อเสริมสร้างองค์ความรู้ใหม่ด้านวิชาการ ค้นหาศักยภาพและส่งเสริมสู่การท่องเที่ยวที่ยั่งยืน โดยเฉพาะอย่างยิ่งการท่องเที่ยวเชิงอนุรักษ์ ที่จำเป็นต้องได้รับการปกป้อง และพร้อมที่จะฟื้นฟูต้อนรับนักท่องเที่ยว ภายหลังวิกฤติโรคติดเชื้อไวรัสโคโรนา 2019 (COVID-19; โควิด-19)ที่กำลังจะสิ้นสุดลงในอนาคตอันใกล้นี้ เพื่อให้เกิดประโยชน์แก่ مردمทางธรรมชาติและประชาชนในพื้นที่ได้อย่างแท้จริง

บทที่ 2 ลักษณะทั่วไปในพื้นที่ชุมชนทุ่งแสลงหลวง จังหวัดพิษณุโลก

สภาพพื้นที่ทางด้านภูมิศาสตร์ของชุมชนทุ่งแสลงหลวง อยู่ในจุดรอยต่อระหว่างจังหวัดพิษณุโลก กับจังหวัดใกล้เคียง ปรากฏขอบเขตในปัจจุบันครอบคลุม ในท้องที่ตำบลวังนกแอ่น ตำบลชมพู ตำบลบ้านม่วง ตำบลไทรย้อย อำเภอวังทอง ตำบลหนองกะท้าว ตำบลบ้านแยง อำเภอนครไทย จังหวัดพิษณุโลก และตำบลน้ำซุน ตำบลแคมป์สน อำเภอห่มสั๊ก ตำบลท่าพล อำเภอเมืองเพชรบูรณ์ ตำบลวังโป่ง อำเภอชนแดน จังหวัดเพชรบูรณ์

การกำหนดให้พื้นที่ทุ่งแสลงหลวงเป็นอุทยานแห่งชาติ ซึ่งเป็นอุทยานแห่งชาติที่ได้รับการประกาศจัดตั้ง เป็นลำดับที่ 3 ของประเทศ แสดงให้เห็นถึงความสำคัญของทรัพยากรธรรมชาติในพื้นที่ดังกล่าว มีจุดเริ่มต้นจากการที่ นายแพทย์บุญส่ง เลขะกุล เลขาธิการนิคมไพรสมาคม ได้มีหนังสือเมื่อวันที่ 25 มีนาคม พ.ศ. 2501 ถึงกระทรวงเกษตรในขณะนั้น ขอให้รัฐบาลพิจารณาทำการสงวนป่าเทือกเขา 6 แห่ง ในประเทศไทย ได้แก่ เทือกเขาสลับ จ.กาญจนบุรี เทือกเขาใหญ่ จ.นครนายก สระบุรี นครราชสีมา และปราจีนบุรี เทือกเขาภูพาน จ.สกลนคร ทุ่งแสลงหลวง จ.พิษณุโลก เทือกเขาศิขณภูฏ จ.จันทบุรี และเทือกเขาหลวง จังหวัดนครศรีธรรมราช เป็นป่าสงวน แล้วจึงให้ประกาศเป็นวนอุทยานของชาติ ภายหลัง

พื้นที่รอยต่ออุทยานแห่งชาติทุ่งแสลงหลวงและโดยรอบ ในฝั่งจังหวัดพิษณุโลก ได้ปรากฏว่ารัฐบาลได้มีประกาศให้พื้นที่บริเวณดังกล่าว ให้เป็นพื้นที่อนุรักษ์ประเภทป่าสงวนแห่งชาติ โดยมีจุดเริ่มต้นมาจากกฎกระทรวง ฉบับที่ 167 (พ.ศ. 2509) ออกตามความในพระราชบัญญัติป่าสงวนแห่งชาติ พ.ศ. 2507 ที่กำหนดให้ป่าลุ่มน้ำวังทองฝั่งซ้าย ในท้องที่

ตำบลชัยนาม ตำบลวังนกแอ่น ตำบลวังทอง ตำบลชมพู ตำบลท่าหมื่นราม และตำบลบ้านม่วง อำเภอวังทอง จังหวัดพิษณุโลก เป็นป่าสงวนแห่งชาติ



แผนที่แนบท้ายกฎกระทรวง ฉบับที่ 167 (พ.ศ. 2509) ออกตามความในพระราชบัญญัติป่าสงวนแห่งชาติ พ.ศ. 2507

2.1 ประเภทของพื้นที่ชุมชนในป่าอนุรักษ์รอบทุ่งแสลงหลวง จังหวัดพิษณุโลก

ในเขตพื้นที่โครงการตามพระราชกฤษฎีกาที่ตราขึ้น หากการกระทำของประชาชนที่ไม่มีที่ดินทำกินและได้อยู่อาศัยหรือทำกินในอุทยานแห่งชาติที่มีการประกาศกำหนดมาก่อนวันที่พระราชบัญญัติใช้บังคับ หรือผู้ได้รับการอนุญาตตามกฎหมายดังกล่าว เป็นไปเพื่อการดำรงชีพอย่างเป็นปกติจรรยา และได้ปฏิบัติให้เป็นไปตามระเบียบที่อธิบดีกำหนดโดยความเห็นชอบของคณะกรรมการแล้วผู้นั้นไม่ต้องรับโทษ ทำให้การผ่อนคลา ยมาตรการ ทำให้ในพื้นที่อุทยานแห่งชาติปรากฏประเภทของพื้นที่ชุมชนทุ่งแสลงหลวง ซึ่งก็คือพื้นที่ในการตั้งถิ่นฐานอยู่อาศัย เป็นหมู่บ้าน หรือตำบล มีความทับซ้อนกับพื้นที่ของรัฐที่สงวนไว้ในการอนุรักษ์ ประเภทของพื้นที่ชุมชนทุ่งแสลงหลวง จึงต้องพิจารณาจากการกำหนดค่านิยามเพื่อทำความเข้าใจในภาพรวมของพื้นที่รอยต่อในงานวิจัยครั้งนี้เพื่อความครอบคลุมตามวัตถุประสงค์ของการวิจัย จากผลการศึกษาในครั้งนี้ พบประเภทของพื้นที่ชุมชนทุ่งแสลงหลวง ในเขตจังหวัดพิษณุโลก ในปัจจุบัน ที่สามารถจำแนกได้เป็น 2 ประเภทหลัก คือประเภทที่อยู่อาศัยโดยไม่เป็นไปตามกฎหมาย และเป็นไปโดยการอนุโลม หรือถูกต้องตามกฎหมาย โดยอาจแบ่งให้ชัดเจนได้เป็น 4 ประเภทชุมชนตามวัตถุประสงค์การวิจัยครั้งนี้ คือ

อุทยานแห่งชาติทุ่งแสลงหลวง ศึกษาจากชุมชน 2 ประเภท คือ

1. **ชุมชนในพื้นที่อุทยานแห่งชาติทุ่งแสลงหลวง** คือ ชุมชนที่ตั้งอยู่ในเขตอุทยานแห่งชาติ โดยไม่เป็นไปตามความใน มาตรา 19 (1) แห่งพระราชบัญญัติอุทยานแห่งชาติ พ.ศ. 2562 โดยจะเป็นชุมชนที่ตั้งหรืออยู่อาศัยมาก่อนการประกาศกำหนดเขตอุทยานแห่งชาติหรือไม่ก็ได้ รวมถึงชุมชนที่ได้รับอนุญาตตาม มาตรา 64 แห่งพระราชบัญญัติอุทยานแห่งชาติ พ.ศ. 2562 ดังนี้

1.1 ชุมชนเขตป่าสงวนแห่งชาติฯ

จากการลงพื้นที่ภาคสนาม เพื่อสัมภาษณ์เชิงลึกผู้มีส่วนได้เสียในพื้นที่ชุมชนทุ่งแสลงหลวง จังหวัดพิษณุโลก พบว่า บริบทของพื้นที่รอยต่ออุทยานแห่งชาติทุ่งแสลงหลวงในจังหวัดพิษณุโลก ยังมีความพยายามของรัฐบาลในการอนุรักษ์ภูมินิเวศธรรมชาติ ดังปรากฏว่าในปี พ.ศ. 2509 ทางรัฐบาลได้ประกาศให้ พื้นที่แถบนั้นเป็นพื้นที่อนุรักษ์ประเภทป่าสงวนแห่งชาติ โดยมีจุดเริ่มต้นมาจากกฎกระทรวง ฉบับที่ 167 (พ.ศ. 2509) ออกตามความในพระราชบัญญัติป่าสงวนแห่งชาติ พ.ศ. 2507 ที่กำหนดให้ป่าลุ่มน้ำวังทองฝั่งซ้าย ในท้องที่ตำบลชัยนาม ตำบลวังนกแอ่น ตำบลวังทอง ตำบลชมพู ตำบลท่าหมื่นราม และตำบลบ้านม่วง อำเภอวังทอง จังหวัดพิษณุโลก เป็นป่าสงวนแห่งชาติ ซึ่งยังมีการบังคับใช้มาจนถึงปัจจุบัน ทำให้พื้นที่บางส่วนในเขตรอยต่ออุทยานแห่งชาติ เป็นพื้นที่อนุรักษ์ประเภทป่าสงวนแห่งชาติอีกด้วย โดยในพื้นที่ดังกล่าวตามแผนที่แนบท้ายกฎกระทรวง ได้ระบุแนวเขตป่าสงวนแห่งชาติ และแนวเขตที่ดินของเอกชนบางส่วนในตำบลบ้านม่วง และตำบลชมพู ปัจจุบันอยู่ในพื้นที่อำเภอเนินมะปราง ที่มีมาก่อนการประกาศใช้กฎกระทรวง ที่กั้นออกไปจากป่าสงวนแห่งชาติ ซึ่งปัจจุบันที่ดินของเอกชนดังกล่าวบางส่วน อยู่ติดกับเขตอุทยานแห่งชาติทุ่งแสลงหลวง

1.2 ชุมชนอุทยานแห่งชาติทุ่งแสลงหลวง

ในเบื้องต้น จากการลงพื้นที่สัมภาษณ์และการสืบค้นเอกสารสามารถสรุปการกระจายตัว ของชุมชนทุ่งแสลงหลวง ในพื้นที่จังหวัดพิษณุโลก และจังหวัดเพชรบูรณ์ ในปัจจุบัน จำแนกตามประเภทการแบ่งเขตการจัดการอุทยานแห่งชาติทุ่งแสลงหลวง พ.ศ. 2565 ได้เป็น

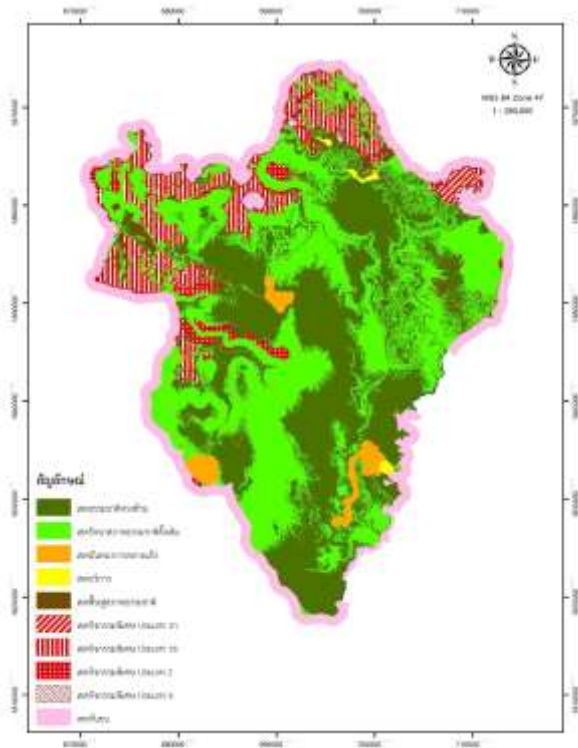
เขตกิจกรรมพิเศษ ประเภท 1ก ได้แก่ พื้นที่ที่อนุญาตให้มีการอยู่อาศัยและทำกินตามปกติรัฐะตามมาตรา 64 โดย 1ก เป็นประเภทที่อยู่อาศัยในแหล่งต้นน้ำชั้น 1 และชั้น 2 ที่ต้องมีมาตรการอนุรักษ์ดินและน้ำ

เป็นพิเศษ ครอบคลุมพื้นที่ 7,811.93 ไร่ คิดเป็นร้อยละ 1.00 ของพื้นที่อุทยานแห่งชาติทุ่งแสลงหลวง โดยในบริเวณจังหวัดพิษณุโลก ครอบคลุม 3 อำเภอ 13 หมู่บ้าน พื้นที่ใช้ปลูกพืชไร่ พืชสวน

เขตกิจกรรมพิเศษ ประเภท 1ข ได้แก่ พื้นที่ที่อนุญาตให้มีการอยู่อาศัยและทำกินตามปกติระตามมาตรา 64 โดย 1ข คือพื้นที่เป็นประเภทที่อยู่อาศัยนอกแหล่งต้นน้ำชั้น 1 และชั้น 2 ครอบคลุมพื้นที่ 80,402.74 ไร่ คิดเป็นร้อยละ 10.32 ของพื้นที่อุทยานแห่งชาติทุ่งแสลงหลวง โดยในบริเวณจังหวัดพิษณุโลก ครอบคลุม 3 อำเภอ 24 หมู่บ้าน พื้นที่ปลูกพืชไร่ พืชสวน และที่อยู่อาศัย

โดยอุทยานแห่งชาติทุ่งแสลงหลวง มีชุมชนและพื้นที่การครอบครองที่ดินของราษฎรในเขตป่าอนุรักษ์ ตามมาตรา 64 พระราชบัญญัติอุทยานแห่งชาติ พ.ศ. 2562 ประกอบด้วย 2 จังหวัด 4 อำเภอ 26 หมู่บ้าน ได้แก่ 1) จังหวัดพิษณุโลก อำเภอนครไทย อำเภอวังทอง และอำเภอเนินมะปราง และ 2) จังหวัดเพชรบูรณ์ อำเภอเขาค้อ รวมจำนวน 85,571.44 ไร่ ดังแผนภาพด้านล่าง





แผนที่แสดงเขตการจัดการอุทยานแห่งชาติทุ่งแสลงหลวง

โดยการวิจัยครั้งนี้ ได้พิจารณาคัดเลือกชุมชนในพื้นที่และพื้นที่ใกล้เคียงรอยต่ออุทยานแห่งชาติทุ่งแสลงหลวง ในท้องที่ตำบลวังนกแอ่น และตำบลแก่งไสภา อำเภอวังทอง, ตำบลชมพู และตำบลบ้านม่วง อำเภอเนินมะปราง, ตำบลบ้านแยง และตำบลห้วยเขยื้อย อำเภอนครไทย จังหวัดพิษณุโลก รวม 6 ตำบล ใน 3 อำเภอของจังหวัดพิษณุโลก เพื่อสามารถตอบโจทย์แนวทางการพัฒนาภูมินิเวศธรรมชาติผ่านกระบวนการจัดการความรู้ร่วมกับชุมชนพื้นที่ทุ่งแสลงหลวง จังหวัดพิษณุโลก ได้ตามวัตถุประสงค์ของการวิจัย

2. ชุมชนในพื้นที่รอยต่อ อุทยานแห่งชาติทุ่งแสลงหลวง ซึ่งมีเอกสารกรรมสิทธิ์ในที่ดิน และอยู่ติดกับเขตอุทยานแห่งชาติ โดยรอบอุทยานแห่งชาติทุ่งแสลงหลวง ศึกษาจากชุมชน 2 ประเภท คือ

2.1 ชุมชนในพื้นที่ป่าสงวนแห่งชาติ โดยรอบอุทยานแห่งชาติทุ่งแสลงหลวง ซึ่งอาจเป็นเขตพื้นที่ผ่อนปรนให้ราษฎรอยู่อาศัยทำกินได้ตามมติคณะรัฐมนตรีหรือไม่ก็ได้

2.2 ชุมชนในพื้นที่ป่าสงวนแห่งชาติที่ได้รับอนุญาต เข้าทำประโยชน์หรืออยู่อาศัย ตามความในมาตรา 16 แห่งพระราชบัญญัติป่าสงวนแห่งชาติ

ชุมชนทั้งหมดโดยรอบพื้นที่อุทยานแห่งชาติทุ่งแสลงหลวง ต้องเป็นชุมชนที่มีบริบทสอดคล้องกับวิถีธรรมชาติเป็นแกนหลัก เพื่อศึกษาในประเด็นการจัดการความรู้ ที่ชุมชนทุ่งแสลงหลวงมีอยู่ เพื่อถอดบทเรียนนำไปใช้ประโยชน์ในมิติทางการอนุรักษ์ภูมินิเวศธรรมชาติให้เกิดประโยชน์ตามวัตถุประสงค์การวิจัยได้ต่อไป



2.2 สภาพทั่วไปของนโยบาย กฎหมาย และปัจจัยทางสังคม ของ ภูมินิเวศธรรมชาติ ในพื้นที่ชุมชนทุ่งแสลงหลวง จังหวัดพิษณุโลก

ในพื้นที่ทุ่งแสลงหลวง เป็นพื้นที่ได้รับการจัดตั้งเป็นอุทยานแห่งชาติเก่าแก่เป็นลำดับที่ 3 และเป็นอุทยานแห่งชาติที่มีขนาดใหญ่เป็นอันดับ 3 ของประเทศพื้นที่ทุ่งแสลงหลวงสำคัญในหน้าประวัติศาสตร์มายาวนาน มีความทับซ้อนของบริบทด้านการเมือง การทหาร ซึ่งส่งผลกระทบต่อความซับซ้อนของปัญหา และนโยบายของรัฐในหลายยุคสมัย ทำให้อุทยานแห่งชาติทุ่งแสลงเป็นหนึ่งในอุทยานแห่งชาติที่ได้รับผลกระทบจากหลายเหตุการณ์ที่ผ่านมา ดังตัวอย่างของพื้นที่ในอำเภอนครไทย จังหวัดพิษณุโลก ได้เคยมีโครงการวิจัยโดยสำนักงานผู้ตรวจการแผ่นดิน เนื่องจากพื้นที่ดังกล่าวเป็นพื้นที่ที่มีปัญหาการบุกรุกที่ดินของอุทยานแห่งชาติฯ และเรื่องร้องเรียนในลำดับต้นๆ ของสำนักงานผู้ตรวจการแผ่นดิน ซึ่งพบว่าบริบทของพื้นที่อำเภอนครไทยจังหวัดพิษณุโลก ทั้งอำเภอนครไทย อำเภอชาติตระการ อำเภอวังทองหรืออำเภอนิคมบะปรังจะมีสภาพเหมือนกันประการหนึ่ง คืออยู่ในเขตป่าเป็นส่วนใหญ่ และบางส่วนก็อยู่ในเขต สปก. เช่น ตัวอย่างของพื้นที่อำเภอนครไทย มีพื้นที่ที่มีเอกสารสิทธิ์ที่ออกโฉนดได้ประมาณ 9 เปอร์เซ็นต์จาก 100 เปอร์เซ็นต์ หมายความว่ามิโฉนดได้นอกนั้นจะเป็น ที่ดินสปก. แล้วก็อยู่ในเขตป่า แต่ว่าเป็นเขตป่าที่ได้รับการผ่อนผันให้อยู่ตาม มติกรม. 30 มิ.ย. เมื่อปี 2540 นอกจากนี้พื้นที่บางส่วนของอำเภอนครไทย อำเภอวังทอง และอำเภอนิคมบะปรัง เคยเป็นพื้นที่สีชมพู และสีแดง เมื่อครั้งมีการสู้รบกันระหว่างทหารไทยกับผู้ก่อการคอมมิวนิสต์ (ผกค.) ในอดีตแต่เดิมพื้นที่อุทยานแห่งชาติ ส่วนใหญ่จะไม่มีคนอยู่เลย จะมีแต่ทหารกับผู้สู้รบกัน ในภายหลังทางการขอให้คนบางกลุ่มกลับเข้ามาเป็นผู้ร่วมพัฒนาชาติไทยเมื่อปี พ.ศ. 2523 สมัยพลเอกเปรม ติณสูลานนท์ เป็นนายกรัฐมนตรี โดยรัฐบาลขอให้บุคคลเหล่านี้กลับเข้ามาดูแลพื้นที่ป่า ตามคำสั่งที่ 66/2523 ซึ่งเป็นนโยบายที่ใช้การเมืองนำ

การทหารตอนนั้น ซึ่งกระจายกันไปในพื้นที่ของอำเภอนครไทย และอำเภอเนินมะปราง

โดยภาครัฐได้มีความพยายามในการรักษาป่าไม้โดยการออกกฎหมายมาจำกัดพื้นที่อย่างต่อเนื่อง ในปี พ.ศ. 2527 รัฐบาลได้ประกาศให้มีป่าสงวนแห่งชาติป่าน้ำเข็ก ซึ่งมีพื้นที่ที่บังคับใช้ตามกฎหมายว่าด้วยป่าสงวนแห่งชาติมาจนถึงปัจจุบันตามแผนที่ท้ายกฎกระทรวง ฉบับที่ 1,036 (พ.ศ. 2527) ออกตามความในพระราชบัญญัติป่าสงวนแห่งชาติ พ.ศ. 2507 กำหนดให้ป่าน้ำเข็ก ในท้องที่ตำบลแก่งโสภา อำเภอวังทอง จังหวัดพิษณุโลก เป็นป่าสงวนแห่งชาติ เมื่อ พ.ศ. 2527 ซึ่งเป็นกรกำหนดพื้นที่อนุรักษ์ป่าไม้ของทางราชการฉบับล่าสุดที่มีผลบังคับใช้ในพื้นที่ชุมชนทุ่งแสลงหลวงมาจนถึงปัจจุบัน



บทที่ 3 กระบวนการการพัฒนาภูมินิเวศน์ธรรมชาติในพื้นที่ทุ่ง แสดงหลง จังหวัดพิษณุโลก

การจัดการความรู้แบบองค์รวมร่วมกับชุมชนในการวิจัยครั้งนี้ มีความจำเป็นต้องมุ่งเน้นในมิติการส่งเสริมการท่องเที่ยว ในพื้นที่ภูมินิเวศน์ธรรมชาติที่มีบทบาทในฐานะเป็นแหล่งท่องเที่ยว เพื่อให้ตอบโจทย์การวิจัย เพื่อเสริมความจำเป็นตามวัตถุประสงค์การวิจัย โดยมุ่งเน้นให้เกิดการพัฒนาการจัดการในพื้นที่ต้นแบบ โดยใช้ชุดปฏิบัติการด้านการจัดการองค์ความรู้ บูรณาการท่องเที่ยวชุมชน ด้วยการจัดทำต้นแบบการจัดการความรู้ ในพื้นที่ต้นแบบ เพื่อส่งเสริมและเผยแพร่องค์ความรู้ภูมินิเวศทุ่งแสดงหลง เช่น ป่า สัตว์ น้ำ วิถีชุมชน และภูมินิเวศธรรมชาติ โดยการใช้กระบวนการวิจัยเชิงปฏิบัติการแบบมีส่วนร่วมเป็นเครื่องมือส่วนหนึ่งในการขับเคลื่อนกิจกรรม ต่อไป เพื่อสามารถตอบวัตถุประสงค์การวิจัยได้อย่างชัดเจนได้ในขั้นตอนสุดท้าย โดยทำการศึกษา ดังนี้

3.1 ความเหมาะสมและขั้นตอนการพัฒนาในพื้นที่ต้นแบบ การพัฒนาระบบภูมินิเวศธรรมชาติด้วยการจัดการความรู้แบบองค์รวมร่วมกับชุมชนพื้นที่ทุ่งแสดงหลง จังหวัดพิษณุโลก ดังนี้

3.1.1 ความเหมาะสมของพื้นที่ต้นแบบ การพัฒนาระบบภูมินิเวศธรรมชาติด้วยการจัดการความรู้แบบองค์รวมร่วมกับชุมชนพื้นที่ทุ่งแสดงหลง จังหวัดพิษณุโลก

จากข้อมูลที่ศึกษาดังกล่าว พบว่า ชุมชนตำบลที่มีพื้นที่ที่มีศักยภาพสามารถเป็นชุมชนต้นแบบ ในการศึกษาเพื่อจัดการความรู้ภูมินิเวศน์ธรรมชาติ ด้านการส่งเสริมการท่องเที่ยว ได้มากที่สุดและครบทุกมิติ คือตำบลบ้านม่วง อำเภอเนินมะปราง ที่มีสภาพทั่วไปด้าน ประเภทองค์

ความรู้ มิติด้านการส่งเสริมการท่องเที่ยว ถึง 39 แห่ง มากกว่าตำบลอื่นในเขตชุมชนทุ่งแสงหลวง จากผลการศึกษาที่ได้นำเสนอไว้ในหัวข้อก่อนแล้ว

3.1.2 ขั้นตอนการพัฒนาในพื้นที่ต้นแบบ การพัฒนาระบบภูมินิเวศธรรมชาติด้วยการจัดการความรู้แบบองค์รวมร่วมกับชุมชนพื้นที่ทุ่งแสงหลวง จังหวัดพิษณุโลก

โดยดำเนินการร่วมกับตัวแทนชุมชนต้นแบบ เพื่อร่วมกันพิจารณาผลการศึกษา ที่ได้ทั้งจากการศึกษาในเชิงเอกสารและภาคสนาม โดยวิเคราะห์ตามประเด็นที่สำคัญ คือ แนวคิด หลักการ ความเป็นมา การเสนอ และการประเมินชุดปฏิบัติการ ด้านการจัดการองค์ความรู้ บูรณาการท่องเที่ยวชุมชนฯ ด้วยการจัดทำต้นแบบการจัดการความรู้ ในพื้นที่ต้นแบบ เพื่อส่งเสริมและเผยแพร่องค์ความรู้ภูมินิเวศทุ่งแสงหลวง เช่น ป่า สัตว์ น้ำ วิถีชุมชน และภูมินิเวศธรรมชาติ ที่เน้นเชื่อมโยงให้เกิดเครือข่ายระบบการจัดการความรู้ภูมินิเวศธรรมชาติร่วมกับชุมชน ที่สามารถเสริมเป็นฐานในการพัฒนาการจัดการความรู้ของคนในชุมชนอย่างทั่วถึง โดยเป็นการจัดประชุมกับชุมชนและผู้มีส่วนเกี่ยวข้องในพื้นที่ต้นแบบจากผลการวิจัย จำนวน 1 ชุมชน คือชุมชนบ้านวัดนามุง ตำบลนามุง อำเภอเนินมะปราง จังหวัดพิษณุโลก

3.2 ผลการสังเคราะห์ แนวทางการจัดการความรู้ที่เหมาะสมในพื้นที่ต้นแบบพัฒนาระบบภูมินิเวศธรรมชาติด้วยการจัดการความรู้แบบองค์รวมร่วมกับชุมชนพื้นที่ทุ่งแสงหลวง จังหวัดพิษณุโลก ดังนี้

3.2.2 ความเหมาะสม และความเป็นไปได้ ของแนวทางการจัดการความรู้ภูมินิเวศธรรมชาติแบบองค์รวม ร่วมกับชุมชนในพื้นที่ต้นแบบ ตามผลการประเมินความต้องการจำเป็น พบว่า ตัวแทนชุมชนทั้ง 10 ท่าน ได้ให้ความเห็นว่า ความเหมาะสม และความเป็นไปได้ ที่สำคัญต่อแผนการจัดการความรู้เชิงพื้นที่ (Knowledge Management Action Plan) ใน

พื้นที่ต้นแบบ เพื่อส่งเสริมและเผยแพร่องค์ความรู้ภูมิวิเทศทุ่งแสงหลวง มีความเหมาะสม สามารถนำไปประยุกต์สร้างเป็นแผนกิจกรรม ในการจัดการความรู้เชิงพื้นที่ (Knowledge Management Action Plan) ในพื้นที่ต้นแบบ และได้ให้ข้อเสนอแนะในประเด็นต่างๆ ที่มีความต้องการ จำเป็นที่ควรได้รับการพัฒนาตามผลการวิจัย เช่น ในประเด็น ที่ควรมีการแบ่งพื้นที่ในชุมชน เพื่อใช้ประโยชน์ในการท่องเที่ยวภูมิวิเทศ และที่พักอาศัย อย่างชัดเจน

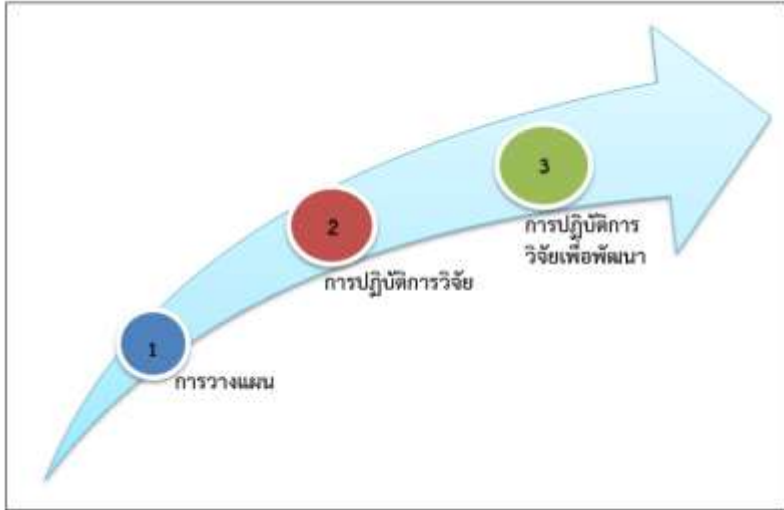
3.2.2 องค์ประกอบที่สำคัญต่อ การสร้าง การจัดระบบ การกำหนดกิจกรรม และความต่อเนื่องของแนวทางการจัดการความรู้ภูมิวิเทศธรรมชาติแบบองค์รวม ร่วมกับชุมชนในพื้นที่ต้นแบบ พบว่า ตัวแทนชุมชน ทั้ง 10 ท่าน ได้ให้ความเห็นว่า เพื่อให้ชุมชนสามารถทำแผนการจัดการความรู้เชิงพื้นที่ (Knowledge Management Action Plan) ในพื้นที่ต้นแบบ เพื่อส่งเสริมและเผยแพร่องค์ความรู้ภูมิวิเทศทุ่งแสงหลวง ได้เหมาะสมตามวัตถุประสงค์ของการวิจัยครั้งนี้ได้ในขั้นตอนต่อไป ต้องพิจารณาการสร้าง การจัดระบบ การกำหนดกิจกรรม และความต่อเนื่อง ในการจัดการความรู้ ในพื้นที่ต้นแบบ และได้ให้ข้อเสนอแนะเพื่อการสร้างแนวทางในประเด็นดังกล่าวว่า ในด้านการสร้างกิจกรรมที่เหมาะสม ที่ประชุมเสนอแนะว่าควรนำแนวคิดของการจัดการความรู้ ในประเด็นของการสร้างความรู้ และจัดเก็บความรู้ให้เป็นระบบ เพื่อสามารถเผยแพร่แก่ผู้ที่สนใจรวมถึงนักท่องเที่ยวที่สนใจเข้ามาในพื้นที่ รวมถึงเป็นฐานข้อมูลสำหรับการเรียนรู้ เป็นศูนย์จดหมายเหตุชุมชนออนไลน์ ที่สามารถเข้าไปศึกษา รวมถึงเสนอข้อมูลเพิ่มเติมได้ โดยที่ประชุมได้แสดงความคิดเห็นว่า สามารถเน้นตามผลการวิจัย โดยมีการสำรวจและเก็บบันทึกข้อมูล การแบ่งพื้นที่ชุมชน เพื่อประโยชน์ในการทำความเข้าใจพื้นที่ภูมิวิเทศธรรมชาติของชุมชนในภาพรวม

3.2.3 ภาคส่วนในกระบวนการส่งเสริม การจัดการความรู้ภูมินิเวศ ธรรมชาติแบบองค์รวม ร่วมกับชุมชนในพื้นที่ต้นแบบ พบว่า ตัวแทนชุมชน ทั้ง 10 ท่าน ได้ให้ความเห็นในประเด็นการพัฒนาที่มีความต้องการจำเป็น จากผลการวิจัยตามลำดับ โดยความต้องการจำเป็นประการแรก คือ การที่ ควรมีการแบ่งพื้นที่ในชุมชน เพื่อใช้ประโยชน์ในการท่องเที่ยวภูมินิเวศ และ ที่พักอาศัย อย่างชัดเจน นั้น มีความเห็นว่า ภาคส่วนที่ควรเข้ามา มีบทบาท คือองค์กรปกครองส่วนท้องถิ่นในพื้นที่ ได้แก่ เทศบาลตำบลบ้านมุง ซึ่งมี หน้าที่ในการให้บริการสาธารณะและมีข้อมูลสำหรับการบริหารจัดการ กิจการสาธารณะในพื้นที่

3.2.4 การตรวจสอบและประเมิน การจัดการความรู้ภูมินิเวศธรรมชาติ แบบองค์รวม ร่วมกับชุมชนในพื้นที่ต้นแบบ พบว่า ตัวแทนชุมชนทั้ง 10 ท่าน ได้ให้ความเห็นในประเด็นการพัฒนาที่มีความต้องการจำเป็นจาก ผลการวิจัยตามลำดับ โดยความต้องการจำเป็นประการแรก คือ การที่ควรมีการแบ่งพื้นที่ในชุมชน เพื่อใช้ประโยชน์ในการท่องเที่ยวภูมินิเวศ และที่ พักอาศัย อย่างชัดเจน นั้น มีความเห็นว่า ประเด็น การแบ่งพื้นที่ในชุมชน เพื่อใช้ประโยชน์ในการท่องเที่ยวภูมินิเวศ และที่พักอาศัย อย่างชัดเจน นั้น เป็นแนวคิดด้านพื้นที่ และด้านองค์กรชุมชน ที่ต้องร่วมมือกันโดยให้ภาค ส่วนท้องถิ่น คือ ผู้ใหญ่บ้าน ซึ่งเป็นผู้ประสานการปฏิบัติระหว่างหน่วยงาน ราชการกับคนในชุมชนเป็นตัวกลางในการช่วยประเมินผลความสำเร็จหรือ ล้มเหลวของกิจกรรม

การวิจัยครั้งนี้ ผู้วิจัยได้เลือกใช้การวิจัยเชิงปฏิบัติการ (Action Research) ในรูปแบบการวิจัยและพัฒนา (Research and Development : R&D) โดยมุ่งเน้นให้เกิดการพัฒนาการจัดการในพื้นที่ ต้นแบบ โดยใช้ชุดปฏิบัติการด้านการจัดการองค์ความรู้ บูรณาการ ท่องเที่ยวชุมชน ด้วยการจัดทำต้นแบบการจัดการความรู้ ในพื้นที่ต้นแบบ เพื่อส่งเสริมและเผยแพร่องค์ความรู้ภูมินิเวศทุ่งแสลงหลวง เช่น ป่า สัตว์

น้ำ วิถีชุมชน และภูมินิเวศธรรมชาติ โดยการใช้กระบวนการวิจัยเชิงปฏิบัติการแบบมีส่วนร่วมเป็นเครื่องมือส่วนหนึ่งในการขับเคลื่อนกิจกรรม เพื่อสามารถตอบวัตถุประสงค์การวิจัยได้อย่างชัดเจนได้ในขั้นตอนสุดท้าย โดยทำการพัฒนาแบ่งเป็น 3 ระยะ ดังแผนภาพ



ระยะที่ 1

ในระยะแรก เป็นการวางแผนดำเนินกิจกรรม ในขั้นตอนการเตรียมการก่อนปฏิบัติการการวิจัย จากผลการสังเคราะห์ แนวทางการจัดการความรู้ที่เหมาะสมในพื้นที่ต้นแบบ การพัฒนาระบบภูมินิเวศธรรมชาติ ด้วยการจัดการความรู้แบบองค์รวมร่วมกับชุมชนพื้นที่ทุ่งแสลงหลวง จังหวัดพิษณุโลก





คณะผู้วิจัย ลงพื้นที่สำรวจองค์ความรู้ที่เหมาะสมในพื้นที่ต้นแบบตามผลการวิจัย ณ วัดบ้านมุง



คณะผู้วิจัย ลงพื้นที่ติดต่อกลุ่มเป้าหมายในชุมชน เพื่อสร้างความร่วมมือในการเตรียมการวิจัยเชิงปฏิบัติการ ณ โรงเรียนบ้านมุง



คณะผู้วิจัย ลงพื้นที่ติดต่อกลุ่มเป้าหมายในชุมชน เพื่อสร้างความร่วมมือในการเตรียมการวิจัยเชิงปฏิบัติการ ณ ที่ทำการผู้ใหญ่บ้าน หมู่ 2 ตำบลบ้านมุงอำเภอเนินมะปราง จังหวัดพิษณุโลก

ระยะที่ 2

ระยะต่อมา เป็นการปฏิบัติการวิจัย ในขั้นตอนการดำเนินการตาม เพื่อจัดหาและสร้างองค์ความรู้ตามผลการวิจัย จากผลการสังเคราะห์ แนวทางการจัดการความรู้ที่เหมาะสมในพื้นที่ต้นแบบ การพัฒนาระบบภูมิ นิเวศธรรมชาติ ด้วยการจัดการความรู้แบบองค์รวมร่วมกับชุมชนพื้นที่ทุ่ง แสลงหลวง จังหวัดพิษณุโลก



ระยะที่ 3

เป็นการปฏิบัติการวิจัยเพื่อพัฒนา ในขั้นตอนการจัดการความรู้ตาม ผลการวิจัย จากผลการสังเคราะห์ แนวทางการจัดการความรู้ที่เหมาะสม ในพื้นที่ต้นแบบ การพัฒนาระบบภูมินิเวศธรรมชาติ ด้วยการจัดการความรู้ แบบองค์รวมร่วมกับชุมชนพื้นที่ทุ่งแสลงหลวง จังหวัดพิษณุโลก



กิจกรรมติดย้ายแผนที่ถ้ำบริเวณวัดบ้านมุง



ป้ายแสดงแผนที่ท่องเที่ยว วัดบ้านมุง อำเภอนีนมะปราง จังหวัดพิษณุโลก

จากผลการศึกษาข้างต้น ผู้วิจัยได้เลือกใช้ลำดับข้อมูลประยุกต์ตามขั้นตอนหลักของกระบวนการจัดการความรู้ทั้ง 7 ขั้นตอน ดังกล่าว เพื่อประมวลประเด็นนำไปกำหนดกรอบในการนำไปปฏิบัติ จากผลวิเคราะห์องค์ประกอบที่สำคัญต่อการจัดการความรู้ภูมินิเวศธรรมชาติในพื้นที่ชุมชนทุ่งแสลงหลวง จังหวัดพิษณุโลก และผลการวิเคราะห์ปัจจัยภายในและภายนอก และ TOWS matrix เพื่อหาแนวทางในการกำหนดองค์ประกอบที่สำคัญต่อการจัดการความรู้ภูมินิเวศธรรมชาติในพื้นที่ชุมชนทุ่งแสลงหลวง จังหวัดพิษณุโลก เพื่อสามารถนำเสนอ แผนการจัดการความรู้เชิงพื้นที่ (Knowledge Management Action Plan) แนว

ทางการจัดการความรู้ภูมินิเวศธรรมชาติ ในพื้นที่ชุมชนทุ่งแสลงหลวง จังหวัดพิษณุโลก ได้ในขั้นตอนต่อไป

1. การบ่งชี้ความรู้

1.1 ส่งเสริมเกษตรกรและผู้ประกอบการที่เป็นชุมชนต้นแบบ ด้านการรักษาพื้นที่รอยต่อ บูรณาการกับการทำเส้นทางท่องเที่ยวชุมชน อนุรักษ์มรดกโลก

1.2 หน่วยงานต่างๆ ประชาสัมพันธ์การยกระดับทุ่งแสลงหลวง ให้เป็นมรดกโลกของ UNESCO โดยเน้นการมีส่วนร่วม และความเป็นเจ้าของของชุมชนโดยรอบ เพื่อกระตุ้นการท่องเที่ยวในพื้นที่

1.3 ภาครัฐจัดทำโครงการส่งเสริมชุมชนไร้สารเคมี ผลผลิตปลอดภัย โดยใช้ภูมิปัญญาท้องถิ่นมาบูรณาการ

1.4 ท้องถิ่นจัดกิจกรรมให้ความรู้การทำเกษตรปลอดภัย การเกษตรยั่งยืน ไร่นาป่าผสมหรือวนเกษตร (Agro Forestry)

1.5 กำหนดองค์ความรู้ที่จำเป็นในการขับเคลื่อนแหล่งเรียนรู้ในชุมชน เช่น ประวัติ ธรณีวิทยา ภูมิปัญญา ปราชญ์ ศิลปะ วัฒนธรรม กลุ่มผลิตอาหาร การแต่งกาย

1.6 จัดทำคู่มือชุมชนภูมิปัญญาป่าอนุรักษ์ (KM) เพื่อให้เกิดความตระหนักรู้ถึงความสำคัญขององค์ความรู้ในชุมชน

1.7 ประชุมเชิงปฏิบัติการ เพื่อร่วมกันออกแบบกิจกรรมการท่องเที่ยว เส้นทางท่องเที่ยวชุมชน ที่บูรณาการธรรมชาติกับวัฒนธรรม ภูมิปัญญาวิถีชีวิต

1.8 ผู้นำชุมชนร่วมกันจัดทำข้อสรุปความรู้ที่จำเป็น หลัก และรองที่ต้องการ สำหรับการอนุรักษ์ภูมิปัญญาภูมินิเวศธรรมชาติและวัฒนธรรมเพื่อการท่องเที่ยวในแต่ละชุมชน

2 การสร้างและแสวงหาความรู้

2.1 ภาครัฐ เร่งจัดทำชุมชนพื้นที่แนวกันชน (Buffer Zone) ให้เป็นชุมชนนกออนุรักษ์ว่าที่ป่ามรดกโลก มีการกำหนดระดับชุมชนอนุรักษ์มรดกโลก มอบรางวัลฯ เพื่อเสริมแรงจูงใจ

2.2 ชุมชนสำรวจพื้นที่ เพื่อสร้างและประชาสัมพันธ์ เส้นทางการท่องเที่ยวธรรมชาติในพื้นที่ให้ครบทุกฤดูกาล

2.3 ภาครัฐเร่งดำเนินการปักหลักเขตพื้นที่ป่าอนุรักษ์ และประชาสัมพันธ์ให้ชุมชนรอยต่อรับทราบโดยใช้วัฒนธรรมเป็นฐาน เช่น กิจกรรมบวชป่า ปักเขตมรดก

2.4 อปท. จัดกิจกรรมสำรวจรวบรวมร่วมกับชุมชน และภาครัฐ ส่งเสริมการขึ้นทะเบียนนามสงเคราะห์ ปราชญ์ ภูมิปัญญาท้องถิ่น

2.5 สถานศึกษาภาคบังคับในพื้นที่เพิ่มหลักสูตรเยาวชนรักบ้านเกิด ศึกษาประวัติศาสตร์จากผู้บุกเบิก ปราชญ์ชุมชน

2.6 ผู้นำชุมชนจัดทำพงศาวลี เพื่อสร้างจิตสำนึกและสามัคคีของคนในชุมชน

2.7 ชุมชนรวบรวมจัดทำเอกสาร ฐานข้อมูล ความเชื่อร่วมสมัย สำหรับการเผยแพร่ และรักษาองค์ความรู้ในพื้นที่

3. การจัดความรู้ให้เป็นระบบ

3.1 ชุมชนสร้างฐานข้อมูลภูมิปัญญาท้องถิ่นชุมชนอนุรักษ์มรดกโลกฯ

3.2 ชุมชนส่งเสริมกิจกรรมสำนึกรักบ้านเกิด เพื่อรักษาและสืบทอดภูมิปัญญาในท้องถิ่น ในรูปแบบออนไลน์และเครือข่ายโดยใช้สื่อโซเชียลมีเดีย

3.3 หน่วยงานจัดให้สถานที่เหมาะสมในวัดเป็นห้องสมุดชุมชน เป็นจุดบูรณาการต้อนรับนักท่องเที่ยว ที่สามารถศึกษาความรู้ ข้อมูล อัตลักษณ์ชุมชนได้ตลอดทั้งปี

3.4 ผู้นำชุมชน ใช้เครือข่ายจัดตั้งที่มีอยู่ เช่น อสม. ประธานคุ้ม บ้าน ฯลฯ เป็นผู้นำในการเชื่อมโยงบ่งชี้รวบรวมข้อมูลภูมิปัญญา

3.5 จัดทำคู่มือ/ ฐานข้อมูล สำหรับการเผยแพร่ และรักษาองค์ความรู้ KM ชุมชน ผ่านระบบออนไลน์ที่เข้าถึงได้ง่าย

4. การประมวลและกลั่นกรองความรู้

4.1 ภาครัฐส่งเสริมทักษะให้คนในชุมชน ในการใช้สื่อออนไลน์เพื่อการประชาสัมพันธ์ความรู้ การท่องเที่ยว และผลิตภัณฑ์ของชุมชน ผ่านแอปพลิเคชันในโทรศัพท์มือถือ

4.2 หน่วยงานที่เกี่ยวข้อง จัดโครงการสร้างเครือข่ายความรู้ ในพื้นที่ โดยใช้รูปแบบพี่เลี้ยง (Mentoring) เพื่อให้เกิดการพัฒนาอย่างเป็นระบบ

4.3 ท้องถิ่น ทำการประชาสัมพันธ์ ขึ้นทะเบียน บุคคล สถานที่ ผู้ประกอบการ ที่สืบสานภูมิปัญญา มอบเกียรติบัตร รวมถึงออกแบบตราสัญลักษณ์สำหรับมอบให้ติดในผลิตภัณฑ์ เพื่อยืนยันมาตรฐานคุณค่าและความดั้งเดิมที่น่าสนใจ

4.4 ส่งเสริมจัดทำการเรียนรู้รูปแบบออนไลน์และเครือข่ายโดยใช้สื่อโซเชียลมีเดีย “คนทุ่งแสลงหลวงรักบ้านเกิด” สร้างการตระหนักรู้ถึงข้อมูลเรื่องราว ตำนาน วิถีชีวิต ความผูกพัน ในชุมชน

4.5 ภาครัฐเข้ามาสนับสนุนองค์ความรู้ ให้กรรมการฯ KM เพื่อช่วยประมวลผล กลั่นกรองเป็นตัวแบบ (model) สู่การปฏิบัติได้จริง

5 การเข้าถึงความรู้

5.1 จัดทำฐานข้อมูลออนไลน์ ตัวอย่างผู้ประกอบการ เกษตรปลอดภัย การท่องเที่ยวในชุมชนต้นแบบ ที่สามารถเข้าถึง และเรียนรู้ได้ในทุกชุมชน

5.2 ภาครัฐส่งเสริมให้วัดเป็นศูนย์กลางรวบรวมข้อมูล แหล่งเรียนรู้ในชุมชน ใช้พื้นที่วัดให้เกิดประโยชน์สำหรับคนทุกวัย

5.3 ทุกหน่วยงานใช้วัดในชุมชนเป็นศูนย์กลางในการจัดกิจกรรมการเรียนรู้ ที่สอดคล้องกับกิจกรรมทางศาสนาตลอดทั้งปี

5.4 หน่วยงานใช้เครือข่ายจัดตั้งที่มีอยู่ เช่น จิตอาสา อสม. ฯลฯ ในการเสริมพลังการเรียนรู้และส่งต่อข้อมูลด้าน การท่องเที่ยว การอนุรักษ์ธรรมชาติ ในพื้นที่

5.5 ท้องถิ่นจัดระบบของค์ความรู้เป็นชุดความรู้ด้านต่างๆ รวมถึงถอดบทเรียนผู้ประกอบการที่ประสบความสำเร็จเผยแพร่ในฐานข้อมูลออนไลน์ของท้องถิ่น

5.6 กำหนดวาระการปรับปรุงข้อมูล โดยชุมชน วัตถุประสงค์ผู้ประกอบการในพื้นที่ มีส่วนร่วมกันปรับปรุงชุดความรู้ให้เป็นปัจจุบัน เพื่อลงในฐานข้อมูลออนไลน์ของท้องถิ่น

5.7 ท้องถิ่นจัดทำงบประมาณ เพื่อพัฒนาป้ายสื่อความหมายให้ศูนย์บูรณาการข้อมูลชุมชน สร้างการเรียนรู้เส้นทางแหล่งเรียนรู้ในพื้นที่

6. การแบ่งปันแลกเปลี่ยนความรู้

6.1 จัดกิจกรรมสร้างจิตสำนึก ตั้งทีมงานผู้ประสานงาน เพิ่มบทบาทการมีส่วนร่วม เครือข่ายจิตอาสา ฝักระวังมลภาวะป่าอนุรักษ์ทุ่งแสดงหลวง

6.2 ชุมชนรวมตัวแบ่งปันแนวทางการประกอบอาชีพ SME ผ่านการสร้างศูนย์หรือเครือข่ายต้นกล้าผู้ประกอบการทุ่งแสดงหลวง

6.3 จัดกิจกรรมเสริมพลังแลกเปลี่ยนเรียนรู้ประสบการณ์ในการอนุรักษ์ปกป้องมรดกธรรมชาติทั้งในนอกพื้นที่ เป็นประจำทุกปี

6.4 ผู้นำชุมชนตั้งเครือข่ายออนไลน์คนแสดงหลวงไม่ลืมถิ่น เพื่อแลกเปลี่ยนเรียนรู้ช่วยเหลือให้คำแนะนำด้านองค์ความรู้ และการรักษาภูมิปัญญา

6.5 ใช้วัดในชุมชนเป็นศูนย์รวบรวมข้อมูล ในกระบวนการเครือข่าย การเสริมทักษะความรู้ในด้านต่างๆ ทั้งผลิตภัณฑ์ การท่องเที่ยว รวมถึงการอนุรักษ์

6.6 จัดกิจกรรมแลกเปลี่ยนความรู้ชุมชนทุ่งแสลงหลวง 2 จังหวัด การปลูกจิตสำนึก

6.7 หน่วยงานต่างๆ ตั้งทีมงานผู้ประสานงาน KM ท่องเที่ยวโดยชุมชน มัคคุเทศก์ ไกด์ชุมชน ที่พัก โฮมสเตย์ บริการ ผลิตภัณฑ์ชุมชน โดยใช้บุคลากรในพื้นที่ ทั้งรูปแบบออนไลน์ และอาสาสมัคร

6.8 ใช้พื้นที่วัดเป็นศูนย์บูรณาการข้อมูลชุมชนนำเที่ยวป่าอนุรักษ์เพื่อการเรียนรู้ มีการแลกเปลี่ยนสู่การปฏิบัติอย่างสม่ำเสมอ

6.9 ตั้งกรรมการคนทุ่งฯจิตอาสาพัฒนา KM โดยให้ทุกคนในชุมชนมีส่วนร่วม โดยใช้วัดเป็นศูนย์บูรณาการฯ

7. การเรียนรู้และนำความรู้ไปใช้

7.1 ท้องถิ่นจัดกิจกรรมจิตอาสา ปลูกจิตสำนึกในการอนุรักษ์ภูมินิเวศธรรมชาติ เช่น ปลูกป่าปีละต้น ต้นไม้ประจำตัว การดูแลไม้ที่ปลูกระยะยาว

7.2 มีกิจกรรมอาสา มอบรางวัลชุมชนไร่คว้น (ไม่เผาตอซัง) เพื่อสร้างแรงจูงใจลดมลภาวะหมอกควันในพื้นที่

7.3 จัดกิจกรรมอบรมสร้างเครือข่ายมัคคุเทศก์ ไกด์ชุมชน ด้านภูมินิเวศธรรมชาติและวัฒนธรรม ทั้งออฟไลน์และออนไลน์ เพื่อให้เข้าถึงได้จากทุกพื้นที่

7.4 ภาครัฐเข้ามาจัดโครงการชุมชนต้นแบบ บุคคลต้นแบบด้านภูมิปัญญาฯ การท่องเที่ยวฯ มีการมอบรางวัลเพื่อเสริมแรงจูงใจ

7.5 ภาครัฐ จัดทำโครงการต้นกล้าผู้สืบสานภูมิปัญญาทุ่งแสลงหลวง มีการประกวดและมอบรางวัลยกย่องเพื่อสร้างแรงบันดาลใจ

7.6 ส่งเสริมให้ใช้วัดหรือศาสนสถานที่มีต้นทุนทางภูมิเวศน์ในชุมชนเป็นสถานที่จัดกิจกรรมด้านการถ่ายทอดความรู้ของหน่วยงานต่างๆ



บริเวณหน้าถ้ำไทรงาม



บริเวณหน้าถ้ำเตื่อน ถ้ำดาว

บริเวณหน้าถ้ำนางสิบสอง



บริเวณหน้าถ้ำหลวงพ่อบุญมี





บริเวณหน้าถ้ำค้างคาว



บริเวณหน้าถ้ำภูผาสวรรค์



บทที่ 4 ความรู้แนวทางการพัฒนาภูมินิเวศธรรมชาติผ่านกระบวนการจัดการความรู้ร่วมกับชุมชนพื้นที่ทุ่งแสลงหลวง จังหวัดพิษณุโลก

การวิจัยนี้มุ่งเน้นการแสวงหาแนวทางการพัฒนาภูมินิเวศธรรมชาติผ่านกระบวนการจัดการความรู้ร่วมกับชุมชนพื้นที่ทุ่งแสลงหลวง จังหวัดพิษณุโลก ทำให้ต้องพิจารณาในเบื้องต้นถึงข้อจำกัดการจัดการความรู้ภูมินิเวศธรรมชาติ และการจัดการของภาครัฐและชุมชน

4.1 ผลการตรวจสอบความเหมาะสมขององค์ประกอบที่สำคัญต่อปัจจัยความสำเร็จเชิงกลยุทธ์ ในการพัฒนาภูมินิเวศธรรมชาติผ่านกระบวนการจัดการความรู้ร่วมกับชุมชนพื้นที่ทุ่งแสลงหลวง จังหวัดพิษณุโลก

4.1.1 ความเหมาะสมขององค์ประกอบ และหลักธรรมที่สอดคล้องด้านการบ่งชี้ความรู้ ประกอบด้วย ๘ กลยุทธ์/องค์ประกอบ มีความเหมาะสม สามารถนำไปใช้เป็นกลยุทธ์ ในการพัฒนาภูมินิเวศธรรมชาติผ่านกระบวนการจัดการความรู้ร่วมกับชุมชนพื้นที่ทุ่งแสลงหลวง จังหวัดพิษณุโลก และได้ให้ข้อเสนอแนะเพื่อการปรับปรุงกลยุทธ์ว่า เนื่องจากชุมชนทุ่งแสลงหลวง เป็นชุมชนใกล้เคียงในพื้นที่ป่าอนุรักษ์ของทางราชการที่ต้องปฏิบัติตามกฎและระเบียบที่เกี่ยวข้องอย่างเคร่งครัด ทำให้มีความจำเป็นของคนในพื้นที่ ที่จะต้องทำความเข้าใจถึงบทบาทหน้าที่ของคนในชุมชนที่มีต่อนโยบายการอนุรักษ์ทรัพยากรธรรมชาติของส่วนรวม

4.1.2 ความเหมาะสมขององค์ประกอบ และหลักธรรมที่สอดคล้องด้านการสร้างและแสวงหาความรู้ ประกอบด้วย ๗ กลยุทธ์/องค์ประกอบ มีความเหมาะสม สามารถนำไปใช้เป็นกลยุทธ์ ในการพัฒนาภูมินิเวศ

ธรรมชาติผ่านกระบวนการจัดการความรู้ร่วมกับชุมชนพื้นที่ทุ่งแสลงหลวง จังหวัดพิษณุโลก และได้ให้ข้อเสนอแนะเพื่อการปรับปรุงกลยุทธ์ว่า เมื่อได้ทำการบ่งชี้ทิศทางการจัดการความรู้ทุ่งแสลงหลวงในเชิงอนุรักษ์ และพัฒนาต่อยอดไปสู่การเป็นแหล่งท่องเที่ยวทางภูมินิเวศธรรมชาติแล้ว สิ่งสำคัญต่อไปก็คือการดำเนินการแสวงหาและสร้างตัวองค์ความรู้ขึ้นมา ซึ่งองค์ความรู้ในชุมชนทุ่งแสลงหลวงอาจอยู่ทั้งในตัวบุคคล กระบวนการ หรือ กิจกรรม เนื่องจากชุมชนทุ่งแสลงหลวงเป็นชุมชนที่พึ่งพิงอยู่กับธรรมชาติ หรือแม้จะไม่พึ่งพิงโดยตรงก็มีภูมินิเวศธรรมชาติเป็นส่วนหนึ่งของชุมชน

4.1.3 ความเหมาะสมขององค์ประกอบ และหลักธรรมที่สอดคล้อง ด้านการจัดการความรู้ให้เป็นระบบ ประกอบด้วย ๕ กลยุทธ์/องค์ประกอบ มีความเหมาะสม สามารถนำไปใช้เป็นกลยุทธ์ ในการพัฒนาภูมินิเวศธรรมชาติผ่านกระบวนการจัดการความรู้ร่วมกับชุมชนพื้นที่ทุ่งแสลงหลวง จังหวัดพิษณุโลก และได้ให้ข้อเสนอแนะเพื่อการปรับปรุงกลยุทธ์ว่า เมื่อได้มีการบ่งชี้และแสวงหาองค์ความรู้แล้ว สิ่งที่สำคัญต่อมาก็คือการจัดรวบรวมความรู้ให้เป็นระบบ เป็นหมวดหมู่ เพื่อสะดวก รวดเร็วต่อการสืบค้น และนำองค์ความรู้ไปใช้ประโยชน์ โดยเฉพาะอย่างยิ่งในยุคสังคมปัจจุบันที่คนมีความสนใจสิ่งต่างๆ รอบตัว และมีความใฝ่รู้ จากการเข้ามาโดยทั่วถึงของ เทคโนโลยีการสื่อสาร การจัดรวบรวมองค์ความรู้ทุ่งแสลงหลวงให้เป็นระบบอาจจะทำให้คนที่สนใจสามารถเข้าถึงและศึกษาองค์ความรู้ และนำไปต่อยอด ได้อย่างสะดวกรวดเร็ว ก่อให้เกิดคุณค่าในทางปฏิบัติ

4.1.4 ความเหมาะสมขององค์ประกอบ และหลักธรรมที่สอดคล้อง ด้านการประมวลและกลั่นกรองความรู้ ประกอบด้วย ๕ กลยุทธ์/องค์ประกอบ มีความเหมาะสม สามารถนำไปใช้เป็นกลยุทธ์ ในการพัฒนาภูมินิเวศธรรมชาติผ่านกระบวนการจัดการความรู้ร่วมกับชุมชนพื้นที่ทุ่งแสลงหลวง จังหวัดพิษณุโลก และได้ให้ข้อเสนอแนะเพื่อการปรับปรุงกลยุทธ์ว่า การกลั่นกรองความรู้เกิดจากการประมวลองค์ความรู้ที่ได้

ทำการศึกษามา ให้เป็นระบบและเข้าใจได้ง่าย ซึ่งมีความจำเป็นที่จะต้องทำให้การเข้าถึงองค์ความรู้ที่จัดระบบแล้วเป็นไปได้โดยสะดวกและเป็นไปในทิศทางเดียวกัน รวมถึงการจัดการเสริมพลัง เสริมทักษะ ให้แก่คนในชุมชนได้สามารถเข้าใจได้ไปในทิศทางเดียวกันอีกด้วย

4.1.5 ความเหมาะสมขององค์ประกอบ และหลักธรรมที่สอดคล้องด้านการเข้าถึงความรู้ ประกอบด้วย ๗ กลยุทธ์/องค์ประกอบ มีความเหมาะสม สามารถนำไปใช้เป็นกลยุทธ์ ในการพัฒนาภูมินิเวศธรรมชาติผ่านกระบวนการจัดการความรู้ร่วมกับชุมชนพื้นที่ทุ่งแสลงหลวง จังหวัดพิษณุโลก และได้ให้ข้อเสนอแนะเพื่อการปรับปรุงกลยุทธ์ว่า การเข้าถึงความรู้เป็นสิ่งสำคัญและจำเป็นอย่างยิ่งสำหรับการจัดการความรู้ในพื้นที่ชุมชนชนบท ซึ่งเป็นพื้นที่ส่วนใหญ่ในชุมชนทุ่งแสลงหลวง จากข้อจำกัดของการเข้าถึงทรัพยากรต่างๆ และความจำเป็นทางด้านเศรษฐกิจโดยรวม ทำให้การจัดการเพื่อให้คนในชุมชนและนอกชุมชนเข้าถึงความรู้ที่ดำเนินการจัดการไว้อย่างเป็นระบบสามารถเกิดประโยชน์สูงสุดได้นั้น ต้องคำนึงถึงการส่งข้อมูลความรู้ที่จัดการแล้วให้ผู้สนใจรับข้อมูล และการให้โอกาสให้ผู้รับข้อมูลสามารถพิจารณาเลือกข้อมูลองค์ความรู้ตามที่ต้องการได้อย่างเป็นระบบและพอเพียงต่อความต้องการ

4.1.6 ความเหมาะสมขององค์ประกอบ และหลักธรรมที่สอดคล้องด้านการแบ่งปันแลกเปลี่ยนความรู้ ประกอบด้วย ๔ กลยุทธ์/องค์ประกอบ มีความเหมาะสม สามารถนำไปใช้เป็นกลยุทธ์ ในการพัฒนาภูมินิเวศธรรมชาติผ่านกระบวนการจัดการความรู้ร่วมกับชุมชนพื้นที่ทุ่งแสลงหลวง จังหวัดพิษณุโลก และได้ให้ข้อเสนอแนะเพื่อการปรับปรุงกลยุทธ์ว่า การแลกเปลี่ยนความรู้ เป็นสิ่งสำคัญสำหรับการจัดการความรู้ในชุมชนทุ่งแสลงหลวงให้มีความยั่งยืน เนื่องจากองค์ความรู้ต่างๆ มีการพัฒนาปรับปรุงตลอดเวลา ทั้งในด้าน กฎ ระเบียบ หรือการเปลี่ยนแปลงสภาพอากาศของโลกที่เปลี่ยนแปลงไป ทำให้คนในชุมชนจัดการความรู้ ต้องมีการอัปเดต หรือการ

ปรับปรุงข้อมูลความรู้ของชุมชนตนเองให้เป็นปัจจุบันเสมอๆ ดังนั้น การแลกเปลี่ยนเรียนรู้ที่เหมาะสมสำหรับชุมชนทุ่งแสลงหลวงที่เหมาะสมในทางปฏิบัติ สามารถเป็นได้ทั้งลักษณะ ชุมชนแห่งการเรียนรู้ Community of Practice ที่ทุกคนมีส่วนร่วมเรียนรู้ร่วมกัน หรือระบบพี่เลี้ยง Mentoring System ที่อาจมีหน่วยงานภายนอกเข้ามาช่วยส่งเสริมสนับสนุนให้การจัดการความรู้เป็นไปได้อย่างเป็นปัจจุบัน โดยเวทีสำหรับการแลกเปลี่ยนความรู้ Knowledge Forum ก็เป็นอีกวิธีหนึ่งที่จะทำให้คนในชุมชนได้แลกเปลี่ยนความรู้ระหว่างชุมชนทุ่งแสลงหลวงและชุมชนอื่นๆ ได้อย่างเป็นระบบ

4.1.7 ความเหมาะสมขององค์ประกอบ และหลักธรรมที่สอดคล้องด้านการเรียนรู้และนำความรู้ไปใช้ ประกอบด้วย ๖ กลยุทธ์/องค์ประกอบ มีความเหมาะสม สามารถนำไปใช้เป็นกลยุทธ์ ในการพัฒนาภูมินิเวศธรรมชาติผ่านกระบวนการจัดการความรู้ร่วมกับชุมชนพื้นที่ทุ่งแสลงหลวง จังหวัดพิษณุโลก และได้ให้ข้อเสนอแนะเพื่อการปรับปรุงกลยุทธ์ว่า การนำความรู้ไปใช้เป็นสิ่งสำคัญที่สุดของการดำเนินการทั้งหมด ซึ่งในชุมชนทุ่งแสลงหลวง จะเกิดการนำความรู้ไปใช้ได้จากการส่งเสริมให้เกิดการเรียนรู้ และสร้างแรงจูงใจ ให้การจัดการความรู้เป็นส่วนหนึ่งของชุมชน และคนในชุมชนทุกคนมีส่วนร่วมเป็นเจ้าของ โดยที่ไม่รู้สึกแปลกแยกจากพื้นที่ป่าอนุรักษ์ ให้พื้นที่ชุมชนที่คนอยู่อาศัย เป็นส่วนหนึ่งที่ประสานสัมพันธ์กับทรัพยากรภูมินิเวศธรรมชาติ สิ่งสำคัญที่ควรเกิดขึ้นในชุมชนทุ่งแสลงหลวงก็คือการเปิดโอกาสให้ทุกคนเป็นเจ้าของ ได้เข้ามาเรียนรู้ และต่อยอดความรู้ แบ่งปัน และต่อยอดความรู้นั้นๆ อย่างต่อเนื่อง โดยคนในชุมชนเอง จะทำให้การจัดการความรู้ประสบความสำเร็จได้อย่างแท้จริง จากการเกิดวงจรแห่งการเรียนรู้ที่ต่อเนื่องไม่สิ้นสุด

4.2 องค์ประกอบการพัฒนาภูมินิเวศธรรมชาติผ่านกระบวนการจัดการความรู้ร่วมกับชุมชนพื้นที่ทุ่งแสลงหลวง จังหวัดพิษณุโลก

จากข้อค้นพบประเด็นสภาพจุดเด่น จุดอ้อย โอกาส และอุปสรรค ที่สำคัญต่อการจัดการความรู้ภูมินิเวศธรรมชาติ ในพื้นที่ชุมชนทุ่งแสลงหลวง จังหวัดพิษณุโลก ในมุมมองของภาคเอกชนในชุมชน ภาคส่วนผู้นำชุมชน และภาครัฐ ในพื้นที่ชุมชนทุ่งแสลงหลวง จังหวัดพิษณุโลก เพื่อกำหนดองค์ประกอบที่สำคัญในการกำหนดแนวทางการพัฒนาการจัดการความรู้ภูมินิเวศธรรมชาติ ในพื้นที่ชุมชนทุ่งแสลงหลวง จังหวัดพิษณุโลก ต่อไปให้ชัดเจน และสามารถนำไปปฏิบัติได้ ผู้วิจัยจึงทำการวิเคราะห์ SWOT สรุปเป็นตารางวิเคราะห์ จำแนกประเด็นตามวัตถุประสงค์การวิจัย คือด้านเศรษฐกิจชุมชน ด้านสังคมแห่งการเรียนรู้ และด้านความรู้และการถ่ายทอดความรู้ในเบื้องต้นสามารถสรุปได้ดังตารางต่อไปนี้

ตารางที่ 4.1

ปัจจัยภายในและปัจจัยภายนอกที่ส่งผลต่อ การจัดการความรู้ภูมินิเวศธรรมชาติ
ในพื้นที่ชุมชนทุ่งแสลงหลวง จังหวัดพิษณุโลก ด้านเศรษฐกิจ

วิเคราะห์ (SWOT) สภาพการจัดการความรู้ภูมินิเวศธรรมชาติฯ ด้านเศรษฐกิจชุมชน	
จุดเด่น (ภายใน) Strengths	จุดด้อย (ภายใน) Weaknesses
๑. คนในชุมชน ภูมิใจกับความสมบูรณ์ของธรรมชาติ แหล่งต้นน้ำลำธาร (ปชช.) ๒. มีภูมิปัญญาท้องถิ่นที่สืบทอดกันมา เช่น การทอผ้า จักสาน ความรู้ด้านป่าไม้ การเดินเขา (ปชช.) ๓. โสมสത്യ เอกชน เน้นการอนุรักษ์ในรูปแบบการนำความงดงามทางธรรมชาติเป็นจุดขาย (ปชช.) ๔. มีการรวมกลุ่มเป็นเครือข่ายผู้ประกอบการ จัดตั้งเครือข่ายเพื่อเพิ่มรายได้ ให้แก่เครือข่าย	๑. ข้อจำกัดพื้นที่ทำมาหากินที่เป็นพื้นที่ภูเขา ทำให้มีการขยายและเกิดการซ้อนทับหรือรุกล้ำเขตป่าอนุรักษ์ (ปชช.) ๒. คนในพื้นที่ส่วนใหญ่ประกอบอาชีพ ที่ต้องใช้พื้นที่ทำเกษตรกรรมเป็นหลัก (ปชช.), (ผน.) ๓. ความบีบคั้นทางเศรษฐกิจของแต่ละครอบครัว ทำให้การจัดการความรู้ยังไม่เป็นระบบ (ปชช.)

วิเคราะห์ (SWOT) สภาพการจัดการความรู้ภูมินครศรีธรรมราช
ด้านเศรษฐกิจชุมชน

จุดเด่น (ภายใน) Strengths	จุดด้อย (ภายใน) Weaknesses
<p>ในระดับชุมชน ทั้งที่เป็นทางการและไม่เป็นทางการ (ผน.)</p> <p>๕. คนอยู่กับป่า โดยไม่ทำลายแต่เกื้อกูลกัน ช่วยเป็นหูเป็นตาไม่ให้มีการตัดไม้ทำลายป่า (ผน.)๖. คนในชุมชนตระหนักรู้ และรวมตัวกัน ร่วมกันตรวจสอบ เพื่อให้การพัฒนาเศรษฐกิจ สอดคล้องกับความสมบูรณ์และคงเดิมของ ทรัพยากรธรรมชาติ (ผน.)</p> <p>๗. ความงตงามตามธรรมชาติของพื้นที่ ป่าไม้ อุดมสมบูรณ์ ทำให้เป็นจุดขายที่ดีทางการ ท่องเที่ยว สามารถมาท่องเที่ยวได้ตลอดปี สำหรับนักท่องเที่ยวที่มีความต้องการที่ หลากหลาย (รก.)</p> <p>๘. มีกองทุนหมู่บ้านและอื่นๆ ของภาครัฐ ที่ สามารถนำไปต่อยอดในธุรกิจภาคบริการใน พื้นที่ (รก.)</p> <p>๙. คนในชุมชนมีการรวมกลุ่ม เพื่อสร้างการ รับรู้ให้แก่คนทั้งในและนอกพื้นที่ สร้างจุดขาย ได้ (รก.)</p>	<p>๔. บางฤดูกาลการทำกรเกษตรแบบ ชาวบ้านอาจส่งผลกระทบต่อเกิดมลภาวะ หมอกควัน เฝ้าไรตอซัง (ปชช.)</p> <p>๕. การทำการเกษตรที่หวังผลระยะสั้นที่ต้อง ดูแลพืชไร่อย่างต่อเนื่อง ทำให้ไม่มีเวลาเรียนรู้ องค์ความรู้ต่างๆ เพิ่มเติม (ผน.)๖. คนใน พื้นที่บางส่วนเป็นเพียงผู้รับจ้างหรือผู้ ให้บริการ ไม่ใช่ผู้ประกอบการทางการ ท่องเที่ยว (ผน.)</p> <p>๗. คนในชุมชนบางส่วน มองว่าเป็นหน้าที่ ภาครัฐอย่างเดียว ไม่มีความสนใจร่วมกันใน การแก้ไขปัญหามลภาวะในชุมชน เช่น ขยะ หมอกควัน (รก.)</p> <p>๘. คนในชุมชนบางส่วนสงวนท่าทีในการ แลกเปลี่ยนองค์ความรู้ ซึ่งมีปัจจัยทางด้าน เศรษฐกิจ และรายได้เข้ามาเกี่ยวข้อง (รก.)๙. อาชีพและแรงบันดาลใจของคนในชุมชน ที่ ต่างกัน ส่งผลต่อผลลัพธ์ของโครงการหรือ กิจกรรมของหน่วยงานภาครัฐที่พยายามเข้าไปส่งเสริมในพื้นที่ (รก.)</p>
โอกาส (ภายนอก) Opportunities	อุปสรรค (ภายนอก) Threats
<p>๑. หน่วยงานภาครัฐพยายามกำหนดความ ชัดเจนของขอบเขตพื้นที่รอยต่อป่าอนุรักษ์ (ปชช.)</p> <p>๒. ความเปลี่ยนแปลงทางด้านเทคโนโลยี สารสนเทศ ที่สามารถสืบค้นข้อมูลความรู้ได้โดย ไม่จำกัดแพลตฟอร์ม (ปชช.)</p> <p>๓. โควิด ๑๙ ทำให้คนเปลี่ยนมาท่องเที่ยวเมือง รอง และค้นหาข้อมูลพื้นที่ทุ่งแสงหลวง จาก สื่อออนไลน์ (ปชช.)</p>	<p>๑. โควิด ๑๙ ทำให้คนบางส่วนในชุมชนไม่ สามารถประกอบอาชีพที่เกี่ยวข้องกับการ ให้บริการภาคการท่องเที่ยว หันไปขายย พื้นที่ทำการเกษตรรุกที่ป่า (ปชช.) (รก.)</p> <p>๒. ไม่มีหน่วยงานลงงบประมาณ เิงการ จัดการ แลกเปลี่ยน ความรู้ ที่เป็นระบบ ใน พื้นที่ (ปชช.)</p> <p>๓. ต้นทุนในการประกอบการสูงขึ้นจาก มาตรการต่างๆ ทางสาธารณสุข (ปชช.)</p>

วิเคราะห์ (SWOT) สภาพการจัดการความรู้ภูมินิเวศธรรมชาติ
ด้านเศรษฐกิจชุมชน

โอกาส (ภายนอก) Opportunities	อุปสรรค (ภายนอก) Threats
<p>๔. หน่วยงานภายนอกพยายามเข้ามาส่งเสริม การอนุรักษ์ทรัพยากรธรรมชาติและสร้าง กระแสทางการท่องเที่ยวในพื้นที่ต่อเนื่อง (ผน.)</p> <p>๕. การซื้อขายออนไลน์ ทำให้เกิดการผลิตและ ส่งสินค้าจากผู้ผลิตหัตถกรรมชุมชน ถึง ผู้บริโภคได้โดยตรง (ผน.)</p> <p>๖. ความพยายามในการยกระดับทุ่งแสงหลวง ให้เป็นมรดกโลกของยูเนสโก๗. สื่อออนไลน์ สมัยใหม่สามารถนำมาใช้เป็นเครื่องมือในการ บริหารและจัดการความรู้</p> <p>๘. หน่วยงานต่างๆ พยายามสนับสนุนชุมชน ออกแบบผลิตภัณฑ์ทางการท่องเที่ยวในพื้นที่</p>	<p>๔. ต้นทุนทางการเกษตรสูงขึ้น จากความ จำเป็นทางเศรษฐกิจ ทำให้มีการใช้สารเคมี ลดต้นทุนเผาต่อซัง (ผน.)</p> <p>๕. กระแสการตลาดเข้ามาส่งเสริมผลิตภัณฑ์ สารเคมีเพื่อเพิ่มผลผลิตทางการเกษตรที่ต้อง ลงทุนสูง (ผน.)</p> <p>๖. กระแสเที่ยวประหยัด Hitchhike และ Backpacker ทำให้คนในชุมชนไม่ได้ ประโยชน์ในเชิงเศรษฐกิจระยะสั้น (ผน.)</p> <p>๗. ปัญหาเงินเฟ้อ, การโยกย้ายไปแสวงหา รายได้นอกพื้นที่ (ร.ก.)</p>

ตารางที่ 4.2

ปัจจัยภายในและปัจจัยภายนอกที่ส่งผลต่อ การจัดการความรู้ภูมินิเวศธรรมชาติ
ในพื้นที่ชุมชนทุ่งแสงหลวง จังหวัดพิษณุโลก ด้านสังคมแห่งการเรียนรู้

วิเคราะห์ (SWOT) สภาพการจัดการความรู้ภูมินิเวศธรรมชาติ
ด้านสังคมแห่งการเรียนรู้

จุดเด่น (ภายใน) Strengths	จุดด้อย (ภายใน) Weaknesses
<p>๑. คนในชุมชนมีความตระหนักในประเด็น ความชัดเจนของพื้นที่ป่าอนุรักษ์ เพื่อไม่ให้เกิด ความทับซ้อนหรือบุกรุกพื้นที่ป่าอนุรักษ์ของ ทางการ (ปชช.)</p> <p>๒. เป็นชุมชนเครือข่าย ที่ต้ององค์ความรู้ ภูมิปัญญาท้องถิ่น แลกเปลี่ยนร่วมกัน ทั้งใน รูปแบบทางการและไม่เป็นทางการอย่าง สม่ำเสมอ (ปชช.)</p> <p>๓. คนในชุมชนเห็นความสำคัญของการ ถ่ายทอดองค์ความรู้เพื่อส่งเสริมการท่องเที่ยว หรือการพัฒนาสินค้าใหม่ๆ เพื่อให้บริการ ทางการท่องเที่ยว (ผน.)๔. มีวัดเป็นศูนย์กลาง</p>	<p>๑. คนในชุมชนบางส่วนขาดความตระหนักถึง ผลกระทบของการทำลายทรัพยากรธรรมชาติ ในภาพรวม เช่น ภาวะโลกร้อน (ปชช.)</p> <p>๒. บางส่วนไม่ตระหนักถึงการจัดการความรู้ ไม่ให้ความสนใจกับแหล่งเรียนรู้ บุคคล หรือ สถานที่ ที่เป็นศูนย์รวมทางด้านภูมิปัญญา (ปชช.)</p> <p>๓. บางส่วนยังไม่เห็นความสำคัญของการ เรียนรู้เพื่อเป็นชุมชนท่องเที่ยว ที่สามารถ ต้อนรับนักท่องเที่ยวได้ทุกฤดูกาล (ปชช.)</p>

วิเคราะห์ (SWOT) สภาพการจัดการความรู้ภูมิเวศธรรมชาติฯ
ด้านสังคมแห่งการเรียนรู้

จุดเด่น (ภายใน) Strengths	จุดด้อย (ภายใน) Weaknesses
<p>เป็นแหล่งเครือข่ายในการส่งต่อความรู้ในพื้นที่ชุมชน (ผน.)</p> <p>๕. ในชุมชนมีห้องสมุด เครือข่ายสารสนเทศ ที่สามารถต่อยอดไปสู่การจัดการความรู้ภูมิเวศที่มุ่งเน้นความยั่งยืนได้ (รท.)</p> <p>๖. คนในชุมชนส่วนใหญ่ทำการเกษตร และมีความรู้ด้านทรัพยากรธรรมชาติ ทั้งดินและน้ำ รวมถึงภูมิปัญญาท้องถิ่นของคนในพื้นที่ ที่มีหลากหลาย (รท.)</p>	<p>๔. บางส่วนขาดองค์ความรู้ด้านภูมิเวศน์ที่จะสามารถนำมาต่อยอดเป็นผลิตภัณฑ์ทางการท่องเที่ยวได้ (ปชช.)</p> <p>๕. บางส่วนไม่ช่วยกันอนุรักษ์ทรัพยากรธรรมชาติ ทำให้เกิดความไม่ลงรอยของคนในชุมชนบ้างในบางกรณี (ผน.)</p> <p>๖. บางส่วนไม่ได้สนใจและตระหนักที่จะเข้ามาสืบต่อภูมิปัญญา เพื่อนำมาเป็นทุนในการต่อยอด สร้างผลิตภัณฑ์ใหม่ๆ ให้เกิดคุณค่าในประเด็นต่างๆ (ผน.)</p> <p>๗. บางส่วนยังคงขาดความเข้าใจถึงความสำคัญของปราชญ์ชาวบ้านภูมิปัญญาท้องถิ่นในชุมชน (รท.)</p> <p>๘. ขาดความเข้าใจถึงกระบวนการเครือข่าย ที่คนในชุมชนสามารถเชื่อมโยงบ่งชี้องค์ความรู้ และรวบรวมอย่างเป็นระบบโดยคนในชุมชน (รท.)</p> <p>๙. ต่างคนต่างเรียนรู้สร้างผลิตภัณฑ์ทางการท่องเที่ยว และทำตามผู้ที่ประสบความสำเร็จในชุมชน ที่มีความซ้ำซ้อนและไม่หลากหลาย (รท.)</p>
โอกาส (ภายนอก) Opportunities	อุปสรรค (ภายนอก) Threats
<p>๑. ข้อจำกัดของการอยู่ในพื้นที่หรือรอยต่อป่าอนุรักษ์ ทำให้คนในชุมชนต้องเรียนรู้กฎระเบียบ บทบาทและหน้าที่ ที่เกี่ยวข้องอยู่เสมอ (ปชช.)</p> <p>๒. การที่มีผู้ประกอบการ หรือกลุ่มทุนพยายามเข้ามาขอสัมปทานในพื้นที่ ทำให้คนในชุมชนตื่นตัว สร้างเครือข่าย ความรู้ เพื่อปกป้องธรรมชาติในชุมชน (ปชช.) (ผน.)</p>	<p>๑. การเดินทาง และเทคโนโลยี ค่านิยมส่งบุตรหลานไปศึกษานอกชุมชน และโยกย้ายไปประกอบอาชีพสร้างครอบครัวนอกพื้นที่ ทำให้ขาดความผูกพันกับพื้นที่ (ปชช.)</p> <p>๒. การเข้ามาซื้อที่ดินที่อยู่อาศัยจากคนนอกพื้นที่ บางส่วนขาดความเชื่อมโยงกับคนในพื้นที่ที่อยู่มาดั้งเดิม (ปชช.)</p>

วิเคราะห์ (SWOT) สภาพการจัดการความรู้ภูมินครศรีธรรมชาติด้าน
ด้านสังคมแห่งการเรียนรู้

โอกาส (ภายนอก) Opportunities	อุปสรรค (ภายนอก) Threats
<p>๓. การท่องเที่ยวทำให้คนในชุมชนเกิดการเรียนรู้ เพื่อสร้างผลิตภัณฑ์ทางการท่องเที่ยวที่หลากหลาย (ปชช.)</p> <p>๔. ภาครัฐมีนโยบายเปิดโอกาสให้พื้นที่สำหรับการเป็นแหล่งเรียนรู้พุทธอุทยานที่สามารถจัดตั้งในพื้นที่ป่าได้ตามกฎหมาย โดยมีพระสงฆ์เป็นผู้มีบทบาท (ผน.)</p> <p>๕. มีหน่วยงานภายนอก เข้ามาแนะนำ ส่งเสริมการผลิตต่อยอดผลิตภัณฑ์จากหัตถกรรมชุมชน เพื่อให้เกิดมูลค่าเพิ่ม (ผน.)</p> <p>๖. นโยบายจังหวัดต้นแบบเมืองแห่งการเรียนรู้ (Learning City) ที่สามารถสามารถต่อยอดเชื่อมโยงกับภูมินครศรีธรรมชาติด้านวัฒนธรรม</p> <p>๗. เป้าหมายการพัฒนาจังหวัด ให้เป็นเมืองท่องเที่ยว ๓ ธรรม ๔ แยกกระเปียงเศรษฐกิจ จุดเชื่อมต่อระหว่างภูมิภาค</p>	<p>๓. นายทุนนอกพื้นที่สร้างผลิตภัณฑ์การให้บริการทางการท่องเที่ยวโดยไม่ได้คำนึงถึงอัตลักษณ์ชุมชน (ปชช.)</p> <p>๔. หน่วยงานมาทำโครงการส่งเสริมฯ ระยะสั้น ไม่เกิดความยั่งยืนในเชิงการเรียนรู้ (ผน.)</p> <p>๕. การส่งต่อข้อมูลข่าวปลอม (เฟคนิวส์) ออนไลน์ ทำให้ความเข้าใจของคนในชุมชนคลาดเคลื่อน เกิดความไม่เข้าใจกันในทางปฏิบัติเมื่อมีการเรียนรู้ร่วมกัน (ผน.)</p> <p>๖. ชุมชนชนบทหลายมาเป็นชุมชนท่องเที่ยว การเข้ามาอยู่อาศัยของคนนอกชุมชน เป็นอุปสรรคในแง่การเรียนรู้ให้เป็นไปในทิศทางเดียวกัน (รก.)</p> <p>๗. การเข้าถึงอินเทอร์เน็ตที่ทั่วถึง อาจมีชุดความเข้าใจจากสื่อต่างๆ ที่อาจไม่เป็นไปในทิศทางเดียวกัน (รก.)</p> <p>๘. บางหน่วยงานมีการส่งเสริมการท่องเที่ยวเฉพาะบางฤดูกาล ทำให้มีปัญหาด้านการรองรับไม่ทั่วถึง (รก.)</p>

ตารางที่ 4.3

ปัจจัยภายในและปัจจัยภายนอกที่ส่งผลต่อ การจัดการความรู้ภูมินครศรีธรรมชาติด้านในพื้นที่ชุมชนทุ่งแสงหลวง จังหวัดพิษณุโลก ด้านความรู้และการถ่ายทอดความรู้

วิเคราะห์ (SWOT) สภาพการจัดการความรู้ภูมินครศรีธรรมชาติด้าน
ด้านความรู้และการถ่ายทอดความรู้

จุดเด่น (ภายใน) Strengths	จุดด้อย (ภายใน) Weaknesses
<p>๑. คนในชุมชนได้รับการถ่ายทอดองค์ความรู้ภูมิปัญญาวิถีชีวิตในรูปแบบการพึ่งพิงกับทรัพยากรธรรมชาติ ส่งต่อมาจากบรรพบุรุษ จึงเห็นความสำคัญของการอนุรักษ์ทรัพยากรธรรมชาติให้มีความยั่งยืน (ปชช.)</p>	<p>๑. องค์ความรู้ด้านการทำการเกษตรที่ทับซ้อนกับพื้นที่ป่าอนุรักษ์ (ปชช.)</p> <p>๒. ความรู้บางส่วน มีลักษณะที่ใช้ประโยชน์จากทรัพยากรธรรมชาติ โดยไม่มีการทดแทน (ปชช.) (ผน.) (รก.)</p>

วิเคราะห์ (SWOT) สภาพการจัดการความรู้ภูมินครศรีธรรมราช
ด้านความรู้และการถ่ายทอดความรู้

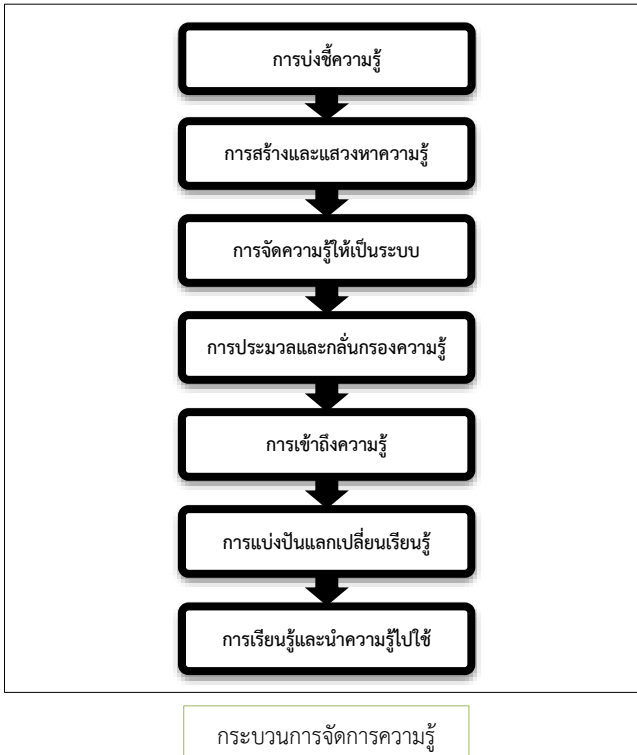
จุดเด่น (ภายใน) Strengths	จุดด้อย (ภายใน) Weaknesses
<p>๒. มีความภูมิใจในภูมินครศรีธรรมราชที่สวยงามในชุมชนของตน และตระหนักถึงปัญหาการจัดการภูมินครศรี (ปชช.)</p> <p>๓. คนในชุมชนแลกเปลี่ยนข้อมูลเพื่อสร้างศักยภาพ ในด้านการจัดการส่งเสริมการท่องเที่ยวชุมชนในกลุ่มอย่างเป็นไม่เป็นการ (ปชช.)</p> <p>๔. ผู้นำชุมชน มีการส่งต่อความรู้จากผู้นำชุมชนด้วยกันเอง เพื่อปฏิบัติให้สอดคล้องกับระเบียบกฎหมายที่เกี่ยวข้องอย่างสม่ำเสมอ (ผน.)</p> <p>๕. ศาสนสถานในพื้นที่ มีบทบาทโดยตรงเป็นศูนย์กลางในการแลกเปลี่ยนและกระจายความรู้ในชุมชน (ผน.)</p> <p>๖. ชาวบ้านในชุมชนสามารถเป็นองค์ความรู้ในตัวคน ที่นำมาเชื่อมโยงเพื่อการส่งเสริมการท่องเที่ยวได้ (ผน.)</p> <p>๗. คนในชุมชนมีการส่งต่อความรู้ผ่านการแลกเปลี่ยนเรียนรู้จากรุ่นสู่รุ่น (รท.)</p> <p>๘. คนในชุมชนมีการเรียนรู้อย่างไม่เป็นทางการ เพื่อให้เกิดความตระหนักถึงความสำคัญของภูมินครศรีธรรมราชในพื้นที่ชุมชนของตน (รท.)</p> <p>๙. มีเครือข่ายในชุมชน ที่ส่งเสริมให้ใช้ทรัพยากรธรรมชาติที่งดงาม มาเป็นต้นทุนการท่องเที่ยว (รท.)</p>	<p>๓. บางส่วนไม่ทราบถึงการมีแหล่งเรียนรู้ในชุมชนของตัวเอง (ปชช.)</p> <p>๔. การส่งต่อองค์ความรู้ในเครือข่ายเฉพาะกลุ่ม ทำให้คนในชุมชนบางส่วนไม่สามารถเข้ามารับการส่งต่อองค์ความรู้ (ปชช.)</p> <p>๕. การจัดการความรู้ ภูมิปัญญา เป็นไปในลักษณะต่างคนต่างทำ กระจัดกระจาย (ผน.)</p> <p>๖. ศาสนสถานในพื้นที่ไม่ได้รับการพัฒนาองค์ความรู้ทางการสร้างผลิตภัณฑ์ทางการท่องเที่ยวใหม่ๆ (ผน.)</p> <p>๗. การส่งต่อองค์ความรู้ในระบบ เมื่อผู้ได้รับความรู้สำเร็จการศึกษา ก็ออกจากชุมชน ทำให้ไม่มีความต่อเนื่อง (รท.)</p> <p>๘. การส่งต่อความรู้ในรูปแบบไม่เป็นทางการ ไม่มีการรวบรวมองค์ความรู้ไว้อย่างเป็นระบบเพียงพอ (รท.)</p> <p>๙. การจำกัดคนเข้าร่วมเครือข่ายทางการท่องเที่ยว ไม่สามารถส่งเสริมการแลกเปลี่ยนไปยังประชาชนทั่วไป (รท.)</p>

วิเคราะห์ (SWOT) สภาพการจัดการความรู้ภูมิเเวศธรรมชาติฯ
ด้านความรู้และการถ่ายทอดความรู้

โอกาส (ภายนอก) Opportunities	
<p>๑. หน่วยงานต่างๆ พยายามเข้ามาทำโครงการ ป้องกันการบุกรุก เรียนรู้มาตรการทางกฎหมาย ในพื้นที่ชุมชน (ปชช.)</p> <p>๒. การบังคับใช้กฎหมายของพื้นที่ป่าอนุรักษ์ อย่างเข้มงวดในพื้นที่ทุ่งแสงหลวงในจังหวัด ช่างเคียง ทำให้คนในชุมชนเกิดการตื่นตัว เรียนรู้ (ปชช.)</p> <p>๓. นโยบายส่งเสริมการท่องเที่ยวของจังหวัด การเรียนรู้ร่วมกันจากผู้ประกอบการที่ประสบความสำเร็จ (ปชช.)</p> <p>๔. ผู้ศรัทธานอกพื้นที่ เข้ามานิยามสร้างความ รับรู้ทางความเชื่อร่วมสมัยผ่านสื่อ เช่น ถ้ำวัง บาดาล พญานาค (ผน.)</p> <p>๕. หน่วยงานนอกพื้นที่ เข้ามามีกิจกรรมด้าน การอนุรักษ์ ทำให้เกิดองค์ความรู้ใหม่ๆ (ผน.)</p> <p>๖. การเข้ามาพัฒนาศาสนสถานในชุมชนของผู้ ศรัทธานอกพื้นที่ (ผน.)</p> <p>๗. โครงการภาครัฐ เช่น จิตอาสา ปูกล และ ดูแลรักษาต้นไม้ (รก.)</p> <p>๘. เคยมีหน่วยงาน เข้ามากระตุ้นรวบรวมองค์ ความรู้ เพื่อให้เกิดค่านิยมการเรียนรู้ตลอดชีวิต (รก.)</p> <p>๙. หน่วยงานต่างๆ เข้ามาจัดโครงการส่งเสริม และพัฒนาแหล่งท่องเที่ยวใหม่ๆ ให้แก่ชุมชน (รก.)</p>	<p>๑. หน่วยงานเน้นส่งเสริมท่องเที่ยวเชิง ธรรมชาติ ไม่นับองค์ความรู้ด้านวิถี วัฒนธรรม ทำให้ภูมิปัญญา วิถีชีวิต ในชุมชน ไม่ได้ได้รับความสำคัญ (ปชช.)</p> <p>๒. บางช่วงมีนักท่องเที่ยวมาก เกิดปัญหาการ สลุดจร การจัดการขยะ (ปชช.)</p> <p>๓. เทคโนโลยี ทำให้เยาวชนรุ่นใหม่ สามารถ ค้นหาข้อมูลต่างๆ ด้วยตัวเอง ผู้นำชุมชนมี บทบาทแนะนำแนวทางแบบเดิมได้ยาก (ผน.)</p> <p>๔. กระแสนิยมส่งบุตรหลานไปเรียน โรงเรียนนอกพื้นที่ ทำให้คนรุ่นใหม่ไม่เห็น ความสำคัญของความรู้ในพื้นที่ (ผน.)</p> <p>๕. หน่วยงานฯ ยังไม่มีการจัดการส่งเสริมความรู้ ที่ผูกโยงกับวัดหรือศาสนสถานในพื้นที่ เท่าที่ควร (ผน.)</p> <p>๖. ความบีบคั้นทางเศรษฐกิจและค่าครองชีพ ทำให้การเรียนรู้ของคนในชุมชนไม่ต่อเนื่อง</p> <p>๗. การโยกย้ายไปประกอบอาชีพที่อื่นหลัง สำเร็จการศึกษา ทำให้วัฒนธรรมการเรียนรู้ ตลอดชีวิตในชุมชนขาดความต่อเนื่อง</p> <p>๘. การขาดงบประมาณ ไม่มีรถสาธารณะ ที่ เพียงพอ ที่จะเอื้อให้คนนอกมาศึกษาองค์ ความรู้ในพื้นที่ได้สะดวก</p> <p>๙. คนในชุมชนมีข้อจำกัดจากที่ไม่สามารถ ออกแบบการท่องเที่ยวใหม่ได้มากนัก เพราะ ป่าอนุรักษ์ของทางราชการครอบคลุม มากกว่าร้อยละครึ่งของพื้นที่ชุมชนส่วนใหญ่</p>

จากการวิเคราะห์ SWOT ปัจจัยภายในและภายนอก เพื่อหาแนวทางในการกำหนดองค์ประกอบที่สำคัญต่อปัจจัยความสำเร็จเชิงกลยุทธ์ ในการจัดการการพัฒนาภูมินิเวศธรรมชาติผ่านกระบวนการจัดการความรู้ร่วมกับชุมชนพื้นที่ทุ่งแสลงหลวง จังหวัดพิษณุโลก สามารถนำมาจัดทำเป็นกลยุทธ์ หรือองค์ประกอบที่สำคัญๆ ได้ ๗ ด้าน ซึ่งผู้วิจัยได้ทำการตรวจสอบความเป็นไปได้ และความเหมาะสมในการนำไปปฏิบัติ จากการสัมมนาเชิงปฏิบัติการผู้เชี่ยวชาญ ในรูปแบบการสนทนากลุ่มเฉพาะ โดยจัดลำดับการนำเสนอตามคำแนะนำของผู้เชี่ยวชาญ ที่มีความสอดคล้องกับผลการวิจัยเชิงคุณภาพที่ได้จากเทคนิคการสัมภาษณ์ เพื่อกำหนดลำดับความจำเป็นในการนำไปปฏิบัติ ตามคำแนะนำของผู้เชี่ยวชาญ ได้แก่ ๑) การบ่งชี้ความรู้ ๒) การสร้างและแสวงหาความรู้ ๓) การจัดความรู้ให้เป็นระบบ ๔) การประมวลและกลั่นกรองความรู้ ๕) การเข้าถึงความรู้ ๖) การแบ่งปันแลกเปลี่ยนเรียนรู้ และ ๗) การเรียนรู้และนำความรู้ไปใช้ และได้จัดทำร่างแผนการจัดการความรู้เชิงพื้นที่ (Knowledge Management Action Plan) การพัฒนาภูมินิเวศธรรมชาติของชุมชนพื้นที่ทุ่งแสลงหลวง จังหวัดพิษณุโลก ดังแผนภาพ





จากผลการวิจัยในหัวข้อก่อนหน้านี ในบรรดาทั้ง ๕ มิติ ที่ทำการศึกษา พบว่า ด้านการส่งเสริมการท่องเที่ยว มีความต้องการจำเป็นต้องพัฒนาเพียงมิติเดียว แสดงให้เห็นว่าการจัดการความรู้แบบองค์รวมร่วมกับชุมชนในการวิจัยครั้งนี้ มีความจำเป็นต้องมุ่งเน้นในมิติการส่งเสริมการท่องเที่ยว ในพื้นที่ภูมินิเวศน์ธรรมชาติที่มีบทบาทในฐานะเป็นแหล่งท่องเที่ยว เพื่อให้ตอบโจทย์การวิจัย เพื่อเสริมความจำเป็นตามวัตถุประสงค์การวิจัย ผู้วิจัยจึงได้เลือกใช้การวิจัยเชิงปฏิบัติการ (Action Research) ในรูปแบบการวิจัยและพัฒนา (Research and Development : R&D) ร่วมด้วย โดยมุ่งเน้นให้เกิดการพัฒนาการจัดการ

ในพื้นที่ต้นแบบ โดยใช้ชุดปฏิบัติการด้านการจัดการองค์ความรู้ บูรณาการ
ท่องเที่ยวชุมชน ด้วยการจัดทำต้นแบบการจัดการความรู้ ในพื้นที่ต้นแบบ
เพื่อส่งเสริมและเผยแพร่องค์ความรู้ภูมิเวศทุ่งแสงหลวง เช่น ป่า สัตว์
น้ำ วิถีชุมชน และภูมินิเวศธรรมชาติ โดยการใช้กระบวนการวิจัยเชิง
ปฏิบัติการแบบมีส่วนร่วมเป็นเครื่องมือส่วนหนึ่งในการขับเคลื่อนกิจกรรม
ต่อไป เพื่อสามารถตอบวัตถุประสงค์การวิจัยได้อย่างชัดเจนได้ในขั้นตอน
สุดท้าย



บทที่ 5 สรุปองค์ความรู้และข้อเสนอแนะ

ผู้วิจัยสรุปองค์ความรู้ที่ได้รับจากการวิจัยนี้ แสดงให้เห็นเป็นแบบสังเคราะห์ (Synthesis Model) โดยสรุปองค์ความรู้ จากการวิเคราะห์แนวทางการพัฒนาภูมินิเวศธรรมชาติผ่านกระบวนการจัดการความรู้ร่วมกับชุมชน ทำให้ชุมชนเกิดแนวคิด สร้างสรรค์ในการพัฒนาระบบภูมินิเวศธรรมชาติด้วยการจัดการความรู้แบบองค์รวมร่วมกับชุมชน และพื้นที่ที่ทุ่งแสลงหลวง จังหวัดพิษณุโลก เพื่อนำไปสู่การยกระดับทุนทั้งที่อยู่ในตัวคนและกระจายอยู่ในสถานที่ต่างๆ ให้รวบรวมเป็นหมวดหมู่ และง่ายต่อการบริหารจัดการของภาครัฐ องค์กรปกครองส่วนท้องถิ่น ศึกษาและวิเคราะห์บริบทพื้นที่อุทยานแห่งชาติ ด้านแหล่งท่องเที่ยวสู่การท่องเที่ยวที่ยั่งยืน โดยเฉพาะอย่างยิ่งการท่องเที่ยวเชิงอนุรักษ์ ที่จำเป็นต้องได้รับการปกป้องและพร้อมที่จะฟื้นฟูต้อนรับนักท่องเที่ยว ได้ดังแผนภาพ



จากแผนภาพ องค์ความรู้ที่ได้จากการวิจัยดังกล่าวแสดงให้เห็นถึงแนวทางการพัฒนาระบบภูมินิเวศธรรมชาติด้วยการจัดการความรู้แบบองค์รวมร่วมกับชุมชนพื้นที่ทุ่งแสลงหลวง จังหวัดพิษณุโลก ตามแนวพระพุทธศาสนา ตามผลการวิเคราะห์จากการสัมภาษณ์ เพื่อหาแนวทางการพัฒนาระบบภูมินิเวศธรรมชาติในพื้นที่ และกระบวนการในลักษณะต่างๆ ที่เป็นประโยชน์ต่อชุมชนและสังคมที่มีความเกี่ยวเนื่องกับการจัดการความรู้ภูมินิเวศธรรมชาติ ในพื้นที่อำเภอเนินมะปราง จังหวัดพิษณุโลก โดยการมีส่วนร่วมของทั้ง 3 ภาคส่วน คือ ภาครัฐและภาคเอกชน จากนั้นการเข้าสู่กระบวนการจัดการความรู้ ในลักษณะกิจกรรม ทั้ง 7 ขั้นตอน ซึ่งได้ศึกษาแนวทางการพัฒนาโดยสังเคราะห์ตามคำแนะนำจากผลการสัมภาษณ์ การสนทนากลุ่ม รวมถึงการวิจัยเชิงปฏิบัติการในแผนการจัดการความรู้เชิงพื้นที่ในพื้นที่ชุมชนวัดบ้านมุง อำเภอเนินมะปราง ซึ่งยังคงต้องมียุทธศาสตร์ประกอบสนับสนุน คือ หลักธรรมทางพระพุทธศาสนาที่สอดคล้องกับการพัฒนาระบบภูมินิเวศธรรมชาติผ่านการจัดการความรู้แบบองค์รวมร่วมกับชุมชนพื้นที่ทุ่งแสลงหลวง จังหวัดพิษณุโลก ได้แก่ พละ 5 อิทธิบาทธรรม 4 และ ปัญญา 3 ดังนี้



1. พละ 5 คือ กำลัง 5 ประการ เมื่อเราเชื่อมั่นและศรัทธาเราจะขยันหาวิธีที่จะศึกษาหาความรู้ หรือคำตอบ หาวิธีที่จะพูดหาเหตุผลที่จะสนับสนุน จิตใจของเราจะคอยระลึกรู้ถึงเป้าหมาย และวิธีการอยู่เสมอเสมอเรียกว่ามีสติ เมื่อจิตใจคอยระลึกรู้ถึงเป้าหมายและวิธีการบ่อยๆ ก็ จะเกิดสมาธิใจตั้งมั่นไม่ฟุ้งซ่านออกนอกทาง ปัญญาความรอบรู้ความเชี่ยวชาญความชำนาญก็เกิดขึ้น รู้วิธีขจัดข้อโต้แย้งรู้วิธีการได้มาซึ่งคำตอบ ได้แก่ ศรัทธาพละ ความเชื่อ กำลังการควบคุมความสงสัย ความวิตกวิริยะพละ ความเพียร กำลังการควบคุมความเกียจคร้าน สติพละ ความระลึกรู้ได้ กำลังการควบคุมความประมาท ความมกมายสมาธิพละ ความตั้งใจมั่น กำลังการควบคุมการรอกแวกเขวไขว่ ฟุ้งซ่านปัญญาพละ ความรอบรู้ กำลังการควบคุม การทำเกินพอดี

1.1 ศรัทธาพละ ที่หมายถึงความเชื่อหรือศรัทธาในการดำเนินงานในการจัดการความรู้ให้ประสบผล โดยภาคส่วนสำคัญในขั้นนี้คือ ผู้นำชุมชน ที่จะต้องมีความเชื่อมั่น มีภาวะผู้นำ leadership ในการดำเนินการร่วมกับภาคส่วนต่างๆ

1.2 วิริยะพละ หมายถึงความเพียรในการดำเนินการ ภาคส่วนสำคัญคือภาครัฐ ต้องมีความต่อเนื่อง ในการดำเนินนโยบายเพื่อการจัดการความรู้ร่วมกับชุมชน ทำหน้าที่เป็นองค์กรที่จะคอย Knowledge Support ให้การสนับสนุนองค์ความรู้เติมเต็มที่ชุมชนขาด ให้การจัดการความรู้มีความครอบคลุมประเด็นที่ควรแก่การจัดการให้เกิดการเรียนรู้ตลอดชีวิตในชุมชนได้

1.3 สติพละ คือเสาหลักของการที่คนในชุมชนต้องมีความตระหนักที่จะเข้ามามีส่วนร่วมในทุกกระบวนการของการจัดการความรู้ ในฐานะที่เป็น Knowledge participation เพื่อให้การบังคับและรวบรวมองค์ความรู้จากคนในชุมชนมีความครอบคลุมและสามารถนำไปจัดการให้เกิด

ประโยชน์ได้อย่างแท้จริง ดังนั้นในส่วนของภาคส่วนผู้ประกอบการ ภาคเอกชน จึงจำเป็นต้องมี

1.4 สมรรถนะ หรือเสาหลักแห่งความตั้งใจที่มั่นคง ในการจัดการเพื่อให้การประกอบการภาคธุรกิจในกลุ่มชนทุ่งแสงหลง ที่เป็นพื้นที่ใกล้เคียงหรือรอยต่อป่าอนุรักษ์ เป็นการประกอบการสีเขียว โดยใช้ landscape & nature conservation คือการอนุรักษ์ภูมินิเวศน์ รักษาภูมิทัศน์ ธรรมชาติ ไปพร้อมกัน โดยแกนเสาหลักพละทั้ง

1.5 ปัญญาพละ คือ ความรอบรู้ กำลังการควบคุม การใช้ความสามารถในการวิเคราะห์สถานการณ์และใช้ความรู้ ความเข้าใจในแนวคิด หลักการ ทฤษฎี และกระบวนการต่าง ๆ ในการคิดวิเคราะห์และการแก้ปัญหา เมื่อต้องเผชิญกับสถานการณ์ใหม่ ๆ ที่ไม่ได้คาดคิดมาก่อน

2. อธิปไตย 4 คือ ฐานหรือหนทางสู่ความสำเร็จ หรือ คุณเครื่องให้ถึงความสำเร็จ คุณเครื่องสำเร็จสมประสงค์ ทางแห่งความสำเร็จ คุณธรรมที่นำไปสู่ความสำเร็จแห่งผลที่มุ่งหมาย มี 4 ประการ คือ

2.1 ฉันทะ (ความพอใจ) คือ ความต้องการที่จะทำ ใฝ่ใจรักจะทำสิ่งนั้นอยู่เสมอ และปรารถนาจะทำให้ ได้ผลดีเยี่ยมๆ ขึ้นไป หากประชาชนมีความต้องการที่พัฒนาชุมชนของตนให้น่าอยู่ จะส่งผลให้เกิดการมีส่วนร่วม

2.2 วิริยะ (ความเพียร) คือ ขยันหมั่นประกอบสิ่งนั้นด้วยความพยายาม เข้มแข็ง อดทน เอาธุระไม่ทอดย เมื่อประชาชนมีความขยันหมั่นเพียร เข้มแข็ง เมื่อเกิดปัญหาอุปสรรค ก็สามารถฟันฟันไปได้

2.3 จิตตะ (ความคิด) คือ ตั้งจิตรับรู้ในสิ่งที่ทำ และทำสิ่งนั้นด้วยความคิด เอาจิตฝึกใฝ่ ไม่ปล่อยใจให้ฟุ้งซ่านเลื่อนลอยไป เมื่อเกิดการรับรู้ร่วมกันในชุมชน ก็จะทำให้เกิดความสามัคคี อันเป็นน้ำหนึ่งใจเดียวกันพัฒนาชุมชนให้เกิดความเข้มแข็ง และยั่งยืนสืบต่อไป

2.4 วิมังสา (ความไตร่ตรอง หรือ ทดลอง) คือ หมั่นใช้ปัญญาพิจารณาใคร่ครวญ ตรวจสอบหาเหตุผล และตรวจสอบข้อยิ่งหย่อนในสิ่งที่ทำ

นั้น มีการวางแผน วัตถุประสงค์ คิดค้นวิธีแก้ไขปรับปรุง เป็นต้น เมื่อประชาชน ภาครัฐ และภาคเอกชน ได้เข้าร่วมประชุม วางแผน ช่วยการแก้ไขปัญหา ช่วยการพัฒนาท้องถิ่น ก็จะช่วยแก้ไขปัญหาการโยกย้ายถิ่นเข้ามาหากิน ลดการแผ้วถางทำลายป่า

3. ปัญญา 3 คือ ความรู้ทั่ว คือรู้ทั่วถึงเหตุถึงผล รู้อย่างชัดเจน รู้เรื่องราวปบุญคุณโทษ รู้สิ่งที่ควรทำควรเว้น เป็นต้น เป็นธรรมที่คอยกำกับศรัทธา เพื่อให้เชื่อประกอบด้วยเหตุผล ไม่ให้หลงเชื่ออย่างงมงายประกอบด้วย

3.1 สุตมยปัญญา (ปัญญาเกิดจากการฟัง) คือ ความรู้ที่เกิดจากการฟัง เกิดจากเล่าเรียนมาจากผู้อื่นนี้ เมื่อมีการจัดกิจกรรม / โครงการอบรมให้ความรู้แก่ประชาชน ทำให้ประชาชนเกิดความเข้าใจ และเจ้าหน้าที่ภาครัฐให้ความรู้แนะนำชี้แจงจนเกิดความเข้าใจ ทำให้ลดความขัดแย้ง

3.2 จินตมยปัญญา (ปัญญาเกิดจากการคิด) คือ เมื่อประชาชน ภาครัฐ ภาคเอกชน มีความคิดเห็นที่ตรงกัน นั้นหมายถึง มีความเข้าใจในบทบาทหน้าที่ กฎระเบียบ ที่ข้อบังคับ ต่างคนต่างทำหน้าที่ของตน มีความเข้าใจ เห็นใจ ซึ่งกันและกัน ส่งผลให้ชุมชนเข้มแข็ง เกิดการจัดการความรู้ที่สามารถนำไปพัฒนา หรือแก้ไขปัญหาดังๆ ที่เกิดขึ้นในชุมชน หรือท้องถิ่นได้

3.3 ภาวนามยปัญญา (ปัญญาเกิดจากภาวนา) คือ การลงมือปฏิบัติ เมื่อได้เข้าร่วมโครงการ ได้รับฟังความรู้ที่ถูกต้อง และเป็นประโยชน์ต่อชุมชน สังคม ตนเอง แล้วนั้น วิธีที่จะทำให้ความรู้ยังคงอยู่ ติดตัวอย่างถาวรก็คือการได้ลงทำปฏิบัติ ลองผิด ลองถูก เพื่อก่อให้เกิดการบูรณาการอยู่ร่วมกันกับชุมชน รวมไปถึงการปรับตัวให้เข้าสิ่งแวดล้อมที่เปลี่ยนแปลงตลอด

องค์ประกอบที่สำคัญต่อปัจจัยความสำเร็จเชิงกลยุทธ์ ในการพัฒนาระบบภูมินิเวศธรรมชาติด้วยการจัดการความรู้แบบองค์รวมร่วมกับชุมชนพื้นที่ทุ่งแสลงหลวง จังหวัดพิษณุโลก จากผลการวิจัยในหัวข้อก่อนหน้านี้ พบว่า การจัดการความรู้แบบองค์รวมร่วมกับชุมชนในการวิจัยครั้งนี้ ได้มุ่งเน้นในมิติการส่งเสริมการท่องเที่ยว ในพื้นที่ภูมินิเวศธรรมชาติที่มีบทบาทในฐานะเป็นแหล่งท่องเที่ยว ตอบโจทย์ เสริมความจำเป็นตามวัตถุประสงค์การวิจัย ตามผลการวิจัยเชิงปฏิบัติการ (Action Research) ในรูปแบบการวิจัยและพัฒนา (Research and Development : R&D) โดยมุ่งเน้นให้เกิดการพัฒนาการจัดการในพื้นที่ต้นแบบ ผู้วิจัยได้ทำการกำหนดองค์ประกอบที่สมควรมีการปรับปรุงพัฒนาในระยะต่อไป 5 ประเด็นตามกรอบการจัดการความรู้ ที่มีความจำเป็นจากประเด็นการจัดประชุมสรุปผลกิจกรรมเชิงปฏิบัติการจัดการความรู้ เพื่อสามารถตอบวัตถุประสงค์การวิจัยได้อย่างชัดเจนได้ในขั้นตอนสุดท้าย โดยสามารถกำหนดองค์ประกอบดังนี้





1. ส่งเสริมเกษตรกรและผู้ประกอบการที่เป็นชุมชนต้นแบบด้านการรักษาพื้นที่รอยต่อ บูรณาการกับการทำเส้นทางท่องเที่ยวชุมชนอนุรักษ์มรดกโลก

2. หน่วยงานต่างๆ ประชาสัมพันธ์การยกระดับทุ่งแสลงหลวงให้เป็นมรดกโลกของ UNESCO โดยเน้นการมีส่วนร่วม และความเป็นเจ้าของของชุมชนโดยรอบ เพื่อกระตุ้นการท่องเที่ยวในพื้นที่

3. ท้องถิ่นจัดกิจกรรมให้ความรู้การทำเกษตรปลอดภัย การเกษตรยั่งยืน ไร่นาป่าผสมหรือวนเกษตร (Agro Forestry)

4. กำหนดองค์ความรู้ที่จำเป็นในการขับเคลื่อนแหล่งเรียนรู้ในชุมชน เช่น ประวัติ ธรณีวิทยา ภูมิปัญญา ปราชญ์ ศิลปะ วัฒนธรรม กลุ่มผลิตอาหาร การแต่งกาย

5. จัดทำคู่มือชุมชนภูมิปัญญาป่าอนุรักษ์ (KM) เพื่อให้เกิดความตระหนักรู้ถึงความสำคัญขององค์ความรู้ในชุมชน

6. ประชุมเชิงปฏิบัติการ เพื่อร่วมกันออกแบบกิจกรรมการท่องเที่ยวเส้นทางท่องเที่ยวชุมชน ที่บูรณาการธรรมชาติกับวัฒนธรรม ภูมิปัญญาวิถีชีวิต

7. ผู้นำชุมชนร่วมกันจัดทำข้อสรุปความรู้ที่จำเป็น หลัก และรองที่ต้องการ สำหรับการอนุรักษ์ภูมิปัญญาภูมินิเวศน์ธรรมชาติและวัฒนธรรมเพื่อการท่องเที่ยวในแต่ละชุมชน



1. ภาครัฐ เร่งจัดทำชุมชนพื้นที่แนวกันชน (Buffer Zone) ให้เป็นชุมชนนักรักษาป่าที่ป่ามรดกโลก มีการกำหนดระดับชุมชนอนุรักษ์มรดกโลก มอบรางวัลฯ เพื่อเสริมแรงจูงใจ

2. ชุมชนสำรวจพื้นที่ เพื่อสร้างและประชาสัมพันธ์ เส้นทางการท่องเที่ยวธรรมชาติในพื้นที่ให้ครบทุกฤดูกาล

3. ภาครัฐเร่งดำเนินการปักหลักเขตพื้นที่ป่าอนุรักษ์ และประชาสัมพันธ์ให้ชุมชนรอยต่อรับทราบโดยใช้วัฒนธรรมเป็นฐาน เช่น กิจกรรมบวชป่า ปักเขตมรดก

4. อปท. จัดกิจกรรมสำรวจรวบรวมร่วมกับชุมชน และภาครัฐ ส่งเสริมการขึ้นทะเบียนนามสงเคราะห์ ประชาญ์ ภูมิปัญญาท้องถิ่น

5. สถานศึกษาภาคบังคับในพื้นที่เพิ่มหลักสูตรเยาวชนรักบ้านเกิด ศึกษาประวัติศาสตร์จากผู้บอก ปราชญ์ชุมชน

6. ผู้นำชุมชนจัดทำพงศาวลี เพื่อสร้างจิตสำนึกและสามัคคีของคนในชุมชน

7. ชุมชนรวบรวมจัดทำเอกสาร ฐานข้อมูล ความเชื่อร่วมสมัย สำหรับการ เผยแพร่ และรักษาองค์ความรู้ในพื้นที่



1. ชุมชนสร้างฐานข้อมูลภูมิปัญญาท้องถิ่นชุมชนอนุรักษ์มรดกโลกฯ
2. ชุมชนส่งเสริมกิจกรรมสำนึกรักบ้านเกิด เพื่อรักษาและสืบทอดภูมิปัญญาในท้องถิ่น ในรูปแบบออนไลน์และเครือข่ายโดยใช้สื่อโซเชียลมีเดีย
3. หน่วยงานจัดให้สถานที่เหมาะสมในวัดเป็นห้องสมุดชุมชน เป็นจุดบูรณาการต้อนรับนักท่องเที่ยว ที่สามารถศึกษาความรู้ ข้อมูล อัตลักษณ์ชุมชนได้ตลอดทั้งปี
4. ผู้นำชุมชน ใช้เครือข่ายจัดตั้งที่มีอยู่ เช่น อสม. ประธานคุ้มบ้าน ฯลฯ เป็นผู้นำในการเชื่อมโยงบ่งชี้รวบรวมข้อมูลภูมิปัญญาฯ
5. จัดทำคู่มือ/ ฐานข้อมูล สำหรับการเผยแพร่ และรักษาองค์ความรู้ KM ชุมชน ผ่านระบบออนไลน์ที่เข้าถึงได้ง่าย



1. ภาครัฐเสริมทักษะให้คนในชุมชน ในการใช้สื่อออนไลน์เพื่อการประชาสัมพันธ์ความรู้ การท่องเที่ยว และผลิตภัณฑ์ของชุมชน ผ่านแอปพลิเคชันในโทรศัพท์มือถือ

2. หน่วยงานที่เกี่ยวข้อง จัดโครงการสร้างเครือข่ายความรู้ในพื้นที่ โดยใช้รูปแบบพี่เลี้ยง (Mentoring) เพื่อให้เกิดการพัฒนาอย่างเป็นระบบ

3. ท้องถิ่น ทำการประชาสัมพันธ์ ขึ้นทะเบียน บุคคล สถานที่ ผู้ประกอบการ ที่สืบสานภูมิปัญญา มอบเกียรติบัตร รวมถึงออกแบบตราสัญลักษณ์สำหรับมอบให้ติดในผลิตภัณฑ์ เพื่อยืนยันมาตรฐานคุณค่าและความดั้งเดิมที่น่าสนใจ

4. ส่งเสริมจัดทำกรเรียนรู้รูปแบบออนไลน์และเครือข่ายโดยใช้สื่อโซเชียลมีเดีย “คนทุ่งแสลงหลวงรักบ้านเกิด” สร้างการตระหนักรู้ถึงข้อมูลเรื่องราว ตำนาน วิถีชีวิต ความผูกพัน ในชุมชน

5. ภาครัฐเข้ามาสนับสนุนองค์ความรู้ ให้กรรมการฯ KM เพื่อช่วยประมวลผล กลั่นกรองเป็นตัวแบบ (model) สู่การปฏิบัติได้จริง



1. จัดทำฐานข้อมูลออนไลน์ ตัวอย่างผู้ประกอบการ เกษตร ปลอดภัย การท่องเที่ยวในชุมชนต้นแบบ ที่สามารถเข้าถึง และเรียนรู้ได้ใน ทุกชุมชน

2. ภาครัฐส่งเสริมให้วัดเป็นศูนย์กลางรวบรวมข้อมูล แหล่งเรียนรู้ใน ชุมชน ใช้พื้นที่วัดให้เกิดประโยชน์สำหรับคนทุกวัย

3. ทุกหน่วยงานใช้วัดในชุมชนเป็นศูนย์กลางในการจัดกิจกรรมการ เรียนรู้ ที่สอดคล้องกับกิจกรรมทางศาสนาตลอดทั้งปี

4. หน่วยงานใช้เครือข่ายจัดตั้งที่มีอยู่ เช่น จิตอาสา อสม. ฯลฯ ในการเสริมพลังการรับรู้และส่งต่อข้อมูลด้าน การท่องเที่ยว การอนุรักษ์ ธรรมชาติ ในพื้นที่

5. ท้องถิ่นจัดระบบองค์ความรู้เป็นชุดความรู้ด้านต่างๆ รวมถึงถอด บทเรียนผู้ประกอบการที่ประสบความสำเร็จเผยแพร่ในฐานข้อมูลออนไลน์ ของท้องถิ่น

6. กำหนดวาระการปรับปรุงข้อมูล โดยชุมชน วัด ผู้ประกอบการใน พื้นที่ มีส่วนร่วมกันปรับปรุงชุดความรู้ให้เป็นปัจจุบัน เพื่อลงในฐานข้อมูล ออนไลน์ของท้องถิ่น

7. ท้องถิ่นจัดทำงบประมาณ เพื่อพัฒนาป้ายสื่อความหมายให้ศูนย์ บุรณาการข้อมูลชุมชน สร้างการรับรู้เส้นทางแหล่งเรียนรู้ในพื้นที่

การวิจัยเรื่อง การพัฒนาภูมินิเวศน์ธรรมชาติผ่านกระบวนการจัดการความรู้ร่วมกับชุมชนพื้นที่ทุ่งแสลงหลวง จังหวัดพิษณุโลก ผู้วิจัยจึงมีข้อเสนอแนะ ดังนี้

5.1 ข้อเสนอแนะเชิงนโยบาย

5.1.1 รัฐบาล ควรผลักดันการเสนอให้ทุ่งแสลงหลวงเป็นมรดกโลกทางธรรมชาติ และควรพิจารณาปรับแก้ไขกฎหมายในการดำเนินการป่าอนุรักษ์โดยเปิดโอกาสให้คนในพื้นที่รอยต่อได้มีส่วนร่วมเป็นคณะกรรมการหรือผู้ทรงคุณวุฒิ สามารถเสนอนโยบาย หรือแผนในการจัดการความรู้และอนุรักษ์ภูมินิเวศธรรมชาติในพื้นที่

5.1.2 หน่วยงานภาครัฐที่เกี่ยวข้อง ควรมีนโยบายให้องค์กรชุมชนมีส่วนร่วมในการจัดการความรู้ในพื้นที่อนุรักษ์ โดยการนำระบบสารสนเทศภูมิศาสตร์ที่สามารถเข้าถึงได้อย่างเป็นสาธารณะมาใช้ เพื่อป้องกันการบุกรุกและเพื่อการตรวจสอบพื้นที่ภูมินิเวศธรรมชาติ เพื่อประโยชน์ในด้านการอนุรักษ์ การศึกษา และการท่องเที่ยว

5.1.3 หน่วยงานท้องถิ่น เป็นหน่วยประสานงาน ในการสร้างและเผยแพร่องค์ความรู้ภูมินิเวศธรรมชาติ สสำรวจ ประชาคม และบรรจุแผนการจัดการความรู้ภูมินิเวศธรรมชาติ โดยเน้นการมีส่วนร่วมของทุกภาคส่วนชุมชน ในยุทธศาสตร์การพัฒนาท้องถิ่น

ข้อเสนอแนะเชิงปฏิบัติการ

1. ควรสร้างเครือข่ายการจัดการความรู้ชุมชนทุ่งแสลงหลวงภาคประชาชน อาจใช้พื้นที่ของวัดในชุมชนเป็นศูนย์กลางในการประสานในระดับชุมชน เพื่อส่งเสริมให้เกิดเครือข่ายโดยมีชุมชนเป็นแกนหลัก
2. ควรมีการร่วมมือกับหน่วยงานภายนอก โดยเน้นการนำวิชาการหรือเทคโนโลยีใหม่ๆ มาประยุกต์ใช้ ในการจัดการความรู้ภูมินิเวศธรรมชาติ เพื่อให้คนในชุมชน และภาคส่วนที่เกี่ยวข้อง ได้พัฒนาตนเองด้านการจัดการความรู้ อย่างสม่ำเสมอ
3. ควรมีการสร้างเครือข่าย จัดการอบรมพัฒนาให้คนในพื้นที่รู้จักใช้สื่อออนไลน์ ในการรวบรวม เผยแพร่ การจัดการความรู้ภูมินิเวศในพื้นที่ เพื่อสร้างการรับรู้และการมีส่วนร่วมของคนทั้งในและนอกพื้นที่ รวมถึงมีการปรับปรุงข้อมูลอย่างเป็นปัจจุบันอย่างต่อเนื่อง

ข้อเสนอแนะเพื่อการวิจัยครั้งต่อไป

1. ในการวิจัยครั้งต่อไปอาจนำไปพัฒนาเป็นการวิจัยเชิงพื้นที่ การพัฒนาระบบภูมินิเวศธรรมชาติด้วยการจัดการความรู้แบบองค์รวมร่วมกับชุมชนพื้นที่ทุ่งแสลงหลวง จังหวัดพิษณุโลก ในพื้นที่ชุมชนต้นแบบ และใช้วิธีวิจัยการทดลองรูปแบบที่พัฒนาขึ้น
2. ควรทำการวิจัยเชิงพัฒนาเพื่อการอนุรักษ์ภูมินิเวศธรรมชาติอย่างยั่งยืน
3. ควรทำการวิจัยเกี่ยวกับรูปแบบ หรือวิธีการสร้างเครือข่าย ในชุมชนพื้นที่ทุ่งแสลงหลวง จังหวัดพิษณุโลก เพื่อนำผลที่ได้จากการวิจัยไปเสริมการสร้างเครือข่ายในการจัดการความรู้เพื่อการอนุรักษ์ภูมินิเวศธรรมชาติในชุมชนพื้นที่ทุ่งแสลงหลวงอย่างยั่งยืน ให้มีประสิทธิภาพยิ่งขึ้นต่อไป

4. ควรประยุกต์ใช้หลักธรรมต่างๆ เพื่อนำมาใช้ในการวิจัย เพื่อให้ทราบถึงแนวทางการเสริมขีดความสามารถในการสร้างศักยภาพ ตามหลักธรรมต่างๆ ต่อไป



บรรณานุกรม

การท่องเที่ยว. (2560). แผนแม่บทภายใต้ยุทธศาสตร์ชาติ. พฤษภาคม 25, 2565, จาก http://nscr.nesdb.go.th/wp-content/uploads/2021/01/06_NS_05.pdf

สำนักงานคณะกรรมการพัฒนาการเศรษฐกิจและสังคมแห่งชาติ. (2560). *แผนพัฒนาเศรษฐกิจและสังคม แห่งชาติ ฉบับที่ ๑๒ (พ.ศ. ๒๕๖๐ - ๒๕๖๔)*. กรุงเทพมหานคร.

การพัฒนาภูมิทัศน์ธรรมชาติผ่าน กระบวนการจัดการความรู้ร่วมกับ
ชุมชนพื้นที่ทุ่งแสลงหลวง จังหวัดพิษณุโลก

The Natural Landscape Development through The Knowledge Management Process
with The Community at Thung Salaeng Luang area, Phitsanulok Province.



9 786166 122633

ได้รับทุนอุดหนุนการวิจัยจากกองทุนส่งเสริมวิทยาศาสตร์ วิจัยและนวัตกรรม