



การพัฒนาระบบภูมินิเวศธรรมชาติ ด้วยการจัดการความรู้แบบองค์รวม ร่วมกับชุมชน

DEVELOPMENT OF NATURAL LANDSCAPES SYSTEMS
THROUGH HOLISTIC KNOWLEDGE MANAGEMENT
WITH COMMUNITIES



จัดทำโดย

ณัฐยาณี บุญทองคำ
พระสันตักศน์ คมภักดิ์ปญโญ (สินสมบัตติ)
กษิทธิศร์ ชื่นวิฑิตยา

ได้รับทุนอุดหนุนการวิจัยจาก

กองทุนส่งเสริมวิทยาศาสตร์
วิจัย และนวัตกรรม MCU



หนังสือชุดองค์ความรู้งานวิจัยวิทยาลัยสงฆ์พุทธชินราช

คำนำเสนอ : พระราชรัตนสุธี, รศ.ดร. เจ้าคณะจังหวัดพิษณุโลก

ชุดองค์ความรู้งานวิจัยเรื่อง

การพัฒนาระบบภูมินิเวศธรรมชาติ

ด้วยการจัดการความรู้แบบองค์รวมร่วมกับชุมชน

ณัฐยาณี บุญทองคำ

พระสันต์ทัศน์ คมภีรปถโญ (สินสมบัติ)

และกษิตีร์ ชื่นวิทยา

จัดพิมพ์เผยแพร่โดย

วิทยาลัยสงฆ์พุทธชินราช

มหาวิทยาลัยมหาจุฬาลงกรณราชวิทยาลัย

ชุดองค์ความรู้งานวิจัยเรื่อง การพัฒนาระบบภูมินิเวศธรรมชาติ
ด้วยการจัดการความรู้แบบองค์รวมร่วมกับชุมชน

ISBN 978-616-300-898-5

ผู้เขียน ณีฎยาณี บุญทองคำ
พระสันต์ทัศน์ คมภีรปัญญา (สินสมบัติ)
และกษิติศร์ ชื่นวิทยา

ที่ปรึกษา พระสุธีรัตนบัณฑิต, รศ.ดร., พระราชรัตนสุธี, รศ.ดร.

บรรณาธิการ พระมหาเทวประภาส มากคล้าย, ดร.

กองบรรณาธิการ พระมหาเทวประภาส มากคล้าย, ดร.
อ.ดร.ณีฎยาณี บุญทองคำ

ภาพประกอบ พระมหาเทวประภาส มากคล้าย, ดร.

ลิขสิทธิ์ มหาวิทยาลัยมหาจุฬาลงกรณราชวิทยาลัย

พิสูจน์อักษร/ออกแบบปก พระมหาเทวประภาส มากคล้าย, ดร.

ผู้จัดพิมพ์ วิทยาลัยสงฆ์พุทธชินราช มหาวิทยาลัยมหาจุฬาลงกรณราชวิทยาลัย

พิมพ์ครั้งแรก มีนาคม ๒๕๖๗ จำนวน ๓๐๐ เล่ม

ข้อมูลทางบรรณานุกรมของหอสมุดแห่งชาติ

National Library of Thailand Cataloging in Publication Data

ณีฎยาณี บุญทองคำ

ชุดองค์ความรู้งานวิจัยเรื่อง การพัฒนาระบบภูมินิเวศธรรมชาติด้วยการจัดการความรู้แบบองค์รวม
ร่วมกับชุมชน.-- พิษณุโลก : วิทยาลัยสงฆ์พุทธชินราช
มหาวิทยาลัยมหาจุฬาลงกรณราชวิทยาลัย, 2567.
39 หน้า.

1. ความหลากหลายทางชีวภาพ -- วิจัย I. พระสันต์ทัศน์ คมภีรปัญญา (สินสมบัติ), ผู้แต่งร่วม. II.
กษิติศร์ ชื่นวิทยา, ผู้แต่งร่วม. III. ชื่อเรื่อง.

333.72

ISBN 978-616-300-898-5

ชื่อเรื่อง : การพัฒนาระบบภูมินิเวศธรรมชาติด้วยการจัดการความรู้
แบบองค์รวมร่วมกับชุมชน

ผู้วิจัย : ดร.ณัฐยาณี บุญทองคำ
พระสันต์ทัศน์ คมกวีปญโญ (สินสมบัติ)
และกษิตีร์ ชื่นวิทยา

บทคัดย่อ

การวิจัยนี้มีวัตถุประสงค์เพื่อศึกษาระดับศักยภาพ วิเคราะห์ความต้องการ และความพร้อม ความต้องการจำเป็น พัฒนาและนำเสนอแนวทางการพัฒนาระบบภูมินิเวศธรรมชาติด้วยการจัดการความรู้แบบองค์รวมร่วมกับชุมชนทุ่งแสงหลวง จังหวัดพิษณุโลก ใช้ระเบียบวิธีวิจัยเชิงผสมวิธี โดยการสัมภาษณ์ผู้มีบทบาทในพื้นที่ 30 คน ใช้แบบสอบถามวิเคราะห์จัดความสำคัญต้องการจำเป็น (PNI Modified) 400 ฉบับ การสนทนากลุ่มเฉพาะ 10 คน และการใช้เทคนิคกระบวนการเรียนรู้แบบมีส่วนร่วม ในพื้นที่ต้นแบบ ผลการวิจัยพบว่า 1. ชุมชนพื้นที่ทุ่งแสงหลวง มีศักยภาพใน 4 มิติ คือ มิติภูมินิเวศธรรมชาติ มิติสิ่งแวดล้อม มิติการอนุรักษ์ และมิติการส่งเสริมการท่องเที่ยว และมีระบบการจัดการในอีก 4 ด้าน คือ ด้านพื้นที่ ด้านการจัดการ ด้านกระบวนการกิจกรรม และด้านองค์กรชุมชน ที่สามารถนำมาพัฒนาเป็นกระบวนการในการจัดการองค์ความรู้ทั้งในด้านการให้การศึกษา การถ่ายทอด และการต่อยอด องค์ความรู้ในพื้นที่ได้ 2. ความต้องการทุกด้านโดยภาพรวมอยู่ในระดับมาก และความพร้อมทุกด้านโดยภาพรวมอยู่ในระดับปานกลาง ส่วนการประเมินความต้องการจำเป็น พบว่า ในบรรดาทั้ง 5 มิติ ที่ทำการศึกษา พบว่า มิติการส่งเสริมการท่องเที่ยว มีความต้องการจำเป็นต้องพัฒนาเพียงมิติเดียว (PNI Modified = 0.5194) 3. องค์ประกอบสำคัญที่เหมาะสมต่อการนำไปปฏิบัติจริง เพื่อพัฒนาระบบภูมินิเวศธรรมชาติด้วยการจัดการความรู้แบบองค์รวม ต้องมีองค์ประกอบสนับสนุน คือ หลักธรรมทางพระพุทธศาสนาที่บูรณาการสอดคล้องกับการจัดการความรู้ชุมชนทุ่งแสงหลวง ได้แก่ ใช้หลักศรัทธาในการบ่งชี้ความรู้ ใช้หลักสุตมยปัญญาในการแสวงหาความรู้ ใช้หลักภวามยปัญญาในการเข้าถึงความรู้ และใช้หลักสัจจธรรมโศกีในการแบ่งปันความรู้ ข้อค้นพบจากกระบวนการเรียนรู้แบบมีส่วนร่วมในงานวิจัยนี้ สามารถนำไปต่อยอดให้เป็น LL - Lifelong Learning หรือ ชุมชนการเรียนรู้ตลอดชีวิต เพื่อให้เกิด community-curated knowledge networks เพื่อเสริมการเรียนรู้ตลอดชีวิตของชุมชนทุ่งแสงหลวงได้

คำสำคัญ (Keywords): การพัฒนาชุมชน; ภูมินิเวศธรรมชาติ; การจัดการความรู้

Title : Development of Natural Landscapes Systems
through Holistic Knowledge Management
with Communities

Researcher : Nattayanee Boontongkham,
Phra Santas Kampeelapunyo (Sinsombut)
and Kasidit Chueinwittaya

Abstract

The objectives of this research were to potential and readiness, necessary needs, development and presentation of development guidelines for natural Landscapes systems through holistic knowledge management with Thung Salaeng Luang community, Phitsanulok Province. This study used mixed methods research, which was conducted through research using an observation and interview with 30 local actors and research with 400 questionnaires to analyze and prioritize needs (PNI Modified) and a focus group discussion of 10 people in the prototype area. The results of the research revealed that 1. Communities in Thung Salaeng Luang are 4 types, namely Natural landscape dimension Environmental dimension, conservation dimension and tourism promotion dimension, and there is a management system in 4 other areas: management area Community activity processes and organizations. That can be developed into a process for managing knowledge in terms of providing education, transferring and expanding knowledge in the area. 2. Overall demand in every aspect is at a high level. and overall readiness in every aspect is at a moderate level and in the assessment of necessary needs, it was found that among the five dimensions studied, it was found that the tourism promotion dimension There is a need to develop only one dimension (PNI Modified = 0.5194). 3. Important elements suitable for actual implementation in order to development for natural Landscapes systems through holistic knowledge management There must be supporting elements from Buddhist principles that are integrated in accordance with knowledge management. This includes using the principles of faith to indicate knowledge. Use the principles of Sutamayapanya in seeking knowledge. Use the principles of Bhavanamayapanna to access knowledge. and use the Sataranabhoki to share knowledge. Findings from the participatory learning process in this research can be used to create LL - Lifelong Learning community to create community-curated knowledge networks to enhance lifelong learning of the Thung Salaeng Luang community.

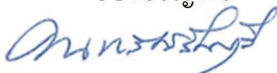
Keywords: community development; natural landscape; knowledge management

คำนำเสนอ

การพัฒนาระบบภูมินิเวศธรรมชาติด้วยการจัดการความรู้แบบองค์รวมร่วมกับชุมชน ภายใต้การมีส่วนร่วมของทุกภาคส่วนในชุมชน เพื่อร่วมกันสืบสาน เสนอแนะ และพัฒนา วิธีการจัดการองค์ความรู้ชุมชนในเขตพื้นที่รอยต่ออุทยานแห่งชาติทุ่งแสลงหลวง ให้สอดคล้องกับวิถีการดำรงชีวิตอย่างสร้างสรรค์บนฐานของความภาคภูมิใจในฐานะเจ้าของมรดกผู้พิทักษ์ภูมินิเวศธรรมชาติของแผ่นดิน

ชุดองค์ความรู้ที่เหมาะสมต่อการนำไปปฏิบัติจากผลการวิจัยนี้ ทางวิทยาลัยสงฆ์พุทธชินราชคาดหวังว่า จะสามารถนำไปประยุกต์ใช้เพื่อเป็นส่วนหนึ่งในกระบวนการจัดการความรู้แบบองค์รวมของคนในชุมชน ให้พร้อมรับการเปลี่ยนแปลง ให้เป็นชุมชนพื้นที่รอยต่ออุทยานแห่งชาติที่มีความเข้มแข็ง ภายใต้แนวคิดการท่องเที่ยว และการอนุรักษ์ภูมินิเวศธรรมชาติ ที่มุ่งเน้นความยั่งยืนได้ต่อไป

ขอเจริญพร



(พระราชรัตน์สุธี, รศ.ดร.)

เจ้าคณะจังหวัดพิษณุโลก,

ผู้อำนวยการวิทยาลัยสงฆ์พุทธชินราช

สารบัญ

เรื่อง

หน้า

บทที่ ๑ บทนำ

๑

บทที่ ๒ ความรู้เรื่องการพัฒนาภูมินิเวศธรรมชาติฯ

๔

บทที่ ๓ ผลการสำรวจการจัดการความรู้ภูมินิเวศธรรมชาติ

๙

บทที่ ๔ องค์ความรู้การพัฒนาระบบภูมินิเวศธรรมชาติ

ด้วยการจัดการความรู้แบบองค์รวมร่วมกับชุมชนฯ ๒๐

บทที่ ๕ ข้อเสนอแนะในการศึกษา

๓๐



ปัจจุบัน อุทยานแห่งชาติได้อยู่ภายใต้แผนการ พัฒนา ตามแนวคิดประเทศไทย 4.0 ตามแนวคิดปฏิรูป ประเทศไทยไปสู่ความมั่งคั่ง มั่นคงและยั่งยืน โดย มุ่งเน้นสร้างการวิจัยและพัฒนานวัตกรรม ในอุทยาน แห่งชาติ เพื่อตอบสนองโครงสร้างเศรษฐกิจของชาติ ให้ อุทยานแห่งชาติไทยสามารถอยู่ได้อย่างยั่งยืนใน ศตวรรษที่ 21 เพื่อเพิ่มโอกาสแก่ประชาชนให้ได้รับ ความสุข และความเพลิดเพลิน กับทรัพยากรธรรมชาติ ที่อยู่

ดังนั้น ภายใต้ปรากฏการณ์ดังกล่าว ผู้วิจัยจึงเห็น ถึงความสำคัญของการนำกระบวนการมีส่วนร่วม มา ศึกษาเพื่อพัฒนาระบบภูมินิเวศธรรมชาติด้วยการ จัดการความรู้แบบองค์รวมร่วมกับชุมชน ในพื้นที่ชุมชน ท่งแสลงหลวง จังหวัดพิษณุโลก ซึ่งเป็นพื้นที่ที่เคยมี กรณีการลักลอบทำลายทรัพยากรธรรมชาติในพื้นที่ และมีความจำเป็นที่จะต้องค้นหาแนวทางการจัดการ เพื่อให้สามารถบริหารจัดการความรู้ให้เกิดคุณค่า ในระดับชุมชน ให้มีการบริหารจัดการแบบองค์รวมทั้ง

ในด้านการอนุรักษ์ การศึกษา และการพัฒนา โดยชุมชนท้องถิ่นมีส่วนร่วมในการบริหารจัดการจากล่างสู่บน เพื่อให้เกิดการจัดการความรู้ (Knowledge Management: KM) ที่สามารถเข้าถึงได้ และสามารถนำไปพัฒนา ต่อยอด เพื่อการปฏิบัติได้อย่างมีประสิทธิภาพ^๑ อันเป็นการเสริมสร้างองค์ความรู้ใหม่ด้านวิชาการ ค้นหาแนวทางการพัฒนาระบบภูมินิเวศธรรมชาติด้วยการจัดการความรู้แบบองค์รวมร่วมกับชุมชน

โดยเฉพาะอย่างยิ่งในพื้นที่ทุ่งแสลงหลวง เป็นอุทยานแห่งชาติที่มีขนาดใหญ่มีพื้นที่ครอบคลุมพื้นที่สองจังหวัดคือจังหวัดพิษณุโลก และ จังหวัดเพชรบูรณ์ มีสภาพธรรมชาติ ทิวทัศน์ และลักษณะทางธรรมชาติที่สวยงาม^๒ ที่มีภูมินิเวศธรรมชาติที่จำเป็นต้องได้รับการปกป้องและพร้อมที่จะจัดการผ่านกระบวนการจัดการความรู้โดยชุมชนอย่างเป็นระบบ เพื่อให้เกิดประโยชน์แก่การอนุรักษ์มรดกภูมินิเวศน์ทางธรรมชาติ และสร้างความมั่นคงทางความรู้ที่คนในชุมชนพร้อมรองรับการ

^๑ บุญดี บุญญากิจ และคณะ. การจัดการความรู้จากทฤษฎีสู่การปฏิบัติ. กรุงเทพมหานคร: จีรวัฒน์ เอ็กซ์เพรส, ๒๕๔๘.

^๒ ราชกิจจานุเบกษา. “พระราชกฤษฎีกากำหนดบริเวณที่ดินป่าทุ่งแสลงหลวง ในท้องที่ตำบลวังนกแอ่น ตำบลชมพู ตำบลบ้านม่วง อำเภอวังทอง ตำบลหนองกะท้าว อำเภอนครไทย จังหวัดพิษณุโลก และตำบลท่าพล อำเภอเมืองเพชรบูรณ์ ตำบลน้ำซุน อำเภอหล่มสัก ตำบลวังโป่ง อำเภอชนแดน จังหวัดเพชรบูรณ์ ให้เป็นอุทยานแห่งชาติ พ.ศ. ๒๕๐๖”. เล่มที่ ๘๐ ตอนที่ ๑๑ ก, วันที่ ๒๙ ม.ค. ๒๕๐๖, หน้า ๑๙.

มาถึงของนักท่องเที่ยวในพื้นที่ชุมชนรอยต่ออุทยาน
แห่งชาติ และเกิดประโยชน์แก่ชุมชนได้อย่างแท้จริง
ต่อไป



บทที่ ๒ ความรู้เรื่องการพัฒนา

ระบบภูมินิเวศธรรมชาติ

ด้วยการจัดการความรู้ร่วมกับชุมชน

งานวิจัยครั้งนี้ มีวัตถุประสงค์เพื่อศึกษาสภาพความต้องการ และความพร้อม ในการพัฒนา การจัดการความรู้ภูมินิเวศธรรมชาติ เพื่อวิเคราะห์ แนวทางการพัฒนา การจัดการความรู้ภูมินิเวศธรรมชาติ ในพื้นที่ชุมชนทุ่งแสลงหลวง จังหวัดพิษณุโลก และเพื่อนำเสนอแนวทางการพัฒนา ภูมินิเวศธรรมชาติผ่านกระบวนการจัดการความรู้ร่วมกับชุมชนพื้นที่ทุ่งแสลงหลวง จังหวัดพิษณุโลก โดยได้มุ่งหมายการศึกษา เพื่อหาแนวทางในการลงมือพัฒนาทุนที่มีอยู่ในตัวบุคคล หรือสังคม ทั้งที่เป็นรูปธรรม หรือนามธรรม ซึ่งเป็นรูปแบบอย่างหนึ่งของการเปลี่ยนแปลง เนื่องจากการพัฒนากระบวนการจัดการความรู้โดยหลักทั่วไปแล้ว เป็นลักษณะการเรียนรู้ที่กำลังเปลี่ยนจากสิ่งที่เคยเป็นในอดีตไปสู่สิ่งที่ต้องการจะเป็นซึ่งขึ้นอยู่กับเป้าหมายของการพัฒนาของแต่ละบริบท โดยในมุมมองของ

กระบวนการจัดการความรู้นั้นมีกรอบการวัดและประเมินในรูปแบบที่จะทำให้ทราบถึงคุณสมบัติที่แฝงอยู่ทั้งโดยเห็นความสำคัญ ความมีเอกลักษณ์ และความสำคัญขององค์ความรู้ภูมินิเวศธรรมชาติ ในด้านส่วนดีและส่วนที่ต้องแก้ไขปรับปรุง เพื่อใช้วัดความเหมาะสมของกระบวนการจัดการความรู้ร่วมกับชุมชน ดังนั้นผู้วิจัยจึงนำหลักการดังกล่าวมาประยุกต์ใช้ เพื่อการสร้างความพร้อมของการพัฒนาภูมินิเวศธรรมชาติ ผ่านกระบวนการจัดการความรู้ร่วมกับชุมชนพื้นที่ทุ่งแสลงหลวง จังหวัดพิษณุโลก ในทุกมิติ โดยผู้วิจัยสามารถสังเคราะห์แนวคิดการพัฒนาระบบภูมินิเวศธรรมชาติด้วยการจัดการความรู้แบบองค์รวมร่วมกับชุมชนทุ่งแสลงหลวง จังหวัดพิษณุโลก ได้ 4 ด้าน ได้แก่ มิติด้านการอนุรักษ์ มิติด้านระบบภูมินิเวศธรรมชาติ มิติด้านสิ่งแวดล้อม และมิติด้านการส่งเสริมการท่องเที่ยว เพื่อทำการศึกษาในภาคสนาม

เมื่อผู้วิจัยได้เก็บรวบรวมข้อมูลและดำเนินการตรวจสอบข้อมูลแล้ว ผู้วิจัยนำผลการวิจัยเชิงสถิติการ

จัดลำดับความสำคัญความต้องการจำเป็นที่ได้ มาพัฒนาในชุมชนต้นแบบ ที่มีความเหมาะสมสูงสุด ในการลงพื้นที่พัฒนาด้วยการวิจัยเชิงปฏิบัติการ เมื่อแล้วเสร็จทุกขั้นตอน ผู้วิจัยได้ดำเนินการสังเคราะห์ข้อมูลโดยมุ่งเน้นการวิเคราะห์โดยการสรุปตามสาระสำคัญด้านเนื้อหาที่กำหนดไว้ โดยวิธีการวิเคราะห์เนื้อหา (Content analysis) ใน 3 ประเด็น คือ 1) สภาพทั่วไปด้าน การกระจายตัว และบริบท ประเภท การจัดการ การให้การศึกษา การถ่ายทอด และการต่อยอดขององค์ความรู้ด้านภูมินิเวศธรรมชาติ 2) วิเคราะห์ความต้องการ และความพร้อม ประเมินความต้องการจำเป็น ในการพัฒนาฯ 3) วิเคราะห์ ความเหมาะสมและดำเนินขั้นตอนการพัฒนาในพื้นที่ต้นแบบ และสังเคราะห์ แนวทางการพัฒนาระบบภูมินิเวศธรรมชาติด้วยการจัดการความรู้แบบองค์รวมร่วมกับชุมชนพื้นที่ทุ่งแสลงหลวง จังหวัดพิษณุโลก ได้ต่อไปตามวัตถุประสงค์

แนวคิดเรื่อง การจัดการความรู้เชิงภูมิ นิเวศธรรมชาติ

กิจกรรมการจัดการความรู้เชิงภูมินิเวศ ของชุมชนในพื้นที่เจ้าของภูมินิเวศธรรมชาติ ประกอบด้วยองค์ประกอบหลัก ๔ ด้าน^๓ กล่าวคือ

๑. ด้านพื้นที่ เป็นการจัดการความรู้เชิงภูมินิเวศที่เกี่ยวข้องกับธรรมชาติเป็นหลัก มีแหล่งความรู้เชิงนิเวศที่มีเอกลักษณ์เฉพาะถิ่น ทั้งนี้อาจรวมถึงแหล่งวัฒนธรรมและประวัติศาสตร์ ที่เกี่ยวข้องกับระบบภูมินิเวศในแหล่งความรู้เชิงภูมินิเวศนั้น

๒. ด้านการจัดการ เป็นการจัดการความรู้เชิงภูมินิเวศที่มีความรับผิดชอบ ไม่ก่อให้เกิดผลกระทบต่อสิ่งแวดล้อมและสังคม มีการจัดการที่ยั่งยืน ครอบคลุมถึงการอนุรักษ์ ทรัพยากรธรรมชาติ มีการจัดการสิ่งแวดล้อม

๓. ด้านกิจกรรมและกระบวนการ เป็นการจัดการความรู้เชิงภูมินิเวศที่เอื้อต่อกระบวนการเรียนรู้ มีการให้การศึกษาเกี่ยวกับสภาพแวดล้อมและระบบนิเวศของแหล่งความรู้เชิงนิเวศ เป็นการเพิ่มพูนความรู้ ประสบการณ์ และความประทับใจ เพื่อสร้างความ

^๓ เศกสรรค์ ยวงนิชย์, การท่องเที่ยวเชิงนิเวศที่ยั่งยืน แนวคิดหลักการและการจัดการ, ขอนแก่น : คณะมนุษยศาสตร์และสังคมศาสตร์ มหาวิทยาลัยขอนแก่น, ๒๕๕๕, หน้า ๗๕.

ตระหนักและปลูกฝังจิตสำนึกที่ถูกต้องต่อคนในชุมชน
เจ้าของพื้นที่ภูมินิเวศ และผู้ที่เกี่ยวข้อง

๔. ด้านการมีส่วนร่วม โดยคำนึงถึงการมีส่วนร่วม
ร่วมของชุมชนตลอดกระบวนการ เพื่อก่อให้เกิด
ประโยชน์ต่อท้องถิ่น รวมถึงผู้ที่เกี่ยวข้องทุกภาคส่วน
ทำให้เกิด การยกระดับความรู้ คุณภาพชีวิต การได้รับ
ผลประโยชน์จากความสมบูรณ์ของแหล่งความรู้เชิง
นิเวศ เพื่อนำกลับมาบำรุงรักษา และรวมถึงการจัดการ
แหล่งท่องเที่ยวความรู้เชิงภูมินิเวศด้วย

ในการวิจัยนี้มุ่งถึง การนำองค์ความรู้ดังกล่าวไป
ทำการวิเคราะห์การจัดการความรู้ที่ชุมชนทุ่งแสลง
หลวงมีอยู่ ทั้งใน ด้านพื้นที่ ด้านการจัดการ ด้าน
กระบวนการกิจกรรม และด้านองค์กรชุมชน เพื่อ
อธิบายแนวทางการพัฒนาภูมินิเวศธรรมชาติผ่าน
กระบวนการจัดการความรู้ร่วมกับชุมชน ให้เกิด
ประโยชน์ตามวัตถุประสงค์ตลอดกระบวนการวิจัย



บทที่ ๓ ผลการสำรวจ

การจัดการความรู้ภูมินิเวศธรรมชาติ
ในพื้นที่ชุมชนทุ่งแสลงหลวง จังหวัดพิษณุโลก

๓.๑ ผลการศึกษาศักยภาพ ในการพัฒนา
ระบบภูมินิเวศธรรมชาติด้วยการจัดการความรู้แบบ
องค์รวมร่วมกับชุมชนพื้นที่ทุ่งแสลงหลวง จังหวัด
พิษณุโลก ในปัจจุบัน

พบว่า ปรากฏมิติประเภทองค์ความรู้ใน ๔ มิติ
คือ มิติภูมินิเวศธรรมชาติ มิติด้านสิ่งแวดล้อม มิติ
ด้านการอนุรักษ์ และมิติด้านการส่งเสริมการท่องเที่ยว
นอกจากนี้ ยังพบระบบการจัดการฯ ในชุมชนพื้นที่ทุ่ง
แสลงหลวง ในอีก ๔ ด้าน คือ ด้านพื้นที่ ด้านการ
จัดการ ด้านกระบวนการกิจกรรม และด้านองค์กร
ชุมชน ที่สามารถนำมาพัฒนาเป็นกระบวนการ ในการ
จัดการ องค์ความรู้ด้านภูมินิเวศธรรมชาติ ในพื้นที่
ชุมชนทุ่งแสลงหลวง จังหวัดพิษณุโลก ได้อย่างดี

และยังพบว่า แนวคิดการให้การศึกษา การ
ถ่ายทอด และการต่อยอด เป็นกรอบสำคัญในการศึกษา
สภาพองค์ความรู้ด้านภูมินิเวศธรรมชาติ ทั้งเป็นทางการ
และไม่เป็นทางการ เพื่อถอดบทเรียน และสร้างแนว

การจัดการ องค์ความรู้ด้านภูมินิเวศธรรมชาติ ในพื้นที่
ชุมชนทุ่งแสงหลวง จังหวัดพิษณุโลก ให้เกิดประโยชน์
อย่างเป็นรูปธรรม

โดยในด้านการให้การศึกษา ในพื้นที่ชุมชนทุ่ง
แสงหลวง ส่วนใหญ่อยู่ในพื้นที่ป่าอนุรักษ์ ทั้งที่เป็นป่า
สงวนแห่งชาติ หรืออุทยานแห่งชาติ ที่มีความอุดม
สมบูรณ์ทางธรรมชาติ ทำให้โดยบริบทของพื้นที่ชุมชน
เป็นแหล่งเรียนรู้ตลอดชีวิต ที่ภูมินิเวศธรรมชาติมีความ
หลากหลาย ทั้งการเรียนรู้ศึกษาในรูปแบบทางการ และ
ไม่เป็นทางการ ซึ่งมีจุดเริ่มต้นมาจากการเห็นคุณค่า
การตระหนักรู้ ถึงความสำคัญทรัพยากรธรรมชาติใน
พื้นที่ชุมชนของตน ผ่านระบบสถานศึกษาในพื้นที่ซึ่งมี
การให้การเรียนรู้ด้านภูมินิเวศธรรมชาติแก่คนในชุมชน
ในระบบ และนอกระบบสถานศึกษาเช่นในวิถีชีวิต
อย่างไรก็ดี พบว่าการให้ศึกษานอกระบบ อย่างไม่
เป็นทางการก็เป็นส่วนสำคัญที่ทำให้การขับเคลื่อนการ
ให้การศึกษาองค์ความรู้ในพื้นที่นั้นเป็นไปได้อย่างมี
นัยสำคัญ

ด้านการถ่ายทอด พบว่า มีความพยายามในการ
แบ่งหน้าที่ให้คนในชุมชน ในการดูแลภูมินิเวศ มีการ
จัดตั้งเครือข่ายในการดูแล และอนุรักษ์ภูมินิเวศ ซึ่งส่ง

ต่อภูมิปัญญาองค์ความรู้ไปสู่คนรุ่นหลัง ให้มีความเข้าใจในการเดินป่า ในพื้นที่อนุรักษ์ รวมไปถึงการทำความเข้าใจในประเด็นของบทบาทหน้าที่ของคนในเครือข่ายที่มีต่อป่าอนุรักษ์ ว่าคนต้องอยู่กับป่า เป็นส่วนหนึ่งของระบบนิเวศทั้งหมดที่เกี่ยวข้องสัมพันธ์กัน และส่งต่อองค์ความรู้ไปสู่คนรุ่นหลังให้มีความภูมิใจและเกิดความหวงแหนในทรัพยากรภูมินิเวศธรรมชาติที่อุดมสมบูรณ์ในชุมชนของตัวเอง นอกจากนี้ ยังพบว่าวัด หรือศาสนสถานดั้งเดิมในพื้นที่ ได้ทำหน้าที่เป็นศูนย์รวมในการแลกเปลี่ยนและกระจายความรู้ เป็นสถานที่ถ่ายทอดความรู้ในรูปแบบทางการและไม่เป็นทางการ ผ่านการประชุม พูดคุยปรึกษาหารือ ตัวผู้นำชุมชน หรือผู้นำทางศาสนา ต่างมีบทบาทโดยตรงในการสร้างองค์ความรู้ เพื่อให้การจัดการภูมินิเวศธรรมชาติในพื้นที่ชุมชนของตนเองให้เป็นไปด้วยความเหมาะสมอีกด้วย



นอกจากนี้ ในด้านการต่อยอด พบว่า หน่วยงานต่างๆ มาเป็นตัวกลาง จัดกิจกรรม เชื่อมโยง การส่งต่อองค์ความรู้ภูมินิเวศ ระหว่างชุมชนต่างๆ ในพื้นที่ เข้ามารวบรวมองค์ความรู้และจัดการส่งเสริม ต่อยอดจากฐานองค์ความรู้ภูมิปัญญาท้องถิ่นเดิม โดยการต่อยอดสร้างสัญญาณโดยดึงทัศนภาพของภูมินิเวศอันงดงามของคนในชุมชนมาเป็นจุดขาย บางส่วนเริ่มโดยภาครัฐ ก็เป็นส่วนสำคัญที่ทำให้คนในชุมชนทุ่งแสลงหลวง ได้ถ่ายทอดวิถีชีวิตภูมิปัญญาผ่านการสร้างอัตลักษณ์หรือภาพจำ เพื่อสร้างให้คนในชุมชน และคนภายนอกที่เข้ามาเยี่ยมชมชุมชน ได้เกิดความรักและหวงแหนความเป็นภูมินิเวศธรรมชาติที่สมบูรณ์ของชุมชนทุ่งแสลงหลวง

๓.๒ ผลการศึกษาความต้องการ และความพร้อม ในการพัฒนา ระบบภูมินิเวศธรรมชาติด้วยการจัดการความรู้แบบองค์รวมร่วมกับชุมชนพื้นที่ทุ่งแสลงหลวง จังหวัดพิษณุโลก ในปัจจุบัน

พบว่า ผู้วิจัยนำผลที่ได้จากการศึกษาเชิงคุณภาพ มาสร้างแบบสอบถาม (Questionnaire) และนำไปรวบรวมข้อมูลจากประชาชนในชุมชนพื้นที่ทุ่งแสลงหลวงในจังหวัดพิษณุโลก ๓ อำเภอ ที่ทำการวิจัย คือ

อำเภอนครไทย อำเภอวังทอง อำเภอเนินมะปราง รวม
จำนวน ๔๐๐ คน พบว่า

ความต้องการ ในการจัดการความรู้ภูมิวิเว
ธรรมชาติ ของชุมชน และภาคส่วนที่เกี่ยวข้อง ในพื้นที่
ชุมชนทุ่งแสลงหลวง จังหวัดพิษณุโลก ทุกด้านโดยภาพ
รวมอยู่ในระดับมาก ($\bar{X} = 3.42$, S.D. $\bar{X} = 0.345$)
และเมื่อจำแนกเป็นรายด้านพบว่า ความคิดเห็นต่อ
ระดับความต้องการ มิติด้านสิ่งแวดล้อม มีค่าเฉลี่ยสูงสุด
($\bar{X} = 3.58$, S.D. $\bar{X} = 0.308$)

ความพร้อม ในการจัดการความรู้ภูมิวิเว
ธรรมชาติ ของชุมชน และภาคส่วนที่เกี่ยวข้อง ในพื้นที่
ชุมชนทุ่งแสลงหลวง จังหวัดพิษณุโลก ทุกด้านโดยภาพ
รวมอยู่ในระดับปานกลาง ($\bar{X} = 2.31$, S.D. $\bar{X} = 0.222$)
และเมื่อจำแนกเป็นรายด้านพบว่า มิติด้านการ
อนุรักษ์ มีค่าเฉลี่ยสูงสุด ($\bar{X} = 2.43$, S.D. $\bar{X} = 0.233$)

ผลการประเมินความต้องการจำเป็น ในการ
พัฒนา ระบบภูมิวิเวธรรมชาติด้วยการจัดการความรู้
แบบองค์รวมร่วมกับชุมชนพื้นที่ทุ่งแสลงหลวง จังหวัด
พิษณุโลก พบว่า มี ๑ ด้านหลัก มีประเด็นที่มีค่าดัชนี
PNIModified เท่ากับ หรือมากกว่าค่าเฉลี่ย

PNIModified ของแต่ละด้าน คือ มิติด้านการส่งเสริม การท่องเที่ยว (PNIModified = ๐.๕๑๙๔) แสดงให้เห็นว่า ในบรรดาทั้ง ๕ มิติ ที่ทำการศึกษ พบว่า ด้าน การส่งเสริมการท่องเที่ยว มีความต้องการจำเป็นต้อง พัฒนาเพียงมิติเดียว แสดงให้เห็นว่าการจัดการความรู้ แบบองค์รวมร่วมกับชุมชนในการวิจัยครั้งนี้ มีความ จำเป็นต้องมุ่งเน้นในมิติการส่งเสริมการท่องเที่ยว ใน พื้นที่ภูมินิเวศน์ธรรมชาติที่มีบทบาทในฐานะเป็นแหล่ง ท่องเที่ยว เพื่อให้ตอบโจทย์การวิจัย



โดยพบชุมชนตำบลที่มีพื้นที่ที่มีศักยภาพสามารถเป็นชุมชนต้นแบบ ในการศึกษาเพื่อจัดการความรู้ภูมิวัฒนธรรมชาติ ด้านการส่งเสริมการท่องเที่ยว ได้มากที่สุดและครบทุกมิติ คือตำบลบ้านมุง อำเภอเนินมะปราง ที่มีสภาพทั่วไปด้าน ประเภทองค์ความรู้ มิติ ด้านการส่งเสริมการท่องเที่ยว ถึง ๓๙ แห่ง มากกว่าตำบลอื่นในเขตชุมชนท่องเที่ยวที่เหมาะสมต่อการนำไปจัดทำแผนการจัดการความรู้เชิงพื้นที่ (Knowledge Management Action Plan) ที่สามารถตอบโจทย์การวิจัยได้



๓.๓ ผลการศึกษา แนวทางการพัฒนาระบบ ภูมินิเวศธรรมชาติด้วยการจัดการความรู้แบบองค์ รวมร่วมกับชุมชนพื้นที่ทุ่งแสลงหลวง จังหวัด พิษณุโลก ในปัจจุบัน

ผู้วิจัยดำเนินการวิจัยเชิงปฏิบัติการ (Action Research) ในรูปแบบการวิจัยและพัฒนา (Research and Development : R&D) โดยมุ่งเน้นให้เกิดการพัฒนาการจัดการในพื้นที่ต้นแบบ ผลการวิจัยพบว่า

ระยะที่ ๑ วันที่ ๑๐ กรกฎาคม พ.ศ. ๒๕๖๖ เป็นการสนทนากลุ่ม (Focus Group Discussion) เพื่อการวางแผนดำเนินกิจกรรม ในขั้นตอนการเตรียมการก่อนปฏิบัติการการวิจัยเชิงปฏิบัติการ พบว่าองค์ประกอบที่สำคัญต่อ การสร้าง การจัดระบบ การกำหนดกิจกรรม และความต่อเนื่องของแนวทางการจัดการความรู้ ควรใช้แหล่งทรัพยากรทางการศึกษาในชุมชนที่มีอยู่แล้วเป็นแม่ข่ายหลัก คือโรงเรียน วัดบ้านมุง เพื่อสานสัมพันธ์การจัดกิจกรรมที่มีความต่อเนื่องทั้งในรูปแบบของบ้าน วัด และโรงเรียน ที่จะได้เข้ามาทำกิจกรรมร่วมกันอย่างต่อเนื่อง ให้เป็นแนวทางการจัดการที่เหมาะสม

ระยะที่ ๒ ระหว่างวันที่ ๑๑-๒๔ สิงหาคม พ.ศ. ๒๕๖๖ เป็นการปฏิบัติการวิจัย ในขั้นตอนการดำเนินการเพื่อจัดหาและสร้างองค์ความรู้ตามผลการวิจัย พบว่า ชุดปฏิบัติการด้านการจัดการองค์ความรู้บูรณาการท่องเที่ยวชุมชนที่สร้างขึ้น สามารถนำไปประยุกต์เป็นแผนกิจกรรม ในการจัดการความรู้เชิงพื้นที่ (Knowledge Management Action Plan) ในพื้นที่ต้นแบบ โดยการสื่อสารข้อมูลให้แก่ นักท่องเที่ยว ได้เป็นอย่างดี และพบว่าควรมีการติดป้าย ในพื้นที่วัดบ้านมุง เพราะเป็นศาสนสถานศูนย์รวมในชุมชนที่มีแหล่งท่องเที่ยวทางธรรมชาติที่งดงาม และสอดคล้องกับผลการวิจัยในเบื้องต้น ที่วัดในชุมชนทุ่ง แสลงหลวงมีศักยภาพในการส่งเสริมการจัดการความรู้



ระยะที่ ๓ ระหว่างวันที่ ๑๒-๑๔ กันยายน พ.ศ. ๒๕๖๖ เป็นตรวจสอบผลการปฏิบัติการวิจัยเพื่อพัฒนาพบว่า ภาคส่วนในกระบวนการส่งเสริม ในส่วนของ วัด สามารถเป็นแหล่งให้ความรู้ผ่านสื่อหลากหลายประเภทได้ และสามารถเชื่อมโยงเส้นทาง ที่มีการจัดทำป้ายไว้ตาม จุดต่างๆ ที่เชื่อมโยงไปแหล่งท่องเที่ยวอื่นๆ ที่เป็นวัดถ้ำ ด้วยกันในอำเภอเดียวกัน เป็นการเชื่อมโยง ความสัมพันธ์ระหว่างศาสนสถานที่สำคัญในนิเวศ ธรรมชาติให้เกิดความสงบทางจิตใจ เป็นเส้นทางแสวง บุญในมิติภูมิเนเวศในอำเภอเนินมะปรางและใกล้เคียง



โดยประเด็นการตรวจสอบและประเมิน พบว่า
ควรมุ่งเน้นภาคส่วนที่อยู่ในพื้นที่เพื่อให้สอดคล้องและ
เป็นไปได้ในทางปฏิบัติ ทั้งองค์กรปกครองส่วนท้องถิ่น
เข้ามาช่วยในการตรวจสอบแนะนำและให้ข้อเสนอแนะ
ในการดำเนินกิจกรรม ร่วมกับคนในชุมชน ในส่วนของ
ป้ายสื่อข้อมูลนั้น ควรให้ชุมชน สถานศึกษา วัด และ
อุทยานแห่งชาติ ซึ่งเป็นเจ้าของพื้นที่โดยตรง ได้ช่วยกัน
เป็นเครือข่ายให้คำแนะนำและเสนอแนะให้ข้อมูลเป็น
ปัจจุบันและมีความพร้อมไม่ซ้ำรูด เพื่อให้เกิดประโยชน์
สูงสุดด้านการจัดการความรู้ภูมินิเวศธรรมชาติ แก่คนใน
ชุมชนพื้นที่ทุ่งแสลงหลวง



บทที่ ๔

องค์ความรู้การพัฒนา

ระบบภูมินิเวศธรรมชาติ

ด้วยการจัดการความรู้แบบองค์รวม

ร่วมกับชุมชนพื้นที่ทุ่งแสลงหลวง

จังหวัดพิษณุโลก

การศึกษาเรื่อง “การพัฒนาาระบบภูมินิเวศธรรมชาติด้วยการจัดการความรู้แบบองค์รวมร่วมกับชุมชน” ได้รับองค์ความรู้ใหม่ และคุณค่าจากการลงพื้นที่วิจัยหลายประการ

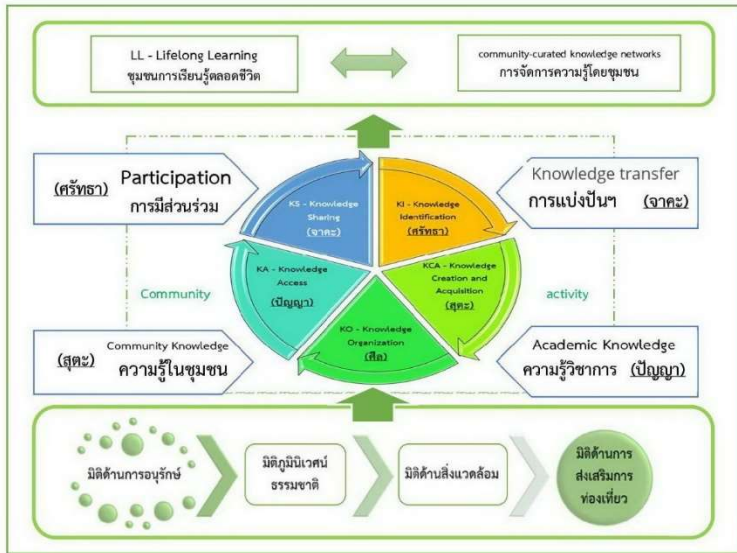
จากผลการวิเคราะห์ พบว่า ปรากฏภูมิตีประเทขององค์ความรู้ร่วมกันใน 4 ด้าน คือ มิติภูมินิเวศน์ธรรมชาติ มิติด้านสิ่งแวดล้อม มิติด้านการอนุรักษ์ และมิติด้านการส่งเสริมการท่องเที่ยว โดยจัดลำดับการนำเสนอตามคำแนะนำของผู้เชี่ยวชาญ ที่มีความสอดคล้องกับผลการวิจัยเชิงคุณภาพที่ได้จากเทคนิคการสัมภาษณ์

สำหรับ แนวทางการพัฒนาฯ พบว่า องค์ประกอบที่สำคัญคือ การสร้าง การจัดระบบ การกำหนดกิจกรรม และความต่อเนื่องของแนวทางการจัดการความรู้ภูมินิเวศธรรมชาติแบบองค์รวม ร่วมกับ

ชุมชนในพื้นที่ต้นแบบ โดยนำแนวคิดของการจัดการ
ความรู้ ในประเด็นของการสร้างความรู้ และจัดเก็บ
ความรู้ให้เป็นระบบควรใช้แหล่งทรัพยากรทาง
การศึกษาในชุมชนที่มีอยู่แล้วเป็นแม่ข่ายหลัก คือ
โรงเรียน วัดบ้านมุง เพื่อสานสัมพันธ์การจัดกิจกรรมที่มี
ความต่อเนื่องทั้งในรูปแบบของบ้าน วัด และโรงเรียน ที่
จะได้เข้ามาทำกิจกรรมร่วมกันอย่างต่อเนื่อง ให้เป็น
แนวทางการจัดการที่เหมาะสม

จากการวิจัยเชิงปฏิบัติการ พบข้อสรุปร่วม
(Common Conclusion) ใน 2 ประเด็น คือ ด้านองค์
ความรู้ และด้านการจัดการความรู้ โดยใช้ 4 มิติ เป็น
ฐาน เข้าสู่กระบวนการจัดการความรู้ ในลักษณะ
กิจกรรม ซึ่งต้องมียุทธศาสตร์ประกอบสนับสนุน คือ หลักธรรม
ทางพระพุทธศาสนาที่สอดคล้องกับการพัฒนา เพื่อ
ก่อให้เกิด LL - Lifelong Learning หรือ ชุมชนการ
เรียนรู้ตลอดชีวิตภายใต้บริบทของชุมชนอย่างมีส่วนร่วม
ร่วม เพื่อขับเคลื่อนภารกิจร่วมกันได้ในทางปฏิบัติ

จากกระบวนการพัฒนาดังกล่าว ทำให้ได้องค์
ความรู้ที่สังเคราะห์ได้จากการวิจัยในครั้งนี้ ได้ดังนี้



จากแผนภาพ โมเดลองค์ความรู้ที่ได้จากการวิจัยดังกล่าวแสดงให้เห็นถึง ข้อสรุปร่วม (Common Conclusion) ใน 2 ประเด็น คือ ด้านองค์ความรู้ และด้านการจัดการความรู้ โดยใช้ 4 มิติ เป็นฐาน ซึ่งเรียงลำดับความสำคัญในการพัฒนาที่สำคัญจำเป็นในปัจจุบัน ได้แก่ มิติด้านการอนุรักษ์ มิติด้านระบบภูมินิเวศธรรมชาติ มิติด้านสิ่งแวดล้อม และมิติด้านการส่งเสริมการท่องเที่ยว โดยมิติด้านการส่งเสริมการท่องเที่ยว มีความต้องการจำเป็นสูงสุดจากผลการวิจัยในขั้นต้น จากนั้นการเข้าสู่กระบวนการจัดการความรู้

ในลักษณะกิจกรรม ซึ่งต้องมีองค์ประกอบสนับสนุน คือ
หลักธรรมทางพระพุทธศาสนาที่สอดคล้องกับการ
พัฒนาระบบภูมินิเวศธรรมชาติผ่านการจัดการความรู้
แบบองค์รวมร่วมกับชุมชนพื้นที่ทุ่งแสลงหลวง จังหวัด
พิษณุโลก ได้แก่ ศรัทธา จาคะ สุตะ และปัญญา โดย
บูรณาการสอดคล้องกับการจัดการความรู้ชุมชนทุ่ง
แสลงหลวง ตามผลการวิจัยที่ศึกษาแนวทางที่เหมาะสม
ต่อการนำไปปฏิบัติ และตามคำแนะนำของผู้เชี่ยวชาญ
ดังนี้



องค์ความรู้ที่ ๑

KI - Knowledge Identification



KI คือ Knowledge Identification คือ

กระบวนการบ่งชี้ความรู้ ซึ่งเป็นขั้นตอนแรกของกระบวนการกิจกรรมการจัดการความรู้แบบองค์รวมที่ทุกคนในชุมชนเข้ามามีส่วนร่วม โดยใช้หลักธรรมทางพระพุทธศาสนาในด้าน “ศรัทธา” ซึ่งเป็นเบื้องต้นขององค์คุณแห่งพระทั้ง ๕ ที่เป็นหลักธรรมสำหรับดำเนินหรือประกอบกิจการต่างๆ ให้ประสบความสำเร็จ

ศรัทธาเป็นหลักสำคัญในการกำหนดขับเคลื่อนการพัฒนา ที่ทุกคนในชุมชนต้องปลูกพลังแห่งความเชื่อมั่นในองค์ความรู้ในชุมชน ความภาคภูมิใจในภูมินิเวศธรรมชาติ ที่ทุกคนในชุมชนมีส่วนร่วมเป็นเจ้าของ ในขั้นตอนการบ่งชี้ความรู้ เพื่อให้การบ่งชี้ความรู้สามารถสอดคล้องต่อความต้องการและกำหนดองค์ความรู้ที่ต้องการและเป็นไปได้จริงในทางปฏิบัติในประเด็นที่พึงประสงค์ด้านภูมินิเวศธรรมชาติในชุมชนทุ่งแสลงหลวง

องค์ความรู้ที่ ๒



KCA – Knowledge

Creation and Acquisition

KCA คือ Knowledge Creation and Acquisition ได้แก่ คนในกระบวนการต้องเข้าสู่การสร้างและแสวงหาความรู้ โดยใช้หลักกรรมข้อ “สุตะ” ได้แก่ สุตมยปัญญา การเรียนรู้ที่เริ่มต้นจากการสดับฟังหรือการเรียนรู้ส่งต่อความรู้ในชุมชน ทั้งที่เป็นทางการและไม่เป็นทางการ เพื่อให้องค์ความรู้ทั้งที่มีอยู่ในตัวคนในชุมชน ในสิ่งแวดล้อมรอบชุมชน ได้สามารถเข้ามาเป็นส่วนในการพัฒนาการจัดการความรู้ในชุมชนทุ่งแสลงหลวง

องค์ความรู้ที่ ๓

KO - Knowledge

Organization



KO คือ Knowledge Organization

ได้แก่ เมื่อเข้าสู่ขั้นตอนการจัดการความรู้ ต้องใช้หลักกรรมตามความหมายของ “ศีล” ในศีลสามัญญตา ซึ่งเป็นองค์คุณในสาราณียธรรม กล่าวคือใช้หลักของการเข้าใจในหลักและวิธีการที่ถูกต้องในการจัดการความรู้ให้เป็นระบบ ถูกต้องตามหลักการ เนื่องจากในขั้นตอนนี้เป็น การกำหนดโครงสร้างความรู้ ด้วยการแบ่งชนิด และประเภท เพื่อให้สืบค้น เรียกคืน และใช้งานได้ง่าย ทั้งสำหรับคนในชุมชน และคนนอกชุมชนทุ่งแสลงหลวง

องค์ความรู้ที่ ๔

KA - Knowledge

Access



KA คือ Knowledge Access ได้แก่ ขั้นตอนถัดมา อันได้แก่กระบวนการในการเข้าถึงความรู้ได้ง่ายและสะดวก ซึ่งใช้หลักกรรมในด้าน “ปัญญา” ในปัญญา ๓ ทั้ง สุตมยปัญญา คือปัญญาเกิดจากการศึกษา จินตามยปัญญา คือปัญญาเกิดจากการวิเคราะห์ทำความเข้าใจ และ ภาวนามยปัญญา คือปัญญาเกิดจากการลงมือทำให้ดู อยู่ให้เห็น เป็นให้สัมผัส ซึ่งต้องมีโครงสร้างการจัดการความรู้ที่เอื้อต่อการทำความเข้าใจไว้เป็นระบบชัดเจน ทั้งในรูปแบบของสื่อออนไลน์ หรือสื่ออื่นๆ เช่น ป้ายแผ่นพับ และอื่นๆ เพื่อให้สะดวก และง่ายต่อการศึกษา และทำความเข้าใจองค์ความรู้ได้สำหรับคนทั่วไป

องค์ความรู้ที่ ๕



KS - Knowledge

Sharing

KS คือ Knowledge Sharing ได้แก่ แบ่งปันความรู้ ในขั้นตอนท้ายสุดในกระบวนการกิจกรรมการจัดการความรู้ในชุมชน คือการนำหลักธรรมในด้าน “จาคะ” อันเป็นความหมายหนึ่งของสัจธรรมโภคิ ในสาราณียธรรมมาใช้ เนื่องจากการแบ่งปันองค์ความรู้ให้เป็นประโยชน์แก่คนทั่วไปจะสามารถทำให้เกิดการต่อยอดการเรียนรู้ ก่อให้เกิดความรัก ห่วงเห่น และความภาคภูมิใจขององค์ความรู้ภูมินิเวศธรรมชาติในชุมชนทุ่งแสลงหลวงได้



องค์ความรู้ที่ ๖

LL - Lifelong

Learning



LL คือ Lifelong Learning ได้แก่ ชุมชนการเรียนรู้ตลอดชีวิต ที่คนในชุมชนเป็นผู้ที่มีจิตในเอื้อเพื่อและพร้อมที่จะแบ่งปัน ส่งต่อองค์ความรู้ภูมิโนเวศให้เป็นประโยชน์ทั้งในด้านเศรษฐกิจ สังคม และวัฒนธรรม รวมถึงการอนุรักษ์ทรัพยากรธรรมชาติ สิ่งแวดล้อม โดยเกิดเครือข่ายที่ทุกคนในชุมชน และชุมชน หน่วยงาน ภาคส่วนต่างๆ เข้ามาเป็นภาคีเครือข่ายการจัดการ เพื่อให้เกิด community-curated knowledge networks หรือ การจัดการความรู้โดยชุมชน ได้อย่างยั่งยืน



บทที่ ๕ ข้อเสนอแนะในการศึกษา

จากการวิจัยเรื่อง "การพัฒนาระบบภูมินิเวศธรรมชาติด้วยการจัดการความรู้แบบองค์รวมร่วมกับชุมชนพื้นที่ทุ่งแสลงหลวง จังหวัดพิษณุโลก" พบว่า ยังมีหลายประเด็นที่เป็นประเด็นที่น่าสนใจ แต่ผู้วิจัยยังมิได้ศึกษา ดังนั้นเพื่อให้มีการดำเนินการในการทำวิจัยเพื่อแสวงหาคำตอบความรู้เพิ่มเติมอย่างสมบูรณ์ยิ่งขึ้น เพื่อให้เกิดประโยชน์สอดคล้องกับความต้องการจำเป็นกับสถานการณ์ที่เปลี่ยนไป ผู้สนใจสามารถที่จะนำข้อมูลพื้นฐานจากการดำเนินการวิจัยของผู้วิจัยในประเด็นต่างๆ ที่ยังเหลืออยู่ไปทำการศึกษาเพิ่มเติมได้ในหลายมุมมอง ดังนี้

1. ข้อเสนอแนะเชิงนโยบาย

1.1 รัฐบาล ควรพิจารณาปรับแก้ไขกฎหมายในการดำเนินการป้อนอนุรักษ์โดยเปิดโอกาสให้คนในพื้นที่รอยต่อสามารถเสนอนโยบาย หรือแผนในการจัดการความรู้และอนุรักษ์ภูมินิเวศธรรมชาติในพื้นที่

1.2 หน่วยงานภาครัฐที่เกี่ยวข้อง ควรนำระบบสารสนเทศภูมิศาสตร์ที่สามารถเข้าถึงได้อย่างเป็นสาธารณะมาใช้ เพื่อป้องกันการบุกรุกและเพื่อการตรวจสอบ

พื้นที่ภูมินิเวศธรรมชาติ เพื่อประโยชน์ในด้านการอนุรักษ์ การศึกษา และการท่องเที่ยว

1.3 หน่วยงานท้องถิ่น เป็นหน่วย ประสานงาน ในการสร้างและเผยแพร่องค์ความรู้ภูมินิเวศ ธรรมชาติ โดยเน้นการมีส่วนร่วมของทุกภาคส่วนชุมชน ใน ยุทธศาสตร์การพัฒนาท้องถิ่น

2. ข้อเสนอแนะเชิงปฏิบัติการ

2.1 ควรสร้างเครือข่ายการจัดการความรู้ ชุมชนทุ่งแสลงหลวงภาคประชาชน โดยอาจใช้พื้นที่ของวัดใน ชุมชนเป็นศูนย์กลางในการประสานในระดับชุมชน

2.2 ควรมีการร่วมมือกับหน่วยงานภายนอก เพื่อให้คนในชุมชน และภาคส่วนที่เกี่ยวข้อง นำวิชาการ หรือ เทคโนโลยีใหม่ๆ มาประยุกต์ใช้ ในการจัดการความรู้ภูมินิเวศ ธรรมชาติ อย่างสม่ำเสมอ

2.3 ควรมีการสร้างเครือข่าย ในการ รวบรวม เผยแพร่ การจัดการความรู้ภูมินิเวศในพื้นที่ อย่าง ต่อเนื่อง

3. ข้อเสนอแนะเพื่อการวิจัยครั้งต่อไป

3.1 การวิจัยครั้งต่อไปอาจนำไปพัฒนาเป็น การวิจัยเชิงพื้นที่ ในพื้นที่ชุมชนต้นแบบ และใช้วิธีวิจัยการ ทดลองรูปแบบที่พัฒนาขึ้น

3.2 ควรทำการวิจัยเกี่ยวกับรูปแบบ เพื่อนำ ผลที่ได้จากการวิจัยไปเสริมการสร้างเครือข่ายในการจัดการ

ความรู้เพื่อการอนุรักษ์ภูมินิเวศธรรมชาติในชุมชนพื้นที่ทุ่ง
แสดงหลวงอย่างยั่งยืน ให้มีประสิทธิภาพยิ่งขึ้นไป

3.3 ควรประยุกต์ใช้หลักกรรมต่างๆ เพื่อ
นำมาใช้ในการวิจัย เพื่อแสวงหาแนวทางในการจัดการความรู้
เพื่อการอนุรักษ์ภูมินิเวศธรรมชาติในชุมชนพื้นที่ทุ่งแสดงหลวง
อย่างยั่งยืน



บรรณานุกรม

บุญดี บุญญาภิจ และคณะ. การจัดการความรู้จากทฤษฎีสู่
การปฏิบัติ. กรุงเทพมหานคร: จีรวัฒน์ เอ็กซ์เพรส,
๒๕๔๘.

ราชกิจจานุเบกษา, “พระราชกฤษฎีกากำหนดบริเวณที่ดิน
ป่าทุ่งแสลงหลวง ในท้องที่ตำบลวังนกแอ่น
ตำบลชมพู ตำบลบ้านม่วง อำเภอวังทอง ตำบล
หนองกะท้าว อำเภอนครไทย จังหวัดพิษณุโลก
และตำบลท่าพล อำเภอเมืองเพชรบูรณ์ ตำบลน้ำ
ซุน อำเภอหล่มสัก ตำบลวังโป่ง อำเภอชนแดน
จังหวัดเพชรบูรณ์ ให้เป็นอุทยานแห่งชาติ พ.ศ.
๒๕๐๖”. เล่มที่ ๘๐ ตอนที่ ๑๑ ก, วันที่ ๒๙ ม.ค.
๒๕๐๖.

การพัฒนาาระบบภูมินิเวศธรรมชาติ ด้วยการจัดการความรู้แบบองค์รวม ร่วมกับชุมชน

DEVELOPMENT OF NATURAL LANDSCAPES SYSTEMS THROUGH HOLISTIC
KNOWLEDGE MANAGEMENT WITH COMMUNITIES



ได้รับทุนอุดหนุนการวิจัยจาก
กองทุนส่งเสริมวิทยาศาสตร์
วิจัย และนวัตกรรม MCU