



แผนพัฒนาวิทยาลัยสงฆ์พุทธชินราช มหาวิทยาลัยมหาจุฬาลงกรณราชวิทยาลัย

ระยะที่ ๑๓ (พ.ศ. ๒๕๖๖-๒๕๗๐)



กลุ่มงานวางแผนและงบประมาณ สำนักงานวิทยาลัย
วิทยาลัยสงฆ์พุทธชินราช มหาวิทยาลัยมหาจุฬาลงกรณราชวิทยาลัย
รวบรวม/จัดทำ



แผนพัฒนาวิทยาลัยสงฆ์พุทธชินราช
มหาวิทยาลัยมหาจุฬาลงกรณราชวิทยาลัย
ระยะที่ ๑๓ (พ.ศ. ๒๕๖๖-๒๕๗๐)

กลุ่มงานวางแผนและงบประมาณ สำนักงานวิทยาลัย
วิทยาลัยสงฆ์พุทธชินราช มหาวิทยาลัยมหาจุฬาลงกรณราชวิทยาลัย
รวบรวม/จัดทำ

คำนำ

การจัดทำแผนพัฒนาวิทยาลัยสงฆ์พุทธชินราช มหาวิทยาลัยมหาจุฬาลงกรณราชวิทยาลัย ในช่วงแผนพัฒนาการศึกษาระดับอุดมศึกษา ระยะที่ ๑๓ (พ.ศ. ๒๕๖๖ – ๒๕๗๐) ขึ้นเพื่อใช้เป็นกรอบแนวทางในการพัฒนาวิทยาลัยสงฆ์พุทธชินราช ซึ่งต่อเนื่องจากแผนพัฒนาระยะที่ ๑๒ (พ.ศ. ๒๕๖๐ – ๒๕๖๕) โดยคำสั่งวิทยาลัยสงฆ์พุทธชินราช ที่ ๗๑/๒๕๖๕ เรื่อง แต่งตั้งคณะกรรมการจัดทำร่างแผนพัฒนาวิทยาลัยสงฆ์พุทธชินราชระยะที่ ๑๓

คณะกรรมการได้ดำเนินการจัดประชุมสัมมนากำหนดกรอบนโยบายในโครงการเตรียมความพร้อมจัดทำร่างแผนพัฒนาวิทยาลัยสงฆ์พุทธชินราช ระยะที่ ๑๓ ได้กำหนดยุทธศาสตร์การพัฒนาวิทยาลัยสงฆ์พุทธชินราชไว้ ๕ ยุทธศาสตร์ ซึ่งสอดคล้องกับปณิธาน ปรัชญา วิสัยทัศน์ และ พันธกิจของวิทยาลัย ประกอบด้วย

๑. พัฒนาบัณฑิตให้มีคุณภาพ
๒. พัฒนางานวิจัยและนวัตกรรมให้มีคุณภาพในระดับชาติ
๓. พัฒนางานบริการวิชาการแก่สังคมให้มีคุณภาพเป็นที่ยอมรับในระดับชาติ
๔. พัฒนางานส่งเสริมพระพุทธศาสนาและทะนุบำรุงศิลปวัฒนธรรมให้มีคุณภาพ เป็นที่ยอมรับในระดับชาติ
๕. พัฒนาการบริหารจัดการองค์กรเชิงพุทธบูรณาการ

วิทยาลัยสงฆ์พุทธชินราช มหาวิทยาลัยมหาจุฬาลงกรณราชวิทยาลัย ขอขอบคุณคณะกรรมการจัดทำร่างแผนพัฒนาวิทยาลัยสงฆ์พุทธชินราชระยะที่ ๑๓ และผู้ที่มีส่วนร่วมในการจัดทำร่างแผนพัฒนาวิทยาลัยสงฆ์พุทธชินราช ระยะที่ ๑๓ หวังเป็นอย่างยิ่งว่าแผนพัฒนาวิทยาลัยฯ ฉบับนี้ จะอำนวยความสะดวกให้ทุกส่วนงานของวิทยาลัยสงฆ์พุทธชินราช ให้เป็นกรอบและแนวทางในการวางแผนการบริหาร และการปฏิบัติงานของวิทยาลัยสงฆ์พุทธชินราชต่อไป

กลุ่มงานวางแผนและงบประมาณ สำนักงานวิทยาลัย
วิทยาลัยสงฆ์พุทธชินราช

สารบัญ

	หน้า
คำนำ	ก
สารบัญ	ข
บทสรุปผู้บริหาร	ง
ส่วนที่ ๑	
บทนำ	๑
๑.๑ ประวัติความเป็นมาของวิทยาลัยสงฆ์พุทธชินราช	๑
๑.๒ ผลการดำเนินการภาพรวม	๖
๑.๓ สรุปตัวชี้วัดและค่าเป้าหมาย	๘
๑.๔ ปัญหาและอุปสรรคในการดำเนินงาน ตามแผนพัฒนาวิทยาลัยสงฆ์พุทธชินราช มหาวิทยาลัยมหาจุฬาลงกรณราชวิทยาลัย ระยะที่ ๑๒ (พ.ศ. ๒๕๖๐ – ๒๕๖๔)	๑๒
๑.๕ การวิเคราะห์สถานะแวดล้อม (SWOT)	๑๓
ส่วนที่ ๒	
แผนพัฒนาวิทยาลัยสงฆ์พุทธชินราช ในช่วงแผนพัฒนาการศึกษาระดับอุดมศึกษา ระยะที่ ๑๓ (๒๕๖๖ - ๒๕๗๐)	๑๗
๒.๑ ปรัชญาประจำวิทยาลัย	๑๗
๒.๒ ปณิธานประจำวิทยาลัย	๑๗
๒.๓ วิสัยทัศน์ประจำวิทยาลัย	๑๗
๒.๔ ตัวชี้วัดวิสัยทัศน์	๑๗
๒.๕ พันธกิจประจำวิทยาลัย	๑๗
๒.๖ วัตถุประสงค์การจัดทำแผนพัฒนามหาวิทยาลัยฯ ฉบับที่ ๑๓	๑๙
๒.๗ ประเด็นยุทธศาสตร์ ในแผนพัฒนามหาวิทยาลัยฯ ฉบับที่ ๑๓	๒๐
๒.๘ เป้าประสงค์ ในแผนพัฒนามหาวิทยาลัยฯ ฉบับที่ ๑๓	๒๐
๒.๙ นิยามศัพท์	๒๑
๒.๑๐ รายละเอียดแผนพัฒนาวิทยาลัยสงฆ์พุทธชินราช ระยะที่ ๑๓	๒๖

	หน้า	
ส่วนที่ ๓	ประเด็นยุทธศาสตร์ เป้าประสงค์ ตัวชี้วัด กลยุทธ์ และโครงการ/กิจกรรม	๔๓
	โครงสร้างแผนพัฒนาวิทยาลัยสงฆ์พุทธชินราช ระยะที่ ๑๓	๔๔
	กระบวนการจัดทำแผนพัฒนาวิทยาลัยสงฆ์พุทธชินราช	๔๕
ส่วนที่ ๔	ประเด็นยุทธศาสตร์ (๕) เป้าประสงค์ (๑๕) ตัวชี้วัด (๓๐) กลยุทธ์ (๒๗) โครงการ/กิจกรรม (๒๑)	๔๗
	การนำแผนพัฒนาวิทยาลัยสงฆ์พุทธชินราชฯ สู่การปฏิบัติ	๕๗
	แผนปฏิบัติการตามแผนกลยุทธ์การพัฒนา ประจำปีงบประมาณ พ.ศ. ๒๕๖๖ – ๒๕๗๐	๖๑
	ภาคผนวก	๗๕
	ภาคผนวก ก คำสั่งแต่งตั้งคณะกรรมการจัดทำแผนพัฒนาวิทยาลัยสงฆ์พุทธชินราช มหาวิทยาลัยมหาจุฬาลงกรณราชวิทยาลัย ระยะที่ ๑๓ (พ.ศ. ๒๕๖๖-๒๕๗๐)	๗๖
ภาคผนวก ข ภาพประกอบการประชุมคณะกรรมการจัดทำแผนพัฒนาวิทยาลัยสงฆ์พุทธชินราช มหาวิทยาลัยมหาจุฬาลงกรณราช วิทยาลัยระยะที่ ๑๓ (พ.ศ. ๒๕๖๖-๒๕๗๐)	๗๙	

บทสรุปผู้บริหาร

การจัดทำแผนพัฒนาวิทยาลัยสงฆ์พุทธชินราช มหาวิทยาลัยมหาจุฬาลงกรณราชวิทยาลัย ในช่วงแผนพัฒนาการศึกษาระดับอุดมศึกษา ฉบับที่ ๑๓ (พ.ศ. ๒๕๖๖-๒๕๗๐)

ด้วยแผนพัฒนาวิทยาลัยสงฆ์พุทธชินราช มหาวิทยาลัยมหาจุฬาลงกรณราชวิทยาลัย ในช่วงแผนพัฒนาการศึกษาระดับ อุดมศึกษา ฉบับที่ ๑๒ (พ.ศ. ๒๕๖๐-๒๕๖๕) ได้สิ้นสุดลงในปีงบประมาณ พ.ศ.๒๕๖๕ จึงเป็นการสมควรต้องมีการจัดทำแผนพัฒนาวิทยาลัยสงฆ์พุทธชินราช มหาวิทยาลัยมหาจุฬาลงกรณราชวิทยาลัย ในช่วงแผนพัฒนาการศึกษาระดับอุดมศึกษา ฉบับที่ ๑๓ (พ.ศ. ๒๕๖๖-๒๕๗๐) มีวัตถุประสงค์ดังนี้

๑. เพื่อให้บุคลากรของวิทยาลัยทุกส่วนงานได้มีความรู้ ความสามารถ และเข้าใจในการจัดทำตัวชี้วัดและค่าเป้าหมายแผนพัฒนาวิทยาลัย
๒. เพื่อให้บุคลากรของวิทยาลัยได้มีส่วนร่วมในการกำหนดค่าเป้าหมายตามแผนของวิทยาลัย
๓. เพื่อให้บุคลากรของวิทยาลัยได้ไปกำหนดการค่าเป้าหมายในระดับส่วนงานลงในแผนพัฒนาวิทยาลัยระยะที่ ๑๓

สรุปผลการดำเนินการประชุมจัดทำแผนพัฒนาวิทยาลัยสงฆ์พุทธชินราช มหาวิทยาลัยมหาจุฬาลงกรณราชวิทยาลัย ฉบับที่ ๑๓ (พ.ศ. ๒๕๖๖-๒๕๗๐) โดยสังเขป ดังนี้

ครั้งที่ ๑ ประชุมคณะกรรมการดำเนินการจัดทำร่างแผนพัฒนาวิทยาลัยสงฆ์พุทธชินราช มหาวิทยาลัยมหาจุฬาลงกรณราชวิทยาลัย ฉบับที่ ๑๓ ครั้งที่ ๑ ในการประชุมคณะกรรมการจัดทำร่างแผนพัฒนาวิทยาลัยฯ ระยะที่ ๑๓ เมื่อวันที่ ๕ สิงหาคม พ.ศ. ๒๕๖๕ เวลา ๐๙.๓๐ น. ณ ห้องประชุมพุทธชินราชวรธาดา วิทยาลัยสงฆ์พุทธชินราช ผู้บริหารและคณะกรรมการที่ได้รับการแต่งตั้งทุกรูป/คน ได้ร่วมกันวางกรอบแนวคิดที่เกี่ยวกับการจัดทำแผนพัฒนาฯ ระยะที่ ๑๓ (พ.ศ. ๒๕๖๖ – ๒๕๗๐) โดยมองภาพรวมของแผนฯ ที่ผ่านมามีประสบความสำเร็จมากน้อยเพียงใด และมองในอนาคตว่า วิทยาลัยสงฆ์พุทธชินราช ในอีก ๕ ปีข้างหน้าจะมีแนวโน้มไปในทิศทางใด ในด้านต่างๆ ดังนี้

๑. ประชุมคณะทำงานฯ เรื่อง หลักเกณฑ์และวิธีดำเนินการในการพัฒนาและจัดทำแผนพัฒนา ระยะที่ ๑๓ (พ.ศ. ๒๕๖๖-๒๕๗๐)
 - ๑.๑ บทบาทและหน้าที่คณะทำงานฯ
 - ๑.๒ พิจารณาร่างปฏิทินการดำเนินการ
 - ๑.๓ การมอบหมายการจัดเตรียมและหาข้อมูลที่เกี่ยวข้องกับการทบทวนและจัดทำแผนฯ
 - ๑.๔ การพิจารณาวิเคราะห์กลุ่มทุกส่วนงานและวิธีการมีส่วนร่วม
๒. กำหนดตำแหน่งคณะกรรมการจัดทำร่างแผนพัฒนาวิทยาลัยฯ ระยะที่ ๑๓

๓. วิเคราะห์สภาพปัญหาของวิทยาลัย โดย SWOT Analysis ยุทธศาสตร์เฉพาะด้าน

๓.๑ ความต้องการเชิงยุทธศาสตร์

๓.๒ SWOT Analysis

๓.๓ ร่างนโยบาย

๓.๔ ร่างแผนพัฒนา

๔. เจ้าหน้าที่วิเคราะห์นโยบายและแผนจัดเก็บข้อมูลจากทุกส่วนงานครบถ้วน

ครั้งที่ ๒ ประชุมคณะดำเนินการจัดทำร่างแผนพัฒนาวิทยาลัยสงฆ์พุทธชินราช มหาวิทยาลัยมหาจุฬาลงกรณราชวิทยาลัยฉบับที่ ๑๓ ในการประชุมคณะกรรมการกำกับนโยบายและแผน ประชุมครั้งที่ ๓/๒๕๖๕ เมื่อวันที่ ๑๑ สิงหาคม ๒๕๖๕ ณ ห้องประชุมพุทธชินราชวรธาดา วิทยาลัยสงฆ์พุทธชินราช ได้มีการติดตามผลตามกรอบแนวคิดครั้งแรก ที่ได้มอบให้แต่ละสำนักงาน ไปวางแผนการพัฒนามหาวิทยาลัยฯ แล้วนำเสนอที่ประชุม

ครั้งที่ ๓ การวิพากษ์แผนพัฒนาวิทยาลัยสงฆ์พุทธชินราช ในช่วงแผนพัฒนาการศึกษา ระดับอุดมศึกษา ระยะที่ ๑๓ (พ.ศ. ๒๕๖๖ – ๒๕๗๐) เมื่อวันที่ ๑๙ ตุลาคม พ.ศ. ๒๕๖๕ ณ ห้องประชุมพุทธชินราชวรธาดา วิทยาลัยสงฆ์พุทธชินราช โดยการเชิญผู้ทรงคุณวุฒิภายนอกวิพากษ์แผนพัฒนาวิทยาลัยฯ ดังกล่าว เพื่อให้จัดทำแผนพัฒนาวิทยาลัยดำเนินไปด้วยความเรียบร้อย มีประสิทธิภาพ และบรรลุวัตถุประสงค์ ตามนโยบายของมหาวิทยาลัยมหาจุฬาลงกรณราชวิทยาลัย

ครั้งที่ ๔ ประชุมคณะดำเนินการจัดทำร่างแผนพัฒนาวิทยาลัยสงฆ์พุทธชินราช มหาวิทยาลัยมหาจุฬาลงกรณราชวิทยาลัยฉบับที่ ๑๓ ในการประชุมคณะกรรมการกำกับนโยบายและแผน ประชุมครั้งที่ ๔/๒๕๖๕ วันพฤหัสบดีที่ ๓ พฤศจิกายน พ.ศ. ๒๕๖๕ เวลา ๑๒.๐๐ น. ณ ห้องประชุมพุทธชินราชวรธาดา วิทยาลัยสงฆ์พุทธชินราช และเสนอคณะกรรมการประจำวิทยาลัยสงฆ์พุทธชินราช

ครั้งที่ ๕ ประกาศใช้แผนพัฒนาวิทยาลัยสงฆ์พุทธชินราช ระยะที่ ๑๓ (พ.ศ. ๒๕๖๖-๒๕๗๐) ในการประชุมคณะกรรมการประจำวิทยาลัยสงฆ์พุทธชินราช ประชุมครั้งที่ ๑/๒๕๖๖ เมื่อวันที่ ๒๕ มกราคม พ.ศ. ๒๕๖๖ ณ ห้องประชุมพุทธชินราชวรธาดา วิทยาลัยสงฆ์พุทธชินราช และเผยแพร่แผนฯ ให้แก่คณะ/หน่วยงานของมหาวิทยาลัย หน่วยงานภายนอก ให้ทุกส่วนงานได้รับทราบตามช่องทางที่มหาวิทยาลัยกำหนด และการนำแผนพัฒนาสู่การปฏิบัติ

ดังที่กล่าวมาข้างต้น จัดพิมพ์สำหรับผู้บริหาร บุคลากรวิทยาลัยใช้ประกอบเป็นคู่มือการดำเนินงาน การติดตามประเมินผล และจัดทำแผนปฏิบัติการประจำปีของส่วนงานต่อไป

ส่วนที่ ๑

บทนำ

๑.๑ ประวัติความเป็นมาของวิทยาลัยสงฆ์พุทธชินราช

วิทยาลัยสงฆ์พุทธชินราช มหาวิทยาลัยมหาจุฬาลงกรณราชวิทยาลัย เดิมมีฐานะเป็นโครงการขยายห้องเรียนคณะพุทธศาสตร์ ตั้งอยู่ที่วัดพระศรีรัตนมหาธาตุวรมหาวิหาร ตำบลในเมือง อำเภอเมือง จังหวัดพิษณุโลก ได้รับการอนุมัติจากสภามหาวิทยาลัย ในคราวประชุมสภามหาวิทยาลัย ครั้งที่ ๓/๒๕๔๑ เมื่อวันที่ ๑๒ กุมภาพันธ์ พ.ศ. ๒๕๔๑ ได้เปิดการเรียนการสอนหลักสูตรพุทธศาสตรบัณฑิต สาขาวิชาปรัชญา ในปีการศึกษา ๒๕๔๑

ในปี พ.ศ. ๒๕๔๔ สภามหาวิทยาลัย มหาวิทยาลัยมหาจุฬาลงกรณราชวิทยาลัย ในคราวประชุมครั้งที่ ๑/๒๕๔๔ เมื่อวันที่ ๒๕ มกราคม พ.ศ. ๒๕๔๔ ที่ประชุมมีมติอนุมัติให้วิทยาลัยสงฆ์พุทธชินราช มหาวิทยาลัยมหาจุฬาลงกรณราชวิทยาลัย เปิดหลักสูตรพุทธศาสตรบัณฑิต วิชาเอกภาษาอังกฤษ

ในปี พ.ศ. ๒๕๔๖ สภามหาวิทยาลัย มหาวิทยาลัยมหาจุฬาลงกรณราชวิทยาลัย ในคราวประชุมครั้งที่ ๓/๒๕๔๖ เมื่อวันที่ ๒๕ เมษายน พ.ศ. ๒๕๔๖ ที่ประชุมมีมติอนุมัติให้วิทยาลัยสงฆ์พุทธชินราช มหาวิทยาลัยมหาจุฬาลงกรณราชวิทยาลัยเปิดหลักสูตรพุทธศาสตรบัณฑิต วิชาเอกจริยศึกษา

ในปี พ.ศ. ๒๕๔๘ สภามหาวิทยาลัย มหาวิทยาลัยมหาจุฬาลงกรณราชวิทยาลัย ในคราวประชุมครั้งที่ ๓ /๒๕๔๘ เมื่อวันที่ ๗ เมษายน พ.ศ. ๒๕๔๘ ที่ประชุมมีมติยกฐานะห้องเรียนคณะพุทธศาสตร์ มหาวิทยาลัยมหาจุฬาลงกรณราชวิทยาลัย วัดพระศรีรัตนมหาธาตุวรมหาวิหาร อำเภอเมือง จังหวัดพิษณุโลก ขึ้นเป็นวิทยาลัย ในนามวิทยาลัยสงฆ์พุทธชินราช มหาวิทยาลัยมหาจุฬาลงกรณราชวิทยาลัย และได้มีข้อกำหนดมหาวิทยาลัยมหาจุฬาลงกรณราชวิทยาลัย เรื่อง การจัดตั้งวิทยาลัยสงฆ์พุทธชินราช พุทธศักราช ๒๕๔๘ โดยให้ตราข้อ กำหนดไว้ ดังนี้

“ให้จัดตั้งวิทยาลัยสงฆ์พุทธชินราช โดยยกฐานะห้องเรียนคณะพุทธศาสตร์ มหาวิทยาลัยมหาจุฬาลงกรณราชวิทยาลัย วัดพระศรีรัตนมหาธาตุวรมหาวิหาร อำเภอเมือง จังหวัดพิษณุโลก ขึ้นเป็นวิทยาลัยสงฆ์พุทธชินราช ตั้งแต่วันที่ ๗ เมษายน พ.ศ. ๒๕๔๘ เป็นต้นไป” มีฐานะเป็นนิติบุคคล มีการประกาศในราชกิจจานุเบกษา หน้า ๖๐ เล่ม ๑๒๒ ตอนที่ ๔๔ วันที่ ๒ มิถุนายน ๒๕๔๘ โดยมีวัตถุประสงค์ เพื่อให้การศึกษา วิจัย ส่งเสริมพระพุทธศาสนา และให้บริการทางวิชาการ พระพุทธศาสนาแก่พระภิกษุสามเณรและบุคคลทั่วไป รวมทั้งทะนุบำรุงศิลปวัฒนธรรม

ในปี พ.ศ. ๒๕๔๙ สภามหาวิทยาลัย มหาวิทยาลัยมหาจุฬาลงกรณราชวิทยาลัย ในคราวประชุมครั้งที่ ๒/๒๕๔๙ เมื่อวันที่ ๒๖ เมษายน พ.ศ. ๒๕๔๙ ที่ประชุมมีมติอนุมัติให้วิทยาลัยสงฆ์พุทธชินราช มหาวิทยาลัยมหาจุฬาลงกรณราชวิทยาลัยเปิดหลักสูตรพุทธศาสตรบัณฑิต สาขาวิชารัฐศาสตร์

ในปี พ.ศ. ๒๕๔๙ สภามหาวิทยาลัย มหาวิทยาลัยมหาจุฬาลงกรณราชวิทยาลัย ในคราวประชุมครั้งที่ ๘/๒๕๔๙ เมื่อวันที่ ๓๐ พฤศจิกายน พ.ศ. ๒๕๔๙ ที่ประชุมมีมติอนุมัติให้เปิดวิทยาลัยสงฆ์พุทธ ชินราช มหาวิทยาลัยมหาจุฬาลงกรณราชวิทยาลัยหลักสูตรพุทธศาสตรบัณฑิต สาขาวิชาการจัดการเชิงพุทธ

ในปี พ.ศ. ๒๕๕๐ สภามหาวิทยาลัย มหาวิทยาลัยมหาจุฬาลงกรณราชวิทยาลัย ในคราวประชุมครั้งที่ ๓/๒๕๕๐ เมื่อวันที่ ๒๖ เมษายน พ.ศ. ๒๕๕๐ ที่ประชุมมีมติอนุมัติให้วิทยาลัยสงฆ์พุทธชินราช มหาวิทยาลัยมหาจุฬาลงกรณราชวิทยาลัยเปิดหลักสูตรพุทธศาสตรบัณฑิต สาขาวิชาพระพุทธศาสนา (สำหรับคฤหัสถ์)

ในปี พ.ศ. ๒๕๕๑ สภามหาวิทยาลัย มหาวิทยาลัยมหาจุฬาลงกรณราชวิทยาลัย ในคราวประชุมครั้งที่ ๓/๒๕๕๑ เมื่อวันที่ ๓๑ มกราคม พ.ศ. ๒๕๕๑ ที่ประชุมมีมติให้วิทยาลัยสงฆ์พุทธชินราช มหาวิทยาลัยมหาจุฬาลงกรณราชวิทยาลัยเปิดหลักสูตรพุทธศาสตรบัณฑิต สาขาวิชารัฐศาสตร์ วิชาเอกบริหารรัฐกิจ (สำหรับคฤหัสถ์)

ในปี พ.ศ. ๒๕๕๑ สภามหาวิทยาลัย มหาวิทยาลัยมหาจุฬาลงกรณราชวิทยาลัย ในคราวประชุมครั้งที่ ๓/๒๕๕๑ เมื่อวันที่ ๒๗ มีนาคม พ.ศ. ๒๕๕๑ ที่ประชุมมีมติอนุมัติให้วิทยาลัยสงฆ์พุทธชินราช มหาวิทยาลัยมหาจุฬาลงกรณราชวิทยาลัยเปิดหน่วยวิทยบริการ วิทยาลัยสงฆ์พุทธชินราช มหาวิทยาลัยมหาจุฬาลงกรณราชวิทยาลัย ณ วัดท่านา อำเภอเมือง จังหวัดตาก ตั้งแต่นั้นเป็นต้นมาจนถึงปัจจุบัน

ในปี พ.ศ. ๒๕๕๒ สภามหาวิทยาลัย มหาวิทยาลัยมหาจุฬาลงกรณราชวิทยาลัย ในคราวประชุมครั้งที่ ๓/๒๕๕๒ เมื่อวันที่ ๓๐ เมษายน พ.ศ. ๒๕๕๒ ที่ประชุมมีมติให้วิทยาลัยสงฆ์พุทธชินราช มหาวิทยาลัยมหาจุฬาลงกรณราชวิทยาลัยเปิดหลักสูตรพุทธศาสตรบัณฑิต สาขาวิชาสังคมศึกษา (สำหรับบรรพชิต)

ในปี พ.ศ. ๒๕๕๒ สภามหาวิทยาลัย มหาวิทยาลัยมหาจุฬาลงกรณราชวิทยาลัย ในคราวประชุมครั้งที่ ๓/๒๕๕๒ เมื่อวันที่ ๓๐ เมษายน พ.ศ. ๒๕๕๒ ที่ประชุมมีมติอนุมัติให้วิทยาลัยสงฆ์พุทธชินราช มหาวิทยาลัยมหาจุฬาลงกรณราชวิทยาลัย เปิดสอนหลักสูตรพุทธศาสตรบัณฑิตสาขาวิชาภาษาอังกฤษ (สำหรับคฤหัสถ์) คณะมนุษยศาสตร์ ตั้งแต่ปีการศึกษา ๒๕๕๒

ในปี พ.ศ. ๒๕๕๒ สภามหาวิทยาลัย มหาวิทยาลัยมหาจุฬาลงกรณราชวิทยาลัย ในคราวประชุมครั้งที่ ๓/๒๕๕๒ เมื่อวันที่ ๓๐ เมษายน พ.ศ. ๒๕๕๒ ที่ประชุมมีมติให้วิทยาลัยสงฆ์พุทธชินราช มหาวิทยาลัยมหาจุฬาลงกรณราชวิทยาลัย เปิดหน่วยวิทยบริการวิทยาลัยสงฆ์พุทธชินราช มหาวิทยาลัยมหาจุฬาลงกรณราชวิทยาลัย ณ วัดหมอนไม้ อำเภอเมือง จังหวัดอุดรธานี

ในปี พ.ศ. ๒๕๕๒ วิทยาลัยสงฆ์พุทธชินราช มหาวิทยาลัยมหาจุฬาลงกรณราชวิทยาลัย ได้ย้ายสถานที่เรียนจากวัดพระศรีรัตนมหาธาตุวรมหาวิหารไปที่วิทยาลัยสงฆ์พุทธชินราช ซึ่งตั้งอยู่ที่ ๒๑๗ หมู่ ๖ บ้านหนองไผ่ล้อม ตำบลบึงพระ อำเภอเมือง จังหวัดพิษณุโลก และทำพิธีเปิดอาคารเรียนหลังใหม่ เมื่อวันที่ ๒๒ ตุลาคม พ.ศ. ๒๕๕๒ โดยได้รับความเมตตาจาก สมเด็จพระมหาธีรราชเจ้ามงคลจารย์ คณะผู้ปฏิบัติหน้าที่สมเด็จพระสังฆราชเจ้าคณะใหญ่หนเหนือ เป็นประธานในพิธีเปิดอาคารเรียน

ในปี พ.ศ. ๒๕๕๒ สภามหาวิทยาลัย มหาวิทยาลัยมหาจุฬาลงกรณราชวิทยาลัย ในคราวประชุมครั้งที่ ๙/๒๕๕๒ เมื่อวันที่ ๒๕ ธันวาคม พ.ศ. ๒๕๕๒ ที่ประชุมมีมติอนุมัติให้วิทยาลัยสงฆ์พุทธชินราช มหาวิทยาลัยมหาจุฬาลงกรณราชวิทยาลัย เปิดสอนหลักสูตรพุทธศาสตรมหาบัณฑิตสาขาวิชาพระพุทธศาสนา (สำหรับบรรพชิตและคฤหัสถ์)

ในปี พ.ศ. ๒๕๕๔ สภามหาวิทยาลัย มหาวิทยาลัยมหาจุฬาลงกรณราชวิทยาลัย ในคราวประชุมครั้งที่ ๒/๒๕๕๔ เมื่อวันที่อังคารที่ ๒๓ มีนาคม พ.ศ. ๒๕๕๔ นายก สภามหาวิทยาลัย จึงประกาศไว้ดังต่อไปนี้ มหาวิทยาลัยมหาจุฬาลงกรณราชวิทยาลัย อนุมัติให้วิทยาลัยสงฆ์พุทธชินราช มหาวิทยาลัยมหาจุฬาลงกรณราช วิทยาลัยเปิดสอนหลักสูตรพุทธศาสตรบัณฑิตสาขาวิชาหลักสูตรและการสอน วิชาเอกสังคมศึกษา (คฤหัสถ์) และวิชาเอกการสอนภาษาไทย (บรรพชิตและคฤหัสถ์)

ในปี พ.ศ. ๒๕๕๕ สภามหาวิทยาลัย มหาวิทยาลัยมหาจุฬาลงกรณราชวิทยาลัย ในคราวประชุมครั้งที่ ๗/๒๕๕๕ เมื่อวันที่พุธที่ ๒๔ ตุลาคม พ.ศ. ๒๕๕๕ นายก สภามหาวิทยาลัย จึงประกาศไว้ดังต่อไปนี้ มหาวิทยาลัยมหาจุฬาลงกรณราชวิทยาลัย อนุมัติให้วิทยาลัยสงฆ์พุทธชินราช มหาวิทยาลัยมหาจุฬาลงกรณราชวิทยาลัยเปิด สอนหลักสูตรพุทธศาสตรบัณฑิตสาขาวิชารัฐประศาสนศาสตร์ (สำหรับบรรพชิตและคฤหัสถ์)

หลักสูตรและสาขาวิชาที่เปิดสอน

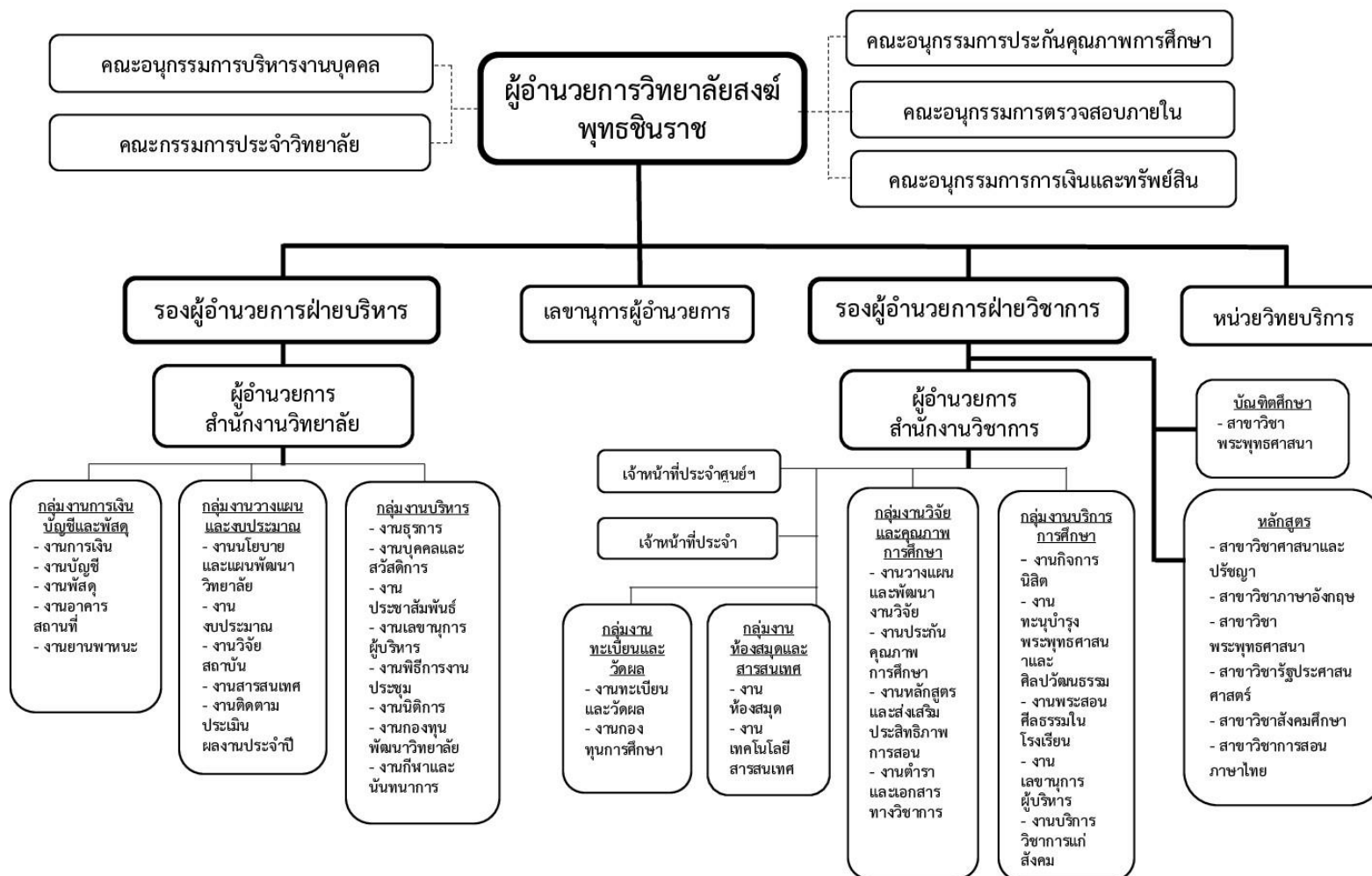
หลักสูตรระดับปริญญาตรี ที่เปิดสอนในปัจจุบัน

ที่	สาขาวิชาที่เปิดสอน	สถานที่จัดการเรียนการสอน
๑.	ปรัชญา	วิทยาลัยสงฆ์พุทธชินราช ๒๑๗ หมู่ ๖ ตำบลบึงพระ อำเภอเมือง จังหวัดพิษณุโลก
๒.	ภาษาอังกฤษ	”
๓.	พระพุทธศาสนา	”
๔.	รัฐประศาสนศาสตร์	”
๕.	สังคมศึกษา	”
๖.	การสอนภาษาไทย	”

หลักสูตรระดับปริญญาโท ที่เปิดสอนในปัจจุบัน

ที่	สาขาวิชาที่เปิดสอน	สถานที่จัดการเรียนการสอน
๑.	พระพุทธศาสนา	วิทยาลัยสงฆ์พุทธชินราช ๒๑๗ หมู่ ๖ ตำบลบึงพระ อำเภอเมือง จังหวัดพิษณุโลก

โครงสร้างการบริหารวิทยาลัยสงฆ์พุทธชินราช มหาวิทยาลัยมหาจุฬาลงกรณราชวิทยาลัย



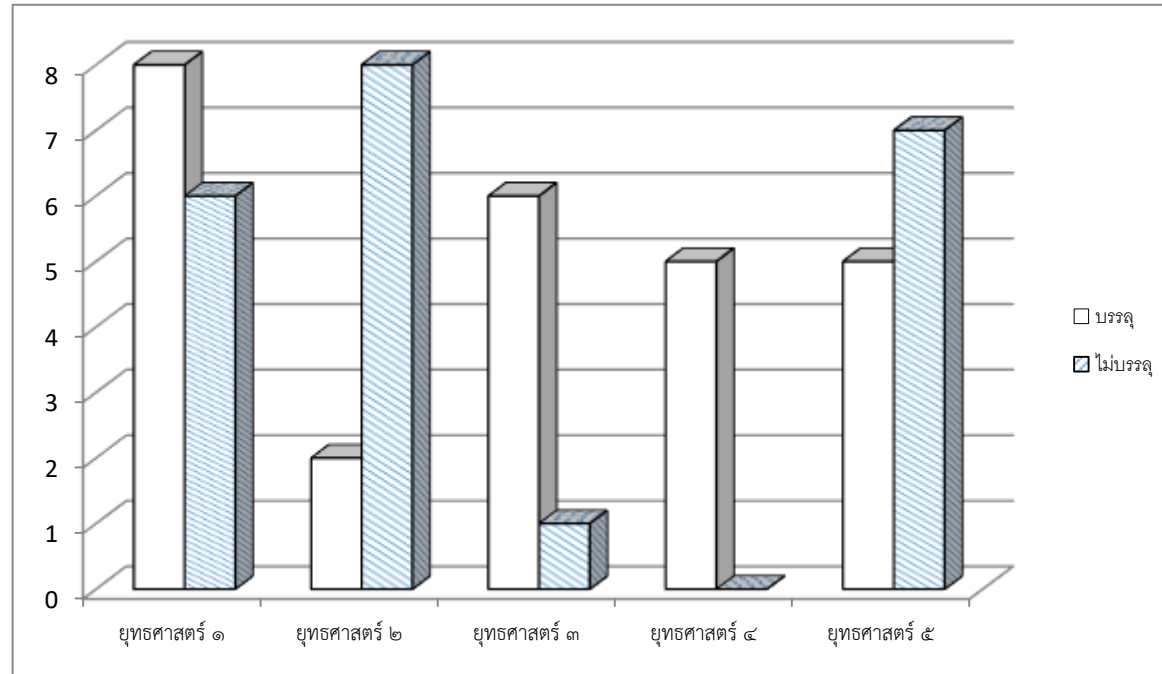
คณะกรรมการประจำวิทยาลัยสงฆ์พุทธชินราช

- | | |
|--|-------------------------|
| ๑. ผู้อำนวยการวิทยาลัยสงฆ์พุทธชินราช | ประธานกรรมการ |
| ๒. รองผู้อำนวยการฝ่ายวิชาการ. | รองประธานกรรมการ |
| ๓. พระเมธีธรรมอาจารย์, รศ.ดร. | กรรมการผู้ทรงคุณวุฒิ |
| ๔. พระมงคลพัฒน์พิธาน | กรรมการผู้ทรงคุณวุฒิ |
| ๕. พระครูสิริธรรมานุสนธิ์ | กรรมการผู้ทรงคุณวุฒิ |
| ๖. พลเอก ดร.ศิริ ทิวพันธุ์ | กรรมการผู้ทรงคุณวุฒิ |
| ๗. รองศาสตราจารย์ ดร.สุรพล สุยะพรหม | กรรมการผู้ทรงคุณวุฒิ |
| ๘. รองศาสตราจารย์บุญรักษ์ ตัณฑ์เจริญรัตน์ | กรรมการผู้ทรงคุณวุฒิ |
| ๙. รองศาสตราจารย์ ดร.โชติ บดีรัฐ | กรรมการผู้ทรงคุณวุฒิ |
| ๑๐. นายธนพล หิรัญธนาภรณ์ | กรรมการผู้ทรงคุณวุฒิ |
| ๑๑. นายสมชาย เทพรักษ์ | กรรมการผู้ทรงคุณวุฒิ |
| ๑๒. รองศาสตราจารย์ ดร.ปัญญา นามสง่า | กรรมการจากคณาจารย์ประจำ |
| ๑๓. พระครูพิพิธจารุธรรม, ผศ.ดร. | กรรมการจากคณาจารย์ประจำ |
| ๑๔. พระครูปลัดสุวัฒนพุทธิคุณ, ผศ.ดร. | กรรมการจากคณาจารย์ประจำ |
| ๑๕. พระศรีสุวรรณค์ อมรรธโม | กรรมการจากคณาจารย์ประจำ |
| ๑๖. ผู้ช่วยศาสตราจารย์จุมพต อ่อนทรวง | กรรมการจากคณาจารย์ประจำ |
| ๑๗. ผู้ช่วยศาสตราจารย์ ดร.วรพล วรสุวรรณโรจน์ | กรรมการจากคณาจารย์ประจำ |
| ๑๘. ผู้อำนวยการสำนักงานวิทยาลัย | ผู้ช่วยเลขานุการ |

๑.๒ ผลการดำเนินการภาพรวม

แผนพัฒนาวิทยาลัยสงฆ์พุทธชินราช มหาวิทยาลัยมหาจุฬาลงกรณราชวิทยาลัย
 ระยะเวลาที่ ๑๒ (พ.ศ. ๒๕๖๐ - ๒๕๖๔)

ยุทธศาสตร์ที่	เป้าประสงค์(จำนวน)	กลยุทธ์ (จำนวน)	ตัวชี้วัด (จำนวน)	บรรลุ	ไม่บรรลุ
๑	๔	๑๐	๙	๑๐	๐
๒	๓	๖	๔	๓	๑
๓	๒	๔	๕	๕	๐
๔	๒	๔	๒	๒	๐
๕	๑	๘	๗	๗	๐
รวม	๑๒	๓๒	๒๗	๒๖	๑
	คิดเป็นร้อยละ			๙๖.๒๙	๓.๗๑



ผลการดำเนินการภาพรวม : แผนพัฒนาวิทยาลัยสงฆ์พุทธชินราช มหาวิทยาลัยมหาจุฬาลงกรณราชวิทยาลัย ระยะที่ ๑๑ (พ.ศ. ๒๕๕๕ – ๒๕๕๙) มี ยุทธศาสตร์ (๕) เป้าประสงค์ (๑๒) ตัวชี้วัด (๒๗) กลยุทธ์ (๓๒) บรรลุ ๒๗ ตัวชี้วัด ร้อยละ ๕๔.๑๖ ไม่บรรลุ ๒๑ ตัวชี้วัด ร้อยละ ๔๕.๘๔

๑.๓ สรุปตัวชี้วัดและค่าเป้าหมาย

ตามแผนพัฒนาวิทยาลัยสงฆ์พุทธชินราช มหาวิทยาลัยมหาจุฬาลงกรณราชวิทยาลัย ระยะที่ ๑๒ (พ.ศ. ๒๕๖๐ – ๒๕๖๔)

ยุทธศาสตร์	เป้าประสงค์	กลยุทธ์	ตัวชี้วัด	หน่วยนับ	ค่าเป้าหมาย						หมายเหตุ
					๒๕๖๐	๒๕๖๑	๒๕๖๒	๒๕๖๓	๒๕๖๔	ผล	
๑	๑.๑	๑	๑. ระดับคะแนนความพึงพอใจของผู้ใช้บัณฑิตต่อคุณภาพบัณฑิตตามนวัตลักษณ์และกรอบมาตรฐานคุณวุฒิแห่งชาติ (TQF)	ระดับคะแนน (๕)	๔	๔	๔	๔.๒๕	๔.๓๕	บรรลุ	
๑	๑.๑	๒	๒. จำนวนนิสิต/บัณฑิตที่ได้รับการยกย่องหรือได้รับรางวัลระดับชาติหรือนานาชาติ	จำนวน (รางวัล)	-	-	๑	๑	๑	บรรลุ	
๑	๑.๑	๓									
๑	๑.๒	๔	๓. ร้อยละของหลักสูตรที่ได้รับการปรับปรุงให้ บูรณาการหลักพระพุทธศาสนากับศาสตร์สมัยใหม่	ร้อยละ	๘๐	๘๐	๘๐	-	๘๐	บรรลุ	
๑	๑.๓	๕	๔. ร้อยละของอาจารย์ที่มีตำแหน่งทางวิชาการ	ร้อยละ	๑๐	๑๕	๒๐	๒๕	๓๐	บรรลุ	
๑	๑.๓	๖	๕. ร้อยละของอาจารย์ที่มีบทความตีพิมพ์หรือเผยแพร่ระดับชาติ	ร้อยละ	๕๐	๕๐	๕๐	๕๐	๕๐	บรรลุ	
๑	๑.๓	๗	๖. ร้อยละของอาจารย์ที่ใช้วิธีการจัดการเรียนรู้นำผลสัมฤทธิ์คุณลักษณะบัณฑิตที่พึงประสงค์	ร้อยละ	๕๐	๕๐	๕๐	๕๐	๕๐	บรรลุ	
๑	๑.๔	๘	๗. ร้อยละของหลักสูตรที่มีทรัพยากรการเรียนรู้ที่ระบุใน มคอ.๒	ร้อยละ	๗๐	๗๕	๘๐	๘๕	๘๕	บรรลุ	

ยุทธศาสตร์	เป้าประสงค์	กลยุทธ์	ตัวชี้วัด	หน่วยนับ	ค่าเป้าหมาย						หมายเหตุ
					๒๕๖๐	๒๕๖๑	๒๕๖๒	๒๕๖๓	๒๕๖๔	ผล	
๑	๑.๔	๙	๘. ระดับความพึงพอใจของนิสิต คณาจารย์ ที่มีต่อทรัพยากรการเรียนรู้ทั้งเชิงปริมาณ และเชิงคุณภาพ	ระดับคะแนน (๕)	๓	๓.๒๕	๓.๕	๔	๔.๒๕	บรรลุ	
๑	๑.๔	๑๐	๙. จำนวนเครือข่ายความร่วมมือกับองค์กร ภายนอก เพื่อสนับสนุนทรัพยากรการเรียนรู้	จำนวน	-	-	๑	๑	๑	บรรลุ	
๒	๒.๑	๑๑	๑๐. ร้อยละของผลงานวิจัย งานสร้างสรรค์ และนวัตกรรมทางพระพุทธศาสนาเชิง บูรณาการที่ส่งผลต่อการพัฒนาจิตใจและ สังคมอย่างยั่งยืนต่อจำนวนผลงานวิจัย งาน สร้างสรรค์และนวัตกรรมทั้งหมด	ร้อยละ	-	-	๒๐	๒๐	๒๐	บรรลุ	งานวิจัย Mask fitter Robe๑ โดย พระสันตศีร์สิน สมบัติ
๒	๒.๒	๑๒	๑๑. ร้อยละของผลงานวิจัย งานสร้างสรรค์ และนวัตกรรมที่ตีพิมพ์เผยแพร่ในระดับชาติ หรือระดับนานาชาติต่อจำนวนผลงานวิจัย งานสร้างสรรค์และนวัตกรรมทั้งหมด	ร้อยละ	๑๐	๒๐	๓๐	๔๐	๕๐	บรรลุ	งานวิจัย Mask fitter Robe๑ โดย พระสันตศีร์สิน สมบัติ
๒	๒.๒	๑๓									
๒	๒.๓	๑๔	๑๒. ร้อยละของผลงานวิจัย งานสร้างสรรค์ และนวัตกรรมที่ได้รับการอ้างอิงหรือนำไปใช้ ประโยชน์ในการพัฒนาจิตใจและสังคมใน ระดับชาติ	ร้อยละ	๑๐	๒๐	๓๐	๔๐	๕๐	บรรลุ	
๒	๒.๓	๑๕	๑๓. จำนวนโครงการวิจัยที่อาจารย์และ นักวิจัยดำเนินการร่วมกับนักวิจัยต่างสถาบัน	จำนวน	-	-	-	๑	๑	ไม่บรรลุ	
๒	๒.๓	๑๖									
๓	๓.๑	๑๗	๑๔. ร้อยละของโครงการบริการวิชาการแก่ สังคมที่มีผลต่อความพึงพอใจของ ผู้รับบริการในระดับดี	ร้อยละ	๗๐	๗๐	๘๐	๘๐	๘๕	บรรลุ	

ยุทธศาสตร์	เป้าประสงค์	กลยุทธ์	ตัวชี้วัด	หน่วยนับ	ค่าเป้าหมาย						หมายเหตุ
					๒๕๖๐	๒๕๖๑	๒๕๖๒	๒๕๖๓	๒๕๖๔	ผล	
๓	๓.๑	๑๘	๑๕. จำนวนหน่วยงาน องค์กร หรือชุมชนที่	จำนวน	๕	๕	๑๐	๑๐	๑๐	บรรลุ	
๓	๓.๑	๑๙	ได้รับบริการวิชาการพระพุทธศาสนาจาก วิทยาลัยสงฆ์พุทธชินราช								
๓	๓.๒	๒๐	๑๖. ร้อยละโครงการบริการวิชาการแก่ สังคมที่บูรณาการกับกระบวนการเรียนการ สอนในรายวิชา	ร้อยละ	๗๐	๗๐	๘๐	๘๐	๘๕	บรรลุ	
๓	๓.๒	๒๐	๑๗. ร้อยละโครงการบริการวิชาการแก่ สังคมที่บูรณาการกับการวิจัย	ร้อยละ	-	-	๒๐	๒๐	๒๐	บรรลุ	
๓	๓.๒	๒๐	๑๘. ร้อยละของโครงการบริการวิชาการแก่ สังคมที่บูรณาการทะนุบำรุงศิลปวัฒนธรรม	ร้อยละ	๗๐	๗๐	๗๕	๘๐	๘๕	บรรลุ	
๔	๔.๑	๒๑	๑๙. จำนวนโครงการที่ส่งเสริม	จำนวน	-	-	-	๑	๑	บรรลุ	
๔	๔.๑	๒๒	พระพุทธศาสนาและทะนุบำรุง								
๔	๔.๑	๒๓	ศิลปวัฒนธรรม โดยมีส่วนร่วมของทุกส่วน งานที่เกี่ยวข้อง								
๔	๔.๒	๒๔	๒๐. จำนวนนวัตกรรมด้านพระพุทธศาสนา และศิลปวัฒนธรรมที่เกิดจากการบูรณาการ ส่งเสริมพระพุทธศาสนาและทะนุบำรุง ศิลปวัฒนธรรมกับการเรียนการสอน การ วิจัยและบริการวิชาการแก่สังคม	จำนวน	-	-	-	๑	๑	บรรลุ	
๕	๕.๑	๒๕	๒๑. ระดับความสำเร็จของการนำหลัก พระพุทธศาสนามาประยุกต์ใช้ในการบริหาร จัดการองค์กร	ระดับ	ปีฐาน	๒	๓	๔	๕	บรรลุ	
๕	๕.๑	๒๖	๒๒. ระดับความสำเร็จของการบริหารตาม หลักธรรมาภิบาล	ระดับ	ปีฐาน	๔	๔	๕	๕	บรรลุ	

ยุทธศาสตร์	เป้าประสงค์	กลยุทธ์	ตัวชี้วัด	หน่วยนับ	ค่าเป้าหมาย						หมายเหตุ
					๒๕๖๐	๒๕๖๑	๒๕๖๒	๒๕๖๓	๒๕๖๔	ผล	
๕	๕.๑	๒๗	๒๓. ระดับผลสำเร็จของงานเป็นไปตามแผนพัฒนาวิทยาลัย ระยะที่ ๑๒	ระดับ	ปฏิฐาน	๒	๓	๔	๕	บรรลุ	
๕	๕.๑	๒๘	๒๔. ระดับความสำเร็จของแผนพัฒนาตามพันธกิจและแผนสนับสนุนการบริหารจัดการองค์กร	ระดับ	๔	๔	๔	๕	๕	บรรลุ	
๕	๕.๑	๒๙	๒๕. ร้อยละของการใช้จ่ายงบประมาณที่เป็นตามแผนงบประมาณ	ร้อยละ	๙๐	๙๐	๙๕	๑๐๐	๑๐๐	บรรลุ	
๕	๕.๑	๓๐	๒๖. ระดับความพึงพอใจของบุคลากรที่มีต่อการบริหารจัดการ	ระดับ/คะแนน	๔	๔	๔	๕	๕	บรรลุ	
๕	๕.๑	๓๑	๒๗. ระดับความสุขของบุคลากรในการปฏิบัติงานภายในองค์กร	ระดับ	๔	๔	๔	๕	๕	บรรลุ	
๕	๕.๑	๓๒									

๑.๔ ปัญหาและอุปสรรคในการดำเนินงาน

ตามแผนพัฒนาวิทยาลัยสงฆ์พุทธชินราช มหาวิทยาลัยมหาจุฬาลงกรณราชวิทยาลัย ระยะที่ ๑๒

๑.๔.๑ ปัญหาในการดำเนินงาน

ปัญหาในการดำเนินงานตามแผนพัฒนาวิทยาลัยสงฆ์พุทธชินราช มหาวิทยาลัยมหาจุฬาลงกรณราชวิทยาลัย ระยะที่ ๑๒

- ๑) ยังขาดจำนวนหลักสูตรที่ได้รับพัฒนาเป็นหลักสูตรออนไลน์และการนำองค์ความรู้หรือพุทธนวัตกรรม
- ๒) จำนวนหน่วยวิทยบริการ หรือวิทยาลัยสงฆ์ที่ได้รับการยกฐานะส่วนงาน
- ๓) มีผังแม่บทของวิทยาลัย - ขาดงบประมาณในการดำเนินการ
- ๔) จำนวนเครือข่ายการวิจัยภายในประเทศ - ไม่ได้ดำเนินโครงการ
- ๕) การจัดทำแผนการค่าใช้จ่ายประจำงบประมาณไม่ตรงกับแผนที่วางไว้
- ๖) การจัดทำโครงการไม่ดำเนินการจัดทำตามการชี้วัดของแผน จึงไม่บรรลุตามแผนที่จัดวางไว้
- ๗) เป้าหมายกับงบประมาณ ไม่สอดคล้องกัน
- ๘) จำนวนโครงการมีจำนวนมากเกินไป

๑.๔.๒ อุปสรรคในการดำเนินงาน

จากสถานการณ์โควิด ทำให้ไม่สามารถเบิกงบประมาณได้
งบประมาณจากภาครัฐมีแนวโน้มลดลง

ข้อเสนอแนะ

๑. ส่งเสริมกระบวนการมีส่วนร่วม โดยเฉพาะขั้นตอนการจัดทำเป้าหมายและตัวชี้วัด เพื่อให้ครอบคลุม เทียบตรงกับการดำเนินงาน และทิศทางที่มหาวิทยาลัยกำหนด เพื่อแก้ไขปัญหาในการดำเนินงานตามแผนพัฒนาวิทยาลัยสงฆ์พุทธชินราช มหาวิทยาลัยมหาจุฬาลงกรณราชวิทยาลัย ระยะที่ ๑๒
๒. ดำเนินการอย่างเป็นรูปธรรม โดยการกำหนดเจ้าภาพ หรือผู้รับผิดชอบต่อผลผลิตโดยตรง รวมทั้งการจัดทำเครื่องมือในการวิเคราะห์ติดตามผลการดำเนินการ ประเมินผล การปรับปรุงผลการดำเนินการ และการรายงานผลการดำเนินการ

๑.๕ การวิเคราะห์สถานะแวดล้อม (SWOT)

วิทยาลัยสงฆ์พุทธชินราช มหาวิทยาลัยมหาจุฬาลงกรณราชวิทยาลัย

จากผลการดำเนินงานที่ผ่านมาจะพบว่าแผนพัฒนาวิทยาลัยสงฆ์พุทธชินราช มหาวิทยาลัยมหาจุฬาลงกรณราชวิทยาลัย ระยะที่ ๑๒ มีทั้งกลยุทธ์ที่บรรลุเป้าหมายและไม่บรรลุตามเป้าหมายที่ตั้งไว้ ดังนั้น การวางแผนพัฒนาวิทยาลัยในช่วงแผนพัฒนาการศึกษาระดับอุดมศึกษาระยะที่ ๑๓ (พ.ศ.๒๕๖๖-๒๕๗๐) จึงได้วิเคราะห์ผลการดำเนินงานที่ผ่านมาและสภาพแวดล้อมในปัจจุบัน สรุปเป็นจุดเด่น จุดด้อย โอกาส และภาวะคุกคามเพื่อนำไปสู่การจัดทำแผนพัฒนาได้ดังนี้

จุดแข็ง (Strength) และจุดอ่อน (Weakness)

จุดแข็ง (Strength)	จุดอ่อน (Weakness)
การจัดการศึกษา	การจัดการศึกษา
๑. วิทยาลัยมีชื่อเสียงในด้านการจัดการศึกษาพระพุทธศาสนา และเป็นวิทยาลัยเฉพาะทาง สามารถขยายโอกาสทางการศึกษาให้แก่จังหวัดใกล้เคียง	๑. นิสิตมีความแตกต่างในด้านวุฒิการศึกษา วิทยุติ จึงเป็นอุปสรรคในการพัฒนา ทั้งในด้านความรู้ ความสามารถ เจตคติ และทักษะการใช้ภาษาอังกฤษ
๒. วิทยาลัยมีหลักสูตรการจัดการศึกษาที่มีเนื้อหาสาระครอบคลุมวิชาการด้านพระพุทธศาสนาทั้งภาคทฤษฎี และภาคปฏิบัติ	๒. ขาดการแลกเปลี่ยนและสร้างเครือข่ายด้านการเรียนการสอนระหว่างนิสิต อาจารย์ กับสถาบันภายนอก
๓. วิทยาลัยได้เปิดโอกาสทางการศึกษาแก่คณะสงฆ์ สังคม และชุมชน ให้ได้รับการศึกษาอย่างเท่าเทียมกัน	๓. จำนวนอาจารย์ที่ดำรงตำแหน่งอาจารย์ต่อตำแหน่งวิชาการ ยังไม่เป็นไปตามเกณฑ์มาตรฐานของสำนักงานคณะกรรมการการอุดมศึกษา
๔. วิทยาลัยมีทุนทางสังคมเป็นฐานในการระดมทรัพยากรและมีศักยภาพในการระดมทรัพยากรเพื่อการดำเนินงาน	
๕. วิทยาลัยสามารถผลิตบัณฑิตที่มีคุณภาพ มีจิตอาสา มีความรู้ความสามารถ และมีทักษะในการทำงาน เป็นที่ยอมรับของผู้ใช้บัณฑิตและสังคม	
๖. วิทยาลัยสงฆ์มีส่วนช่วยของจำนวนนิสิตเต็มเวลาเทียบเท่าต่อจำนวนอาจารย์ อยู่ในเกณฑ์คุณภาพ	

จุดแข็ง (Strength)	จุดอ่อน (Weakness)
การวิจัย	การวิจัย
<p>๑. คณาจารย์ในแต่ละสาขาวิชาเมืองมีความรู้ ทักษะ และมีผลงานด้านการทำวิจัยอย่างต่อเนื่อง</p> <p>๒. คณาจารย์มีความพร้อมในการเสนอโครงการเพื่อขอรับทุนวิจัย ทั้งจากแหล่งทุนภายในและภายนอก</p> <p>๓. คณาจารย์มีผลงานด้านการพัฒนาเชิงพื้นที่/เมืองน่าอยู่/พัฒนาชุมชน งานวิจัยบูรณาการพุทธธรรมเพื่อพัฒนาจิตใจและปัญญา และงานวิจัยการพัฒนานวัตกรรมการท่องเที่ยวทางพระพุทธศาสนาและวัฒนธรรมเชิงสร้างสรรค์</p>	<p>๑. การเข้าถึงแหล่งทุนงบประมาณการวิจัยจากภายนอก จึงยังไม่เป็นไปตามเกณฑ์การประกันคุณภาพการศึกษา</p> <p>๒. อาจารย์ยังขาดความรู้ความเข้าใจเกี่ยวกับการดำเนินการตามระบบและกลไกในการคุ้มครองสิทธิ์ของงานวิจัยหรือผลงานสร้างสรรค์</p> <p>๓. การตีพิมพ์เผยแพร่ผลงานวิจัยที่อยู่ในฐานข้อมูลที่มีค่าถ่วงน้ำหนักต่ำ</p>
การบริการวิชาการ	การบริการวิชาการ
<p>๑. วิทยาลัยมีบุคลากรทางด้านการบริการวิชาการด้านพระพุทธศาสนา ผ่านกระบวนการบริการวิชาการและการผลิตบัณฑิตออกไปรับใช้สังคมและคณะสงฆ์</p>	<p>๑. ขาดงบประมาณสนับสนุนบุคลากรทางด้านการบริการวิชาการด้านพระพุทธศาสนา</p>
การทะนุบำรุงศิลปวัฒนธรรม	การทะนุบำรุงศิลปวัฒนธรรม
<p>๑. ในชุมชนมีศิลปะและวัฒนธรรมที่สามารถส่งเสริมและพัฒนาให้ยั่งยืนได้</p>	<p>๑. ขาดงบประมาณในการพัฒนาบุคลากรและแหล่งเรียนรู้ด้านการทะนุบำรุงศิลปวัฒนธรรมอย่างจริงจังทำให้การดำเนินงานยังไม่เป็นไปตามเป้าหมาย</p> <p>๒. ขาดการบูรณาการของโครงการที่จะต่อยอดไปสู่การส่งเสริมและพัฒนาศิลปะและวัฒนธรรม</p>
การบริหารจัดการ	การบริหารจัดการ
<p>๑. ผู้บริหารวิทยาลัยมีความรู้ความสามารถ มีความมุ่งมั่นในการบริหารจัดการ วิทยาลัยให้ประสบความสำเร็จ และบรรลุเป้าหมายของแผนการพัฒนาวิทยาลัยอย่างมีประสิทธิภาพ</p>	<p>๑. ระเบียบ ข้อบังคับบางเรื่องขาดการพัฒนาปรับปรุงให้ทันต่อความเปลี่ยนแปลง</p> <p>๒. ขาดการส่งเสริมและพัฒนาศักยภาพบุคลากรสายสนับสนุนเพื่อการเข้าสู่ตำแหน่งวิชาชีพ</p> <p>๓. ไม่มีคู่มือภาระงานที่ชัดเจน เพื่อการประเมินผลของผู้ปฏิบัติงาน ทำให้บุคลากรขาดการพัฒนาตนเองอย่างต่อเนื่อง</p> <p>๔. สัดส่วนอาจารย์ต่อจำนวนนิสิต (TQF) ยังไม่เป็นไปตามเกณฑ์มาตรฐานของ</p>

จุดแข็ง (Strength)	จุดอ่อน (Weakness)
	<p>สำนักงานคณะกรรมการการอุดมศึกษา</p> <p>๕. ระบบด้านเทคโนโลยีสารสนเทศยังไม่เพียงพอต่อการใช้งานจริง</p> <p>๖. มีการวิเคราะห์ปัจจัยความเสี่ยงที่เป็นปัญหาภายนอกที่ส่งผลต่อการดำเนินงาน</p>

โอกาสการพัฒนา (Opportunity) กับภาวะคุกคาม (Threat)

โอกาสการพัฒนา (Opportunity)	ภาวะคุกคาม (Threat)
<p>การจัดการศึกษา</p> <p>๑. คณะสงฆ์ภาค ๕ มีนโยบายส่งเสริมการศึกษาของพระภิกษุ สามเณร เพื่อพัฒนาศักยภาพในการบริหารกิจการคณะสงฆ์ จึงเป็นโอกาสให้วิทยาลัยได้จัดการเรียนการสอนสนองนโยบายด้านการจัดการศึกษาของคณะสงฆ์</p> <p>๒. สถานการณ์ทางสังคมของโลกมีความวุ่นวายเกิดขึ้น ไม่มีความสงบ สังคมมีความแตกแยก อันเกิดจากปัญหาการพัฒนาที่ไม่สมดุล เป็นโอกาสของวิทยาลัยในการที่จะเสนอทางเลือกในการพัฒนาทรัพยากรมนุษย์เชิงพุทธ ผ่านกระบวนการจัดการศึกษา การบริการวิชาการ การวิจัย และการส่งพระสอนศีลธรรมทำหน้าที่การสอนพระพุทธศาสนาในโรงเรียน</p> <p>๓. การขยายส่วนการจัดการศึกษาออกไปตามจังหวัดใกล้เคียง ตามความต้องการของคณะสงฆ์และประชาชนทั่วไป ช่วยให้ผู้ที่มีสนใจศึกษาวิชาการด้านพระพุทธศาสนา ได้รับโอกาสเข้าศึกษา</p> <p>๔. การจัดเก็บค่าธรรมเนียมการศึกษา เป็นทางเลือกให้พระสงฆ์ สามเณร และประชาชนทั่วไป เข้ามาศึกษาได้อย่างกว้างขวาง</p>	<p>การจัดการศึกษา</p> <p>๑. บุคคลที่จะเข้ามาบรรพชาอุปสมบทมาเป็นทายาททางพระพุทธศาสนามีจำนวนลดลง อาจทำให้จำนวนนิสิตลดลง</p> <p>๒. วิทยาลัยสงฆ์พุทธชินราชซึ่งตั้งอยู่ในจังหวัดพิษณุโลก มีสถานศึกษาในระดับอุดมศึกษามีจำนวนหลายแห่ง จึงทำให้มีทางเลือก แก่ผู้ที่เข้าศึกษาในวิทยาลัยสงฆ์พุทธชินราชอาจทำให้จำนวนนิสิตคฤหัสถ์หรือบุคคลทั่วไปลดลง</p> <p>๓. นโยบายด้านการจัดการศึกษาของรัฐบาลขาดเสถียรภาพ ไม่ชัดเจน</p>

โอกาสการพัฒนา (Opportunity)	ภาวะคุกคาม (Threat)
การวิจัย	การวิจัย
๑. มหาวิทยาลัยเปิดโอกาสให้บุคลากรและลูกจ้างของวิทยาลัยสงฆ์พุทธชินราช ได้มีโอกาสเสนอขอทุนเพื่อทำงานวิจัย ๒. แหล่งทุนเพื่อสนับสนุนการวิจัยเปิดโอกาสให้บุคลากรและลูกจ้างเข้าถึงการขอทุนเพื่อการวิจัยอย่างหลากหลาย	๔. นโยบายการให้ทุนสนับสนุนการวิจัยไม่สอดคล้องกับการจัดการศึกษาในแต่ละหลักสูตรของวิทยาลัยสงฆ์พุทธชินราช
การบริการวิชาการ	การบริการวิชาการ
๑. วิทยาลัยได้รับความเชื่อมั่นจากทางมหาวิทยาลัยมหาจุฬาลงกรณราชวิทยาลัย โดยได้รับการจัดสรรงบประมาณในการจัดการโครงการ/กิจกรรม ด้านบริการวิชาการ อย่างต่อเนื่อง	๑. รัฐบาลมีนโยบายในการส่งเสริมและพัฒนา การสร้างนวัตกรรมเพื่อพัฒนาเศรษฐกิจมากกว่าการพัฒนาสังคม
การทะนุบำรุงศิลปะและวัฒนธรรม	การทะนุบำรุงศิลปะและวัฒนธรรม
๑. วิทยาลัยได้รับความเชื่อมั่นจากทางมหาวิทยาลัยมหาจุฬาลงกรณราชวิทยาลัย โดยได้รับการจัดสรรงบประมาณในการจัดการโครงการ/กิจกรรม ด้านการทะนุบำรุงศิลปะและวัฒนธรรม อย่างต่อเนื่อง	๑. การเปลี่ยนแปลงทางสังคม เศรษฐกิจ การเมือง ไปสู่สังคมยุคดิจิทัล ส่งผลให้สังคมขาดการอนุรักษ์ สืบสานต่อยอดทางด้านศิลปะและวัฒนธรรมอย่างยั่งยืน
การบริหารจัดการ	การบริหารจัดการ
๑. วิทยาลัยมีการส่งเสริมการนำหลักธรรมาภิบาลมาบริหารจัดการอย่างมีส่วนร่วม	๑. งบประมาณสนับสนุนจากภาครัฐมีแนวโน้มลดลง ๒. การแพร่ระบาดของเชื้อไวรัสโคโรนา ๒๐๑๙ (Covid-๑๙)

ส่วนที่ ๒
แผนพัฒนาวิทยาลัยสงฆ์พุทธชินราช
ในช่วงแผนพัฒนาการศึกษาระดับอุดมศึกษา ระยะที่ ๑๓ (๒๕๖๖ - ๒๕๗๐)

๒.๑ ปรัชญาประจำวิทยาลัย

ปัญญา โลกสมิ ปชโชโต ปัญญาเป็นแสงสว่างในโลก

๒.๒ ปณิธานประจำวิทยาลัย

เป็นสถานศึกษาพระไตรปิฎกและวิชาชั้นสูงสำหรับพระภิกษุสามเณรและคฤหัสถ์

๒.๓ วิสัยทัศน์ประจำวิทยาลัย

จัดการศึกษาพระพุทธศาสนา บูรณาการกับศาสตร์สมัยใหม่ และสร้างพุทธนวัตกรรมเพื่อพัฒนาจิตใจและสังคม

๒.๔ ตัวชี้วัดวิสัยทัศน์

๑. ความสำเร็จของการบูรณาการพันธกิจกับหลักพระพุทธศาสนา
๒. พุทธนวัตกรรมที่ส่งผลต่อการพัฒนาจิตใจและสังคม

๒.๕ พันธกิจประจำวิทยาลัย

วิทยาลัยสงฆ์พุทธชินราช มหาวิทยาลัยมหาจุฬาลงกรณราชวิทยาลัย มุ่งปฏิบัติการกิจหลักที่สำคัญ ในฐานะสถาบันอุดมศึกษาที่มีคุณภาพและได้มาตรฐานสากล โดยจัดการเรียนการสอนในลักษณะของการนำความรู้ทางด้านพระพุทธศาสนา บูรณาการกับศาสตร์สมัยใหม่ ให้เกิดเป็นองค์ความรู้ที่นำไปสู่การพัฒนาจิตใจและสังคม ซึ่งมีพันธกิจที่สำคัญ ๔ ด้าน ดังนี้

- ผลิตบัณฑิตให้มีคุณภาพ
- วิจัยและพัฒนา
- ส่งเสริมพระพุทธศาสนาและบริการวิชาการแก่สังคม

- ทะนุบำรุงศิลปะและวัฒนธรรม

ผลิตบัณฑิตให้มีคุณภาพ

ผลิตบัณฑิตให้มีคุณภาพ โดยคำนึงถึงอัตลักษณ์และเอกลักษณ์ของการเป็นมหาวิทยาลัยที่จัดการศึกษาพระพุทธศาสนาบูรณาการกับศาสตร์สมัยใหม่ การเป็นมหาวิทยาลัยกลุ่มพัฒนาปัญญาและคุณธรรมด้วยหลักศาสนา โดยกระบวนการผลิตบัณฑิตจะบูรณาการร่วมกับพันธกิจด้านการวิจัยและพัฒนา ด้านการบริการวิชาการ และด้านทะนุบำรุงศิลปวัฒนธรรมเพื่อผลิตบัณฑิตให้มีสติปัญญาและคุณธรรม ตามพันธกิจหลักของมหาวิทยาลัย

สติปัญญาและคุณธรรม หมายถึง ความรอบรู้วิชาการด้านพระพุทธศาสนา และสามารถนำไปประยุกต์ใช้ได้อย่างเหมาะสมตามหลักอริยวัฑฒิ ๕ ประกอบด้วย ศรัทธา ศีล สุตะ จาคะ ปัญญาและมีผลลัพธ์การเรียนรู้ตามกรอบมาตรฐานคุณวุฒิระดับอุดมศึกษา

วิจัยและพัฒนา

พัฒนาระบบการบริหารจัดการงานวิจัยเพื่อสร้างองค์ความรู้และนวัตกรรมควบคู่ไปกับกระบวนการเรียนการสอน การบริการวิชาการ และการทะนุบำรุงศิลปวัฒนธรรม เน้นการพัฒนาองค์ความรู้ในพระไตรปิฎกโดยวิธีสหวิทยาการแล้วนำองค์ความรู้ที่ค้นพบมาประยุกต์ใช้แก้ปัญหาศีลธรรมและจริยธรรมของสังคม รวมทั้งพัฒนาปัญญาและคุณธรรม การพัฒนาคุณภาพงานวิชาการด้านพระพุทธศาสนาโดยความร่วมมือกับสถาบันการศึกษาที่มีชื่อเสียงทั้งภายในประเทศและต่างประเทศเพื่อพัฒนาคุณภาพนักวิจัย ผลงานวิจัย งานสร้างสรรค์ หรือพุทธนวัตกรรมให้มีคุณภาพ ประสิทธิภาพและมีความเป็นสากล และใช้กระบวนการวิจัยเป็นส่วนหนึ่งในการผลิตบัณฑิต บริการวิชาการ และทะนุบำรุงศิลปวัฒนธรรม เพื่อบูรณาการพระพุทธศาสนากับศาสตร์สมัยใหม่ให้สู่ภาคปฏิบัติได้อย่างชัดเจนเป็นรูปธรรม

ส่งเสริมพระพุทธศาสนาและบริการวิชาการแก่สังคม

ส่งเสริมให้บุคลากรและ นิสิต มีความตระหนักและเห็นความสำคัญของการมีจิตอาสา ความเจริญงอกงามทางสติปัญญาและคุณธรรม การมีส่วนร่วมในการคิดริเริ่ม สร้างสรรค์ พัฒนาการบริการวิชาการที่เกิดจากประสบการณ์การปฏิบัติงานของบุคลากรและนิสิตร่วมกับภาคีเครือข่ายการบริการวิชาการในระดับชาติ ภูมิภาค และนานาชาติ เพื่อถ่ายทอดองค์ความรู้และพุทธนวัตกรรมในการแก้ปัญหาและเสริมสร้างสันติสุขและความมั่นคงของชุมชน วัด ท้องถิ่น และสังคม โดยใช้การปฏิบัติศาสนกิจและการบริการสังคมของนิสิต เป็นส่วนหนึ่งในการขับเคลื่อนการดำเนินงานตามพันธกิจ

ทะนุบำรุงศิลปะและวัฒนธรรม

ร่วมกับภาคีเครือข่าย ชุมชน วัด ท้องถิ่น หรือเครือข่ายความร่วมมือในต่างประเทศ เพื่อเสริมสร้างและพัฒนาแหล่งการเรียนรู้ด้านการอนุรักษ์ สืบสาน ส่งเสริม พระพุทธศาสนา ศิลปวัฒนธรรมและภูมิปัญญาท้องถิ่น ให้เอื้อต่อการศึกษาโดยใช้พระพุทธศาสนาเป็นกลไกเพื่อสร้างจิตสำนึกและความภาคภูมิใจในความเป็นไทยรวมทั้งส่งเสริมสนับสนุนให้มีการนำภูมิปัญญาท้องถิ่นมาเป็นรากฐานของการพัฒนาอย่างมีคุณภาพและยั่งยืน

ค่านิยมองค์กร:

- M : Morality^๑ มีปัญญาและคุณธรรมในการบริหารจัดการแบบธรรมาภิบาล
- C : Community^๒ มีจิตอาสาในการพัฒนาสังคมและชุมชน
- U : Unity^๓ มีน้ำหนึ่งใจเดียวกัน มุ่งสร้างสังคมสันติสุข

๒.๖ วัตถุประสงค์การจัดทำแผนพัฒนาวิทยาลัยฯ ฉบับที่ ๑๓

๑) เพื่อกำหนดทิศทางการจัดการศึกษาพระพุทธศาสนา บูรณาการกับศาสตร์สมัยใหม่ และสร้างพุทธนวัตกรรมเพื่อพัฒนาจิตใจและสังคม

๒) เพื่อกำหนดทิศทาง/แนวทางผลิตบัณฑิตและพัฒนาทรัพยากรมนุษย์ ให้มีความเป็นเลิศทางวิชาการด้านพระพุทธศาสนา สามารถบูรณาการกับศาสตร์สาขาต่างๆ มีปฏิปทาน่าเลื่อมใส ใฝ่รู้ ใฝ่คิด มีความเป็นผู้นำทางจิตใจและปัญญา มีความคิดริเริ่มสร้างสรรค์ มีโลกทัศน์กว้างไกล สามารถก้าวทันความเปลี่ยนแปลงของโลก มีศรัทธาที่จะอุทิศตนเพื่อพระพุทธศาสนา มีศีลธรรม คุณธรรม จริยธรรม และมีความเสียสละเพื่อส่วนรวม

๓) เพื่อส่งเสริมกำหนดทิศทาง/แนวทางพัฒนาบุคลากรของวิทยาลัยฯและคณะสงฆ์ ให้มีความเข้มแข็ง มีศักยภาพ มีความพร้อมที่จะเข้าไปมีส่วนร่วมในการพัฒนาชุมชนและสังคมให้มีความสงบสุขแบบยั่งยืน

^๑ อัตตหิตประโยชน์

^๒ พรหิตประโยชน์ ด้วยสังคหวัตถุ ๔

^๓ โลกัถถจกรียา สุขา สังฆัสส สามัคคี

๒.๗ ประเด็นยุทธศาสตร์ ในแผนพัฒนาวิทยาลัยฯ ฉบับที่ ๑๓

- ๑) จัดการศึกษา พัฒนาบัณฑิตให้มีสติปัญญาและคุณธรรม
- ๒) พัฒนางานวิจัยและพุทธนวัตกรรมเพื่อพัฒนาจิตใจและสังคม
- ๓) บริการวิชาการแก่สังคมให้มีคุณภาพ เป็นที่ยอมรับในระดับจังหวัดและระดับชาติ
- ๔) อนุรักษ์ สืบสาน ส่งเสริม พระพุทธศาสนา ศิลปวัฒนธรรมและภูมิปัญญาท้องถิ่นอย่างยั่งยืน
- ๕) พัฒนาระบบการบริหารจัดการองค์กรตามหลักธรรมาภิบาล

๒.๘ เป้าประสงค์ ในแผนพัฒนาวิทยาลัยฯ ฉบับที่ ๑๓

เป้าประสงค์	๑.๑	บัณฑิตมีคุณลักษณะทางสติปัญญาและคุณธรรม ^๔
เป้าประสงค์	๑.๒	หลักสูตรมีการบูรณาการหลักพระพุทธศาสนากับศาสตร์สมัยใหม่
เป้าประสงค์	๑.๓	อาจารย์มีความรู้ ความเชี่ยวชาญในศาสตร์และสามารถบูรณาการพุทธนวัตกรรมกับกระบวนการเรียนรู้ที่เหมาะสม
เป้าประสงค์	๑.๔	ทรัพยากรทางการศึกษาและสภาพแวดล้อมที่เอื้อต่อการเรียนรู้
เป้าประสงค์	๒.๑	มีระบบและกลไกการส่งเสริมและสนับสนุนการบริหารงานวิจัยที่ได้มาตรฐาน
เป้าประสงค์	๒.๒	ผลงานวิจัย และ/หรือ นวัตกรรมที่พัฒนาปัญญาและคุณธรรม ^๕
เป้าประสงค์	๒.๓	ผลงานวิจัย งานสร้างสรรค์ หรือพุทธนวัตกรรมได้รับการตีพิมพ์หรือเผยแพร่ในระดับชาติ หรือนานาชาติ
เป้าประสงค์	๒.๔	ผลงานวิจัย งานสร้างสรรค์ หรือพุทธนวัตกรรม ได้รับการอ้างอิงหรือนำไปใช้ประโยชน์ในระดับชาติหรือนานาชาติ
เป้าประสงค์	๓.๑	ความเข้มแข็งของเครือข่ายความร่วมมือเพื่อพัฒนาสังคมที่ยั่งยืน ^๖
เป้าประสงค์	๓.๒	ผลงานบริการวิชาการด้านพระพุทธศาสนาที่บูรณาการกับพันธกิจเพื่อพัฒนา วัด ชุมชน ท้องถิ่น และสังคมสันติสุขอย่างยั่งยืน

^๔ ตัวชี้วัดผลการดำเนินงานมหาวิทยาลัยกลุ่มที่ ๔

^๕ KPI มหาวิทยาลัยกลุ่ม ๔

^๖ KPI มหาวิทยาลัยกลุ่ม ๔

เป้าประสงค์ ๔.๑ พุทธนวัตกรรมที่เกิดจากความร่วมมือของภาคีเครือข่าย วัด ชุมชน และท้องถิ่น ในการอนุรักษ์ สืบสาน ส่งเสริม พระพุทธศาสนา ศิลปวัฒนธรรมและภูมิปัญญาท้องถิ่น

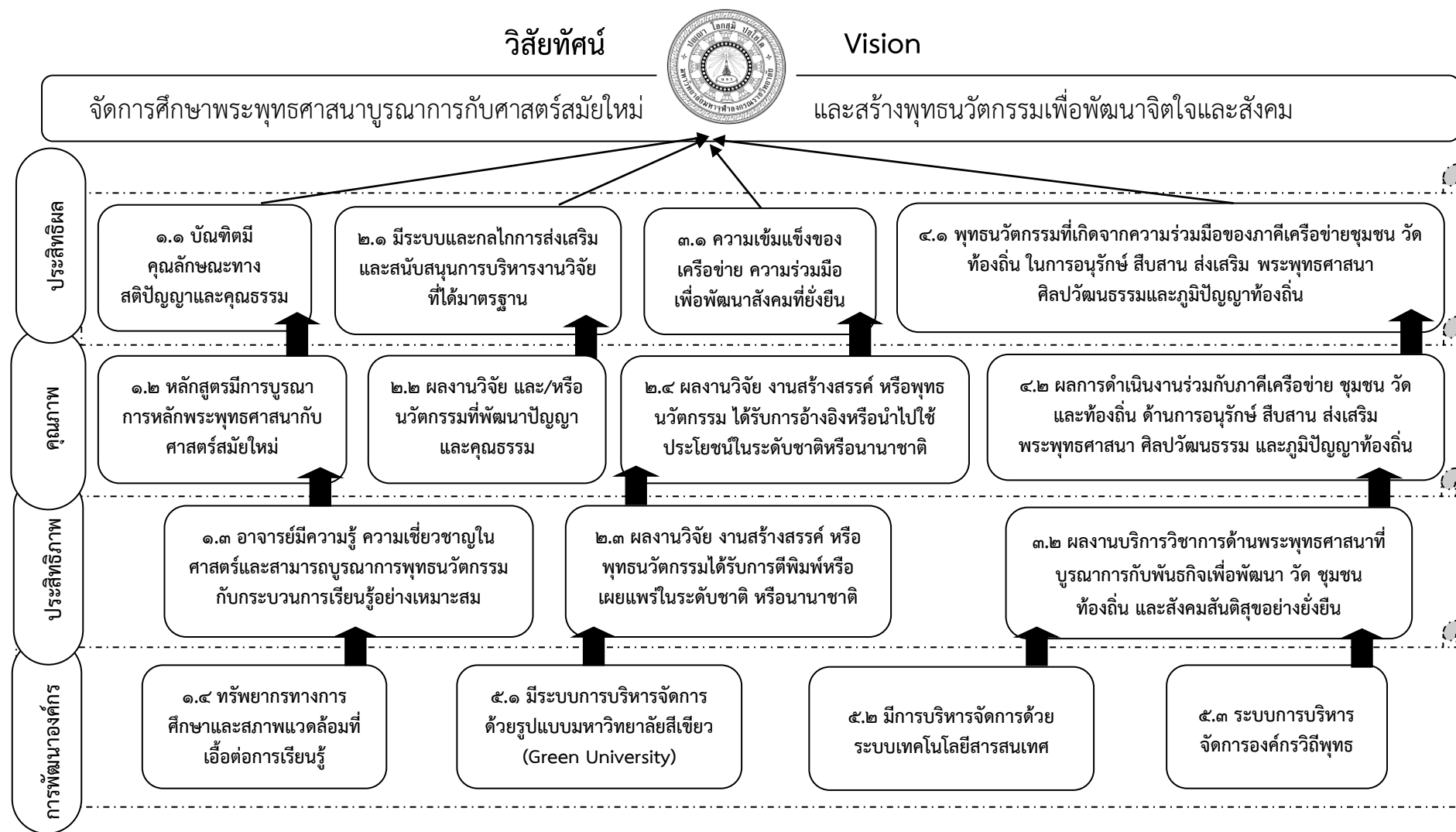
เป้าประสงค์ ๔.๒ ผลการดำเนินงานร่วมกับภาคีเครือข่าย ชุมชน วัด และท้องถิ่น ด้านการอนุรักษ์ สืบสาน ส่งเสริม พระพุทธศาสนา ศิลปวัฒนธรรม และภูมิปัญญาท้องถิ่นอย่างยั่งยืน

เป้าประสงค์ ๕.๑ มีระบบการบริหารจัดการด้วยรูปแบบมหาวิทยาลัยสีเขียว (Green University)

เป้าประสงค์ ๕.๒ มีการบริหารจัดการด้วยระบบเทคโนโลยีสารสนเทศ

เป้าประสงค์ ๕.๓ มีระบบการบริหารจัดการองค์รวีถีพุทธ

แผนที่ยุทธศาสตร์ (Strategy Map) วิทยาลัยสงฆ์พุทธชินราช



๒.๙ นิยามศัพท์

พุทธนวัตกรรม หมายถึง สิ่งที่ถูกปรับปรุงหรือพัฒนาขึ้นมาใหม่ โดยใช้หลักธรรมทางพระพุทธศาสนา ที่ก่อให้เกิดการเปลี่ยนแปลงด้านผลผลิต กระบวนการ การให้บริการ และการบริหารจัดการ เพื่อนำไปสู่การสร้างคุณค่า การเพิ่มมูลค่า การสร้างสรรค์ใหม่ๆ ในด้านสุขภาพใจ สุขภาพกาย รวมไปถึงอาชีพและชุมชน

สติปัญญาและคุณธรรม หมายถึง มีความรอบรู้วิชาการด้านพระพุทธศาสนาสามารถนำไปประยุกต์ใช้ได้อย่างเหมาะสม มีภาวะผู้นำ รู้เท่าทัน สังคมและการเปลี่ยนแปลงของสังคม มีความมุ่งมั่นพัฒนาตน มีศีลธรรม มีจิตอาสา และมีผลลัพธ์การเรียนรู้ตามกรอบมาตรฐานคุณวุฒิระดับอุดมศึกษา

เป้าประสงค์	นิยามเป้าประสงค์
๑.๑ บัณฑิตมีคุณลักษณะทางสติปัญญาและคุณธรรม ^๗	บัณฑิตมีคุณลักษณะทางสติปัญญาและคุณธรรม หมายถึง ความรอบรู้วิชาการด้านพระพุทธศาสนา และสามารถนำไปประยุกต์ใช้ได้อย่างเหมาะสมตามหลักอริยวัฑฒิ ๕ ประกอบด้วย ศรัทธา ศีล สุตะ จาคะ ปัญญา และมีผลลัพธ์การเรียนรู้ตามกรอบมาตรฐานคุณวุฒิระดับอุดมศึกษา
๑.๒ หลักสูตรมีการบูรณาการหลักพระพุทธศาสนากับศาสตร์สมัยใหม่	มีการปรับปรุงหลักสูตร โดยการนำยุทธศาสตร์และนโยบายของภาครัฐ ตลอดจนความต้องการของสังคมมาประยุกต์ให้สอดคล้องกับศักยภาพในการจัดการศึกษาด้านพระพุทธศาสนาที่มุ่งพัฒนาจิตใจ ให้นิสิตเกิดการเรียนรู้ผ่านการกระบวนการจัดการเรียนการสอนตามหลักสูตร จนสามารถพัฒนาตนเองให้เป็นคนดี มีความรอบรู้ มุ่งมั่นสื่อสาร สัมพันธ์ ก้าวทันเทคโนโลยี และนำศักยภาพไปใช้ประโยชน์ ต่อตนเอง ประเทศชาติ พระศาสนา และสังคม ให้เกิดความเจริญรุ่มเย็น
๑.๓ อาจารย์มีความรู้ความเชี่ยวชาญในศาสตร์ และสามารถบูรณาการพุทธนวัตกรรมกับกระบวนการเรียนรู้ได้อย่างเหมาะสม	อาจารย์มีความรู้ ความเชี่ยวชาญในศาสตร์ และมีทักษะในการจัดการกระบวนการเรียนรู้ที่ทันสมัย มีขีดความสามารถในการประยุกต์ใช้เทคโนโลยีและนวัตกรรม โดยการพัฒนาอาจารย์ให้มีสมรรถนะตามพันธกิจ และหน้าที่ของอาจารย์ทั้ง ๕ ด้าน คือ ๑) สมรรถนะด้านหลักสูตรการเรียนการสอน ๒) สมรรถนะด้านการวิจัย ๓) สมรรถนะด้านการบริหารวิชาการ ๔) สมรรถนะด้านการทำนุบำรุงศิลปวัฒนธรรม และ ๕) สมรรถนะด้านการบูรณาการพระพุทธศาสนา

^๗ ตัวชี้วัดผลการดำเนินงานมหาวิทยาลัยกลุ่มที่ ๔

เป้าประสงค์	นิยามเป้าประสงค์
<p>๑.๓ อาจารย์มีความรู้ความเชี่ยวชาญในศาสตร์ และสามารถบูรณาการพุทธรวัตกรรมกับ กระบวนการเรียนรู้ได้อย่างเหมาะสม</p>	<p>ทรัพยากรทางการศึกษา หมายถึง สิ่งต่างๆ ที่ใช้ในการบริหารจัดการศึกษา ให้บรรลุวัตถุประสงค์ตามเป้าหมาย ของสถานศึกษา โดยมีองค์ประกอบพื้นฐาน ได้แก่ คน เงิน วัสดุอุปกรณ์ อาคาร สถานที่ ภูมิปัญญาในชุมชน ที่ นำมาใช้ในการจัดการศึกษาอย่างมีประสิทธิภาพ</p> <p>สภาพแวดล้อมที่เอื้อต่อการเรียนรู้ คือ สภาพสภาวะหรือสิ่งต่างๆ ที่อยู่รอบๆ มีความอยู่เป็นธรรมชาติ หรืออาจ เป็นสิ่งที่ถูกสร้างขึ้น เป็นสิ่งมีชีวิต หรือไม่มีชีวิตก็ได้ เป็นรูปธรรมหรือนามธรรมที่ไม่สามารถมองเห็นได้อยู่ในห้องเรียน หรือนอกห้องเรียน ซึ่งมีผลกระทบต่อประสิทธิภาพและประสิทธิผลในการเรียนของผู้เรียน แบ่งเป็นสภาพแวดล้อม ทางกายภาพ สภาพแวดล้อมภายในห้องเรียน สภาพแวดล้อมทางการบริหารจัดการ</p>
<p>๒.๑ มีระบบและกลไกการส่งเสริมและสนับสนุน การบริหารงานวิจัยที่ได้มาตรฐาน</p>	<p>ส่วนงานจัดการศึกษามีแนวทางการดำเนินงานที่เป็นระบบ มีระเบียบ ประกาศรวมถึงขั้นตอนการปฏิบัติงาน ต่างๆ เป็นคู่มือการปฏิบัติงานที่ชัดเจน มีกลไกส่งเสริมสนับสนุนการบริหารงานวิจัยตามแผนที่กำหนดไว้อย่างเป็น รูปธรรม เช่น มีวัสดุครุภัณฑ์ ห้องปฏิบัติการวิจัยแผนปฏิบัติการด้านการวิจัย งบประมาณสนับสนุนด้านงานวิจัย การคุ้มครองสิทธิ์ของงานวิจัยสร้างสรรค์ และพุทธรวัตกรรมรวมทั้งมีผู้บริหารและบุคลากรที่รับผิดชอบในการกำกับ ติดตามบริหารงานวิจัยมีบุคลากรสายสนับสนุนที่ทำหน้าที่ประสานงาน ด้านการวิจัยให้บรรลุเป้าหมายอย่างมี ประสิทธิภาพ</p>
<p>๒.๒ ผลงานวิจัยและหรือนวัตกรรมที่พัฒนาปัญญา และคุณธรรม^๔</p>	<p>ผลงานวิจัย งานสร้างสรรค์ หนังสือ สื่อสร้างสรรค์ นวัตกรรมและพุทธรวัตกรรมที่นำไปใช้ประโยชน์เชิงพื้นที่ ใน ด้านวิธีการ แนวปฏิบัติ โดยการบูรณาการหลักพรพุทธศาสนากับศาสตร์สมัยใหม่ มีผลลัพธ์ที่ชัดเจนต่อการพัฒนาและ คุณธรรม การพัฒนาจิตใจและสังคมอย่างยั่งยืน</p>
<p>๒.๓ ผลงานวิจัย งานสร้างสรรค์หรือพุทธร วัตกรรมได้รับการตีพิมพ์ หรือเผยแพร่ใน ระดับชาติ</p>	<p>ผลงานวิจัย งานสร้างสรรค์ หรือพุทธรวัตกรรมที่ได้รับการเผยแพร่สู่สาธารณะในลักษณะใดลักษณะหนึ่ง หรือ ผ่านสื่ออิเล็กทรอนิกส์ Online ระดับชาติ ระดับความร่วมมือระหว่างประเทศ ระดับภูมิภาค และระดับนานาชาติ รวมถึงการตีพิมพ์เผยแพร่ในวารสารที่ได้รับการยอมรับทั้งในระดับชาติ หรือนานาชาติ</p>

^๔ KPI มหาวิทยาลัยกลุ่ม ๔

เป้าประสงค์	นิยามเป้าประสงค์
๒.๔ ผลงานวิจัย งานสร้างสรรค์หรือพุทธนวัตกรรมได้รับการอ้างอิงหรือนำไปใช้ประโยชน์ในระดับชาติและนานาชาติ	ผลงานวิจัย งานสร้างสรรค์ หรือพุทธนวัตกรรมที่เป็นผลิตภัณฑ์ กระบวนการ วิธีการแนวปฏิบัติ หรือการบริการ ซึ่งอาจารย์และนักวิจัยไทยดำเนินการร่วมกับนักวิจัยชาวต่างประเทศได้รับการอ้างอิงหรือนำไปใช้เป็นต้นแบบ เพื่อพัฒนาต่อยอดให้เกิดประโยชน์ต่อการพัฒนาสติปัญญา และคุณธรรม การพัฒนาจิตใจ และสังคม โดยมีผลลัพธ์ที่ชัดเจนในด้านการขับเคลื่อนชุมชนสังคมและสิ่งแวดล้อมสู่การมีชีวิตที่ดีขึ้นในระดับนานาชาติ
๓.๑ ความเข้มแข็งของเครือข่ายความร่วมมือเพื่อพัฒนาสังคมที่ยั่งยืน ^๔	มีการทำงานร่วมกับเครือข่ายชุมชน วัด ท้องถิ่นและส่วนราชการผ่านระบบและกลไกอย่างชัดเจน โดยนำหลักธรรมทางพุทธศาสนาไปใช้ประโยชน์เพื่อชี้นำสังคม มุ่งพัฒนาจิตใจสติปัญญาและพฤติกรรมของประชาชน เพื่อให้เกิดความสามัคคีและสันติสุขของชุมชน วัด ท้องถิ่น อย่างยั่งยืนทั้งในระดับชาติและนานาชาติ โดยใช้กระบวนการวิจัย การปฏิบัติศาสนกิจและการบริการสังคมของนิสิต เป็นส่วนหนึ่งในการขับเคลื่อนการดำเนินงาน
๓.๒ ผลงานบริการวิชาการด้านพระพุทธศาสนาที่บูรณาการกับพันธกิจเพื่อพัฒนา ชุมชน วัด ท้องถิ่น และสังคมสันติสุขอย่างยั่งยืน	ส่วนงานจัดการศึกษามีผลดำเนินงานโครงการบริการวิชาการบูรณาการกับการเรียนการสอน การวิจัย การบริการวิชาการ ด้านพระพุทธศาสนาและการทะนุบำรุงศิลปวัฒนธรรม ร่วมกับภาคีเครือข่ายในระดับชาติและนานาชาติเพื่อพัฒนาชุมชน วัด ท้องถิ่น และสังคมอย่างยั่งยืน โดยใช้กระบวนการวิจัย การปฏิบัติศาสนกิจและการบริการสังคมของนิสิต เป็นส่วนหนึ่งในการขับเคลื่อนการดำเนินงาน
๔.๑ พุทธนวัตกรรมที่เกิดจากความร่วมมือของภาคีเครือข่ายชุมชน วัด ท้องถิ่น ในการอนุรักษ์ สืบสาน ส่งเสริม พระพุทธศาสนา ศิลปวัฒนธรรม และภูมิปัญญาท้องถิ่น	มีพุทธนวัตกรรมด้านการอนุรักษ์ สืบสาน ส่งเสริม พระพุทธศาสนา ศิลปวัฒนธรรม และภูมิปัญญาท้องถิ่น โดยการบูรณาการกับการเรียนการสอน การวิจัยและการทะนุบำรุงศิลปวัฒนธรรมที่เกิดจากความร่วมมือกับภาคีเครือข่ายในระดับชาติ เช่น วัด ชุมชน และท้องถิ่น หรือร่วมมือกับภาคีเครือข่ายในระดับนานาชาติ เช่น ICDV IABU ECOSOC วัดไทยในต่างประเทศ หรือสถาบันสมทบของมหาวิทยาลัย
๔.๒ ผลการดำเนินงานร่วมกับภาคีเครือข่ายชุมชน วัด ท้องถิ่น และสังคมด้านการอนุรักษ์ สืบสาน ส่งเสริม พระพุทธศาสนา ศิลปวัฒนธรรมและภูมิปัญญาท้องถิ่นอย่างยั่งยืน	มีผลการดำเนินงานด้านอนุรักษ์ สืบสาน ส่งเสริม พระพุทธศาสนา ศิลปวัฒนธรรมและภูมิปัญญาท้องถิ่น โดยการบูรณาการกับการเรียนการสอน การวิจัยและการทำนุบำรุงศิลปวัฒนธรรม ที่เกิดจากความร่วมมือกับภาคีเครือข่ายในระดับชาติ เช่น วัด ชุมชน และท้องถิ่น หรือร่วมมือกับภาคีเครือข่ายในระดับนานาชาติ เช่น ICDV IABU ECOSOC วัดไทยในต่างประเทศ หรือสถาบันสมทบของมหาวิทยาลัย

^๔ KPI มหาวิทยาลัยกลุ่ม ๔

เป้าประสงค์	นิยามเป้าประสงค์
๕.๑ มีระบบการบริหารจัดการด้วยรูปแบบมหาวิทยาลัยสีเขียว (Green University)	มหาวิทยาลัยที่มีการอนุรักษ์ด้านพลังงาน และสิ่งแวดล้อมเข้าไปในการเรียนการสอน การวิจัย และในทุกกิจกรรม ของมหาวิทยาลัย ตามบริบทของแต่ละส่วนงาน ทั้งนี้เพื่อให้เกิดการทำงานในบรรยากาศที่มีความปลอดภัย เป็นมิตรกับสิ่งแวดล้อมและประหยัดพลังงาน อันก่อให้เกิดผลดีต่อสิ่งแวดล้อมและชุมชนของชาติ
๕.๒ มีการบริหารจัดการด้วยระบบเทคโนโลยีสารสนเทศ	มีระบบเทคโนโลยีสารสนเทศของมหาวิทยาลัยที่มีศักยภาพ เชื่อมโยงข้อมูล สารสนเทศ ที่พร้อมใช้งาน สามารถรองรับภารกิจทั้งทางด้านการเรียนการสอน การวิจัย การบริการวิชาการ การทะนุบำรุงศิลปวัฒนธรรม และการบริหารจัดการองค์กรอย่างเป็นระบบ
๕.๓ มีระบบการบริหารจัดการองค์กรวิถีพุทธ	มีการนำหลักการทางพระพุทธศาสนามาประยุกต์ใช้ในการบริหารจัดการสมัยใหม่ได้อย่างมีประสิทธิภาพส่งผลให้เกิดระบบ หรือ รูปแบบ หรือ วิธีการในการบริหารจัดการได้อย่างมีประสิทธิภาพ เห็นผลเป็นรูปธรรม

๒.๑๐ รายละเอียดแผนพัฒนาวิทยาลัยสงฆ์พุทธชินราช ระยะที่ ๑๓

ยุทธศาสตร์ (๕) เป้าประสงค์ (๑๕) ตัวชี้วัด (๓๗) และกลยุทธ์ (๒๗)
ในแผนพัฒนาวิทยาลัยสงฆ์พุทธชินราช มหาวิทยาลัยมหาจุฬาลงกรณราชวิทยาลัย
ในช่วงแผนพัฒนาการศึกษาระดับอุดมศึกษา ฉบับที่ ๑๓ (พ.ศ. ๒๕๖๖ -๒๕๗๐)

ยุทธศาสตร์ที่ ๑ จัดการศึกษา พัฒนาบัณฑิตให้มีสติปัญญาและคุณธรรม

เป้าประสงค์ที่ ๑.๑ บัณฑิตมีคุณลักษณะทางสติปัญญาและคุณธรรม^{๑๐}

กลยุทธ์/ผู้รับผิดชอบระดับกลยุทธ์

กลยุทธ์	ผู้รับผิดชอบ
๑. ส่งเสริม สนับสนุนให้นิสิตมีส่วนร่วมในการจัดกิจกรรมกับเครือข่ายในประเทศ	สำนักงานวิชาการ
๒. ส่งเสริมสนับสนุนให้ส่วนงานจัดการศึกษาดำเนินการพัฒนาบัณฑิตให้มีคุณภาพและคุณธรรม	

^{๑๐} KPI มหาวิทยาลัยกลุ่มที่ ๔

ตัวชี้วัดและค่าเป้าหมายตัวชี้วัดระดับเป้าประสงค์

ตัวชี้วัด	หน่วยนับ	ค่าเป้าหมาย				
		๒๕๖๖	๒๕๖๗	๒๕๖๘	๒๕๖๙	๒๕๗๐
๑.๑.๑ จำนวนนิสิตที่ได้รับการยกย่อง หรือ ได้รับรางวัลระดับชาติหรือนานาชาติ	ระดับคะแนน (๕)	๑	๒	๓	๔	๕
๑.๑.๒ คะแนนเฉลี่ยการประเมินคุณลักษณะทางสติปัญญาและคุณธรรมตามที่มหาวิทยาลัยกำหนด	ระดับคะแนน (๕)	๓.๕๑	๔.๐	๔.๐	๔.๐	๔.๕๑
๑.๑.๓ ระดับคะแนนความพึงพอใจของผู้ใช้บัณฑิตต่อคุณภาพตามกรอบมาตรฐานคุณวุฒิระดับอุดมศึกษาแห่งชาติ	ระดับคะแนน (๕)	๓.๕๑	๔.๐	๔.๐	๔.๐	๔.๕๑
๑.๑.๔ ระดับผลการประเมินบัณฑิตที่มีความรู้ และประยุกต์ใช้หลักพุทธธรรม	ระดับคะแนน (๕)	๓.๕๑	๔.๐	๔.๐	๔.๐	๔.๕๑

เป้าประสงค์ที่ ๑.๒ หลักสูตรมีการบูรณาการหลักพระพุทธศาสนากับศาสตร์สมัยใหม่
ตัวชี้วัดและค่าเป้าหมายตัวชี้วัดระดับเป้าประสงค์

ตัวชี้วัด	หน่วยนับ	ค่าเป้าหมาย				
		๒๕๖๖	๒๕๖๗	๒๕๖๘	๒๕๖๙	๒๕๗๐
๑.๒.๑ สัดส่วนหน่วยกิตของวิชาที่มุ่งเน้นการศึกษาหลักศาสนา หรือนำหลักศาสนา มาบูรณาการ	ระดับคะแนน (๕)	๓.๕๐	๔.๐	๔.๐	๔.๐	๔.๕๐
๑.๒.๒ จำนวนหลักสูตรที่มีการนำองค์ความรู้หรือพุทธนวัตกรรมการไปใช้เพื่อพัฒนาจิตใจและสังคม	ร้อยละ	๒๐	๒๕	๓๐	๓๕	๔๐

กลยุทธ์/ผู้รับผิดชอบระดับกลยุทธ์

กลยุทธ์	ผู้รับผิดชอบ
๑. พัฒนาและปรับปรุงหลักสูตรให้บูรณาการพระพุทธศาสนากับศาสตร์สมัยใหม่	สำนักงานวิชาการ
๒. ส่งเสริม สนับสนุนหลักสูตรให้นำองค์ความรู้หรือพุทธนวัตกรรมการไปใช้เพื่อพัฒนาจิตใจและสังคม	สำนักงานวิทยาลัย

เป้าประสงค์ที่ ๑.๓ อาจารย์มีความรู้ ความเชี่ยวชาญในศาสตร์และสามารถบูรณาการพุทธนวัตกรรมกับกระบวนการเรียนรู้ที่เหมาะสม
ตัวชี้วัดและค่าเป้าหมายตัวชี้วัดระดับเป้าประสงค์

ตัวชี้วัด	หน่วยนับ	ค่าเป้าหมาย				
		๒๕๖๖	๒๕๖๗	๒๕๖๘	๒๕๖๙	๒๕๗๐
๑.๓.๑ ร้อยละของอาจารย์ที่มีคุณวุฒิทางศาสนาหรือเป็นผู้เชี่ยวชาญด้านศาสนาหรือพัฒนาคุณธรรม	ร้อยละ	๒๐	๒๕	๓๐	๓๕	๔๐
๑.๓.๒ ร้อยละของอาจารย์ที่มีผลงานทางวิชาการที่ตีพิมพ์เผยแพร่ระดับชาติหรือนานาชาติ	ร้อยละ	๖๐	๖๕	๗๐	๗๕	๘๐
๑.๓.๓ ระดับความสำเร็จของอาจารย์ที่จัดกระบวนการเรียนรู้และบูรณาการหลักพระพุทธศาสนามุ่งผลสัมฤทธิ์ตามคุณลักษณะบัณฑิตที่พึงประสงค์	ร้อยละ	๗๐	๗๐	๗๕	๗๕	๘๐
๑.๓.๔ ร้อยละของอาจารย์ที่มีทักษะด้านภาษาต่างประเทศและทักษะด้านเทคโนโลยี	ระดับ คะแนน (๕)	๓	๓	๓	๔	๕

กลยุทธ์/ผู้รับผิดชอบระดับกลยุทธ์

กลยุทธ์	ผู้รับผิดชอบ
๑. พัฒนาระบบและกลไกเพื่อส่งเสริมและสนับสนุนอาจารย์ให้มีคุณวุฒิ หรือความเชี่ยวชาญด้านพระพุทธศาสนา	สำนักงานวิชาการ สำนักงานวิทยาลัย
๒. ส่งเสริมและสนับสนุนให้อาจารย์พัฒนาศักยภาพเพื่อสร้างผลงานด้านวิชาการในระดับชาติหรือนานาชาติ	
๓. พัฒนาศักยภาพอาจารย์ในการจัดกระบวนการเรียนรู้และส่งเสริมการบูรณาการการจัดการเรียนการสอนเพื่อมุ่งผลสัมฤทธิ์ คุณลักษณะบัณฑิตที่พึงประสงค์	
๔. พัฒนาและยกระดับศักยภาพอาจารย์ให้มีความเชี่ยวชาญด้านภาษาต่างประเทศและเทคโนโลยี	

เป้าประสงค์ที่ ๑.๔ ทรัพยากรทางการศึกษาและสภาพแวดล้อมที่เอื้อต่อการเรียนรู้
ตัวชี้วัดและค่าเป้าหมายตัวชี้วัดระดับเป้าประสงค์

ตัวชี้วัด	หน่วยนับ	ค่าเป้าหมาย				
		๒๕๖๖	๒๕๖๗	๒๕๖๘	๒๕๖๙	๒๕๗๐
๑.๔.๑ ร้อยละของหลักสูตรที่มีทรัพยากรการเรียนรู้และสภาพแวดล้อมที่เอื้อต่อการศึกษา	ร้อยละ	๖๐	๖๕	๗๐	๗๕	๘๐
๑.๔.๒ ระดับความพึงพอใจของผู้รับบริการที่มีต่อทรัพยากรทางการเรียนรู้และสภาพแวดล้อมที่เอื้อต่อการศึกษาทั้งเชิงปริมาณและคุณภาพ	ระดับคะแนน (๕)	๓	๓	๓	๓	๔
๑.๔.๓ จำนวนรายวิชาที่ผลิตและใช้สื่อการเรียนรู้ออนไลน์	จำนวน	๒๐	๒๕	๓๐	๓๕	๔๐
๑.๔.๑ ร้อยละของหลักสูตรที่มีทรัพยากรการเรียนรู้และสภาพแวดล้อมที่เอื้อต่อการศึกษา	ร้อยละ	๖๐	๖๕	๗๐	๗๕	๘๐

กลยุทธ์/ผู้รับผิดชอบระดับกลยุทธ์

กลยุทธ์	ผู้รับผิดชอบ
๑. ส่งเสริมและสนับสนุนส่วนงานจัดการศึกษาให้พัฒนาทรัพยากรการเรียนรู้ให้เพียงพอและมีสภาพแวดล้อมที่เหมาะสม	สำนักงานวิชาการ สำนักงานวิทยาลัย
๒. ส่งเสริมและสนับสนุนอาจารย์ให้ผลิตและใช้สื่อการเรียนรู้ออนไลน์ทั้งภาษาไทยหรือภาษาต่างประเทศ	
๓. สร้างภาคีเครือข่ายความร่วมมือเพื่อผลิตผลงานทางวิชาการทั้งในระดับชาติหรือนานาชาติ	

ยุทธศาสตร์ที่ ๒ พัฒนางานวิจัยและพุทธนวัตกรรมเพื่อพัฒนาจิตใจและสังคม
 เป้าประสงค์ที่ ๒.๑ มีระบบและกลไกการส่งเสริมและสนับสนุนการบริหารงานวิจัยที่ได้มาตรฐาน
 ตัวชี้วัดและค่าเป้าหมายตัวชี้วัดระดับเป้าประสงค์

ตัวชี้วัด	หน่วยนับ	ค่าเป้าหมาย				
		๒๕๖๖	๒๕๖๗	๒๕๖๘	๒๕๖๙	๒๕๗๐
๒.๑.๑ ร้อยละของหลักสูตรที่มีการดำเนินงานตามระบบและกลไกในการส่งเสริมและสนับสนุนการบริหารงานวิจัยที่ได้มาตรฐาน	ร้อยละ	๒๕	๒๕	๒๕	๒๕	๓๐

กลยุทธ์/ผู้รับผิดชอบระดับกลยุทธ์

กลยุทธ์	ผู้รับผิดชอบ
๑. ส่งเสริมและสนับสนุนให้ส่วนงานดำเนินงานตามระบบและกลไกในการบริหารงานวิจัยที่ได้มาตรฐาน	สำนักงานวิชาการ สำนักงานวิทยาลัย

เป้าประสงค์ที่ ๒.๒ ผลงานวิจัย และ/หรือ นวัตกรรมที่พัฒนาปัญญาและคุณธรรม^{๑๑}

ตัวชี้วัดและค่าเป้าหมายตัวชี้วัดระดับเป้าประสงค์

ตัวชี้วัด	หน่วยนับ	ค่าเป้าหมาย				
		๒๕๖๖	๒๕๖๗	๒๕๖๘	๒๕๖๙	๒๕๗๐
๒.๒.๑ ร้อยละของผลงานวิจัย งานสร้างสรรค์ หรือพหุชนวัตกรรมที่ส่งผลต่อการพัฒนาจิตใจ และสังคมอย่างยั่งยืน	ร้อยละ	๑๐	๑๐	๑๐	๑๐	๑๐
๒.๒.๒ จำนวนหนังสือ หรือ สื่อสร้างสรรค์ที่เป็นผลผลิตจากงานวิจัย หรือนวัตกรรมเชิงพื้นที่ที่นำเสนอสู่สาธารณะ	จำนวน	๒๕	๒๕	๒๕	๒๕	๓๐

กลยุทธ์/ผู้รับผิดชอบระดับกลยุทธ์

กลยุทธ์	ผู้รับผิดชอบ
๑. ส่งเสริม สนับสนุน พัฒนาอาจารย์และ/หรือ นักวิจัย ให้มีศักยภาพ เพื่อรับการสนับสนุนทุนวิจัยจากภายนอก ผลิตงานวิจัย งานสร้างสรรค์ และพหุชนวัตกรรม ที่มีคุณภาพเพื่อพัฒนาจิตใจและสังคม	สำนักงานวิชาการ

^{๑๑} KPI มหาวิทยาลัยกลุ่มที่ ๔

เป้าประสงค์ที่ ๒.๓ ผลงานวิจัย งานสร้างสรรค์ หรือพุทธนวัตกรรมได้รับการตีพิมพ์หรือเผยแพร่ในระดับชาติ หรือนานาชาติ
ตัวชี้วัดและค่าเป้าหมายตัวชี้วัดระดับเป้าประสงค์

ตัวชี้วัด	หน่วย นับ	ค่าเป้าหมาย				
		๒๕๖๖	๒๕๖๗	๒๕๖๘	๒๕๖๙	๒๕๗๐
๒.๓.๑ ร้อยละของอาจารย์และนักวิจัยที่มีผลงานวิจัย งานสร้างสรรค์หรือพุทธนวัตกรรมในระดับชาติ หรือนานาชาติ	ร้อยละ	๑๐	๑๐	๑๐	๑๐	๒๐
๒.๓.๒ ร้อยละของผลงานวิจัย งานสร้างสรรค์หรือ พุทธนวัตกรรมที่ตีพิมพ์เผยแพร่ในวารสารที่ได้รับการยอมรับในระดับชาติ หรือนานาชาติ	ร้อยละ	๑๐	๑๐	๑๐	๑๐	๒๐

กลยุทธ์/ผู้รับผิดชอบระดับกลยุทธ์

กลยุทธ์	ผู้รับผิดชอบ
๑. ส่งเสริม สนับสนุนให้อาจารย์และนักวิจัยมีผลงานการวิจัย งานสร้างสรรค์ หรือพุทธนวัตกรรมในระดับชาติ หรือนานาชาติ	สำนักงานวิชาการ
๒. ส่งเสริม สนับสนุน การตีพิมพ์เผยแพร่ผลงานวิจัย งานสร้างสรรค์หรือพุทธนวัตกรรมในระดับชาติ หรือนานาชาติ	

เป้าประสงค์ที่ ๒.๔ ผลงานวิจัย งานสร้างสรรค์ หรือพุทธรวัตกรรม ได้รับการอ้างอิงหรือนำไปใช้ประโยชน์ในระดับชาติหรือนานาชาติ
ตัวชี้วัดและค่าเป้าหมายตัวชี้วัดระดับเป้าประสงค์

ตัวชี้วัด	หน่วยนับ	ค่าเป้าหมาย				
		๒๕๖๖	๒๕๖๗	๒๕๖๘	๒๕๖๙	๒๕๗๐
๒.๔.๑ ผลรวมคะแนนถ่วงน้ำหนักของจำนวนบุคลากรที่มีบทบาทหรือผลงานที่ได้รับการอ้างอิง หรือนำไปใช้ประโยชน์เป็นต้นแบบต่อยอดหรือได้หรือได้รับรางวัลในการพัฒนาจิตใจ สติปัญญา และพฤติกรรมของประชาชน	ร้อยละ	๒๐	๒๐	๒๐	๒๐	๒๕
๒.๔.๒ ร้อยละของผลงานวิจัยงานสร้างสรรค์หรือพุทธรวัตกรรมเชิงบูรณาการที่ได้รับการอ้างอิง หรือนำไปใช้ประโยชน์ในการพัฒนาจิตใจ เพื่อขับเคลื่อนชุมชนสังคม และสิ่งแวดล้อมสู่การมีชีวิตที่ดีขึ้นในระดับนานาชาติ	จำนวน	๑	๑	๑	๑	๒

กลยุทธ์/ผู้รับผิดชอบระดับกลยุทธ์

กลยุทธ์	ผู้รับผิดชอบ
๑. สร้างและพัฒนาระบบฐานข้อมูลเพื่อใช้ในการเผยแพร่ และอ้างอิงรวมถึงการสืบค้นข้อมูลงานวิจัยงานสร้างสรรค์ และพุทธรวัตกรรม	สำนักงานวิชาการ สำนักงานวิทยาลัย
๒. สร้างภาคีเครือข่ายความร่วมมือด้านการวิจัย	

ยุทธศาสตร์ที่ ๓ บริการวิชาการแก่สังคมให้มีคุณภาพ เป็นที่ยอมรับในระดับจังหวัดและระดับชาติ
 เป้าประสงค์ที่ ๓.๑ ความเข้มแข็งของเครือข่ายความร่วมมือเพื่อพัฒนาสังคมที่ยั่งยืน^{๑๒}
 ตัวชี้วัดและค่าเป้าหมายตัวชี้วัดระดับเป้าประสงค์

ตัวชี้วัด	หน่วยนับ	ค่าเป้าหมาย				
		๒๕๖๖	๒๕๖๗	๒๕๖๘	๒๕๖๙	๒๕๗๐
๓.๑.๑ ระดับความสำเร็จของการดำเนินงานตามระบบและกลไกเสริมสร้างความเข้มแข็งของเครือข่ายความร่วมมือเพื่อพัฒนาสังคมที่ยั่งยืน	จำนวน	๑	๑	๑	๑	๒
๓.๑.๒ ระดับความสำเร็จของการดำเนินงานเครือข่ายความร่วมมือที่นำหลักพุทธธรรมไปใช้ประโยชน์จนเกิดชุมชนสันติสุขอย่างยั่งยืน	จำนวน	๑	๑	๑	๑	๒

กลยุทธ์/ผู้รับผิดชอบระดับกลยุทธ์

กลยุทธ์	ผู้รับผิดชอบ
๑. ส่งเสริม และสนับสนุนการพัฒนาระบบและกลไกในการเสริมสร้างความเข้มแข็งของเครือข่ายความร่วมมือในการพัฒนาสังคมที่ยั่งยืน	สำนักงานวิชาการ สำนักงานวิทยาลัย
๒. สร้างและพัฒนาเครือข่ายความร่วมมือให้นำหลักพุทธธรรมไปใช้ประโยชน์จนเกิดชุมชนสันติสุขอย่างยั่งยืน	

^{๑๒} KPI มหาวิทยาลัยกลุ่มที่ ๔

เป้าประสงค์ที่ ๓.๒ ผลงานบริการวิชาการด้านพระพุทธศาสนาที่บูรณาการกับพันธกิจเพื่อพัฒนา วัด ชุมชน ท้องถิ่น และสังคมสันติสุขอย่างยั่งยืน
ตัวชี้วัดและค่าเป้าหมายตัวชี้วัดระดับเป้าประสงค์

ตัวชี้วัด	หน่วยนับ	ค่าเป้าหมาย				
		๒๕๖๖	๒๕๖๗	๒๕๖๘	๒๕๖๙	๒๕๗๐
๓.๒.๑ จำนวนผลงานบริการวิชาการด้านพระพุทธศาสนาที่บูรณาการกับพันธกิจเพื่อพัฒนา ชุมชน วัด และสังคมสันติสุขอย่างยั่งยืน	จำนวน	๑	๑	๑	๑	๒

กลยุทธ์/ผู้รับผิดชอบระดับกลยุทธ์

กลยุทธ์	ผู้รับผิดชอบ
๑. ส่งเสริมและสนับสนุนการบริการวิชาการด้านพระพุทธศาสนาที่บูรณาการกับพันธกิจเพื่อพัฒนา ชุมชน วัด และสังคมสันติสุขอย่างยั่งยืน	สำนักงานวิชาการ สำนักงานวิทยาลัย

ยุทธศาสตร์ที่ ๔ อนุรักษ์ สืบสาน ส่งเสริม พระพุทธศาสนา ศิลปวัฒนธรรมและภูมิปัญญาท้องถิ่นอย่างยั่งยืน
 เป้าประสงค์ที่ ๔.๑ พุทธนวัตกรรมการเกิดจากความร่วมมือของภาคีเครือข่าย วัด ชุมชน และท้องถิ่น ในการอนุรักษ์ สืบสาน ส่งเสริม
 พระพุทธศาสนา ศิลปวัฒนธรรมและภูมิปัญญาท้องถิ่น
 ตัวชี้วัดและค่าเป้าหมายตัวชี้วัดระดับเป้าประสงค์

ตัวชี้วัด	หน่วยนับ	ค่าเป้าหมาย				
		๒๕๖๖	๒๕๖๗	๒๕๖๘	๒๕๖๙	๒๕๗๐
๔.๑.๑ จำนวนพุทธนวัตกรรมการเกิดจากความร่วมมือของภาคีเครือข่ายวัด และชุมชน ใน การอนุรักษ์ สืบสาน ส่งเสริม พระพุทธศาสนา ศิลปวัฒนธรรม และภูมิปัญญาท้องถิ่น	จำนวน	๑	๑	๑	๑	๑

กลยุทธ์/ผู้รับผิดชอบระดับกลยุทธ์

กลยุทธ์	ผู้รับผิดชอบ
๑. ส่งเสริมและสนับสนุนการสร้างเครือข่ายความร่วมมือในการอนุรักษ์ สืบสาน ส่งเสริมพระพุทธศาสนา ศิลปวัฒนธรรม และภูมิปัญญาท้องถิ่น	สำนักงานวิชาการ สำนักงานวิทยาลัย

เป้าประสงค์ที่ ๔.๒ ผลการดำเนินงานร่วมกับภาคีเครือข่าย ชุมชน วัด และท้องถิ่น ด้านการอนุรักษ์ สืบสาน ส่งเสริม พระพุทธศาสนา ศิลปวัฒนธรรม และภูมิปัญญาท้องถิ่นอย่างยั่งยืน
ตัวชี้วัดและค่าเป้าหมายตัวชี้วัดระดับเป้าประสงค์

ตัวชี้วัด	หน่วยนับ	ค่าเป้าหมาย				
		๒๕๖๖	๒๕๖๗	๒๕๖๘	๒๕๖๙	๒๕๗๐
๔.๒.๑ จำนวนผลการดำเนินงานร่วมกับภาคีเครือข่าย วัด และชุมชน ด้านการอนุรักษ์ สืบสาน พระพุทธศาสนา ศิลปวัฒนธรรม และภูมิปัญญาท้องถิ่นที่ส่งผลต่อการพัฒนา วัด ชุมชน ท้องถิ่น และสังคมอย่างยั่งยืน	จำนวน	๑	๑	๑	๑	๑

กลยุทธ์/ผู้รับผิดชอบระดับกลยุทธ์

กลยุทธ์	ผู้รับผิดชอบ
๑. ส่งเสริมการดำเนินงานร่วมกับภาคีเครือข่าย วัด และชุมชน ด้านการอนุรักษ์ สืบสาน ส่งเสริม พระพุทธศาสนา ศิลปวัฒนธรรม และภูมิปัญญาท้องถิ่นที่ส่งผลต่อการพัฒนา วัด ชุมชน ท้องถิ่น และสังคมอย่างยั่งยืน	สำนักงานวิชาการ สำนักงานวิทยาลัย

ยุทธศาสตร์ที่ ๕ พัฒนาระบบการบริหารจัดการองค์กรตามหลักธรรมาภิบาล
 เป้าประสงค์ที่ ๕.๑ มีระบบการบริหารจัดการด้วยรูปแบบมหาวิทยาลัยสีเขียว (Green University)
 ตัวชี้วัดและค่าเป้าหมายตัวชี้วัดระดับเป้าประสงค์

ตัวชี้วัด	หน่วยนับ	ค่าเป้าหมาย				
		๒๕๖๖	๒๕๖๗	๒๕๖๘	๒๕๖๙	๒๕๗๐
๕.๑.๑ ร้อยละของโครงการ/กิจกรรม ที่ส่งเสริมภาพลักษณ์ มหาวิทยาลัยพระพุทธศาสนาสีเขียว มีบรรยากาศร่มรื่น ที่เอื้อต่อการศึกษาทั้งทางด้านปรียัติ ปฏิบัติ และการเผยแผ่พระพุทธศาสนา	ร้อยละ	๔๐	๕๐	๖๐	๗๐	๘๐
๕.๑.๒ ระดับความพึงพอใจของการรณรงค์การประหยัดพลังงาน และการแปรสภาพกลับมาใช้ใหม่	คะแนน	๓	๓	๔	๔	๕

กลยุทธ์/ผู้รับผิดชอบระดับกลยุทธ์

กลยุทธ์	ผู้รับผิดชอบ
๑. ส่งเสริมและสนับสนุนให้วิทยาลัยมีภาพลักษณ์ วิทยาลัยพระพุทธศาสนาสีเขียว มีบรรยากาศร่มรื่น ที่เอื้อต่อการศึกษาทั้งทางด้านปรียัติ ปฏิบัติ และการเผยแผ่พระพุทธศาสนา	สำนักงานวิทยาลัย สำนักงานวิชาการ
๒. ส่งเสริม สนับสนุนให้บุคลากรและนิสิต เข้าร่วมการรณรงค์การประหยัดพลังงาน และการแปรสภาพกลับมาใช้ใหม่	

เป้าประสงค์ที่ ๕.๒ มีการบริหารจัดการด้วยระบบเทคโนโลยีสารสนเทศ
ตัวชี้วัดและค่าเป้าหมายตัวชี้วัดระดับเป้าประสงค์

ตัวชี้วัด	หน่วยนับ	ค่าเป้าหมาย				
		๒๕๖๖	๒๕๖๗	๒๕๖๘	๒๕๖๙	๒๕๗๐
๕.๒.๑ ระดับความสำเร็จของการบริหารจัดการองค์กรโดยใช้ระบบเทคโนโลยีสารสนเทศ	ร้อยละ	๔๐	๕๐	๖๐	๗๐	๘๐

กลยุทธ์/ผู้รับผิดชอบระดับกลยุทธ์

กลยุทธ์	ผู้รับผิดชอบ
๑. ส่งเสริม สนับสนุน และยกระดับการใช้ระบบเทคโนโลยีสารสนเทศในการบริหารจัดการองค์กรให้มีประสิทธิภาพ	สำนักงานวิชาการ สำนักงานวิทยาลัย

เป้าประสงค์ที่ ๕.๓ มีระบบการบริหารจัดการองค์รววิถีพุทธ
ตัวชี้วัดและค่าเป้าหมายตัวชี้วัดระดับเป้าประสงค์

ตัวชี้วัด	หน่วยนับ	ค่าเป้าหมาย				
		๒๕๖๖	๒๕๖๗	๒๕๖๘	๒๕๖๙	๒๕๗๐
๕.๓.๑ ระดับความสำเร็จของส่วนงานที่นำหลักพระพุทธศาสนามาใช้ในการบริหารจัดการองค์กร	คะแนน	๓	๓	๔	๔	๕
๕.๓.๒ ร้อยละความสำเร็จการติดตามและประเมินผลการทำงานด้วยหลักธรรมาภิบาลของทุกส่วนงาน	ร้อยละ	๖๐	๖๕	๗๐	๗๕	๘๐

กลยุทธ์/ผู้รับผิดชอบระดับกลยุทธ์

กลยุทธ์	ผู้รับผิดชอบ
๑. พัฒนาและส่งเสริมการนำหลักพระพุทธศาสนาประยุกต์ใช้ในการบริหารจัดการองค์กร	สำนักงานวิทยาลัย
๒. ส่งเสริมและพัฒนาระบบและกลไกการบริหารจัดการองค์กรตามหลักธรรมาภิบาล	สำนักงานวิชาการ

ส่วนที่ ๓

ประเด็นยุทธศาสตร์ เป้าประสงค์ ตัวชี้วัด กลยุทธ์ และโครงการ/กิจกรรม

ประเด็นยุทธศาสตร์ ในแผนพัฒนาฯ ระยะที่ ๑๓

ยุทธศาสตร์ที่ ๑



จัดการศึกษา พัฒนาบัณฑิตให้มีสติปัญญาและคุณธรรม

ยุทธศาสตร์ที่ ๒



พัฒนางานวิจัยและพุทธนวัตกรรมเพื่อพัฒนาจิตใจและสังคม

ยุทธศาสตร์ที่ ๓



บริการวิชาการแก่สังคมให้มีคุณภาพ
เป็นที่ยอมรับในระดับจังหวัดและระดับชาติ

ยุทธศาสตร์ที่ ๔



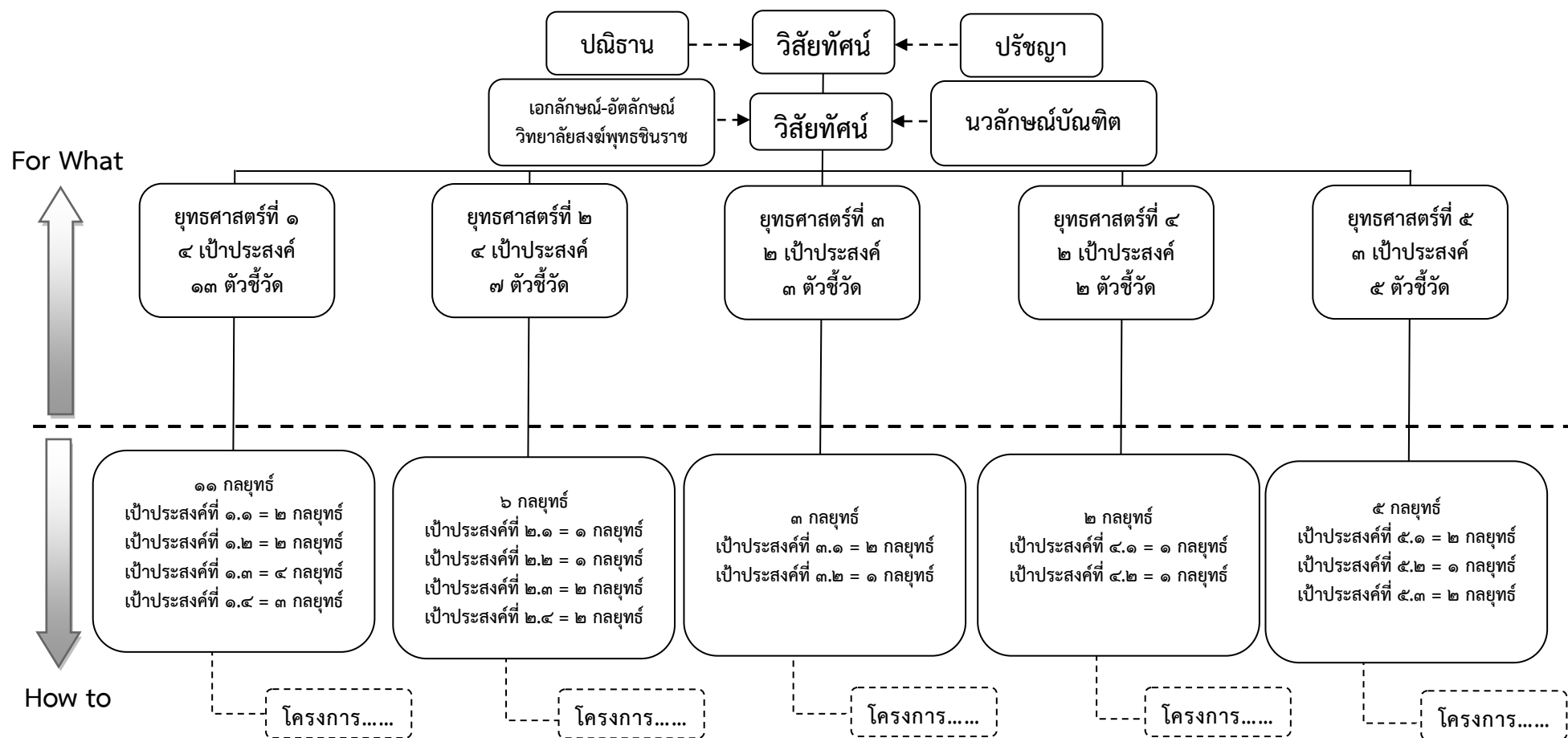
อนุรักษ์ สืบสาน ส่งเสริม พระพุทธศาสนา ศิลปวัฒนธรรม
และภูมิปัญญาท้องถิ่นอย่างยั่งยืน

ยุทธศาสตร์ที่ ๕



พัฒนาระบบการบริหารจัดการองค์กรตามหลักธรรมาภิบาล

โครงสร้างแผนพัฒนาวิทยาลัยสงฆ์พุทธชินราช ระยะที่ ๑๓ (พ.ศ. ๒๕๖๖ - ๒๕๗๐)



กระบวนการจัดทำแผนพัฒนาวิทยาลัยสงฆ์พุทธชินราช

กิจกรรม	ระยะเวลา สถานที่	ผู้ร่วม	วิทยากร
แต่งตั้งคณะกรรมการจัดทำร่างแผนพัฒนาวิทยาลัยสงฆ์พุทธชินราช ระยะที่ ๑๓	๑๘ สิงหาคม ๖๔ คำสั่งวิทยาลัยสงฆ์พุทธชินราช มหาวิทยาลัยมหาจุฬาลงกรณราชวิทยาลัย ที่ ๗๑/๒๕๖๔		
ประชุมคณะทำงานยกร่างแผนพัฒนามหาวิทยาลัยมหาจุฬาลงกรณ ราชวิทยาลัย โดยได้จัดประชุมเชิงปฏิบัติการเพื่อทบทวนแผน ๑๒ และยกร่างแผน ๑๓	๒ มีนาคม ๒๕๖๔ มหาวิทยาลัยมหาจุฬาลงกรณ ราชวิทยาลัย	ผู้แทนส่วนงานทั้งส่วนกลาง ส่วนภูมิภาค และ วิทยาลัยสงฆ์พุทธชินราชเข้าร่วมประชุม	
การประชุมประชาพิจารณ์ ร่างแผนพัฒนามหาวิทยาลัยฯ ระยะที่ ๑๓ (พ.ศ. ๒๕๖๖ - ๒๕๗๐)	๘ มีนาคม ๒๕๖๔ มหาวิทยาลัยมหาจุฬาลงกรณ ราชวิทยาลัย	ผู้แทนส่วนงานจากวิทยาเขต, วิทยาลัยสงฆ์ และหน่วยวิทยบริการ (โซนภาคเหนือ)	
ประชุมคณะทำงานยกร่างแผนพัฒนามหาวิทยาลัยมหาจุฬาลงกรณ ราชวิทยาลัย ในช่วงแผนพัฒนาการศึกษาระดับอุดมศึกษา ระยะที่ ๑๓ (พ.ศ. ๒๕๖๖ - ๒๕๗๐)”	ระหว่างวันที่ ๑๔-๑๗ มีนาคม ๒๕๖๔ ณ วิทยาลัยสงฆ์นครน่านเฉลิมพระเกียรติ	ผู้แทนส่วนงานจากวิทยาเขต, วิทยาลัยสงฆ์ และหน่วยวิทยบริการ (โซนภาคเหนือ)	
๑. ประชุมคณะทำงานฯ เรื่อง หลักเกณฑ์และวิธีดำเนินการในการ พัฒนาและจัดทำแผนพัฒนา ระยะที่ ๑๓ (พ.ศ. ๒๕๖๖-๒๕๗๐) ๑.๑ บทบาทและหน้าที่คณะทำงานฯ ๑.๒ พิจารณาร่างปฏิทินการดำเนินการ ๑.๓ การมอบหมายการจัดเตรียมและหาข้อมูลที่เกี่ยวข้องกับการ ทบทวนและจัดทำแผนฯ ๑.๔ การพิจารณาวิเคราะห์กลุ่มทุกส่วนงานและวิธีการมีส่วนร่วม ๒. กำหนดตำแหน่งคณะกรรมการจัดทำร่างแผนพัฒนาวิทยาลัยฯ ระยะที่ ๑๒ ๓. วิเคราะห์สภาพปัญหาของวิทยาลัย โดย SWOT Analysis ยุทธศาสตร์เฉพาะด้าน ๓.๑ ความต้องการเชิงยุทธศาสตร์ ๓.๒ SWOT Analysis ๓.๓ ร่างนโยบาย	๕ สิงหาคม ๖๕ ณ วิทยาลัยสงฆ์พุทธชินราช	คณะกรรมการจัดทำร่างแผนพัฒนาวิทยาลัยฯ ระยะที่ ๑๓	

กิจกรรม	ระยะเวลา สถานที่	ผู้ร่วม	วิทยากร
๓.๔ ร่างแผนพัฒนา ๔. เจ้าหน้าที่วิเคราะห์นโยบายและแผนจัดเก็บข้อมูลจากทุกส่วนงาน ครบถ้วน			
ผลการดำเนินการ : ได้ร่างแผนพัฒนา ฉบับปรับปรุงจากการวิพากษ์ เสนอต่อสภามหาวิทยาลัย			
๓๑ มีนาคม ๒๕๖๕ สภามหาวิทยาลัยเห็นชอบประกาศใช้แผนมหาวิทยาลัยฯ ระยะที่ ๑๓ ตามร่างฯ ที่เสนอ			
การวิพากษ์แผนพัฒนาวิทยาลัยสงฆ์พุทธชินราช ในช่วงแผนพัฒนา การศึกษา ระดับอุดมศึกษา ระยะที่ ๑๓ (พ.ศ. ๒๕๖๖ - ๒๕๗๐)	๑๙ ตุลาคม พ.ศ. ๒๕๖๕ ณ วิทยาลัยสงฆ์พุทธ ชินราช	คณะกรรมการกำกับนโยบายและแผน และ ผู้ทรงคุณวุฒิภายนอก	
การพิจารณาร่างแผนพัฒนาวิทยาลัยสงฆ์พุทธชินราชระยะที่ ๑๓ (พ.ศ. ๒๕๖๖ - ๒๕๗๐)	๓ พฤศจิกายน พ.ศ. ๒๕๖๕ ณ วิทยาลัยสงฆ์ พุทธชินราช	ในการประชุมคณะกรรมการกำกับนโยบาย และแผน ประชุมครั้งที่ ๔/๒๕๖๕	
๑. ประกาศใช้แผนพัฒนาวิทยาลัยสงฆ์พุทธชินราช ระยะที่ ๑๓ (พ.ศ. ๒๕๖๖ - ๒๕๗๐) ๒. เผยแพร่แผนฯ ให้แก่คณะ/หน่วยงานของมหาวิทยาลัย หน่วยงาน ภายนอก และทุกส่วนงานได้รับทราบตามช่องทางที่มหาวิทยาลัย กำหนด ๓. การนำแผนพัฒนาสู่การปฏิบัติ ๓.๑ การจัดทำแผนปฏิบัติการ และรายงานประจำปี ๓.๒ การถ่ายทอดตัวชี้วัดระดับมหาวิทยาลัยสู่คณะ/หน่วยงาน/ บุคคล	๑๐ กุมภาพันธ์ ๖๖ ณ วิทยาลัยสงฆ์พุทธชินราช	คณะกรรมการจัดทำร่างแผนพัฒนาวิทยาลัยฯ ระยะที่ ๑๓ และบุคลากรของวิทยาลัยสงฆ์ พุทธชินราช	

ประเด็นยุทธศาสตร์ (๕) เป้าประสงค์ (๑๕) ตัวชี้วัด (๓๐) กลยุทธ์ (๒๗)

โครงการ/กิจกรรม (๒๑)

ในแผนพัฒนาวิทยาลัยสงฆ์พุทธชินราช มหาวิทยาลัยมหาจุฬาลงกรณราชวิทยาลัย ระยะที่ ๑๓

(พ.ศ.๒๕๖๖ - ๒๕๗๐)

ยุทธศาสตร์ที่ ๑ จัดการศึกษา พัฒนาบัณฑิตให้มีสติปัญญาและคุณธรรม

เป้าประสงค์	ตัวชี้วัด	กลยุทธ์	โครงการ/กิจกรรม	ผู้รับผิดชอบ	ระยะเวลา จัดทำ โครงการ	หน่วยนับ	เป้าหมาย				
							๒๕๖๖	๒๕๖๗	๒๕๖๘	๒๕๖๙	๒๕๗๐
๑.๑ บัณฑิตมี คุณลักษณะทาง สติปัญญาและ คุณธรรม	๑.๑.๑ จำนวนนิสิตที่ได้รับการยก ย่อง หรือ ได้รับรางวัลระดับชาติ หรือนานาชาติ	๑. ส่งเสริม สนับสนุนให้นิสิตมี ส่วนร่วมในการจัดกิจกรรมกับ เครือข่ายในประเทศ	๑. โครงการส่งเสริม สนับสนุน การจัดการ ศึกษา เพื่อการพัฒนา บัณฑิต	สำนักงาน วิชาการ		ระดับ คะแนน (๕)	๑	๒	๓	๔	๕
	๑.๑.๒ คะแนนเฉลี่ยการประเมิน คุณลักษณะทางสติปัญญาและ คุณธรรมตามทัมหวิทยาลัย กำหนด	๒. ส่งเสริมสนับสนุนให้ส่วนงาน จัดการศึกษาดำเนินการพัฒนา บัณฑิตให้มีคุณภาพและคุณธรรม	๒. โครงการส่งเสริม สนับสนุน กิจกรรมเพื่อ การพัฒนานิสิต	สำนักงาน วิชาการ		ระดับ คะแนน (๕)	๓.๕๑	๔.๐	๔.๐	๔.๐	๔.๕๑
	๑.๑.๓ ระดับคะแนนความพึง พอใจของผู้ใช้บัณฑิตต่อคุณภาพ ตามกรอบมาตรฐานคุณวุฒิ ระดับอุดมศึกษาแห่งชาติ		๓. โครงการปฏิบัติ วิปัสสนากัมมัฏฐานนิสิต			ระดับ คะแนน (๕)	๓.๕๑	๔.๐	๔.๐	๔.๐	๔.๕๑
	๑.๑.๔ ระดับผลการประเมิน บัณฑิตที่มีความรู้ และ ประยุกต์ใช้หลักพุทธธรรม		๔. โครงการขอเปิด หลักสูตรรัฐ ประศาสนศาสตร์ มหาบัณฑิต			ระดับ คะแนน (๕)	๓.๕๑	๔.๐	๔.๐	๔.๐	๔.๕๑
			๕. โครงการขอเปิด หลักสูตรประกาศนียบัตร บัณฑิตวิชาชีพครู								

เป้าประสงค์	ตัวชี้วัด	กลยุทธ์	โครงการ/กิจกรรม	ผู้รับผิดชอบ	ระยะเวลา จัดทำ โครงการ	หน่วยนับ	เป้าหมาย				
							๒๕๖๖	๒๕๖๗	๒๕๖๘	๒๕๖๙	๒๕๗๐
๑.๒ หลักสูตรมีการบูรณาการหลักพระพุทธศาสนากับศาสตร์สมัยใหม่	๑.๒.๑ สัดส่วนหน่วยกิตของวิชาที่มุ่งเน้นการศึกษาหลักศาสนาหรือนำหลักศาสนาบูรณาการศาสตร์สมัยใหม่	๑. พัฒนาและปรับปรุงหลักสูตรให้บูรณาการพระพุทธศาสนากับศาสตร์สมัยใหม่	๖. โครงการขอเปิดหลักสูตรประกาศนียบัตรการเสริมสร้างคุณค่าและพัฒนาสมรรถภาพวิถีพุทธสำหรับ "ผู้สูงอายุ"	สำนักงานวิชาการ		ระดับคะแนน (๕)	๓.๕๑	๔.๐	๔.๐	๔.๐	๔.๕๑
	๑.๒.๒ จำนวนหลักสูตรที่มีการนำองค์ความรู้หรือพุทธนวัตกรรมไปใช้เพื่อพัฒนาจิตใจและสังคม	๒. ส่งเสริม สนับสนุนหลักสูตรให้นำองค์ความรู้หรือพุทธนวัตกรรมไปใช้เพื่อพัฒนาจิตใจและสังคม			สำนักงานวิชาการ		ร้อยละ	๒๐	๒๕	๓๐	๓๕
๑.๓ อาจารย์มีความรู้ความเชี่ยวชาญในศาสตร์และสามารถบูรณาการพุทธนวัตกรรมกับกระบวนการเรียนรู้ได้อย่างเหมาะสม	๑.๓.๑ ร้อยละของอาจารย์ที่มีคุณวุฒิทางศาสนาหรือเป็นผู้เชี่ยวชาญด้านศาสนาหรือพัฒนาคุณธรรม	๑. พัฒนาระบบและกลไกเพื่อส่งเสริมและสนับสนุนอาจารย์ให้มีคุณวุฒิ หรือความเชี่ยวชาญด้านพระพุทธศาสนา	๗. กิจกรรมส่งเสริมและพัฒนาอาจารย์ตามแผนพัฒนาตนเองรายบุคคล(ID Plan)	สำนักงานวิชาการ		ร้อยละ	๒๐	๒๕	๓๐	๓๕	๔๐
	๑.๓.๒ ร้อยละของอาจารย์ที่มีผลงานทางวิชาการที่ตีพิมพ์เผยแพร่ระดับชาติหรือนานาชาติ	๒. ส่งเสริมและสนับสนุนให้อาจารย์พัฒนาศักยภาพเพื่อสร้างผลงานด้านวิชาการในระดับชาติหรือนานาชาติ	๘. กิจกรรมส่งเสริมและพัฒนาอาจารย์ตามแผนพัฒนาตนเองรายบุคคล(ID Plan)	สำนักงานวิชาการ		ร้อยละ	๖๐	๖๕	๗๐	๗๕	๘๐
	๑.๓.๓ ระดับความสำเร็จของอาจารย์ที่จัดกระบวนการเรียนรู้และบูรณาการหลักพระพุทธศาสนามุ่งผลสัมฤทธิ์ตามคุณลักษณะบัณฑิตที่พึงประสงค์	๓. พัฒนาศักยภาพอาจารย์ในการจัดกระบวนการเรียนรู้และส่งเสริมการบูรณาการการจัดการเรียนการสอนเพื่อมุ่งผลสัมฤทธิ์คุณลักษณะบัณฑิตที่พึงประสงค์	๙. โครงการส่งเสริมการบูรณาการการจัดการเรียนการสอน			ร้อยละ	๗๐	๗๐	๗๕	๗๕	๘๐
	๑.๓.๔ ร้อยละของอาจารย์ที่มีทักษะด้านภาษาต่างประเทศและทักษะด้านเทคโนโลยี	๔. พัฒนาและยกระดับศักยภาพอาจารย์ให้มีความเชี่ยวชาญด้านภาษาต่างประเทศและเทคโนโลยี	๑๐. กิจกรรมส่งเสริมและพัฒนาอาจารย์ตามแผนพัฒนาตนเองรายบุคคล(ID Plan)			ระดับคะแนน (๕)	๓	๓	๓	๔	๕

เป้าประสงค์	ตัวชี้วัด	กลยุทธ์	โครงการ/กิจกรรม	ผู้รับผิดชอบ	ระยะเวลา จัดทำ โครงการ	หน่วยนับ	เป้าหมาย				
							๒๕๖๖	๒๕๖๗	๒๕๖๘	๒๕๖๙	๒๕๗๐
๑.๔ ทรัพยากร ทางการศึกษาและ สภาพแวดล้อมที่เอื้อ ต่อการเรียนรู้	๑.๔.๑ ร้อยละของหลักสูตรที่มี ทรัพยากรการเรียนรู้และ สภาพแวดล้อมที่เอื้อต่อ การศึกษา	๑. ส่งเสริมและสนับสนุนส่วนงาน จัดการศึกษาให้พัฒนาทรัพยากร การเรียนรู้ให้เพียงพอและมี สภาพแวดล้อมที่เหมาะสม	๑๑. โครงการสำนักงาน และห้องเรียน สีเขียว Green office and classroom			ร้อยละ	๖๐	๖๕	๗๐	๗๕	๘๐
	๑.๔.๒ ระดับความพึงพอใจของ ผู้รับบริการที่มีต่อทรัพยากร ทางการเรียนรู้และ สภาพแวดล้อมที่เอื้อต่อ การศึกษาทั้งเชิงปริมาณและ คุณภาพ	๒. ส่งเสริมและสนับสนุนอาจารย์ ให้ผลิตและใช้สื่อการเรียนรู้ ออนไลน์ทั้งภาษาไทยหรือ ภาษาต่างประเทศ	๑๒. โครงการส่งเสริมและ สนับสนุนอาจารย์ให้ผลิต และใช้สื่อการเรียนรู้ ออนไลน์			ระดับ คะแนน (๕)	๓	๓	๓	๓	๔
	๑.๔.๓ จำนวนรายวิชาที่ผลิตและ ใช้สื่อการเรียนรู้ออนไลน์	๓. สร้างภาคีเครือข่ายความ ร่วมมือเพื่อผลิตผลงานทาง วิชาการทั้งในระดับชาติหรือ นานาชาติ					จำนวน	๒๐	๒๕	๓๐	๓๕

ยุทธศาสตร์ที่ ๒ พัฒนางานวิจัยและนวัตกรรมเพื่อพัฒนาจิตใจและสังคม

เป้าประสงค์	ตัวชี้วัด	กลยุทธ์	โครงการ/กิจกรรม	ผู้รับผิดชอบ	ระยะเวลา จัดทำ โครงการ	หน่วย นับ	เป้าหมาย				
							๒๕๖๖	๒๕๖๗	๒๕๖๘	๒๕๖๙	๒๕๗๐
๒.๑ มีระบบและกลไกการส่งเสริมและสนับสนุนการบริหารงานวิจัยที่ได้มาตรฐาน	๒.๑.๑ ร้อยละของหลักสูตรที่มีการดำเนินงานตามระบบและกลไกในการส่งเสริมและสนับสนุนการบริหารงานวิจัยที่ได้มาตรฐาน	๑. ส่งเสริมและสนับสนุนให้ส่วนงานดำเนินงานตามระบบและกลไกในการบริหารงานวิจัยที่ได้มาตรฐาน	๑. กิจกรรมส่งเสริมสนับสนุนกองทุนวิจัยจากแหล่งทุนภายใน (สถาบันวิจัยพุทธศาสตร์) และกิจกรรมส่งเสริมการจัดสิทธิบัตร อนุสิทธิบัตร ลิขสิทธิ์ผลงานวิจัย หรืองานสร้างสรรค์เพื่อผลักดันงานวิจัยและนวัตกรรมเชิงพาณิชย์	สำนักงานวิชาการ		ร้อยละ	๒๕	๒๕	๒๕	๒๕	๓๐
๒.๒ ผลงานวิจัย และ/หรือนวัตกรรมที่พัฒนาปัญญาและคุณธรรม	๒.๒.๑ ร้อยละของผลงานวิจัย งานสร้างสรรค์ หรือนวัตกรรมที่ส่งผลกระทบต่อการพัฒนาจิตใจ และสังคมอย่างยั่งยืน	๑. ส่งเสริม สนับสนุน พัฒนาอาจารย์และ/หรือนักวิจัย ให้มีศักยภาพ เพื่อรับการสนับสนุนทุนวิจัยจากภายนอก ผลิตงานวิจัย งานสร้างสรรค์ และพจนานวัตกรรม ที่มีคุณภาพเพื่อพัฒนาจิตใจและสังคม	๒. กิจกรรมส่งเสริมสนับสนุนกองทุนวิจัยจากแหล่งทุนภายนอก (วช. สสส. ฯลฯ) และกิจกรรมส่งเสริมการจัดสิทธิบัตร อนุสิทธิบัตร ลิขสิทธิ์ผลงานวิจัย หรืองานสร้างสรรค์เพื่อผลักดันงานวิจัยและนวัตกรรมเชิงพาณิชย์	สำนักงานวิชาการ		ร้อยละ	๑๐	๑๐	๑๐	๑๐	๑๐
	๒.๒.๒ จำนวนหนังสือ หรือสื่อสร้างสรรค์ที่เป็นผลผลิตจากงานวิจัย หรือนวัตกรรมเชิงพื้นที่ที่นำเสนอสู่สาธารณะ		๓. กิจกรรมส่งเสริมสนับสนุนผลิตหนังสือหรือ สื่อสร้างสรรค์จากงานวิจัย หรือนวัตกรรมเชิงพื้นที่ที่นำเสนอสู่สาธารณะ	สำนักงานวิชาการ		จำนวน	๒๕	๒๕	๒๕	๒๕	๓๐

เป้าประสงค์	ตัวชี้วัด	กลยุทธ์	โครงการ/กิจกรรม	ผู้รับผิดชอบ	ระยะเวลา จัดทำ โครงการ	หน่วย นับ	เป้าหมาย				
							๒๕๖๖	๒๕๖๗	๒๕๖๘	๒๕๖๙	๒๕๗๐
๒.๓ ผลงานวิจัย งานสร้างสรรค์ หรือพุทธนวัตกรรมได้รับการตีพิมพ์หรือเผยแพร่ในระดับชาติหรือนานาชาติ	๒.๓.๑ ร้อยละของอาจารย์และนักวิจัยที่มีผลงานวิจัยงานสร้างสรรค์หรือพุทธนวัตกรรมในระดับชาติหรือนานาชาติ	๑. ส่งเสริม สนับสนุนให้อาจารย์และนักวิจัยมีผลงานการวิจัย งานสร้างสรรค์ หรือพุทธนวัตกรรมในระดับชาติหรือนานาชาติ	๔. โครงการเผยแพร่งานวิจัยและเอกสารทางวิชาการระดับชาติหรือนานาชาติ	สำนักงานวิชาการ		ร้อยละ	๑๐	๑๐	๑๐	๑๐	๒๐
	๒.๓.๒ ร้อยละของผลงานวิจัย งานสร้างสรรค์ หรือ พุทธนวัตกรรมที่ตีพิมพ์เผยแพร่ในวารสารที่ได้รับการยอมรับในระดับชาติหรือนานาชาติ	๒. ส่งเสริม สนับสนุน การตีพิมพ์เผยแพร่ผลงานวิจัยงานสร้างสรรค์หรือพุทธนวัตกรรมในระดับชาติหรือนานาชาติ	๕. โครงการเผยแพร่งานวิจัยและเอกสารทางวิชาการระดับชาติหรือนานาชาติ			ร้อยละ	๑๐	๑๐	๑๐	๑๐	๒๐
๒.๔ ผลงานวิจัย งานสร้างสรรค์ หรือพุทธนวัตกรรม ได้รับการอ้างอิงหรือนำไปใช้ประโยชน์ในระดับชาติหรือนานาชาติ	๒.๔.๑ ผลรวมคะแนนถ่วงน้ำหนักของจำนวนบุคลากรที่มีบทบาทหรือผลงานที่ได้รับการอ้างอิง หรือนำไปใช้ประโยชน์เป็นต้นแบบต่อยอดหรือได้หรือได้รับรางวัลในการพัฒนาจิตใจ สติปัญญา และพฤติกรรมของประชาชน	๑. สร้างและพัฒนาระบบฐานข้อมูลเพื่อใช้ในการเผยแพร่ และอ้างอิงรวมถึงการสืบค้นข้อมูลงานวิจัยงานสร้างสรรค์และพุทธนวัตกรรม	๖. โครงการจัดทำวารสาร มจร พุทธชินราชปริทรรศน์	สำนักงานวิชาการ		ร้อยละ	๒๐	๒๐	๒๐	๒๐	๒๕

เป้าประสงค์	ตัวชี้วัด	กลยุทธ์	โครงการ/กิจกรรม	ผู้รับผิดชอบ	ระยะเวลา จัดทำ โครงการ	หน่วย นับ	เป้าหมาย				
							๒๕๖๖	๒๕๖๗	๒๕๖๘	๒๕๖๙	๒๕๗๐
	๒.๔.๒ ร้อยละของ ผลงานวิจัยงานสร้างสรรค์ หรือพุทธนวัตกรรมเชิง บูรณาการที่ได้รับการอ้างอิง หรือนำไปใช้ประโยชน์ใน การพัฒนาจิตใจ เพื่อ ขับเคลื่อนชุมชนสังคม และ สิ่งแวดล้อมสู่การมีชีวิตที่ดี ขึ้นในระดับนานาชาติ	๒. สร้างภาคีเครือข่ายความ ร่วมมือด้านการวิจัย	๗. กิจกรรมบันทึกข้อตกลง ร่วมมือระหว่างภาคีเครือข่าย ความร่วมมือด้านการวิจัย	สำนักงาน วิชาการ		จำนวน	๑	๑	๑	๑	๒

ยุทธศาสตร์ที่ ๓ บริการวิชาการแก่สังคมให้มีคุณภาพ เป็นที่ยอมรับในระดับจังหวัดและระดับชาติ

เป้าประสงค์	ตัวชี้วัด	กลยุทธ์	โครงการ/กิจกรรม	ผู้รับผิดชอบ	ระยะเวลา จัดทำ โครงการ	หน่วย นับ	เป้าหมาย				
							๒๕๖๖	๒๕๖๗	๒๕๖๘	๒๕๖๙	๒๕๗๐
๓.๑ ความเข้มแข็งของ เครือข่ายความร่วมมือเพื่อ พัฒนาสังคมที่ยั่งยืน	๓.๑.๑ ระดับความสำเร็จ ของการดำเนินงานตาม ระบบและกลไกเสริมสร้าง ความเข้มแข็งของเครือข่าย ความร่วมมือเพื่อพัฒนา สังคมที่ยั่งยืน	๑. ส่งเสริม และ สนับสนุนการพัฒนา ระบบและกลไกในการ เสริมสร้างความเข้มแข็ง ของเครือข่ายความ ร่วมมือในการพัฒนา สังคมที่ยั่งยืน	๑. โครงการเสริมสร้างความเข้มแข็ง ของเครือข่ายความร่วมมือในการ พัฒนาสังคมที่ยั่งยืน	สำนักงาน วิชาการ		จำนวน	๑	๑	๑	๑	๒
	๓.๑.๒ ระดับความสำเร็จ ของการดำเนินงาน เครือข่ายความร่วมมือที่นำ หลักพุทธธรรมไปใช้ ประโยชน์จนเกิดชุมชน สันติสุขอย่างยั่งยืน	๒. สร้างและพัฒนา เครือข่ายความร่วมมือให้ นำหลักพุทธธรรมไปใช้ ประโยชน์จนเกิดชุมชน สันติสุขอย่างยั่งยืน	๒. โครงการเสริมสร้างความเข้มแข็ง ของเครือข่ายความร่วมมือในการ พัฒนาสังคมที่ยั่งยืน	สำนักงาน วิชาการ		จำนวน	๑	๑	๑	๑	๒
๓.๒ ผลงานบริการ วิชาการด้าน พระพุทธศาสนาที่บูรณา การกับพันธกิจเพื่อพัฒนา วัด ชุมชน ท้องถิ่น และ สังคมสันติสุขอย่างยั่งยืน	๓.๒.๑ จำนวนผลงาน บริการวิชาการด้าน พระพุทธศาสนาที่บูรณา การกับพันธกิจเพื่อพัฒนา ชุมชน วัด และสังคมสันติ สุขอย่างยั่งยืน	๑. ส่งเสริมและสนับสนุน การบริการวิชาการด้าน พระพุทธศาสนาที่บูรณ การกับพันธกิจเพื่อ พัฒนา ชุมชน วัด และ สังคมสันติสุขอย่างยั่งยืน	๓. โครงการบริการวิชาการด้วยหลัก พุทธธรรมเพื่อการทำงานเป็นทีม	สำนักงาน วิชาการ		จำนวน	๑	๑	๑	๑	๒

ยุทธศาสตร์ที่ ๔ อนุรักษ์ สืบสาน ส่งเสริม พระพุทธศาสนา ศิลปวัฒนธรรมและภูมิปัญญาท้องถิ่นอย่างยั่งยืน

เป้าประสงค์	ตัวชี้วัด	กลยุทธ์	โครงการ/กิจกรรม	ผู้รับผิดชอบ	ระยะเวลา จัดทำ โครงการ	หน่วย นับ	เป้าหมาย				
							๒๕๖๖	๒๕๖๗	๒๕๖๘	๒๕๖๙	๒๕๗๐
๔.๑ พุทธนวัตกรรมการที่เกิดจากความร่วมมือของภาคีเครือข่าย วัด ชุมชน และท้องถิ่น ในการอนุรักษ์ สืบสาน ส่งเสริม พระพุทธศาสนา ศิลปวัฒนธรรมและภูมิปัญญาท้องถิ่น	๔.๑.๑ จำนวนพุทธนวัตกรรมการที่เกิดจากความร่วมมือของภาคีเครือข่าย วัด และชุมชน ในการอนุรักษ์ สืบสาน ส่งเสริม พระพุทธศาสนา ศิลปวัฒนธรรม และภูมิปัญญาท้องถิ่น	๑. ส่งเสริมและสนับสนุนการสร้างเครือข่ายความร่วมมือในการอนุรักษ์ สืบสาน ส่งเสริม พระพุทธศาสนา ศิลปวัฒนธรรม และภูมิปัญญาท้องถิ่น	๑. โครงการส่งเสริมสนับสนุนความร่วมมือของภาคีเครือข่าย วัด ชุมชน และท้องถิ่น	สำนักงานวิชาการ		จำนวน	๑	๑	๑	๑	๑
๔.๒ ผลการดำเนินงานร่วมกับภาคีเครือข่าย ชุมชน วัด และท้องถิ่น ด้านการอนุรักษ์ สืบสาน ส่งเสริม พระพุทธศาสนา ศิลปวัฒนธรรม และภูมิปัญญาท้องถิ่นอย่างยั่งยืน	๔.๒.๑ จำนวนผลการดำเนินงานร่วมกับภาคีเครือข่าย วัด และชุมชน ด้านการอนุรักษ์ สืบสาน ส่งเสริม พระพุทธศาสนา ศิลปวัฒนธรรม และภูมิปัญญาท้องถิ่นที่ส่งผลการพัฒนา วัด ชุมชน ท้องถิ่น และสังคมอย่างยั่งยืน	๑. ส่งเสริมการดำเนินงานร่วมกับภาคีเครือข่าย วัด และชุมชน ด้านการอนุรักษ์ สืบสาน ส่งเสริม พระพุทธศาสนา ศิลปวัฒนธรรม และภูมิปัญญาท้องถิ่นที่ส่งผลการพัฒนา วัด ชุมชน ท้องถิ่น และสังคมอย่างยั่งยืน	๒. โครงการส่งเสริมสนับสนุนความร่วมมือของภาคีเครือข่าย วัด ชุมชน และท้องถิ่น	สำนักงานวิชาการ		จำนวน	๑	๑	๑	๑	๑

ยุทธศาสตร์ที่ ๕ พัฒนาระบบการบริหารจัดการองค์กรตามหลักธรรมาภิบาล

เป้าประสงค์	ตัวชี้วัด	กลยุทธ์	โครงการ/กิจกรรม	ผู้รับผิดชอบ	ระยะเวลา จัดทำ โครงการ	หน่วยนับ	เป้าหมาย				
							๒๕๖๖	๒๕๖๗	๒๕๖๘	๒๕๖๙	๒๕๗๐
๕.๑ มีระบบการบริหารจัดการด้วยรูปแบบมหาวิทยาลัยสีเขียว (Green University)	๕.๑.๑ ร้อยละของโครงการ/กิจกรรมที่ส่งเสริมภาพลักษณ์วิทยาลัยพระพุทธศาสนาสีเขียวมีบรรยากาศร่มรื่นที่เอื้อต่อการศึกษาทั้งทางด้านปรีชาปฏิบัติ และการเผยแพร่พระพุทธศาสนา	๑. ส่งเสริมและสนับสนุนให้วิทยาลัยมีภาพลักษณ์วิทยาลัยพระพุทธศาสนาสีเขียว มีบรรยากาศร่มรื่นที่เอื้อต่อการศึกษาทั้งทางด้านปรีชาปฏิบัติ และการเผยแพร่พระพุทธศาสนา	๑. โครงการวิทยาลัยสงฆ์พุทธชินราช (Buddhachinaraj green College)	สำนักงานวิทยาลัย		ร้อยละ	๔๐	๕๐	๖๐	๗๐	๘๐
		๒. ส่งเสริม สนับสนุนให้บุคลากรและนิสิต เข้าร่วมกิจกรรมรณรงค์การประหยัดพลังงาน และการแปรสภาพกลับมาใช้ใหม่	๒. โครงการวิทยาลัยสงฆ์พุทธชินราช (Buddhachinaraj green College)	สำนักงานวิทยาลัย		คะแนน	๓	๓	๔	๔	๕
๕.๒ มีการบริหารจัดการด้วยระบบเทคโนโลยีสารสนเทศ	๕.๒.๑ ระดับความสำเร็จของการบริหารจัดการองค์กรโดยใช้ระบบเทคโนโลยีสารสนเทศ	๑. ส่งเสริม สนับสนุน และยกระดับการใช้ระบบเทคโนโลยีสารสนเทศในการบริหารจัดการองค์กรให้มีประสิทธิภาพ	๓. กิจกรรมส่งเสริมสนับสนุนการใช้ระบบเทคโนโลยีสารสนเทศเพื่อการบริหารองค์กร	สำนักงานวิทยาลัย		ร้อยละ	๔๐	๕๐	๖๐	๗๐	๘๐
๕.๓ มีระบบการบริหารจัดการองค์กรวิถีพุทธ	๕.๓.๑ ระดับความสำเร็จของส่วนงานที่นำหลักพระพุทธศาสนามาใช้ในการบริหารจัดการองค์กร	๑. พัฒนาและส่งเสริมการนำหลักพระพุทธศาสนามาประยุกต์ใช้ในการบริหารจัดการองค์กร	๔. โครงการประกันคุณภาพการศึกษา			คะแนน	๓	๓	๔	๔	๕

เป้าประสงค์	ตัวชี้วัด	กลยุทธ์	โครงการ/กิจกรรม	ผู้รับผิดชอบ	ระยะเวลา จัดทำ โครงการ	หน่วยนับ	เป้าหมาย				
							๒๕๖๖	๒๕๖๗	๒๕๖๘	๒๕๖๙	๒๕๗๐
	๕.๓.๒ ร้อยละ ความสำเร็จการ ติดตามและ ประเมินผลการทำงาน ด้วยหลักธรรมาภิบาล ของทุกส่วนงาน	๒. ส่งเสริมและพัฒนาระบบ และกลไกการบริหารจัดการ องค์กรตามหลักธรรมาภิบาล				ร้อยละ	๖๐	๖๕	๗๐	๗๕	๘๐

ส่วนที่ ๔

การนำแผนพัฒนาวิทยาลัยสงฆ์พุทธชินราชสู่การปฏิบัติ

แผนพัฒนาวิทยาลัยสงฆ์พุทธชินราช มหาวิทยาลัยมหาจุฬาลงกรณราชวิทยาลัย ในช่วงแผนพัฒนา การศึกษาระดับอุดมศึกษา ระยะที่ ๑๓ (พ.ศ. ๒๕๖๖ - ๒๕๗๐) ผ่านกระบวนการจัดทำอย่างบูรณาการทุกภาคส่วน มีส่วนร่วมในการพัฒนา มีการกำหนดวิสัยทัศน์ พันธกิจ ยุทธศาสตร์ เป้าประสงค์ กลยุทธ์ ตัวชี้วัด ตลอดจนเป้าหมายการดำเนินการ มีโครงการและกิจกรรมประกอบชัดเจน และเพื่อให้เกิดการปฏิบัติตามแผนอย่างแท้จริง จำเป็นจะต้องแปลงออกเป็นแผนยุทธศาสตร์ระดับสำนัก และหน่วยงาน ให้มีแผนปฏิบัติการประจำปีของส่วนงาน ซึ่งประกอบด้วยโครงการ/กิจกรรมที่ต้องทำ ความสอดคล้องกับแผนพัฒนามหาวิทยาลัยฯ และแผนประกันคุณภาพ ระยะเวลาดำเนินการ ผู้ปฏิบัติ/ผู้รับผิดชอบ งบประมาณดำเนินงาน ตัวชี้วัด ทั้งนี้โดยมีโครงสร้างส่วนงาน หน้าที่ความรับผิดชอบ การนำเทคโนโลยีมาใช้ประกอบ มีงบประมาณในการดำเนินงาน เป็นต้น

ความหมายของการนำแผนสู่การปฏิบัติ ในมุมมองของวิทยาลัยสงฆ์พุทธชินราช คือ การดำเนินการตามนโยบาย เพื่อบรรลุวัตถุประสงค์ ที่กำหนดไว้ โดยการนำโครงการ/กิจกรรม ที่ได้กำหนดไว้ในแผน ไปดำเนินการให้บรรลุตามเป้าหมาย มีการกำหนดองค์กรหรือบุคคลที่รับผิดชอบ และวิธีการดำเนินการชัดเจน การดำเนินการตามแผนพัฒนามหาวิทยาลัยฯ ให้เป็นไปตามกระบวนการบริหารนำแผนสู่การปฏิบัติ มีขั้นตอนดังนี้

๑. ขั้นตอนการวางแผน (Plan or Planning)
๒. ขั้นตอนการนำแผนไปปฏิบัติ (Do or Implementation)
๓. ขั้นตอนการติดตามประเมินผล (Check or Evaluation)
๔. ขั้นตอนปรับมาตรฐาน (Act or Standardization)

เมื่อได้จัดทำแผน โครงการและได้ตรวจสอบความเป็นไปได้จนแน่ใจแล้ว นำแผนเสนอผู้มีอำนาจตามลำดับเพื่อขออนุมัติงบประมาณดำเนินการตามแผนและเมื่อได้รับการอนุมัติแล้วนำไปสู่การปฏิบัติ การปฏิบัติตามแผนนี้จัดเป็นขั้นสำคัญที่สุดของการวางแผน เพราะว่าเป็นเพียงข้อมูลที่มีอยู่ในเอกสาร ถ้าไม่มีการปฏิบัติก็จะไม่เกิดประโยชน์อะไร ในการปฏิบัติตามแผนจะเริ่มตั้งแต่การจัดทำแผนปฏิบัติการประจำปี การดำเนินการตามโครงการที่มีในแผนปฏิบัติการประจำปีตามลำดับของโครงการก่อนหลัง กำหนดระยะเวลาของการปฏิบัติงานตามแผน เมื่อได้ศึกษางานและคุณสมบัติ

ของผู้ปฏิบัติงานแล้วผู้วางแผนงานจะสามารถคาดคะเนได้ว่างานชิ้นหนึ่งๆ ควรใช้กำลังคนปฏิบัติงานกี่คน และแผนงานดังกล่าวจะใช้เวลาเท่าใดในแต่ละแผน ควรใช้เวลาเท่าใดตลอดแผนงาน เพื่อให้การอ่านแผนงานง่ายยิ่งขึ้นควรจัดทำเป็นตารางแสดงเวลาที่ใช้ปฏิบัติงานแต่ละอย่างตลอดเวลา

กระบวนการนำแผนสู่การปฏิบัติ ประกอบด้วย ๒ ส่วน คือ

๑. การจัดทำแผนปฏิบัติการ (Action Plan) แผนปฏิบัติการจะเป็นแผนที่ถูกกำหนดขึ้น โดยระบุรายละเอียดเกี่ยวกับแผนงานและโครงการต่างๆ ที่มีเป้าหมายสอดคล้องกับเป้าประสงค์ และแผนกลยุทธ์ที่กำหนดไว้ โดยทั่วไปแล้วการกำหนดแผนปฏิบัติการจะเป็นรายปี โดยหน่วยปฏิบัติจะต้องกำหนดให้เห็นถึงความสัมพันธ์ของผลงานที่จะเกิดขึ้นอย่างน้อย ๒ ระดับ ได้แก่ ผลผลิต (Output) และผลลัพธ์ (Outcome) โดยใช้กรอบการวางแผนแบบเหตุผลสัมพันธ์ (Logical Framework Project Planning) ซึ่งเป็นการชี้ให้เห็นถึงความสัมพันธ์ของเป้าหมายเชิงกลยุทธ์ (ในระดับต่างๆ) ตัวชี้วัดความสำเร็จและทรัพยากรที่จำเป็นในการดำเนินงาน

๒. การปฏิบัติการ (Take Action) การปฏิบัติการเป็นกระบวนการดำเนินการตามแผนงาน/โครงการ และกิจกรรมที่กำหนดไว้ โดยทั่วไปจะมี ๒ ส่วน คือ

๒.๑ การปฏิบัติตามแผนงาน/งาน/โครงการ ตามกลยุทธ์ของแผนฯ เพื่อดำเนินการจัดทำผลผลิตหรือให้บริการแก่ผู้รับบริการ

๒.๒ การปฏิบัติตามแผนงาน/งาน/โครงการ ที่เป็นพันธกิจสนับสนุน ได้แก่ การจัดการความรู้ (Knowledge Management) ในองค์กร หรือการพัฒนาองค์กรและการจัดการ เพื่อช่วยเสริมสร้างขีดสมรรถนะการเรียนรู้ให้องค์กรมีความพร้อมที่จะปรับปรุงตนเองเกิดประสิทธิภาพและประสิทธิผล เพื่อมุ่งให้เกิดความสำเร็จตามแผนพัฒนาวิทยาลัยสงฆ์พุทธชินราช ฉบับที่ ๑๓ (พ.ศ. ๒๕๖๖ - ๒๕๗๐) นี้ จะต้องดำเนินการทำความเข้าใจเกี่ยวกับขั้นตอนการนำแผนสู่การปฏิบัติแก่ส่วนงานทั้งระดับ สำนัก สาขาวิชา และกลุ่มงาน โดยการประชุมชี้แจงทำความเข้าใจในกระบวนการปฏิบัติที่สร้างองค์ความรู้ในการบริหารแก่ผู้ที่เกี่ยวข้องในระดับต่างๆ ซึ่งเชื่อมโยงกันตั้งแต่แผนพัฒนาหลักจนถึงแผนพัฒนาระดับส่วนงานให้มีความเชื่อมโยงเป็นไปในทิศทางเดียวกัน จากนั้นจะต้องสร้างระบบการติดตามประเมินผล ที่สอดคล้องกับตัวชี้วัดความสำเร็จ ซึ่งเป็นกลไกความสำเร็จของการปฏิบัติตามแผน หรือพัฒนาระบบการติดตามประเมินผลให้เชื่อมโยงกันโดยการสรุปเป็นรายงาน ประชาสัมพันธ์ให้แก่องค์กร หรือหน่วยงานที่เกี่ยวข้องได้รับ

การนำแผนไปปฏิบัติเป็นการบ่งบอกถึงการตัดสินใจเลือกทางเลือกที่ดีที่สุดขณะนั้นเพื่อให้การปฏิบัติตามแผนและวัตถุประสงค์การดำเนินงานจะต้องคำนึงถึงการประหยัดและให้ผลประโยชน์ที่เหมาะสมโดยใช้ทรัพยากร คน เงิน และวัสดุอุปกรณ์ที่ได้รับจัดสรรเพื่อเป็นการลงมือปฏิบัติตาม

โครงการมีการมอบหมายงาน การจัดสรรทรัพยากร การประสานงาน การควบคุม การปฏิบัติงานเพื่อให้การดำเนินงานเป็นไปตามเป้าหมายอย่างแท้จริง การลงมือปฏิบัติตามแผนมีขั้นตอนการปฏิบัติที่สำคัญดังนี้

๑. ผู้ปฏิบัติตามแผนรับแผนที่ได้อนุมัติแล้วเพื่อการดำเนินการ
๒. ผู้ปฏิบัติตามแผนจะต้องทำความเข้าใจส่วนประกอบต่างๆ ทางเทคนิคของแผน
๓. การทำความเข้าใจส่วนต่างๆ ของแผนโดยเน้นถึงปัจจัยที่ไม่เกี่ยวกับวิชาการเฉพาะด้านหรือเทคนิคแต่มุ่งเน้นไปทางด้านมนุษยสัมพันธ์และปฏิกริยาของผู้ปฏิบัติที่มีต่อแผน
๔. การกำหนดบทบาทของผู้ดำเนินการตามแผน
๕. การจัดเตรียมบุคคลผู้ปฏิบัติตามแผนและการกำหนดมอบหมายความรับผิดชอบ
๖. การเตรียมแผนดำเนินการหรือแผนปฏิบัติงาน
๗. การดำเนินการตามแผน ตามกระบวนการทุกขั้นตอนที่กล่าวมาจะเป็นการเตรียมงานล่วงหน้าเพื่อดำเนินการตามแผนจึงมีลักษณะงานของการวางแผนปะปนอยู่ด้วย
๘. การแจ้งให้ผู้เกี่ยวข้องในหน่วยงานทราบถึงโครงการ
๙. การแปลความหมายของแผนให้ผู้ใต้บังคับบัญชาทราบ
๑๐. การชี้แจงให้ผู้ใต้บังคับบัญชาทราบถึงความรับผิดชอบเกี่ยวกับการควบคุมงาน
๑๑. การรวบรวมข้อมูลและตัวเลขที่เกี่ยวข้องกับความก้าวหน้าของแผน
๑๒. การตรวจสอบและประเมินข้อมูลและตัวเลข
๑๓. การปรับปรุงแผนให้เหมาะสม
๑๔. การรายงานผลการปฏิบัติงานตามแผนตั้งแต่ต้นจนถึงการสิ้นสุดของแผน

ความสำเร็จของการนำแผนสู่การปฏิบัติ มีปัจจัยที่เกี่ยวข้องดังต่อไปนี้

๑. ความชัดเจนในวัตถุประสงค์และเป้าหมายของแผน
๒. การกำหนดและมอบหมายภารกิจความรับผิดชอบในโครงสร้างบริหารแผน มีความชัดเจน

๓. มีระบบการกำกับตรวจสอบและประเมินผลภายในองค์กร และมีการเสริมแรงผู้ปฏิบัติในเชิงสร้างสรรค์

๔. สมรรถนะองค์กรที่นำแผนสู่การปฏิบัติ มีความเข้มแข็งทั้งศักยภาพ ความสามารถและความพร้อม

๕. มีการสนับสนุนและมีความผูกพันของฝ่ายต่างๆ ทั้งระดับนโยบาย และระดับปฏิบัติทางด้านการเมือง งบประมาณ และวิชาการ

ขั้นนำแผนไปปฏิบัติเป็นการปฏิบัติงานตามที่ได้กำหนดไว้ในแผนงานหรือโครงการเพื่อให้งานที่กำหนดไว้ในแผนบรรลุเป้าหมายผู้บริหารควรมีกลวิธีในขั้นการนำแผนไปปฏิบัติ การดำเนินการในด้านการเตรียมบุคคล งบประมาณ วิธีการ วัสดุอุปกรณ์ ก่อนดำเนินการมีการชี้แจงให้ผู้รับผิดชอบและผู้ปฏิบัติงานดำเนินการมีการให้คำแนะนำปรึกษาหารือ มีการควบคุมการปฏิบัติงานและการรายงานตลอดจนการปรับปรุงแก้ไขทุกระยะของการปฏิบัติงานมีความสำคัญยิ่ง

แผนปฏิบัติการตามแผนกลยุทธ์การพัฒนา ประจำปีงบประมาณ พ.ศ. ๒๕๖๖ - ๒๕๗๐
หน่วยงาน วิทยาลัยสงฆ์พุทธชินราช

ประเด็นยุทธศาสตร์ที่ ๑ จัดการศึกษา พัฒนาบัณฑิตให้มีสติปัญญาและคุณธรรม

เป้าประสงค์/ ตัวชี้วัด เป้าประสงค์	หน่วย นับ	ค่าเป้าหมาย					กลยุทธ์	โครงการ/ตัวชี้วัด โครงการ	ค่าเป้าหมายตัวชี้วัดโครงการ					แหล่งเงิน		ประมาณการค่าใช้จ่าย (บาท)					ผู้รับผิดชอบ
		๖๖	๖๗	๖๘	๖๙	๗๐			๖๖	๖๗	๖๘	๖๙	๗๐	แผ่นดิน	รายได้	๖๖	๖๗	๖๘	๖๙	๗๐	
ประเด็นยุทธศาสตร์ที่ ๑ จัดการศึกษา พัฒนาบัณฑิตให้มีสติปัญญาและคุณธรรม																					
เป้าประสงค์ที่																					
๑.๑ บัณฑิตมี คุณลักษณะทาง สติปัญญาและ คุณธรรม	ระดับ คะแนน (๕)	๑	๒	๓	๔	๕	๑. ส่งเสริม สนับสนุน ให้นิสิตมีส่วนร่วมใน การจัดกิจกรรมกับ เครือข่ายในประเทศ	๑. โครงการส่งเสริม สนับสนุน การจัดการ ศึกษา เพื่อการ พัฒนาบัณฑิต / ตัวชี้วัด : ๑.๑.๑ จำนวนนิสิตที่ได้รับ การยกย่อง หรือ ได้รับรางวัล ระดับชาติหรือ นานาชาติ	๑	๒	๓	๔	๕	✓		๑๕๐,๐๐๐	๑๖๐,๐๐๐	๑๗๐,๐๐๐	๑๘๐,๐๐๐	๑๙๐,๐๐๐	สำนักงาน วิชาการ
	ระดับ คะแนน (๕)	๓.๕๐	๔.๐	๔.๐	๔.๐	๔.๕๐	๒. ส่งเสริมสนับสนุน ให้ส่วนงานจัด การศึกษาดำเนินการ พัฒนาบัณฑิตให้มี คุณภาพและคุณธรรม	๒. โครงการส่งเสริม สนับสนุน กิจกรรม เพื่อพัฒนานิสิต / ตัวชี้วัด : ๑.๑.๒ คะแนนเฉลี่ยการ ประเมินคุณลักษณะ ทางสติปัญญาและ คุณธรรมตามที่ มหาวิทยาลัยกำหนด	๓.๕๐	๔.๐	๔.๐	๔.๐	๔.๕๐	✓		๙๒,๐๐๐	๑๐๐,๐๐๐	๑๐๐,๐๐๐	๑๐๐,๐๐๐	๑๑๐,๐๐๐	สำนักงาน วิชาการ

เป้าประสงค์/ ตัวชี้วัด เป้าประสงค์	หน่วย นับ	ค่าเป้าหมาย					กลยุทธ์	โครงการ/ตัวชี้วัด โครงการ	ค่าเป้าหมายตัวชี้วัดโครงการ					แหล่งเงิน		ประมาณการค่าใช้จ่าย (บาท)					ผู้รับผิดชอบ
		๖๖	๖๗	๖๘	๖๙	๗๐			๖๖	๖๗	๖๘	๖๙	๗๐	แผ่นดิน	รายได้	๖๖	๖๗	๖๘	๖๙	๗๐	
ระดับ คะแนน (๕)		๓.๕๐	๔.๐	๔.๐	๔.๐	๔.๕๐		๓. โครงการปฏิบัติ วิปัสสนากัมมัฏฐาน นิสิต / ตัวชี้วัด : ๑.๑.๓ ระดับคะแนน ความพึงพอใจของ ผู้ใช้บัณฑิตต่อ คุณภาพตามกรอบ มาตรฐานคุณวุฒิ ระดับอุดมศึกษา แห่งชาติ	๓.๕๐	๔.๐	๔.๐	๔.๐	๔.๕๐	✓		๙๒,๐๐๐	๑๐๐,๐๐๐	๑๐๐,๐๐๐	๑๐๐,๐๐๐	๑๑๐,๐๐๐	สำนักงาน วิชาการ
จำนวน		-	๑	๑	๑	๑		๔. โครงการขอเปิด หลักสูตรรัฐ ประศาสนศาสตร์ มหาบัณฑิต / ตัวชี้วัด : ๑.๑.๔ ระดับผลการประเมิน บัณฑิตที่มีความรู้ และประยุกต์ใช้หลัก พุทธธรรม	-	๑	๑	๑	๑	✓		๑๘,๐๐๐	๒๐,๐๐๐	๒๐,๐๐๐	๒๐,๐๐๐	๒๐,๐๐๐	สำนักงาน วิชาการ
จำนวน		-	๑	๑	๑	๑		๕. โครงการขอเปิด หลักสูตร ประกาศนียบัตร บัณฑิตวิชาชีพครู / ตัวชี้วัด : ๑.๑.๔ ระดับผลการประเมิน บัณฑิตที่มีความรู้ และประยุกต์ใช้หลัก พุทธธรรม	-	๑	๑	๑	๑	✓		๑๘,๐๐๐	๒๐,๐๐๐	๒๐,๐๐๐	๒๐,๐๐๐	๒๐,๐๐๐	สำนักงาน วิชาการ

เป้าประสงค์/ ตัวชี้วัด เป้าประสงค์	หน่วย นับ	ค่าเป้าหมาย					กลยุทธ์	โครงการ/ตัวชี้วัด โครงการ	ค่าเป้าหมายตัวชี้วัดโครงการ					แหล่งเงิน		ประมาณการค่าใช้จ่าย (บาท)					ผู้รับผิดชอบ
		๖๖	๖๗	๖๘	๖๙	๗๐			๖๖	๖๗	๖๘	๖๙	๗๐	แผ่นดิน	รายได้	๖๖	๖๗	๖๘	๖๙	๗๐	
๑.๒ หลักสูตรมี การบูรณาการ หลัก พระพุทธศาสนา กับศาสตร์ สมัยใหม่	ระดับ คะแนน (๕)	๓.๕๐	๔.๐	๔.๐	๔.๐	๔.๕๐	๑. พัฒนาและ ปรับปรุงหลักสูตรให้ บูรณาการ พระพุทธศาสนากับ ศาสตร์สมัยใหม่	๖. โครงการขอเปิด หลักสูตร ประกาศนียบัตรการ เสริมสร้างคุณค่าและ พัฒนาสมรรถภาพวิถี พุทธสำหรับ "ผู้สูงอายุ" / ตัวชี้วัด : ๑.๒.๑ สัดส่วน หน่วยกิตของวิชาที่ มุ่งเน้นการศึกษาหลัก ศาสนา หรือนำหลัก ศาสนามาบูรณาการ	๓.๕๐	๔.๐	๔.๐	๔.๐	๔.๕๐	✓		๑๘,๐๐๐	๒๐,๐๐๐	๒๐,๐๐๐	๒๐,๐๐๐	๒๐,๐๐๐	สำนักงาน วิชาการ
	ร้อยละ	๒๐	๒๕	๓๐	๓๕	๔๐	๒. ส่งเสริม สนับสนุน หลักสูตรให้น้องค ความรู้หรือพุทธ นวัตกรรมไปใช้เพื่อ พัฒนาจิตใจและสังคม	ตัวชี้วัด : ๑.๒.๓ จำนวนหลักสูตรที่มี การนำองค์ความรู้ หรือพุทธนวัตกรรม ไปใช้เพื่อพัฒนาจิตใจ และสังคม	๒๐	๒๕	๓๐	๓๕	๔๐								
๑.๓ อาจารย์มี ความรู้ ความ เชี่ยวชาญใน ศาสตร์และ สามารถบูรณา การพุทธ นวัตกรรมกับ กระบวนการ เรียนรู้อย่าง เหมาะสม	ร้อยละ	๒๐	๒๕	๓๐	๓๕	๔๐	๑. พัฒนาระบบและ กลไกเพื่อส่งเสริมและ สนับสนุนอาจารย์ให้มี คุณวุฒิ หรือความ เชี่ยวชาญด้าน พระพุทธศาสนา	๗. กิจกรรมส่งเสริม และพัฒนาอาจารย์ ตามแผนพัฒนา ตนเองรายบุคคล (ID Plan) / ตัวชี้วัด : ๑.๓.๑ ร้อยละของ อาจารย์ที่มีคุณวุฒิ ทางศาสนาหรือเป็น ผู้เชี่ยวชาญด้าน ศาสนาหรือพัฒนา คุณธรรม	๒๐	๒๕	๓๐	๓๕	๔๐	✓		๖๐,๐๐๐	๖๕,๐๐๐	๗๐,๐๐๐	๗๕,๐๐๐	๘๐,๐๐๐	สำนักงาน วิชาการ

เป้าประสงค์/ ตัวชี้วัด เป้าประสงค์	หน่วย นับ	ค่าเป้าหมาย					กลยุทธ์	โครงการ/ตัวชี้วัด โครงการ	ค่าเป้าหมายตัวชี้วัดโครงการ					แหล่งเงิน		ประมาณการค่าใช้จ่าย (บาท)					ผู้รับผิดชอบ
		๖๖	๖๗	๖๘	๖๙	๗๐			๖๖	๖๗	๖๘	๖๙	๗๐	แผ่นดิน	รายได้	๖๖	๖๗	๖๘	๖๙	๗๐	
	ร้อยละ	๖๐	๖๕	๗๐	๗๕	๘๐	๒. ส่งเสริมและสนับสนุนให้อาจารย์พัฒนาศักยภาพเพื่อสร้างผลงานด้านวิชาการในระดับชาติหรือนานาชาติ	๘. กิจกรรมส่งเสริมและพัฒนาอาจารย์ตามแผนพัฒนาตนเองรายบุคคล (ID Plan) / ตัวชี้วัด : ๑.๓.๒ ร้อยละของอาจารย์ที่มีผลงานทางวิชาการที่ตีพิมพ์เผยแพร่ระดับชาติหรือนานาชาติ	๖๐	๖๕	๗๐	๗๕	๘๐	✓		๖๐,๐๐๐	๖๕,๐๐๐	๗๐,๐๐๐	๗๕,๐๐๐	๘๐,๐๐๐	สำนักงานวิชาการ
	ร้อยละ	๗๐	๗๐	๗๕	๗๕	๘๐	๓. พัฒนาศักยภาพอาจารย์ในการจัดการกระบวนการเรียนรู้และส่งเสริมการบูรณาการการจัดการจัดการเรียนการสอนเพื่อมุ่งผลสัมฤทธิ์คุณลักษณะบัณฑิตที่พึงประสงค์	๙. โครงการส่งเสริมการบูรณาการการจัดการเรียนการสอน / ตัวชี้วัด : ๑.๓.๓ ระดับความสำเร็จของอาจารย์ที่จัดการกระบวนการเรียนรู้และบูรณาการหลักพระพุทธศาสนามุ่งผลสัมฤทธิ์ตามคุณลักษณะบัณฑิตที่พึงประสงค์	๗๐	๗๐	๗๕	๗๕	๘๐	✓		๒๔,๐๐๐	๒๔,๐๐๐	๒๖,๐๐๐	๒๖,๐๐๐	๒๘,๐๐๐	สำนักงานวิชาการ
	ระดับคะแนน (๕)	๓	๓	๓	๔	๕	๔. พัฒนาและยกระดับศักยภาพอาจารย์ให้มีความเชี่ยวชาญด้านภาษาต่างประเทศและเทคโนโลยี	๑๐. กิจกรรมส่งเสริมและพัฒนาอาจารย์ตามแผนพัฒนาตนเองรายบุคคล (ID Plan) / ตัวชี้วัด : ๑.๓.๔ ร้อยละของอาจารย์ที่มีทักษะด้านภาษาต่างประเทศ	๓	๓	๓	๔	๕	✓		๖๐,๐๐๐	๖๕,๐๐๐	๗๐,๐๐๐	๗๕,๐๐๐	๘๐,๐๐๐	สำนักงานวิชาการ

เป้าประสงค์/ ตัวชี้วัด เป้าประสงค์	หน่วย นับ	ค่าเป้าหมาย					กลยุทธ์	โครงการ/ตัวชี้วัด โครงการ	ค่าเป้าหมายตัวชี้วัดโครงการ					แหล่งเงิน		ประมาณการค่าใช้จ่าย (บาท)					ผู้รับผิดชอบ	
		๖๖	๖๗	๖๘	๖๙	๗๐			๖๖	๖๗	๖๘	๖๙	๗๐	แผ่นดิน	รายได้	๖๖	๖๗	๖๘	๖๙	๗๐		
								และทักษะด้าน เทคโนโลยี														
๑.๔ ทรัพยากร ทางการศึกษา และ สภาพแวดล้อม ที่เอื้อต่อการ เรียนรู้	ร้อยละ	๖๐	๖๕	๗๐	๗๕	๘๐	๑. ส่งเสริมและ สนับสนุนส่วนงานจัด การศึกษาให้พัฒนา ทรัพยากร การเรียนรู้ ให้เพียงพอและมี สภาพแวดล้อมที่ เหมาะสม	๑๑. โครงการ สำนักงานและ ห้องเรียน สีเขียว Green office and classroom / ตัวชี้วัด : ๑.๔.๑ ร้อยละของหลักสูตร ที่มีทรัพยากรการ เรียนรู้และ สภาพแวดล้อมที่เอื้อ ต่อการศึกษา	๖๐	๖๕	๗๐	๗๕	๘๐	✓		๑๕๐,๐๐๐	๑๗๐,๐๐๐	๑๙๐,๐๐๐	๒๑๐,๐๐๐	๒๓๐,๐๐๐	สำนักงาน วิชาการ	
	ระดับ คะแนน (๕)	๓	๓	๓	๓	๔	๒. ส่งเสริมและ สนับสนุนอาจารย์ให้ ผลิตและใช้สื่อการ เรียนรู้ออนไลน์ทั้ง ภาษาไทยหรือ ภาษาต่างประเทศ	๑๒. โครงการ ส่งเสริมและ สนับสนุนอาจารย์ให้ ผลิตและใช้สื่อการ เรียนรู้ออนไลน์ / ตัวชี้วัด : ๑.๔.๒ ระดับความพึงพอใจ ของผู้รับบริการที่มี ต่อทรัพยากรทางการ เรียนรู้และ สภาพแวดล้อมที่เอื้อ ต่อการศึกษาทั้งเชิง ปริมาณและคุณภาพ	๓	๓	๓	๓	๔	✓		๓๐,๐๐๐	๓๐,๐๐๐	๓๐,๐๐๐	๓๐,๐๐๐	๔๐,๐๐๐	สำนักงาน วิชาการ	

เป้าประสงค์/ ตัวชี้วัด เป้าประสงค์	หน่วย นับ	ค่าเป้าหมาย					กลยุทธ์	โครงการ/ตัวชี้วัด โครงการ	ค่าเป้าหมายตัวชี้วัดโครงการ					แหล่งเงิน		ประมาณการค่าใช้จ่าย (บาท)					ผู้รับผิดชอบ	
		๖๖	๖๗	๖๘	๖๙	๗๐			๖๖	๖๗	๖๘	๖๙	๗๐	แผ่นดิน	รายได้	๖๖	๖๗	๖๘	๖๙	๗๐		
	จำนวน	๒๐	๒๕	๓๐	๓๕	๔๐	๓. สร้างภาคีเครือข่าย ความร่วมมือเพื่อ ผลิตผลงานทาง วิชาการทั้งใน ระดับชาติหรือนานาชาติ	ตัวชี้วัด : ๑.๔.๓ จำนวนรายวิชาที่ผลิต และใช้สื่อการเรียนรู้ ออนไลน์	๒๐	๒๕	๓๐	๓๕	๔๐									

ประเด็นยุทธศาสตร์ที่ ๒ พัฒนางานวิจัยและพหุชนวัตกรรมเพื่อพัฒนาจิตใจและสังคม

เป้าประสงค์/ตัวชี้วัด เป้าประสงค์	หน่วย นับ	ค่าเป้าหมาย					กลยุทธ์	โครงการ/ตัวชี้วัดโครงการ	ค่าเป้าหมายตัวชี้วัดโครงการ					แหล่งเงิน		ประมาณการค่าใช้จ่าย (บาท)					ผู้รับผิดชอบ
		๖๖	๖๗	๖๘	๖๙	๗๐			๖๖	๖๗	๖๘	๖๙	๗๐	แผ่นดิน	รายได้	๖๖	๖๗	๖๘	๖๙	๗๐	
ประเด็นยุทธศาสตร์ที่ ๒ พัฒนางานวิจัยและพหุชนวัตกรรมเพื่อพัฒนาจิตใจและสังคม																					
เป้าประสงค์ที่																					
๒.๑ มีระบบและกลไกการส่งเสริมและสนับสนุนการบริหารงานวิจัยที่ได้มาตรฐาน	ร้อยละ	๒๕	๒๕	๒๕	๒๕	๓๐	๑. ส่งเสริมและสนับสนุนให้ส่วนงานดำเนินงานตามระบบและกลไกในการบริหารงานวิจัยที่ได้มาตรฐาน	๑. กิจกรรมส่งเสริมสนับสนุนขอทุนวิจัยจากแหล่งทุนภายใน (สถาบันวิจัยพหุศาสตร์) และกิจกรรมส่งเสริมการจัดสิทธิบัตร อนุสิทธิบัตร ลิขสิทธิ์ผลงานวิจัย หรืองานสร้างสรรค์เพื่อผลักดันงานวิจัยและนวัตกรรมเชิงพาณิชย์ / ตัวชี้วัด : ๒.๑.๑ ร้อยละของหลักสูตรที่มีการดำเนินงานตามระบบและกลไกในการส่งเสริมและสนับสนุนการบริหารงานวิจัยที่ได้มาตรฐาน	๒๕	๒๕	๒๕	๒๕	๓๐	✓		๓๐,๐๐๐	๓๐,๐๐๐	๓๐,๐๐๐	๓๐,๐๐๐	๓๖,๐๐๐	สำนักงานวิชาการ
๒.๒ ผลงานวิจัย และ/หรือ นวัตกรรมที่พัฒนาปัญญาและคุณธรรม	ร้อยละ	๑๐	๑๐	๑๐	๑๐	๑๐	๑. ส่งเสริม สนับสนุนพัฒนาอาจารย์และ/หรือนักวิจัย ให้มีศักยภาพเพื่อรับการสนับสนุนทุนวิจัยจากภายนอก ผลิตงานวิจัย งานสร้างสรรค์ และพหุชนวัตกรรม ที่มีคุณภาพเพื่อพัฒนาจิตใจและสังคม	๒. กิจกรรมส่งเสริมสนับสนุนขอทุนวิจัยจากแหล่งทุนภายนอก (วช. สสส. ฯลฯ) และกิจกรรมส่งเสริมการจัดสิทธิบัตร อนุสิทธิบัตร ลิขสิทธิ์ผลงานวิจัย หรืองานสร้างสรรค์เพื่อผลักดันงานวิจัยและนวัตกรรมเชิงพาณิชย์ / ตัวชี้วัด : ๒.๒.๑ ร้อยละของผลงานวิจัย งานสร้างสรรค์ หรือพหุชนวัตกรรมที่ส่งผลการ	๑๐	๑๐	๑๐	๑๐	๑๐	✓		๓๐,๐๐๐	๓๐,๐๐๐	๓๐,๐๐๐	๓๐,๐๐๐	๓๐,๐๐๐	สำนักงานวิชาการ

เป้าประสงค์/ตัวชี้วัด เป้าประสงค์	หน่วย นับ	ค่าเป้าหมาย					กลยุทธ์	โครงการ/ตัวชี้วัดโครงการ	ค่าเป้าหมายตัวชี้วัดโครงการ					แหล่งเงิน		ประมาณการค่าใช้จ่าย (บาท)					ผู้รับผิดชอบ			
		๖๖	๖๗	๖๘	๖๙	๗๐			๖๖	๖๗	๖๘	๖๙	๗๐	แผ่นดิน	รายได้	๖๖	๖๗	๖๘	๖๙	๗๐				
								พัฒนาจิตใจ และสังคมอย่าง ยั่งยืน																
	จำนวน	๒๕	๒๕	๒๕	๒๕	๓๐		๓. โครงการเผยแพร่งานวิจัย และเอกสารทางวิชาการ ระดับชาติหรือนานาชาติ / ตัวชี้วัด : ๒.๒.๒ จำนวน หนังสือ หรือ สื่อสร้างสรรค์ที่ เป็นผลผลิตจากงานวิจัย หรือ นวัตกรรมเชิงพื้นที่ที่นำเสนอสู่ สาธารณะ	๒๕	๒๕	๒๕	๒๕	๓๐	✓										สำนักงาน วิชาการ
๒.๓ ผลงานวิจัย งาน สร้างสรรค์ หรือพุด นวัตกรรมได้รับการ ตีพิมพ์หรือเผยแพร่ใน ระดับชาติ หรือ นานาชาติ	ร้อยละ	๑๐	๑๐	๑๐	๑๐	๒๐	๑. ส่งเสริม สนับสนุนให้ อาจารย์และนักวิจัยมี ผลงานการวิจัย งาน สร้างสรรค์ หรือพุด นวัตกรรมในระดับชาติ หรือนานาชาติ	๔. โครงการเผยแพร่งานวิจัย และเอกสารทางวิชาการ ระดับชาติหรือนานาชาติ / ตัวชี้วัด : ๒.๓.๑ ร้อยละของ อาจารย์และนักวิจัยที่มี ผลงานวิจัย งานสร้างสรรค์ หรือพุดนวัตกรรมใน ระดับชาติ หรือนานาชาติ	๑๐	๑๐	๑๐	๑๐	๒๐	✓		๑๘,๐๐๐	๑๘,๐๐๐	๑๘,๐๐๐	๑๘,๐๐๐	๑๘,๐๐๐	๓๖,๐๐๐		สำนักงาน วิชาการ	
	ร้อยละ	๑๐	๑๐	๑๐	๑๐	๒๐	๒. ส่งเสริม สนับสนุน การตีพิมพ์เผยแพร่ ผลงานวิจัย งาน สร้างสรรค์หรือพุด นวัตกรรมในระดับชาติ หรือนานาชาติ	๕. โครงการเผยแพร่งานวิจัย และเอกสารทางวิชาการ ระดับชาติหรือนานาชาติ / ตัวชี้วัด : ๒.๓.๒ ร้อยละของ ผลงานวิจัย งานสร้างสรรค์ หรือ พุดนวัตกรรมที่ตีพิมพ์ เผยแพร่ในวารสารที่ได้รับการ ยอมรับในระดับชาติ หรือ นานาชาติ	๑๐	๑๐	๑๐	๑๐	๒๐	✓		๑๘,๐๐๐	๑๘,๐๐๐	๑๘,๐๐๐	๑๘,๐๐๐	๑๘,๐๐๐	๓๖,๐๐๐		สำนักงาน วิชาการ	

เป้าประสงค์/ตัวชี้วัด เป้าประสงค์	หน่วย นับ	ค่าเป้าหมาย					กลยุทธ์	โครงการ/ตัวชี้วัดโครงการ	ค่าเป้าหมายตัวชี้วัดโครงการ					แหล่งเงิน		ประมาณการค่าใช้จ่าย (บาท)					ผู้รับผิดชอบ
		๖๖	๖๗	๖๘	๖๙	๗๐			๖๖	๖๗	๖๘	๖๙	๗๐	แผ่นดิน	รายได้	๖๖	๖๗	๖๘	๖๙	๗๐	
๒.๔ ผลงานวิจัย งาน สร้างสรรค์ หรือพุทธ นวัตกรรม ได้รับการ อ้างอิงหรือนำไปใช้ ประโยชน์ในระดับชาติ หรือนานาชาติ	ร้อยละ	๒๐	๒๐	๒๐	๒๐	๒๕	๑. สร้างและพัฒนา ระบบฐานข้อมูลเพื่อใช้ ในการเผยแพร่ และ อ้างอิงรวมถึงการสืบค้น ข้อมูลงานวิจัยงาน สร้างสรรค์และพุทธ นวัตกรรม	๖. โครงการจัดทำวารสาร มจร พุทธชินราชปริทรรศน์ / ตัวชี้วัด : ๒.๔.๑ ผลรวม คะแนนถ่วงน้ำหนักของ จำนวนบุคลากรที่มีบทบาท หรือผลงานที่ได้รับการอ้างอิง หรือนำไปใช้ประโยชน์เป็น ต้นแบบต่อยอดหรือได้หรือ ได้รับรางวัลในการพัฒนา จิตใจ	๒๐	๒๐	๒๐	๒๐	๒๕	✓		๔๕,๐๐๐	๔๕,๐๐๐	๔๕,๐๐๐	๔๕,๐๐๐	๕๗,๐๐๐	สำนักงาน วิชาการ
	จำนวน	๑	๑	๑	๑	๑	๒. สร้างภาคีเครือข่าย ความร่วมมือด้านการ วิจัย	๗. กิจกรรมบันทึกข้อตกลง ร่วมมือระหว่างภาคีเครือข่าย ความร่วมมือด้านการวิจัย / ตัวชี้วัด : ๒.๔.๒ ร้อยละของ ผลงานวิจัยงานสร้างสรรค์ หรือพุทธนวัตกรรมเชิงบูรณา การที่ได้รับการอ้างอิง หรือ นำไปใช้ประโยชน์ในการ พัฒนาจิตใจ เพื่อขับเคลื่อน ชุมชนสังคม และสิ่งแวดล้อมสู่	๑	๑	๑	๑	๒	✓		๑๐,๐๐๐	๑๐,๐๐๐	๑๐,๐๐๐	๑๐,๐๐๐	๑๐,๐๐๐	สำนักงาน วิชาการ

ประเด็นยุทธศาสตร์ที่ ๓ บริการวิชาการแก่สังคมให้มีคุณภาพ เป็นที่ยอมรับในระดับจังหวัดและระดับชาติ

เป้าประสงค์/ตัวชี้วัด เป้าประสงค์	หน่วย นับ	ค่าเป้าหมาย					กลยุทธ์	โครงการ/ตัวชี้วัด โครงการ	ค่าเป้าหมายตัวชี้วัดโครงการ					แหล่งเงิน		ประมาณการค่าใช้จ่าย (บาท)					ผู้รับผิดชอบ
		๖๖	๖๗	๖๘	๖๙	๗๐			๖๖	๖๗	๖๘	๖๙	๗๐	แผ่นดิน	รายได้	๖๖	๖๗	๖๘	๖๙	๗๐	
ประเด็นยุทธศาสตร์ที่ ๓ บริการวิชาการแก่สังคมให้มีคุณภาพ เป็นที่ยอมรับในระดับจังหวัดและระดับชาติ																					
เป้าประสงค์ที่																					
๓.๑ ความเข้มแข็งของ เครือข่ายความร่วมมือ เพื่อพัฒนาสังคมที่ยั่งยืน	จำนวน	๑	๑	๑	๑	๑	๑. ส่งเสริม และ สนับสนุนการพัฒนา ระบบและกลไกใน การเสริมสร้างความ เข้มแข็งของ เครือข่ายความ ร่วมมือในการ พัฒนาสังคมที่ยั่งยืน	๑. โครงการเสริมสร้าง ความเข้มแข็งของ เครือข่ายความร่วมมือ ในการพัฒนาสังคมที่ ยั่งยืน / ตัวชี้วัด : ๓.๑.๑ ระดับ ความสำเร็จของการ ดำเนินงานตามระบบ และกลไกเสริมสร้าง ความเข้มแข็งของ เครือข่ายความร่วมมือ เพื่อพัฒนาสังคมที่ยั่งยืน	๑	๑	๑	๑	๒	✓		๑๒๐,๐๐๐	๑๒๐,๐๐๐	๑๒๐,๐๐๐	๑๒๐,๐๐๐	๑๒๐,๐๐๐	สำนักงาน วิชาการ
	จำนวน	๑	๑	๑	๑	๑	๒. สร้างและพัฒนา เครือข่ายความ ร่วมมือให้นำหลัก พุทธธรรมไปใช้ ประโยชน์จนเกิด ชุมชนสันติสุขอย่าง ยั่งยืน	๒. โครงการเสริมสร้าง ความเข้มแข็งของ เครือข่ายความร่วมมือ ในการพัฒนาสังคมที่ ยั่งยืน / ตัวชี้วัด : ๓.๑.๒ ระดับ ความสำเร็จของการ ดำเนินงานเครือข่าย ความร่วมมือที่นำหลัก พุทธธรรมไปใช้ ประโยชน์จนเกิดชุมชน สันติสุขอย่างยั่งยืน	๑	๑	๑	๑	๒	✓		๑๒๐,๐๐๐	๑๒๐,๐๐๐	๑๒๐,๐๐๐	๑๒๐,๐๐๐	๑๒๐,๐๐๐	สำนักงาน วิชาการ

เป้าประสงค์/ตัวชี้วัด เป้าประสงค์	หน่วย นับ	ค่าเป้าหมาย					กลยุทธ์	โครงการ/ตัวชี้วัด โครงการ	ค่าเป้าหมายตัวชี้วัดโครงการ					แหล่งเงิน		ประมาณการค่าใช้จ่าย (บาท)					ผู้รับผิดชอบ
		๖๖	๖๗	๖๘	๖๙	๗๐			๖๖	๖๗	๖๘	๖๙	๗๐	แผ่นดิน	รายได้	๖๖	๖๗	๖๘	๖๙	๗๐	
๓.๒ ผลงานบริการ วิชาการด้าน พระพุทธศาสนาที่บูรณา การกับพันธกิจเพื่อพัฒนา วัด ชุมชน ท้องถิ่น และ สังคมสันติสุขอย่างยั่งยืน	จำนวน	๑	๑	๑	๑	๑	๑. ส่งเสริมและ สนับสนุนการ บริการวิชาการด้าน พระพุทธศาสนาที่ บูรณาการกับพันธกิจ เพื่อพัฒนา ชุมชน วัด และสังคมสันติ สุขอย่างยั่งยืน	๓. โครงการบริการ วิชาการด้วยหลักพุทธ ธรรมเพื่อการทำงานเป็น ทีม / ตัวชี้วัด : ๓.๒.๑ จำนวนผลงานบริการ วิชาการด้าน พระพุทธศาสนาที่บูรณา การกับพันธกิจเพื่อ พัฒนา ชุมชน วัด และ สังคมสันติสุขอย่างยั่งยืน	๑	๑	๑	๑	๒	✓		๓๐,๐๐๐	๓๐,๐๐๐	๓๐,๐๐๐	๓๐,๐๐๐	๓๐,๐๐๐	สำนักงาน วิชาการ

ประเด็นยุทธศาสตร์ที่ ๔ อนุรักษ์ สืบสาน ส่งเสริม พระพุทธศาสนา ศิลปวัฒนธรรมและภูมิปัญญาท้องถิ่นอย่างยั่งยืน

เป้าประสงค์/ตัวชี้วัด เป้าประสงค์	หน่วย นับ	ค่าเป้าหมาย					กลยุทธ์	โครงการ/ตัวชี้วัดโครงการ	ค่าเป้าหมายตัวชี้วัดโครงการ					แหล่งเงิน		ประมาณการค่าใช้จ่าย (บาท)					ผู้รับผิดชอบ	
		๖๖	๖๗	๖๘	๖๙	๗๐			๖๖	๖๗	๖๘	๖๙	๗๐	แผ่นดิน	รายได้	๖๖	๖๗	๖๘	๖๙	๗๐		
ประเด็นยุทธศาสตร์ที่ ๔ อนุรักษ์ สืบสาน ส่งเสริม พระพุทธศาสนา ศิลปวัฒนธรรมและภูมิปัญญาท้องถิ่นอย่างยั่งยืน																						
เป้าประสงค์ที่																						
๔.๑ พุทธนวัตกรรมการเกิดจากความร่วมมือของภาคีเครือข่าย วัด ชุมชน และท้องถิ่น ในการอนุรักษ์ สืบสาน ส่งเสริม พระพุทธศาสนา ศิลปวัฒนธรรมและภูมิปัญญาท้องถิ่น	จำนวน	๑	๑	๑	๑	๑	๑. ส่งเสริมและสนับสนุนการสร้างเครือข่ายความร่วมมือในการอนุรักษ์ สืบสาน ส่งเสริม พระพุทธศาสนา ศิลปวัฒนธรรม และภูมิปัญญาท้องถิ่น	โครงการส่งเสริมสนับสนุนความร่วมมือของภาคีเครือข่าย วัด ชุมชน และท้องถิ่น / ตัวชี้วัด : ๔.๑.๑ จำนวนพุทธนวัตกรรมการเกิดจากความร่วมมือของภาคีเครือข่ายวัด และชุมชน ในการอนุรักษ์ สืบสาน ส่งเสริม พระพุทธศาสนา ศิลปวัฒนธรรม และภูมิปัญญาท้องถิ่น	๑	๑	๑	๑	๑	✓		๖๐,๐๐๐	๖๐,๐๐๐	๖๐,๐๐๐	๖๐,๐๐๐	๖๐,๐๐๐	๖๐,๐๐๐	สำนักงานวิชาการ
๔.๒ ผลการดำเนินงานร่วมกับภาคีเครือข่าย ชุมชน วัด และท้องถิ่น ด้านการอนุรักษ์ สืบสาน ส่งเสริม พระพุทธศาสนา ศิลปวัฒนธรรม และภูมิปัญญาท้องถิ่นอย่างยั่งยืน	จำนวน	๑	๑	๑	๑	๑	๑. ส่งเสริมการดำเนินงานร่วมกับภาคีเครือข่าย วัด และชุมชน ด้านการอนุรักษ์ สืบสาน ส่งเสริม พระพุทธศาสนา ศิลปวัฒนธรรม และภูมิปัญญาท้องถิ่นที่ส่งผลการพัฒนา วัด ชุมชน ท้องถิ่น และสังคมอย่างยั่งยืน	โครงการส่งเสริมสนับสนุนความร่วมมือของภาคีเครือข่าย วัด ชุมชน และท้องถิ่น / ตัวชี้วัด : ๔.๒.๑ จำนวนผลการดำเนินงานร่วมกับภาคีเครือข่าย วัด และชุมชน ด้านการอนุรักษ์ สืบสาน พระพุทธศาสนา ศิลปวัฒนธรรม และภูมิปัญญาท้องถิ่นที่ส่งผลการพัฒนา วัด ชุมชน	๑	๑	๑	๑	๑	✓		๖๐,๐๐๐	๖๐,๐๐๐	๖๐,๐๐๐	๖๐,๐๐๐	๖๐,๐๐๐	๖๐,๐๐๐	สำนักงานวิชาการ

ประเด็นยุทธศาสตร์ที่ ๕ พัฒนาระบบการบริหารจัดการองค์กรตามหลักธรรมาภิบาล

เป้าประสงค์/ ตัวชี้วัด เป้าประสงค์	หน่วยนับ	ค่าเป้าหมาย					กลยุทธ์	โครงการ/ตัวชี้วัด โครงการ	ค่าเป้าหมายตัวชี้วัดโครงการ					แหล่งเงิน		ประมาณการค่าใช้จ่าย (บาท)					ผู้รับผิดชอบ
		๖๖	๖๗	๖๘	๖๙	๗๐			๖๖	๖๗	๖๘	๖๙	๗๐	แผ่นดิน	รายได้	๖๖	๖๗	๖๘	๖๙	๗๐	
ประเด็นยุทธศาสตร์ที่ ๕ พัฒนาระบบการบริหารจัดการองค์กรตามหลักธรรมาภิบาล																					
เป้าประสงค์ที่																					
๕.๑ มีระบบการบริหารจัดการด้วยรูปแบบมหาวิทยาลัยสีเขียว (Green University)	ร้อยละ	๔๐	๕๐	๖๐	๗๐	๘๐	๑. ส่งเสริมและสนับสนุนให้วิทยาลัยมีภาพลักษณ์วิทยาลัยพระพุทธศาสนาสีเขียว มีบรรยากาศร่มรื่น ที่เอื้อต่อการศึกษาทั้งทางด้านปรีชาปฏิบัติ และการเผยแพร่พระพุทธศาสนา	๑. โครงการวิทยาลัยสงฆ์พุทธชินราช (Buddhachinaraj green College) / ตัวชี้วัด : ๕.๑.๑ ร้อยละของโครงการ/กิจกรรม ที่ส่งเสริมภาพลักษณ์วิทยาลัยพระพุทธศาสนาสีเขียว มีบรรยากาศร่มรื่น ที่เอื้อต่อการศึกษาทั้งทางด้านปรีชาปฏิบัติ และการเผยแพร่พระพุทธศาสนา	๑	๑	๑	๑	๑	✓		๑๕๐,๐๐๐	๑๕๐,๐๐๐	๑๕๐,๐๐๐	๑๕๐,๐๐๐	๑๕๐,๐๐๐	สำนักงานวิทยาลัย
	คะแนน	๓	๓	๔	๔	๕	๒. ส่งเสริมสนับสนุนให้บุคลากรและนิสิตเข้าร่วมการรณรงค์การประหยัดพลังงาน และการแปรสภาพกลับมาใช้ใหม่	๒. โครงการวิทยาลัยสงฆ์พุทธชินราช (Buddhachinaraj green College) / ตัวชี้วัด : ๕.๑.๒ ระดับความพึงพอใจของการรณรงค์การประหยัดพลังงาน และการแปรสภาพกลับมาใช้ใหม่	๑	๑	๑	๑	๑	✓		๑๕๐,๐๐๐	๑๕๐,๐๐๐	๑๕๐,๐๐๐	๑๕๐,๐๐๐	๑๕๐,๐๐๐	สำนักงานวิทยาลัย

เป้าประสงค์/ ตัวชี้วัด เป้าประสงค์	หน่วยนับ	ค่าเป้าหมาย					กลยุทธ์	โครงการ/ตัวชี้วัด โครงการ	ค่าเป้าหมายตัวชี้วัดโครงการ					แหล่งเงิน		ประมาณการค่าใช้จ่าย (บาท)					ผู้รับผิดชอบ
		๖๖	๖๗	๖๘	๖๙	๗๐			๖๖	๖๗	๖๘	๖๙	๗๐	แผ่นดิน	รายได้	๖๖	๖๗	๖๘	๖๙	๗๐	
๕.๒ มีการบริหารจัดการด้วยระบบเทคโนโลยีสารสนเทศ	ร้อยละ	๔๐	๕๐	๖๐	๗๐	๘๐	๒. ส่งเสริมสนับสนุน และยกระดับการใช้ระบบเทคโนโลยีสารสนเทศในการบริหารจัดการองค์กรให้มีประสิทธิภาพ	๓. กิจกรรมส่งเสริมสนับสนุนการใช้ระบบเทคโนโลยีสารสนเทศเพื่อการบริหารองค์กร / ตัวชี้วัด : ๕.๒.๒ ระดับความสำเร็จของการบริหารจัดการองค์กรโดยใช้ระบบเทคโนโลยีสารสนเทศ	๔๐	๕๐	๖๐	๗๐	๘๐	✓		๒๐,๐๐๐	๒๕,๐๐๐	๓๐,๐๐๐	๓๕,๐๐๐	๔๐,๐๐๐	สำนักงาน วิทยาลัย
๕.๓ มีระบบการบริหารจัดการองค์กรวิถัพุทธ	คะแนน	๓	๓	๔	๔	๕	๑. พัฒนาและส่งเสริมการนำหลักพระพุทธศาสนามาประยุกต์ใช้ในการบริหารจัดการองค์กร	๔. โครงการประกันคุณภาพการศึกษา / ตัวชี้วัด : ๕.๓.๑ ระดับความสำเร็จของส่วนงานที่นำหลักพระพุทธศาสนาใช้ในการบริหารจัดการองค์กร	๓	๓	๔	๔	๕	✓		๑๕๕,๐๐๐	๑๕๕,๐๐๐	๒๐๐,๐๐๐	๒๐๐,๐๐๐	๒๕๐,๐๐๐	สำนักงาน วิชาการ
	ร้อยละ	๖๐	๖๕	๗๐	๗๕	๘๐	๒. ส่งเสริมและพัฒนาระบบและกลไกการบริหารจัดการองค์กรตามหลักธรรมาภิบาล	ตัวชี้วัด ๕.๓.๒ ร้อยละความสำเร็จการติดตามและประเมินผลการทำงานด้วยหลักธรรมาภิบาลของทุกส่วนงาน	๖๐	๖๕	๗๐	๗๕	๘๐								

ภาคผนวก

ภาคผนวก ก
คำสั่งแต่งตั้งคณะกรรมการ
จัดทำแผนพัฒนาวิทยาลัยสงฆ์พุทธชินราช
มหาวิทยาลัยมหาจุฬาลงกรณราชวิทยาลัย
ระยะที่ ๑๓ (พ.ศ. ๒๕๖๖-๒๕๗๐)



คำสั่งวิทยาลัยสงฆ์พุทธชินราช
มหาวิทยาลัยมหจุฬาลงกรณราชวิทยาลัย

ที่ ๗๑ /๒๕๖๔

เรื่อง แต่งตั้งคณะกรรมการจัดทำร่างแผนพัฒนาวิทยาลัยสงฆ์พุทธชินราช ระยะที่ ๑๓

เพื่อให้การดำเนินงานมีทิศทาง เป้าหมายที่สอดคล้องกับพระราชบัญญัติการศึกษาแห่งชาติ พ.ศ. ๒๕๕๒ และกรอบแผนอุดมศึกษาระยะยาว ๑๕ ปี ฉบับที่ ๒ (พ.ศ. ๒๕๕๑ - ๒๕๖๕) วิทยาลัยสงฆ์พุทธชินราชจำเป็นต้องจัดทำร่างแผนพัฒนาวิทยาลัยสงฆ์พุทธชินราช ระยะที่ ๑๓ เพื่อให้สอดคล้องกับยุทธศาสตร์ กลยุทธ์ในการพัฒนาวิทยาลัย และกำหนดทิศทางที่จะทำให้การดำเนินงานสอดคล้องกับปรัชญา ปณิธาน และพันธกิจของมหาวิทยาลัย มหจุฬาลงกรณราชวิทยาลัย วิทยาลัยสงฆ์พุทธชินราช จึงเห็นสมควรให้มีการจัดทำร่างแผนพัฒนาวิทยาลัยสงฆ์พุทธชินราช ระยะที่ ๑๓ ให้บรรลุวัตถุประสงค์ตามนโยบายของมหาวิทยาลัยมหจุฬาลงกรณราชวิทยาลัย

อาศัยอำนาจตามความในมาตรา ๔๒ แห่งพระราชบัญญัติมหาวิทยาลัยมหจุฬาลงกรณราชวิทยาลัย พ.ศ. ๒๕๕๐ จึงแต่งตั้งให้ผู้มีรายชื่อดังต่อไปนี้ เป็นคณะกรรมการจัดทำร่างแผนพัฒนาวิทยาลัยสงฆ์พุทธชินราช ระยะที่ ๑๓ ประกอบด้วย

- | | |
|----------------------------------|------------------|
| ๑. พระราชรัตนสุธี, รศ.ดร. | ประธานกรรมการ |
| ๒. พระครูรัตนสุดาภรณ์, ผศ.ดร. | รองประธานกรรมการ |
| ๓. รศ.ดร.บุญญา นามสง่า | รองประธานกรรมการ |
| ๔. นางสิริกมล ทองเชื้อ | กรรมการ |
| ๕. นางสาวปรานอม ดีอาจ | กรรมการ |
| ๖. พระครูพิพิธจากรุธรรม, ผศ.ดร. | กรรมการ |
| ๗. พระครูสุมนต์ธรรมธาดา, ผศ.ดร. | กรรมการ |
| ๘. ผศ.จุมพต อ่อนทรง | กรรมการ |
| ๙. พระครูปลัดสุวัฒนพุทธิคุณ, ดร. | กรรมการ |
| ๑๐. พระศรีสุวรรค์ อมรมโน | กรรมการ |
| ๑๑. นายกิตติศักดิ์ แห่งทอง | กรรมการ |
| ๑๒. นางพิริยญาณ์ นวลมะ | กรรมการ |

๑๓. พระใบฎีกาสุทศ

๑๓. พระใบฎีกาสุทศ ปฐกาโณ	กรรมการ
๑๔. พระปลัดดำรงศักดิ์ ภาทมนูณี, ดร.	กรรมการ
๑๕. พระสออด รกษิตจรรย์	กรรมการ
๑๖. นายโสภณ คงแสง	กรรมการ
๑๗. นายสมปอง สีชมพู	กรรมการ
๑๘. นายพิชญชัย ชูชื่น	กรรมการ
๑๙. ดร.ณัฐยาณี บุญทองคำ	กรรมการและเลขานุการ

มีหน้าที่ : ๑. ประชุมระดมความคิดเห็น ศึกษา วิเคราะห์ นโยบายและทิศทางของวิทยาลัยสงฆ์พุทธชินราช
จัดทำร่างแผนพัฒนาวิทยาลัยสงฆ์พุทธชินราช ระยะที่ ๑๓

๒. พิจารณากลับการอำนวยการของแผนพัฒนาวิทยาลัยสงฆ์ ในช่วงแผนพัฒนาการศึกษาระดับอุดมศึกษา
ระยะที่ ๑๓ (๒๕๖๕ - ๒๕๖๙) และนำเสนอคณะกรรมการประจำวิทยาลัยเพื่ออนุมัติเห็นชอบ

ทั้งนี้ ตั้งแต่บัดนี้เป็นต้นไป

สั่ง ณ วันที่ ๑๘ สิงหาคม พ.ศ. ๒๕๖๕



(พระราชรัตนสุธี,ร.ศ.ร.)

ผู้อำนวยการวิทยาลัยสงฆ์พุทธชินราช ปฏิบัติหน้าที่แทน
อธิการบดีมหาวิทยาลัยมหาจุฬาลงกรณราชวิทยาลัย

ภาคผนวก ข
ภาพประกอบการประชุมคณะกรรมการ
จัดทำแผนพัฒนาวิทยาลัยสงฆ์พุทธชินราช
มหาวิทยาลัยมหาจุฬาลงกรณราชวิทยาลัย
ระยะที่ ๑๓ (พ.ศ. ๒๕๖๖-๒๕๗๐)





