

สรุบบทความรู้

โครงการพัฒนาศักยภาพในการทำงานวิจัยของอาจารย์รุ่นใหม่
ประจำปีงบประมาณ ๒๕๖๗ (การพัฒนาโครงการวิจัยโดยใช้ทุนส่วนงาน)

โดย พระมหาชุตีภัก อภินนุโท ป.ธ.๙

ผู้อำนวยการส่วนวางแผนและส่งเสริมการวิจัย สถาบันวิจัยพุทธศาสตร์

มหาวิทยาลัยมหาจุฬาลงกรณราชวิทยาลัย

จัดโดยวิทยาลัยสงฆ์พุทธชินราช มหาวิทยาลัยมหาจุฬาลงกรณราชวิทยาลัย

๒๐ ตุลาคม ๒๕๖๖

โครงการ : การพัฒนาศักยภาพในการทำงานวิจัยของอาจารย์รุ่นใหม่ ประจำปีงบประมาณ ๒๕๖๗

หัวข้อองค์ความรู้ : การพัฒนาโครงการวิจัยโดยใช้ทุนส่วนงาน

ผู้เข้าร่วม : ผู้บริหาร คณาจารย์

๑.วิทยาลัยสงฆ์พุทธชินราช จังหวัดพิษณุโลก

๒.วิทยาลัยสงฆ์พิจิตร

๓.วิทยาลัยสงฆ์ตาก

๔.หน่วยวิทยบริการฯ วัดหมอนไม้ จังหวัดตาก

วัน/เดือน/ปีที่ดำเนินการ : ๒๐ ตุลาคม ๒๕๖๖

สรุปองค์ความรู้ที่ได้ : แนวทางปฏิบัติที่ดี



โครงการพัฒนาศักยภาพในการทำงานวิจัยของอาจารย์รุ่นใหม่ ประจำปีงบประมาณ ๒๕๖๗

เรื่อง : การพัฒนาโครงการวิจัยโดยใช้ทุนส่วนงาน

ตามแผนพัฒนามหาวิทยาลัยมหาจุฬาลงกรณราชวิทยาลัย ในช่วงแผนพัฒนาการศึกษาระดับอุดมศึกษา ระยะที่ ๑๓ (พ.ศ.๒๕๖๖ - ๒๕๗๐) ได้กำหนดยุทธศาสตร์ว่าด้วยการพัฒนางานวิจัยและสร้างพุทธรวัตกรรมให้มีคุณภาพทั้งในระดับชาติและนานาชาติ ประกอบด้วย ๔ เป้าประสงค์ ได้แก่

- ๑.มีระบบและกลไกการส่งเสริมและสนับสนุนการบริหารงานวิจัยที่ได้มาตรฐาน
- ๒.มีผลงานวิจัยและ หรือนวัตกรรมที่พัฒนาปัญญาและคุณธรรม
- ๓.มีผลงานวิจัย งานสร้างสรรค์หรือพุทธรวัตกรรมได้รับการตีพิมพ์ เผยแพร่ในระดับชาติหรือนานาชาติ
- ๔.มีผลงานวิจัย งานสร้างสรรค์หรือพุทธรวัตกรรมได้รับการอ้างอิงหรือนำไปใช้ประโยชน์ ในระดับชาติหรือนานาชาติ

ประกอบกับการพัฒนาศักยภาพในการทำงานวิจัยของอาจารย์รุ่นใหม่ เป็นกลไกหนึ่งที่สำคัญในการพัฒนาศักยภาพด้านการวิจัยในอุดมศึกษา และพัฒนาเส้นทางอาชีพอาจารย์ในสถาบันอุดมศึกษา ให้สามารถเป็นนักวิจัยที่มีความสามารถเพื่อต่อยอดให้เกิดนวัตกรรมและเป็นการสร้างระบบนิเวศเพื่อการพัฒนาและใช้กำลังคนคุณภาพ (National Brain Power Ecosystem) โดยเฉพาะบุคลากรในมหาวิทยาลัยมหาจุฬาลงกรณราชวิทยาลัย จะมีศักยภาพในการทำงานวิจัย สามารถพัฒนางานวิจัยขั้นแนวหน้า (Frontier Research) และการวิจัยพื้นฐาน (Basic Research) ในฐานะอาจารย์นักวิจัยมืออาชีพ ให้สามารถยกระดับการเป็นผู้นำในทางวิชาการระดับนานาชาติสามารถเพิ่มผลงานตีพิมพ์ในวารสารวิชาการนานาชาติและสิทธิบัตรของประเทศ และสามารถยกระดับสถาบันอุดมศึกษาในประเทศไทยให้มีศักยภาพในการวิจัยสูงขึ้นรวมทั้งได้ผลงานวิจัยที่มีคุณภาพและมีโอกาสนำผลงานวิจัยไปใช้แก้ปัญหาและพัฒนาประเทศได้ เพื่อบรรลุเป้าหมายการพัฒนา กำลังคนและสถาบันความรู้เพื่อเพิ่มขีดความสามารถในการแข่งขันของประเทศไปสู่การเป็นประเทศรายได้สูงต่อไป

การพัฒนาโครงการวิจัยโดยใช้ทุนส่วนงาน

- เพื่อตอบการประกันคุณภาพการศึกษา (ในองค์ประกอบการวิจัย)
- การพัฒนานักวิจัยรุ่นใหม่
- การพัฒนาชุดความรู้การวิจัย และนวัตกรรมของส่วนงาน (ที่สอดคล้องกับสาขาวิชาที่สอน)
- การส่งเสริมการบริการวิชาการแก่สังคม/ชุมชน
- การพัฒนาพื้นที่เชิงสร้างสรรค์เครือข่ายการวิจัย
- การส่งเสริมการขอตำแหน่งทางวิชาการ

การพัฒนาข้อเสนอโครงการวิจัยโดยใช้ทุนส่วนงาน

- ให้นักวิจัย คณาจารย์พัฒนาโครงการวิจัยที่ตนเองสนใจ หรือตามยุทธศาสตร์การวิจัยเสนอต่อหน่วยวิจัยประจำส่วนงาน
- ให้นักวิจัยประจำส่วนงานส่งข้อเสนอโครงการวิจัยของคณาจารย์ (รวบรวมส่ง) สถาบันวิจัยพุทธศาสตร์
- สถาบันวิจัยตรวจสอบเบื้องต้นแล้วอนุมัติให้ดำเนินการทำสัญญาวิจัยกับส่วนงาน โดยระบุว่าเป็นทุนอุดหนุนการวิจัยของคุณะ วิทยาเขต วิทยาลัยสงฆ์นั้น ๆ
- สถาบันวิจัยพุทธศาสตร์แต่งตั้งผู้ทรงคุณวุฒิกำกับ ติดตาม และประเมินผลการวิจัย
- สถาบันวิจัยรับรองผลงานวิจัย เพื่อนำไปขอตำแหน่งทางวิชาการ

ผลงานวิจัยที่เกิดขึ้นจากการให้ทุนของส่วนงาน

- เกิดการพัฒนางานวิจัยที่สอดคล้องกับศักยภาพการวิจัยของคณาจารย์ (วิจัยเอกลักษณ์)
- ตอบสนองการเรียนการสอนในสาขาวิชานั้น ๆ
- การพัฒนาพื้นที่ชุมชน ที่ส่วนงานตั้งอยู่อย่างต่อเนื่อง เช่น การวิจัยถนนวัฒนธรรม ชุมความรู้พระพุทธศาสนา
- นักวิจัยมีโอกาสดำเนินการพัฒนาผลงานวิจัยได้มากขึ้นโดยไม่ต้องรอทุนวิจัยจากสถาบันวิจัยหรือทุนจากแหล่งทุนภายนอก
- เพิ่มโอกาสในการขอทุนวิจัยในอนาคต เนื่องจากมีประวัติเคยเป็นหัวหน้าโครงการวิจัยมาก่อน

ผลที่คาดว่าจะได้รับ

- การเติบโต ความเข้มแข็งการวิจัยของส่วนงาน
- การพัฒนานักวิจัยรุ่นใหม่
- การพัฒนากิจกรรรมและโครงการวิจัย
- การพัฒนานวัตกรรมการวิจัยของส่วนงาน
- เกิดเครือข่ายการวิจัยของมหาวิทยาลัยมหาจุฬาลงกรณราชวิทยาลัยและหน่วยงานวิจัยในระดับชาตินานาชาติ
- การแสดงเอกลักษณ์การวิจัยของส่วนงาน

ขั้นตอนการดำเนินงานวิจัยโดยทุนส่วนงาน

สถาบันวิจัยพุทธศาสตร์ มหาวิทยาลัยมหาจุฬาลงกรณราชวิทยาลัย

๑. ส่วนงานขออนุมัติโครงการ
๒. สถาบันวิจัยพุทธศาสตร์รับเรื่องส่งเพื่อขออนุมัติจากมหาวิทยาลัย
๓. อธิการบดีลงนามอนุมัติโครงการ
๔. ส่วนงานประสานงานกับสถาบันวิจัยพุทธศาสตร์ลงนามในสัญญาวิจัย
๕. สถาบันวิจัยพุทธศาสตร์ดำเนินการทำสัญญาวิจัย
๖. ส่วนงานดำเนินการวิจัยตามสัญญา

เอกสารประกอบการบรรยาย



สถาบันวิจัยพุทธศาสตร์

มหาวิทยาลัยมหาจุฬาลงกรณราชวิทยาลัย

พระมหาชุตีภัก อภินนุโท

ผู้อำนวยการส่วนวางแผนและส่งเสริมการวิจัย

- ▶ ผู้อำนวยการส่วนวางแผนและส่งเสริมการวิจัย สถาบันวิจัยพุทธศาสตร์ มจร.
- ▶ เลขานุการ รองแม่กองบาลีสนามหลวง ประจำหนเหนือ
- ▶ อนุกรรมการและผู้ช่วยเลขานุการโครงการวัด ประชา รัฐ สร้างสุข ฝ่ายสาธารณูปการ ของมหาเถรสมาคม
- ▶ คณะกรรมการขับเคลื่อนโครงการ อ.ป.ต. ฝ่ายสาธารณสงเคราะห์ ของมหาเถรสมาคม
- ▶ คณะทำงาน ศูนย์พิจารณาอนุญาตการเดินทางไปต่างประเทศสำหรับพระภิกษุสามเณรไทย (ศ.ต.ภ.)

▶ 08 2562 3545 | chutipak.he@mcu.ac.th



สวัสดีครับ..



แนวทางการดำเนินงาน วิจัย : กรณีทุนวิจัยอื่น

เพื่อขอใบรับรองผลงานวิจัยจากสถาบันวิจัยพุทธศาสตร์



1. ทุนวิจัยอื่น ๆ

เช่น

ทุนส่วนงาน
วช., วส. หรือ, นวบ.

องค์กรเอกชน,
องค์กรรัฐ

สกว.
สกอ. สสส.

อบจ., อบต.,
จังหวัด

งบบริจาค
ให้ส่วนงาน

แนวทางการดำเนินงานวิจัย : กรณีทุนวิจัยอื่น

2. ขั้นตอน กระบวนการ



- ส่วนงานพิจารณาความเหมาะสม

- มอบหมายให้อาจารย์ในส่วนงาน

- สถาบันวิจัยฯ ประกาศรับข้อเสนอโครงการวิจัย ทุนส่วนงาน ต.ค. -ธ.ค.

- ส่วนงานยื่นข้อเสนอตามที่สถาบันวิจัยพุทธศาสตร์ประกาศ

- ทำสัญญาวิจัยระหว่างส่วนงาน-ผู้รับทุนวิจัย (หากพ้นระยะไตรมาสแรก ไม่รับพิจารณา ไม่มีการทำสัญญาวิจัย)

แนวทางการดำเนินงานวิจัย : กรณีทุนวิจัยอื่น

3. ผู้ทรงคุณวุฒิ



สถาบันวิจัยพุทธ
ศาสตร์
หรือสำนักงานเสนอ
ตั้งผู้ทรงคุณวุฒิ

ผู้ทรงคุณวุฒิจาก
ภายใน
มจร หรือ ภายนอก

จำนวน
ผู้ทรงคุณวุฒิ
ภายใน 3 ภายนอก
2 หรือ 2/1

ส่วนงานทำ
หนังสือแจ้ง
สถาบันวิจัย

ตั้งคณะกรรมการ
ผู้ทรงคุณวุฒิอ่าน
ตรวจสอบ

แนวทางการดำเนินงานวิจัย : กรณีทุนวิจัยอื่น



4. การนำเสนอรายงาน



01

นักวิจัยนำเสนอ
รายงานการวิจัย
ความก้าวหน้า
3 บท

02

นักวิจัยแก้ไขตาม
ข้อเสนอแนะของ
ผู้ทรงคุณวุฒิ

03

นักวิจัยนำเสนอ
รายงาน
ฉบับร่างสมบูรณ์ 5
บท

4. การนำเสนอรายงาน (ต่อ)



04

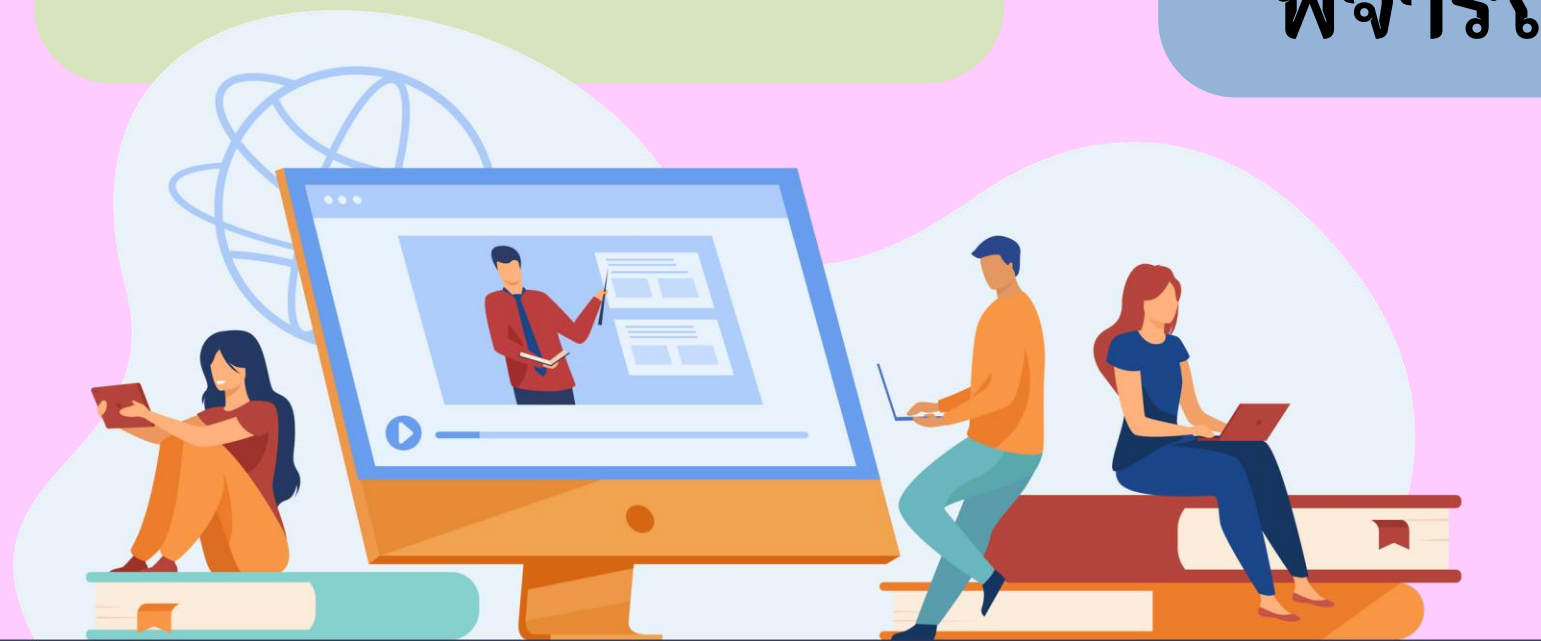
นักวิจัยปรับปรุง
แก้ไขตาม
ข้อเสนอแนะของ
ผู้ทรงคุณวุฒิ

05

ผอ.สถาบันวิจัย
ตรวจสอบ
เสนอกรรมการ
ประจำสถาบันวิจัย
พิจารณาอนุมัติจบ

06

คณะกรรมการ
ผู้ทรงคุณวุฒิมีมติ
อนุมัติจบ



5. การขอใบรับรองงานวิจัย



เอกสารประกอบการเสนอขอการรับรองผลงานวิจัย

● 1. เอกสารการมอบทุนวิจัย หรือสัญญา
รับทุนสนับสนุนการวิจัย

● 04. คำสั่งแต่งตั้ง/สัญญาจ้างเป็นอาจารย์
/บุคลากรของมหาวิทยาลัย

● 02. คำสั่งแต่งตั้งผู้ทรงคุณวุฒิอ่าน
/ตรวจสอบรายงานการวิจัย

● 05. บันทึกข้อความ การขอใบรับรอง
ผลงานวิจัย **ที่ระบุสาขาวิชาที่ชัดเจน**

● 03. หลักฐานการรายงานความก้าวหน้า
และร่างสมบูรณ์ พร้อมข้อเสนอแนะ

● 06. เอกสารรายงานการวิจัย
ฉบับสมบูรณ์ จำนวน 1 ฉบับ

แนวทางการดำเนินงานวิจัย : กรณีทุนวิจัยอื่น



ตัวอย่างบันทึกข้อความขอใบรับรองผลงานวิจัย

แบบ สพ.๑๐.



บันทึกข้อความ

ส่วนงาน วิทยาเขตขอนแก่น โทร ๐๘๙-๗๑๑-๑๑๙๐ E-mail nites.san@mcu.ac.th

ที่ พิเศษ/๒๕๖๓ วันที่ ๒๔ พฤศจิกายน ๒๕๖๓

เรื่อง ขอใบรับรองผลงานวิจัย

นมัสการ ผู้อำนวยการสถาบันวิจัยพุทธศาสตร์

ตามที่มหาวิทยาลัยมหาจุฬาลงกรณราชวิทยาลัย ได้มอบหมายให้ข้าพเจ้า ผู้ช่วยศาสตราจารย์ ดร.นิเทศ สนั่นนารี ตำแหน่ง ผู้ช่วยอธิการบดี ฝ่ายวิชาการ, อาจารย์ประจำสาขาวิชา รัฐประศาสนศาสตร์ ส่วนงาน วิทยาเขตขอนแก่น ภาควิชา รัฐประศาสนศาสตร์ ได้รับทุนสนับสนุนทำการวิจัยจากมหาวิทยาลัยมหาจุฬาลงกรณราชวิทยาลัย ในปีงบประมาณ พ.ศ.๒๕๖๒ เรื่อง "โสเหล่เสวนา : ประชาชนชาวบ้านกับบทบาทผู้นำไม่เป็นทางการในการถ่ายทอดภูมิปัญญาท้องถิ่นเพื่อสร้างความเข้มแข็งชุมชน" ตามสัญญาเลขที่ ว.๐๖๓/๒๕๖๒ คณะกรรมการประจำสถาบันวิจัยมายังสถาบันวิจัยพุทธศาสตร์ มหาวิทยาลัยมหาจุฬาลงกรณราชวิทยาลัย ได้ประชุมและมีมติพิจารณาอนุมัติจบรายงานการวิจัยดังกล่าว ในการประชุมครั้งที่ ๒/๒๕๖๓ เมื่อวันที่ ๑๕ เดือนตุลาคม พ.ศ.๒๕๖๓. ความทราบแล้วนั้น

บัดนี้ ข้าพเจ้ามีความประสงค์จะนำผลงานวิจัยนี้ ไปใช้ประกอบในการขอตำแหน่งทางวิชาการ ในสาขาวิชา รัฐประศาสนศาสตร์. จึงได้ส่งเอกสารรายงานการวิจัยจำนวน ๑ เล่ม พร้อมบันทึกข้อความ ให้สถาบันวิจัยพุทธศาสตร์ เพื่อพิจารณาออกใบรับรองผลงานวิจัย เป็นลำดับต่อไป

จึงนมัสการมาเพื่อพิจารณา และดำเนินการต่อไป

(ผู้ช่วยศาสตราจารย์ ดร.นิเทศ สนั่นนารี)

นักวิจัย

โทร.๐๘๙-๗๑๑-๑๑๙๐

6. การออกใบรับรองงานวิจัย (แบบเก่า) ☰

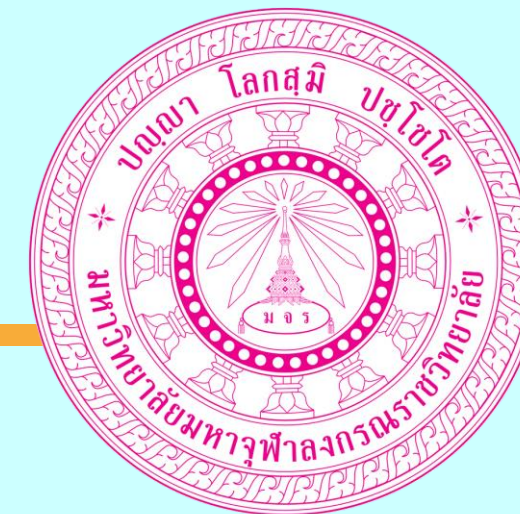
01. สถาบันวิจัยพุทธศาสตร์ตรวจสอบเอกสาร
02. จนท.สถาบันวิจัยฯ นำเสนอผู้อำนวยการสถาบันวิจัย
พุทธศาสตร์
03. ผู้อำนวยการสถาบันวิจัยพุทธศาสตร์และผู้ทรงคุณวุฒิ
พิจารณาผลงาน
04. ผู้อำนวยการสถาบันวิจัยพุทธศาสตร์และผู้ทรงคุณวุฒิ
ออกใบรับรองผลงาน
05. นักวิจัยติดต่อขอรับใบรับรองผลงานวิจัยที่สถาบันวิจัย
พุทธศาสตร์



7. การออกใบรับรองงานวิจัย (แบบใหม่) ≡

01. สถาบันวิจัยพุทธศาสตร์ตรวจสอบเอกสาร
02. สถาบันวิจัยฯ นำส่งคณะกรรมการที่มหาวิทยาลัย
แต่งตั้ง (ผู้เชี่ยวชาญในสาขาวิชานั้น ๆ)
03. ผู้ทรงคุณวุฒิที่มหาวิทยาลัยแต่งตั้งพิจารณาผลงาน
04. คณะกรรมการฯ มีมติให้รับรอง หรือแก้ไข
05. สถาบันวิจัยพุทธศาสตร์ ออกใบรับรองตามมติคณะกรรมการ
06. นักวิจัยติดต่อขอรับใบรับรองผลงานวิจัยที่สถาบันวิจัย
พุทธศาสตร์





การขอใบรับรองจริยธรรม การวิจัยในมนุษย์

นำเสนอโดย พระมหาชุตีภัก อภินนุโท | ผู้อำนวยการส่วนวางแผนและส่งเสริมการวิจัย

สถาบันวิจัยพุทธศาสตร์ มหาวิทยาลัยมหาจุฬาลงกรณราชวิทยาลัย





จริยธรรมการวิจัยในมนุษย์ (มจร.) หมายถึง งานวิจัยที่เกี่ยวข้องกับมนุษย์ (คน) ทุกกรณี

การรับรองจริยธรรมการวิจัยในมนุษย์ (คน) คือ นักวิจัยที่ได้รับทุนปี ๒๕๖๓ คือ ตั้งแต่วันที่ **๑ มกราคม ๒๕๖๓ เป็นต้นมา** ต้องขอจริยธรรมการวิจัย

ส่วนตั้งแต่ **๓๑ ธันวาคม ๒๕๖๒** เป็นต้นย้อนลงไป ไม่ต้องขอจริยธรรมการวิจัยใน มนุษย์ (ก็ได้) อนุโลม

งานวิจัยที่เกี่ยวข้องกับมนุษย์ (คน) จะต้องขอทุกกรณี ยกเว้นงานวิจัยเอกสารแบบ ดั้งเดิม (ที่ไม่มีสัมภาษณ์/สอบถาม)



การขอรับรองจริยธรรมวิจัยในมนุษย์ (มจร.)

นิยาม

การขอจริยธรรมวิจัยในมนุษย์

จริยธรรมการวิจัยในมนุษย์ (มจร.) หมายถึง

งานวิจัยที่เกี่ยวข้องกับมนุษย์ (คน) ทุกกรณี

ภายในปี 2561

งานวิจัยที่อนุมัติจบ ภายในปี 2561 (31 ธันวาคม 2561)

จะขอใบรับรองฯ ก็ได้ ไม่ขอก็ได้

ตั้งแต่ปี 2562

งานวิจัยที่อนุมัติจบ ตั้งแต่ปี 2562 (1 มกราคม 2562) เป็นต้นไป ถ้าเป็นงานวิจัยที่เกี่ยวข้องกับมนุษย์ (คน) จะต้องขอทุกกรณี ยกเว้น งานวิจัยเอกสารแบบดั้งเดิม (ที่ไม่มีการสัมภาษณ์/สอบถาม)



ขั้นตอนและกระบวนการ



1 ยื่นเสนอเรื่อง
พร้อมเอกสารประกอบให้
สถาบันวิจัยพุทธศาสตร์



2 สถาบันวิจัยพุทธศาสตร์
ส่งเรื่องให้คณะกรรมการ
พิจารณา



3 ปรับแก้ไข หรือ
ออกหนังสือรับรอง

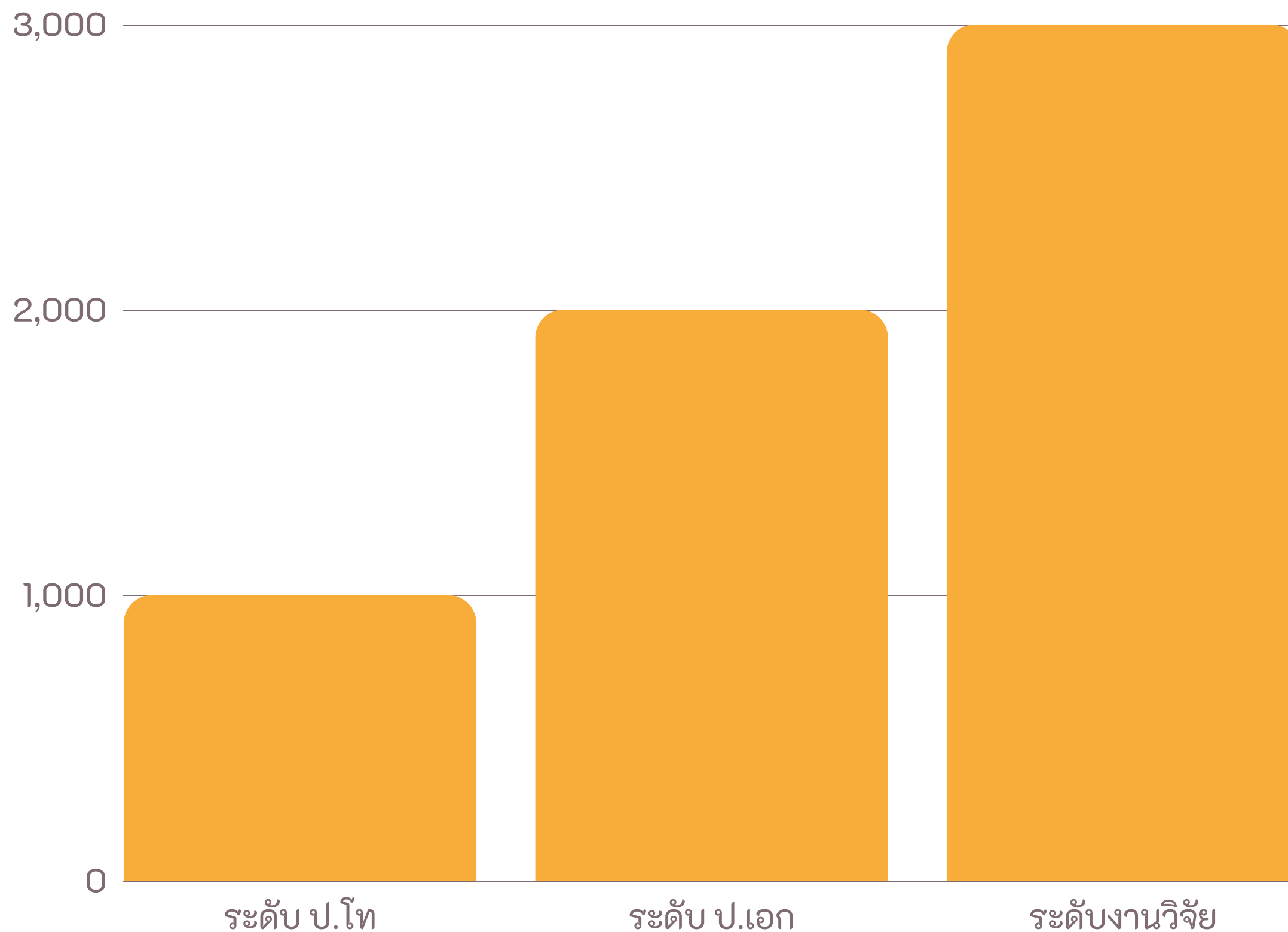


4 ติดตามผลการรับรอง
ได้จากระบบเว็บไซต์
www.bri.mcu.ac.th/der



การชำระค่าธรรมเนียม ในการดำเนินการ

ระดับงานวิจัย 3,000 บาท
ระดับ ป.เอก 2,000 บาท
ระดับ ป.โท 1,000 บาท



การขอใบรับรองจริยธรรมการวิจัยในมนุษย์ http://bri.mcu.ac.th/?page_id=8399



เอกสารประกอบการยื่น

- โครงการวิจัย (3 บท ก่อนลงพื้นที่)
 - จำนวน 5 ชุด
- เอกสารชี้แจงข้อมูลผู้เข้าร่วมการวิจัย
 - จำนวน 5 ชุด
- หนังสือแสดงเจตนายินยอมเข้าร่วมวิจัย
 - จำนวน 5 ชุด
- หลักสูตร (เช่น โปรแกรมการฝึกอบรม)
 - จำนวน 5 ชุด
- เครื่องมือที่ใช้ในการเก็บข้อมูล (แบบสอบถาม)
 - จำนวน 5 ชุด



การติดต่ออื่นเรื่อง



พระมหาสมยศ สุธิธีสิริ

นักวิจัย  08 9144 1413



พระมหานันทวิทย์ ธีรภทฺโท, ดร.

นักวิจัย  08 9404 7531



ดาวน์โหลด/ติดตามเอกสาร

www.bri.cu.ac.th/der





ขั้นตอนการดำเนิน งานวิจัย

พระมหาชุติภัก อภินนุโท ป.ธ.๙

ผู้อำนวยการส่วนวางแผนและส่งเสริมการวิจัย



ทำสัญญาวิจัย



ทุนวิจัยงวด 1

STEP 1

รายงานความก้าวหน้าระยะเวลา 3 เดือน

(นับจากวันที่นักวิจัยทำสัญญา)

- ส่งเล่มรายงานความก้าวหน้า (ปกสีเหลือง/ 5 เล่ม)
- CD 1 แผ่น
- บันทึคนำส่ง เพื่อส่งให้คณะกรรมการพิจารณา
- นักวิจัยมานำเสนอรายงานความก้าวหน้าด้วยตัวเอง
- นักวิจัยรายงานข้อมูลความก้าวหน้าใน NRMS



ส่งเล่มรายงาน
ความก้าวหน้า 3 บท
(ปกสีเหลือง)

STEP 2

แก้ไขรายงานก้าวหน้าระยะเวลา 15-30 วัน
(ตามคณะกรรมการ)

- ส่งเล่มรายงานความก้าวหน้าที่แก้ไข ตามที่คณะกรรมการ
(ปกสีเหลือง/จำนวน 1 เล่ม) พร้อมคำชี้แจงการแก้ไข
- บันทึกนำส่งและขอเบิกงวดที่ 2



ส่งเล่มรายงาน
ความก้าวหน้า 3 บท
(ปกสีเหลือง)

STEP 3

ส่งภายในระยะเวลา 4 เดือน
(นับจากวันที่ ส่งรายงานความก้าวหน้า)

- รายงานการวิจัยร่างสมบูรณ์ 3 เล่ม (ปกสีฟ้า)
- บันทึknำส่ง เพื่อส่งให้คณะกรรมการพิจารณา
และสถาบันวิจัยพุทธศาสตร์ตรวจรูปแบบงานวิจัย
- นักวิจัยมานำเสนอรายงานร่างสมบูรณ์ด้วยตัวเอง
- นักวิจัยรายงานข้อมูลร่างสมบูรณ์ข้อมูลใน NRMS



ส่งเล่มรายงาน
ร่างสมบูรณ์ 5 บท
(ปกสีฟ้า)

STEP 4

ส่งรายงานการวิจัยแก้ไขร่างสมบูรณ์
(ตามข้อเสนอแนะของคณะกรรมการ)

- ส่งเล่มวิจัยร่างสมบูรณ์ฉบับแก้ไข (ปกสีฟ้า เล่ม)
- ติดต่อ พระมหานันทวิทย์ ธีรภัทโท, ดร. และ พระมหาสมยศ สุทธิศิริ เพื่อทราบข้อมูลการเผยแพร่งานวิจัย



ส่งเล่มรายงาน
ร่างสมบูรณ์ 5 บท
(ปกสีฟ้า)

STEP 5

การส่งเล่มสมบูรณ์เพื่อปิดโครงการวิจัย

1. ส่งรายงานการวิจัย 10 เล่ม ไฟล์ข้อมูล (WORD/PDF)
2. บทความวิจัยที่เกี่ยวข้อง จำนวน 1 ชุด
3. ชุดความรู้จากการวิจัยในลักษณะของหนังสือเล่มเล็ก จำนวน 10 เล่ม
4. วีดีทัศน์ (Video) สรุปผลการวิจัย ที่มีความยาว 3 – 5 นาที แต่ไม่เกิน 7 นาที
5. แบบตอบรับ เกียรติบัตร บทความในวารสาร หรือเอกสารอื่นใดที่เกี่ยวข้องกับการเผยแพร่ผลงานวิจัย จำนวน 1 ชุด

เช่น 1. หลักฐานการตีพิมพ์เผยแพร่บทความวิจัย

2. ใบรับรองการนำผลงานวิจัยไปใช้ประโยชน์

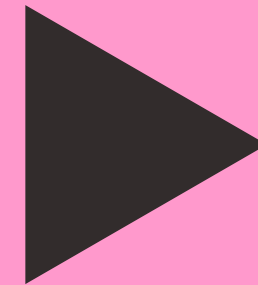
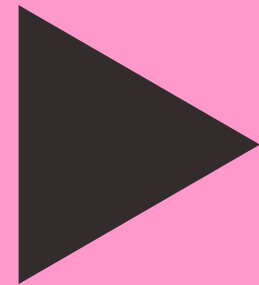
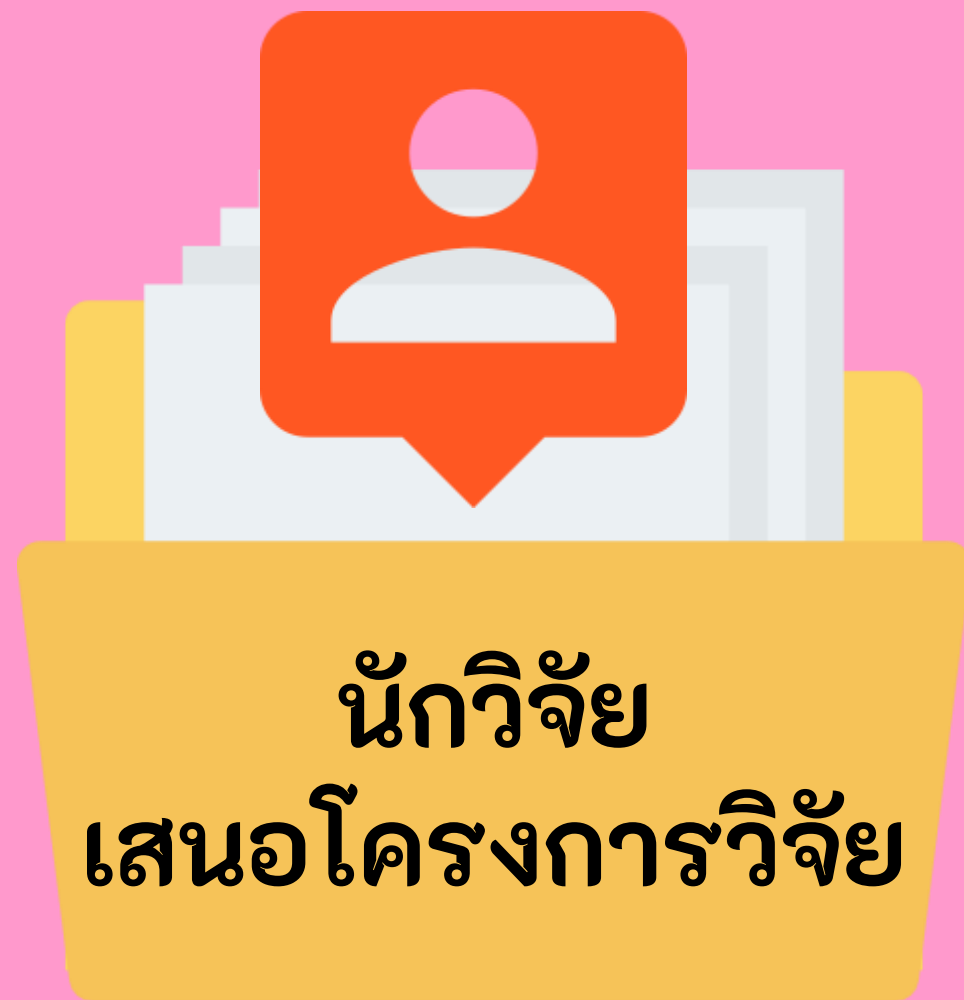
- บันทึกขอปิดโครงการวิจัย และเบิกเงินงวดสุดท้าย



รายงานวิจัยปิดเล่มสมบูรณ์

(ปกสีขาวหรือชมพู)

สันกาวเคลือบมัน 10 เล่ม



6 ประการเบื้องต้น



- 1. ประนีประนอมกันมากเกินไป จนกระทบงาน

- 4. สมาชิกที่มีความรู้สูง แต่มีวุฒิภาวะไม่สูง

- 2. เกรงใจกัน ไม่ถูกที่ ไม่ถูกเวลา และไม่ถูกกาลเทศะ

- 5. ความแตกต่างของระดับ Critical Thinking (CT)

- 3. ใช้ความอาวุโส ผิดบทบาท และผิดบริบท

- 6. ไม่มีใครอยากเป็นหัวหน้า เพราะไม่ชอบความขัดแย้ง

5ส ในการทำงานเป็นทีม



ความเป็นทีม สำคัญเสมอต้องยึดหลัก 5ส



● ส1
สร้างทีม

● ส2
สนับสนุน

● ส3
เสียสละ

● ส4
สร้างสรรค์

● ส5
สามัคคี

แนวทางการดำเนินงานวิจัย : กรณีนุทวิจัยอื่น





พระมหาชุตีภัก อภินนุโท ป.ธ.๙

ผู้อำนวยการส่วนวางแผนและส่งเสริมการวิจัย

08 2562 3545 | chutipak.hea@mcu.ac.th

chutipak_1@hotmail.com

- ▶ **ผู้อำนวยการส่วนวางแผนและส่งเสริมการวิจัย สถาบันวิจัยพุทธศาสตร์ มจร.**
- ▶ **เลขานุการ รองแม่กองบาลีสนามหลวง ประจำหนเหนือ**
- ▶ **อนุกรรมการและผู้ช่วยเลขานุการโครงการวัด ประชา รัฐ สร้างสุข ฝ่ายสาธารณูปการ ของมหาเถรสมาคม**
- ▶ **คณะกรรมการขับเคลื่อนโครงการ อ.ป.ต. ฝ่ายสาธารณะสงเคราะห์ ของมหาเถรสมาคม**
- ▶ **คณะทำงาน ศูนย์พิจารณาอนุญาตการเดินทางไปต่างประเทศสำหรับพระภิกษุสามเณรไทย (ศ.ต.ภ.)**