




## การประกันภัยทางทะเล (Marine Insurance)


### การประกันภัยทางทะเล (Marine Insurance)

กรมธรรม์ประกันภัยการขนส่งสินค้าทางทะเล แตกต่างกับการธรรม์ประกันลัดท้าย คือ (ตอบ ง. ถูกทุกข้อ)

ก. สามารถเอาประกันภัยในวงเงินที่สูงกว่าราคาดำเนินค้าที่ตกลงซื้อขายกันได้

ข. สามารถโอนกรมธรรม์ประกันภัยได้โดยอัตโนมัติ


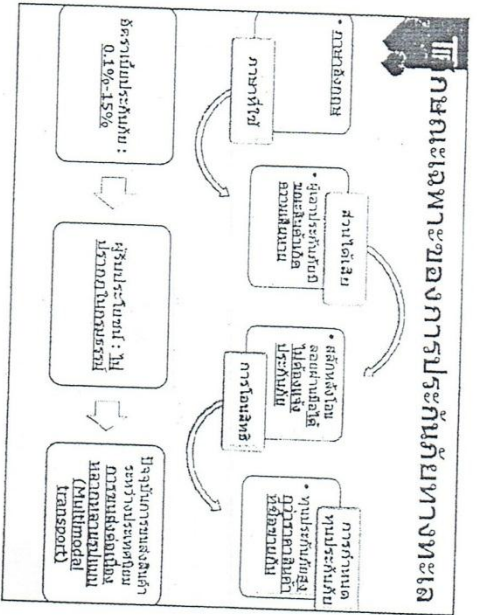
ค. ผู้เอาประกันภัยอาจไม่มีส่วนได้ส่วนเสียในขณะทำประกันภัย



### การประกันภัยทางทะเล (Marine Insurance)

แบ่งออกเป็น 2 ประเภท

1. การประกันภัยตัวเรือ (Marine Hull Insurance)
2. การประกันภัยการขนส่งสินค้าทางทะเล (Marine Cargo Insurance)



**III สัญญาซื้อขายระหว่างประเทศ**  
**กับการประกันภัยการขนส่งสินค้าทางทะเล**

**Incoterms**

หลักการพื้นฐาน คือ การกำหนดหน้าที่ ผู้สัญญาในเรื่องค่าใช้จ่าย, การเสี่ยงภัย ในการขนส่งสินค้าจากผู้ขายไปยังผู้ซื้อ

ผู้ขายไม่ต้องการประกันภัย เพราะ Incoterms ไม่ได้กำหนดให้ผู้ขายสินค้า ต้องทำประกันภัย

เงื่อนไขการซื้อขาย ได้แก่  
 EXW/FOB/FCA/CFR - ผู้ซื้อจัด

**III สัญญาซื้อขายระหว่างประเทศ**  
**กับการประกันภัยการขนส่งสินค้าทางทะเล**

เงื่อนไขที่มอบให้กับผู้ซื้อหรือ ผู้ขายแล้วสินค้าจากต่างประเทศ

- EXW (Ex-Works)
- FOB (Free on Board)
- FCA (Free Carrier)
- CFR (Cost and Freight)

เงื่อนไขที่ผู้ขายเป็นผู้จัด

- C&I
- CIF

**III ความรับผิดชอบของผู้นำเข้าและผู้ขาย สำหรับสัญญาซื้อขายระหว่างประเทศ**

FOB, EXW, CFR ผู้ซื้อจัดประกันภัยสินค้าทะเล

ผู้ขายจัดประกันภัยสินค้าทะเล

EXW, CIF การมอบรับคุ้มครองต่อสถานที่ทาง

F.O.B. CFR ผู้ซื้อรับผิดชอบต่อ

ผู้ขายรับผิดชอบต่อ

F.O.B. CFR ผู้ซื้อรับผิดชอบต่อ

ผู้ขายรับผิดชอบต่อ

**III เงื่อนไขที่มอบให้กับผู้ส่งซื้อหรือผู้นำเข้า**  
**สินค้าจากต่างประเทศ**

**EXW (Ex-Works)**

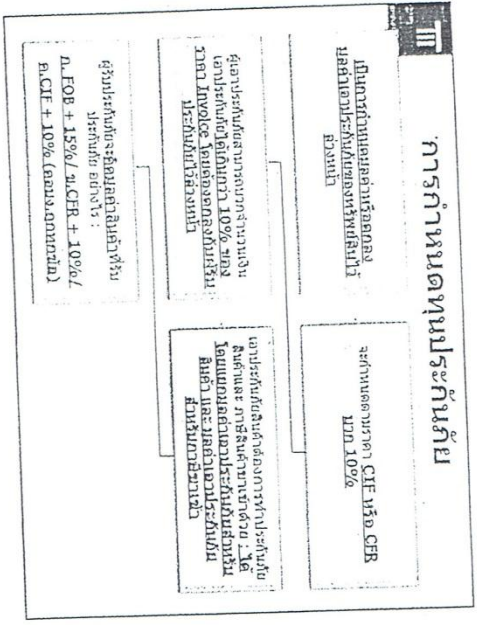
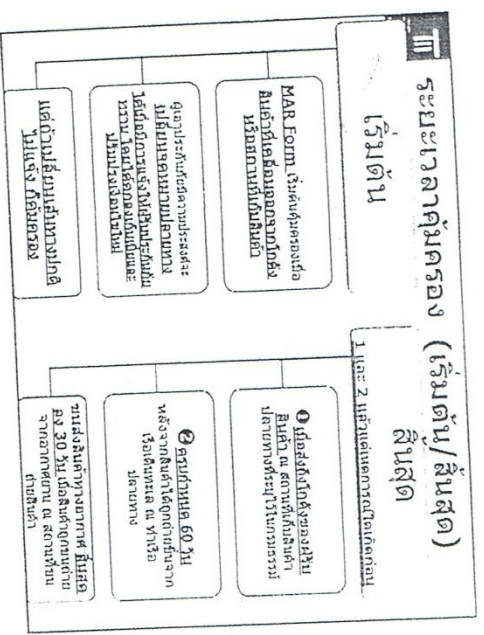
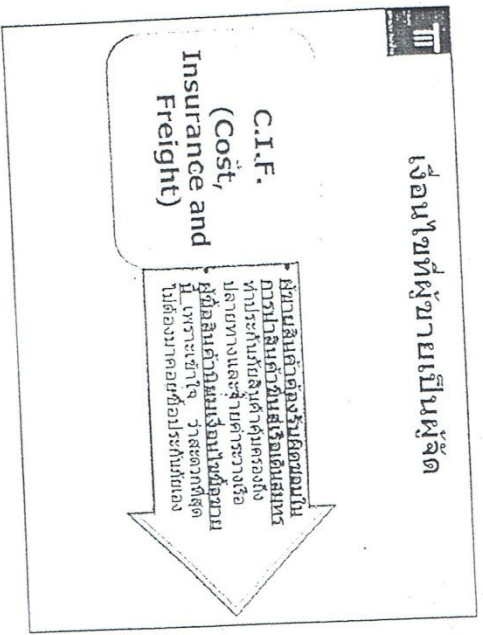
ผู้ซื้อเป็นผู้รับผิดชอบการขนส่งสินค้าจากใน ผลิต ณ สถานที่หรือคลังสินค้าของผู้ขาย ภาระการขนส่งสินค้าทั้งหมด อยู่ที่ผู้ซื้อ

ผู้ขายมีหน้าที่เพียงแค่เตรียมสินค้าให้พร้อมส่งให้ผู้ซื้อที่โรงงานของผู้ขาย

**F.O.B. (Free On Board)**

ผู้ขายจะจัดรับผิดชอบในการขนส่งสินค้า ไปถึงเรือขนส่งสินค้า ณ เมืองท่าปลายทาง

ผู้ขายไม่จัดประกันภัยสินค้า เพราะ Incoterms ไม่ได้กำหนดให้ผู้ขายต้องทำประกันภัย



**VI กรรมธรรม์ระบุเส้นทาง Nagoya to Bangkok**

- สำนักงานเจ้าของสินค้าอยู่ในกรุงเทพฯ แจ้งให้ส่งสินค้าไปที่จังหวัดนนทบุรี ไม่คุ้มครอง เพราะปลายทางไม่ได้อยู่ในกรรมธรรม์ประกันภัย
- ผู้เอาประกันภัยขนส่งสินค้าออกจากท่าเรือ นำส่งให้ลูกค้าในกรุงเทพฯ 3 ราย ไม่ให้ความคุ้มครอง เพราะผู้เอาประกันภัยเลือกท่าเรือ เป็นสถานที่จำหน่ายสินค้า
- เงื่อนไขการจับกุมและยึดเอา (Capture and Seizure) การกระทำที่กอลย่างที่เป็นการยึดเอาหรือการเอาไปโดยยึดหรือยึดพิพาท ใช้กำลังทางอากาศทางกฎหมายหรือโดยพลกำลังที่เหนือกว่า

### III คำรับรอง WARRANTIES

หมายถึง คำมั่นสัญญาของผู้เอาประกันภัยที่ให้กับผู้รับประกันภัยว่าจะปฏิบัติตามข้อกำหนดที่รับประกันแล้ว กรณีจริง จะเป็นไปอย่างไร

- มี 2 ประเภทได้แก่
- 1 Implied Warranties
- 2 Express Warranties

### III Implied Warranties (ข้อรับรองโดยปริยาย)

หมายถึง เงื่อนไขพื้นฐาน ที่ผู้เอาประกันภัยจะต้องปฏิบัติตาม แม้ว่าจะไม่มีการระบุเป็นลายลักษณ์อักษรไว้ในกรมธรรม์ก็ตาม เช่น

หลักข้อรับรอง\*\*\*

- เรือที่เอาประกันภัยต้องอยู่ในสภาพพร้อมออกทะเล (seaworthiness of the ship)
- สินค้าที่เอาประกันภัยจะต้องขอมตัวถูกต้อง

### EXPRESS WARRANTIES

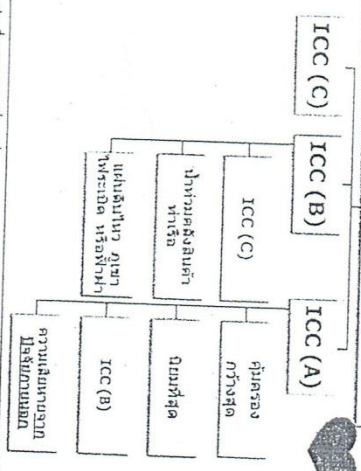
หมายถึง คำรับรองแบบเป็นลายลักษณ์อักษร จะต้องแจ้งไว้ในตัวกรมธรรม์ประกันภัย หรือเอกสารอื่นโดยการอ้างอิงไว้ในกรมธรรม์ประกันภัย เช่น ระบุวันที่, ใช้แต่ถุงใหม่, เส้นทาง, ชนิดของเรือ ฯลฯ

### III การพิจารณารับประกันภัย

ปัจจัยสำคัญในการกำหนดอัตราเบี้ย (คอบง.ถูกทุกข้อ)

- เรื่องที่ใช้ในการขนส่ง
- เส้นทางการขนส่ง
- ลักษณะของสินค้าที่บรรทุกสินค้า

### III Institute Cargo Clause (ICC)



เริ่มต้นตั้งแต่ เมื่อสินค้าเคลื่อนที่ออกจากคลังสินค้า หรือสถานที่เก็บสินค้า



III

### ข้อกำหนดยกเว้นทั่วไป



- 4. กรมธรรม์ประกันภัยนี้คุ้มครอง
  - 4.1 ความสูญเสียหรือเสียหายหรือค่าใช้จายอันเกิดจากการจงใจกระทำความผิดของผู้เอาประกันภัย เช่น ต้องวางสินค้าไว้ระหว่างเรือแต่ไปวางที่ตลาดท่า
  - 4.2 การรั่วไหลหรือสูญเสียน้ำหนัก หรือปริมาณลดรูปกติ หรือการเปลี่ยนแปลงสภาพตามปกติของสินค้า เช่น ภาควัสดุไหลลงน้ำที่ท่าอากาศยาน
  - 4.3 ความสูญเสียหรือเสียหายอันมีสาเหตุจากการจัดเตรียมหรือรับหรือวัดถ่วงเอาประกันภัยไปเฉพาะ
  - 4.4 สาเหตุจากข้อเสียในตัวเอง (Inherent Vice) หรือจากสภาพของสินค้า เช่น ผัก ผลไม้เน่าเสีย ICC (A) กยกเว้น

III

### ข้อกำหนดยกเว้นทั่วไป



- 4.5 สาเหตุใกล้ชิดจากการล่าช้า ถึงแม้ว่าการล่าช้าจะมีสาเหตุมาจากภัยที่คุ้มครองก็ตาม
- 4.6 สาเหตุจากการล้มละลายหรือการผิดสัญญาทางการเงินของเจ้าของเรือ ผู้จัดการ ผู้เช่าเหมาเรือ หรือผู้ดำเนินการเดินเรือ
- 4.7 การจงใจทำให้เสียหายหรือทำลายวัตถุเอาประกันภัย หรือส่วนใดส่วนหนึ่งโดยการกระทำผิดของบุคคลใด \* เว้นไปข้อ 4.7 \*  
\* เว้นไปข้อ 4.7 \* Institute Cargo Clauses (A) คุ้มครอง \*
- 4.8 สาเหตุจากการใช้อาวุธสงคราม ปืนใหญ่ หรือนิวเคลียร์ หรือปฏิกิริยาที่คล้ายคลึงหรือกัมมันตภาพรังสี (ใน ICC (A) อยู่ไปข้อ 4.7)

III

### Institute War Clauses

- เริ่มความคุ้มครองตั้งแต่สินค้าถูกขนขึ้นไปยังยานเรือเดินสมุทรเรียบร้อยแล้ว (คุ้มครองเมื่ออยู่ในน้ำ, ขนขึ้น (ไม่คุ้มครอง) เช่น รถบรรทุกยกของระหว่างทางไปขึ้นเครื่อง
- ความคุ้มครอง
  - ก. ความสูญเสียหรือความเสียหายอันเนื่องมาจากภัยสงคราม
  - ข. ความสูญเสียหรือความเสียหายอันเนื่องมาจากอาวุธกรณ ข้นขึ้น ยึด จับเป็นผลจากภัยสงคราม
  - ค. ความสูญเสียหรือความเสียหายอันเนื่องมาจากภัยทุบระเบิดต่อรถไฟใต้

III

### Institute War Clauses

- สิ้นสุดเมื่อ
  - 1 เมื่อสินค้าได้ถูกขนขึ้นจากเรือเดินสมุทรที่ท่าเรือปลายทาง
  - 2 เมื่อครบกำหนด 15 วัน นับจากรันที่สินค้าเดินทางมาถึงท่าเรือปลายทาง (9 วันยั้งคุ้มครอง)
- แล้วแต่เหตุการณ์ใดจะเกิดขึ้นก่อน
- ยกเว้น
- ความเสียหายจากอาวุธสงครามที่มีการแตกตัวของระเบิดอะตอม นิวเคลียร์ หรือกัมมันตภาพรังสี

### III รายละเอียดเพิ่มเติม

- Q : หน่วยงานใดที่ไม่มีความเกี่ยวข้องกับภาระงานบัญชีการขนส่งสินค้าทางทะเล
- A : กรมสรรพากร (Revenue Department)
- Q : กรณีที่เกิดข้อพิพาทระหว่างผู้รับประกันภัยกับผู้รับขนส่งทางทะเล ศาลจะใช้กฎหมายใด
- A : พระราชบัญญัติการรับขนส่งของทางทะเล พ.ศ. 2534
- Q : ผู้เอาประกันภัยจะต้องฟ้องร้องต่อศาลใด
- A : ศาลทรัพย์สินทางปัญญาและการค้าระหว่างประเทศกลาง

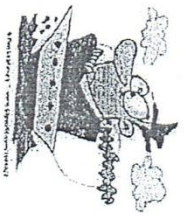
### III หลักฐานในการเรียกร้องค่าสินไหมทดแทน

- Q : ลักษณะของค่าสินไหมทดแทนที่สามารถเรียกร้อง ได้แก่ ความเสียหาย ความสูญเสียค่าใช้สอยและความรับผิดชอบบุคคลภายนอก
- Q : ข้อใดไม่ใช่เอกสารในการเรียกร้องค่าสินไหมทดแทน Letter of Credit
- Q : รายการสำรวจสินค้า (Survey Note) ที่ออกโดยการท่าเรือแห่งประเทศไทย มีรายละเอียดของเครื่องหมายและเลขหมายจำนวนสินค้า และรายละเอียดสินค้าที่เสียหาย

### III หลักฐานในการเรียกร้องค่าสินไหมทดแทน

- Q : การเรียกร้องจากบริษัทเรือ กำหนดไว้ไม่เกิน 1 ปี แต่การเรียกร้องจากบริษัทประกันภัย กำหนดไว้ไม่เกิน 2 ปี
- Q : หน้าที่ในการพิสูจน์ความเสียหาย ได้แก่ ผู้เอาประกันภัย
- Q : ผู้เอาประกันภัยจะต้องมีสวนใต้เสีย ในขณะที่สินค้าเกิดความสูญเสียบหรือเสียหาย
- Q : ข้อใดมิใช่หน้าที่ของผู้เอาประกันภัย จัดหาผู้สำรวจภัยเมื่อมีความเสียหายเกิดขึ้น

### การประกันภัยตัวเรือ





## สมาคมมาตรฐานเรือ



คือ สมาคมที่จัดตั้งขึ้นเพื่อตรวจสอบเรือและจัดแบ่งชั้น มาตรฐานของเรือเพื่อใช้เป็นข้อมูลสำหรับผู้รับประกันภัย

### Institute Classification Clause

1. ตัวเรือทำจากเหล็กกล้าเท่านั้น ไม่ใช้ขนาดอายุ
2. อายุสูงสุด 15 ปี
3. ถ้าอายุเกิน 15 ปี จะต้องมีการเก็บเบี้ยเพิ่ม

## CARGO VESSEL



1. Liner Vessel มีเส้นทางเดินเรือประจำและตารางเวลาแน่นอน  
Conference Ship เพิ่ม เจ้าของเรือลงนามในข้อตกลงกับเจ้าของเรืออื่น ในการรักษาระดับที่กีดอัตราค่าระวางและเงื่อนไขการขนส่ง
2. Tramp Vessel/Chartered Vessel ไม่มีเส้นทางเดินเรือประจำและตารางเวลาแน่นอน
3. Tanker Vessel or Liquid Vessel เรือบรรทุกน้ำมันดิบ

## เรือ



- Q : ให้ความคุ้มครองทรัพย์สิน : โศกสร้างตัวเรือและเครื่องจักรอุปกรณ์ต่างๆซึ่งเป็นส่วนหนึ่งของตัวเรือ
- Q : มาตรฐานคุณภาพเรือ ตามเงื่อนไข Institute Classification Clauses : เป็นเรือเหล็ก
- Q : ให้ความคุ้มครองในระยะเวลา : 1 ปี
- Q : อายุเรือสูงสุด : 15 ปี หากอายุเกินเบี้ยเพิ่ม
- Q : สมาคมรับรองมาตรฐานเรือ (Classification Society) : สมาคมที่จัดตั้งขึ้นเพื่อตรวจสอบเรือและจัดแบ่งชั้นมาตรฐานของเรือเพื่อใช้เป็นข้อมูลสำหรับผู้รับประกันภัย
- Q : วัตถุประสงค์การประกันภัย Institute Time Clauses ให้ความคุ้มครอง : ตัวเรือ เครื่องเรือ ความรับผิดชอบการชนกัน ค่าใช้จ่ายต่างๆ ในการเดินเรือ ค่าขนส่ง

## CARGO VESSEL



4. Container Vessel เรือบรรทุกตู้สินค้าส่วนใหญ่เป็นตู้เหล็ก
5. Conventional Vessel เรือบรรทุกแบบธรรมดาตั้งแต่มี
6. Bulk Cargo Vessel สินค้าทุกกอง ไม่บรรจุทับเรือ

### III การประกันภัยทางทะเล

- Q : ลักษณะของเรือแบบ Bulk Carrier  
A : ใช้ขนส่งสินค้าแบบเทกองไม่มีการบรรจุทับท่า
- Q : ลักษณะเรือแบบ Liner Vessel  
A : มีเส้นทางเดินเรือประจำ มีตารางเดินเรือแน่นอน
- Q : ลักษณะเรือแบบ Conference Ship  
A : เป็นเรือที่มีเส้นทางเดินเรือประจำ มีตารางเดินเรือที่แน่นอน เจ้าของเรือได้ลงนามในข้อตกลงกับเจ้าของเรืออื่นในการรักษาระดับพิกัดอัตราค่าเช่าเรือ.....
- Q : ลักษณะเรือแบบ Conventional Vessel  
A : เป็นเรือแบบธรรมดา หรือตั้งเดิน ไม่มีการออกแบบเฉพาะสำหรับบรรทุกตู้คอนเทนเนอร์
- Q : ลักษณะเรือแบบ Container Vessel  
A : เรือบรรทุกตู้สินค้า

### III เงื่อนไขที่ทำให้ความคุ้มครองตัวเรือสิ้นสุด

- Q : ข้อใดไม่ใช่การสิ้นสุดโดยอัตโนมัติ  
A : การเปลี่ยนแปลงกับต้นและลูกเรือ
- Q : ระยะเวลาสิ้นสุดในวงที่เอาประกันภัยยังอยู่ในทะเล ผู้เอาประกันภัย ต้องดำเนินการ  
A : ต้องแจ้งให้ผู้รับประกันภัยทราบก่อนวันสิ้นสุดกรมธรรม์ประกันภัย และจ่ายเบี้ยประกันภัยเพิ่มในลักษณะรายเดือน
- Q : ผู้เอาประกันภัย โอนกรมธรรม์ประกันภัยให้กับผู้อื่น  
A : ไม่ได้

### III การประกันภัยทางทะเล

- Q : Chartered Vessel หมายถึงเรือประเภท  
A : เรือที่วิ่งไปประจำเส้นทางและไม่มีกำหนดเวลาแน่นอน
- Q : ลักษณะเรือแบบ Tump Vessel  
A : ไม่มีเส้นทางและตารางเวลาที่แน่นอน
- Q : เรือประเภท Tank Vessel ใช้สำหรับบรรทุกสินค้า  
A : น้ำมันดิบ
- Q : Institute Voyage Clauses มีระยะเวลาคุ้มครอง  
A : ระยะเวลาเดินทาง 1 เที่ยว
- Q : การสิ้นสุดของประกันตัวเรือแบบเฉพาะเที่ยว (Voyage Policy)  
A : เรือได้ถึงมือท่าปลายทางที่ระบุไว้ในกรมธรรม์ประกันภัย

### III Tow and Assist

- ผู้เอาประกันภัยรับรองว่าเรือที่เอาประกันภัยนั้นจะไม่ถูกลักขโมย เว้นแต่เป็นระแค้นผู้บังคับหรือมีความจำเป็นที่ต่อองใ้ได้รับความช่วยเหลือ
- New for Old**
- ผู้รับประกันภัยตกลงที่จะจ่ายค่าสินไหมทดแทนสำหรับการซ่อมแซมเรือ โดยไม่มีการหักค่าเสื่อมราคา

III

### ความเสียหายที่เสมือนเสียหายโดยสิ้นเชิง (Constructive Total Loss)

- ต้องแจ้งให้ผู้รับประกันภัยทราบ โดยการทำหนังสือแจ้งการสละทิ้ง (Notice of Abandonment)

### Collision Clause

- ข้อกำหนดที่ให้ความคุ้มครองความรับผิดชอบของเจ้าของเรือที่มีต่อมลพิษจากน้ำมัน

III

### Sister Ship Clause

- เมื่อเรือเกิดการชนกันขึ้น โดยเรือทั้ง 2 ลำนั้นเป็นเจ้าของเดียวกัน ผู้รับประกันภัยจะชดเชยค่าสินไหมทดแทนให้เสมือนหนึ่งว่าเรือดังกล่าวไม่ได้เป็นของเจ้าของเดียวกัน

### Institute Hull Clauses (Port Risks)

- เงื่อนไขที่ไม่ได้ใช้งานหรือเรือที่เทียบท่าขึ้น

III

### การขนส่งภายในประเทศ

Q : ภัยในข้อใดที่ถูกรับไว้ในข้อยกเว้น

A : การลักทรัพย์

A : การลบล้างนัดหยุดงาน

Q : ภัยความ

A : 2 ปี นับแต่วันที่เกิดความเสียหาย

Q : ต้องการบอกเลิกกรมธรรม์ประกันภัยต้องแจ้งภายใน

A : ไม่น้อยกว่า 30 วัน



ข้อสอบวิชาการประกันภัยทางทะเลและขนส่ง  
จงทำเครื่องหมาย X ลงในคำตอบที่ถูกที่สุดเพียงคำตอบเดียว

1. สัญญาประกันภัยขนส่งสินค้าทางทะเล แบบ MAR Form จะเริ่มต้นคุ้มครองเมื่อ
  - ก. สินค้าเก็บอยู่ในยานพาหนะซึ่งจอดอยู่ในโกดังหรือสถานที่เก็บสินค้า
  - ข. สินค้าอยู่ในเรือเพื่อเตรียมที่จะขนส่งไปยังจุดหมายปลายทาง
  - ค. สินค้าที่เคลื่อนออกจากโกดัง หรือสถานที่เก็บสินค้าที่ระบุไว้
  - ง. สินค้าเก็บอยู่ ณ ท่าต้นทางของผู้ส่งสินค้า
2. ผู้เอาประกันภัยได้ซื้อความคุ้มครองภัยจากสงครามในกรมธรรม์ประกันภัยขนส่งสินค้าทางทะเล หากเกิดความเสียหายจากสงคราม จะได้รับความคุ้มครองได้หรือไม่
  - ก. ได้ เฉพาะสินค้าที่อยู่ ณ เมืองท่าต้นทาง
  - ข. ได้ เฉพาะสินค้าที่อยู่บนเรือเดินสมุทร
  - ค. ได้ เฉพาะสินค้าที่อยู่ในโกดังเก็บสินค้า
  - ง. ได้ เฉพาะสินค้าที่อยู่บนรถบรรทุก
3. จำนวนเงินเอาประกันภัยตามกรมธรรม์ประกันภัยขนส่งสินค้าทางทะเล โดยทั่วไปจะกำหนดจาก
  - ก. กำหนดตามราคา CIF
  - ข. กำหนดตามราคา CFR
  - ค. ถูกทั้งข้อ ก. และ ข.
  - ง. กำหนดตามราคา CIF หรือ CFR บวก 10 %
4. การรับรองโดยปริยาย (Implied Warranties) ที่ใช้ในการประกันภัยทางทะเลและการขนส่งมีอะไรบ้าง
  - ก. ความพร้อมในการออกทะเล และความชอบด้วยกฎหมาย
  - ข. ความพร้อมในการออกทะเล และการรับขนส่งสิทธิ์
  - ค. ความพร้อมในการออกทะเล และการเปิดเผยข้อเท็จจริง
  - ง. ความพร้อมในการออกทะเล และความสุจริตใจอย่างยิ่ง
5. โดยทั่วไปการประกันภัยขนส่งสินค้าทางทะเล ผู้รับประกันภัยจะเก็บเบี้ยประกันภัยเพิ่มในกรณีที่เรือมีอายุเกินกว่า
  - ก. 10 ปี
  - ข. 15 ปี
  - ค. 20 ปี
  - ง. 25 ปี
6. หลังจากที่กรมธรรม์ประกันภัยขนส่งสินค้าทางทะเลมีผลบังคับแล้ว ผู้เอาประกันภัยมีความประสงค์จะเปลี่ยนจุดหมายปลายทางได้ หรือไม่
  - ก. ได้ เมื่อมีการแจ้งให้ผู้รับประกันภัยทราบ โดยเบี้ยประกันภัยและเงื่อนไขไม่เปลี่ยนแปลง
  - ข. ได้ เมื่อมีการแจ้งให้ผู้รับประกันภัยทราบ โดยได้ตกลงเก็บเบี้ยประกันภัยและปรับปรุงเงื่อนไขใหม่
  - ค. แก้ไขไม่ได้
  - ง. กรมธรรม์ประกันภัยคุ้มครองโดยผู้เอาประกันภัยไม่ต้องแจ้งผู้รับประกันภัย
7. ข้อใดไม่ถูกต้องตามวัตถุประสงค์ของกรมธรรม์ประกันภัยขนส่งสินค้าทางทะเลแบบเปิด
  - ก. ผู้เอาประกันภัยจะได้รับความคุ้มครองโดยอัตโนมัติสำหรับสินค้าทุกเที่ยว
  - ข. ผู้เอาประกันภัยจะสามารถทราบล่วงหน้าได้ว่าอัตราเบี้ยประกันภัยจะเป็นเท่าใด
  - ค. ผู้เอาประกันภัยไม่ต้องแจ้งผู้รับประกันภัยเมื่อมีสินค้าเข้ามาในระหว่างปี
  - ง. ผู้เอาประกันภัยไม่ต้องกังวลว่าจะลืมทำประกันภัย
8. ข้อใดเป็นปัจจัยที่สำคัญในการกำหนดอัตราเบี้ยประกันภัยการขนส่งสินค้าทางทะเล
  - ก. เรือที่ใช้ในการขนส่ง
  - ข. เส้นทางทางการขนส่ง
  - ค. ลักษณะของหีบห่อที่บรรจุสินค้า
  - ง. ถูกทุกข้อ



9. ข้อใดมิใช่ข้อยกเว้นของกรมธรรม์ประกันภัยขนส่งสินค้าทางทะเล
- ก. ความเสียหายที่เกิดจากการบรรทุกหีบห่อที่ไม่เหมาะสม
  - ข. ความเสียหายที่เกิดจากการมีภาระหนักเกินไปของเจ้าของเรือ
  - ค. ความเสียหายที่เกิดจากการเสียสละในความเสียหายทั่วไป (General Average)
  - ง. ความเสียหายที่เกิดจากความล่าช้า
10. การผัดนัดทางการเงินของเจ้าของเรือทำให้เกิดความเสียหายต่อสินค้าของผู้เอาประกันภัย
- ก. ได้รับความคุ้มครองตามกรมธรรม์ประกันภัยขนส่งสินค้าทางทะเล หรือไม่
  - ค. ไม่ได้ เพราะเป็นข้อยกเว้นในกรมธรรม์ประกันภัย
  - ข. ไม่ได้ หากสินค้านั้นยังอยู่บนเรือเดินสมุทร
  - ด. ไม่ได้ เพราะไม่แจ้งให้ผู้เอาประกันภัยทราบ
  - ง. ได้ ถ้ามีการตกลงไว้กับผู้เอาประกันภัย
11. กรมธรรม์ประกันภัยขนส่งสินค้าทางทะเลจะสิ้นสุด เมื่อใด
- ก. ส่งถึงโกดังของผู้รับสินค้า ณ สถานที่เก็บสินค้าปลายทางที่ระบุไว้ในกรมธรรม์ประกันภัย
  - ข. ครบกำหนด 60 วัน หลังจากสินค้าได้ถูกขนถ่ายขึ้นจากเรือเดินทะเล ณ ท่าเรือปลายทาง
  - ค. ถูกทั้งข้อ ก. และ ข. แล้วแต่เหตุการณ์ใดเกิดทีหลัง
  - ง. ถูกทั้งข้อ ก. และ ข. แล้วแต่เหตุการณ์ใดเกิดก่อน
12. ในกรณีที่ผู้เอาประกันภัยไม่ทราบถึงความไม่พร้อมในการออกทะเลของเรือที่ใช้น้ำมัน
- ก. ผู้เอาประกันภัยยังคงมีสิทธิ์ได้รับชดเชยค่าสินไหมทดแทนหากสินค้าได้รับความเสียหาย
  - ข. ผู้เอาประกันภัยไม่มีสิทธิ์ได้รับชดเชยค่าสินไหมทดแทน เพราะถือว่าเป็นสิ่งที่ผู้เอาประกันภัยต้องทราบ
  - ค. ผู้เอาประกันภัยไม่มีสิทธิ์ได้รับชดเชยค่าสินไหมทดแทน เพราะถือว่าเป็นสัญญาประกันภัยไม่เกิดขึ้นตั้งแต่ต้น
  - ง. ผู้เอาประกันภัยไม่มีสิทธิ์ได้รับชดเชยค่าสินไหมทดแทน เพราะมีการระบุไว้ชัดเจนในกรมธรรม์ประกันภัย
13. ในการประกันภัยขนส่งสินค้าทางทะเล ข้อใดมิใช่หน้าที่ของผู้เอาประกันภัย
- ก. จัดส่งหลักฐานเกี่ยวกับจำนวนเงินเอาประกันภัยเมื่อมีการเรียกร้องค่าสินไหมทดแทน
  - ข. แจ้งรายละเอียดเกี่ยวกับสินค้าให้ผู้รับประกันภัยทราบ
  - ค. แจ้งข้อมูลเกี่ยวกับเรือและเส้นทางเดินเรือ
  - ง. จัดหาผู้สำรวจภัยเมื่อมีความเสียหายเกิดขึ้น
14. ในการประกันภัยขนส่งสินค้าทางทะเล คำว่า "Salvage" หมายถึง
- ก. การกู้ภัย
  - ข. ค่ากู้ภัย
  - ค. ขากทรัพย์
  - ง. ถูกทั้ง 3 ข้อ
15. ข้อกำหนดความเสียหายทั่วไป "General Average" ในการประกันภัยขนส่งสินค้าทางทะเล หมายถึงข้อใด
- ก. ความเสียหายอันเกิดขึ้นจากกรกระทำโดยอุบัติเหตุและเป็นความเสียหายซึ่งฝ่ายต่าง ๆ ที่มีส่วนได้เสียต้องร่วมกันรับผิดชอบ
  - ข. ความเสียหายอันเกิดขึ้นจากการกระทำโดยจงใจและชอบด้วยเหตุผลในสภาวะที่เกิดภัย เพื่อความอยู่รอดปลอดภัยของส่วนรวม
  - ค. ความเสียหายอันเกิดขึ้นจากการกระทำโดยจงใจและชอบด้วยเหตุผลในสภาวะที่เกิดภัย เพื่อความอยู่รอดปลอดภัยของส่วนรวม ซึ่งเจ้าของทรัพย์สินทุกฝ่ายทั้งหมดต้องร่วมกันรับผิดชอบ
  - ง. ความเสียหายอันเกิดขึ้นจากการกระทำโดยจงใจและชอบด้วยเหตุผลในสภาวะที่เกิดภัย เพื่อความอยู่รอดปลอดภัยของส่วนรวม ซึ่งเจ้าของเรือจะต้องเป็นผู้รับผิดชอบ



16. ความเสียหายเฉพาะ (Particular Average) ในการประกันภัยขนส่งสินค้าทางทะเล คืออะไร
- ก. ความเสียหายซึ่งมีสาเหตุมาจากการกระทำอย่างจงใจในสถานะที่เกิดภัย เพื่อความปลอดภัยของส่วนรวม โดยมีผลเฉพาะเจ้าของทรัพย์สินที่เสียหาย
  - ข. ความเสียหายซึ่งมีสาเหตุมาจากอุบัติเหตุโดยตรงและมีผลเฉพาะเจ้าของทรัพย์สินที่เสียหาย
  - ค. ความเสียหายซึ่งมีสาเหตุมาจากการกระทำอย่างจงใจในสถานะที่เกิดภัย เพื่อความปลอดภัยของส่วนรวมและเจ้าของทรัพย์สินที่เสียหายทั้งหมดต้องร่วมกันรับผิดชอบ
  - ง. ความเสียหายซึ่งมีสาเหตุมาจากอุบัติเหตุโดยตรงและเจ้าของทรัพย์สินที่เสียหายทั้งหมดต้องร่วมกันรับผิดชอบ
17. การประกันภัยตัวเรือ ให้ความคุ้มครองทรัพย์สินใดบ้าง
- ก. โครงสร้างตัวเรือ เฟอร์นิเจอร์ และสิ่งติดตั้งตรงตรา
  - ข. โครงสร้างตัวเรือ และสิ่งติดตั้งตรงตรา
  - ค. โครงสร้างตัวเรือ
  - ง. โครงสร้างตัวเรือและเครื่องจักรอุปกรณ์ต่าง ๆ ซึ่งเป็นส่วนหนึ่งของเรือ
18. ในการเรียกร้องความเสียหายที่เสมือนเสียหายโดยสิ้นเชิง (Constructive Total Loss) สำหรับการประกันภัยตัวเรือ ผู้เอาประกันภัยต้องดำเนินการ อย่งใด
- ก. ต้องแจ้งให้ผู้รับประกันภัยทราบ โดยการทำหนังสือแจ้งการสละทิ้ง (Notice Of Abandonment)
  - ข. ต้องแจ้งให้ผู้รับประกันภัยทราบ โดยการทำหนังสือเรียกร้องค่าเสียหายและการประมูล (Notice Of Claim and Tenders)
  - ค. ต้องแจ้งให้ผู้รับประกันภัยทราบและทำบันทึกสละสิทธิการเรียกร้องจากผู้ทำละเมิด
  - ง. แจ้งผู้รับประกันภัยทราบว่าเรือได้รับความเสียหายโดยดำเนินการใด ๆ ตามปกติ
19. ในการประกันภัยตัวเรือแบบเฉพาะเที่ยว (Voyage Policy) การสิ้นสุดของกรมธรรม์ประกันภัยจะเกิดขึ้นเมื่อ
- ก. ถึงวันและเวลาที่ได้ระบุไว้ในกรมธรรม์ประกันภัย
  - ข. เรือได้ถึงเมืองท่าปลายทางที่ระบุไว้ในกรมธรรม์ประกันภัย
  - ค. ครบกำหนด 7 วัน หลังจากเรือได้ถึงเมืองท่าปลายทางที่ระบุไว้ในกรมธรรม์ประกันภัย
  - ง. ครบกำหนด 10 วัน หลังจากเรือได้ถึงเมืองท่าปลายทางที่ระบุไว้ในกรมธรรม์ประกันภัย
20. ข้อใดมิใช่การสิ้นสุดโดยอัตโนมัติของกรมธรรม์ประกันภัยตัวเรือ
- ก. การเปลี่ยนแปลงความเป็นเจ้าของ
  - ข. การเช่าเหมาลำ
  - ค. การยึดโดยสิทธิตามกฎหมาย
  - ง. การเปลี่ยนแปลงกัปตันและลูกเรือ
21. ลักษณะของควอลินใหม่ทดแทนที่สามารถเรียกร้องจากบริษัทประกันภัย ในการประกันภัยทางทะเลและการขนส่งได้ คืออะไรบ้าง
- ก. ความเสียหาย ความสูญเสีย ค่าใช้จ่ายและค่าใช้จ่ายที่เพิ่มขึ้น
  - ข. ความเสียหาย ความสูญเสีย ค่าใช้จ่ายและการสูญเสียรายได้
  - ค. ความเสียหาย ความสูญเสีย ค่าใช้จ่ายและความรับผิดชอบบุคคลภายนอก
  - ง. ความเสียหาย ความสูญเสีย ค่าใช้จ่ายที่เพิ่มขึ้นและการสูญเสียรายได้
22. การซื้อขายแบบ CIF หมายถึงอะไร
- ก. ผู้ขายสินค้าต้องรับผิดชอบในการนำสินค้าขึ้นสู่เรือเดินสมุทร ทำประกันภัยสินค้าคุ้มครองถึงปลายทาง และจ่ายค่าระวางเรือ
  - ข. ผู้ซื้อสินค้าต้องรับผิดชอบในการนำสินค้าขึ้นสู่เรือเดินสมุทร ทำประกันภัยสินค้าคุ้มครองถึงปลายทาง และจ่ายค่าระวางเรือ
  - ค. ผู้ขายสินค้านำรับผิดชอบในการทำประกันภัยสินค้าคุ้มครองปลายทาง และจ่ายค่าระวางเรือ แต่ผู้ซื้อเป็นผู้นำสินค้าขึ้นสู่เรือเดินสมุทร
  - ง. ผู้ซื้อสินค้านำรับผิดชอบในการทำประกันภัยสินค้าคุ้มครองปลายทาง และจ่ายค่าระวางเรือ แต่ผู้ขายเป็นผู้นำสินค้าขึ้นสู่เรือเดินสมุทร



23. ในการประกันภัยขนส่งสินค้าทางทะเล ความคุ้มครองของ Institute War Clauses (Cargo) สิ้นสุดเมื่อใด
- ก. สินค้าถูกขโมยลงจากเรือเดินทะเล ที่ท่าเรือปลายทาง
  - ข. เมื่อสินค้ามาถึงยังท่าเรือปลายทาง
  - ค. เมื่อสินค้าถูกขโมยลงจากเรือเดินทะเลที่ท่าเรือปลายทาง หรือเมื่อครบกำหนด 7 วันนับจากวันที่สินค้ามาถึงยังท่าเรือปลายทาง แล้วแต่เหตุการณ์ใดจะเกิดขึ้นก่อน
  - ง. เมื่อสินค้าถูกขโมยลงจากเรือเดินทะเลที่ท่าเรือปลายทาง หรือเมื่อครบกำหนด 15 วันนับจากวันที่สินค้ามาถึงยังท่าเรือปลายทาง แล้วแต่เหตุการณ์ใดจะเกิดขึ้นก่อน
24. คำว่า "Excess" หรือ "ความเสียหายส่วนแรก" หมายถึงอะไร
- ก. จำนวนค่าสินไหมทดแทนส่วนแรกที่ผู้เอาประกันภัยต้องรับภาระเอง
  - ข. จำนวนค่าสินไหมทดแทนส่วนแรกที่ผู้รับประกันภัยจะต้องจ่ายให้ผู้เอาประกันภัยภายใน 7 วันนับจากมีการเรียกร้องค่าสินไหมทดแทน
  - ค. จำนวนค่าสินไหมทดแทนส่วนแรกที่ผู้รับประกันภัยจะต้องจ่ายให้ผู้เอาประกันภัยภายใน 15 วันนับจากมีการเรียกร้องค่าสินไหมทดแทน
  - ง. จำนวนค่าสินไหมทดแทนส่วนแรกที่ผู้เอาประกันภัยสามารถเรียกร้องจากผู้รับประกันภัยได้แต่ต้องเรียกร้องจากผู้รับขนส่งสินค้า
25. เงื่อนไขการซื้อขายแบบ FOB หมายถึงอะไร
- ก. ผู้ขายสินค้ารับผิดชอบในสินค้าเฉพาะที่อยู่ในโกดัง ณ เมืองท่าต้นทาง
  - ข. ผู้ขายสินค้ารับผิดชอบในสินค้าจนกระทั่งสินค้าขึ้นสู่เรือเดินสมุทร ณ เมืองท่าต้นทาง
  - ค. ผู้ขายสินค้ารับผิดชอบในสินค้าจนกระทั่งสินค้าถูกขโมยหลังจากเรือเดินสมุทร ณ เมืองท่าปลายทาง
  - ง. ผู้ขายสินค้ารับผิดชอบสินค้าจนกระทั่งสินค้าถูกขโมยถึงโกดังของผู้ซื้อสินค้า
26. การกำหนดอายุเรือโดยทั่วไป จะกำหนดไว้สูงสุดเท่าไร จึงจะถือว่าเป็นเรือที่เข้ามาตรฐานตามเงื่อนไข Institute Classification Clauses
- ก. 10 ปี
  - ข. 15 ปี
  - ค. 20 ปี
  - ง. 25 ปี
27. การขนส่งสินค้าโดยใช้เรือที่มีอายุเกินกว่าที่กำหนดไว้เป็นมาตรฐานตามเงื่อนไข Institute Classification Clauses จะมีผลต่อการทำประกันภัย อย่างไร
- ก. ไม่สามารถทำประกันภัยได้
  - ข. ไม่มีผลใด ๆ ต่อการทำประกันภัย
  - ค. ต้องจ่ายเบี้ยประกันภัยเพิ่มขึ้น
  - ง. ต้องมีการกำหนด Excess ในสัดส่วนที่สูงขึ้น
28. หลักการพื้นฐานของ Incoterms คืออะไร
- ก. เพื่อให้เกิดความสะดวกในการซื้อขายระหว่างประเทศ
  - ข. การกำหนดหน้าที่ของคู่สัญญาแต่ละฝ่ายในเรื่องค่าใช้จ่ายและการเสี่ยงภัยในการขนส่งสินค้าจากผู้ขายไปยังผู้ซื้อ
  - ค. การกำหนดหน้าที่ของคู่สัญญาแต่ละฝ่ายในการขนส่งสินค้าและการรับมอบสินค้า
  - ง. การกำหนดหน้าที่ของคู่สัญญาแต่ละฝ่ายในการขนส่งสินค้าและการรับมอบสินค้าเพื่อให้เกิดความคล่องตัวในการซื้อขายระหว่างประเทศ
29. ใบตราส่งสินค้า (Bill of Lading) หมายถึงอะไร
- ก. เอกสารใบรับสินค้าของผู้รับขนส่ง ซึ่งประกอบด้วยรายละเอียดของสินค้าที่ขนส่ง
  - ข. เอกสารใบส่งมอบสินค้าของผู้ขาย ซึ่งประกอบด้วยรายละเอียดของสินค้าที่ส่งมอบ
  - ค. เอกสารใบส่งสินค้าของผู้ซื้อ ซึ่งประกอบด้วยรายละเอียดของสินค้าที่สั่งซื้อ
  - ง. เอกสารใบรับสินค้าของเจ้าของเรือ ซึ่งประกอบด้วยรายละเอียดของสินค้าที่จะบรรทุกในเรือ



30. เงื่อนไขการจับกุมและยึดเอา (Capture and Seizure) ในการประกันภัยขนส่งสินค้าทางทะเลหมายความรวมถึง
- ก. การกระทำที่เป็นการยึดเอาหรือเอาไปโดยเจ้าหน้าที่ของรัฐตามธงของเรือที่ใช้ในการขนส่งสินค้า
  - ข. การกระทำทุกอย่างที่เป็นการยึดเอาหรือการเอาไปโดยศัตรูหรือคู่พิพาทตลอดจนการครอบครองโดยใช้กำลังทั้งจากอำนาจทางกฎหมายหรือโดยพลกำลังที่เหนือกว่า
  - ค. การถูกยึดหรือถูกริบสินค้า อันเนื่องมาจากการขนส่งซึ่งผิดกฎหมาย
  - ง. การกระทำที่เป็นการยึดเอาหรือเอาไปโดยเจ้าหน้าที่ของรัฐใด ๆ อันเกิดขึ้นจากการกระทำอันผิดกฎหมายของรัฐนั้น ในการขนส่งสินค้าหรือการเดินเรือ
31. P & I Club คืออะไร
- ก. กลุ่มของเจ้าของเรือที่รวมตัวกันขึ้น ซึ่งมีวัตถุประสงค์ในการเพิ่มอำนาจในการต่อรองกับบริษัทประกันภัย สำหรับการกำหนดอัตราเบี้ยประกันภัย
  - ข. กลุ่มของเจ้าของเรือที่รวมตัวกันขึ้น ซึ่งมีวัตถุประสงค์เพื่อให้ความคุ้มครองความเสียหายที่เกิดขึ้นแก่ตัวเรือของสมาชิกจากภัยบางประเภทที่ไม่สามารถเอาประกันภัยกับผู้รับประกันภัยทั่วไปได้
  - ค. กลุ่มเจ้าของเรือที่รวมตัวกันขึ้น ซึ่งมีวัตถุประสงค์เพื่อให้ความคุ้มครองความเสียหายที่เกิดขึ้นแก่ตัวเรือของสมาชิกจากภัยทุกประเภท โดยมีต้องเอาประกันภัยกับผู้รับประกันภัยทั่วไป
  - ง. กลุ่มของเจ้าของเรือที่รวมตัวกันขึ้น เพื่อจัดการเรื่องการกำหนดเส้นทางเดินเรือและเงื่อนไขการขนส่งสินค้า รวมทั้งพิกัดอัตราค่าระวางเรือ
32. เงื่อนไขที่ควรใช้ในการประกันภัยตัวเรือ ที่ไม่ได้ในเงื่อนไขหรือเรือที่เทียบท่าขึ้นคานควรเป็นเงื่อนไขใด
- ก. Institute Time Clauses
  - ข. Institute Voyage Clauses
  - ค. Institute Hull Clauses (Port Risks)
  - ง. Institute Builders' Risks Clauses
33. หนังสือคุ้มครองชั่วคราว (Cover Note) หมายถึงอะไร
- ก. เอกสารที่บริษัทประกันภัยออกให้แก่ผู้เอาประกันภัยเพื่อเป็นหลักฐานรับรองว่าสินค้าที่ระบุรายละเอียดไว้จะได้รับคุ้มครองตามเงื่อนไขและอัตราเบี้ยประกันภัยตามที่ได้ระบุไว้ในหนังสือคุ้มครองชั่วคราวนั้น
  - ข. เอกสารที่บริษัทประกันภัยออกให้แก่ผู้เอาประกันภัยเพื่อเป็นหลักฐานรับรองว่าสินค้าที่ระบุรายละเอียดไว้จะได้รับการคุ้มครองตามเงื่อนไขและตามจำนวนเงินเอาประกันภัยที่ได้ระบุไว้ในหนังสือคุ้มครองชั่วคราว
  - ค. เอกสารที่ก่อกำหนดให้ความคุ้มครองแก่ผู้เอาประกันภัยเป็นการล่วงหน้าสำหรับการขนส่งสินค้าที่เทียบท่า ซึ่งจะเกิดขึ้นต่อมา
  - ง. ถูกทั้งข้อ ข และ ข้อ ค.
34. ข้อใดมิใช่หน้าที่ของผู้เอาประกันภัย ซึ่งกำหนดไว้ในกรมธรรม์ประกันภัยการขนส่งสินค้าทางทะเล ตามเงื่อนไข ICC
- ก. ใช้มาตรการที่สมเหตุสมผลเพื่อลดหรือบรรเทาความสูญเสีย
  - ข. แนใจว่ารักษาและใช้สิทธิ์ต่าง ๆ อย่างเหมาะสมต่อผู้รับขนส่ง ผู้รับฝากทรัพย์ หรือบุคคลที่สาม
  - ค. ยินยอมให้ระบุผู้รับขนส่งเป็นผู้รับประโยชน์
  - ง. ต้องกระทำด้วยความรวดเร็วอันสมควรภายใต้สถานการณ์ต่าง ๆ ที่ควบคุมได้





35. สมาคมรับรองมาตรฐานเรือ (Classification Society), คืออะไร
- ก. สมาคมที่จัดตั้งขึ้นเพื่อกำหนดมาตรฐานของเรือที่จะใช้ในการเดินทะเลตามเขตน่านน้ำต่าง ๆ
  - ข. สมาคมที่จัดตั้งขึ้นเพื่อกำหนดมาตรฐานของเรือที่จะใช้เพื่อการขนส่งสินค้าแบบต่าง ๆ
  - ค. สมาคมที่จัดตั้งขึ้นเพื่อตรวจสอบสภาพเรือและแบ่งชั้นมาตรฐานของเรือเพื่อใช้เป็นข้อมูลในการกำหนดพิกัดอัตราค่าระวางและเส้นทางการเดินเรือ
  - ง. สมาคมที่จัดตั้งขึ้นเพื่อตรวจสอบเรือและจัดแบ่งชั้นมาตรฐานของเรือเพื่อใช้เป็นข้อมูลสำหรับผู้รับประกันภัย
36. ในการประกันภัยขนส่งสินค้าทางทะเล ความคุ้มครองของ Institute War Clauses (Cargo) เริ่มต้นเมื่อใด
- ก. เมื่อสินค้าเริ่มมีการเคลื่อนย้ายจากสถานที่เก็บสินค้าต้นทาง
  - ข. เมื่อสินค้าอยู่ที่ท่าเรือ ณ เมืองท่าต้นทาง
  - ค. เมื่อสินค้าอยู่ในเรือเดินทะเล
  - ง. เมื่อสินค้าเริ่มมีการเคลื่อนย้ายจากท่าเรือ ณ เมืองท่าต้นทาง
37. เงื่อนไข Tow and Assist ในการประกันภัยตัวเรือ หมายถึงอะไร
- ก. ผู้เอาประกันภัยรับรองว่าเรือที่เอาประกันภัยจะมีถูกใช้ในการลากจูงและช่วยเหลือเรือลำอื่น ๆ
  - ข. ผู้เอาประกันภัยแจ้งให้ผู้รับประกันภัยทราบว่าเรือที่เอาประกันภัยนั้นจะสามารถนำไปใช้ในการลากจูง และช่วยเหลือเรือลำอื่น ๆ ได้
  - ค. ผู้เอาประกันภัยรับรองว่าเรือที่เอาประกันภัยนั้นจะไม่ถูกลากจูง เว้นแต่เป็นประเพณีปฏิบัติ หรือมีความจำเป็นที่ต้องได้รับความช่วยเหลือ
  - ง. ผู้เอาประกันภัยรับรองว่าเรือที่เอาประกันภัยนั้นจะสามารถนำไปใช้ในการลากจูงและช่วยเหลือเรือลำอื่น ๆ ได้ เฉพาะเท่าที่จำเป็นหรือเป็นประเพณีปฏิบัติ
38. Sister Ship Clause ในการประกันภัยตัวเรือ มีความหมายอย่างไร
- ก. เมื่อเรือเกิดการชนกันขึ้น โดยเรือ 2 ลำนั้นเป็นเจ้าของเดียวกัน ผู้รับประกันภัยไม่ต้องรับผิดชอบในการชดใช้ค่าสินไหมทดแทน
  - ข. เมื่อเรือเกิดการชนกันขึ้น โดยเรือ 2 ลำนั้นเป็นเจ้าของเดียวกัน ผู้รับประกันภัยจะชดใช้ค่าสินไหมทดแทนให้เสมือนหนึ่งว่าเรือดังกล่าวไม่ได้เป็นเจ้าของเดียวกัน
  - ค. เมื่อเรือที่เอาประกันภัยได้รับความเสียหายผู้รับประกันภัยจะต้องชดใช้ค่าสินไหมทดแทนรวมทั้งค่าใช้จ่ายในกรณีที่ผู้เอาประกันภัยต้องเช่าเรือลำอื่นมาใช้แทน
  - ง. เมื่อเรือที่เอาประกันภัยได้รับความเสียหาย ผู้รับประกันภัยจะสละสิทธิในการเรียกเก็บค่าเบี้ยประกันภัยสำหรับเรือลำอื่นที่ผู้เอาประกันภัยนำมาใช้แทน
39. เงื่อนไข New for Old ในการประกันภัยตัวเรือ มีความหมายอย่างไร
- ก. ผู้รับประกันภัยตกลงที่จะจ่ายค่าสินไหมทดแทนสำหรับการซ่อมแซมเรือ โดยไม่มีการหักค่าเสื่อมราคา
  - ข. ผู้รับประกันภัยตกลงจะจัดหาเรือลำใหม่ให้แก่ผู้เอาประกันภัย ถ้าเรือได้รับความเสียหายโดยสิ้นเชิง
  - ค. ผู้รับประกันภัยตกลงที่จะจัดหาเรือลำใหม่ให้แก่ผู้เอาประกันภัย ถ้าเรือได้รับความเสียหายเสมือนหนึ่งความเสียหายสิ้นเชิง
  - ง. ผู้รับประกันภัยตกลงที่จะใช้วัสดุอุปกรณ์ใหม่ทั้งหมดในการซ่อมแซมเรือ



40. อายุความในการเรียกร้องค่าสินไหมทดแทนจากบริษัทเรือ หรือผู้รับขน แตกต่างจากการเรียกร้องค่าสินไหมทดแทนจากบริษัทประกันภัย อย่างไร
- ก. การเรียกร้องจากบริษัทเรือ กำหนดไว้ไม่เกิน 2 ปี แต่การเรียกร้องจากบริษัทประกันภัย กำหนดไว้ไม่เกิน 1 ปี
  - ข. การเรียกร้องจากบริษัทเรือ กำหนดไว้ไม่เกิน 1 ปี แต่การเรียกร้องจากบริษัทประกันภัย กำหนดไว้ไม่เกิน 2 ปี
  - ค. การเรียกร้องจากบริษัทเรือ กำหนดไว้ไม่เกิน 2 ปี แต่การเรียกร้องจากบริษัทประกันภัย กำหนดไว้ไม่เกิน 3 ปี
  - ง. การเรียกร้องจากบริษัทเรือ กำหนดไว้ไม่เกิน 3 ปี แต่การเรียกร้องจากบริษัทประกันภัย กำหนดไว้ไม่เกิน 2 ปี
41. ในกรณีที่เกิดความเสียหายต่อสินค้าขึ้นระหว่างการขนส่ง ท่านควรแนะนำให้ผู้เอาประกันภัยเรียกร้องค่าเสียหายจากใครบ้าง
- ก. ผู้รับประกันภัย
  - ข. ผู้ขนส่ง
  - ค. ผู้รับประกันภัยและผู้ขนส่ง
  - ง. ผู้รับประกันภัย ผู้ขนส่ง และผู้ขาย
42. ในการประกันภัยตัวเรือ ผู้เอาประกันภัยสามารถโอนกรรมสิทธิ์ประกันภัย ไปให้ผู้อื่นได้ หรือไม่
- ก. ได้ โดยแจ้งบริษัทประกันภัยเป็นลายลักษณ์อักษร
  - ข. ได้ โดยการสลักหลังกรมธรรม์ประกันภัยและไม่จำเป็นต้องแจ้งบริษัทประกันภัย
  - ค. ได้ แต่ต้องแจ้งให้บริษัทประกันภัยทราบ และรอให้บริษัทประกันภัยเห็นชอบและออกใบสลักหลังกรมธรรม์ประกันภัยให้
  - ง. ไม่ได้
43. ในการประกันภัยการขนส่งสินค้าทางทะเล ข้อใดไม่ใช่เอกสารที่ต้องใช้ในการเรียกร้องค่าสินไหมทดแทนจากบริษัทประกันภัย
- ก. L/C
  - ข. Bill of Lading
  - ค. หนังสือโต้ตอบการเรียกร้องค่าสินไหมทดแทนจากผู้รับขน
  - ง. ใบสำรวจความเสียหาย
44. เมื่อเจ้าของสินค้าติดต่อขอรับสินค้าจากคลังสินค้าแล้วพบว่าสินค้าเสียหาย เจ้าของสินค้าจะต้องร้องขอเอกสารใดจากคลังสินค้า
- ก. Damaged Cargo List (D M C)
  - ข. Air Way Bill (A W B)
  - ค. Claim Statement
  - ง. Survey Report
45. การซื้อขายในเงื่อนไข Ex-Works ผู้ขายจะส่งมอบสินค้า ณ ที่ใด
- ก. ที่ทางเรือ หรือ Air Port
  - ข. ที่เก็บสินค้า หรือโรงงานของผู้ซื้อ
  - ค. ที่หน้าโรงงานของผู้ขาย
  - ง. ที่โกดังของตัวแทนเรือ
46. เมื่อเกิดความเสียหายต่อสินค้า โดยทางตัวแทนเรือหรือสายการบินได้ออกเอกสารให้กับผู้เอาประกันภัยแล้ว ผู้เอาประกันภัยจะต้องทำหนังสือเรียกร้องความเสียหายไปที่ตัวแทนทั้งสอง หรือไม่
- ก. ไม่ต้อง เพราะต้องทำหนังสือเรียกร้องไปที่บริษัทประกันภัยเท่านั้น
  - ข. ต้องทำหนังสือเรียกร้อง เพื่อรักษาสีทธิในการเรียกร้องแทนผู้รับประกันภัย
  - ค. ให้บริษัทประกันภัยทำหนังสือเรียกร้องไปโดยตรง
  - ง. ให้บริษัท Survey ของผู้รับประกันภัยเป็นผู้เรียกร้อง



47. Letter of Credit เป็นเอกสารที่ผู้ใดเป็นผู้ออกและออกให้กับผู้ใด
- ก. ผู้รับประกันภัยออกให้กับผู้เอาประกันภัย
  - ข. ผู้เอาประกันภัยออกให้กับผู้รับประกันภัย
  - ค. ธนาคารของผู้ซื้อออกให้กับผู้ขายสินค้า
  - ง. ผู้ขายออกให้กับผู้ซื้อ
48. ปัจจุบันการขนส่งสินค้าระหว่างประเทศนิยมใช้การขนส่งรูปแบบใด
- ก. ทางเรือเดินทะเลพาณิชย์
  - ข. ทางสายการบินพาณิชย์
  - ค. ทางบก เช่น รถยนต์ รถไฟ
  - ง. การขนส่งต่อเนื่องหลายรูปแบบ
49. ข้อใดไม่ใช่องค์ประกอบหลักในการพิจารณารับประกันภัยขนส่งสินค้าทางทะเล
- ก. ลักษณะของทรัพย์สินที่เอาประกันภัย
  - ข. ธนาคารผู้ออก Letter of Credit
  - ค. วิธีการขนส่ง
  - ง. เรือ หรือยานพาหนะที่ใช้ขนส่ง
50. หลักการสำคัญที่สุดของการเรียกวงค่าสินไหมทดแทน ในการประกันภัยขนส่งสินค้าทางทะเล คือ ผู้เอาประกันภัยต้องมีส่วนได้เสียในทรัพย์สินที่เอาประกันภัยในขณะใด
- ก. เมื่อออกกรมธรรม์ประกันภัย
  - ข. เมื่อมีความเสียหายเกิดขึ้น
  - ค. ขณะแจ้งเอาประกันภัย
  - ง. เมื่อเริ่มต้นการเดินทาง
51. ในกรมธรรม์ประกันภัยตัวเรือเงินไข Institute Time Clauses มีระยะเวลาคุ้มครองเป็นแบบใด
- ก. 6 เดือน
  - ข. 1 ปี
  - ค. 2 ปี
  - ง. 3 ปี
52. Discharge of Cargo at Port of Distress ในเงื่อนไขความคุ้มครอง ICC (C) และ ICC (B) คือความคุ้มครองจากภัยใด
- ก. ความเสียหายหรือสูญเสียชีวิตจากการขนถ่ายสินค้า ณ ท่าเรือประเทศต้นทาง
  - ข. ความเสียหายหรือสูญเสียชีวิตจากการขนถ่ายสินค้า ณ ท่าเรือประเทศปลายทาง
  - ค. ความเสียหายหรือสูญเสียชีวิตจากการขนถ่ายสินค้า ณ ท่าเรือหลบภัย
  - ง. ความเสียหายหรือสูญเสียชีวิตจากการขนถ่ายสินค้า ณ ท่าถ่ายลำ
53. ผู้เอาประกันภัยจะต้องมีส่วนได้เสียในทรัพย์สินที่เอาประกันภัยในเวลาใด จึงจะมีสิทธิได้รับการชดเชยค่าสินไหมทดแทน
- ก. ขณะขอเอาประกันภัย
  - ข. ก่อนสัญญาประกันภัยจะเกิดขึ้น
  - ค. ในขณะที่สินค้าเกิดความสูญเสียหรือเสียหาย
  - ง. ขณะทำสัญญาซื้อขาย
54. หากผู้นำเข้าสินค้าที่อยู่ในประเทศไทยต้องการทำประกันภัยสินค้าที่จะนำเข้ามาจากต่างประเทศ ควรกำหนดเงื่อนไขการซื้อขายแบบใดกับผู้ขายสินค้า
- ก. Ex-Works
  - ข. FOB, CFR
  - ค. C&I, CIF
  - ง. ถูกทั้งข้อ ก. และข้อ ข.



55. เอกสารที่สายการบินออกให้กับผู้ส่งสินค้าไว้เป็นหลักฐานการรับสินค้าได้แก่
- ก. Master Airway Bill
  - ข. House Airway Bill
  - ค. Bill Of Lading
  - ง. House Bill Of Lading
56. อายุความของการประกันภัยขนส่งภายในประเทศ สิ้นสุดเมื่อใด
- ก. 10 ปี นับแต่วันเกิดความเสียหาย
  - ข. 5 ปี นับแต่วันเกิดความเสียหาย
  - ค. 2 ปี นับแต่วันเกิดความเสียหาย
  - ง. 1 ปี นับแต่วันเกิดความเสียหาย
57. หากบริษัทประกันภัยต้องการบอกเลิกกรมธรรม์ประกันภัยการขนส่งภายในประเทศ ต้องแจ้งผู้เอาประกันภัย ภายในกี่วัน
- ก. ไม่น้อยกว่า 15 วัน
  - ข. ไม่น้อยกว่า 30 วัน
  - ค. ไม่น้อยกว่า 45 วัน
  - ง. ไม่น้อยกว่า 60 วัน
58. เพื่อเป็นการส่งเสริมการประกันภัยภายในประเทศ ควรแนะนำให้ผู้ส่งซื้อสินค้านำเข้า ส่งซื้อสินค้าในเงื่อนไขการซื้อขาย อะไร
- ก. FOB
  - ข. CFR
  - ค. CIF
  - ง. ถูกทั้งข้อ ก. และ ข.
59. การประกันภัยสินค้าทางทะเลและทางอากาศ โดยทั่วไปผู้รับประกันภัยจะคิดมูลค่าสินค้าที่รับประกันภัยอย่างไร
- ก. FOB + 15 %
  - ข. CFR + 10 %
  - ค. CIF + 10 %
  - ง. ถูกทุกข้อ
60. กรมธรรม์ประกันภัยระบบเส้นทางขนส่ง Nagoya to Bangkok สำนักงานเจ้าของสินค้าอยู่ในกรุงเทพฯ แต่ให้ส่งสินค้าไปเก็บที่จังหวัดนนทบุรี อยากทราบว่ากรมธรรม์ประกันภัยจะให้ความคุ้มครองถึงจังหวัดนนทบุรี หรือไม่
- ก. กรมธรรม์ประกันภัยยังคงคุ้มครองไปถึงปลายทางจังหวัดนนทบุรี เพราะอยู่ในปริมณฑล
  - ข. กรมธรรม์ประกันภัยยังคงคุ้มครองเพราะผู้รับสินค้ามีสำนักงานในกรุงเทพฯ เพียงแต่ให้ไปเก็บสินค้าที่จังหวัดนนทบุรี
  - ค. ไม่ได้ เพราะมีปลายทางไม่ได้ระบุในกรมธรรม์ประกันภัย
  - ง. ไม่ได้ เพราะไม่ได้จ่ายเบี้ยประกันภัยเพิ่ม
61. กรมธรรม์ประกันภัยระบบเส้นทางขนส่ง Nagoya to Bangkok ผู้เอาประกันภัยขนส่งสินค้าออกจากท่าเรือท่าส่งให้ลูกค้าในกรุงเทพฯ 3 ราย อยากทราบว่ากรมธรรม์ประกันภัยจะให้ความคุ้มครองการขนส่งสินค้าถึงลูกค้าทั้ง 3 ราย หรือไม่
- ก. ให้ความคุ้มครองไปถึงลูกค้า 3 ราย
  - ข. ให้ความคุ้มครองเพราะอยู่ในกรุงเทพฯ
  - ค. ไม่ให้ความคุ้มครองเพราะคุ้มครองแค่ลูกค้ารายเดียว
  - ง. ไม่ให้ความคุ้มครองเพราะผู้เอาประกันภัยเลือกท่าเรือเป็นสถานที่จำหน่ายแจกสินค้า
62. ในการประกันภัยขนส่งสินค้าทางทะเล เงื่อนไขใดที่ให้ความคุ้มครองกว้างที่สุด
- ก. ICC (A)
  - ข. ICC (B)
  - ค. ICC (C)
  - ง. ICC (D)



63. ในการประกันภัยขนส่งสินค้าทางทะเล ภัยที่ ICC (C) ไม่ให้ความคุ้มครอง คือ
- ก. อัคคีภัย
  - ข. ระเบิด
  - ค. เรือเกยตื้น
  - ง. แผ่นดินไหว
64. ในการประกันภัยขนส่งสินค้าทางทะเลสินค้าต่อไปนี้ ข้อใดเหมาะสมกับการทำประกันภัยตามเงื่อนไข ICC (C) มากกว่าสินค้าอื่น
- ก. เครื่องจักรกลหนัก อุปกรณ์ก่อสร้าง หนังสือตัว
  - ข. ผ้า โลหะมีค่า เคมีภัณฑ์
  - ค. กาแฟ โกโก้ ชา
  - ง. ถ่านหิน แร่ แห่งโลหะ
65. ในการประกันภัยการขนส่งสินค้าทางทะเล ข้อใดมิใช่ภัยที่ได้รับความคุ้มครองตาม ICC (C)
- ก. เหลิงไหม้
  - ข. เรือเกยตื้น
  - ค. การขนถ่ายสินค้าลงที่ท่าเรือหลบภัย
  - ง. ไฟฟ้า
66. ในการประกันภัยการขนส่งสินค้าทางทะเล ความเสียหายอันเนื่องมาจากการลอบตัดต่อ ไม้ได้รับการคุ้มครองตาม ICC (B) และ ICC (C) และ ICC (A)
- ก. นำทะเลเข้าไปในตู้คอนเทนเนอร์
  - ข. ภูเขาไฟระเบิด
  - ค. สินค้าถูกโยนทิ้งทะเล
  - ง. ไฟฟ้า
67. ในการประกันภัยขนส่งสินค้าทางทะเล ข้อใดมิใช่ภัยที่ได้รับความคุ้มครองภายใต้ ICC (C)
- ก. เรือจม เรือเกยตื้น
  - ข. แผ่นดินไหว ภูเขาไฟระเบิด ไฟฟ้า
  - ค. การขนสินค้าลงที่ท่าระหว่างทางซึ่งเรือใช้หลบภัย
  - ง. ความเสียหายทั่วไป (General Average)
68. ในการประกันภัยขนส่งสินค้าทางทะเล ข้อใดมิใช่ภัยที่ได้รับความคุ้มครองภายใต้ ICC (A)
- ก. การถูกลักขโมย
  - ข. การเปียกน้ำฝน
  - ค. การจลาจล
  - ง. การแตกหัก บิ่น งอ
69. หากเรือที่ใช้ในการขนส่งสินค้าถูกกักไว้ ณ ท่าเรือ ระหว่างเส้นทางเดินเรือปกติอันเนื่องมาจากเรือของเรือล้มละลาย และสินค้าที่อยู่ในเรือได้รับความเสียหายเจ้าของสินค้าจะได้รับความคุ้มครองตามเงื่อนไข ICC (A) หรือไม่
- ก. ได้รับ เพราะสินค้าได้รับความเสียหาย
  - ข. ได้รับ เพราะเจ้าของสินค้าไม่ได้มีส่วนรู้เห็นเกี่ยวกับการล้มละลายของเจ้าของเรือ
  - ค. ไม่ได้รับ เพราะสินค้าเสียหายจากการถูกกักเรือ
  - ง. ไม่ได้รับ เพราะสินค้าเสียหายเกิดจากการล้มละลายของเจ้าของเรือ
70. สินค้าถูกขนลงจากเรือเดินทะเล ณ เมืองท่าปลายทาง มาไว้ที่ท่าเรือได้ 31 วัน เกิดแผ่นดินไหว ทำให้สินค้าได้รับความเสียหาย หากเจ้าของสินค้ามีการประกันภัยการขนส่งสินค้าแบบ ICC (C) + Institute War Clauses + Institute Strikes Clauses จะได้รับความคุ้มครอง หรือไม่
- ก. ได้ เพราะเป็นภัยที่ได้รับความคุ้มครองตาม ICC (C) และยังมีครบกำหนด 60 วัน หลังจากสินค้าลงจากเรือเดินทะเล ณ เมืองท่าปลายทาง
  - ข. ได้ เพราะเป็นภัยที่ได้รับความคุ้มครองตาม Institute War Clauses และยังมีครบกำหนด 60 วัน หลังจากสินค้าลงจากเรือเดินทะเล ณ เมืองท่าปลายทาง
  - ค. ไม่ได้ เพราะเป็นภัยที่ไม่ได้รับความคุ้มครองตาม ICC (C)
  - ง. ไม่ได้ เพราะเป็นภัยที่ไม่ได้รับความคุ้มครองตาม Institute War Clauses



71. ในการประกันภัยการขนส่งสินค้าทางทะเล สินค้าจำพวกใดที่ไม่ควรทำประกันภัยในเงื่อนไข ICC (A)
- ก. สินค้าจำพวก อะไหล่ และชิ้นส่วน Computer
  - ข. สินค้าจำพวก เครื่องใช้ไฟฟ้า
  - ค. สินค้าจำพวก พืชไร่ต่าง ๆ หรืออาหารสัตว์
  - ง. สินค้ารถยนต์ และส่วนประกอบ
72. ข้อใดอธิบายลักษณะของเรือแบบ Bulk Carrier ได้ดีที่สุด
- ก. ไม่มีเส้นทางและตารางเวลาที่แน่นอน
  - ข. มีเส้นทางเดินเรือประจำ มีตารางเดินเรือแน่นอน
  - ค. ใช้ขนส่งสินค้าแบบเทกอง ไม่มีการบรรจุหีบห่อ
  - ง. เรือแบบธรรมดา หรือดั้งเดิม ไม่มีการใช้ตู้คอนเทนเนอร์
73. ข้อใดอธิบายลักษณะเรือแบบ Liner Vessel ได้ดีที่สุด
- ก. ไม่มีเส้นทางและตารางเวลาที่แน่นอน
  - ข. มีเส้นทางเดินเรือประจำ มีตารางเดินเรือแน่นอน
  - ค. ใช้ขนส่งสินค้าแบบกอง ไม่มีการบรรจุหีบห่อ
  - ง. เรือแบบธรรมดาหรือดั้งเดิม ไม่มีการใช้ตู้คอนเทนเนอร์
74. ข้อใดอธิบายลักษณะของเรือแบบ Conference Ship ได้ดีที่สุด
- ก. เป็นเรือที่มีเส้นทางเดินเรือประจำ มีตารางเดินเรือที่แน่นอนโดยเจ้าของเรือเป็นกลุ่มบุคคลซึ่งมีเรือในสังกัดหลายลำ
  - ข. เป็นเรือที่มีเส้นทางเดินเรือประจำ มีตารางเดินเรือที่แน่นอนโดย เจ้าของเรือได้ลงนามในข้อตกลงกับเจ้าของเรืออื่นในการรักษาระดับพิกัดอัตราค่าระวางเรือ และเงื่อนไขในการขนส่ง
  - ค. เป็นเรือที่มีเส้นทางเดินเรือประจำ แต่ไม่มีตารางเวลาที่แน่นอนโดยเจ้าของเรือเป็นกลุ่มบุคคล ซึ่งมีเรือในสังกัดหลายลำ และได้ลงนามในข้อตกลงกับเจ้าของเรือกลุ่มอื่นเพื่อรักษาพิกัดอัตราค่าระวางเรือและเงื่อนไขในการขนส่ง
  - ง. เป็นเรือที่ไม่มีเส้นทางเดินเรือประจำ และไม่มีตารางเวลาที่แน่นอน โดยเจ้าของเรือได้ลงนามในข้อตกลงกับเจ้าของเรืออื่นในการรักษาระดับพิกัดอัตราค่าระวางเรือและเงื่อนไขในการขนส่ง
75. ข้อใดอธิบายลักษณะเรือแบบ Container Vessel ได้ดีที่สุด
- ก. เรือบรรทุกสินค้าทั่วไป
  - ข. เรือบรรทุกตู้สินค้า
  - ค. มีเส้นทางเดินเรือประจำ มีตารางเดินเรือที่แน่นอน
  - ง. ไม่มีเส้นทางและตารางเวลาที่แน่นอน
76. ข้อใดอธิบายลักษณะเรือแบบ Tramp Vessel ได้ดีที่สุด
- ก. ไม่มีเส้นทางและตารางเวลาที่แน่นอน
  - ข. มีเส้นทางเดินเรือประจำ มีตารางเดินเรือแน่นอน
  - ค. ใช้ขนส่งสินค้าแบบกอง ไม่มีการบรรจุหีบห่อ
  - ง. เรือแบบธรรมดา หรือดั้งเดิม ไม่มีการใช้ตู้คอนเทนเนอร์
77. อัตราเบี้ยประกันภัยการประกันภัยการขนส่งสินค้าทางทะเล ที่ได้รับความเห็นชอบจากนายทะเบียนกำหนดไว้ อย่างไร
- ก. กำหนดไว้เป็นช่วงขั้นต่ำ - ขั้นสูง ระหว่าง 0.10 % - 15 % ของจำนวนเงินเอาประกันภัย
  - ข. กำหนดไว้เป็นขั้นต่ำ 0.15 % ของจำนวนเงินเอาประกันภัย
  - ค. ไม่มีการกำหนดใด ๆ
  - ง. กำหนดไว้เฉพาะอัตราเบี้ยประกันภัยขั้นสูงไม่เกิน 5 % ของจำนวนเงินเอาประกันภัย
78. หน่วยงานใดที่ไม่มีความเกี่ยวข้องกับการประกันภัยขนส่งสินค้าทางทะเล
- ก. ธนาคารพาณิชย์ (Commercial Bank)
  - ข. สายเดินเรือ (Shipping Line)
  - ค. กรมศุลกากร (Custom Department)
  - ง. กรมสรรพากร (Revenue Department)