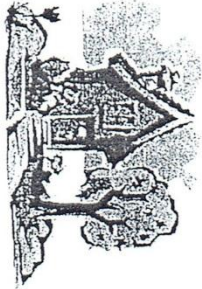
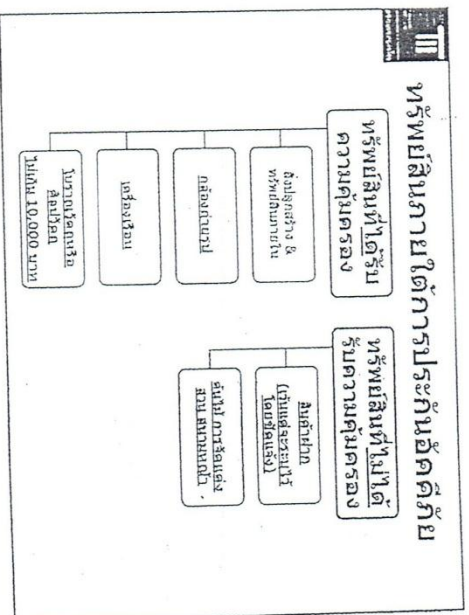
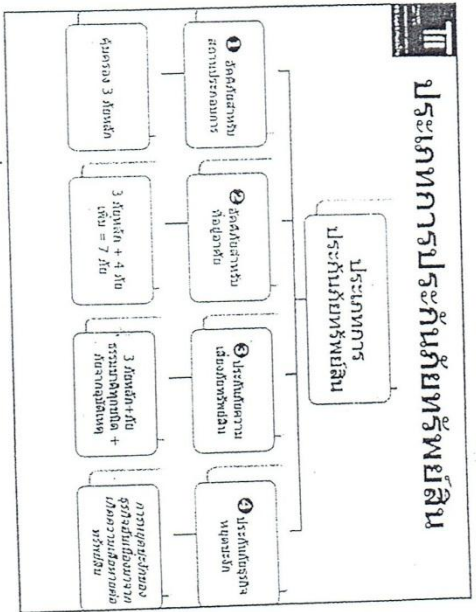
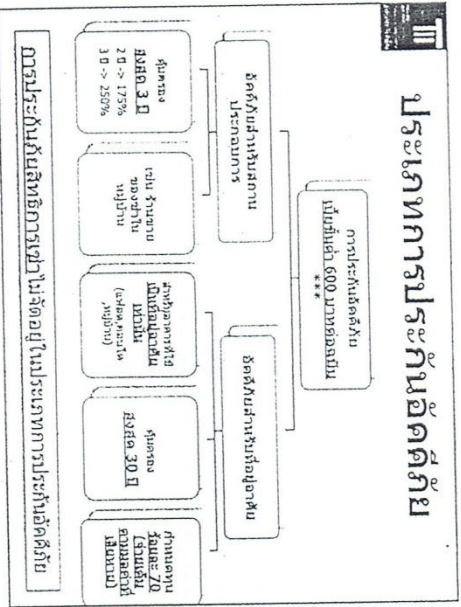


การประกันภัยทรัพย์สิน Property Insurance

III กรณีศึกษาความคุ้มครอง วิกฤติภัยสำหรับการ

เกิดการระเบิดที่อาคารคลังสินค้าในกรุงเทพฯ เป็นผลให้เกิดเพลิงไหม้อาคาร ทำการระงับดับเพลิงแต่ไม่ทันต่อภัยระเบิด

- จ่ายเบี้ยประกันความเสียหายในส่วนที่เกิดจากเพลิงไหม้เท่านั้น

โรงงานทอผ้าในเขตชานเมือง กรุงเทพฯ ได้รับความเสียหายจากเพลิงไหม้ที่เกิดจากเครื่องจักรที่ชำรุดเสียหาย

- จ่ายเบี้ยประกันความเสียหายในส่วนที่เกิดจากเพลิงไหม้ แต่ไม่จ่ายค่าเสียหายส่วนที่บริษัทประกันภัยจ่าย

บริษัทประกันภัยส่วนใหญ่ประกอบด้วยผู้รับประกันภัยที่จ่ายค่าเสียหายที่รวดเร็วและมีประสิทธิภาพ ผู้สมัครต้องตรวจสอบประวัติบริษัทผู้รับประกันภัย และนำใบเคลมการเรียกร้องค่าเสียหายที่ได้รับมาแสดง

- ชนิดใช้ตามหลักการรับประกันภัย (Ex-Gratia Payment)

III ความเสียหายต่อเครื่องจักรไฟฟ้า ได้รับคุ้มครอง

ความเสียหายต่อทรัพย์สินที่เกิดจากเหตุการณ์เบื้องต้น การปลุกปลอบการลุกไหม้ของไฟฟ้า

ความเสียหายต่อทรัพย์สินที่เกิดจากการกระทำจากการดับเพลิงของพนักงานดับเพลิง

ความเสียหายต่อทรัพย์สินที่ปลุกปลอบไฟไหม้

ความเสียหายต่อทรัพย์สินจากควันและละออง

ตอบข้อ ง. ถูกทุกข้อ

III กรณีศึกษาความคุ้มครอง วิกฤติภัยสำหรับที่อยู่อาศัย

นายสมชายเป็นเจ้าของบ้านที่กรุงเทพฯ มีบ้านเลขที่ 1,000,000 บาท ค่าเบี้ยประกันที่จ่ายต่อปีอยู่ที่ 100,000 บาท

- เรียกเบี้ยประกันคืนในกรณีที่นายสมชายเสียชีวิต

นายสมชายประสบอุบัติเหตุที่กรุงเทพฯ ขณะเดินทางไปทำงาน 500,000 บาท (รวมค่าเบี้ยประกัน) ส่วนที่เหลือจากค่าเบี้ยประกันที่จ่ายต่อปีจากนายสมชายในกรุงเทพฯ ซึ่งอยู่ที่ 20,000 บาท

- ชนิดที่ 480,000 บาท

นางสาวประไพเป็นเจ้าของบ้านที่กรุงเทพฯ มีบ้านเลขที่ 2,000,000 บาท ค่าเบี้ยประกันที่จ่ายต่อปีอยู่ที่ 500,000 บาท ส่วนที่เหลือจากค่าเบี้ยประกันที่จ่ายต่อปีจากนางสาวประไพในกรุงเทพฯ ซึ่งอยู่ที่ 800,000 บาท ส่วนที่เหลือจากค่าเบี้ยประกันที่จ่ายต่อปีจากนางสาวประไพในกรุงเทพฯ ซึ่งอยู่ที่ 400,000 บาท

- ชนิดที่ 400,000 บาท

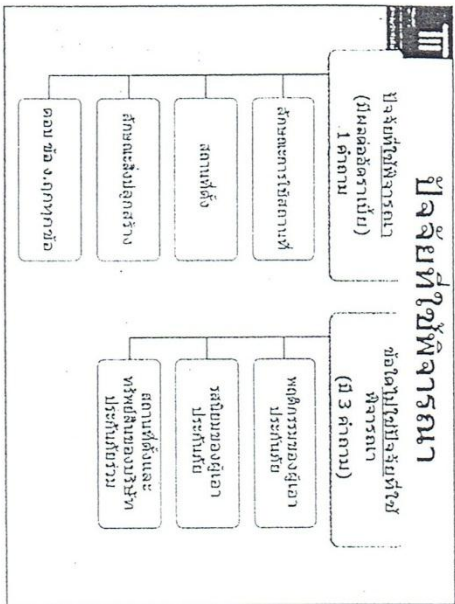
III ความเสียหายจากไฟไหม้ที่ได้รับ

ในในความคุ้มครอง 1 ค่าตาม

- จากสงคราม การจลาจล
- การเผาทรัพย์สินโดยบุคคลทั่วไป
- ความเสียหายต่อสิ่งของต่างๆ ภัย ภัย สรรพสิ่งในสวนสัตว์ ค่าเบี้ยประกัน
- ตอบข้อ ง. ถูกทุกข้อ

ในในความคุ้มครอง 2-3 ค่าตาม

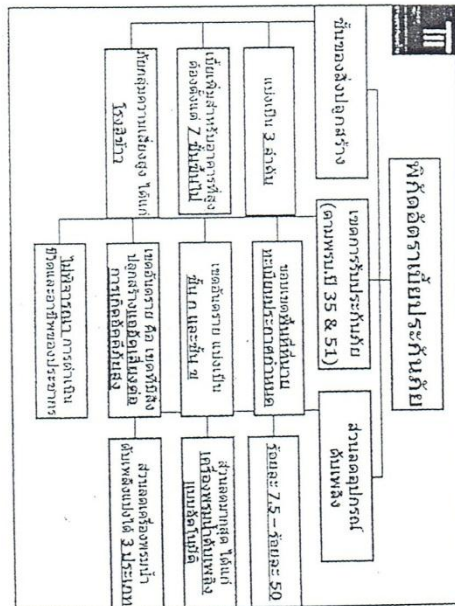
- ไฟไหม้ที่เกิดจากคน
- การระเบิดของถังแก๊สจากถังแก๊สในครัว
- ค่าเสียหายค่า



III

อาคารตึกแถว

- ❖ อาคารอยู่อาศัยหรือตึกแถวความสูงไม่เกิน 4 ชั้น มีการจัดแบ่งลำดับชั้นของสิ่งปลูกสร้างตามความสวยงามออกเป็น 3 ชั้น
- ❖ ตึกแถว หมายถึง อาคารที่ก่อสร้างเป็นแถวยาวตั้งแต่สองทิศทางขึ้นไปมีผนังรวมผนังอาคารเป็นคาน้ำ "รั้วตัวเอง" หมายถึง การเลี้ยงรั้วจากการใช้หรือการประกอบกรในอาคารนั้นๆ



III

เพิ่มเติมเขตการรับประกัน

- ❖ กำหนดตามพ.ร.บ. พ.ศ. 2535 แก้ไขเพิ่มเติม พ.ศ. 2551
- ❖ หมายถึง ขอบเขตพื้นที่ที่นายทะเบียนประกาศกำหนดเพื่อความมั่นคงของธุรกิจประกันภัยและสามารถจ่ายค่าสินไหมทดแทน
- ❖ การกำหนดชั้นของเนื่อง หมายถึง การกำหนดอันดับเขตการรับประกันภัย
- ❖ เขตการรับประกันภัยส่วนภูมิภาค ซึ่งมิใช่เป็นภัยใดแต่เดียวมี 5 ลำดับชั้น

ทรัพย์สินที่ได้รับความคุ้มครอง

เครื่องจักร

- วัสดุ ก่อสร้าง วัสดุ อุปกรณ์การวาง/การแตก/ การได้รับจากบริษัทประกันภัย
- ทรัพย์สินส่วนบุคคลหรือทรัพย์สินของบุคคลอื่น (ไม่รวมถึงทรัพย์สินของบริษัท)

อื่นๆ

- ทรัพย์สินส่วนบุคคล วัสดุ อุปกรณ์การวาง หรือ วัสดุ ก่อสร้าง
- ทรัพย์สินส่วนบุคคล หรือทรัพย์สินของบุคคลอื่น / วัสดุ อุปกรณ์การวาง
- ทรัพย์สินส่วนบุคคล หรือทรัพย์สินของบุคคลอื่น
- ทรัพย์สินส่วนบุคคล หรือทรัพย์สินของบุคคลอื่น

เงื่อนไขพิเศษ (ต่อ)

ความคุ้มครองแบบจำกัด ความรับผิด (Sub Limit)

- จะไม่คุ้มครองการเรียกร้องค่าเสียหายที่เกินกว่าขีดจำกัดที่กำหนดไว้ในบทบัญญัตินี้

เงื่อนไขพิเศษทรัพย์สินอื่นๆที่มิใช่ในรายการ (All Other Contents Clause)

- วัสดุ อุปกรณ์การวาง วัสดุ อุปกรณ์การวาง 100,000 บาทต่อครั้ง

เงื่อนไขพิเศษค่าวิชาชีพ (Professional Fees Clause)

- ค่าทนาย
- ค่าศึกษาคณะกรรมการ
- ค่าจ้างผู้ประเมิน
- ค่าจ้าง 0.000 บาทต่อครั้ง

เงื่อนไขพิเศษการเรียกร้องค่าเสียหาย (Sue and Labour Clause)

- ความคุ้มครอง วัสดุ อุปกรณ์การวาง วัสดุ อุปกรณ์การวาง ค่าใช้จ่ายในการดำเนินการ ความเสียหาย
- ค่าใช้จ่ายในการดำเนินการ ความเสียหาย

เงื่อนไขพิเศษ

การคุ้มครองความเสียหายที่เกินกว่ามูลค่าทรัพย์สินที่เสียหาย (Replacement of Value Clause)

- คุ้มครองค่าเสียหายที่เกินกว่ามูลค่าทรัพย์สินที่เสียหาย

Declaration Clause

- คุ้มครองค่าเสียหายที่เกินกว่ามูลค่าทรัพย์สินที่เสียหาย

Debris Removal Clause

- คุ้มครองค่าเสียหายที่เกินกว่ามูลค่าทรัพย์สินที่เสียหาย
- คุ้มครองค่าเสียหายที่เกินกว่ามูลค่าทรัพย์สินที่เสียหาย
- ค่าจ้าง 0.000 บาทต่อครั้ง

Deliberate Damage Clause

- คุ้มครองค่าเสียหายที่เกินกว่ามูลค่าทรัพย์สินที่เสียหาย

เงื่อนไขพิเศษ (ต่อ)

Personal Effects Clause

- คุ้มครองค่าเสียหายที่เกินกว่ามูลค่าทรัพย์สินที่เสียหาย

80 % Average Clause

- คุ้มครองค่าเสียหายที่เกินกว่ามูลค่าทรัพย์สินที่เสียหาย

Additions Clause

- คุ้มครองค่าเสียหายที่เกินกว่ามูลค่าทรัพย์สินที่เสียหาย

Fire Extinguishing Expenses Clause

- ค่าใช้จ่ายในการดับเพลิง ค่าใช้จ่ายในการดับเพลิง

การประกันความเสียหายภัยอัคคีภัย

อัตราเบี้ยระหว่าง 0.09 - 2.5%	หากผู้เอาประกันภัยมีความเสียหาย (Deductible) ไม่ต่ำกว่า ร้อยละ 0.05
ค่าส่งมอบทรัพย์สินที่ 61/2543 เวล ๓๕๓ ปล้นขนานปล้น ทรัพย์สินอื่น 0.085 %	ใจ้อจรายที่ประกันภัยภัยอัคคีภัย กว่าใดก็ตาม ปล้นขนานปล้นทรัพย์สินอื่น ปล้นขนานปล้น 30 %

ต้องมีความเสียหายส่วนแรก
เพราะ ต้องการให้เงินค่า
ประกันภัยอัคคีภัย
กรณีอัคคีภัย

การประกันภัยธุรกิจหยุดชะงัก

ประกันภัยประเภทใด	<ul style="list-style-type: none"> • การประกันภัยทรัพย์สิน
หมายถึง	<ul style="list-style-type: none"> • ให้ความคุ้มครองการหยุดชะงักของธุรกิจที่ผู้เอาประกันภัย มีแต่เดิมหรือการขาดความเสียหายที่ผู้เอาประกันภัย มีทรัพย์สิน
ความเสียหาย ส่วนหนึ่ง หมายถึง	<ul style="list-style-type: none"> • การสูญเสียจากการได้รับผลกระทบโดยตรงต่อธุรกิจ ผู้เอาประกันภัยที่ประสบกับความเสียหายที่ผู้เอาประกันภัย มีทรัพย์สิน
หลักในการหา จำนวนเงินเอา ประกันภัย	<ul style="list-style-type: none"> • จำนวนจากยอดราคาได้
หลักที่สำคัญในการ ขอใช้ค่าสินไหมฯ	<ul style="list-style-type: none"> • จะต้องมีเอกสารใช้หลักฐานในแบบแผนแบบ เดิมหรือที่ผู้รับประกันภัยร่วมพิจารณา
ปัจจัยสำคัญในการ คำนวณเบี้ย	<ul style="list-style-type: none"> • ระบบการชดเชยการชดเชย

III การประกันความเสียหายทรัพย์สิน

คุ้มครองความเสียหายจากภัยพิบัติ
อันเนื่องมาจากระเบิดหรือภัยอื่นๆ

ภัยพิบัติ (All Other Damages) ***	ภัยธรรมชาติ (Fire, explosion, etc.)	ภัยธรรมชาติ (Natural Disasters) ***
-----------------------------------	-------------------------------------	-------------------------------------

คุ้มครอง ภัยพิบัติและภัยธรรมชาติทางอากาศ
หรือทรัพย์สินจากการเกิดอุบัติเหตุ

คุ้มครองความเสียหายจากภัยพิบัติ	คุ้มครองความเสียหายจากภัยธรรมชาติ	คุ้มครองทรัพย์สินจากการเกิดอุบัติเหตุ
1	2	3
คุ้มครองความเสียหายจากภัยพิบัติ	คุ้มครองความเสียหายจากภัยธรรมชาติ	คุ้มครองทรัพย์สินจากการเกิดอุบัติเหตุ
คุ้มครองความเสียหายจากภัยพิบัติ	คุ้มครองความเสียหายจากภัยธรรมชาติ	คุ้มครองทรัพย์สินจากการเกิดอุบัติเหตุ

III ภัยที่ได้รับความคุ้มครอง

คุ้มครองภัยพิบัติ/ ภัยธรรมชาติ/ ทรัพย์สิน

- คุ้มครองภัยพิบัติ
- คุ้มครองภัยธรรมชาติ
- คุ้มครองทรัพย์สิน

การคุ้มครองภัยพิบัติ/ ภัยธรรมชาติ/ ทรัพย์สิน

- คุ้มครองภัยพิบัติ
- คุ้มครองภัยธรรมชาติ
- คุ้มครองทรัพย์สิน

ประกันภัย

- คุ้มครองภัยพิบัติ
- คุ้มครองภัยธรรมชาติ
- คุ้มครองทรัพย์สิน

III ภัยที่ได้รับความคุ้มครอง

ทรัพย์สิน ภัยธรรมชาติ/ ทรัพย์สิน

- ทรัพย์สิน
- ภัยธรรมชาติ
- ทรัพย์สิน

ภัยพิบัติ

- ภัยพิบัติ
- ภัยพิบัติ
- ภัยพิบัติ

การคุ้มครองทรัพย์สิน

- การคุ้มครองทรัพย์สิน
- การคุ้มครองทรัพย์สิน
- การคุ้มครองทรัพย์สิน

III ทรัพย์สินที่ได้รับความคุ้มครอง

ตัวอาคาร & ทรัพย์สิน

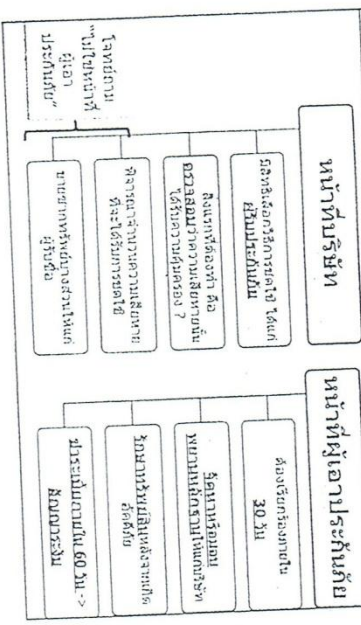
- ตัวอาคาร
- ทรัพย์สิน

รถ

- รถ
- รถ
- รถ

III การชดเชยค่าสินไหมทดแทน

มี 4 วิธี ได้แก่ เงินสด ชอปปาแทน เปลี่ยน หรือสร้างใหม่ทดแทน
ในวิธีการใดก็ได้ ประกาศจ่ายทันที



III การชดเชยค่าสินไหมทดแทน

หากมีข้อพิพาท หรือข้อขัดแย้ง ให้ใช้ "วิธีการอนุญาโตตุลาการ"

การใช้อนุญาโตตุลาการ หมายถึง การตกลงข้อพิพาทโดยมีตุลาการผู้ทรงคุณวุฒิคนกลางเป็นข้อพิพาทด้วย

หากมีการเปลี่ยนแปลงสภาพทรัพย์สิน

- > ความสิ่งลดลง = ใต้ประกัน
- > ความสิ่งเพิ่มขึ้น = ไม่แจ้ง = ผู้เอาประกันภัย
- > ความสิ่งเพิ่มขึ้น -> แจ้ง = เก็บเบี้ยเพิ่ม (ส่งหลัง)

III เอกสารเพิ่มเติมในอัครภัย

ใบคำขอประกัน
อัครภัย

- ใบแจ้งรับ โฉนด อัครภัยของผู้เอาประกันภัย

หนังสือคุ้มครอง
อัครภัย
(Cover Note)

- ระยะเวลารับประกัน 30 วัน
- มีผลการดำเนินงานเรียบร้อยแล้ว

กรมธรรม์ประกัน
อัครภัยมาตรฐาน

- ประกันด้วย : ตารางกรมธรรม์/ข้อตกลงคุ้มครองและข้อควรระวัง/เงื่อนไขทั่วไป (ตอบข้อ จ. ถูกทุกข้อ)

หนังสือรับรองการ
ต่ออายุ (Renewal)

- ผู้รับประกันออกเอกสารรับรองการต่ออายุ โดยไม่มีรายการกรมธรรม์ประกันอัครภัยเพิ่มขึ้นใหม่

III เอกสารเพิ่มเติมในอัครภัย

ใบส่งค่าหลัง
(Endorsement)

- ใบแจ้งประโยชน์ เพื่อให้ความคุ้มครองชั่วคราวแก่ผู้เอาประกันภัย

ข้อรับประกัน
Warranty

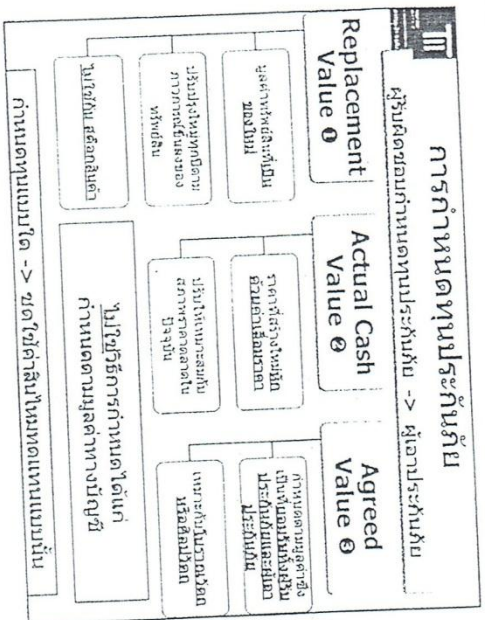
- เงื่อนไขที่ผู้เอาประกันภัยต้องปฏิบัติตาม
- ข้อตกลงที่นำไปใช้กับผู้รับประกัน
- หน้าที่ ผู้เอาประกันภัยต้องปฏิบัติตาม ตั้งแต่เริ่มสัญญาประกันภัย
- ภาระเงิน เช่น ค่าบริการเพิ่มเติม พินัยกรรมที่มอบให้กรมธรรม์

เอกสารแนบท้าย
กรมธรรม์
ประกันภัย

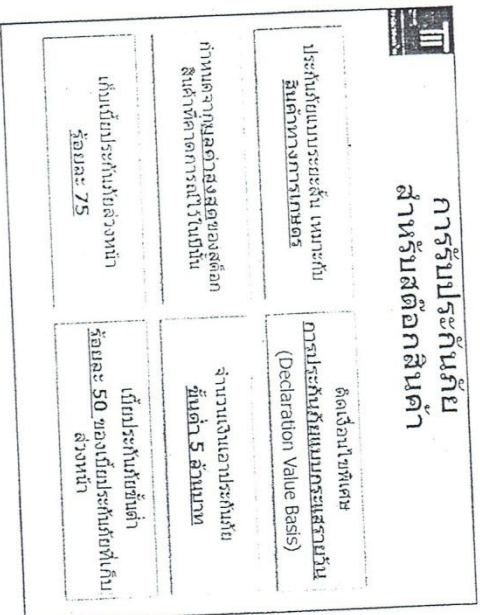
- เพื่อให้กรมธรรม์ประกันภัยนี้
ข้อพิพาทความคุ้มครองกว้างขวาง

การกำหนดทุนประกันภัย

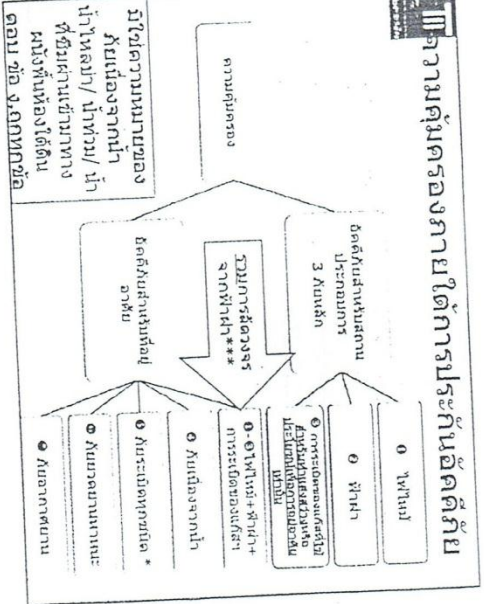
ผู้รับสมัครกำหนดทุนประกันภัย -> ผู้เอาประกันภัย



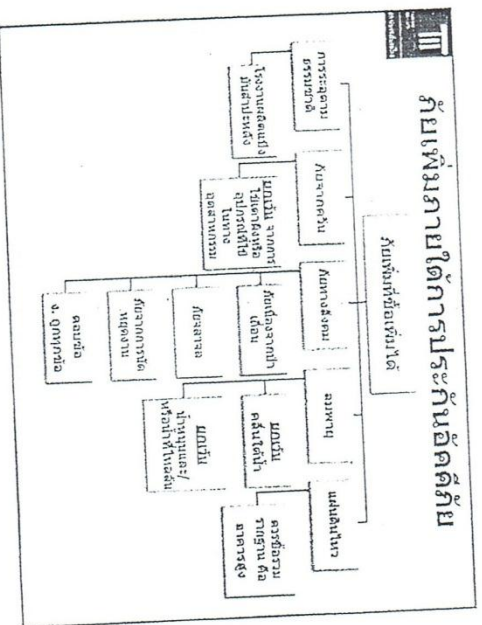
การรับประกันภัยสำหรับสิ่งปลูกสร้าง



ความคุ้มครองภายใต้การประกันอัคคีภัย



ภัยพื้ภายในใต้การประกันอัคคีภัย





ข้อสอบวิชาการประกันอัคคีภัยและความเสี่ยงภัยทรัพย์สิน
งทำเครื่องหมาย X ลงในคำตอบที่ถูกที่สุดเพียงคำตอบเดียว

- หน้าที่รักษาทรัพย์สินที่เอาประกันภัยหลังจากเกิดอัคคีภัยเป็นหน้าที่ของผู้ใด
 - บริษัทประกันภัย
 - ผู้เอาประกันภัย
 - ผู้สำรวจภัย
 - ตัวแทนและนายหน้า
- ตามกรมธรรม์ประกันอัคคีภัยมาตรฐาน จะให้ความคุ้มครอง "โบราณวัตถุหรือศิลปวัตถุ" สำหรับความเสียหายไม่เกิน..... บาท เว้นแต่จะได้ระบุไว้โดยชัดแจ้งเป็นอย่างอื่น
 - 2,000
 - 3,000
 - 5,000
 - 10,000
- ข้อใดมิใช่ทรัพย์สินซึ่งจัดเป็นช้อยกเว้นตามกรมธรรม์ประกันอัคคีภัย
 - เงินแห่ง ทองแห่ง อัญมณี
 - สินค้าที่อยู่ในการดูแลรักษาของผู้เอาประกันภัยในฐานะผู้รับฝากทรัพย์สิน
 - กล้องถ่ายรูป
 - วัตถุโบราณ
- หากผู้เอาประกันภัยทำประกันอัคคีภัยโดยตรงกับผู้รับประกันภัยโดยไม่ผ่านตัวแทนหรือนายหน้าประกันวินาศภัย ผู้เอาประกันภัยจะได้รับส่วนลดเบี้ยประกันภัยในอัตราร้อยละเท่าไร
 - ไม่เกินร้อยละ 12
 - ไม่เกินร้อยละ 18
 - ไม่เกินร้อยละ 20
 - ไม่เกินร้อยละ 23
- โรงงานทอผ้าแห่งหนึ่งได้ทำประกันอัคคีภัยตัวอาคาร เครื่องจักร และสต็อกสินค้าไว้กับบริษัท ขวนขึ้นประกันภัย จำกัด โดยข้อความคุ้มครองเฉพาะภัยหลักเท่านั้น ต่อมาเกิดเพลิงไหม้บางส่วนโรงงานขึ้น เมื่อตรวจสอบสาเหตุของเพลิงไหม้ดังกล่าวปรากฏว่าเกิดจากเครื่องจักรตัวหนึ่งเกิดกระแสไฟฟ้ลัดวงจร อยากรทราบว่าการนี้ บริษัท ขวนขึ้นประกันภัย จำกัด จะจ่ายค่าสินไหมทดแทนให้แก่ผู้เอาประกันภัยอย่างไร
 - จ่ายตามความเสียหายที่เกิดขึ้นจริงแต่ไม่เกินจำนวนเงินเอาประกันภัย
 - จ่ายเฉพาะความเสียหายที่เกิดจากไฟไหม้ อันเป็นผลต่อเนื่องจากการเกิดกระแสไฟฟ้ลัดวงจร แต่ไม่จ่ายค่าเสียหายสำหรับมอเตอร์ของเครื่องจักร
 - ไม่จ่าย เนื่องจากต้นเหตุความเสียหายไม่ได้เกิดจากไฟไหม้
 - ไม่จ่าย เนื่องจากไม่ได้รับความคุ้มครองตามกรมธรรม์ประกันภัย
- รายขายผ้าแห่งหนึ่งถูกไฟไหม้ พนักงานดับเพลิงได้ทำการดับเพลิงเมื่อเพลิงสงบลงแล้วปรากฏว่ามีกองผ้าบางส่วนไม่ถูกไฟไหม้แต่ได้รับความเสียหายจากน้ำที่ใช้ในการดับเพลิง หากร้านขายผ้าแห่งนี้มีการทำประกันอัคคีภัย นอกจากทรัพย์สินที่ถูกไฟไหม้จะได้รับการชดใช้ค่าสินไหมทดแทนแล้ว อยากรทราบว่า กองผ้าที่ได้รับความเสียหายจากน้ำนั้นจะได้รับการชดใช้ค่าสินไหมทดแทนจากบริษัทประกันภัย หรือไม่
 - ไม่ชดใช้ เนื่องจากไม่คุ้มครองตามกรมธรรม์ประกันอัคคีภัยมาตรฐาน
 - ไม่ชดใช้ เนื่องจากไม่ได้ข้อความคุ้มครองถึงภัยเปียกน้ำ
 - ชดใช้ เนื่องจากเป็นความเสียหายสืบเนื่องจากไฟไหม้
 - ไม่มีข้อมูล



7. กรณีที่เกิดฟ้าผ่าต้นไม้ข้างบ้านแล้วต้นไม้ล้มพาดมาที่ตัวบ้าน ทำให้บ้านได้รับความเสียหาย หากบ้านหลังดังกล่าวมีการทำประกันอัคคีภัย จะได้รับการชดเชยค่าสินไหมทดแทนจากบริษัทประกันภัยหรือไม่
- ก. ได้รับความคุ้มครองเนื่องจากเป็นเหตุสืบเนื่องจากฟ้าผ่าซึ่งเป็นความคุ้มครองหลักตามกรมธรรม์ประกันอัคคีภัย
- ข. ได้รับความคุ้มครอง เนื่องจากกรมธรรม์ประกันอัคคีภัยมิได้ระบุงเว้นไว้
- ค. ไม่คุ้มครอง เนื่องจากความเสียหายนั้นไม่ได้เกิดจากฟ้าผ่าตัวบ้านโดยตรง
- ง. ไม่คุ้มครอง เนื่องจากต้นไม้ล้มไม่ได้อยู่ภายในบ้าน
8. นางสาวสมศรี ทำประกันอัคคีภัยสำนักงานของตนไว้กับบริษัท เอกเทศประกันภัย จำกัด โดยมีระยะเวลาเอาประกันภัย 1 ปี และเสียเบี้ยประกันภัย 24,000 บาท ต่อมาเมื่อทำประกันภัยไปได้ 4 เดือน บริษัทฯ ได้บอกเลิกกรมธรรม์ประกันอัคคีภัยดังกล่าว ฉะนั้นบริษัทฯ จะต้องคืนเบี้ยประกันภัยให้แก่นางสาวสมศรี เป็นจำนวนเงินเท่าไร
- ก. 12,000 บาท
- ข. 16,000 บาท
- ค. 18,000 บาท
- ง. 20,000 บาท
9. นางราตรี ได้ทำประกันอัคคีภัยไว้โดยแจ้งต่อบริษัทประกันภัยว่าสถณที่เอาประกันภัยนั้นใช้เป็นที่อยู่อาศัย ต่อมาบ้านหลังดังกล่าวถูกไฟไหม้โดยมีสาเหตุมาจากคิรเก็บวัสดุที่เป็นเชื้อเพลิง คือประทัดไว้เพื่อส่งไปขายเป็นจำนวนมาก ทำให้เกิดการระเบิดและลุกไหม้ขึ้น กรณีนี้บริษัทประกันภัยสามารถปฏิเสธการจ่ายค่าสินไหมทดแทนโดยอ้างเหตุผลตามกฎหมายประกันภัยในข้อใด
- ก. การปกปิดข้อเท็จจริง เพราะไม่ได้แจ้งว่ามีคิรเก็บประทัดไว้ด้วย
- ข. การแถลงข้อเท็จจริง เพราะแจ้งว่าเป็นบ้านอยู่อาศัยเท่านั้น
- ค. การผิดเงื่อนไขข้อรับรอง
- ง. ถูกทั้งข้อ ก. และข้อ ข.
10. ข้อใดไม่ใช่ปัจจัยที่ใช้ในการคิดเบี้ยประกันอัคคีภัย
- ก. ลักษณะสิ่งปลูกสร้าง
- ข. ลักษณะภัย / การประกอบอาชีพ
- ค. สถานที่ตั้งทรัพย์สิน
- ง. พฤติกรรมของผู้เอาประกันภัย
11. นายภิรมย์ ทำประกันอัคคีภัยไว้กับบริษัท บุรพาประกันภัย จำกัด ในวงเงินเอาประกันภัย 1,000,000 บาท ทรัพย์สินที่เอาประกันภัยประกอบด้วย ตัวอาคาร เฟอร์นิเจอร์และเครื่องใช้ไฟฟ้าต่าง ๆ ต่อมาเกิดไฟไหม้ในละแวกบ้านนายภิรมย์ นายภิรมย์จึงขนโทรทัศน์ พัดลม วิทยุ ทีวี ออกมากองไว้นอกบ้าน แต่เนื่องจากไฟมิได้ลุกลามมาถึงบ้านของนายภิรมย์ แต่ทรัพย์สินที่ขนออกมานั้นถูกขโมยไป กรณีนี้บริษัทประกันภัยจะชดเชยค่าสินไหมทดแทนให้แก่นายภิรมย์ หรือไม่ อย่างไร
- ก. ชดเชยตามความเสียหายที่เกิดขึ้นจริงในขณะเกิดเหตุ
- ข. ชดเชยเพราะถือว่าเป็นการป้องกันรักษาทรัพย์สินของผู้เอาประกันภัย
- ค. ไม่ชดเชย เนื่องจากเป็นข้อยกเว้นในกรมธรรม์ประกันอัคคีภัย
- ง. ไม่ชดเชย เนื่องจากไฟไหม้ไม่ได้ไหม้บ้านนายภิรมย์



12. บริษัทนำเข้าชิ้นส่วนประกอบของผลิตภัณฑ์เครื่องไฟฟ้าแห่งหนึ่งได้ทำประกันอัคคีภัยตัวอาคารและ สต็อกสินค้าไว้กับบริษัทประกันภัยแห่งหนึ่ง โดยข้อภัยระเบิดและภัยน้ำท่วมเพิ่มเติม ต่อมาได้เกิดความเสียหายกับสต็อกสินค้า เนื่องจากได้มีการทดสอบเครื่องพรมน้ำดับเพลิงอัตโนมัติและน้ำได้เกิดการรั่วไหลขึ้นทำให้สินค้าได้รับความเสียหาย ซึ่งบริษัทประกันภัยได้พิจารณาจ่ายค่าเสียหายให้กับบริษัทนำเข้าแห่งนี้ ท่านคิดว่าบริษัทประกันภัยใช้หลักการในข้อใด ในการพิจารณาชดใช้ค่าสินไหมทดแทนดังกล่าว
- ก. ชดใช้ตามหลักการสินไหมกรณา (Ex-Gratia Payment)
 - ข. ชดใช้ตามหลักการชดใช้ค่าสินไหมทดแทน ชดใช้ตามความเสียหายที่แท้จริง
 - ค. ชดใช้ตามหลักการเฉลี่ย เนื่องจากสินค้าเสียหายไปเพียงบางส่วน
 - ง. ไม่มีข้อใดถูก
13. ในการทำประกันอัคคีภัยผู้รับผิดชอบในการกำหนดจำนวนเงินเอาประกันภัยให้ถูกต้องตามมูลค่าทรัพย์สินที่แท้จริง คือ
- ก. ผู้รับประกันภัย
 - ข. ผู้เอาประกันภัย
 - ค. ผู้สำรวจภัย
 - ง. ผู้ประเมินราคาทรัพย์สิน
14. การกำหนดการรับประกันอัคคีภัยและการกำหนดชั้นของเมืองเป็นอำนาจของนายทะเบียนที่อาศัยอำนาจตาม พ.ร.บ. ฉบับใด
- ก. พ.ร.บ. ประกันชีวิต พ.ศ. 2535
 - ข. พ.ร.บ.คุ้มครองผู้ประสบภัยจากรถ พ.ศ. 2535
 - ค. พ.ร.บ. ประกันวินาศภัย พ.ศ. 2535
 - ง. ไม่มีข้อใดถูกต้อง
15. ความมุ่งหมายของ พ.ร.บ.ประกันวินาศภัย พ.ศ. 2535 ที่กำหนดให้มีเขตการรับประกันอัคคีภัยเพื่อประสงค์อะไร
- ก. เพื่อความคล่องตัวของบริษัทประกันภัยในการเลือกรับภัย
 - ข. เพื่อเป็นแนวทางในการคิดอัตราเบี้ยประกันอัคคีภัย
 - ค. เพื่อควบคุมฐานะการเงินของบริษัทประกันภัย
 - ง. เพื่อความมั่นคงของบริษัทประกันภัยและสามารถจ่ายค่าสินไหมทดแทนได้ทุกราย
16. เขตอันตราย แบ่งเป็น
- ก. เขตอันตรายชั้น ก
 - ข. เขตอันตรายชั้น ข
 - ค. เขตอันตรายชั้น ค
 - ง. ถูกทั้งข้อ ก, ข และข้อ ค.
17. ข้อใดถือว่าเป็นเขตอันตรายสำหรับกรมธรรม์ประกันอัคคีภัย
- ก. เขตที่มีสิ่งปลูกสร้างที่มีลักษณะของภัยเป็นภัยโดดเดี่ยว
 - ข. เขตที่มีสิ่งปลูกสร้างที่มีลักษณะของภัยเป็นภัยไม่โดดเดี่ยว
 - ค. เขตที่มีสิ่งปลูกสร้างเป็นหมู่บ้านจัดสรร
 - ง. เขตที่มีสิ่งปลูกสร้างแออัดทำให้มีความเสี่ยงต่อการเกิดอัคคีภัยสูงมาก
18. ข้อใดมิใช่ข้อมูลที่ใช้ในการพิจารณาเขตการรับประกันอัคคีภัย
- ก. แหล่งน้ำในชุมชน
 - ข. ความหนาแน่นแออัดของชุมชน
 - ค. จำนวนสถานีดับเพลิงและรถดับเพลิงในชุมชน
 - ง. การดำเนินชีวิตและอาชีพของประชากรในชุมชน
19. การระเบิดในข้อใดต่อไปนี้เป็นระเบิดที่ได้รับความคุ้มครองตามกรมธรรม์ประกันอัคคีภัยมาตรฐาน
- ก. การระเบิดของแก๊สในร้านอาหาร
 - ข. การระเบิดของหม้อน้ำ
 - ค. การระเบิดของแก๊สที่ใช้สำหรับทำแสงสว่างหรือประโยชน์เพื่อการอยู่อาศัยเท่านั้น
 - ง. การระเบิดของประทัดที่เก็บไว้ในบ้าน



20. ความหมายของความคุ้มครองต่อเนื่องอันเกิดจากเพลิงไหม้ ตรงกับข้อใด
- ก. ทรัพย์สินที่ถูกระเบิดเพื่อป้องกันการลุกลามของไฟ
 - ข. ค่าใช้จ่ายต่าง ๆ อันมีเหตุผลเพื่อรักษาทรัพย์สินที่เอาประกันภัยไว้มิให้เสียหาย
 - ค. ความเสียหายจากควันและ / หรือการไหม้เกรียม ซึ่งเป็นผลมาจากเพลิงไหม้
 - ง. ถูกทุกข้อ
21. หน้าที่ของผู้เอาประกันภัยในการเรียกค่าสินไหมทดแทนจากกรมธรรม์ประกันอัคคีภัย ต้องกระทำภายใน.....วันนับตั้งแต่วันที่เกิดความเสียหาย
- ก. 15 วัน
 - ข. 30 วัน
 - ค. 45 วัน
 - ง. 60 วัน
22. ในการประกันอัคคีภัย สถานที่ใดต่อไปนี้ควรทำการประกันภัยในส่วนของรากฐานของตัวอาคารควบคู่กับการซื้อความคุ้มครองแผ่นดินไหว
- ก. อาคารสูง
 - ข. โรงงานขนาดใหญ่
 - ค. โกดังขนาดใหญ่
 - ง. ถูกทุกข้อ
23. ในการประกันอัคคีภัยลักษณะความเสียหายที่ควรเอาประกันภัยแบบระยะสั้นตรงกับข้อใด
- ก. สินค้าทางการเกษตร
 - ข. โรงงานท่าผลไม้แห้ง
 - ค. สินค้าแฟชั่น
 - ง. ถูกทั้ง ก. และข้อ ค.
24. การประกันภัยกระแสน้ำวันตามกรมธรรม์ประกันอัคคีภัย จะต้องมีการจ่ายเงินเอาประกันภัยขั้นต่ำเป็นเท่าไร
- ก. 5 ล้านบาท
 - ข. 10 ล้านบาท
 - ค. 15 ล้านบาท
 - ง. 20 ล้านบาท
25. กรมธรรม์ประกันอัคคีภัยสามารถขยายความคุ้มครองถึงภัยต่าง ๆ ได้ ยกเว้นภัยในข้อใด
- ก. ภัยจากการเสื่อมสภาพหรือโดยสภาพของทรัพย์สินที่เอาประกันภัย
 - ข. ภัยจากการกระทำอันป่าเถื่อน
 - ค. ภัยจากการกระทำอันมีเจตนาร้าย
 - ง. ภัยจากการลบล้างและนัดหยุดงาน
26. หลักสำคัญของการกำหนดจำนวนเงินเอาประกันภัยตามมูลค่าทรัพย์สินที่เป็นของใหม่ (Replacement Cost Valuation) ตามกรมธรรม์ประกันอัคคีภัยที่ผู้เอาประกันภัยควรทราบคือข้อใด
- ก. ผู้เอาประกันภัยจะต้องปรับปรุงจำนวนเงินเอาประกันภัยใหม่ทุกปีโดยหักค่าสินไหมทดแทนที่เคยเกิดขึ้นแล้วออก
 - ข. ผู้เอาประกันภัยจะต้องปรับปรุงจำนวนเงินเอาประกันภัยใหม่ทุกปีตามภาวะการขึ้นลงของทรัพย์สิน
 - ค. ผู้เอาประกันภัยต้องจัดทำรายละเอียดทรัพย์สินทุกชนิดให้แก่ผู้รับประกันภัย
 - ง. เมื่อเกิดความเสียหายขึ้นผู้รับประกันภัยจะชดเชยโดยจัดหาทรัพย์สินที่เป็นชนิดและประเภทเดียวกันมาทดแทนให้



27. ข้อใดมิใช่เหตุแห่งการสิ้นสุดของสัญญาประกันอัคคีภัย.
- ก. วัตถุที่เอาประกันภัยได้รับความเสียหายทั้งหมด
 - ข. ผู้รับประกันภัยบอกเลิกสัญญาประกันอัคคีภัย โดยต้องบอกกล่าวล่วงหน้าเป็นลายลักษณ์อักษรไม่น้อยกว่า 15 วัน
 - ค. สิ่งปลูกสร้างซึ่งเอาประกันภัยไว้หรือสถานที่ตั้งทรัพย์สินที่เอาประกันภัยตกอยู่ในสภาพไม่มีผู้อาศัยหรือไม่มีผู้ดูแลรักษาและยังคงอยู่ในสภาพเช่นนั้นเป็น เวลาเกินกว่า 60 วันติดต่อกัน
 - ง. ทรัพย์สินซึ่งเอาประกันภัยไว้ได้เปลี่ยนมือจากผู้เอาประกันภัยโดยวิธีอื่นนอกจากทางพินัยกรรมหรือโดยบทบัญญัติแห่งกฎหมาย
28. กรมธรรม์ประกันอัคคีภัยมาตรฐาน มีเงื่อนไขกำหนดให้ผู้เอาประกันภัยต้องชำระเบี้ยประกันภัย ภายในระยะเวลา วัน นับแต่วันที่กรมธรรม์ประกันภัยมีผลบังคับ
- ก. 30 วัน
 - ข. 45 วัน
 - ค. 60 วัน
 - ง. 90 วัน
29. ข้อใดต่อไปนี้ มิใช่หน้าที่ของผู้สำรวจภัย
- ก. ตรวจสอบและประเมินระดับการเสี่ยงภัย
 - ข. จัดทำรายงานการสำรวจภัย
 - ค. จัดทำข้อเสนอแนะเพื่อลดการเสี่ยงภัย
 - ง. คำนวณเบี้ยประกันภัย
30. เมื่อผู้เอาประกันภัยแจ้งการเกิดความเสียหายจากอัคคีภัยให้บริษัทประกันภัยทราบ สิ่งแรกที่บริษัทประกันภัยจะต้องทำ คือ
- ก. ตรวจสอบว่าความเสียหายนั้นได้รับความคุ้มครองตามกรมธรรม์ประกันภัยหรือไม่
 - ข. แต่งตั้งผู้สำรวจภัย เพื่อประเมินความเสียหาย
 - ค. ตรวจสอบและปรับปรุงจำนวนเงินเอาประกันภัย
 - ง. จ่ายค่าสินไหมทดแทนในทันที
31. ข้อใดมิใช่หลักการชดใช้ค่าสินไหมทดแทนของการประกันอัคคีภัย
- ก. ต้องไม่เกินความเสียหายที่แท้จริง
 - ข. กำหนดค่าเสียหาย ณ สถานที่ และในเวลาที่เกิดความเสียหาย
 - ค. ต้องดำเนินการตามนโยบายในการชดใช้ค่าสินไหมทดแทนของแต่ละบริษัท
 - ง. ต้องไม่เกินจำนวนเงินที่เอาประกันภัยไว้
32. อัตราส่วนลดสำหรับการติดตั้งอุปกรณ์ดับเพลิงของการประกันอัคคีภัย ตามกรมธรรม์ประกันอัคคีภัยมาตรฐานกำหนดไว้เป็นขั้นต่ำและขั้นสูงคิดเป็นร้อยละเท่าไร
- ก. ร้อยละ 2.5 – ร้อยละ 20
 - ข. ร้อยละ 5.0 – ร้อยละ 20
 - ค. ร้อยละ 7.5 – ร้อยละ 30
 - ง. ร้อยละ 7.5 – ร้อยละ 50
33. ในการประกันอัคคีภัย อุปกรณ์ดับเพลิงแบบใดที่ผู้เอาประกันภัยติดตั้งแล้ว จะได้รับส่วนลดเบี้ยประกันภัยมากที่สุด
- ก. เครื่องสูบน้ำดับเพลิงชนิดเคลื่อนที่ได้
 - ข. เครื่องพรมน้ำดับเพลิงแบบอัตโนมัติ
 - ค. ท่อยื่นน้ำดับเพลิง
 - ง. ท่อดับเพลิงภายนอกชนิดมีเครื่องสูบน้ำติดตั้งประจำที่แบบทำงานโดยอัตโนมัติ
34. ภัยใดต่อไปนี้ไม่สามารถทำประกันอัคคีภัยได้
- ก. อาคารเปล้า
 - ข. ค่าเสื่อมราคา
 - ค. อาคารในระหว่างก่อสร้าง
 - ง. โตะจัดเลี้ยง



35. ความเสียหายข้อใด ที่กรมธรรม์ประกันอัคคีภัยมาตรฐานไม่ให้ความคุ้มครอง
- ก. ความเสียหายที่เกิดขึ้นจากสงคราม การรุกรานหรือการกระทำที่มุ่งร้ายคล้ายสงคราม
 - ข. ความเสียหายจากการเผาทรัพย์สินโดยบุคคลทั่วไป
 - ค. ความเสียหายต่อเนื้อใด ๆ ทุกชนิด
36. นายประจวบทำประกันอัคคีภัยสิ่งปลูกสร้างไว้ 1 ล้านบาท และสินค้า 500,000 บาท ไว้กับบริษัท นาโชคประกันภัย จำกัด และทำประกันอัคคีภัยสินค้าไว้กับบริษัท ทรัพย์ทวีประกันภัย จำกัด อีก 500,000 บาท ต่อมาเกิดไฟไหม้ขึ้นทำให้สินค้าเสียหาย 500,000 บาท บริษัทประกันภัยแต่ละบริษัทจะต้องจ่ายค่าสินไหมทดแทน บริษัทละเท่าไร
- ก. 1,000,000 บาท
 - ข. 2,000,000 บาท
 - ค. 1,500,000 บาท
 - ง. 250,000 บาท
37. กรณีบริษัทประกันภัยบอกละเมิดสัญญากรมธรรม์ประกันอัคคีภัยมาตรฐาน บริษัทประกันภัยจะต้องทำอย่างไร
- ก. บอกล่าวล่วงหน้าเป็นหนังสือไม่น้อยกว่า 15 วัน
 - ข. บอกล่าวล่วงหน้าเป็นหนังสือไม่น้อยกว่า 30 วัน
 - ค. เข้าแจ้งต่ออนุญาโตตุลาการไม่น้อยกว่า 15 วัน
 - ง. เข้าแจ้งต่ออนุญาโตตุลาการไม่น้อยกว่า 30 วัน
38. ในการประกันอัคคีภัย สิ่งปลูกสร้างที่เป็นอาคารอยู่อาศัยหรือตึกแถวความสูงไม่เกิน 4 ชั้น มีการจัดแบ่งลำดับชั้นของสิ่งปลูกสร้างตามความเสี่ยงภัยออกเป็นกี่ชั้น
- ก. 2 ชั้น
 - ข. 3 ชั้น
 - ค. 4 ชั้น
 - ง. 5 ชั้น
39. ความหมายของตึกแถวในการประกันอัคคีภัยมาตรฐานหมายถึง
- ก. อาคารที่ก่อสร้างเป็นแถวยาวตั้งแต่สองคูหาขึ้นไปมีผนังร่วมแบ่งอาคารเป็นคูหา
 - ข. อาคารที่ก่อสร้างเป็นแถวยาวตั้งแต่สองคูหาขึ้นไปไม่ต่ำกว่า 3 ชั้น มีผนังร่วมแบ่งอาคารเป็นคูหา
 - ค. อาคารที่ก่อสร้างเป็นแถวยาวตั้งแต่สามคูหาขึ้นไปมีผนังร่วมแบ่งอาคารเป็นคูหา
 - ง. อาคารที่ก่อสร้างเป็นแถวยาวตั้งแต่สามคูหาขึ้นไปไม่ต่ำกว่า 3 ชั้น มีผนังร่วมแบ่งอาคารเป็นคูหา
40. ตามพิกัดอัตราเบี้ยประกันอัคคีภัยมาตรฐาน ได้มีการจัดแบ่งประเภทของสถานที่ตามระดับความเสี่ยงภัยสำหรับการให้ส่วนลดเครื่องพรมน้ำดับเพลิงแบบอัตโนมัติไว้ กี่ประเภท
- ก. 2 ประเภท
 - ข. 3 ประเภท
 - ค. 4 ประเภท
 - ง. 5 ประเภท
41. ในการประกันอัคคีภัยมาตรฐาน ข้อใดไม่ใช่ความหมายของความสูญเสียหรือเสียหายจากภัยเนื่องจากน้ำ ตามเอกสารแนบท้ายคุ้มครองความสูญเสียหรือความเสียหายจากภัยเนื่องจากน้ำ (ไม่รวมน้ำท่วม)
- ก. น้ำที่ซึมผ่านเข้ามาทางผนัง
 - ข. น้ำที่รั่วไหลจากระบบทำความเย็น
 - ค. ใอน้ำจากท่อน้ำ
42. ถูกทุกข้อ



42. ในการประกันอัคคีภัย อะไรเป็นปัจจัยที่มีผลต่อการคำนวณเบี้ยประกันอัคคีภัย
- ก. ลักษณะการใช้สถานที่
 - ข. สถานที่ตั้ง
 - ค. ลักษณะสิ่งปลูกสร้าง
 - ง. ถูกทุกข้อ
43. กรณีตามข้อใดต่อไปนี้อาจส่งผลให้กรมธรรม์ประกันอัคคีภัยมาตรฐานตกเป็นโมฆียะ
- ก. การที่ผู้เอาประกันภัยทำผิดข้อรับรอง
 - ข. การที่ผู้เอาประกันภัยทำประกันภัยซ้ำซ้อน
 - ค. การที่ผู้เอาประกันภัยมีการบรรยายคลาดเคลื่อนในสาระสำคัญที่บริษัทประกันภัยพึงทราบ เพื่อการประเมินความเสี่ยงภัยได้ถูกต้อง
 - ง. การที่ผู้เอาประกันภัยทำประกันภัยทรัพย์สินต่ำกว่ามูลค่าที่แท้จริง
44. นายสมชายทำประกันอัคคีภัยโดยแจ้งว่า สถานที่เอาประกันภัยใช้เป็นบ้านพักและร้านขายของชำ 3 เดือนต่อมา นายสมชายตัดสินใจเลิกกิจการและใช้สถานที่เอาประกันภัยเป็นบ้านอยู่อาศัยแต่เพียงอย่างเดียว นายสมชายได้แจ้งการเปลี่ยนแปลงดังกล่าวให้ทราบบนฐานตัวแทนประกันภัยทราบ ท่านคิดว่าข้อใดเป็นข้อที่ควรปฏิบัติมากที่สุด
- ก. ไม่จำเป็นต้องทำอะไร เพราะความเสี่ยงภัยลดลงไม่มีผลอะไรกับกรมธรรม์ประกันภัยที่มีอยู่แล้ว
 - ข. แนะนำให้บอกเลิกกรมธรรม์ประกันภัย เพราะลักษณะการใช้สถานที่ซึ่งเป็นสาระสำคัญของกรมธรรม์ประกันภัยเปลี่ยนแปลงไป
 - ค. แจ้งให้บริษัทประกันภัยรับทราบถึงการเปลี่ยนแปลงที่เกิดขึ้น
 - ง. แจ้งให้บริษัทประกันภัยทราบถึงการเปลี่ยนแปลงดังกล่าวเพื่อออกสั๊กหลังและปรับปรุงเบี้ยประกันภัยตามข้อมูลที่ได้รับแจ้ง
45. ข้อใดไม่อยู่ในขอบเขตคำจำกัดความของคำว่า "อัคคีภัย" ภายใต้กรมธรรม์ประกันอัคคีภัยมาตรฐาน
- ก. ไฟไหม้
 - ข. การระเบิดของแก๊สที่ใช้เพื่อการอยู่อาศัย
 - ค. ไฟผ่า
 - ง. การระเบิดของแก๊สจากแผ่นดินไหว
46. ในการประกันอัคคีภัยข้อใดไม่ใช่หน้าที่ของผู้เอาประกันภัยภายใต้เงื่อนไขการเรียกร้องและชดเชยค่าสินไหมทดแทน
- ก. ให้ความร่วมมือกับบริษัทประกันภัยในการป้องกันความเสียหายที่อาจเพิ่มขึ้น
 - ข. แจ้งให้บริษัทประกันภัยทราบโดยไม่ชักช้า
 - ค. แสดงหรือจัดหาหรือมอบพยานหลักฐานและเอกสารต่าง ๆ ให้กับบริษัทประกันภัย
 - ง. พิจารณาจำนวนความเสียหายที่จะได้รับการชดเชย
47. ภัยในข้อใดที่จัดอยู่ในกลุ่มความเสี่ยงสูง
- ก. โรงพยาบาล
 - ข. สโมสร
 - ค. โรงเรียน
 - ง. โรงสีข้าว
48. ความหมายของ คำว่า "ความเสียหายสืบเนื่อง" ที่กรมธรรม์ประกันอัคคีภัยไม่คุ้มครอง หมายถึงข้อใด
- ก. ทรัพย์สินเสียหายจากน้ำดับเพลิง
 - ข. อาคารเสียหายจากการพยายามดับเพลิงของเจ้าหน้าที่
 - ค. สต็อกเสียหายจากควันไฟ
 - ง. ธุรกิจไม่สามารถดำเนินได้ตามปกติเพราะไฟไหม้



56. เงื่อนไขการส่งหลักฐานในการเรียกร้องค่าสินไหมทดแทน ในกรณีประกันอัคคีภัยสำหรับที่อยู่อาศัย ได้ขยายระยะเวลาจากกรณีประกันอัคคีภัยที่กำหนดไว้ 15 วัน เป็นกี่วัน
- ก. 20 วัน
 - ข. 30 วัน
 - ค. 45 วัน
 - ง. 60 วัน
57. ตามกรณีประกันอัคคีภัยสำหรับที่อยู่อาศัยนั้น หากผู้เอาประกันภัยกำหนดจำนวนเงินเอาประกันภัย คลาดเคลื่อนจากมูลค่าที่แท้จริงของทรัพย์สิน แต่ยังไม่ต่ำกว่าร้อยละ.....ของมูลค่าที่แท้จริงของทรัพย์สิน บริษัทประกันภัยจะชดใช้ค่าสินไหมทดแทนเต็มจำนวน
- ก. ร้อยละ 50
 - ข. ร้อยละ 60
 - ค. ร้อยละ 70
 - ง. ร้อยละ 80
58. ข้อใดมิใช่ความหมายของ "ทรัพย์สินภายในสิ่งปลูกสร้าง" ตามกรณีประกันอัคคีภัยสำหรับที่อยู่อาศัย
- ก. เฟอร์นิเจอร์ เครื่องตกแต่ง สิ่งติดตั้งตรึงตรา
 - ข. เครื่องมือ เครื่องใช้ภายในบ้าน
 - ค. ต้นไม้ การจัดแต่งสวน สนามหญ้า
 - ง. เครื่องเสียง เครื่องครัว เครื่องนุ่งห่ม
59. การทำประกันอัคคีภัยสำหรับที่อยู่อาศัย สามารถทำประกันภัยโดยมีระยะเวลาเอาประกันภัยสูงสุดกี่ปี
- ก. 5 ปี
 - ข. 10 ปี
 - ค. 20 ปี
 - ง. 30 ปี
60. นายประสิทธิ์มีบ้านมูลค่า 2,000,000 บาท และทำประกันภัยไว้มูลค่า 1,400,000 บาท (หรือ 70 % ของมูลค่าบ้าน) ต่อมาเกิดเพลิงไหม้ทำให้บ้านเสียหายคิดเป็นมูลค่า 700,000 บาท ในกรณีนี้บริษัทประกันภัยจะจ่ายค่าสินไหมทดแทนให้แก่ นายประสิทธิ์เป็นจำนวนเงินเท่าไร
- ก. 490,000 บาท
 - ข. 700,000 บาท
 - ค. 350,000 บาท
 - ง. 560,000 บาท
61. ข้อใดต่อไปนี้ไม่ใช่ความหมายของความคุ้มครองของภัยเนื่องจากน้ำ ตามกรณีประกันอัคคีภัยสำหรับที่อยู่อาศัย
- ก. น้ำไหลบ่า
 - ข. น้ำท่วม
 - ค. น้ำที่ซึมผ่านเข้ามาทางผนังห้องใต้ดิน
 - ง. ถูกทุกข้อ
62. ความเสียหายต่อเครื่องใช้ไฟฟ้าและอุปกรณ์ไฟฟ้า ในข้อใดเป็นการลัดวงจรที่ได้รับความคุ้มครองตามกรณีประกันอัคคีภัยสำหรับที่อยู่อาศัย
- ก. การเดินลัดวงจรของไฟฟ้า
 - ข. การเดินเครื่องเกินกำลัง
 - ค. การใช้ความกดดันเกินกำหนด
 - ง. การลัดวงจรจากฟ้าผ่า



63. นายชิน ทำประกันอัคคีภัยสำหรับที่อยู่อาศัยเป็นจำนวนเงินเอาประกันภัย 2,000,000 บาท ปรากฏว่าเกิดเพลิงไหม้เสียหาย 500,000 บาท (รวมเดอบไมโครเวฟ) และกองพิสูจน์หลักฐาน เข้าตรวจสอบ พบว่าสาเหตุเกิดจากกระแสไฟฟ้าลัดวงจรจากเดอบไมโครเวฟ ซึ่งมีมูลค่า 20,000 บาท เป็นต้นเพลิงทำให้เกิดความเสียหายดังกล่าว บริษัทประกันภัยจะพิจารณาจ่ายค่าสินไหมทดแทนให้นายชินเป็นจำนวนเงินเท่าไร
- ก. 200,000 บาท
 - ข. 500,000 บาท
 - ค. 480,000 บาท
 - ง. ไม่ต้องจ่ายค่าสินไหมทดแทน เพราะมิได้รับความคุ้มครองจาก Machinery Breakdown

การประกันภัยความเสียหายภัยทรัพย์สิน

64. เจ้าของโรงงานผลิตกระดาษแห่งหนึ่ง ทำประกันภัยตามกรมธรรม์ประกันภัยความเสียหายทรัพย์สินไว้ดังนี้

- อาคารที่ใช้เป็นโรงงาน จำนวนเงินเอาประกันภัย 350 ล้านบาท
 - อาคารสำนักงาน จำนวนเงินเอาประกันภัย 40 ล้านบาท
 - โกดังเก็บวัตถุดิบและผลิตภัณฑ์ จำนวนเงินเอาประกันภัย 50 ล้านบาท
- ต่อมาได้เกิดความเสียหายดังนี้
- อาคารที่ใช้เป็นโรงงานมีการแตกกร้าว พังทลายเนื่องจากมีการทรุดตัวของพื้นดิน คิดเป็นมูลค่าความเสียหาย 10 ล้านบาท
 - อาคารที่ใช้เป็นโกดังเกิดไฟไหม้ขึ้นในวันเดียวกัน คิดเป็นมูลค่าความเสียหายอีก 10 ล้านบาท

เจ้าของโรงงานจะได้รับการชดใช้ค่าสินไหมทดแทนจากบริษัทประกันภัย หรือไม่ อย่างไร

- ก. ได้รับการชดใช้ค่าสินไหมทดแทนทั้งอาคารโรงงานและโกดังรวม 20 ล้านบาท
- ข. ได้รับการชดใช้ค่าสินไหมทดแทนเฉพาะอาคารโรงงาน 10 ล้านบาท
- ค. ได้รับการชดใช้ค่าสินไหมทดแทนเฉพาะโกดัง 10 ล้านบาท
- ง. ไม่ได้รับการชดใช้ค่าสินไหมทดแทนแต่อย่างใด

65. นายสุชาติทำประกันภัยความเสียหายทรัพย์สินสินค้าไว้ 1,000,000 บาท ต่อมาทราบว่า ประตูโกดังถูกงัดเปิด สินค้าในโกดังถูกลักทรัพย์ไป 50,000 บาท นายสุชาติ จะได้รับการชดใช้เท่าไร

- ก. 10,000 บาท
- ข. ไม่ได้รับการชดใช้ เนื่องจากการลักทรัพย์อยู่ในข้อยกเว้น
- ค. 50,000 บาท
- ง. ไม่มีข้อใดถูก

66. ข้อใดต่อไปนี้ไม่ใช่ความคุ้มครองภายใต้กรมธรรม์ประกันภัยความเสียหายทรัพย์สิน

- ก. ทรัพย์สินถูกโจรกรรมโดยปรากฏร่องรอยชัดเจน
- ข. ความสูญเสียบริโภคหรือความเสียหายของข้อมูลในคอมพิวเตอร์
- ค. ความเสียหายที่เกิดขึ้นจากการรั่วไหลของท่อดับเพลิงในอาคาร
- ง. ความเสียหายที่เกิดจากการระเบิดของแก๊ส

67. ข้อใดมิใช่ข้อยกเว้นตามกรมธรรม์ประกันภัยความเสียหายทรัพย์สิน

- ก. ความเสียหายที่เกิดจากความผิดพลาด หรือบกพร่องจากการออกแบบการใช้วัสดุหรือฝีมือแรงงาน
- ข. ความเสียหายที่เกิดจากการหยุดทำงาน การล่าช้า การสูญเสียตลาด
- ค. ความเสียหายที่สืบเนื่องมาจากการทำลายทรัพย์สิน โดยคำสั่งเจ้าหน้าที่ หรือพนักงานที่มีอำนาจตามกฎหมาย
- ง. ความเสียหายที่เกิดจากการลักทรัพย์จากตัวอาคาร โดยการเข้าไปหรือออกจากตัวอาคาร และทำให้เกิดร่องรอยความเสียหาย



68. ความเสียหายของหม้อกำเนิดไอน้ำตามกรมธรรม์ประกันภัยความเสียหายภัยทรัพย์สินจะไม่ได้
รับความคุ้มครอง หากเกิดจากสาเหตุต่อไปนี้
- ก. การรั่ว
 - ข. การแตก
 - ค. การได้รับความร้อนเกินขนาด
 - ง. ถูกทุกข้อ
69. ตามกรมธรรม์ประกันภัยความเสียหายทรัพย์สิน ถ้าเครื่องแก้วที่เอาประกันภัยไว้มีมูลค่า
50,000 บาท ตกแตกจากการวางเก็บไว้ในที่สูง นายเลิศจะได้รับความคุ้มครองอย่างไร หาก
มีจำนวนเงินเอาประกันภัยทั้งหมด 1,000,000 บาท
- ก. 1,000,000 บาท
 - ข. 500,000 บาท
 - ค. 50,000 บาท
 - ง. ไม่ได้เลยเพราะเครื่องแก้วเป็นทรัพย์สินที่อยู่ในช้อยกเว้น
70. ตามกรมธรรม์ประกันภัยความเสียหายทรัพย์สิน ในการชดใช้ค่าสินไหมทดแทนให้แก่ผู้เอา
ประกันภัยบริษัทประกันภัยสามารถกระทำโดยวิธีใด
- ก. จ่ายค่าสินไหมทดแทนเป็นเงินสด
 - ข. จัดหาทรัพย์สินมาทดแทน
 - ค. ช่อมแซมทรัพย์สิน
 - ง. ถูกทุกข้อ
71. การประกันภัยความเสียหายทรัพย์สินไม่คุ้มครองทรัพย์สินใดบ้าง
- ก. เงินสด
 - ข. โทรทัศน์
 - ค. เฟอ์นเจอร์
 - ง. ถูกทั้งข้อ ก. และ ค.
72. ภัยใดที่ไม่คุ้มครองภายใต้กรมธรรม์ประกันภัยความเสียหายทรัพย์สิน
- ก. การมุดน้ำ
 - ข. การแตกหักของทรัพย์สินจากอุบัติเหตุ
 - ค. การลักทรัพย์โดยปราศจากร่องรอยชัดเจน
 - ง. ถูกทั้งข้อ ก และ ค.
73. ตามกรมธรรม์ประกันภัยความเสียหายทรัพย์สิน เงื่อนไขพิเศษทรัพย์สินส่วนบุคคล
(Personal Effects Clause) จะชดใช้ให้กับทรัพย์สินส่วนบุคคลและเครื่องแต่งกายของ
เจ้าหน้าที่ และพนักงานของผู้เอาประกันภัย โดยมีวงเงินไม่เกิน
- ก. 2,000 บาทต่อคน และ 100,000 บาทต่อครั้ง
 - ข. 2,000 บาทต่อคน และ 500,000 บาทต่อครั้ง
 - ค. 5,000 บาทต่อคน และ 100,000 บาทต่อครั้ง
 - ง. 5,000 บาทต่อคน และ 500,000 บาทต่อครั้ง
74. ตามกรมธรรม์ประกันภัยความเสียหายทรัพย์สิน เงื่อนไขพิเศษทรัพย์สินอื่น ๆ ที่อยู่ภายใน
อาคาร (All Other Contents Clause) มีข้อใดที่ให้ข้อกำหนดวงเงินของทรัพย์สินที่ไม่
ถูกต้อง
- ก. เงินสดและอาคารได้รับการชดใช้ไม่เกิน 10,000 บาทต่อครั้ง
 - ข. วัสดุในการบันทึกสมองกล ได้รับการชดใช้ไม่เกิน 100,000 บาทต่อครั้ง
 - ค. แม่แบบ และแม่พิมพ์ ได้รับการชดใช้ไม่เกิน 10,000 บาทต่อครั้ง
 - ง. เอกสารต้นฉบับ สมุดบัญชี ได้รับการชดใช้ไม่เกิน 100,000 บาทต่อครั้ง
75. ตามกรมธรรม์ประกันภัยความเสียหายทรัพย์สิน อะไรไม่ใช่ค่าใช้จ่ายตามความหมายของ
เงื่อนไขพิเศษค่าใช้จ่ายในการดับเพลิง (Fire Extinguishing Expenses Clause)
- ก. ค่าใช้จ่ายสำหรับพนักงานของผู้เอาประกันภัย ซึ่งได้กระทำการดับเพลิง
 - ข. ค่าใช้จ่ายสำหรับพนักงานที่เจ้าหน้าที่ดับเพลิงประจำสถานีดับเพลิงโดยตรง
 - ค. ค่าใช้จ่ายในการซ่อมแซมเครื่องดับเพลิงที่เสียหายระหว่างทำการดับเพลิง
 - ง. ค่าใช้จ่ายในการป้องกันการขยายตัวของเพลิง



76. ตามกรมธรรม์ประกันภัยความเสี่ยงภัยทรัพย์สิน กรณีที่ติดเงื่อนไขว่าด้วยความเสียหายที่เกิดขึ้นโดยเจตนา (Deliberate Damage) จะได้รับความคุ้มครอง เมื่อมีความเสียหายเกิดขึ้นจากการประสังคราย หรือเจตนาของ
- ก. ลูกจ้างของผู้เอาประกันภัย
 - ข. กรรมการของผู้เอาประกันภัย
 - ค. ผู้บริหารของผู้เอาประกันภัย
 - ง. ถูกทุกข้อ
77. ตามกรมธรรม์ประกันภัยความเสี่ยงภัยทรัพย์สิน เมื่อมีการเรียกร้องค่าสินไหมทดแทนในส่วน of เครื่องจักร หรือตัวอาคารโรงงาน มักจะมีปัญหาเกี่ยวกับการซ่อมแซมในการจัดซื้อ ประกอบกับราคาต้นทุนในการเรียกร้อง ท่านควรติดเงื่อนไขเอกสารแนบท้ายตามข้อใด
- ก. ค่าใช้จ่ายในการบรรเทาความเสียหาย (Sue and Labour Clause)
 - ข. เงื่อนไขพิเศษการยอมรับในสิทธิพิเศษ (Privileges Granted Clause)
 - ค. การกำหนดจำนวนเงินเอาประกันภัยตามมูลค่าทรัพย์สินที่เป็นของใหม่ (Replacement Of Value Clause)
 - ง. การชดเชยโดยจัดหาทรัพย์สินของเดิมมาทดแทน (Reinstatement Of Sum Insured)
78. ทรัพย์สินตามข้อใดไม่ใช่ทรัพย์สินที่ถูกยกเว้นไว้ภายใต้กรมธรรม์ประกันภัยความเสี่ยงภัยทรัพย์สิน
- ก. ทรัพย์สินที่อยู่ระหว่างการขนส่งจากอาคารหลังหนึ่ง ไปยังอาคารอีกหลังหนึ่ง ซึ่งอยู่ในบริเวณ สถานที่เอาประกันภัยแห่งเดียวกัน
 - ข. ทรัพย์สินที่ได้รับความเสียหายซึ่งเป็นผลมาจากกระบวนการผลิต
 - ค. ทรัพย์สินที่อยู่ระหว่างการก่อสร้าง
 - ง. ทรัพย์สินที่ได้จัดทำประกันภัยไว้เป็นการเฉพาะแล้ว
79. ในขณะที่โรงงานอยู่ระหว่างการปิดประจำปี 1 สัปดาห์ เพื่อซ่อมบำรุงเครื่องจักรภายใน โรงงานเจ้าหน้าที่แผนกซ่อมบำรุงได้ตรวจพบวาล์ว ท่อส่งวัตถุดิบซึ่งเป็นส่วนประกอบหนึ่งของ เครื่องจักรเครื่องหนึ่งเกิดชำรุด จึงได้ลงมือซ่อมโดยมีการตัดและเชื่อมต่อด้วยเครื่องเชื่อม โลหะ ขณะดำเนินการได้เกิดระเบิดและไฟไหม้ จากเหตุการณ์ดังกล่าวเมื่อพิจารณาจาก เงื่อนไขภายใต้กรมธรรม์ประกันภัยความเสี่ยงภัยทรัพย์สินแล้ว ท่านคิดว่าทรัพย์สินข้อใด ดังต่อไปนี้จะไม่ได้รับความคุ้มครอง
- ก. ท่อส่งวัตถุดิบและเครื่องจักรตัวต้นเหตุ
 - ข. เครื่องจักรที่อยู่ข้างเคียงที่เสียหายจากแรงระเบิด
 - ค. อาคารที่เสียหายจากแรงระเบิด
 - ง. เครื่องจักรที่อยู่ข้างเคียงที่เสียหายจากไฟไหม้
80. อาคารสูงใน กทม. ที่มีกักรติดตั้งกระจกเป็นส่วนหนึ่งของผนังอาคารจำนวนมาก ถ้าหากข้อความ คุ้มครองการประกันภัยความเสี่ยงภัยทรัพย์สิน ความคุ้มครองข้อใดถูกต้องที่สุด
- ก. ไม่คุ้มครองกระจก
 - ข. คุ้มครองความเสียหายจากอัคคีภัยและความเสียหายทางกายภาพของทรัพย์สินจากการ เกิดอุบัติเหตุ
 - ค. คุ้มครองการแตกของกระจกจากกรณีอุบัติเหตุเท่านั้น
 - ง. คุ้มครองความเสียหายจากอุบัติเหตุ แต่ไม่เกินมูลค่าที่แท้จริง
81. ทรัพย์สินใดที่กรมธรรม์ประกันภัยความเสี่ยงภัยทรัพย์สิน ระบุเป็นข้อยกเว้นไว้อย่างชัดเจน
- ก. รถไฟคลัทช์
 - ข. รถกระบะที่ใช้ส่งของให้ลูกค้า
 - ค. รถเครนที่ใช้งานเฉพาะการยกย้ายสินค้าในโรงงาน
 - ง. รถแทรกเตอร์ที่ใช้เฉพาะการจัดแยกกองมันสำปะหลังในโรงงาน
82. ภัยในข้อใดที่กรมธรรม์ประกันภัยความเสี่ยงภัยทรัพย์สิน ไม่คุ้มครอง
- ก. แผ่นดินไหว
 - ข. การปล้นสินค้าในโรงงาน
 - ค. การถูกฉ้อโกงโดยลูกค้าที่สั่งซื้อสินค้า
 - ง. การจัดแยะเข้ามาขโมยสินค้าในโรงงาน



- 83/อุบัติเหตุในข้อใดที่กรมธรรม์ประกันภัยความเสียหายภัยทรัพย์สิน ให้ความคุ้มครอง
- ก. หม้อแปลงไฟฟ้าลัดวงจรขณะเกิดน้ำท่วม
 - ข. หม้อไอน้ำระเบิดเนื่องจากน้ำแห้ง
 - ค. มอเตอร์ไฟฟ้าไหม้เสียหายเนื่องจากร้อนจัดระหว่างการใช้งาน
 - ง. ไม่มีข้อใดถูก

สถาบันประกันภัยไทย