



C 558

Turntable



คู่มือผู้ใช้งาน

มีอะไรในกล่อง

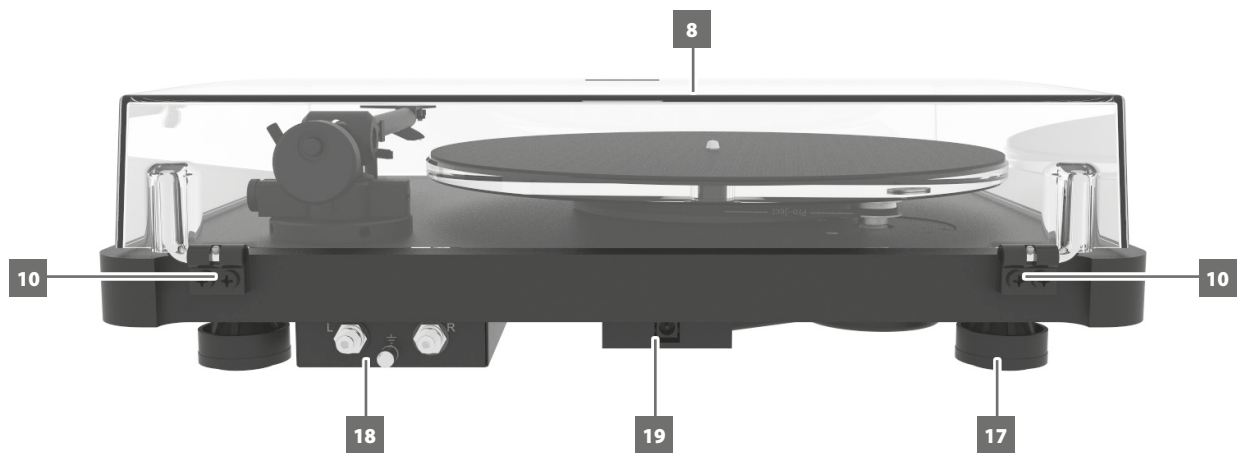
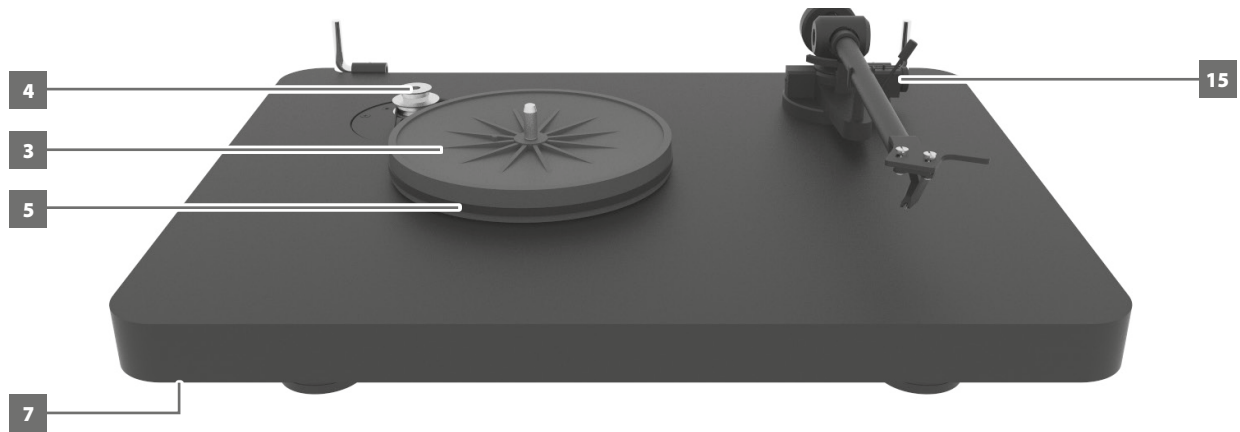
แกะกล่อง C 558 คุณจะพบกับ

- เพาเวอร์ซัพพลายพร้อมสายไฟ
- ตั้มถ่วงน้ำหนัก
- สายสัญญาณ RCA (แบบRCA-to-RCA)
- Single adaptor (for single LP's)
- ประแจ 1,5mm และ 2mm สำหรับปรับแต่งโทนอาร์ม
- Stylus pressure gauge
- Plastic tool for tonearm bearings
- แผ่นกระดาษสำหรับการวางหัวเข็มแบบ 2จุด
- แผ่นรองแผ่นเสียงสักหลาดสีดำ
- ถุงมือ

SAVE THE PACKAGING

โปรดเก็บรักษากล่องและบรรจุภัณฑ์ต่างๆของ C 558 ไว้. เพื่อในอนาคตที่
ต้องมีการเคลื่อนย้าย หรือขนส่ง ตัว C 558 เพื่อไปเข้าศูนย์บริการ หรือย้าย
บ้าน ตัวกล่องและวัสดุที่ห่อหุ้มทั้งหลายจะช่วย เก็บรักษาเครื่องของคุณที่
อาจจะเกิดเสียหายระหว่างขนส่งขึ้นได้
ดังนั้นโปรดเก็บกล่องนี้ไว้!

IDENTIFICATION OF CONTROLS



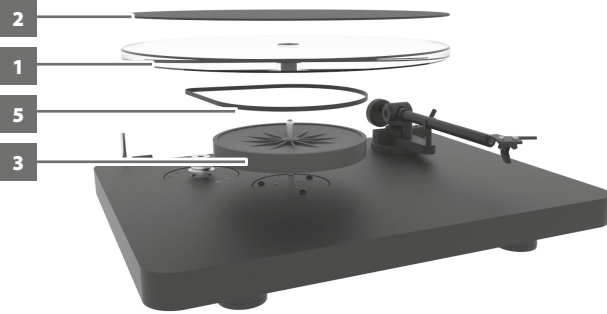
- 1 แพลตเตอร์
- 2 แผ่นรองลึกลง
- 3 จอรองแพลตเตอร์
- 4 มอเตอร์พูลเลย์
- 5 สายพาน
- 6 แท่นเครื่อง
- 7 สวิตช์ On/Off

- 8 ฝาครอบกันฝุ่น
- 9 ขายึดฝาครอบกันฝุ่น
- 10 ขาน้ำหนักสำหรับยึดขาจับ
- 11 คีมส่งน้ำหนัก
- 12 โทนมาร์ก
- 13 คันยกโทนมาร์ก
- 14 ที่ปักโทนมาร์กและตัวล็อก

- 15 ปุ่มปรับ Anti-Skating
- 16 เสดเซลและก้านยก
- 17 ขารองเครื่อง
- 18 เ้าท์พุท RCA, จุดต่อกราวด์
- 19 ขั้วต่อเพาเวอร์ซีพไฟฟลาย

การติดตั้งแพลตเตอร์, จานรองแพลตเตอร์, แผ่นรองสักรีด และสายพาน

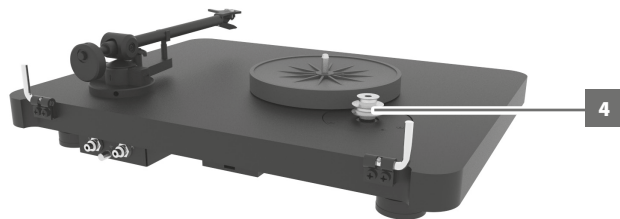
1 ติดตั้งจานรองแพลตเตอร์ (3) และสายพาน (5).



2 วางแพลตเตอร์ (1) ลงบนจานรองแพลตเตอร์ (3) และใส่แผ่นรองสักรีด (2) ไว้บนสุดของแพลตเตอร์.

การปรับความสูงของตัวพูลเลย์

- เราจะปรับตัวพูลเลย์ ก็ต่อเมื่อพบว่ามีอาการตะกันกับตัวแพลตเตอร์.
- ให้ระมัดระวังในการถอดแพลตเตอร์และสายพานออกจากตัวเครื่อง.
- ให้ทำการคลายสกรูตัวเล็กแล้วเลื่อนพูลเลย์(4) ไปยังตำแหน่งที่ต้องการโดยใช้ไขควงปากแบนขนาดเล็ก.



4 ขันสกรูกลับเข้าไปให้แน่นและใส่สายพานและตัวแพลตเตอร์ให้เรียบร้อย.

ติดตั้งตัวเข็ม

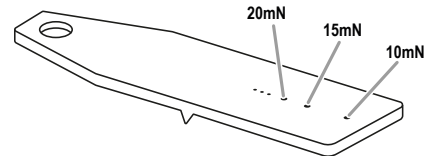
IMPORTANT NOTE

ถ้าคุณซื้อเครื่องเล่นที่รวมตัวหัวเข็ม ขั้นตอนนี้จะทำการติดตั้งมาแล้วจากโรงงานให้เรียบร้อยแล้ว.

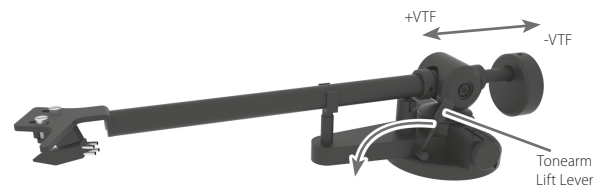
- ติดตั้งหัวเข็มเข้ากับตัวเฮดเซลล์ลูมิเนียม โดยใช้อุปกรณ์ที่มาพร้อมหัวเข็มของคุณ.
- เชื่อมต่อสายเข้ากับหัวเข็มตามที่ระบุด้านล่างนี้
 - ขาว : แชลแนลซ้าย L+
 - แดง : แชลแนลขวา R+
 - เขียว : แชลแนลขวา R-
 - น้ำเงิน : แชลแนลซ้าย L-
- สำหรับการปรับวางหัวเข็มที่ถูกต้อง ให้ใช้แผ่นกระดาษสำหรับปรับแต่งการวางหัวเข็มแบบ 2 จุด ที่มีให้มาด้วยในกล่อง. หรือปรึกษาตัวแทนจำหน่ายของคุณ หาก你不คุ้นเคยกับการตั้งค่าแบบ 2 จุดนี้.

การปรับ VERTICAL TRACKING FORCE (VTF)

- เช็คค่าน้ำหนักที่แน่นอนของหัวเข็มของคุณ ก่อนที่จะตั้งค่า Vertical Tracking Force (VTF).
- ดันคัมถ่วงน้ำหนักไปทางด้านหลังของแกนรองรับคัมถ่วงน้ำหนักของเครื่องอย่างระมัดระวัง วางตัว Stylus pressure gauge วางลงบนแพลตเตอร์.
- ตั้งค่า VTFที่ต้องการโดยลดคัมถ่วงน้ำหนักของโทนอาร์มลง วางปลายสไตลัสตรงระหว่างจุดสองจุด ที่มีเครื่องหมาย 15mN และ 20mN.
- หากได้รับแรงกดที่ถูกต้อง ตัวเกจวัดแรงกดสไตลัสจะไม่ขยับ หรือเอียงลง ตัวเกจจะขยับเอียง หากมีแรงกดที่ไม่เพียงพอ หรือมีแรงกดมากเกินไป.



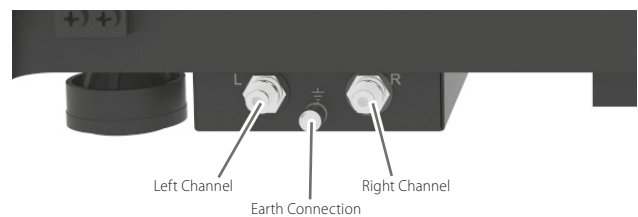
5 การปรับน้ำหนักแรงกดโดยให้ค่อยๆเลื่อนคัมถ่วงน้ำหนัก (11) ไปตามแกนจนกว่าจะได้แรงกดของสไตลัสเพียงพอ ที่ยกตัว stylus pressure gauge ไปที่ตำแหน่งได้ระดับสมดุล. การเลื่อนคัมถ่วงน้ำหนัก (11) ออกจากหัวเข็มจะเป็นการลดแรงกดลง แต่ถ้าเลื่อนเข้ามาจะเป็นการเพิ่มแรงกดแทน.



6 ทำการยึดคัมถ่วงน้ำหนัก (11) โดยใช้ประแจหกเหลี่ยมที่ให้มาด้วย.

การต่อสายที่จุดเข้าหูพหูจากโทนอาร์ม

- ต่อสายสัญญาณ RCA ที่ให้มาด้วย(แบบ RCA-to-RCA) ต่อที่เข้าหูพหูจากโทนอาร์มที่อยู่ด้านหลังเครื่อง.
- ต่อสายกราวด์โดยคลายสกรูที่จุดต่อ.

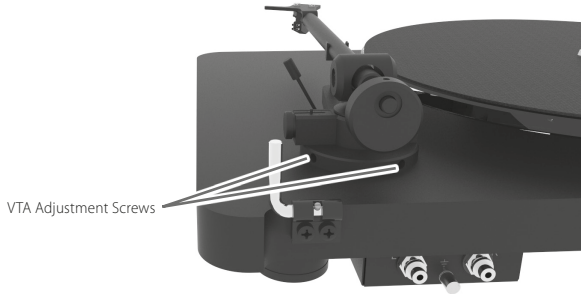


ถ้าแอมป์ไฟส์ของคุณไม่มีช่องต่ออินพุท Phono คุณจะต้องใช้ปริ๊ฟโฟโนแบบแยกต่างหากสำหรับหัวเข็ม MM หรือ MC จะใช้ต่อระหว่างเครื่องเล่นแผ่นเสียงนี้ กับช่องไลน์อินพุทของแอมป์ไฟส์.

การติดตั้ง

VERTICAL TRACKING ANGLE SETTING (VTA)

- 1 ตั้งค่า Vertical Tracking Angle (VTA) โดยวางแผ่นเสียงลงบน แพลตเตอร์.
- 2 เมื่อวางปลายเข็มลงบนแผ่นเสียง ตัวแขนของโทนอาร์มควนจะขนานกับระดับผิวของแผ่นเสียง หากไม่เป็นเช่นนั้น ให้คลายสกรูยึดทกเหลี่ยมทั้งสองตัวที่ฐานโทนอาร์มออกให้พอดคลายตัว แล้วให้ทำการค่อยๆปรับเลื่อนเสาโทนอาร์ม ขึ้น หรือลง จนแขนโทนอาร์มขนานกับระดับตัวแผ่นเสียง.



- 3 แล้วทำการขันสกรูทกเหลี่ยมให้แน่น และสม่ำเสมอ โดยไม่ต้องขันแรงมากเกินไป(อาจจะทำให้เสาโทนอาร์มนั้นผิดรูปได้).

การปรับมุม AZIMUTH

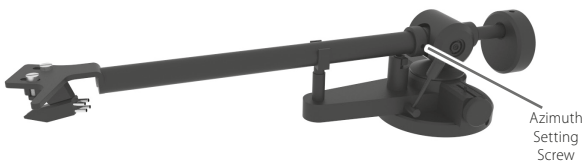
ปลายหัวเข็มจะต้องตั้งฉากกับตัวแผ่นเสียง เพื่อให้ปลายเข็มนั้นเกาะร่องแผ่นเสียงได้อย่างถูกต้อง. มุม azimuth นั้นถูกตั้งค่ามาจากโรงงานแล้ว. ในกรณีที่ผู้เป็นเจ้าของต้องการแก้ไขการตั้งค่านี้ให้ปฏิบัติตามขั้นตอนต่อไปนี้ได้.

- 1 ใช้ประแจทกเหลี่ยม 1.5 mm คลายสกรูของชุด AZIMUTH SET SCREW .

คำเตือนที่สำคัญ

อย่าถอดสกรูตัว Azimuth set ออกจนหมด!

- 2 คลายสกรูให้เพียงพอ เพื่อที่หมุนตัวโทนอาร์มเบาๆ และตั้งให้อยู่ในมุมตำแหน่งที่ถูกต้อง คุณสามารถตรวจสอบเช็คตำแหน่งที่ถูกต้องได้จากมุมมองด้านหน้า ตรวจสอบปลายเข็มไว้บนกระจะบนแพลตเตอร์.

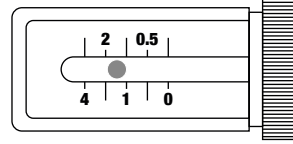


- 3 เมื่อได้ค่ามุม azimuth ที่ถูกต้อง, ให้ขันสกรูชุด AZIMUTH SETTING SCREW ให้แน่นหนาตามปกติ.

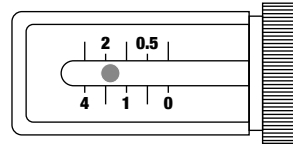
การปรับค่า ANTI-SKATING FORCE

จะต้องปรับค่า anti-skating force เพื่อป้องกันการเลื่อนไถลขณะที่หัวเข็มทำงาน เกาะร่องแผ่นเสียงอยู่. ตัวกลไก Anti-skating จะปรับตั้งค่าได้ตั้งแต่ 0 ถึง 5g.

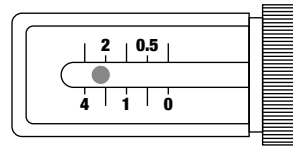
- 3 ตัวอย่างนี้ เป็นการปรับค่ากลไก anti-skating :
Tracking force – 1.5g; Anti-skating force 1.5g



- Tracking force – 1.7g; Anti-skating force 1.7g



- Tracking force – 2.3g; Anti-skating force 2.3g



การควบคุมเครื่องเล่นแผ่นเสียง

- 1 กดปุ่มสวิตช์ ON/OFF (7) จะเป็นการเริ่มหมุนตัวแพลตเตอร์.
- 2 เมื่อต้องการเล่นแผ่นสปีด 45 r.p.m ให้คุณใส่สายพาน (5) ไว้ที่ร่องตัวพูลเลย์ที่มีขนาดใหญ่.
- 3 เมื่อต้องการเล่นแผ่นสปีด 33 r.p.m ให้ทำการเบมขึ้นตอนที่ 2 แต่คราวนี้ใช้ร่องพูลเลย์ที่มีขนาดเล็กแทน.

การแก้ไขปัญหาเบื้องต้น

PROBLEM	POSSIBLE CAUSE
เปิดสวิตช์แล้วแพลตฟอร์มไม่หมุน.	<ul style="list-style-type: none">• เครื่องยังไม่ได้ต่อกับเพาเวอร์ซัพพลาย.• ไม่มีไฟที่จุดต่อเข้าเครื่อง• สายพานอาจติดตั้งไม่ถูกต้อง หรือหลุดออก
ไม่มีสัญญาณนอกจากจุดเข้าหัวฟุต.	<ul style="list-style-type: none">• ไม่มีสัญญาณจากหัวเข็ม ที่ต่อสายมาจากภายในตัวโทนอาร์ม-กล่องปริ๊ฟโฟโน ที่ต่อไปยังแอมป์ลิไฟเลอร์• ปลั๊กขั้วชุดสายไฟขาด หรือ ขั้วต่อในปลั๊ก/เต้ารับ หลวม• ไม่ได้เลือกอินพุตโฟโนที่เครื่องขยายเสียง.• เครื่องขยายเสียง หรือลำโพงขาด หรืออาจถูกปิดเสียงไว้.• ไม่ได้เชื่อมต่อลำโพงไว้.• ไม่ได้เปิดเครื่องขยายเสียง.
อินพุต phono มีเสียงฮัมมาก.	<ul style="list-style-type: none">• ไม่มีการต่อกราวด์จากหัวเข็มโทนอาร์ม หรือสายโทนอาร์มเข้ากับเครื่องขยายเสียง หรือ เกิดกราส์นูลล์.
มีเสียงผิดเพี้ยนจากแชลแนลใดแชลแนลหนึ่งหรือทั้ง 2 แชลแนล.	<ul style="list-style-type: none">• เครื่องเล่นแผ่นเสียงต่อกับอินพุตของเครื่องขยายเสียงผิด หรือสวิตซ์ตั้งค่า MM/MC ไม่ถูกต้อง• ปลายเข็มเสียหาย.• ตั้งค่าสปีด rpm ผิด.• สายพานยืดเกิน หรือสกปรก.• ดับบลิวบีนต้องการหล่อลื่น อาจจะสกปรก หรือเสียหายได้.

SPECIFICATIONS

GENERAL SPECIFICATIONS

TURNTABLE

Nominal speed	33/45 rpm, manual speed change (78 rpm possible with special pulley)
Speed variance	33rpm: < ± 0.50 %, 45rpm: < ± 0.45 %
Wow and flutter	33rpm: < ± 0.15 %, 45rpm: < ± 0.15 %
Signal to noise	-68 dB
Downforce range	0 - 30 mN 0 - 3.0 grams
Supplied counterweight system	Counterweight for cartridges: 5 - 12 g
Voltage	Universal switch mode power supply: 15 V DC/0.8 A, 100-240 V AC, 47 - 63Hz
Power consumption	5 W maximum 0.3W standby mode

TONARM

Effective tonearm mass	9.5 g
Effective tonearm length	230 mm
Overhang	18 mm

ORTOFON OM 10 CARTRIDGE

Frequency range	20 Hz - 22 kHz
Channel separation	22dB/1kHz
Output voltage	4mV
Recommended load impedance	47k Ohms
Amplifier connection	MM-input
Compliance/stylus type	20µm/mN – elliptical
Recommended tracking force	15mN
Weight	5g

DIMENSION AND WEIGHT

Gross dimensions (W x H x D)	435 x 340 x 125mm 17 1/8 x 13 3/16 x 4 15/16 inches
Shipping weight	8 kg (17.6 lbs)

Specifications are subject to change without notice. For updated documentation and features, please check out www.NADelectronics.com for the latest information about C 558.



www.NADelectronics.com

**©2017 NAD ELECTRONICS INTERNATIONAL
A DIVISION OF LENBROOK INDUSTRIES LIMITED**

All rights reserved. NAD and the NAD logo are trademarks of NAD Electronics International, a division of Lenbrook Industries Limited.
No part of this publication may be reproduced, stored or transmitted in any form without the written permission of NAD Electronics International.
While every effort has been made to ensure the contents are accurate at the time of publication, features and specifications may be subject to change without prior notice.

C558_ENG_OM_V06 - DEC 2017