

คู่มือการสืบสวน

หลักการและเหตุผล

การสืบสวนคดีอาญามีความสำคัญอย่างยิ่งต่อความสงบเรียบร้อยของสังคมและเป็นสิ่งที่มีประสิทธิภาพของเจ้าหน้าที่ตำรวจที่รับผิดชอบ ซึ่งสะท้อนถึงภาพพจน์และความศรัทธาเชื่อมั่นของประชาชนที่มีต่อหน่วยงานตำรวจ

การสืบสวนเป็นการปฏิบัติงานที่นักสืบจะต้องประยุกต์ใช้ศาสตร์ที่มีอยู่อย่างมีศิลปะ มุ่งสู่ความสำเร็จของงาน จำเป็นอย่างยิ่งที่จะต้องมีการชี้แนะ ให้ความรู้แก่ผู้ปฏิบัติงานด้านนี้โดยตรง ตำรวจภูธรภาค 4 ได้เล็งเห็นสภาพปัญหาของผู้ปฏิบัติ จึงได้ระดมผู้ปฏิบัติงานที่มีความรู้ความชำนาญจัดทำคู่มือสืบสวนนี้ขึ้น เพื่อชี้แนะเป็นแนวทางการปฏิบัติแก่นักสืบต่อไป ดังนี้

1.ระบบการบริหารงานสืบสวน

บุคลากร (MAN)

การสรรหา

- สรรหานักสืบ ให้พิจารณาคุณสมบัตินักสืบและความสามารถพิเศษ

คุณสมบัตินักสืบ	คุณสมบัติพิเศษ
1. มีความฉลาดรอบรู้	1. มีความสามารถด้านการพูด เจรจาต่อรอง หว่านล้อม
2. มีความอดทน	ประสานงาน
3. มีความสามารถในการพรางตัว	2. มีความรู้ศาสตร์แขนงพิเศษ เช่น การสื่อสาร เครื่องยนต์
4. มีปฏิภาณไหวพริบ	อาวุธ คอมพิวเตอร์
5. มีความสามารถด้านยุทธวิธี	3. รอบรู้สังคม พื้นที่ ชุมชน แหล่งมั่วสุม ขบขบวนการนิยม
6. มีคุณธรรม จริยธรรม	ประเพณี ลัทธิต่างๆ
7. มีใจรักงานด้านสืบสวน	4. ความสามารถพิเศษภาษาต่างประเทศ
8. กล้าหาญ	5. ความสามารถเฉพาะตัว ช่าง นักร้อง นักแสดง หลักสูตรพิเศษ แฮคเกอร์ ฯลฯ

- การสรรหานักสืบ ให้พิจารณาคุณสมบัตินักสืบและความสามารถพิเศษ

การจัดกำลัง

ควรมีการจัดกำลังตามความเหมาะสมกับสภาพกำลังพลของหน่วยงาน

- สถานีตำรวจขนาดใหญ่ ควรจัดกำลังเป็น 3 ชุดๆ ละ 12 ชม.
- สถานีตำรวจขนาดเล็ก ควรจัด 2 ชุด ปฏิบัติหน้าที่ 24 ชม. หมุนกำลังเข้าเวร-พักในชุดของตนเอง
- สถานีตำรวจขนาดเล็ก ควรจัด 1 ชุด หมุนกำลังเข้าเวร – พักในชุดของตนเอง

ตัวอย่าง การจัดเจ้าหน้าที่สืบสวนปฏิบัติหน้าที่ (กรณีจัดกำลัง 3 ชุด)

วัน \ เวลา	เวลา		
	00.01 – 12.00	12.01 – 24.00	เวลาสืบสวนหาข่าว
วันที่ 1	ชุดปฏิบัติการที่ 1	ชุดปฏิบัติการที่ 2	ชุดปฏิบัติการที่ 3
วันที่ 2	ชุดปฏิบัติการที่ 3	ชุดปฏิบัติการที่ 1	ชุดปฏิบัติการที่ 2
วันที่ 3	ชุดปฏิบัติการที่ 2	ชุดปฏิบัติการที่ 3	ชุดปฏิบัติการที่ 1

การพัฒนา ผู้บังคับบัญชาต้องให้ความสำคัญต่อบุคคลากร ด้วยการฝึกฝนอบรมเพิ่มเติม ดังนี้

- ทางร่างกาย พัฒนาให้แข็งแรง อดทน คล่องตัวทางยุทธวิธี
- จิตใจ คุณธรรม มโนธรรม จิตวิญญาณของผู้พิทักษ์ ความกล้าหาญ มีวินัย
- ปัญญา เพิ่มเติมความรู้แขนงใหม่ เทคโนโลยีสมัยใหม่ ยุทธวิธีการปฏิบัติใหม่ ๆ
 - ความรู้แขนงใหม่ กฎหมายใหม่ ระเบียบใหม่ นิติวิทยาศาสตร์ ฯลฯ
 - เทคโนโลยีสมัยใหม่ การสื่อสาร โปรแกรมใหม่ วิทยาศาสตร์ ฯลฯ
 - ยุทธวิธีการปฏิบัติใหม่ ศิลปะการซักถาม การเจรจาต่อรอง ฯลฯ

การบริหารจัดการ (MANAGEMENT)

การจัดสถานที่ห้องปฏิบัติการสืบสวน

1. จัดทำนาฬิกาอาชญากรรม และบอร์ดคดีคดีอาชญากรรม
2. แผนที่แสดงเขตรับผิดชอบของหน่วยและพื้นที่ใกล้เคียงให้มีรายละเอียดมากที่สุด
3. เครื่องคอมพิวเตอร์และซอฟต์แวร์ที่เกี่ยวข้อง
4. จัดทำตู้เก็บแฟ้มข้อมูลและเอกสาร และแฟ้มสืบสวนคดีเฉพาะเรื่อง
5. จัดทำบอร์ดคดีเอกสารและเขียนข้อความเพื่อใช้ในการประชุมวางแผน
6. จัดโต๊ะสำหรับเจ้าหน้าที่รับข้อมูลข่าวสาร สามารถดัดแปลงเป็นที่วางแผนปฏิบัติงานได้
7. จัดตู้เก็บอุปกรณ์และเครื่องมือ ยุทธภัณฑ์ในการปฏิบัติงานสืบสวน
8. จัดอุปกรณ์อำนวยความสะดวกในการอยู่ปฏิบัติงานในสถานที่ เช่น โทรทัศน์ ตู้เย็น เครื่องดื่ม ฯลฯ

การจัดเอกสาร

1. แฟ้มข้อมูลในพื้นที่ ตามคำสั่ง ตร.ที่ 774/2537 ลง 7 กรกฎาคม 2537 จำนวน 11 แฟ้ม และตามนโยบาย(วาระแห่งชาติ)
2. เอกสารการขอเบิกเงินรางวัลและค่าตอบแทนคดีประเภทต่าง ๆ
3. แฟ้มหนังสือโต้ตอบประสานงานระหว่างหน่วยงาน
4. แฟ้มเอกสารของงานธุรการงานสืบสวน เช่น การจัดการางเวร การเบิกเบี้ยเลี้ยง เป็นต้น

งานธุรการงานสืบสวน

1. การรับส่งและการเสนอหนังสือของงานสืบสวน
2. การร่างโต้ตอบและการรายงานของงานสืบสวน
3. การจัดเก็บรวบรวมสถิติข้อมูลของงานสืบสวน
4. การเก็บรักษา คั่น และทำลายเอกสารของงานสืบสวน
5. การจัดทำแผนการสืบสวน
6. การเบิกจ่าย เก็บรักษา วัสดุอุปกรณ์ที่ใช้ในการปฏิบัติงาน
7. การเบิกจ่ายเงินรางวัล ค่าตอบแทน ในคดีต่าง ๆ ตามสิทธิพึงมีพึงได้

วัสดุอุปกรณ์ เครื่องมือเครื่องใช้ (MATERIAL)

1. จัดเบิกวัสดุอุปกรณ์เครื่องมือ เครื่องใช้ ตามที่ ตร.อนุมัติให้ครบหรือมากที่สุด
2. ใช้ความสามารถจัดหาอุปกรณ์เครื่องมือที่จำเป็นและทันสมัยจากภาคเอกชน หรือหน่วยงานอื่น เช่น บริษัท ห้างร้าน องค์กรบริหารส่วนท้องถิ่นต่าง ๆ

การเงินและงบประมาณ (MONEY)

1. งบประมาณตามสิทธิที่กำหนดไว้ตามระเบียบและกฎหมาย หรือตามที่ ตร.อนุมัติ
2. งบสนับสนุนจากภาคเอกชนและองค์การปกครองส่วนท้องถิ่น

2. ขอบเขตอำนาจหน้าที่และความรับผิดชอบของงานสืบสวน

2.1 การรวบรวมข้อมูลการสืบสวน -จัดแฟ้มรวบรวมข้อมูลในพื้นที่ ตามคำสั่งตร.ที่ 774/2537 ลง 7 กรกฎาคม 2537 จำนวน 11 แฟ้ม และตามนโยบาย(วาระแห่งชาติ) ซึ่งเป็นแฟ้มข้อมูลที่หน่วยสืบสวนจะต้องจัดให้มีประจำหน่วย (ผนวก 2 หน้า 37)

2.2 การข่าวและการวิเคราะห์ข่าว

2.2.1 ที่มาของข่าวและวิธีการหาข่าว

- ข้อมูลแหล่งข่าวของสถาบันที่เกี่ยวข้อง

ข้อมูลแหล่งข่าวเปิด คือข้อมูลที่คนทั่วไปสามารถเสาะหาเพื่อทราบได้ ได้แก่ อินเทอร์เน็ต

หนังสือ ตำรา ทฤษฎี ข้อมูลทางราชการและเอกชน

ข้อมูลแหล่งข่าวกึ่งปิด คือ ข้อมูลที่ต้องใช้การประสานงานหรือระบบราชการจึงทราบได้

ข้อมูล	รายละเอียด	แหล่งข่าว
1.ทะเบียนราษฎร	ชื่อ นามสกุล ที่อยู่ เลขประจำตัวประชาชน รูปภาพเครื่องญาติ ย้ายเข้า-ออก การเปลี่ยนชื่อ สกุล ทะเบียนสมรส	-ที่ว่าการอำเภอ -สำนักทะเบียนราษฎร

2.ทะเบียนรถ	ชื่อเจ้าของ ผู้ครอบครอง ที่อยู่ ยี่ห้อ รุ่น สี ประเภท เลขเครื่องยนต์ เลขตัวรถ ทะเบียน การเปลี่ยนแปลง การเสียภาษี	- ขนส่งจังหวัด - ข้อมูล Polis - www.DLT.go.th (กรมการขนส่งทางบก)
3.ทะเบียนอาวุธปืน	ชื่อ ที่อยู่ เจ้าของ ยี่ห้อ รุ่น ขนาดอาวุธปืน	- สำนักทะเบียนกรมการปกครอง , ที่ว่าการอำเภอ , ข้อมูล Polis
4.คนต่างด้าว	สัญชาติ เชื้อชาติ การเดินทาง ที่พัก เครือญาติ	- ตม. , สถานทูต , สายการบิน , สันติบาล , แรงงาน
5.การเงิน	- ธุรกรรมทางการเงิน , บัตรเครดิต	- ธนาคาร , ทรัสต์ , ไฟแนนซ์
6.การเดินทาง	วัน เวลา จุดเริ่มต้น จุดหมาย ทางน้ำ บก อากาศ	- สายการบิน - ตัวแทนจำหน่ายตั๋ว - บริษัทที่เกี่ยวข้อง
7.ทางการแพทย์	-วันเวลาที่เข้ารับบริการ - ข้อมูลสุขภาพ , บัตรสุขภาพ	- คลินิก - สถาบันทางการแพทย์
8.ทะเบียนประวัติ อาชญากร แผนประทุษกรรม	- ประวัติคนร้ายต่าง ๆ - รูปแบบการกระทำความผิด	- กองทะเบียนประวัติอาชญากร - ราชทัณฑ์ - วท.เขตต่าง ๆ
9.ประกันสังคม	- สถานที่ทำงาน - ชื่อ นามสกุล ประวัติคนงาน	- สำนักงานประกันสังคม
10. ประกันภัย	- มูลค่าประกัน - ผู้เอาประกัน/ผู้รับประโยชน์	- กรมการประกันภัย - บริษัทประกันภัย
11.ภาษีอากร	-ชื่อ สกุล ที่อยู่ผู้เสียภาษี - สถานที่ประกอบการของผู้เสียภาษี - ลักษณะประเภทธุรกิจ	- สรรพากรเขต,จังหวัด,อำเภอ
12.การตรวจพิสูจน์ ทางวิทยาศาสตร์	- ร่องรอยพยานหลักฐานต่าง ๆ และความ เชื่อมโยงคดีที่เกี่ยวข้อง	- กองพิสูจน์หลักฐาน - วท.เขต,จังหวัด - ศูนย์วิทยาศาสตร์การแพทย์
13.ทางนิติวิทยาศาสตร์	-สาเหตุการตาย,ข้อมูลที่เกี่ยวข้อง	-นิติเวช และ โรงพยาบาล
14.การสื่อสาร	-การติดต่อสื่อสาร,ข้อความ SMS,E-mail, Voice mail - ชื่อที่อยู่ ต้นทาง-ปลายทาง	บริษัทสื่อสารที่เกี่ยวข้อง

แหล่งข่าวปิด ได้แก่ ข้อมูลลับ ข้อมูลส่วนบุคคล ที่ถูกคุ้มครองโดยถูกกฎหมาย ซึ่งการหาและนำมาใช้ในรูปแบบ อาจละเมิดสิทธิผู้อื่นตามกฎหมายได้ แต่บางครั้งเป็นสิ่งจำเป็นสำหรับนักสืบ จึงต้องใช้ความสามารถพิเศษ ทั้งในรูปแบบและนอกรูปแบบ ที่จะเสาะหาข้อมูลเหล่านี้ได้ เช่น ข้อมูลการสื่อสารในเชิงลึก ก่อนเกิดเหตุ ขณะเกิดเหตุ หลังเกิดเหตุ การเจาะข้อมูลในคอมพิวเตอร์ ความสัมพันธ์ลับ เอกสารลับ

- ข้อมูลจากการปฏิบัติการสืบสวน

- การตรวจสถานที่เกิดเหตุ ดูรายละเอียดใน **ผนวก 3 หน้า 39**
- การซักถามปากคำ ดูรายละเอียดใน **ผนวก 4 หน้า 40**
- การเฝ้าจุดสะกดรอย
- การใช้สายลับ
- การใช้เทคโนโลยีสมัยใหม่ เช่น ลอบถ่ายภาพ วีดีโอ ดักฟัง ดักคลื่น ตรวจสอบเว็บไซต์ที่เกี่ยวข้อง หรือเปิดเว็บไซต์เพื่อรับข่าวสาร

2.2.2 การบูรณาการและวิเคราะห์ข่าว รวบรวมข่าวและเนื้อหาสาระ ที่มาของข่าว มาร่วมระดมความคิดกับทีมงานว่าจะใช้ประโยชน์เป็นหลักฐานและแนวทางการสืบสวนได้อย่างไร รวมทั้งการตั้งสมมติฐานเรื่องราว คาดคะเนความน่าจะเป็นต่อไปของเรื่อง ซึ่งการระดมความคิดนั้นเป็นการทำงานแบบทีมที่นักสืบจะต้องเปิดกว้างในการรับฟังความคิดเห็นของผู้ร่วมทีมประกอบ

2.3 การสืบสวนคดีอาญาในความรับผิดชอบ

- การสืบสวนหาตัวผู้กระทำผิด
- การสืบสวนติดตามผู้กระทำผิด
- การสืบสวนขยายผล

2.4 การใช้วิทยาการและเทคโนโลยีสมัยใหม่ ประสาน ศึกษา ใช้ประโยชน์

- ประสาน ใช้วิธีการประสานงานกับหน่วยงานที่เกี่ยวข้องกับเรื่องที่ต้องการทราบ ซึ่งมีทั้งในรูปแบบและนอกรูปแบบ
- ศึกษา ศึกษาหาความรู้ ก้าวให้ทันเทคโนโลยีสมัยใหม่ โปรแกรมใหม่ สินค้าใหม่
- ใช้ประโยชน์ นำเทคโนโลยีใหม่ๆ มาใช้ประโยชน์อะไรได้บ้าง เช่น กล้องไฟเบอร์ออปติก แผนที่ทางอากาศ(GPS,Navigator) โปรแกรมคอมพิวเตอร์ต่าง ๆ

2.5 การรายงานการสืบสวน - ดูภาค **ผนวก 1 หน้า 36**

2.6 การติดตามและคุ้มครองพยาน - ดูภาค **ผนวก 6 หน้า 47**

2.7 การเป็นพยานศาล- ดูภาค **ผนวก 7 หน้า 54**

2.8 การปฏิบัติและประสานงานสื่อมวลชน

- ให้ผู้บังคับบัญชาหรือผู้ที่ได้รับมอบหมายมีหน้าที่ในการพูดให้ข่าวสื่อมวลชน
- ปกปิดชื่อ ที่อยู่พยาน และรายละเอียดของพยาน
- ใช้วาจาสุภาพ ไพเราะ และสร้างสัมพันธภาพที่ดีกับสื่อมวลชน
- คำนึงถึงสิทธิตามกฎหมายของผู้ต้องหา ผู้เสียหาย พยาน และรูปคดี

2.9 การทำงานระบบทีมงาน (**ผนวก 5 หน้า 43**)

3.แนวทางการสืบสวนคดีประเภทต่าง ๆ

3.1 แนวทางการสืบสวนคดีฆาตกรรม มือปืนรับจ้าง

ก. การรับแจ้งเหตุเบื้องต้น

1. รีบไปที่เกิดเหตุทันที
2. บันทึก วัน เวลา การรับแจ้งเหตุ และวิธีการรับแจ้งเหตุไว้
3. ระบุ ผู้แจ้งเหตุ (หากมี) และผู้รับแจ้งเหตุ

ข. สถานที่เกิดเหตุ

1. กั้นบุคคลอื่น ออกจากที่เกิดเหตุ จัดแนวกันที่เกิดเหตุปฏิบัติตามวิธีการรักษา
สถานที่เกิดเหตุ
2. ให้ผู้บังคับบัญชาตรวจที่เกิดเหตุ ร่วมกับวิทยากร หรือนิติวิทยาศาสตร์
3. จัดทำแผนที่คร่าว ๆ ของที่เกิดเหตุไว้ พร้อมทั้งถ่ายภาพเก็บไว้
4. สืบตรวจสอบสภาพ เวลาตาย ลักษณะบาดแผล ลักษณะการเกิดบาดแผล ร่องรอยการ
พันนาการ อาวุธ สิ่งของที่ทำให้เกิดบาดแผลลักษณะการต่อสู้ขัดขืน ร่องรอยต่อสู้ขัดขืน ลักษณะ
เลือด ปริมาณเลือด คราบเลือด การกระจายของเลือด
5. สืบสวนหาข่าวในที่เกิดเหตุ เสาะหาพยาน และเกลี้ยกล่อมพยานให้ความร่วมมือ
ใช้วิธีการซักถามปากคำ
6. สืบสวนรอบบริเวณที่เกิดเหตุ ถึงเส้นทาง บ้าน ใกล้เคียง พยานหลักฐานเพิ่มเติม
ยานพาหนะ
7. ไม่ให้ข่าวกับสื่อมวลชน เป็นหน้าที่ของผู้บังคับบัญชา หรือ โฆษก

ค. การสืบสวน

1. กำหนดประเด็นของคดี และสืบหาตัวละคร (ผู้เกี่ยวข้อง) ในแต่ละประเด็น
2. จัดนักสืบอย่างน้อย 2 นาย ไปปรับผิชอบตามประเด็นที่ตั้งไว้ ให้รับผิชอบ
สืบสวนหาข่าว
3. จัดนักสืบตรวจเช็คข้อมูลจากฐานข้อมูลที่เกี่ยวข้อง เช่น ทะเบียนราษฎร ปืน , รถ
ข้อมูลการสื่อสาร ฯลฯ ของตัวละคร (ผู้เกี่ยวข้อง) ในคดี โดยกำหนดวันให้กลับมา
รายงานให้ชัดเจน
4. สำหรับคดีใหญ่หรืออุกฉกรรจ์สำคัญ จัดตั้งทีมงาน มีการนัดหมายระดมมันสมอง
และสรรพกำลังเพื่อดำเนินการอย่างต่อเนื่อง
5. ประสานข้อมูลจากหน่วยงานที่เกี่ยวข้อง เรื่องการตรวจพิสูจน์หลักฐาน เช่น
กองพิสูจน์หลักฐาน , วิทยากร , นิติเวช ฯลฯ
6. สืบสวนความเชื่อมโยงจากข้อมูลการสื่อสารของตัวละคร ผู้ต้องสงสัยก่อนเกิดเหตุ
ขณะเกิดเหตุ และหลังเกิดเหตุ เพื่อทราบถึงการเดินทาง และเชื่อมโยงไปยังตัว
ละครอื่น หรือหาตัวคนร้ายจนพบ
7. จัดทำแผนผังการเชื่อมโยงและความต่อเนื่อง ทั้งระบบเครือข่าย การสื่อสาร
ความสัมพันธ์ ไว้ในแฟ้มคดี
8. กรณีสืบสวนรู้ตัวคนร้ายหรือกลุ่มคนร้าย ให้สืบสวนถึงจุดอ่อน จุดแข็ง ปมเด่น

ปมด้อยของคนร้าย ไว้เป็นแนวทางและข้อมูลในการสืบสวนติดตามจับกุม

- จุดแข็ง ปมเด่น คือ สังกัดผู้มีอิทธิพล จบกฎหมาย อดีตตำรวจ-ทหาร ปรารถนาดี มีความรู้ ฐานะทางเศรษฐกิจและสังคมดี ฯลฯ

- จุดอ่อน ปมด้อย คือ ขอบมั่วสุ่มการพนัน ห่วงครอบครัว เจ้าชู้ มีปัญหาทางการเงิน การศึกษาดำ ฯลฯ

9. ประชุมสรุป วิเคราะห์ และประเมินผลจากการสืบสวน เพื่อวางแผนดำเนินงานต่อไป เช่น วางแผนตรวจค้น วางแผนจับกุม

10. การเขียนรายงานการสืบสวนควรทำเป็นระยะ ตามหลักการเขียนรายงานสืบสวน (ผนวกที่ 1 หน้า 36)

3.2 แนวทางการสืบสวนเกี่ยวกับทรัพย์ และโจรกรรมรถ

ก. การรับแจ้งเหตุเบื้องต้น

1. รีบไปที่เกิดเหตุ ปฏิบัติตามหลักการตรวจที่เกิดเหตุ ร่วมกับวิทยาการ
แจ้งดำเนินรูปพรรณคนร้าย ยานพาหนะ ทรัพย์ถูกประทุษร้าย หรือให้รายละเอียด
แก่สายตรวจ ในการตรวจ และประสานงานหน่วยที่เกี่ยวข้องในการสกัดกั้น
คนร้ายหลบหนี

ข. สถานที่เกิดเหตุ

1. ร่วมตรวจที่เกิดเหตุกับพนักงานสอบสวน เจ้าหน้าที่วิทยาการ เก็บและตรวจหลักฐานที่พบ
2. ศึกษาดำเนินรูปพรรณทรัพย์ และแผนประทุษกรรมคนร้าย
3. จัดทำแผนที่ที่เกิดเหตุ และถ่ายรูปไว้ประกอบการสืบสวน
4. หาพยานหลักฐานในที่เกิดเหตุ รอบที่เกิดเหตุทุกประเภท เช่น มีกล้องวีดีโอวงจรปิดในบริเวณใกล้เคียงหรือไม่ มีใครเห็นบ้าง
5. แจ้งข้อมูลเพิ่มเติมเกี่ยวกับทรัพย์และดำเนินรูปพรรณคนร้าย ให้ผู้เกี่ยวข้องในการสกัดกั้นติดตามจับกุม

ค. การสืบสวน

1. ประสานหน่วยงานที่เกี่ยวข้อง ในเรื่องการหาข่าว เช่น ศูนย์ปราบปรามการโจรกรรมรถ, ทางหลวง เจ้าหน้าที่ชายแดน แหล่งรับซื้อขาย โรงรับจำนำ ตลาดมืด
2. ตรวจสอบพฤติกรรมคนร้าย , ที่เกิดเหตุ มีเหตุแอบแฝงนอกเหนือจากประสงค์ต่อทรัพย์หรือไม่
3. การสืบสวนแบ่งเป็น 2 แนวทาง
 - เริ่มจากต้นทาง คือ ผู้ต้องสงสัย ผู้เกี่ยวข้อง ผู้ใกล้ชิดทรัพย์ ผู้มีประวัติที่น่าตรวจสอบ แก๊งคนร้าย

- เริ่มจากปลายทาง คือ สืบสวนจากแหล่งรับซื้อ อยู่ซ่อมรถ เต็นท์ขายรถ ผู้ซื้อขาย ตลาดมืด แหล่งใช้เงิน บ่อนการพนัน สถานบันเทิง แหล่งมั่วสุม
- 4. มอบหมายนักสืบตรวจเช็คข้อมูลที่เกี่ยวข้อง เช่น ทะเบียนต่าง ๆ ประกันสังคม ประกันภัย การเงิน การสื่อสาร ฯลฯ ของผู้ต้องสงสัย หรือผู้เกี่ยวข้อง โดยกำหนดเวลาปฏิบัติให้นักสืบกลับมารายงานผล
- 5. ระหว่างสืบสวน ต้องประสานข้อมูลเพิ่มเติมกับเจ้าหน้าที่วิทยาการ ตลอดจนถึงความสืบหน้าการตรวจพิสูจน์ต่าง ๆ เพื่อแจ้งเป็นข้อมูลที่ทันสมัยเพิ่มเติมแก่นักสืบในการปฏิบัติ
- 6. สืบสวนพฤติกรรมบุคคลต้องสงสัย แหล่งต้องสงสัย ขยายไปเรื่อย ๆ โดยเช็คจากข้อมูลพยานหลักฐานที่มี ประวัติอาชญากร แผนประทุษกรรม การข่าว จากทุกแหล่ง หากประเมินผลดี ผลเสียแล้ว ให้ตรวจค้นจุดต้องสงสัยหาของกลาง และหลักฐาน
- 7. มีการประชุมประเมินผลการดำเนินการอย่างต่อเนื่อง เมื่อพ้นกำหนดระยะเวลาของการสอบสวนคดี ให้มอบหมายเรื่องให้กับนักสืบรับผิดชอบติดตามโดยตรง
- 8. เขียนรายงานการสืบสวนตามหลักการเขียนรายงาน (ผนวก 1 หน้า 36)

3.3 แนวทางการสืบสวนอาชญากรรมคอมพิวเตอร์

สามารถจำแนกออกเป็น 2 ประเภท

3.3.1. การกระทำใดๆ ก็ตาม ที่เกี่ยวกับการใช้คอมพิวเตอร์ อันทำให้เหยื่อได้รับความเสียหาย และทำให้ผู้กระทำได้รับผลตอบแทน (Computer Related Crime)

ข้อสังเกต : ส่วนใหญ่จะเป็นการใช้คอมพิวเตอร์เป็นเครื่องมือในการกระทำความผิด

ในคดีอาชญากรรมทั่วไป

3.3.2. การกระทำผิดกฎหมายใด ๆ ซึ่งจะต้องใช้ความรู้ เกี่ยวข้อง กับ คอมพิวเตอร์

มาประกอบการกระทำผิด ซึ่งยากแก่การสืบสวน ติดตาม จับกุม (Computer Crime)

ข้อสังเกต : ส่วนใหญ่จะมีการบุกรุก หรือ เจาะ เข้าสู่ระบบคอมพิวเตอร์ Server (Intrudion)

ลักษณะการกระทำความผิดรูปแบบเดิม

(ผ่านทาง เว็บไซต์, เว็บบอร์ด, ห้องสนทนา, ICQ, MSN E-mail, SMS)

- หมิ่นประมาท
- ก่อความเดือดร้อนรำคาญให้ผู้อื่น, ขู่วางระเบิด
- นอิ่งโกงโดยการหลอกว่าจะขายสินค้าราคาถูก หรือสินค้าผิดกฎหมาย เช่น CD, ยาเสพติด
- เผยแพร่ภาพลามกอนาจาร, ภาพลามกเด็ก, ภาพตัดต่อ, ภาพแอบถ่าย
- ใช้เป็นช่องทางในการเล่นการพนัน เช่น พนันฟุตบอล, ซื้อขายบริการทางเพศ

- ขโมยข้อมูลสำคัญ, บัตรเครดิต, รหัสผ่านต่างๆ
- แอบอ้างเป็นบุคคลอื่น
- การละเมิดลิขสิทธิ์

ลักษณะการทำความผิดรูปแบบใหม่

- การดักจับข้อมูล หรือ การเจาะระบบเพื่อขโมยข้อมูลสำคัญ บัตรเครดิต, รหัสผ่านต่างๆ
- เปลี่ยนหน้าเว็บเพจ (Web defacing)
- การโจมตีเครื่องคอมพิวเตอร์เป้าหมาย
- Virus, Worm, Trojan, Backdoor
- การให้บริการโทรทางไกลระหว่างประเทศผ่านทางเครือข่ายอินเทอร์เน็ต
- การซุกซ่อนแอบแฝงข้อมูล หรือ โปรแกรมไว้ในไฟล์รูปภาพ Steganography

กฎหมายเทคโนโลยีสารสนเทศ

1. กฎหมายคุ้มครองข้อมูลส่วนบุคคล
เพื่อการคุ้มครองความเป็นส่วนตัว จากการคุกคามของบุคคลอื่น
ที่ลวงโอกาสนำเอาข้อมูลส่วนตัวของบุคคลไปใช้ในทางที่มีพึงปรารถนา
2. กฎหมายอาชญากรรมทางคอมพิวเตอร์
อยู่ระหว่างพิจารณาร่างกฎหมายของคณะรัฐมนตรี
3. กฎหมายธุรกรรมทางอิเล็กทรอนิกส์
เพื่อรับรองสถานะทางกฎหมายของข้อมูลทางอิเล็กทรอนิกส์ให้เสมือนกับหนังสือหรือ หลักฐานที่เป็นหนังสือ และรองรับวิธีการส่งและรับข้อมูลอิเล็กทรอนิกส์ ผลของกฎหมายฉบับนี้จะทำให้ผลของธุรกรรมอิเล็กทรอนิกส์มีความน่าเชื่อถือ และ ก่อให้เกิดความเชื่อมั่น ซึ่งกฎหมายฉบับนี้สอดคล้องกับมาตรฐานที่ทุกประเทศยอมรับ
4. กฎหมายลายมือชื่อทางอิเล็กทรอนิกส์
ใช้เทคโนโลยีลายมือชื่ออิเล็กทรอนิกส์ให้เสมือนกับการลงลายมือชื่อแบบธรรมดา
5. กฎหมายการโอนเงินทางอิเล็กทรอนิกส์
เพื่อวางกฎเกณฑ์ให้ธุรกรรมทางการเงินสามารถดำเนินไปได้อย่างสะดวกคล่องตัวและมีความปลอดภัย
6. กฎหมายลำดับรองของรัฐธรรมนูญ มาตรา 78
(ว่าด้วยการจัดทำโครงสร้างพื้นฐานสารสนเทศที่ทั่วถึงและเท่าเทียมกันทั่วประเทศ)

ขั้นตอนการปฏิบัติของเจ้าหน้าที่ตำรวจกรณีผู้แจ้งความเบื้องต้น
เรื่องการกระทำผิดเกี่ยวกับอาชญากรรมคอมพิวเตอร์

1. เมื่อได้รับแจ้งเหตุเกี่ยวกับอาชญากรรมคอมพิวเตอร์ ให้รีบติดต่อให้ผู้เสียหาย แจ้งความร้องทุกข์ต่อพนักงานสอบสวน เช่นเดียวกันกับคดีอาญาปกติ เพราะต้องดำเนินการตามกระบวนการสอบสวน ไม่ว่าจะ เป็น ร้องทุกข์ กล่าวโทษ ขออนุญาตออกหมายค้น หมายจับ ส่งของกลางตรวจพิสูจน์ยังหน่วยวิทยาการของตำรวจปกติ
2. กรณีเป็นเหตุปัจจุบันด่วน เช่นมีภาพลามกอนาจารปรากฏบนอินเทอร์เน็ต ให้รีบจัดเก็บ (save) หน้าจอ หรือถ่ายรูปหน้าจอไว้เป็นหลักฐาน โดยให้ปรากฏวันเวลาบนจอคอมพิวเตอร์ ซึ่งมีปรากฏอยู่ที่มุมล่างด้านขวามือ
3. การเก็บหลักฐานเครื่องอุปกรณ์คอมพิวเตอร์ ให้ทำเหมือนกับการเก็บหลักฐานทางกายภาพปกติ เช่น อาจมีรอยนิ้วมือแฝง อยู่ที่อุปกรณ์คอมพิวเตอร์ หรือรหัสลับ (password) ชุกลงอยู่ในบริเวณ โต๊ะ หรือใต้เก้าอี้ หรือกระดากใน กระเป๋าสตางค์ เป็นต้น
4. หากพบเว็บไซต์ที่ผิดกฎหมาย สามารถแจ้งตรงได้ที่ เว็บไซต์ของ สำนักงานตำรวจแห่งชาติ www.police.go.th หัวข้อ แจ้งเว็บไซต์ที่ผิดกฎหมาย
5. หากต้องการรายละเอียดเพิ่มเติม สามารถติดต่อได้ที่

ศูนย์ตรวจสอบและวิเคราะห์การกระทำผิดทางเทคโนโลยี

กองบัญชาการเทคโนโลยีสารสนเทศและการสื่อสาร สำนักงานตำรวจแห่งชาติ

หมายเลขโทรศัพท์ 02-2052627-8

ตัวอย่างการทำหนังสือสอบถาม IP

เรื่อง ขอตรวจสอบหมายเลขโทรศัพท์ ที่ใช้ต่อเชื่อมอินเทอร์เน็ต
เรียน ผู้จัดการ บริษัทจำกัด

ด้วยปรากฏว่า มีผู้ใช้อินเทอร์เน็ต ผ่านทางเครือข่ายบริษัท.....จำกัด ซึ่งเป็นผู้ที่ทางราชการต้องการ
ทราบ ชื่อ ที่อยู่ และหมายเลขโทรศัพท์ ซึ่ง ปรากฏหมายเลข IP ตามวันและเวลา ดังต่อไปนี้

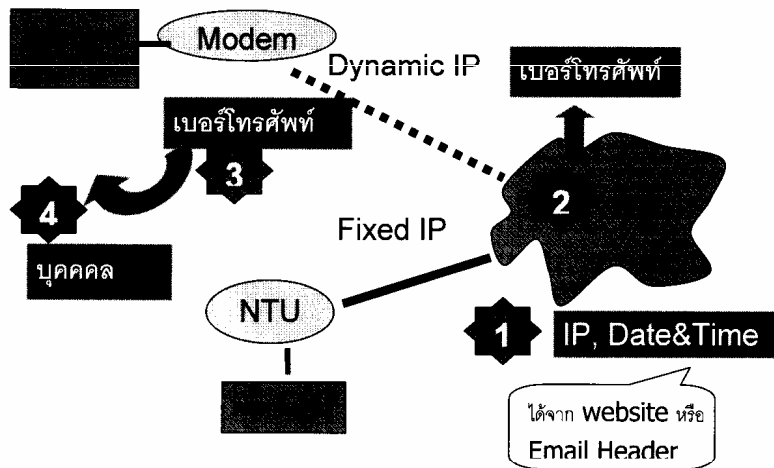
หมายเลข IP 203.113.76.75 วันที่ 5 กันยายน 2547 เวลา 06:40:46 น.

จึงเรียนมายังท่าน เพื่อขอความร่วมมือโปรดสั่งการให้เจ้าหน้าที่ ตรวจสอบหมายเลขโทรศัพท์ ที่ใช้
ต่อเชื่อม(Caller Id) ชื่อ ที่อยู่ ผู้ใช้งาน รวมทั้งรายละเอียดอื่นๆ ของการใช้อินเทอร์เน็ต ตามช่วงเวลาดังกล่าวด้วย
เพื่อประโยชน์ในการสืบสวนต่อไป ผลเป็นประการใด ขอได้โปรดแจ้งให้ทราบด้วย จักเป็นพระคุณยิ่ง

สรุป

- ตรวจสอบว่ามีการกระทำผิดจริงหรือไม่
- ค้นหา/ขอหมายเลข IP และวัน เวลา (แปลง TimeZone) จาก website หรือ Email header
- ตรวจสอบว่า IP เป็นของ ISP ใด จากเว็บไซต์ที่ให้ข้อมูล ได้แก่ www.checkdomain.com, www.geektools.com แล้วทำหนังสือไปสอบถาม ISP นั้น ๆ
- ISP แจ้งผลการตรวจสอบ จะทราบหมายเลขโทรศัพท์ในการเชื่อมต่ออินเทอร์เน็ต ตามวันและเวลาที่เกิดเหตุ ตรวจสอบชื่อและที่อยู่ของเจ้าของโทรศัพท์ เพื่อออกหมายเรียกมาสอบสวนต่อไป

สรุปแนวทางการสืบสวนติดตามผู้กระทำความผิด



เมื่อรู้ IP & Date Time

จะตรวจสอบว่า IP ต้องสงสัยเป็นของ ISP ไດสามารถตรวจสอบได้จาก

เว็บไซต์ต่าง ๆ ได้แก่

www.checkdomain.com

www.geektools.com

Combat.uxn.com

3.4 การสืบสวนคดีเหตุระเบิด

การรับแจ้งเหตุเบื้องต้น

1. รีบไปยังที่เกิดเหตุทันที และจัดเตรียมประสานกำลังปิดสถานที่เกิดเหตุ กันผู้คน นักข่าว
2. ประสานงานหน่วยงานเก็บ ฎู ตรวจสอบเกี่ยวกับเหตุระเบิด

การตรวจสอบสถานที่เกิดเหตุ

1. ร่วมเป็นกำลังตรวจเก็บกับ จนท.ผู้เชี่ยวชาญด้านวัตถุระเบิด
2. หาพยานหลักฐานอื่นในที่เกิดเหตุและรอบบริเวณที่เกิดเหตุ เช่น พยานบุคคล กล้องวงจรปิด ร้านค้าข้างเคียง
3. ระมัดระวังกันผู้คนให้ห่างจากที่เกิดเหตุ ป้องกันการระเบิดซ้ำ

การสืบสวน

1. ศึกษาข้อมูล เหตุ, สถานที่, ลักษณะประเภทของระเบิด, ที่มาของระเบิด ที่เกิดระเบิดให้มากที่สุด
2. หาสาเหตุ กำหนดประเด็น การสืบสวนหาตัวละครที่เกี่ยวข้อง
3. จัดนักสืบทำข้อมูลที่เกี่ยวข้องกับเหตุ เช่น ทะเบียน ฯลฯ คนร้ายคดีเก่า กลุ่มที่เคย ถูกสืบสวน

4. สืบสวนถึงวัตถุระเบิดและส่วนประกอบ ว่าน่าจะมาจากแหล่งใด วัตถุประสงค์ที่เกี่ยวข้องมาจากแหล่งใด ชื่อ-ชาย ใต้ที่ใด หน่วยใดมีและเบิกใช้ เช่น ระเบิดของเอกชน โรงโมหิน ปุ๋ยยูเรีย, โซ, ตะปู, แผ่นเหล็ก เพื่อเป็นแหล่งไปทำการสืบสวน โดยแบ่งแนวทางการสืบสวนด้านวัตถุระเบิดดังนี้

- ชนิดของระเบิดและดินระเบิด เช่น ไคนาไมท์ ซีโพรี ฯลฯ
- ชนิดของตัวจุดชนวน ระบบการจุดชนวนระเบิด เช่น เชื้อปะทุ มือถือ นาฬิกา ชนิดแบตเตอรี่ ฯลฯ
- ชนิดของวัสดุอุปกรณ์ประกอบแสวงเครื่องที่ใช้ในระเบิด เช่น ตะลึงลูกปืน เศษเหล็ก โซ ตะปู ฯลฯ
- ชนิดวัสดุอุปกรณ์ห่อหุ้มหรือภาชนะ เช่น ชนิดห่อเป้หรือกระเป๋าสีใส่ ผ้าเทปที่พันหรือ

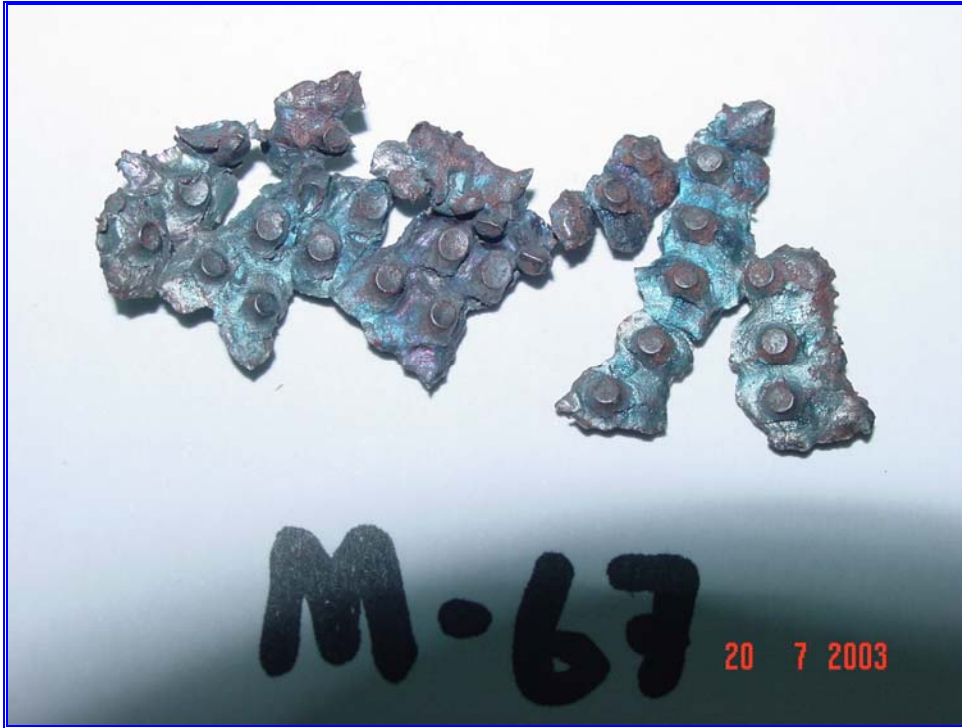
ห่อ เอกสารที่ห่อหุ้ม ลัง กล้อง ฯลฯ

5. ประสานงานหน่วยวิทยาการพิสูจน์หลักฐาน ขอทราบรายละเอียดเพิ่มเติม ตลอดระยะเวลาการสืบสวน เพื่อเป็นข้อมูลเพิ่มเติมให้กับนักสืบ เช่น ชิ้นส่วนมือถือหาทางทราบหมายเลขซิมการ์ด เลขอิมี่เครื่อง รายละเอียดวัสดุประกอบแสวงเครื่อง

6. ทำผังการเชื่อมโยงกลุ่มคนร้าย ทั้งการสื่อสาร, เครือญาติ, ความสัมพันธ์ลับ
7. ตรวจสอบข้อมูลการสื่อสาร ก่อนเกิดเหตุ ขณะเกิดเหตุ และหลังเกิดเหตุของ ตัวละครที่ต้องสงสัย ขยายผลการตรวจสอบไปสู่ตัวละครอื่น ๆ ที่เกี่ยวข้อง
8. ประชุมนักสืบ เพื่อประเมินผลการสืบสวน วางแผนตรวจค้น จับกุม
9. เขียนรายงานการสืบสวนเป็นระยะ (ผนวกที่ 1)

ตัวอย่างเศษวัตถุระเบิดชนิดต่าง ๆ













4.ภาคผนวก

ผนวกที่ 1

การเขียนรายงานการสืบสวน

หลังจากการสืบสวนได้พยานหลักฐานต่าง ๆ แล้ว จะต้องมียางานการสืบสวนซึ่งสามารถใช้เป็นพยานหลักฐานในชั้นศาลได้และเป็นแนวทางให้ พนักงานสอบสวนดำเนินการสอบสวนตรงตามแนวทางการสืบสวน การเขียนรายงานของนักสืบจึงมีความสำคัญอย่างยิ่ง ซึ่งในรายงานควรมีสาระสำคัญ ดังนี้

1. ระบุ ชื่อ นามสกุล ตำแหน่งของผู้สืบสวนหรือผู้เขียนรายงาน
2. ระบุ ดำเนินการตามตำแหน่งหน้าที่ หรือ โดยคำสั่งของผู้บังคับบัญชาท่านใด
3. ระบุวัน เวลา ที่ได้รับมอบหมายให้ดำเนินการ
4. ระบุ เรื่อง หรือ คดีที่ได้รับมอบหมายให้ดำเนินการใจความของเรื่องสั้น ๆ
5. รายงานการปฏิบัติงานสืบสวนเริ่มต้นอย่างไร พบอะไร ได้รายละเอียดอย่างไร ตามหลักคำถาม 6 ตัว Who(

ใคร) What (อะไร) When (เวลา) Where (สถานที่) Why (ทำไม) How (อย่างไร) การ

เรียบเรียงเรื่องให้ลำดับตามWhen (เวลา) เป็นหลัก เพื่อชี้ให้เห็นความต่อเนื่อง แล้วสรุปความน่าเชื่อ

บหลักการของคำว่า Why (ทำไม) ซึ่งเป็นการแสดงเหตุผลการสอดคล้องกับเหตุการณ์และความเชื่อมโยงตลอดจนแรงจูงใจในการก่อเหตุ

6. พยานหลักฐานบางอย่าง ควรชี้ให้เห็นที่มาของพยานความเกี่ยวข้องกับเรื่องที่สืบสวน

7. หากมีมากกว่า 1 ประเด็น ให้แยกหัวข้อตามประเด็น จัดรายงานทีละประเด็นตามข้อ 5 , 6

8. หากการสืบสวนยังไม่สามารถสรุปเหตุการณ์ได้ ให้เขียนรายงานในส่วนที่สืบสวนได้เท่านั้น และให้ระบุเป้าหมายว่าจะดำเนินการต่อไปอย่างไร(ถ้ามี) การรายงานลักษณะนี้ต้องระบุว่าเป็นรายงานครั้งที่เท่าใดด้วย

9. บางกรณีควรมีการแสดงผลเชื่อมโยงด้วย เช่น ฝั่งแสดงการเชื่อมโยง ,การสื่อสาร ,เครือข่าย ,เส้นทางการหลบหนี หลบซ่อน , พยานพบเห็นเหตุการณ์รายทางประกอบรายงานการสืบสวน

ผนวกที่ 2

หลักการตรวจสอบสถานที่เกิดเหตุ

1. สำรวจสถานที่เกิดเหตุ

- ทางเข้า – ทางออก ประวัติของสถานที่เกิดเหตุ และ โครงสร้างของสถานที่
- ช่องทางเข้าออกของคนร้ายในคดี
- ลักษณะของสถานที่ มีอะไรพิเศษ เช่น ระบบกุญแจ กลอนประตู ระบบน้ำ ไฟฟ้า
- ลักษณะของอาคาร ห้อง เพอร์นิเจอร์ การจัดวาง ความเปลี่ยนแปลง

2. ตรวจสอบรอยแตก ร่องรอยชำรุด ตำหนิ ของทุกสรรพสิ่งในที่เกิดเหตุที่มีความผิดปกติไปจากเดิม เช่น รอยงัด เศษกระจกที่แตก ของที่ล้มหรือตกหล่น

3. ตรวจสอบคราบต่าง ๆ รอยลายนิ้วมือแฝง รอยเท้า คราบเลือด คราบน้ำอสุจิ สารคัดหลั่ง เส้นขน ผม เป็นต้น

4. ตรวจสอบหาสิ่งที่ถูกเอาไป และสิ่งของที่นำเข้ามาแล้วทิ้งไว้ เช่น ทรัพย์สินที่ถูกเอาไป มีอะไรหายบ้าง วัตถุร่องรอยต่าง ๆ ที่ทิ้งไว้ มีอะไรเพิ่มเติมเข้ามา
5. ซักถามปากคำพยาน ผู้เสียหายในที่เกิดเหตุด้วยตัวเองประกอบ จะทำให้เห็นรายละเอียด ข้อเปรียบเทียบ ข้อพิรุณ หรือสิ่งผิดปกติได้ดีกว่ารับข้อมูลจากผู้อื่นอีกต่อหนึ่ง
6. นำสิ่งที่พบมาเรียงลำดับเหตุการณ์ วิเคราะห์ว่าน่าจะมีขั้นตอนอย่างไร เริ่มจากไหน ไปจบที่ไหน มีแบบไหนบ้าง
7. จินตนาการตัวเองว่าอยู่ในที่เกิดเหตุ ขณะเกิดเหตุ จำลองเหตุการณ์จากสิ่งที่พบเห็น ประกอบพยานหลักฐานต่าง ๆ ที่มีอยู่ และตั้งสมมติฐานว่าถ้าเป็นอย่างนี้ หรือถ้าเป็นอย่างนั้น จะเป็นอย่างไร ให้หาเหตุประกอบ แล้ววิเคราะห์ว่าเกิดอะไรขึ้นอย่างไร
8. บันทึกเอกสาร บันทึกเทป ทำแผนที่ แผนผัง ถ่ายรูปไว้

ผนวกที่ 3

หลักการซักถามปากคำพยาน (Principle of Interrogation)

1. รู้หลักจิตวิทยา สามารถอ่านจิตใจผู้ถูกซักถามและทำตัวเป็นนักแสดงที่ดีได้ ควรศึกษาผู้ถูกซักถาม และดูตัวก่อนทุกครั้ง เพื่อศึกษาข้อมูลภูมิหลังอย่างละเอียดพอสมควร หากจุดอ่อน จุดแข็ง (ยึดหลัก “รู้เขา” “รู้เรา” รบร้อยครั้งชนะร้อยครั้ง ตามตำราพิชัยสงคราม)
2. มีความรู้ทั่วไปกว้างขวาง ต้องหมั่นศึกษาหาความรู้ในเรื่องทั่ว ๆ ไปเพิ่มเติมอยู่เสมอ โดยเฉพาะเรื่องที่สามารถประยุกต์ใช้กับงานสืบสวนได้โดยตรง
3. จัดทำความเชื่อมโยงสัมพันธ์ ผู้สืบสวนควรทำความรู้จักและให้ความสนิทสนมกับผู้ถูกซักถามเป็นลำดับแรก เช่น เป็นคนบ้านเดียวกัน เคยพบกันมาก่อน รู้จักประเพณีวัฒนธรรมที่นั่น พูดยาษาของผู้ถูกซักถามได้ ให้คำชม ยกยอ จุดเด่นของผู้ถูกซักถาม เป็นสิ่งแรกที่เชื่อมโยงเข้าหาผู้ถูกซักถาม จากนั้นใช้ความสนิทสนมคุ้นเคยเพื่อซักถามให้ได้ข้อเท็จจริงมากที่สุด รู้จักเชื่อมโยงความสัมพันธ์ของตัวละคร
4. มีไหว้วาน มีไหวพริบดี มีปัญหาเฉพาะหน้าเกิดขึ้นมากมาขณะซักถาม ผู้สืบสวนจะต้องวิเคราะห์และค้นหาเหตุผลอยู่เสมอ ต้องสนใจและกระตือรือร้นอยู่ตลอดเวลา
5. มีบุคลิกภาพที่ดี ผู้สืบสวนควรมีบุคลิกภาพเป็นที่ยำเกรงและให้ความเคารพผู้ถูกซักถามอยู่เสมอ แสดงความอ่อนโยน เห็นอกเห็นใจในบางครั้ง
6. มีความพากเพียรพยายาม ความมานะบากบั่นในการซักถาม เป็นสิ่งสำคัญอย่างยิ่ง ผู้ถูกซักถามอาจสับสนวุ่นวาย ควรต้องใช้เวลาในการพูดคุยพอสมควร

ศิลปะในการซักถาม (Art of Interrogation)

1. พยายามดูตัวผู้ถูกซักถามก่อนการซักถาม สังเกตรูปร่างพรรณาสัญฐานการแต่งกาย จุดเด่น จุดด้อย รสนิยม บาดแผล คำหึงต่าง ๆ หรือมีข้อมูลเบื้องต้นเกี่ยวกับผู้ถูกซักถามไว้ก่อน
2. มีวาจาสุตย์ ผู้สืบสวนจะต้องไม่รับปากในเรื่องใดที่ปฏิบัติตามไม่ได้ หากได้รับการร้องขอจากผู้ถูกซักถาม และบางครั้งต้องสงวนความลับบางประการที่ผู้ถูกซักถามไม่ต้องการให้ข้อมูลและเปิดเผย

3. การนั่ง หรือยืนซักถาม ให้เผชิญหน้าด้านตรงไม่ห่างเกินไป ควรอยู่ในระยะเอื้อมถึง บางครั้งอาจต้องสัมผัสมือ หรือไหล่ เพื่อกระชับความสัมพันธ์ หรือกระตุ้น หรือให้ความเห็นนอกเหนือใจ อาจให้ผู้ถูกซักถามนั่งเก้าอี้ไม่มีที่พนักแขน หรือไม่มีที่พิงหลัง
4. เริ่มต้นด้วยคำถามที่ตอบง่าย และมั่นใจว่าจะเป็นคำตอบที่แท้จริง ไม่โกหก เพื่อเปิดทำนบ หรือทำลายสิ่งกีดขวางทางจิตใจ ให้พูดความจริงตั้งแต่เริ่มต้น
5. ควรใช้คำพูด คำถามที่ชัดเจน กระชับ ไม่ยาวเกินไป ขณะถามให้มองหน้า ดูหน้าผู้ถูกซักถามรอจนได้คำตอบ บางครั้งอาจเปิดโอกาสให้ผู้ถูกซักถามพูดลงลึกถึงรายละเอียด หรือแสดงท่าทาง อย่างชัดเจน ฟังแล้วค่อยป้อนคำถามที่สงสัยต่อไปจนได้คำตอบที่พอใจ
6. มีความสามารถในการสังเกตและอ่านกิริยาท่าของผู้ถูกซักถาม รู้จักสังเกตปฏิกิริยาของผู้ถูกซักถามและสามารถเข้าใจความหมายของอากัปกิริยานั้น ๆ ได้อย่างถูกต้อง
7. ฉลาดหลักแหลมและมีไหวพริบในการเจรจาต่อรอง แลกเปลี่ยน ตอบแทนกับผู้ถูกซักถาม
8. อย่าให้ผู้ถูกซักถาม ผ่อนคลายความเครียดในบางจังหวะที่สำคัญ เช่น ให้สูบบุหรี่ ดื่มน้ำ หรือหยุดพัก อาจจะทำให้ไม่ได้รับคำตอบที่ต่อเนื่องและเกิดประโยชน์ต่อการซักถามนั้น ควรเว้นวรรคช่วงการถามให้เหมาะสม คือ รู้ว่าช่วงไหนควรพัก ช่วงไหนไม่ควรพัก
9. เมื่อผู้ถูกซักถามมีอาการแสดงออก หรือ ออกจากการ ให้ใช้คำถามเชิงรุกมุ่งสู่เป้าหมายทันทีอย่าให้ผ่อนคลาย เช่น น้ำตาลคอเบาๆ กลืนน้ำลายถี่ขึ้น หายใจเร็ว มือสั่น ตัวสั่น หน้าแดง ก้มหน้า หลบสายตาผู้ซักถาม
10. ในการซักถามอย่างจดบันทึก ให้ใช้ความจำ เหมือนการพูดคุยทั่วไป เพราะการจดบันทึก จะเป็นการขัดจังหวะ ทำให้ผู้ถูกถามมีเวลาคิด ตั้งตัวได้ทัน อีกทั้งยังระแวงและเกร็ง ที่จะต้องให้ความร่วมมือ
11. กรณีร่วมกันซักถามเกินกว่า 2 คน ควรมีการนัดหมายการแสดงบทบาทในการซักถาม ไม่แย่งกันถาม หรือตัดตอนคำถามกันเอง เช่น คนหนึ่งขู่ คนหนึ่งปลอบ คุยกับใจดี ฯลฯ
12. นำอุปกรณ์ที่จำเป็นมาประกอบการซักถามด้วย (หากจำเป็นต้องใช้) เช่น รูปภาพ พยานหลักฐานที่สำคัญต่างๆ เทปบันทึกเสียง กล้องถ่ายภาพ โทรศัพท์มือถือที่ถ่ายรูปได้ ฯลฯ
13. การซักถามรายละเอียดเกี่ยวกับบุคคล สิ่งของ ควรใช้คำถามที่สามารถตอบได้ง่าย ในเชิงเปรียบเทียบ ลักษณะสำคัญต่างๆ เช่น เหมือน หรือ คล้าย หรือ ใกล้เคียง นักร้อง นักแสดง นักการเมือง ชื่อคน บุคคลสำคัญในแวดวงต่างๆ หรือ คนที่เคยรู้จัก ผู้ใด กล่าวคือ ให้ผู้ถูกซักถามระลึกถึงลักษณะเด่น ค่อย ออกมาให้ได้ จะเกิดประโยชน์อย่างมาก
14. หากซักถามไม่ได้ผล ให้ลองใหม่ ปล่อยให้เวลาผ่านไปให้ผ่อนคลาย อย่าท้อถอยและล้มเลิกการซักถาม หรืออารมณ์ร้ายใส่ผู้ถูกซักถาม จะต้อง สวมบทบาทเป็นนักแสดงที่ดี แล้วแต่สถานการณ์จะเอื้ออำนวย

ผนวกที่ 4

ระบบทีมงาน

1. การจัดทีมงานสืบสวนคดีคล้ายคดีแบบบูรณาการ

ทีมงานบูรณาการ คือ การนำผู้ที่เกี่ยวข้องกับการสืบสวนคดีทั้งหมดมาสนธิกำลัง เพื่อคดีคล้ายคดี เช่น ในระดับสถานีตำรวจ อาจจะจัดตั้งทีมงานโดยแต่งตั้งจาก ฝ่ายสอบสวน ฝ่ายสืบสวน ฝ่ายป้องกันปราบปราม ฝ่ายจราจร และฝ่ายอำนวยการ รวมทั้งประสานงานกับบุคคลหรือหน่วยงานที่เกี่ยวข้อง เช่น กองพิสูจน์หลักฐาน สำนักงานวิชาการ แพทย์ผู้ชันสูตร เจ้าหน้าที่ผู้เชี่ยวชาญ หรือผู้ชำนาญการด้านเทคนิค เพื่อร่วมกันทำงานเป็นทีมงานคดีคล้ายคดี

2. การประกอบทีมงานบูรณาการ

เมื่อเกิดเหตุหรือมีคดีเกิดขึ้น ให้มีการจัดตั้งประกอบทีมงานแบบบูรณาการโดยให้ดำเนินการจัดตั้งที่บังคับการเหตุการณ์ ณ จุดเกิดเหตุขณะเกิดเหตุหรือใช้ห้องปฏิบัติการสืบสวน เป็นที่บังคับการเหตุการณ์หลังเกิดเหตุ เพื่อร่วมมือกันคดีคล้ายคดี ดังนี้

- ขณะเกิดเหตุ ให้จัดตั้งที่บังคับการเหตุการณ์ ณ จุดเกิดเหตุ และให้ผู้บังคับบัญชาสูงสุด

ณ จุดที่เกิดเหตุเป็นผู้บัญชาการเหตุการณ์ ขณะเกิดเหตุ

- หลังเกิดเหตุ

- ระดับสถานีตำรวจ ให้ผู้กำกับการสถานีตำรวจ หรือหัวหน้าสถานี

จัดตั้งที่บังคับการเหตุการณ์ ณ ที่ทำการ หรือสถานที่เหมาะสม โดยให้ผู้กำกับการสถานีตำรวจหรือหัวหน้าสถานี หรือผู้ที่ได้รับมอบหมาย เป็นผู้บังคับบัญชาเหตุการณ์

- ระดับกองบังคับการ ให้ผู้บังคับการจัดตั้งที่บังคับการเหตุการณ์ ณ ที่ทำ

การสถานีตำรวจ หรือกองกำกับการสืบสวนสอบสวน หรือสถานที่เหมาะสม ในเขตรับผิดชอบโดยให้ผู้บังคับการ หรือผู้ที่ได้รับมอบหมายเป็นผู้บัญชาการเหตุการณ์

- ระดับกองบัญชาการ ให้ผู้บัญชาการจัดตั้งที่บังคับการเหตุการณ์ ณ ที่ทำการสถานีตำรวจ

หรือกองกำกับการสืบสวนสอบสวน หรือสถานที่เหมาะสม ในเขตรับผิดชอบโดยให้ผู้บัญชาการ หรือผู้ที่ได้รับมอบหมายเป็นผู้บัญชาการเหตุการณ์

การจัดตั้งที่บังคับการเหตุการณ์ให้พิจารณาจากสถานการณ์ ความรุนแรงของเหตุการณ์ พฤติการณ์ในการกระทำความผิด ความเดือดร้อน ความสนใจของประชาชน การประกอบกำลังและการขอความร่วมมือจากหน่วยงานต่าง ๆ โดยผู้มีหน้าที่ดังกล่าวข้างต้นตามลำดับ เป็นผู้ดำเนินการประสานงาน และจัดทำคำสั่งแต่งตั้ง โดยกำหนดหน้าที่คดีคล้ายคดี

3. ทีมงานบูรณาการในการคดีคล้ายคดี ควรจะประกอบด้วย

3.1 ผู้บัญชาการเหตุการณ์และเจ้าหน้าที่ฝ่ายอำนวยการ ทำหน้าที่ในการเป็นศูนย์

รวบรวมข้อมูลสั่งการ แบ่งมอบหน้าที่ ควบคุมเหตุการณ์ รวบรวมและจัดทำเอกสารต่าง ๆ ประสานงาน รายงานและรับคำสั่งจากผู้บังคับบัญชาพิจารณาตัดสินใจต่าง ๆ รวบรวมข้อมูลจากทีมงานต่าง ๆ แล้วส่งผ่านข้อมูลที่เป็นประโยชน์ให้กับทีมงานอื่น ๆ เพื่อใช้เป็นแนวทางในการดำเนินการ

3.2 เจ้าหน้าที่วิเคราะห์เอกสาร พยานหลักฐาน ข่าว และเจ้าหน้าที่ประมวลผล ทำ

หน้าที่ตรวจสอบ รวบรวมพยานหลักฐาน การข่าว นำมาวิเคราะห์ ประเมินสถานการณ์ และแสวงหาข้อมูลทางการข่าว เพื่อเป็นข้อมูลให้กับทีมงานอื่น ๆ และเพื่อเป็นพื้นฐานในการพิจารณาตัดสินใจของผู้บัญชาการเหตุการณ์

3.3 เจ้าหน้าที่ตรวจที่เกิดเหตุ ประกอบด้วยบุคคลและหน่วยงานต่าง ๆ เช่น เจ้าหน้าที่ที่ได้รับแจ้งเหตุ หรือไปถึงที่เกิดเหตุคนแรก เจ้าหน้าที่รักษาสถานที่เกิดเหตุ เจ้าหน้าที่ตรวจที่เกิดเหตุ กองพิสูจน์หลักฐาน วิทยาการเขต หรือวิทยาการจังหวัด แพทย์ผู้ทำการชันสูตร รวมถึงเจ้าหน้าที่ผู้ชำนาญงานเฉพาะด้านในที่เกิดเหตุ หรือเจ้าหน้าที่ทางด้านเทคนิค เช่น เจ้าหน้าที่ฝ่ายเก็บกู้วัตถุระเบิด เพื่อทำหน้าที่ในการให้รายละเอียดเกี่ยวกับสถานที่เกิดเหตุรายละเอียดข้อมูลทางเทคนิค ข้อสังเกตต่าง ๆ

3.4 เจ้าหน้าที่สัมภาษณ์ซักถามพยาน ทำหน้าที่ดำเนินการตามกระบวนการสัมภาษณ์ซักถามข้อมูลวิเคราะห์ เพื่อเป็นข้อมูลให้ผู้บัญชาการเหตุการณ์ให้ประกอบการพิจารณาตัดสินใจ และส่งผ่านข้อมูลให้กับทีมงานอื่น ๆ เป็นข้อมูล แนวทางในการสืบสวนขยายผล

3.5 เจ้าหน้าที่สืบสวนหาข่าว ทำหน้าที่แฝงตัว อำพรางตัว ซึ่เป้าหมายที่มีประโยชน์ด้านการข่าวให้กับทีมงานอื่น ๆ

3.6 เจ้าหน้าที่เฝ้าตรวจสอบสถานที่ และสะกดรอยติดตาม ทำหน้าที่เฝ้าตรวจสอบสถานที่ ติดตามสะกดรอยบุคคลหรือพาหนะ เพื่อเป็นข้อมูลการวิเคราะห์วางแผน

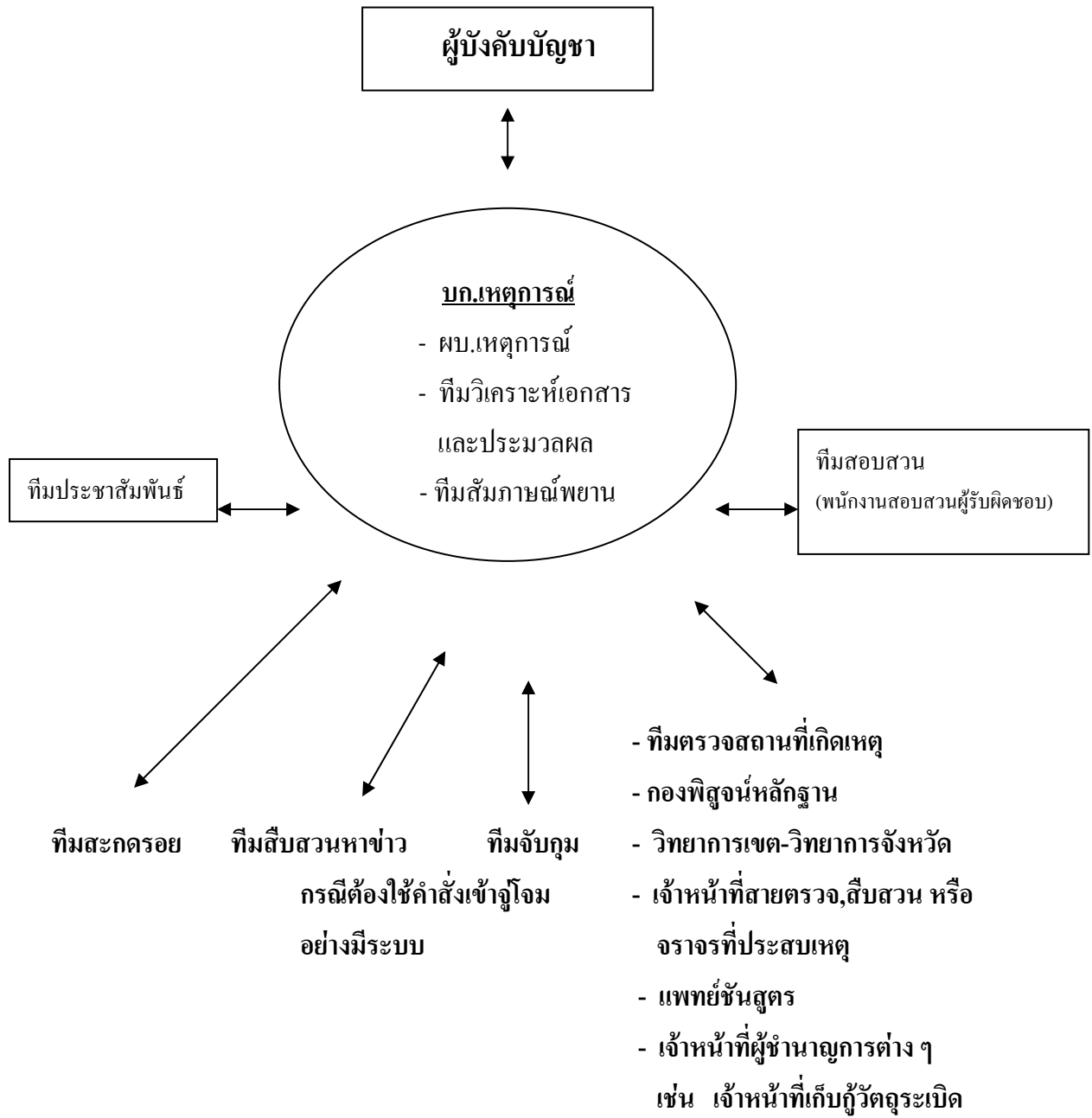
3.7 ชุดจับกุม ทำหน้าที่ในการเตรียมพร้อมกำลัง เพื่อเข้าทำการจับกุม หรือจู่โจมอย่างมีระบบ หรือเพื่อดำเนินการกดดันต่อเป้าหมายในการตรวจค้น จับกุม

3.8 เจ้าหน้าที่สอบสวน ทำหน้าที่สอบสวนรวบรวมพยานหลักฐานเพื่อดำเนินคดีตามกฎหมาย ให้คำแนะนำในการเก็บรวบรวมพยานหลักฐาน เพื่อนำไปเป็นพยานหลักฐานในคดี หรือเป็นประโยชน์ด้านต่าง ๆ เกี่ยวกับคดี

3.9 เจ้าหน้าที่ประชาสัมพันธ์ มีหน้าที่ในการแถลงข่าว ชี้แจง ให้ข้อเท็จจริงเพื่อมิให้เกิดผลเสียหายในทางการสืบสวนหรือการดำเนินคดี

3.10 การจัดทำคลังรักษาความปลอดภัยที่บังคับการเหตุการณ์ ในกรณีที่มีความจำเป็นให้ผู้บังคับการเหตุการณ์เป็นผู้พิจารณาสั่งการ โดยข้อเสนอแนะของฝ่ายอำนวยการ

ผังแสดงการปฏิบัติหน้าที่ของ ที่บังคับการเหตุการณ์



ผนวกที่ 5

กำหนดแนวทางปฏิบัติในการคุ้มครองพยานในคดีอาญา

1. คดีอาญาที่พยานน่าจะไม่ได้ได้รับความปลอดภัย ซึ่งเจ้าหน้าที่ตำรวจจะให้ความคุ้มครองได้แก่
 - 1.1 คดีอาญาที่มีอัตราโทษอย่างต่ำตั้งแต่ห้าปีขึ้นไป
 - 1.2 คดีอาญาที่มีอัตราโทษอย่างต่ำจำคุกตั้งแต่สามปีขึ้นไป ผู้กระทำผิดหลักผู้ถูกกล่าวหาว่ากระทำผิดหรือผู้ต้องสงสัยเป็นผู้มีอิทธิพลเกี่ยวกับคดีอาญาสิบห้าประเภท ที่กำหนดไว้ท้ายหนังสือนี้ หรือ
 - 1.3 คดีอาญาที่เห็นว่าพยานอาจไม่ได้ได้รับความปลอดภัย และ ผบช. หรือผู้ที่ได้รับมอบหมายเห็นสมควรให้คุ้มครองปลอดภัย
2. คำร้องขอรับการคุ้มครองพยานให้ทำเป็นหนังสือตามแบบที่กำหนดไว้ท้ายหนังสือ
3. ผู้มีอำนาจอนุมัติการคุ้มครองพยาน
 - 3.1 พยานในคดีอาญาตามข้อ 1.1 และข้อ 1.2 ให้พนักงานผู้มีอำนาจสืบสวนหรือสอบสวนคดีอาญา รายงานขออนุมัติตามลำดับชั้นถึง ผบช. หรือผู้รักษาราชการแทนเป็นผู้อนุมัติการคุ้มครอง เป็นระยะเวลาไม่เกินเจ็ดวัน สำหรับข้อ 1.3 ให้รับรายงานและขออนุมัติการคุ้มครองพยานต่อ ผบช. โดยเร็ว
 - 3.2 หากมีความจำเป็นจะคุ้มครองพยานเกินกว่าเจ็ดวัน ให้ ผบช. หรือ ผู้รักษาราชการแทนเป็นผู้อนุมัติต่อไปได้อีกไม่เกินสิบสี่วัน
 - 3.3 หากมีความจำเป็นต้องให้ความคุ้มครองเกินกว่าข้อ 3.2 ให้ ผบช.หรือ ผู้รักษาราชการแทนเป็นผู้อนุมัติได้ไม่เกินหกสิบวัน หากต้องให้ความคุ้มครองเกินกว่าหกสิบวันให้ขออนุมัติต่อ ผบ.ตร. หรือผู้ที่ได้รับมอบหมาย
 - 3.4 กรณีต้องให้ความคุ้มครองพยานตามมาตรา 8 แห่งพระราชบัญญัติคุ้มครองพยานในคดีอาญา พ.ศ.2546 ให้ดำเนินการตามข้อ 3.1-3.3 ไปพลางก่อน แล้วให้พนักงานสอบสวนผู้รับผิดชอบรายงานตามลำดับชั้นถึง ตร. เพื่อขออนุมัติต่อรัฐมนตรีว่าการกระทรวงยุติธรรม
 - 3.5 ในกรณีจำเป็นเร่งด่วนเพื่อการคุ้มครองพยาน ให้หน่วยงานที่เกี่ยวข้องดำเนินการขออนุมัติให้ความคุ้มครองต่อผู้มีอำนาจทางโทรศัพท์ โทรสาร หรือเครื่องมือสื่อสารอื่นใดก็ได้ แล้วรายงานเป็นหนังสือต่อผู้บังคับบัญชาตามลำดับชั้นจนถึงผู้มีอำนาจอนุมัติ
4. เมื่อผู้มีอำนาจอนุมัติตามข้อ 3. อนุมัติการคุ้มครองพยานให้พนักงานผู้รับผิดชอบแจ้งให้ผู้รับการคุ้มครองทราบโดยเร็วและรีบดำเนินการคุ้มครองทันที
5. ผู้มีหน้าที่ให้ความคุ้มครองพยาน
 - 5.1 ให้หัวหน้าสถานีตำรวจที่รับผิดชอบคดีอาญาที่มีการร้องขอให้ความคุ้มครองจัดเจ้าหน้าที่ตำรวจไปให้ความคุ้มครอง ณ สถานที่ที่พยานอยู่หรือสถานที่อื่นใดที่เห็นสมควร
หากพยานมีที่อยู่หรือพักอาศัยอยู่นอกเขตพื้นที่รับผิดชอบให้หัวหน้าสถานีตำรวจที่รับผิดชอบพื้นที่ที่พยานอยู่หรือพักอาศัยจัดเจ้าหน้าที่ตำรวจไปให้ความคุ้มครองแก่พยานเมื่อมีการร้องขอจากหัวหน้าสถานีตำรวจที่รับผิดชอบในคดีอาญาที่ต้องให้ความคุ้มครองพยาน
ในกรณีจำเป็นหรือพิจารณาแล้วเห็นว่า หากพยานพักอาศัยอยู่ที่ที่พักอาศัยของตนเองอาจไม่ได้ได้รับความปลอดภัย ก็ให้จัดสถานที่ที่ปลอดภัยให้พยานอยู่ก็ได้

5.2 หากกำลังเจ้าหน้าที่ตำรวจไม่เพียงพอในการคุ้มครองพยาน ให้รายงานเหตุผลและความจำเป็นให้ผู้บังคับการทราบและให้ผู้บังคับการใช้ดุลยพินิจในการจัดเจ้าหน้าที่ตำรวจเพื่อคุ้มครองพยานดังกล่าวหรืออาจร้องขอต่อสำนักงานตำรวจแห่งชาติเพื่อดำเนินการตามข้อ 5.4

5.3 กรณีที่หน่วยงานที่ต้องการให้คุ้มครองพยานไม่ได้เป็นสถานีตำรวจภูธรหรือสถานีตำรวจนครบาล ให้หัวหน้าหน่วยงานพิจารณาจัดเจ้าหน้าที่ตำรวจภายในหน่วยงานของตนเองไปคุ้มครองพยานหรืออาจดำเนินการตามข้อ 5.1 วรรคสองก็ได้ โดยให้คำนึงถึงพฤติการณ์ทางคดีและความผิดที่เกี่ยวข้องเป็นสำคัญ

5.4 ในกรณีที่หน่วยงานอื่นนอกสังกัดสำนักงานตำรวจแห่งชาติร้องขอให้ ตร. คุ้มครองพยานหรือให้ ตร. เป็นผู้พิจารณามอบหมายหน่วยงานตามข้อ 5.1, 5.2 และ 5.3 เป็นหน่วยงานให้ความคุ้มครองพยาน ในกรณีนอกเหนือขีดความสามารถของหน่วยงานตามข้อ 5.1, 5.2 และ 5.3 ที่จะสามารถให้ความคุ้มครองได้ จะสั่งให้หน่วยงานหนึ่งหน่วยงานใดเป็นหน่วยงานกลางสำหรับทำหน้าที่คุ้มครองพยานก็ได้ ระยะเวลาการคุ้มครองพยานให้ปฏิบัติตามข้อ 3.1, 3.2 และ 3.3

6. ให้หัวหน้าสถานีตำรวจหรือหัวหน้าหน่วยงานที่พยานได้มาให้ข้อเท็จจริง และมีชื่อระบุไว้ในสำนวนการสอบสวน เป็นผู้ส่งจ่าย ค่าตอบแทนแก่พยาน ตามระเบียบกระทรวงยุติธรรมว่าด้วยค่าตอบแทนและค่าใช้จ่ายแก่พยาน สามัญ ฎีกา ผู้บุพการี ผู้สืบสันดานของพยานหรือบุคคลอื่นที่มีความสัมพันธ์ใกล้ชิดกับพยานในคดีอาญา พ.ศ.2547

7. ให้หัวหน้าสถานีตำรวจหรือหัวหน้าหน่วยงานที่พยานได้มาให้ข้อเท็จจริง เป็นผู้ส่งจ่ายค่าใช้จ่ายในการคุ้มครองพยานตามระเบียบกระทรวงยุติธรรมว่าด้วยค่าตอบแทนและค่าใช้จ่ายแก่พยาน สามัญ

ฎีกา ผู้บุพการี ผู้สืบสันดานของพยานหรือบุคคลอื่นที่มีความสัมพันธ์ใกล้ชิดกับพยานในคดีอาญา พ.ศ.2547

8. ตามข้อ 6 และข้อ 7 ให้หัวหน้าสถานีตำรวจหรือหัวหน้าหน่วยงานที่ส่งจ่ายค่าตอบแทนแก่พยานหรือค่าใช้จ่ายในการคุ้มครองพยานไปแล้วเบิกจ่ายงบประมาณตามระเบียบของทางราชการ

9. ก่อนดำเนินการให้ความคุ้มครอง ให้พนักงานสอบสวนหรือเจ้าหน้าที่ผู้ให้ความคุ้มครองแจ้งแก่พยานหรือบุคคลตามมาตรา 7 ว่า ในกรณีเกิดความเสียหายแก่ชีวิต ร่างกาย อนามัย เสรีภาพ ชื่อเสียง ทรัพย์สิน หรือสิทธิอย่างหนึ่งอย่างใดของพยาน สามัญ ฎีกา ผู้บุพการี ผู้สืบสันดานของพยาน หรือบุคคลอื่นที่มีความสัมพันธ์ใกล้ชิดกับพยานเพราะมีการกระทำผิดอาญาโดยเจตนา เนื่องจากการที่พยานจะมา หรือได้มาเป็นพยานบุคคลนั้นมีสิทธิได้รับค่าตอบแทนที่จำเป็นและสมควรตามระเบียบกระทรวงยุติธรรมว่าด้วยค่าตอบแทนและค่าใช้จ่ายแก่พยาน สามัญ ฎีกา ผู้บุพการี ผู้สืบสันดานของพยานหรือบุคคลอื่นที่มีความสัมพันธ์ใกล้ชิดกับพยานในคดีอาญา พ.ศ.2547

10. การควบคุมและกำกับดูแลการคุ้มครองพยาน

10.1 ให้ทุกหน่วยงานที่เกี่ยวกับการคุ้มครองพยานจัดทำทะเบียนการคุ้มครองพยานตามแบบที่กำหนดท้ายหนังสือนี้และเก็บรักษาไว้ที่หน่วยงานระดับ บก และ รายงานตามลำดับชั้นจน ถึง บข.

10.2 ให้ บข. ทำการตรวจสอบและประเมินผลการคุ้มครองพยานของหน่วยงานในสังกัด และรายงานผลให้ ตร. ทราบทุกวันที่ 31 มีนาคม และ 31 สิงหาคม ของทุกปี

(ตัวอย่าง) คำร้องขอรับการคุ้มครองพยาน และให้ความยินยอม

ข้อมูลเกี่ยวกับผู้ขอรับการคุ้มครอง

1. ชื่อ.....ชื่อสกุล.....

2. อายุ.....ปี

3. ที่อยู่.....

.....โทรศัพท์.....

4. บุคคลใกล้ชิดที่สามารถติดต่อได้

ชื่อ.....ชื่อสกุล.....

ที่อยู่.....

.....โทรศัพท์.....

5. วิธีที่ขอรับการคุ้มครอง.

 จัดเจ้าหน้าที่ไปให้ความปลอดภัยแก่พยาน จัดให้พยานอยู่ในสถานที่ที่ปลอดภัย อื่น ๆ (ระบุ).....

พฤติการณ์ที่อาจไม่ได้รับความปลอดภัย (โดยย่อ).....

.....

ความเห็นของพนักงานสอบสวน / เจ้าหน้าที่

.....

หากปรากฏในภายหลังว่าพยานไม่มา ไม่ให้ถ้อยคำหรือไม่เบิกความเป็นพยานโดยไม่มีเหตุสมควร หรือมีคำพิพากษาถึงที่สุดให้ลงโทษพยานในความผิดฐานแจ้งข้อความอันเป็นเท็จ ความผิดฐานเบิกความอันเป็นเท็จในการพิจารณาคดีต่อศาล หรือความผิดฐานทำพยานหลักฐานอันเป็นเท็จในคดีที่บุคคลนั้นเป็นพยาน ให้บุคคลนั้นคืนหรือชดใช้ค่าตอบแทน หรือชดใช้ค่าใช้จ่ายในการคุ้มครองพยานและบุคคลอื่นแล้วแต่กรณี ที่รัฐได้จ่ายไปจริงภายในสามสิบวันนับแต่วันที่รับคำสั่งจากสำนักงานคุ้มครองพยาน

ลงชื่อ.....ผู้ขอรับการคุ้มครองและให้ความยินยอม

ความเห็นผู้อนุมัติ (.....)

.....ลงชื่อ.....ผู้บันทึก

.....(.....)

.....ตำแหน่ง.....

ลงชื่อ.....ผู้อนุมัติ ลงชื่อ.....พยาน

(.....) (.....)

ตำแหน่ง.....ลงชื่อ.....พยาน

(.....)

ผนวกที่ 6

การเป็นพยานศาล

1. ประสานงานพนักงานสอบสวนตั้งแต่เริ่มว่านักสืบผู้ใดพร้อมที่จะขึ้นศาล ให้รายละเอียดสอบสวนให้ถูกตัวคนที่ปฏิบัติจริง รู้รายละเอียดจริงเพื่อเป็นพยานศาล
2. การแต่งกาย ควรแต่งเครื่องแบบ หรือเป็นชุดสุภาพ ต้องประสานขออนุญาตศาลก่อน
3. ก่อนขึ้นศาล ต้องประสานงานพนักงานสอบสวนเจ้าของคดี หรืออัยการ ดูรายละเอียด ทบทวนเรื่อง และปรึกษาแนวทางการให้ปากคำ
4. ไปก่อนเวลา ดูพยานปากอื่น ๆ ใครเป็นทนาย ดูจำเลยหน้าตาเปลี่ยนไปหรือไม่
5. อย่าตื่นเต้น พูดชัดถ้อยชัดคำ บางครั้งเจอผู้พิพากษาดู ทนายดู ให้นิ่ง มีสมาธิ ไม่ต้องกลัว ตอบไปตามข้อเท็จจริง และความจำ
6. ทุกครั้งที่ทนายซักถาม ให้พยายามคิดหาเหตุผลว่า ถามปัญหานี้ ทนายมีวัตถุประสงค์ต้องการอะไร คิดแล้วค่อยตอบ ถ้าจำเป็นต้องอธิบาย ขออนุญาตอธิบายรายละเอียดเพิ่มเติมที่เป็นประโยชน์ต่อคดี
7. อย่าใช้คำพูดว่า “จำไม่ได้” หากไม่จำเป็น พยายามอ้างตามเอกสารที่มีในสำนวน เช่น คำให้การ หรือรายงานการสืบสวน, ผลการตรวจพิสูจน์ ฯลฯ
8. ทนายชอบซักถามเกี่ยวกับระยะเวลา ใกล้ – ไกล แสงสว่าง สภาพที่เกิดเหตุ การแจ้งข้อหาที่ถูกต้อง และการแจ้งสิทธิของผู้ต้องหา ต้องรู้จริง ตอบให้เป็นประโยชน์ต่อคดี
9. การยื่นยันเอกสาร ก่อนยื่นยันต้องตรวจดูให้แน่ชัดก่อน
10. พยานหลักฐานด้านการสืบสวน มีผลต่อการรับฟังของศาลไม่มาก นักสืบต้องให้ปากคำต่อศาลที่แสดงให้เห็นความเชื่อมโยง แรงจูงใจ ของพยานหลักฐานต่าง ๆ ให้ต่อเนื่องและชัดเจน บางครั้งต้องอธิบายรายละเอียด พยายามให้ฟังง่าย เข้าใจง่าย

ผนวกที่ 7

การติดตามพยาน

ตามที่ได้มีการแก้ไขประมวลกฎหมายวิธีพิจารณาความอาญา (ฉบับที่ 22) พุทธศักราช 2547 ในมาตรา 55/1 ซึ่งเป็นบทบัญญัติให้หัวหน้าพนักงานสอบสวนแห่งท้องที่เป็นผู้จัดส่งหมายเรียกและเจ้าพนักงานผู้ส่งหมายมีสิทธิได้รับค่าใช้จ่ายตามระเบียบที่กระทรวงยุติธรรมกำหนด และต่อมาสำนักงานตำรวจแห่งชาติได้มีการกำชับแนวทางให้เจ้าพนักงานตำรวจถือปฏิบัติไม่ว่าการจะไปเป็นพยานศาล การส่งหมายเรียกพยาน การควบคุมพยาน การติดตามพยาน ตลอดจนการรายงานผลการส่งหมายเรียกพยาน ต่อศาลผู้ออกหมายเรียก การประสานกับพนักงานอัยการขอให้สืบพยานไว้ก่อน รวมถึงให้สถานีตำรวจ

แต่ละแห่งกำหนดบุคคลในหน่วยงานเป็นผู้รับผิดชอบในการติดตามพยานและประสานงานกับศาลชั้นต้นแต่ละศาล โดยตรงและหนังสือสำนักงานตำรวจแห่งชาติที่ 0004.6/9952 ลง 24 กันยายน 2546 กำหนดแนวทางปฏิบัติให้หัวหน้าพนักงานสอบสวนจัดให้มีการบันทึกชื่อพยานแต่ละสำนวนพร้อมที่อยู่หรือช่องทางที่สามารถติดต่อพยานได้ไว้ในสมุดคุมพยานประจำสถานีตำรวจ เพื่อใช้ตรวจสอบเมื่อต้องมีการส่งหมายเรียกให้มีหน้าที่รับผิดชอบในการจัดส่งหมายเรียกให้พยานแล้วรายงานผลการส่งไปยังศาลและพนักงานอัยการแล้วแต่กรณี ถ้ามีเหตุขัดข้องต้องแจ้งให้ศาลทราบหรือหาช่องทางแก้ไขปัญหาให้สามารถไปเบิกความต่อศาลเพื่อไม่ให้เกิดการพิจารณาคดีต้องเลื่อนออกไปเป็นเวลานานเกิดผลเสียต่อการพิจารณาคดี ดังนั้นในแต่ละสถานีตำรวจจะต้องจัดตั้งศูนย์ติดตามพยานขึ้นมา โดยศูนย์ติดตามพยานนี้จะมีหน้าที่คือ

- 1) รวบรวมข้อมูลเกี่ยวกับพยานที่ต้องเบิกความที่ศาลจากพนักงานสอบสวน
- 2) รายงานผลการส่งหมายต่อพนักงานอัยการ/ศาล
- 3) ประสานข้อมูลเกี่ยวกับพยานระหว่างพนักงานสอบสวนและพนักงานอัยการในกรณีมีเหตุขัดข้องเพื่อมีการแถลงศาลแก้ไขข้อขัดข้องต่อไป
- 4) ดำเนินการให้มีการติดตามพยานมาเบิกความในวันนัดถัดไป กรณีศาลออกหมายจับ

ซึ่งคำตอบแทนแก่พยานที่มาให้ข้อเท็จจริงหรือเบิกความในคดีอาญานั้น ได้กำหนดไว้ในระเบียบกระทรวงยุติธรรม ว่าด้วยคำตอบแทนและค่าใช้จ่ายแก่พยาน สามิ ภริยา ผู้บุพการี ผู้สืบสันดานของพยานหรือบุคคลอื่นที่มีความสัมพันธ์ใกล้ชิดกับพยานในคดีอาญา ในลักษณะที่ 1 หมวด 1

ข้อ 6 พยานที่ได้ให้ข้อเท็จจริงต่อพนักงานผู้มีอำนาจสืบสวนคดีอาญา พนักงานผู้มีอำนาจสอบสวนคดีอาญา พนักงานผู้มีอำนาจฟ้องคดีอาญาหรือเบิกความต่อศาลแล้ว มีสิทธิได้รับคำตอบแทนที่จำเป็นและสมควรตามที่กำหนดในระเบียบนี้

ในส่วนของพยานที่ได้ให้ข้อเท็จจริงต่อพนักงานผู้มีอำนาจสืบสวนคดีอาญาและพนักงานผู้มีอำนาจสอบสวนคดีอาญา จะมีสิทธิได้รับคำตอบแทนเฉพาะพยานที่ระบุไว้ในสำนวนการสอบสวน

ข้อ 7 ในคดีความผิดส่วนตัว ซึ่งผู้เสียหายเป็นโจทก์ พยานโจทก์หรือพยานจำเลย อาจได้รับคำตอบแทนตามอัตราที่กำหนดในระเบียบนี้ ทั้งนี้ให้อยู่ในดุลยพินิจของศาล

ข้อ 8 คำตอบแทนตามข้อ 6 และ ข้อ 7 ให้จ่ายในอัตราดังต่อไปนี้

(1) พยานผู้ที่มีที่พักอาศัยอยู่ในเขตจังหวัดที่มาให้ข้อเท็จจริงยังที่ทำการของพนักงานผู้มีอำนาจสืบสวนคดีอาญา พนักงานผู้มีอำนาจสอบสวนคดีอาญา พนักงานผู้มีอำนาจฟ้องคดีอาญาหรือศาล ได้รับค่าตอบแทนครั้งละสองร้อยบาท

(2) พยานผู้ที่มีที่พักอาศัยอยู่นอกเขตจังหวัดที่เดินทางมาให้ข้อเท็จจริงยังที่ทำการของพนักงานผู้มีอำนาจสืบสวนคดีอาญา พนักงานผู้มีอำนาจสอบสวนคดีอาญา พนักงานผู้มีอำนาจฟ้องคดีอาญาหรือศาล ได้รับค่าตอบแทนครั้งละห้าร้อยบาท

ข้อ 9 พยานที่พนักงานผู้มีอำนาจสืบสวนคดีอาญา พนักงานผู้มีอำนาจสอบสวนคดีอาญา พนักงานผู้มีอำนาจฟ้องคดีอาญาหรือศาล เห็นว่าสามารถให้ข้อเท็จจริงที่เป็นประโยชน์แก่คดีให้หัวหน้าส่วนราชการของพนักงานผู้มีอำนาจสืบสวนหรือสอบสวนคดีอาญาหรือพนักงานผู้มีอำนาจฟ้องคดีอาญาหรือผู้ที่ได้รับมอบหมายหรือศาลแล้วแต่กรณี เป็นผู้ใช้ดุลพินิจส่งจ่ายค่าตอบแทน ทั้งนี้ให้เป็นไปตามอัตราที่กำหนดไว้ในข้อ 8

การจ่ายเงินต้องมีหลักฐานการจ่ายเงินตามระเบียบของทางราชการไว้ เพื่อสำนักงานการตรวจเงินแผ่นดินสามารถตรวจสอบได้

บรรณานุกรม

สำนักงานตำรวจแห่งชาติ,2548. คู่มือตำรวจ หลักสูตรการสืบสวน กรุงเทพฯ:โรงพิมพ์ตำรวจ.

สำนักงานตำรวจแห่งชาติ, 2545, คณะทำงานพัฒนาปรับปรุงระบบการทำงานของสถานีตำรวจ(งานสืบสวน),คำสั่ง
ตร.ที่ 701/2545 และ 718/2545

วิรุจน์ คุณกิตติ, 2524. การชนสูตรพลิกศพ การตรวจสถานที่เกิดเหตุ.ขอนแก่น: เอกสารอัดสำเนา.

ศักดิ์ เตชะเกรียงไกร พ.ต.อ.,บัญญัติ มาลีศรี พ.ต.ท.,2548,การสืบสวนสอบสวนคดีอาญา .ขอนแก่น: โรงพิมพ์คลัง
นานาวิทยา.

สันต์ สุขวัฒน์.พ.ต.อ..การพิสูจน์หลักฐานเบื้องต้น.หลักสูตร โรงเรียนนายร้อยตำรวจ.กรุงเทพฯ:ม.ป.ป.

แสวง ชีระสวัสดิ์.พล.ต.อ. หลักการสอบสวนคดีอาญา.กรุงเทพฯ:ม.ป.ป.

เอก อังศานนท์.พล.ต.ท.2547.การสืบสวนสอบสวนคดีอาญา.กรุงเทพฯ: โรงพิมพ์มหาวิทยาลัยรามคำแหง.

วรรณรัตน์ ชรินทร์.พล.ต.อ..การบรรยายสถาบันพัฒนาข้าราชการตำรวจ.กรุงเทพฯ

คงเดช ชูศรี.พล.ต.ต..การบรรยายสถาบันพัฒนาข้าราชการตำรวจ.กรุงเทพฯ

อัศวิน ขวัญเมือง.พล.ต.ต.และ คณะ..2548.การบรรยายหลักสูตรครูสืบสวน ภ.4.ขอนแก่น .

ปรีชา ชิมามนตรี.พ.ต.อ.และคณะ..2546.การบรรยายหลักสูตรสืบสวน ภ.4.ขอนแก่น.

คณะผู้จัดทำ

พล.ต.ต.บุญชอบ คงน้อย รอง ผบช.ภ.4

พ.ต.อ.ศักดิ์ เตชะเกรียงไกร รอง ผบก.ภ.จว.ขอนแก่น

พ.ต.อ.สิทธิพร โนนจ้อย ผกก.สภ.อ.ชุมแพ จว.ขอนแก่น

พ.ต.อ.กัชชา ธาตุศาสตร์ ผกก.สภ.อ.มัญจาคีรี จว.ขอนแก่น

พ.ต.ท.วิริทธิ์พล มีสายมงคล รอง ผกก.(สส.)สภ.อ.ชุมแพ จว.ขอนแก่น

พ.ต.ท.พยุงค์ดี นามวรรณ หัวหน้างานสืบสวน ภ.จว.ขอนแก่น

พ.ต.ท.ออมสิน ตรารุ่งเรือง รอง ผกก.(ป.) สภ.กิ่ง อ.บ้านแฮด จว.ขอนแก่น

พ.ต.ท.เสกสรร สุขประเสริฐ รอง ผกก.กลุ่มงานสืบสวน ศูนย์สืบสวนสอบสวน ภ.4