

การเมืองเรื่องการเลือกตั้งระดับชาติและระดับท้องถิ่น ในเทศบาลเมืองหลังสวน จังหวัดชุมพร

Politics of National and Local Elections
in Langsuan Municipality Chumphon Province

จุฑารัตน์ ลิ้มปกาญจน์ *

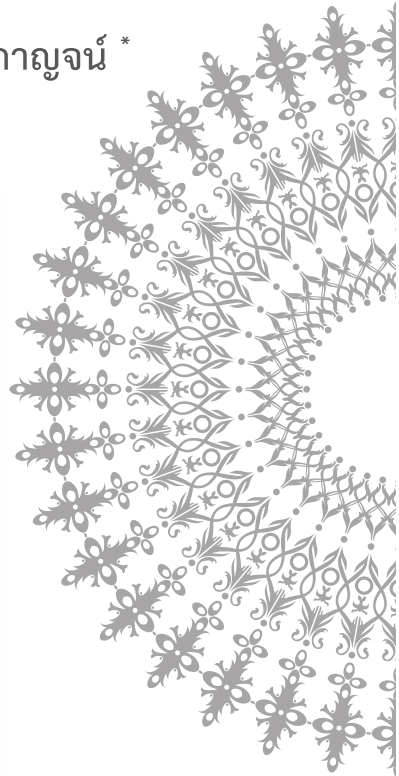
บทคัดย่อ

การศึกษาเรื่อง “การเมืองเรื่องการเลือกตั้งระดับชาติและระดับท้องถิ่นในเทศบาลเมืองหลังสวน จังหวัดชุมพร” มีวัตถุประสงค์ 2 ประการ คือ 1) เพื่อศึกษาปัจจัยสำคัญที่ส่งผลต่อการตัดสินใจของประชาชนในเขตเทศบาลเมืองหลังสวนในการเลือกตั้งระดับชาติและการเลือกตั้งระดับท้องถิ่น 2) เพื่อศึกษาบทบาทของพรรคประชาธิปัตย์ในการเลือกตั้งระดับท้องถิ่น การศึกษาครั้งนี้ เป็นการวิจัยเชิงคุณภาพ โดยมุ่งเน้นศึกษาข้อมูลจากเอกสารชั้นรองประกอบกับการสัมภาษณ์ประชาชนในเทศบาลเมืองหลังสวน เพื่อนำข้อมูลที่ได้มาทำการวิเคราะห์ต่อไป

จากการศึกษาพบว่า ในการเลือกตั้งระดับชาติ ปัจจัยสำคัญที่ส่งผลต่อการตัดสินใจเลือกตั้งของประชาชนมากที่สุดคือ พรรคการเมือง ที่เป็นเช่นนี้เพราะในการเลือกตั้งระดับชาติประชาชนส่วนใหญ่ยังคงมีความผูกพันกับพรรคประชาธิปัตย์เป็นอย่างมาก ซึ่งแตกต่างกับการเลือกตั้งในระดับท้องถิ่นที่ประชาชนให้ความสำคัญกับเรื่องคุณสมบัติของผู้ลงสมัครแต่ละคนเป็นปัจจัยสำคัญในการตัดสินใจเลือกตั้ง เพราะประชาชนมองว่าการเลือกตั้งระดับท้องถิ่นเป็นเรื่องใกล้ตัวและกระทบกับชีวิตความเป็นอยู่ของตนเองโดยตรง ดังนั้น การพิจารณาคุณสมบัติของตัวผู้ลงสมัครจึงเป็นเรื่องสำคัญ

ส่วนในเรื่องบทบาทของพรรคประชาธิปัตย์ในการเลือกตั้งระดับท้องถิ่น พบว่าในการเลือกตั้งระดับท้องถิ่นพรรคประชาธิปัตย์มีบทบาทน้อยมาก เพราะจากการสัมภาษณ์ประชาชนเกี่ยวกับการตัดสินใจเลือกตั้งในระดับท้องถิ่น ประชาชน

* นิสิตหลักสูตรรัฐศาสตรมหาบัณฑิต ภาควิชาการปกครอง คณะรัฐศาสตร์ จุฬาลงกรณ์มหาวิทยาลัย



ส่วนใหญ่ต่างให้ความเห็นว่าไม่ได้นำพรรคการเมืองระดับชาติเข้ามาพิจารณาในการตัดสินใจเลือกตั้งในระดับท้องถิ่น และจากการศึกษาบทบาทของสมาชิกพรรคประชาธิปัตย์ในจังหวัดชุมพร พบว่าสมาชิกพรรคแต่ละคนล้วนเป็นผู้มีบทบาทสำคัญในการสร้างและเป็นฐานเสียงสำคัญให้กับพรรคประชาธิปัตย์

คำสำคัญ: ปัจจัยที่ส่งผลต่อการเลือกตั้ง, การเลือกตั้งระดับชาติ, การเลือกตั้งระดับท้องถิ่น.

Abstract

The study of “National Politics and Local Elections in Langsuan Municipality, Chumphon Province” has two objectives:1) To study the key factors that affect the Langsuan Municipality population’s voting decisions during national and local elections and local elections; and 2) to study the Democrat Party’s role in local elections. This study uses qualitative research methods that focus on primary data by using documents together with in-depth interviews with subjects who live in Langsuan Municipality. The results of the study will be reflected in the analysis of the following issues.

The study found that in national elections, the most significant factor that affects the public’s decision on election was political party. This is because in national elections, most of the people still have a strong attachment to the Democrat Party. Local elections are different because the public focuses on the qualifications of each candidate, making this the most important factor because of the public view that local elections are relevant and affect their lives. Therefore, the consideration of candidates’ qualifications is crucial.

Findings also reveal that the Democrat Party’s role during local elections is limited because, after extensive interviews with Langsuan Municipality’s voters, the majority of the population does not take national level political party into consideration during local elections. Analyzing the role of Democrat Party members in Chumphon Province reveals that all members of a party play important roles in building the province into a political stronghold of the Democrat Party.

Keywords: Factors affecting voting decision, National elections, Local elections

บทนำ

การเลือกตั้งถือว่าเป็นกิจกรรมที่มีความสำคัญต่อการปกครองในระบอบประชาธิปไตยแบบตัวแทนเป็นอย่างมาก เพราะเป็นการเปิดโอกาสให้ประชาชนเข้ามามีส่วนร่วมในการคัดเลือกตัวแทนให้เข้าไปทำหน้าที่ในการบริหารประเทศแทนตนเอง¹ นอกจากนี้การออกมาใช้สิทธิเลือกตั้งยังเป็นการแสดงออกถึงการมีส่วนร่วมของประชาชนในทางการเมืองและธำรงไว้ซึ่งระบอบประชาธิปไตยของประเทศอีกหนทางหนึ่ง ทั้งนี้ในการตัดสินใจเลือกตั้งของประชาชนในแต่ละครั้งจะมีความแตกต่างกันออกไปขึ้นอยู่กับทัศนคติ ค่านิยม ชีวิตความเป็นอยู่ และอุดมการณ์ทางการเมืองที่มีความแตกต่างกันของประชาชนในแต่ละพื้นที่ ยกตัวอย่าง พฤติกรรมการเลือกตั้งในระดับชาติของประชาชนที่อาศัยอยู่ในเขตพื้นที่ภาคใต้ พบว่าประชาชนส่วนใหญ่นิยมเลือกพรรคประชาธิปัตย์ ซึ่งแตกต่างจากประชาชนที่อาศัยอยู่ในพื้นที่ภาคตะวันออกเฉียงเหนือที่พบว่าคะแนนเสียงในการเลือกตั้งระดับชาติจะมีลักษณะกระจายมากกว่า โดยคะแนนจะไม่กระจุกตัวอยู่ที่พรรคการเมืองใด พรรคการเมืองหนึ่ง² เหมือนภาคใต้ ที่เป็นเช่นนี้เพราะประชาชนทางภาคใต้มีแนวความคิดที่คล้ายคลึงกัน คือความคิดแบบรวมหมู่หรือภูมิภาคนิยม ดังนั้น หากคนส่วนใหญ่มีความคิดเห็นแบบใดประชาชนคนอื่น ๆ จะมีความคิดเห็นแบบนั้นตามไปด้วย³ นอกจากนี้การเลือกตั้งระดับชาติแล้ว การเลือกตั้งในระดับท้องถิ่นมีความสำคัญไม่แพ้การเลือกตั้งในระดับชาติเช่นกัน เพราะการปกครองส่วนท้องถิ่นเป็นการแสดงให้เห็นถึงการกระจาย

อำนาจของรัฐบาลส่วนกลางที่มอบอำนาจให้ประชาชนในแต่ละท้องถิ่นสามารถคัดเลือกผู้บริหารท้องถิ่นของตนเองตามที่ประชาชนเห็นว่าเหมาะสม นอกจากนี้การเลือกตั้งส่วนท้องถิ่นยังเป็นอีกหนทางหนึ่งในการฝึกฝนให้ประชาชนมีความพร้อมสู่การเมืองในระดับชาติต่อไป เพราะการเลือกตั้งในระดับท้องถิ่นจะมีหลักการพื้นฐานเช่นเดียวกับการเลือกตั้งในระดับชาติ หากแต่เพียงการเลือกตั้งในระดับชาติจะมีความซับซ้อนมากกว่า การเลือกตั้งในระดับท้องถิ่น⁴ ประชาชนจะพิจารณาตัดสินใจเลือกผู้บริหารท้องถิ่นโดยดูจากปัจจัยเรื่องคุณสมบัติของผู้ลงสมัครเป็นลำดับแรก รองลงมาจะพิจารณาจากการรณรงค์หาเสียง และนโยบายตามลำดับ

จากพฤติกรรมการเลือกตั้งดังกล่าวข้างต้น ผู้วิจัยจึงมีความสนใจที่จะศึกษาถึงปัจจัยสำคัญที่ส่งผลต่อการตัดสินใจเลือกตั้งของประชาชนที่อาศัยอยู่ในเขตเทศบาลเมืองหลังสวน จังหวัดชุมพร ซึ่งไม่มีใครเคยศึกษามาก่อน เพื่อทราบถึงปัจจัยสำคัญที่ส่งผลต่อการตัดสินใจในการเลือกตั้งทั้งในระดับชาติและในระดับท้องถิ่น ทั้งนี้เพราะที่ผ่านมาพื้นที่ทางภาคใต้เป็นพื้นที่ที่ถูกมองว่าในการเลือกตั้งระดับชาติภาคใต้เป็นพื้นที่ผูกขาดของพรรคประชาธิปัตย์มาอย่างยาวนาน อีกทั้งในการเลือกตั้งระดับชาติหรือการเลือกตั้งสมาชิกสภาผู้แทนราษฎรหลายครั้งที่ผ่านมา ประชาชนในจังหวัดชุมพรต่างมีความตื่นตัวในการออกมาใช้สิทธิเป็นอย่างมาก ยกตัวอย่างเช่น การออกมาใช้สิทธิเลือกตั้งสมาชิกสภาผู้แทนราษฎร แบบแบ่งเขต ในวันที่ 23 ธันวาคม พ.ศ.2550 พบว่าประชาชนในจังหวัดชุมพรออกมาใช้สิทธิเลือกตั้งมากเป็นอันดับ 18 ของประเทศ คิดเป็น

¹ เพียงกมล มานะรัตน์. การเมืองเรื่องการเลือกตั้ง : ศึกษากรณีการรณรงค์หาเสียงเลือกตั้งนายกเทศมนตรีของเทศบาลนครเชียงใหม่ ปี พ.ศ.2547. วิทยานิพนธ์ปริญญาโทบริหารศึกษาศาสตร์ สาขาการปกครอง คณะรัฐศาสตร์ จุฬาลงกรณ์มหาวิทยาลัย.

² ทิพาพร พิมพ์สุทธิ, พฤติกรรมทางการเมือง, (กรุงเทพฯ: มหาวิทยาลัยรามคำแหง, 2524), หน้า 191-192.

³ เรื่องเดียวกัน, หน้า192.

⁴ วิชชุกร นาถน, การปกครองท้องถิ่นไทย, คณะมนุษยศาสตร์และสังคมศาสตร์ มหาวิทยาลัยราชภัฏพระนครศรีอยุธยา 2550, หน้า 7.

ร้อยละ 79.60⁵ จากข้อมูลดังกล่าว แสดงให้เห็นถึงความตื่นตัวของประชาชนในพื้นที่ในการออกมาใช้สิทธิเลือกตั้ง ทั้งนี้การเลือกตั้งสมาชิกสภาผู้แทนราษฎรในจังหวัดชุมพรมีผู้ลงสมัครรับเลือกตั้งจากหลายพรรคการเมืองด้วยกัน แต่พรรคการเมืองที่เป็นที่นิยมและชื่นชอบของประชาชนในพื้นที่มากที่สุด คือ พรรคประชาธิปัตย์ ซึ่งเห็นได้จากผลการเลือกตั้งในอดีตที่ผ่านมา โดยผู้ลงสมัครที่ชนะการเลือกตั้งส่วนใหญ่ล้วนเป็นผู้ลงสมัครในสังกัดพรรคประชาธิปัตย์แทบทั้งสิ้น แต่ทั้งนี้เมื่อพิจารณาถึงการเลือกตั้งในท้องถิ่นกลับพบว่า ผู้ลงสมัครรับเลือกตั้งที่มีความสัมพันธ์ใกล้ชิดกับพรรคประชาธิปัตย์ กลับเป็นฝ่ายพ่ายแพ้การเลือกตั้ง จากการพ่ายแพ้ดังกล่าวจึงเป็นที่น่าสนใจว่าในเมื่อประชาชนในพื้นที่ส่วนใหญ่มองมีความชื่นชอบต่อพรรคประชาธิปัตย์เป็นอย่างมากเหตุใดผู้ลงสมัครรับเลือกตั้งที่มีความสัมพันธ์ใกล้ชิดกับพรรคจึงไม่ได้รับการเลือกตั้ง

จากข้อสงสัยดังกล่าวจึงนำมาสู่ประเด็นคำถามว่า ปัจจัยสำคัญในการตัดสินใจเลือกตั้งนักรการเมืองระดับชาติและนักรการเมืองท้องถิ่นของประชาชนมีความเหมือนหรือแตกต่างกันอย่างไร

โดยในการศึกษาครั้งนี้ ผู้วิจัยได้แบ่งประเด็นการศึกษาออกเป็น 2 ประเด็นสำคัญ คือ

1. การเมืองเรื่องการเลือกตั้งระดับชาติในเขตเทศบาลเมืองหลังสวน
2. การเมืองเรื่องการเลือกตั้งระดับท้องถิ่นในเขตเทศบาลเมืองหลังสวน

ผู้วิจัยได้เก็บข้อมูลสัมภาษณ์จากกลุ่มตัวอย่างที่ประกอบไปด้วยกลุ่มตัวอย่าง 3 กลุ่ม คือ กลุ่มผู้ลงสมัครรับเลือกตั้งนายกเทศมนตรี ปี พ.ศ. 2555, กลุ่มผู้นำ และกลุ่มประชาชนทั่วไป โดยกลุ่มตัวอย่างส่วนใหญ่เป็น

เพศชาย อายุระหว่าง 41-60 ปี และประกอบอาชีพพนักงานของรัฐ ธุรกิจส่วนตัว และเกษตรกรรวม เพื่อให้ได้มาซึ่งข้อมูลที่มีความหลากหลาย และเป็นประโยชน์ในการหาคำตอบให้แก่งานวิจัย โดยมีรายละเอียดของผู้ให้สัมภาษณ์แต่ละกลุ่มดังนี้

1. กลุ่มผู้ลงสมัครรับเลือกตั้งนายกเทศมนตรี ปี พ.ศ. 2555 คือ นายอชมา แดงกนิษฐ และนายอวยชัย วรติลิก
2. กลุ่มผู้นำ มาจากการเลือกกลุ่มตัวอย่างแบบเจาะจง (Purposive Sampling) และการสุ่มแบบสโนว์บอล (Snow ball) โดยได้รับการแนะนำให้รู้จักกับผู้นำแต่ละคนต่อ ๆ กันมา กลุ่มผู้นำนี้เป็นสมาชิกและตัวแทนของประชาชนที่เป็นกรรมการชุมชน สมาชิกสภาเทศบาล และแกนนำของชุมชน โดยผู้วิจัยมีเกณฑ์ในการพิจารณาคัดเลือกผู้สัมภาษณ์ดังต่อไปนี้

2.1. เป็นผู้ที่มีประสบการณ์ในการทำงานเกี่ยวกับการเลือกตั้งมากกว่า 10 ปี

2.2. เป็นผู้ที่ออกมาใช้สิทธิเลือกตั้งอย่างสม่ำเสมอ

3. กลุ่มประชาชนทั่วไป มาจากการเลือกกลุ่มตัวอย่างโดยบังเอิญ (Accidental Sampling) โดยสัมภาษณ์ประชาชนที่ออกไปใช้สิทธิเลือกตั้งอย่างสม่ำเสมอและมีความสะดวกในการให้สัมภาษณ์

1. การเมืองเรื่องการเลือกตั้งระดับชาติในเขตเทศบาลเมืองหลังสวน

การเลือกตั้งระดับชาติหรือการเลือกตั้งสมาชิกสภาผู้แทนราษฎรแบบแบ่งเขตของจังหวัดชุมพร แบ่งออกเป็น 3 เขตเลือกตั้งด้วยกัน โดยเทศบาลเมืองหลังสวน

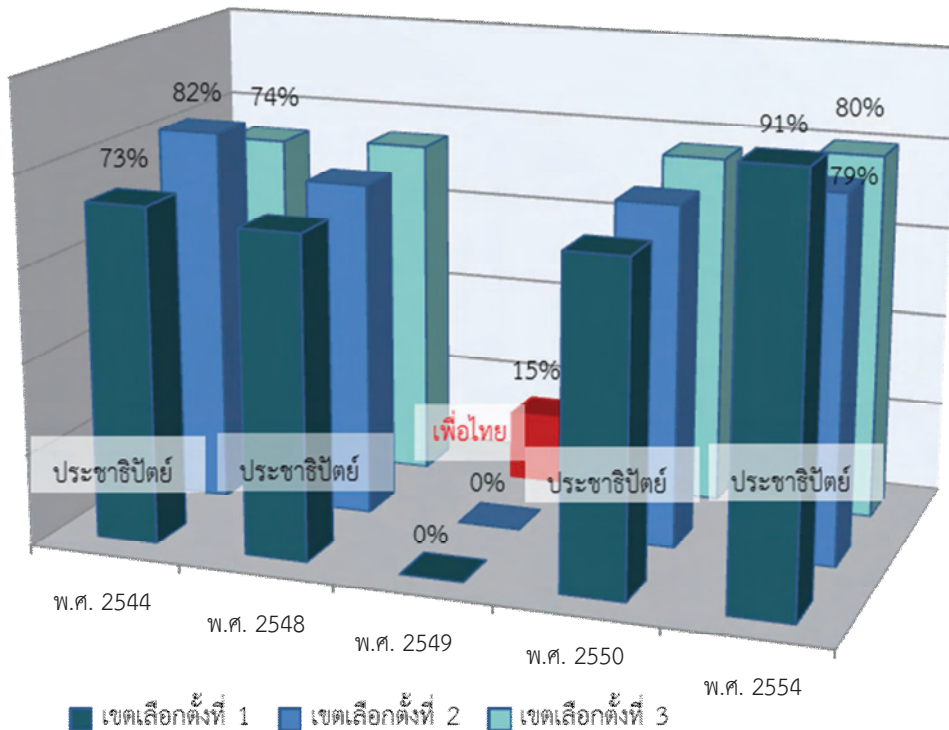
⁵ วัชร ศิลป์เสวตร์, การศึกษาความเคลื่อนไหวทางการเมืองและพฤติกรรมกาเลือกตั้งสมาชิกสภาผู้แทนราษฎร พุทธศักราช 2550 จังหวัดชุมพร,1(กรุงเทพฯ: สถาบันพระปกเกล้า, 2555), หน้า 34

อยู่ในเขตเลือกตั้งที่ 3 ในการเลือกตั้งหลายครั้งที่ผ่านมา ผู้ลงสมัครรับเลือกตั้งที่ได้รับเลือกส่วนใหญ่ล้วนเป็นผู้ลงสมัครในสังกัดพรรคประชาธิปัตย์ทั้งสิ้น การศึกษาการเมืองเรื่องการเลือกตั้งระดับชาติในเขตเทศบาลเมืองหลังสวนนี้ ผู้ศึกษาได้แบ่งประเด็นในการศึกษาออกเป็น 4 ประเด็น คือ

- 1.1 ผลการเลือกตั้งสมาชิกสภาผู้แทนราษฎรจังหวัดชุมพร ปี พ.ศ. 2544-2554
- 1.2 สายสัมพันธ์ของนักการเมืองในจังหวัดชุมพร
- 1.3 ความชื่นชอบที่ประชาชนมีต่อพรรคประชาธิปัตย์
- 1.4 ปัจจัยที่ส่งผลต่อการตัดสินใจเลือกตั้งในระดับชาติ โดยมีรายละเอียดดังนี้ คือ

1.1 ผลการเลือกตั้งสมาชิกสภาผู้แทนราษฎรจังหวัดชุมพร ปี พ.ศ. 2544-2554

ภาพที่ 1 แสดงผลการเลือกตั้งสมาชิกสภาผู้แทนราษฎรจังหวัดชุมพร ปี พ.ศ. 2544-2554



ที่มา : รวบรวมข้อมูลจากสำนักงานคณะกรรมการการเลือกตั้งประจำจังหวัดชุมพร

จากภาพที่ 1 แสดงให้เห็นว่าการเลือกตั้งสมาชิกสภาผู้แทนราษฎรจังหวัดชุมพร ตั้งแต่ ปี พ.ศ. 2544 ถึง ปี พ.ศ. 2554 พรรคประชาธิปัตย์เป็นพรรคการเมืองเดียวที่ชนะการเลือกตั้งในทุกเขตเลือกตั้ง และได้รับคะแนนเลือกตั้งสูงสุด ทว่าจากข้อมูลผลคะแนนเลือกตั้งที่ได้รับมา ยังไม่สมบูรณ์ทำให้ผลคะแนนเลือกตั้งในบางสมัยขาดหายไป ประกอบกับการเลือกตั้งในปี

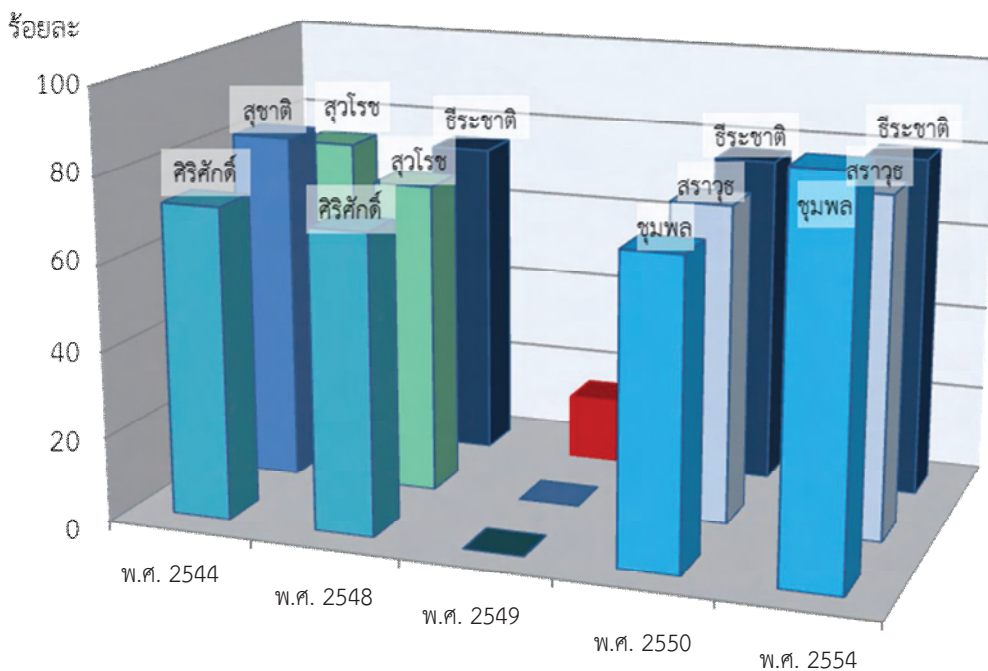
พ.ศ. 2548 – พ.ศ. 2550 ดำเนินไปด้วยความซุลมุนวุ่นวาย ด้วยเป็นช่วงที่เกิดการชุมนุมประท้วงเรียกร้องให้ พันตำรวจโททักษิณ ชินวัตร ซึ่งขณะนั้นดำรงตำแหน่ง นายกรัฐมนตรีลาออกจากตำแหน่งเพราะเกิดปัญหาเรื่องการบริหารประเทศ โดยเฉพาะการเลือกตั้งในปี พ.ศ. 2549 จากแผนภูมิแสดงให้เห็นว่าเป็นช่วงที่พรรคประชาธิปัตย์ไม่มีตัวแทนอยู่ในแต่ละเขตเลือกตั้งเลย

ที่เป็นเช่นนั้นเพราะพรรคการเมืองใหญ่ อันได้แก่ พรรคประชาธิปัตย์ พรรคชาติไทย และพรรคมหาชน ได้ทำการคว่ำบาตรการเลือกตั้ง ไม่ส่งผู้สมัครรับเลือกตั้งลงแข่งขัน ส่งผลให้การเลือกตั้งสมาชิกสภาผู้แทนราษฎร ในจังหวัดชุมพรไม่มีผู้ลงสมัครจากพรรคประชาธิปัตย์ลงแข่งขัน แต่ในเขตเลือกตั้งที่ 3 มีผู้ลงสมัครจากพรรคเพื่อไทยลงสมัครรับเลือกตั้งเพียงพรรคการเมืองเดียว จึงทำให้การเลือกตั้งในครั้งนั้นผู้ลงสมัครในสังกัดพรรคเพื่อไทยได้รับคะแนนเลือกตั้งเพียงพรรคการเมืองเดียว ทั้งนี้การเลือกตั้งที่เกิดขึ้นต้องถูกยกเลิกไปและจัดให้มี

การเลือกตั้งใหม่อีกครั้งในปี พ.ศ. 2550 ผลการเลือกตั้งปรากฏว่าผู้ที่ชนะการเลือกตั้งคือ ผู้ลงสมัครในสังกัดพรรคประชาธิปัตย์ทั้ง 3 เขตเลือกตั้ง นับเป็นการยืนยันอีกครั้งว่าพรรคประชาธิปัตย์ยังคงเป็นพรรคการเมืองที่ประชาชนในพื้นที่ให้ความสำคัญเช่นเดิม

นอกจากนี้ยังพบว่า ผู้ชนะการเลือกตั้งที่สังกัดพรรคประชาธิปัตย์ส่วนใหญ่ล้วนแล้วแต่เป็นผู้ลงสมัครคนเดิมๆ ที่เคยได้รับเลือกตั้งมาตั้งแต่สมัยที่แล้ว และเมื่อลงสมัครรับเลือกตั้งในครั้งต่อ ๆ มาก็กังคงได้รับเลือกอีกเช่นเดิม โดยจะเห็นได้จากภาพต่อไปนี้

ภาพที่ 2 แสดงรายชื่อผู้ชนะการเลือกตั้งสมาชิกสภาผู้แทนราษฎรตั้งแต่ ปี พ.ศ. 2544 - พ.ศ. 2554 จังหวัดชุมพร



ที่มา : รวบรวมข้อมูลจากสำนักงานคณะกรรมการการเลือกตั้งประจำจังหวัดชุมพร

จากภาพที่ 2 แสดงให้เห็นว่า ผู้ลงสมัครรับเลือกตั้ง สังกัดพรรคประชาธิปัตย์ที่ชนะการเลือกตั้งแต่ละคนล้วนแล้วแต่เป็นผู้ลงสมัครคนเดิมที่เคยลงสมัครรับเลือกตั้ง และได้ตำแหน่งมาตั้งแต่สมัยที่แล้ว ยกตัวอย่าง เช่น นายธีระชาติ ปางวิรุฬห์รักษ์ ที่ชนะการเลือกตั้ง 3 สมัย

ติดต่อกัน หรือกรณีของนายชุมพล จุลใส ที่ได้รับเลือกตั้งติดต่อกัน 2 สมัย เป็นต้น จากข้อมูลดังกล่าวแสดงให้เห็นว่านักการเมืองที่สังกัดพรรคประชาธิปัตย์แต่ละคนล้วนมีฐานคะแนนเสียงที่เข้มแข็งและมั่นคงจึงทำให้ได้รับการเลือกตั้งอย่างต่อเนื่อง

1.2 สายสัมพันธ์ของนักการเมืองในจังหวัดชุมพร

อย่างไรก็ตาม จากการแข่งขันทางการเมืองที่มีความเข้มข้นและรุนแรงมากขึ้นในแต่ละยุคแต่ละสมัย ส่งผลให้พรรคการเมืองต่าง ๆ พยายามเฟ้นหาบุคคลที่มีอิทธิพลหรือมีชื่อเสียงในท้องถิ่นเข้าร่วมเป็นสมาชิกพรรค ทั้งนี้ก็เพื่อเป็นการสร้างและรักษาฐานเสียงให้กับพรรคการเมืองของตน เพราะคนกลุ่มนี้มักเป็นที่รู้จักและเป็นที่ยอมรับของประชาชนในท้องถิ่นนั้นๆ หากพรรคการเมืองสามารถดึงบุคคลเหล่านี้เข้ามาเป็นสมาชิกพรรคได้ย่อมส่งผลดีต่อฐานคะแนนเสียงของพรรค และทางพรรคไม่ต้องเสียเวลาในการสร้างฐานเสียงให้กับผู้สมัครใหม่อีกครั้ง สำหรับจังหวัดชุมพร พรรคประชาธิปัตย์ถือเป็นพรรคการเมืองที่มีบทบาทและเป็นที่ยอมรับของประชาชนในพื้นที่เป็นอย่างมาก ที่เป็นเช่นนี้นอกจากความชื่นชอบส่วนตัวของประชาชนที่มีต่อพรรคหัวหน้าพรรค หรือนโยบายแล้ว อีกตัวแสดงหนึ่งที่มีบทบาทสำคัญไม่แพ้กันก็คงจะหนีไม่พ้นผู้ลงสมัครของ

พรรคในเขตเลือกตั้งต่าง ๆ โดยนักการเมืองที่มีบทบาทสำคัญของพรรคประชาธิปัตย์ในจังหวัดชุมพรขณะนี้ มีจำนวน 3 คน ประกอบด้วย

1. นายชุมพล จุลใส ผู้ลงสมัครสมาชิกสภาผู้แทนราษฎรเขต 1
2. นายสรารุช อ่อนละมัย ผู้ลงสมัครสมาชิกสภาผู้แทนราษฎรเขต 2
3. นายธีระชาติ ปางวิรุฬห์รักษ์ ผู้ลงสมัครสมาชิกสภาผู้แทนราษฎรเขต 3

โดยผู้สมัครรับเลือกตั้งทั้ง 3 คนที่กล่าวมาแล้วล้วนแล้วแต่เป็นผู้ที่ได้คะแนนเลือกตั้งสูงสุดจากการเลือกตั้งทั้ง 3 เขตเลือกตั้ง ทั้งนี้ก่อนที่ผู้ลงสมัครทั้ง 3 คน จะเข้าสู่การเมืองระดับชาติต่างก็เป็นที่รู้จักและเป็นที่ยอมรับของประชาชนในพื้นที่เป็นอย่างมาก อีกทั้งยังมีความสัมพันธ์บางประการกับผู้ที่มีชื่อเสียงหรือผู้มีอิทธิพลในพื้นที่ โดยมีรายละเอียดดังนี้

ตารางที่ 1 แสดงสายสัมพันธ์ของนักการเมืองระดับชาติกับผู้ที่มีอิทธิพลในพื้นที่และฐานคะแนนเสียงของผู้ลงสมัคร

ผู้สมัคร	ความสัมพันธ์กับผู้ที่มีอิทธิพล	ฐานเสียง
สรารุช อ่อนละมัย	บุตรของนายศิริศักดิ์ อ่อนละมัย อดีต ส.ส. จังหวัดชุมพร 6 สมัย	ฐานเสียงเดิมของบิดา ประกอบไปด้วยกลุ่มกำนัน/ผู้ใหญ่บ้าน, กลุ่มนักการเมืองท้องถิ่น, กลุ่มสมาชิกเทศบาล เทศบาลตำบลและสมาชิกองค์การบริหารส่วนตำบล
ชุมพล จุลใส	บิดาเป็นอดีตผู้ใหญ่บ้านและกำนัน อีกทั้งยังเป็นคนสนิทของนายสุเทพ เทือกสุบรรณ	ประชาชน, องค์กรปกครองส่วนท้องถิ่น, นักการเมืองท้องถิ่น, ภาคเอกชน
ธีระชาติ ปางวิรุฬห์รักษ์	บุตรของหัวหน้าคะแนนเสียงคนสำคัญของพรรคประชาธิปัตย์	นักการเมืองท้องถิ่น, ข้าราชการ, กลุ่มผู้ใหญ่บ้าน/กำนัน, กลุ่มผู้ประกอบการอาชีพชาวประมง ชาวสวน, กลุ่มผู้นำชุมชนต่าง ๆ และประชาชนทั่วไป

ที่มา : เกิดจากการสังเคราะห์หาข้อมูลจากหนังสือ นักการเมืองถิ่นจังหวัดชุมพร

จากตารางแสดงสายสัมพันธ์ข้างต้นเห็นได้ว่า กรณีของนายสรราช อ่อนละมัย มีความสัมพันธ์เป็น บุตรชายของนายศิริศักดิ์ อ่อนละมัย อดีตสมาชิกสภา ผู้แทนราษฎรจังหวัดชุมพร 6 สมัย สังกัดพรรคประชาธิ ชาติปัตย์ เมื่อนายศิริศักดิ์ อ่อนละมัย ตัดสินใจยุติบทบาท ทางการเมืองลง จึงส่งนายสรราช อ่อนละมัย บุตรชาย ลงสมัครรับเลือกตั้งแทนตน ส่งผลให้ฐานเสียงเดิมของ นายศิริศักดิ์ อ่อนละมัย ผู้เป็นบิดา ซึ่งได้แก่กลุ่มกำนัน/ ผู้ใหญ่บ้าน, กลุ่มนักการเมืองท้องถิ่น, กลุ่มสมาชิก เทศบาล เทศบาลตำบลและสมาชิกองค์การบริหาร ส่วนตำบล หันไปให้การสนับสนุนนายสรราช อ่อนละมัย แทน ทั้งนี้จากฐานเสียงเดิมของนายศิริศักดิ์ อ่อนละมัย ที่มีอยู่อย่างกระจาย ส่งผลให้นายสรราช อ่อนละมัย ไม่ต้องเสียเวลาในการสร้างฐานเสียงใหม่ให้แก่ตนเอง

ต่อมาทางด้านนายชุมพล จุลใส หรือที่รู้จักกัน ในนามของ “ลูกหมี” ซึ่งเป็นสมาชิกสภาผู้แทนราษฎร ในสังกัดพรรคประชาธิปัตย์ที่มีความสำคัญอีกคนหนึ่ง ของจังหวัดชุมพร ในอดีตบิดาของ นายชุมพล จุลใส เคยดำรงตำแหน่งผู้ใหญ่บ้านและกำนันมาก่อน จึงทำให้ นายชุมพล จุลใส เป็นที่รู้จักของประชาชนในพื้นที่ และ ด้วยนิสัยส่วนตัวที่มักจะให้ความช่วยเหลือบุคคลต่างๆ ในพื้นที่อยู่เสมอ ส่งผลให้ นายชุมพล จุลใส ได้รับการ ยอมรับและไว้วางใจจากประชาชน ข้าราชการ และ นักการเมืองเป็นอย่างมาก และเมื่อลงสมัครรับเลือกตั้ง สมาชิกสภาผู้แทนราษฎร ฐานเสียงที่ให้การสนับสนุน ที่สำคัญจึงประกอบไปด้วย ประชาชน, องค์กรปกครอง ส่วนท้องถิ่น และนักการเมืองท้องถิ่น อีกทั้งเมื่อเข้าสู่ การเป็นสมาชิกสภาผู้แทนราษฎรนายชุมพลยังเป็น คนสนิทของ นายสุเทพ เทือกสุบรรณ เลขาธิการ คนสำคัญของพรรคประชาธิปัตย์อีกด้วย จึงทำให้ได้รับ การสนับสนุนเพิ่มขึ้น

สุดท้ายในกรณีของ นายธีระชาติ ปางวิรุฬห์รักษ์ สมาชิกสภาผู้แทนราษฎรจังหวัดชุมพร เขต 3 ซึ่งมีความสัมพันธ์เป็นบุตรชายของหัวหน้าคนสำคัญของพรรค

ประชาธิปัตย์ในจังหวัดชุมพร นายธีระชาติจึงเป็นที่รู้จัก ของกลุ่มคนหลายกลุ่ม ฉะนั้นในการลงสมัครรับเลือกตั้ง สมาชิกสภาผู้แทนราษฎร นายธีระชาติ ปางวิรุฬห์รักษ์ จึงมีฐานเสียงที่สำคัญจากนักการเมืองท้องถิ่น, ข้าราชการ, กลุ่มผู้ใหญ่บ้าน/กำนัน, กลุ่มผู้ประกอบการอาชีพ ชาวประมง ชาวสวน, กลุ่มผู้นำชุมชนต่าง ๆ และกลุ่ม ประชาชนทั่วไป

จากความสัมพันธ์ดังกล่าว สามารถสรุปได้ว่า สมาชิกพรรคแต่ละคนที่ทางพรรคประชาธิปัตย์เชิญชวน ให้เข้ามาเป็นสมาชิกพรรค ส่วนใหญ่เป็นบุคคลที่กว้าง ขวางหรือมีชื่อเสียงอยู่แล้วในแต่ละเขตเลือกตั้ง ไม่ว่าจะเป็น นายสรราช อ่อนละมัย, นายชุมพล จุลใส และ นายธีระชาติ ปางวิรุฬห์รักษ์ นักการเมืองทั้ง 3 คน ล้วนแล้วแต่เป็นบุคคลที่เป็นที่รู้จัก และมีเครือข่ายความ สัมพันธ์อันดีกับประชาชนและหน่วยงานต่าง ๆ ในพื้นที่ เป็นอย่างดีก่อนเข้ามาเป็นสมาชิกพรรค ซึ่งความมี อิทธิพลนี้เกิดขึ้นจากตัวบุคคลที่มีอยู่ก่อนแล้ว เมื่อบุคคล นั้น ๆ เข้ามาเป็นสมาชิกพรรค ฐานเสียงหรือเครือข่าย ความสัมพันธ์ที่ผู้เป็นสมาชิกพรรคมีอยู่เดิมจึงเข้ามา ให้การสนับสนุน ทั้งยังส่งผลดีต่อฐานเสียงและคะแนน นิยมของพรรคให้เพิ่มขึ้นไปด้วย

และนอกจากนี้ ยังพบว่านักการเมืองระดับชาติ และนักการเมืองระดับท้องถิ่นในเทศบาลเมืองหลังสวน ยังมีความเกี่ยวข้องกันค่อนข้างชัดเจน สังเกตได้จากการ เข้ามาแทรกแซงหรือให้ความช่วยเหลือของนักการเมือง ระดับชาติในการเลือกตั้งระดับท้องถิ่นอยู่บ่อยครั้งตาม คำบอกกล่าวของประชาชน ทั้งนี้ นักการเมืองระดับชาติ จะให้ความช่วยเหลือนักการเมืองระดับท้องถิ่นในรูปแบบ ต่าง ๆ อาทิ การออกมาช่วยนักการเมืองระดับท้องถิ่น หาเสียงในช่วงที่มีการเลือกตั้งระดับท้องถิ่น การ แสดงออกเชิงสัญลักษณ์ของนักการเมืองท้องถิ่นบางคน ว่ามีความเกี่ยวพันส่วนตัวกับนักการเมืองระดับชาติ หรือ แม้กระทั่งมีการประกาศตัวของนักการเมืองระดับท้องถิ่น ว่าเป็นคนของพรรคการเมืองใด ทั้งนี้ความเกี่ยวพันที่

นักการเมืองทั้ง 2 ระดับมีต่อกันนั้น อาจเป็นเพราะในช่วงที่มีการเลือกตั้งระดับชาติ นักการเมืองระดับชาติต้องพึ่งพานักการเมืองระดับท้องถิ่นในการให้การสนับสนุนและช่วยเป็นฐานเสียงให้ ส่วนทางด้านนักการเมืองระดับท้องถิ่นก็ต้องการความช่วยเหลือและการสนับสนุนจากนักการเมืองระดับชาติขณะที่ดำรงตำแหน่งอยู่เช่นกัน

ดังนั้น จากข้อมูลข้างต้นจึงสามารถสรุปได้ว่า นักการเมืองระดับชาติและนักการเมืองระดับท้องถิ่นย่อมต้องมีความสัมพันธ์อันดีต่อกัน ให้ความช่วยเหลือซึ่งกันและกันอยู่เสมอ ทั้งนี้เป็นไปเพื่อผลประโยชน์ต่างตอบแทนที่แต่ละฝ่ายจะได้รับจากกัน

1.3 ความชื่นชอบที่ประชาชนมีต่อพรรคประชาธิปัตย์

เป็นที่ทราบกันดีว่าพรรคการเมืองที่เป็นพรรคนิยมของประชาชนในทางภาคใต้ส่วนใหญ่ คือ พรรคประชาธิปัตย์ จังหวัดชุมพรก็เป็นหนึ่งในหลาย ๆ จังหวัดของทางภาคใต้ที่ประชาชนในพื้นที่มีความชื่นชอบและผูกพันต่อพรรคประชาธิปัตย์ สังเกตได้จากผลการเลือกตั้งสมาชิกสภาผู้แทนราษฎรในหลาย ๆ ครั้งที่ผ่านมา ผู้ที่ชนะการเลือกตั้งส่วนใหญ่ล้วนแล้วแต่เป็นผู้ลงสมัครในสังกัดพรรคประชาธิปัตย์ทั้งสิ้น จากการเก็บข้อมูลจากประชาชนที่อาศัยอยู่ในเขตเทศบาลเมืองหลังสวน พบว่าสาเหตุสำคัญที่ทำให้ประชาชนชื่นชอบพรรคประชาธิปัตย์มีดังนี้

1.3.1 เห็นว่าเป็นพวกเดียวกัน

เนื่องจากสมาชิกพรรคส่วนใหญ่ของพรรคประชาธิปัตย์เป็นคนในพื้นที่ภาคใต้ ทำให้ประชาชนเกิดความคุ้นเคยและคิดว่าพรรคประชาธิปัตย์เป็นพวกเดียวกันกับตน และด้วยอุปนิสัยของคนใต้ที่รักในพวกพ้องเป็นทุนเดิมอยู่แล้วจึงยิ่งทำให้ประชาชนมีความผูกพันกับพรรคประชาธิปัตย์มากยิ่งขึ้น ดังนั้นในการ

เลือกตั้งระดับชาติ ประชาชนทางภาคใต้ส่วนใหญ่จึงนิยมลงคะแนนเสียงให้กับพรรคประชาธิปัตย์มากกว่าพรรคการเมืองอื่น ๆ

1.3.2 ความชื่นชอบในตัวหัวหน้าพรรค

ประชาชนอีกส่วนหนึ่งที่ชื่นชอบพรรคประชาธิปัตย์ มีสาเหตุมาจากความศรัทธาที่ประชาชนมีต่อหัวหน้าพรรค โดยเฉพาะนายชวน หลีกภัย ที่เป็นเช่นนี้เพราะประชาชนชื่นชอบบุคลิกลักษณะส่วนตัวของนายชวน หลีกภัย ที่เป็นคนเรียบง่าย สุภาพ ปฏิบัติงานด้วยความซื่อสัตย์สุจริต ประกอบกับในการขึ้นเวทีปราศรัยในแต่ละครั้งก็มีความทศิลที่กินใจประชาชนทางภาคใต้เสมอ อีกทั้งยังมีภูมิภานาอยู่ทางภาคใต้ด้วย จึงทำให้นายชวน หลีกภัย เป็นที่ชื่นชอบของประชาชนในภาคใต้ได้ไม่ยาก จากความชื่นชอบที่ประชาชนมีต่อนายชวน หลีกภัยนี้เอง จึงส่งผลให้ประชาชนชื่นชอบพรรคประชาธิปัตย์ตามไปด้วย จนมีคำพูดจากคนเฒ่าคนแก่ที่ส่งต่อมาถึงลูกหลานว่าให้เลือกพรรคนายชวน

1.3.3 ความชื่นชอบส่วนตัวที่มีต่อพรรคประชาธิปัตย์

ประชาชนจำนวนมากยังคงชื่นชอบการทำงานของพรรคประชาธิปัตย์ โดยให้เหตุผลว่าเป็นพรรคการเมืองที่อยู่คู่การเมืองไทยมานาน มีการทุจริตคอร์รัปชันน้อยที่สุดเมื่อเทียบกับพรรคการเมืองอื่น ๆ อีกทั้งยังมีการแบ่งปันผลประโยชน์กลับคืนสู่ท้องถิ่นและมีความจริงใจในการแก้ไขปัญหา กระทั่งการรับฟังเสียงของประชาชนทางภาคใต้มากกว่าพรรคการเมืองอื่น ๆ

จากความชื่นชอบที่ประชาชนมีต่อพรรคประชาธิปัตย์ไม่ว่าจะด้วยเหตุผลใดก็ตาม ย่อมเป็นการยืนยันว่าพรรคประชาธิปัตย์ยังคงเป็นพรรคการเมืองเดียวที่ครองใจประชาชนในเขตพื้นที่นี้

1.4 ปัจจัยที่ส่งผลต่อการตัดสินใจเลือกตั้งในระดับชาติ

จากการวิเคราะห์ผลการสัมภาษณ์ประชาชนที่ประกอบไปด้วยกลุ่มผู้นำ และกลุ่มประชาชน พบว่าประชาชนทุกกลุ่มเห็นพ้องในทิศทางเดียวกันว่า ปัจจัยแรกที่ส่งผลต่อการตัดสินใจเลือกตั้งในระดับชาติคือ พรรคการเมือง เพราะประชาชนในพื้นที่ที่มีความชื่นชอบและผูกพันกับพรรคประชาธิปัตย์เป็นอย่างมาก อีกทั้งยังเชื่อว่าพรรคประชาธิปัตย์เป็นเสมือนพวกเดียวกันกับตน เนื่องจากสมาชิกพรรคส่วนใหญ่ล้วนแต่เป็นคนใต้

ปัจจัยที่สอง คือ คุณสมบัตินักการเมือง โดยประชาชนจะพิจารณาจากความรู้ความสามารถ ประวัติการทำงาน และอุปนิสัยของนักการเมืองแต่ละคน เพื่อค้นหาผู้ลงสมัครที่มีคุณสมบัติเหมาะสมเข้ามาทำหน้าที่ดูแลชีวิตความเป็นอยู่ของประชาชน

ปัจจัยที่สาม คือ นโยบายของพรรคการเมือง โดยประชาชนจะพิจารณาโดยคำนึงว่านโยบายที่พรรคการเมืองแต่ละพรรคเสนอมานั้นต้องสามารถแก้ไขปัญหาความเดือดร้อนให้กับประชาชนและประเทศชาติได้ และยังคงเป็นนโยบายที่สามารถนำมาปฏิบัติได้จริงด้วย

และปัจจัยสุดท้าย คือ ครอบครัว เนื่องจากยังมีประชาชนบางส่วนที่ตัดสินใจเลือกตั้งโดยได้รับอิทธิพลมากจากครอบครัวในการลงคะแนนเสียง เพราะได้รับการปลูกฝังจากพ่อแม่ ปู่ย่า ตายาย ให้เลือกพรรคการเมืองที่คนในครอบครัวส่วนใหญ่ยอมรับและชื่นชอบ

2. การเมืองเรื่องการเลือกตั้งระดับท้องถิ่นในเขตเทศบาลเมืองหลังสวน

การเลือกตั้งในระดับท้องถิ่นหรือการเลือกตั้งนายกเทศมนตรีในเทศบาลเมืองหลังสวน เป็นการ

เลือกตั้งที่ทุกคนในพื้นที่ต่างให้ความสำคัญ เพราะประชาชนมองว่าเป็นเรื่องใกล้ตัว มีผลกระทบต่อชีวิตความเป็นอยู่ของประชาชนในพื้นที่โดยตรง ดังนั้นประชาชนจะมีความกระตือรือร้นในการออกมาฟัง การปราศรัยหาเสียงของผู้ลงสมัคร การติดตามข่าวสาร และการศึกษาประวัติการทำงานของผู้ลงสมัครแต่ละคนอย่างละเอียด

สำหรับการเลือกตั้งส่วนท้องถิ่นครั้งที่ผ่านมามีเมื่อวันที่ 24 มิถุนายน พ.ศ. 2555 มีผู้ลงสมัครรับเลือกตั้งนายกเทศมนตรีจำนวน 2 คน คือ นายอัครมา แดงกนิษฐ และนายอวยชัย วรดิถก การลงสมัครแข่งขันเลือกตั้งครั้งนี้ ผู้ลงสมัครรับเลือกตั้งแต่ละคนต่างทำทุกวิถีทางเพื่อให้ได้มาซึ่งคะแนนเลือกตั้ง ยกตัวอย่างเช่น ผู้ลงสมัครหมายเลข 2 นายอัครมา แดงกนิษฐ ใช้กลยุทธ์ในการหาเสียงโดยการประชาสัมพันธ์ตัวเองผ่านทางสถานีวิทยุ อสมท. หลังสวน เพื่อสร้างความคุ้นเคยกับประชาชน ตลอดจนมีการทำแบบสำรวจความต้องการของประชาชนในพื้นที่เพื่อนำมาใช้เป็นข้อมูลในการออกแบนโยบายให้ตรงกับความต้องการของประชาชน การเดินหาเสียงแบบเคาะประตูบ้านเพื่อแสดงให้ประชาชนเห็นถึงความเป็นกันเอง และการใช้ห้วคะแนนในการช่วยหาเสียง

ส่วนทางด้านนายอวยชัย วรดิถก (อดีตนายกเทศมนตรี 2 สมัย) ผู้ลงสมัครรับเลือกตั้งหมายเลข 1 ใช้กลยุทธ์ในการหาเสียงโดยการเดินหาเสียงแบบเคาะประตูบ้านเช่นกัน แต่เนื่องจากมีปัญหาทางด้านสุขภาพจึงทำให้ไม่สามารถลงพื้นที่หาเสียงได้อย่างเต็มที่ การหาเสียงส่วนใหญ่จึงเป็นหน้าที่ของห้วคะแนนที่กระจายอยู่ตามพื้นที่ต่าง ๆ ช่วยลงพื้นที่หาเสียง แต่ทั้งนี้ก็ยังใช้กลยุทธ์อื่น ๆ ร่วมด้วย อาทิ การใช้สถานีวิทยุประชาสัมพันธ์และใช้รถประชาสัมพันธ์หาเสียง

ผลการเลือกตั้งปรากฏว่า นายอัครมา แดงกนิษฐ ผู้ลงสมัครหมายเลข 2 เป็นผู้ชนะการเลือกตั้งในครั้งนี้

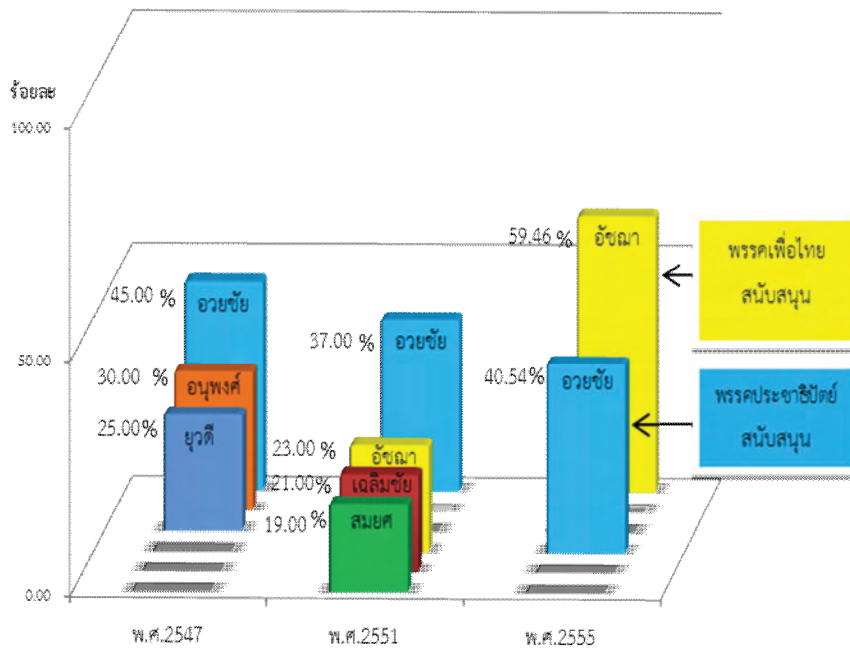
โดยนายอชฌาถือว่าเป็นผู้ลงสมัครหน้าใหม่ที่ไม่เคยมีผลงานด้านการบริหารท้องถิ่นมาก่อน ทั้งยังมีความสนิทสนมกับนักการเมืองระดับชาติที่สังกัดพรรคคู่แข่งของพรรคประชาธิปัตย์อีกด้วย การชนะการเลือกตั้งครั้งนี้จึงเป็นที่น่าสนใจว่าเหตุใดประชาชนจึงเลือกลงคะแนนเสียงให้กับนายอชฌาทั้ง ๆ ที่ในการเลือกตั้งระดับชาติประชาชนในพื้นที่ส่วนใหญ่มีความชื่นชอบพรรคประชา-

ธิปัตย์เป็นอย่างมาก และการเลือกตั้งครั้งนี้เป็นช่วงที่มีการแบ่งข้างทางการเมืองค่อนข้างชัดเจน

เพื่อให้สามารถทราบถึงปัจจัยสำคัญที่ส่งผลต่อการตัดสินใจเลือกในระดับท้องถิ่นของประชาชนในเทศบาลเมืองหลังสวนได้อย่างชัดเจน ทางผู้วิจัยจึงนำประเด็นต่าง ๆ ที่เกี่ยวข้องมาวิเคราะห์ โดยประกอบไปด้วย 3 ประเด็นคือ

2.1 ผลการเลือกตั้งนายกเทศมนตรีเมืองหลังสวนตั้งแต่ ปี พ.ศ. 2547-พ.ศ. 2555

ภาพที่ 3 สรุปผลการเลือกตั้งนายกเทศมนตรีเมืองหลังสวน ปี พ.ศ. 2547-พ.ศ. 2555



ที่มา : รวบรวมข้อมูลจากสำนักงานคณะกรรมการการเลือกตั้งประจำเทศบาลเมืองหลังสวน

จากภาพที่ 3 แสดงให้เห็นว่าผลการเลือกตั้งนายกเทศมนตรีในปี พ.ศ. 2547 และปี พ.ศ. 2551 ผู้ที่ชนะการเลือกตั้งคือ นายอวยชัย วรดิถก แต่การเลือกตั้งในปี พ.ศ. 2555 ผู้ที่ชนะการเลือกตั้งคือ นายอชฌา แดงกนิษฐ ทั้งนี้เป็นที่ทราบกันดีว่า นายอชฌา แดงกนิษฐ มีความสัมพันธ์ใกล้ชิดกับนักการเมืองระดับชาติที่สังกัดพรรคเพื่อไทย ส่วนทางด้านนายอวยชัย

วรดิถก ก็รู้จักและสนิทสนมกับนักการเมืองสังกัดพรรคประชาธิปัตย์เช่นกัน จากการสอบถามความคิดเห็นของประชาชนในพื้นที่เกี่ยวกับการลงคะแนนเสียงเลือกตั้งพบว่าแม้ว่าในการเลือกตั้งระดับชาติประชาชนในพื้นที่จะให้ความสำคัญกับพรรคประชาธิปัตย์เป็นอย่างมาก แต่สำหรับการเลือกตั้งในระดับท้องถิ่นประชาชนกลับไม่ได้คำนึงถึงพรรคการเมืองหรือความสัมพันธ์ของผู้ลงสมัคร

รับเลือกตั้งแต่ละคนมีต่อพรรคการเมืองระดับชาติเลย เพราะประชาชนส่วนใหญ่เห็นว่าเป็นการเลือกตั้งคนละส่วนไม่เกี่ยวข้องกัน ดังนั้น ในการเลือกตั้งระดับท้องถิ่น ประชาชนจึงให้ความสนใจในตัวผู้ลงสมัครแต่ละคน มากกว่า โดยจะพิจารณาความสามารถของผู้ลงสมัคร เป็นสำคัญ นอกจากนี้ยังพบอีกว่าความพ่ายแพ้ของ นายอวยชัย วรดิถ ในครั้งนี้มาจากหลายสาเหตุด้วยกัน ไม่ว่าจะเป็นปัญหาเรื่องสุขภาพของตัวผู้ลงสมัครเอง ปัญหาการย้ายข้างของหัวหน้าคณะ ความไม่เข้าใจที่เกิดขึ้นกับประชาชนในพื้นที่ การรวมตัวกันของประชาชน บางกลุ่มในการให้การสนับสนุนนายอชฌมา แดงกนิษฐ รวมทั้งความต้องการของประชาชนที่อยากลองเปลี่ยน ผู้บริหารคนใหม่เพื่อให้บ้านเมืองมีการเปลี่ยนแปลงไปใน ทางที่ดีขึ้นกว่าเดิม

นอกจากนี้เมื่อพิจารณาผลคะแนนการเลือกตั้ง ในแต่ละปีที่ผ่านมาพบว่า ผลคะแนนการเลือกตั้ง นายอชฌมา แดงกนิษฐ ได้รับนั้นสูงกว่าผลคะแนนเลือกตั้ง ของนายอวยชัยในทุก ๆ สมัยที่ผ่านมา แต่ฐานเสียงหรือ คะแนนเสียงที่นายอชฌมา แดงกนิษฐได้รับ ไม่ได้ส่งผล ต่อฐานคะแนนเสียงเดิมที่นายอวยชัย วรดิถ มีอยู่ เพราะคะแนนของนายอวยชัย ไม่ได้มีความแตกต่างไป จากเดิมมากนัก ดังนั้น ชัยชนะของนายอชฌมาในครั้งนี้ จึงน่าจะมาจากการรวมตัวกันของฐานคะแนนเสียงของ ผู้ลงสมัครแข่งขันคนก่อน ๆ ที่เคยลงสมัครแข่งขันกับ นายอวยชัยเป็นกำลังสนับสนุนที่สำคัญ

2.2 ปัจจัยที่ส่งผลต่อการตัดสินใจเลือกตั้ง ในระดับท้องถิ่น

จากการวิเคราะห์ผลการสัมภาษณ์ประชาชน ที่ประกอบไปด้วยกลุ่มผู้นำ และกลุ่มประชาชน พบว่า ประชาชนทุกกลุ่มเห็นพ้องในทิศทางเดียวกันว่า ปัจจัย แรกที่ส่งผลต่อการตัดสินใจเลือกตั้งในระดับท้องถิ่นคือ คุณสมบัติของผู้ลงสมัคร เพราะการเมืองท้องถิ่นเป็น ความชอบส่วนตัวที่ประชาชนมีต่อผู้ลงสมัครแต่ละคน เนื่องจากประชาชนในพื้นที่ส่วนใหญ่ต่างรู้จักและคุ้นเคย

กับผู้ลงสมัครเป็นอย่างดี ทั้งนี้ประชาชนมักให้ความสำคัญกับผู้ลงสมัครที่ไม่ถือตัวและสามารถเข้าถึงได้ง่าย อีกด้วย

ปัจจัยที่สอง คือ นโยบายของผู้ลงสมัคร ประชาชนจะพิจารณาเปรียบเทียบหานโยบายที่ตรงกับ ความต้องการของประชาชนมากที่สุด หากนโยบายที่ ประกาศมาตรงกับความต้องการ และสามารถแก้ไข ปัญหาความเดือดร้อนของประชาชนได้ ประชาชนจะ สามารถตัดสินใจเลือกได้ง่ายขึ้นว่าจะให้ใครเข้ามาเป็น ผู้บริหารท้องถิ่น

และปัจจัยสุดท้าย คือ กลยุทธ์ในการหาเสียง ประชาชนชื่นชอบวิธีการหาเสียงของผู้ลงสมัครที่แสดง ความเป็นกันเองกับชาวบ้าน ไม่ถือตัว เข้าถึงง่าย นอบน้อม หากผู้ลงสมัครคนใดแสดงออกกับประชาชนใน ลักษณะดังกล่าว ผู้สมัครคนนั้นก็必ได้รับความสนใจจาก ประชาชนมากกว่าผู้ลงสมัครที่ไม่แสดงความเป็นกันเอง กับประชาชน

จากปัจจัยดังกล่าวข้างต้น ทำให้ผู้วิจัยสามารถได้ ข้อสรุปที่ชัดเจนมากขึ้นเกี่ยวกับการเลือกตั้งส่วนท้องถิ่น ว่า สาเหตุที่การเลือกตั้งครั้งที่ผ่านมามีผู้ลงสมัครที่ได้รับการสนับสนุนหรือมีความเกี่ยวข้องกับพรรคประชาธิปัตย์ ไม่ได้ได้รับเลือกนั้นเป็นเพราะแท้จริงแล้วในการ เลือกตั้งส่วนท้องถิ่นประชาชนไม่ได้ให้ความสนใจกับความ เกี่ยวพันที่ผู้ลงสมัครรับเลือกตั้งแต่ละคนมีต่อ นักการเมืองระดับชาติเลย แต่สิ่งที่ประชาชนประชาชน คำนึงถึงมากที่สุดคือ คุณสมบัติของผู้ลงสมัครที่มีความ เหมาะสมที่จะเข้ามาทำหน้าที่ในการบริหารท้องถิ่น มากกว่า

2.3 ความสนใจของประชาชนที่มีต่อการ เลือกตั้งระดับชาติและการเลือกตั้งระดับท้องถิ่น

จากการศึกษาพบว่าประชาชนส่วนใหญ่ให้ความสนใจกับการเลือกตั้งส่วนท้องถิ่นมากกว่าการเลือกตั้ง

ในระดับชาติ เพราะประชาชนเห็นว่าการเลือกตั้งระดับท้องถิ่นเป็นเรื่องใกล้ตัว และกระทบกับชีวิตความเป็นอยู่ของตนเองโดยตรง อีกทั้งประชาชนยังสามารถพบเจอพูดคุยกับผู้บริหารท้องถิ่นได้อย่างใกล้ชิดมากกว่า ซึ่งแตกต่างจากการเลือกตั้งในระดับชาติ ที่ประชาชนมองว่าถึงแม้จะเป็นเรื่องของผลประโยชน์ส่วนรวมของ

คนในประเทศแต่ก็ยังถือว่าเป็นเรื่องไกลตัวสำหรับประชาชนอยู่ ปัญหาความเดือนร้อนที่ประชาชนในท้องถิ่นได้รับไม่สามารถได้รับการแก้ไขได้อย่างทันท่วงที และนอกจากนี้ผู้วิจัยได้นำผลการออกมาใช้สิทธิเลือกตั้งในระดับชาติและระดับท้องถิ่นของประชาชนในปีที่ผ่านมา มาใช้ร่วมในการวิเคราะห์ด้วย โดยมีรายละเอียดดังนี้คือ

ผลการออกมาใช้สิทธิลงคะแนนเสียงเลือกตั้งสมาชิกสภาผู้แทนราษฎรปี พ.ศ. 2554 และการออกมาใช้สิทธิเลือกตั้งนายกเทศมนตรีปี พ.ศ. 2555

ตารางที่ 2 เปรียบเทียบการออกมาใช้สิทธิเลือกตั้งระหว่างการเลือกตั้งสมาชิกสภาผู้แทนราษฎรและการเลือกตั้งนายกเทศมนตรี

การเลือกตั้ง	จำนวนผู้มีสิทธิเลือกตั้งทั้งหมด	ผู้มีสิทธิเลือกตั้ง			
		มาใช้สิทธิ		ไม่มาใช้สิทธิ	
		จำนวน	ร้อยละ	จำนวน	ร้อยละ
สมาชิกสภาผู้แทนราษฎร	8,775	5,812	66.23	2,963	33.77
นายกเทศมนตรี	8,463	5,920	69.95	2,543	30.05

ที่มา : รวบรวมข้อมูลจากสำนักงานคณะกรรมการการเลือกตั้งประจำจังหวัดชุมพรและสำนักงานคณะกรรมการการเลือกตั้งประจำเทศบาลเมืองหลังสวน

จากตารางการเปรียบเทียบการออกมาใช้สิทธิเลือกตั้งสมาชิกสภาผู้แทนราษฎรและการเลือกตั้งนายกเทศมนตรีครั้งล่าสุดที่ผ่านมา พบว่าประชาชนออกมาใช้สิทธิเลือกตั้งนายกเทศมนตรีมากกว่าการเลือกตั้งสมาชิกสภาผู้แทนราษฎรถึงร้อยละ 3.72 ทั้งนี้ แม้ว่าผลการออกมาใช้สิทธิเลือกตั้งของประชาชนที่กล่าวมาข้างต้นจะยังไม่มี ความแตกต่างกันอย่างชัดเจน แต่ก็สามารถยืนยันได้ว่าประชาชนให้ความสนใจในการออกมาใช้สิทธิเลือกตั้งระดับท้องถิ่นมากกว่าระดับชาติ

จากข้อมูลดังกล่าวข้างต้น ทำสามารถสรุปได้ว่าประชาชนในเขตเทศบาลเมืองหลังสวนส่วนใหญ่ต่างให้ความสำคัญกับออกมาใช้สิทธิเลือกตั้งนายกเทศมนตรีมากกว่าการเลือกตั้งสมาชิกสภาผู้แทนราษฎร ซึ่งเป็นอีกข้อมูลหนึ่งที่สื่ออย่างมีนัยว่าแม้ในการเลือกตั้งระดับ

ชาติประชาชนจะให้ความสำคัญกับพรรคการเมืองใหญ่ แต่ในการเลือกตั้งระดับท้องถิ่นประชาชนไม่ได้นำการเมืองระดับชาติเข้ามาพิจารณาตัดสินใจในการเลือกตั้งระดับท้องถิ่นด้วย

ทั้งนี้ในด้านความสัมพันธ์ระหว่างนักการเมืองระดับชาติและนักการเมืองระดับท้องถิ่น เป็นเรื่องที่น่าสนใจได้ยากว่านักการเมืองทั้ง 2 ระดับ จะไม่มีความเกี่ยวพันหรือความสัมพันธ์ใด ๆ ต่อกันเลย เพราะเมื่อพิจารณาในด้านกระบวนการทำงานแล้ว นักการเมืองทั้ง 2 ระดับต่างต้องมีการติดต่อประสานงานระหว่างกันอยู่เสมอ เพื่อให้งานในส่วนต่าง ๆ ดำเนินไปได้ด้วยดี และจากการศึกษาพบว่า การเมืองท้องถิ่นของเทศบาลเมืองหลังสวน ได้มีการเข้ามาแทรกแซงของนักการเมืองระดับชาติในท้องถิ่นเช่นกัน สังเกตได้จากการให้ความ

ช่วยเหลือซึ่งกันและกันระหว่างนักการเมืองระดับชาติ และนักการเมืองท้องถิ่นในช่วงที่มีการเลือกตั้ง ซึ่งการช่วยเหลือกันระหว่างนักการเมืองทั้ง 2 ระดับนี้ มักแฝงไปด้วยผลประโยชน์ระหว่างกัน เช่น นักการเมืองระดับชาติช่วยเหลือหรือให้การสนับสนุนนักการเมืองท้องถิ่น เพราะหวังให้นักการเมืองท้องถิ่นกลับมาเป็นฐานเสียงหรือห้วคະແນนให้กับตนในอนาคต ส่วนนักการเมืองท้องถิ่นก็หวังได้รับการอำนวยความสะดวกในการดำเนินงานต่าง ๆ ในท้องถิ่นจากนักการเมืองระดับชาติ ทั้งนี้

การให้ความช่วยเหลือจากนักการเมืองระดับชาติมีหลายรูปแบบด้วยกัน ไม่ว่าจะเป็นการสนับสนุนด้วยเงิน การช่วยเหลือหาเสียงในช่วงที่มีการเลือกตั้ง เป็นต้น

นอกจากนี้จากการศึกษาข้างพบอีกว่า ประชาชนในพื้นที่ที่นิยมพรรคประชาธิปัตย์นั้นสามารถแยกย่อยได้ 3 กลุ่ม ดังนี้

ตารางที่ 3 ตารางแสดงความนิยมที่ประชาชนมีต่อพรรคประชาธิปัตย์

กลุ่มที่	เลือกพรรคประชาธิปัตย์	
	เลือกตั้งระดับชาติ	เลือกตั้งระดับท้องถิ่น
1	✓	✓
2	✓	✗
3	✗	✗

ที่มา : เกิดจากการสังเคราะห์ข้อมูลจากการสัมภาษณ์ประชาชนในเขตเทศบาลเมืองหลังสวน

จากตารางสามารถอธิบายว่า

ประชาชนกลุ่มที่ 1 คือ กลุ่มประชาชนที่ชื่นชอบพรรคประชาธิปัตย์เป็นอย่างมาก ดังนั้นในการตัดสินใจเลือกตั้งทั้งในระดับชาติและระดับท้องถิ่น ประชาชนกลุ่มนี้จะตัดสินใจเลือกตั้งโดยยึดความเป็นพรรคประชาธิปัตย์เสมอ โดยไม่คำนึงถึงปัจจัยอื่น

ประชาชนกลุ่มที่ 2 คือ กลุ่มประชาชนที่เลือกพรรคประชาธิปัตย์เฉพาะในการเลือกตั้งระดับชาติเท่านั้น แต่หากเป็นการเลือกตั้งระดับท้องถิ่นจะพิจารณาเลือกจากคุณสมบัติของผู้ลงสมัครแต่ละคนโดยไม่นำปัจจัยเรื่องพรรคการเมืองระดับชาติเข้ามามีส่วนเกี่ยวข้องในการตัดสินใจ

ประชาชนกลุ่มที่ 3 คือ กลุ่มประชาชนที่ไม่เลือกพรรคประชาธิปัตย์ทั้งในระดับชาติและระดับท้องถิ่น

ประชาชนกลุ่มนี้เป็นกลุ่มที่ไม่ชอบพรรคประชาธิปัตย์ และมักลงคะแนนเสียงให้กับนักการเมืองคนใดก็ได้ที่ไม่สังกัดพรรคประชาธิปัตย์

จากการแบ่งกลุ่มความนิยมที่ประชาชนมีต่อพรรคประชาธิปัตย์ข้างต้น ทำให้ทราบว่า ประชาชนในเทศบาลเมืองหลังสวนต่างก็ไม่ได้ชื่นชอบหรือนิยมพรรคประชาธิปัตย์ทุกคน ยังมีประชาชนบางกลุ่มที่ไม่ชอบหรือไม่พอใจกับการบริหารงานของพรรคประชาธิปัตย์ ดังนั้นประชาชนกลุ่มที่ไม่นิยมหรือชื่นชอบพรรคประชาธิปัตย์ก็มักจะหันไปให้การสนับสนุนผู้ลงสมัครจากพรรคการเมืองอื่น หรือนักการเมืองที่ไม่ได้รับการสนับสนุนจากพรรคประชาธิปัตย์ โดยไม่คำนึงว่านักการเมืองนั้นจะได้รับการสนับสนุนจากพรรคการเมืองใด

บทวิเคราะห์

จากข้อมูลข้างต้นทำให้ทราบว่า ในการเลือกตั้งระดับชาติพรรคประชาธิปัตย์ถือว่าเป็นพรรคการเมืองเดียวที่ครองใจประชาชนส่วนใหญ่ในจังหวัดชุมพรได้อย่างเหนียวแน่นตั้งแต่อดีตจนถึงปัจจุบัน โดยสังเกตได้จากผลคะแนนการเลือกตั้งในอดีตที่ผ่านมาจนถึงปัจจุบัน สมาชิกสภาผู้แทนราษฎรของจังหวัดชุมพรล้วนแล้วแต่เป็นสมาชิกของพรรคประชาธิปัตย์ทั้งสิ้น นอกจากนี้จากการศึกษาพบว่าปัจจัยสำคัญที่ส่งผลต่อการตัดสินใจเลือกตั้งของประชาชนในพื้นที่มากที่สุดคือ พรรคการเมือง เนื่องจากประชาชนมีความเชื่อมั่นต่อพรรคประชาธิปัตย์มากกว่าพรรคการเมืองอื่น ๆ ส่วนปัจจัยอื่นที่ให้ความสำคัญรองลงมาคือ คุณสมบัติของผู้ลงสมัคร นโยบายของผู้ลงสมัคร และเลือกตามครอบครัว ตามลำดับ ทั้งนี้ทางพรรคเองก็ได้เฟ้นหาบุคคลที่เป็นที่รู้จักและเป็นที่ยอมรับของประชาชนในพื้นที่เข้ามาเป็นสมาชิกพรรคเพื่อส่งเสริมและสนับสนุนฐานเสียงให้กับทางพรรคต่อไป

ส่วนในการเลือกตั้งระดับท้องถิ่น สำหรับชัยชนะของนายอชฌา แดงกนิษฐ จากการศึกษาพบว่าความสัมพันธ์ที่ผู้ลงสมัครรับเลือกตั้งแต่ละคนมีต่อพรรคการเมืองระดับชาติไม่ส่งผลต่อการตัดสินใจเลือกของประชาชน ทั้งนี้เพราะปัจจัยสำคัญที่ส่งผลต่อการตัดสินใจเลือกตั้งของประชาชนคือ คุณสมบัติของผู้ลงสมัคร โดยประชาชนมองว่าการเลือกตั้งระดับท้องถิ่นเป็นเรื่องใกล้ตัวมากกว่าการเลือกตั้งระดับชาติ ประชาชนจึงให้ความสนใจเรื่องคุณสมบัติของผู้ลงสมัครแต่ละคนมากกว่าที่จะสนใจเรื่องพรรค และปัจจัยอื่น ๆ ที่ประชาชนให้ความสำคัญในการพิจารณารองลงมาคือนโยบายของผู้ลงสมัคร และกลยุทธ์ในการหาเสียงตามลำดับ จากข้อค้นพบดังกล่าวทำให้สามารถวิเคราะห์ได้ว่าพรรคประชาธิปัตย์มีบทบาทในการเลือกตั้งระดับท้องถิ่นน้อยมาก แต่ตัวผู้ลงสมัครรับเลือกตั้งเองต่างหากที่เป็นผู้ที่มีบทบาทและประชาชนให้ความสนใจ

สรุป

จากการศึกษาการเมืองเรื่องการเลือกตั้งระดับชาติและระดับท้องถิ่นในเทศบาลเมืองหลังสวน จังหวัดชุมพร พบว่าในการเลือกตั้งระดับชาติ ปัจจัยสำคัญที่ส่งผลต่อการตัดสินใจเลือกตั้งของประชาชนมากที่สุดคือ พรรคการเมือง รองลงมาคือ คุณสมบัติของผู้ลงสมัคร นโยบายของผู้ลงสมัคร และเลือกตามครอบครัว ตามลำดับ ที่เป็นเช่นนี้เพราะประชาชนส่วนใหญ่ยังคงมีความผูกพันกับพรรคประชาธิปัตย์เป็นอย่างมาก ซึ่งแตกต่างจากการเลือกตั้งในระดับท้องถิ่นที่ประชาชนให้ความสำคัญกับเรื่องคุณสมบัติของผู้ลงสมัครแต่ละคนเป็นปัจจัยสำคัญในการตัดสินใจเลือกตั้ง เพราะประชาชนมองว่าการเลือกตั้งระดับท้องถิ่นเป็นเรื่องใกล้ตัว และกระทบกับชีวิตความเป็นอยู่ของตนเองโดยตรง นอกจากนี้ยังพิจารณาปัจจัยเรื่องนโยบายและกลยุทธ์การหาเสียงประกอบด้วย จากข้อค้นพบดังกล่าวสอดคล้องกับทฤษฎีความสำนึกเชิงเหตุผล ที่กล่าวว่าในการออกไปใช้สิทธิเลือกตั้งแต่ละครั้งประชาชนส่วนใหญ่มักคำนึงถึงคุณสมบัติของผู้ลงสมัครรับเลือกตั้ง พรรคการเมืองที่สังกัด และวิธีการรณรงค์หาเสียงเป็นปัจจัยสำคัญในการตัดสินใจเลือกตั้งแต่ละครั้ง

ทั้งนี้จากข้อค้นพบที่พรรคการเมืองเป็นปัจจัยสำคัญที่ประชาชนใช้พิจารณา ก่อนตัดสินใจเลือกตั้งในระดับชาตินั้น คำตอบที่ได้สอดคล้องกับงานศึกษาของจิราภรณ์ ดำจันทร์ ที่ศึกษาเรื่อง “ความนิยมของพรรคประชาธิปัตย์ในภาคใต้ ศึกษากรณีเขตเลือกตั้งที่ 1 และ 10 จังหวัดนครศรีธรรมราช” ที่พบว่าโดยส่วนใหญ่แล้วในการเลือกตั้งระดับชาติคนใต้จะพิจารณาเลือกจากพรรคการเมืองก่อนเป็นลำดับแรก แล้วค่อยพิจารณาเลือกผู้ลงสมัครในลำดับถัดไป ดังนั้นงานวิจัยชิ้นนี้จึงสามารถเป็นหลักฐานอีกชิ้นหนึ่งที่ยืนยันคำตอบที่เคยถูกค้นพบมาแล้วในอดีตว่า “พรรคการเมือง” ยังคงเป็นปัจจัยสำคัญที่ประชาชนในภาคใต้เลือกพิจารณา ก่อนตัดสินใจเลือกตั้งในการเลือกตั้งระดับชาติ

ส่วนในการเลือกตั้งระดับท้องถิ่นที่พบว่า ปัจจัยที่ประชาชนให้ความสำคัญมากที่สุดในการตัดสินใจเลือกตั้งระดับท้องถิ่น คือ คุณสมบัติของผู้ลงสมัครนั้น จากข้อค้นพบนี้สอดคล้องกับงานศึกษาของ รัชนี คล้ายนาค ที่ศึกษาเรื่อง “การมีส่วนร่วมของประชาชนในการเลือกตั้งนายกเทศมนตรีโดยตรง : ศึกษากรณีเทศบาลเมืองแม่ฮ่องสอน” ที่พบว่า การเลือกตั้งนายกเทศมนตรีหรือการเลือกตั้งระดับท้องถิ่นนั้น ประชาชนส่วนใหญ่มักดูปัจจัยเรื่องคุณสมบัติของผู้สมัครเป็นปัจจัยสำคัญลำดับแรกในการตัดสินใจเลือกผู้ลงสมัคร รองลงมาคือ การรณรงค์หาเสียง และนโยบายตามลำดับ ดังนั้นข้อค้นพบในงานวิจัยชิ้นนี้ จึงเป็นหลักฐานอีกชิ้นหนึ่งที่สามารถนำมาสนับสนุนว่า ในการเลือกตั้งระดับท้องถิ่นประชาชนจะพิจารณาปัจจัยเรื่อง “คุณสมบัติของผู้ลงสมัคร” เป็นลำดับแรกในการตัดสินใจเลือกตั้ง

นอกจากนี้ จากการศึกษาประวัติความเป็นมาของสมาชิกพรรคประชาธิปัตย์ในจังหวัดชุมพร พบว่าสมาชิกของพรรคประชาธิปัตย์แต่ละคน ก่อนเข้าเป็น

สมาชิกพรรคแล้วแต่เป็นบุคคลที่เป็นที่รู้จักและมีเครือข่ายความสัมพันธ์ที่ดีกับประชาชนและองค์กรในท้องถิ่นค่อนข้างหลากหลาย ดังนั้นเมื่อพวกเขาเหล่านี้เข้ามาเป็นสมาชิกพรรค ประชาชนหรือองค์กรต่าง ๆ ที่รู้จักก็จะเข้ามาเป็นกำลังสำคัญในการช่วยสนับสนุนและเป็นฐานเสียงให้ ซึ่งการสนับสนุนดังกล่าวส่งผลดีต่อฐานคะแนนเสียงที่เพิ่มมากขึ้นของพรรคประชาธิปัตย์ตามไปด้วย จากข้อค้นพบตรงนี้จึงทำให้ทราบว่าบทบาทของพรรคประชาธิปัตย์ในส่วนท้องถิ่นมีน้อยมาก แต่ผู้ที่เข้ามาเป็นสมาชิกพรรคต่างหากที่เป็นผู้มีบทบาทสำคัญในการเชื่อมโยงพรรคเข้ากับท้องถิ่น ซึ่งสอดคล้องกับแนวคิดเรื่องพวก ที่มองว่ากลุ่มบุคคลที่มีความรู้สึกเป็นพวกเดียวกันจะด้วยเหตุผลใดก็ตาม ย่อมมีความผูกพันกันและคอยให้การสนับสนุนกันอยู่เสมอ ดังนั้นหากผู้ลงสมัครรับเลือกตั้งคนใดมีพรรคพวกคอยให้การสนับสนุนและขึ้นขอบเป็นจำนวนมาก ย่อมส่งผลถึงคะแนนเสียงที่จะได้รับด้วย ซึ่งในกรณีนี้คือผู้ลงสมัครในสังกัดพรรคประชาธิปัตย์ที่ส่วนใหญ่แล้วแต่มีพรรคพวกเยอะ จึงทำให้ได้รับคะแนนความนิยมสูงเพิ่มขึ้นตามไปด้วย

บรรณานุกรม

- กรมการปกครองส่วนท้องถิ่น. (2530). การเลือกตั้งสมาชิกสภาผู้แทนราษฎร พ.ศ.2529. กรุงเทพมหานคร: โรงพิมพ์ส่วนท้องถิ่นกรมการปกครอง.
- คณะกรรมการการเลือกตั้งประจำจังหวัดชุมพร. (2547). รายงานผลผลคะแนนการเลือกตั้งนายกเทศมนตรีเมืองหลังสวน. สำนักเทศบาล เทศบาลเมืองหลังสวน.
- คณะกรรมการการเลือกตั้งประจำจังหวัดชุมพร. (2549). ผลการเลือกตั้งสมาชิกสภาผู้แทนราษฎรจังหวัดชุมพร. สำนักงานคณะกรรมการการเลือกตั้งจังหวัดชุมพร.
- คณะกรรมการการเลือกตั้งประจำจังหวัดชุมพร. (2554). รายงานผลคะแนนการเลือกตั้งสมาชิกสภาผู้แทนราษฎรจังหวัดชุมพร. สำนักงานคณะกรรมการการเลือกตั้งจังหวัดชุมพร.
- จิราภรณ์ ดำจันทร์. (2547). ความนิยมของพรรคประชาธิปไตยในภาคใต้: ศึกษากรณีเขตเลือกตั้งที่ 1 และที่ 10 จังหวัดนครศรีธรรมราช. วิทยานิพนธ์ปริญญารัฐศาสตรมหาบัณฑิต จุฬาลงกรณ์มหาวิทยาลัย.
- ทิพาพร พิมพ์สุทธิ. (2524). พฤติกรรมทางการเมือง. กรุงเทพมหานคร: มหาวิทยาลัยรามคำแหง.
- วัชระ ศิลป์เสวตร์. (2555). การศึกษาความเคลื่อนไหวทางการเมืองและพฤติกรรมเลือกตั้งสมาชิกสภาผู้แทนราษฎร พุทธศักราช 2550 จังหวัดชุมพร. กรุงเทพมหานคร: สถาบันพระปกเกล้า.
- เพียกมล มานะรัตน์. การเมืองเรื่องการเลือกตั้ง : ศึกษากรณีการรณรงค์หาเสียงเลือกตั้งนายกเทศมนตรีของเทศบาลนครเชียงใหม่ ปี พ.ศ. 2547. วิทยานิพนธ์ปริญญาโทมหาบัณฑิต สาขาการปกครอง คณะรัฐศาสตร์ จุฬาลงกรณ์มหาวิทยาลัย.
- วัชระ ศิลป์เสวตร์. (2556). นักการเมืองถิ่นจังหวัดชุมพร. กรุงเทพมหานคร: สถาบันพระปกเกล้า.
- วัชรา ไชยสาร. (2544). ระบบการเลือกตั้งกับการเมืองไทยยุคใหม่. กรุงเทพมหานคร: สำนักพิมพ์นิติธรรม.
- วิชชุกร นาคชน. (2550). การปกครองท้องถิ่นไทย. กรุงเทพมหานคร: คณะมนุษยศาสตร์และสังคมศาสตร์ มหาวิทยาลัยราชภัฏพระนครศรีอยุธยา.
- สำนักปลัดเทศบาล เทศบาลเมืองหลังสวน. (2547). รายงานผลการเลือกตั้งนายกเทศมนตรีเมืองหลังสวน. เทศบาลเมืองหลังสวน.
- สำนักปลัดเทศบาล เทศบาลเมืองหลังสวน. (2551). รายงานผลการเลือกตั้งนายกเทศมนตรีเมืองหลังสวน. เทศบาลเมืองหลังสวน.
- สำนักปลัดเทศบาล เทศบาลเมืองหลังสวน. (2555). รายงานผลการเลือกตั้งนายกเทศมนตรีเมืองหลังสวน. เทศบาลเมืองหลังสวน.

สัมภาษณ์

นายอัครา แดงกนิษฐ. นายกเทศมนตรีเมืองหลังสวน. สัมภาษณ์. 20 สิงหาคม 2557

นายอวยชัย วรดิลก. สัมภาษณ์. 25 สิงหาคม 2557

- นางกนกพร. ประชาชนทั่วไปเขต 1. สัมภาษณ์. 27 ตุลาคม 2557
นายสินชัย. ผู้นำชุมชนเขต 1. สัมภาษณ์. 27 ตุลาคม 2557
นางยุวดี. ประชาชนทั่วไปเขต 1. สัมภาษณ์. 27 ตุลาคม 2557
นายชาญชัย. ผู้นำเขต 2. สัมภาษณ์. 29 ตุลาคม 2557
นางวารากรณ์. ประชาชนทั่วไปเขต 2. สัมภาษณ์. 29 ตุลาคม 2557
นายจิตประพันธ์. ผู้นำเขต 2. สัมภาษณ์. 29 ตุลาคม 2557
นายวีรยุทธ. ประชาชนทั่วไปเขต 3. สัมภาษณ์. 3 พฤศจิกายน 2557
นายพีระพงษ์. ประชาชนทั่วไปเขต 3. สัมภาษณ์. 3 พฤศจิกายน 2557
นายวิลาส. ผู้นำเขต 3. สัมภาษณ์. 3 พฤศจิกายน 2557