

การวางแผนเครือข่ายทางการเมืองขององค์การบริหารส่วนจังหวัดลำปาง: การสำรวจเบื้องต้น

Political Network of Lampang Provincial Administration Organization
(PAO): Preliminary Survey

อโณทัย วัฒนาพร*
พินสุดา วงศ์อนันต์**

บทคัดย่อ

บทความนี้มุ่งวิเคราะห์การเมืองท้องถิ่นรูปแบบขององค์การบริหารส่วนจังหวัดลำปาง โดยอาศัยข้อมูลการเมืองการเลือกตั้งปี พ.ศ. 2551 และปี พ.ศ. 2555 เป็นพื้นฐาน การวิเคราะห์ สำหรับประเด็นการศึกษา บทความนี้ต้องการวิเคราะห์การคัดสรร ผู้สมัครรับเลือกตั้งและเครือข่ายทางการเมือง อย่างไรก็ตาม เนื่องจากงานชิ้นนี้เป็นเพียง การสำรวจเบื้องต้น ดังนั้น ผลการศึกษาจึงพบเพียงแค่ว่า กลุ่มการเมืองย่อยที่มี บทบาทในการคัดสรรผู้สมัครรับเลือกตั้ง ทั้งนายกององค์การบริหารส่วนจังหวัด และสมาชิกสภาองค์การบริหารส่วนจังหวัดทั้ง 13 อำเภอ คือกลุ่มที่มีเครือข่ายทางการเมืองกว้างขวางที่สุด 2 กลุ่ม กลุ่มแรก มีไพโรจน์ โล่ห์สุนทร เป็นหัวหน้ากลุ่ม เรียกว่ากลุ่มบ้านสวน ส่วนกลุ่มที่สอง มีพินิจ จันทรสุรินทร์ เป็นหัวหน้ากลุ่ม เรียกว่า กลุ่มดอยเงิน อย่างไรก็ตาม เมื่อเปรียบเทียบบทบาทของทั้ง 2 กลุ่ม ทั้งใน กระบวนการเลือกตั้งและผลของการเลือกตั้งระดับขององค์การบริหารส่วนจังหวัด กล่าวได้ว่ากลุ่มบ้านสวนจัดเป็นกลุ่มที่มีบทบาทมากที่สุด

คำสำคัญ: การวางแผนเครือข่ายทางการเมือง, การคัดสรรผู้สมัครรับเลือกตั้ง, องค์การบริหารส่วนจังหวัด

* ผู้ช่วยศาสตราจารย์ สำนักวิชาการเมืองการปกครอง คณะรัฐศาสตร์และรัฐประศาสนศาสตร์ มหาวิทยาลัยเชียงใหม่

** อาจารย์ สำนักวิชาการเมืองการปกครอง คณะรัฐศาสตร์และรัฐประศาสนศาสตร์ มหาวิทยาลัยเชียงใหม่

Abstract

This article focus on the analysis of local politics concerning the Lamphang Provincial Administration Organization (PAO) by using election results databases for 2008 and 2012. We want to analyze candidate selection and political networks. However, this article presents only the results of a preliminary survey. It was found that the Ban Suan Faction and the Doi Ngen Faction, both of which have wide political networks in Lamphang, had roles in selecting candidates for PAO representatives in the province's 13 districts and for the post of PAO head. When the two factions' role in the electoral process and its outcome at PAO level are compared, we can conclude that the Ban Suan Faction has the larger role.

Key words: Political network, Candidate selection, Provincial Administration Organization (PAO)

บทนำ

การเมืองที่อาศัยการมีส่วนร่วมของประชาชน (mass participation) ไม่ว่าจะเป็นระบอบอำนาจนิยมหรือระบอบประชาธิปไตย จำเป็นอย่างยิ่งที่จะต้องมีการสร้างองค์การทางการเมือง (political organization) ขึ้นมาเพื่อจัดระเบียบการมีส่วนร่วมและเป็นกลไกในการระดมมวลชนเข้าสู่ระบบการเมือง ทั้งนี้ก็รัฐศาสตร์เรียกกลไกนี้ว่า พรรคการเมือง ซึ่งหมายถึงการรวมตัวของบุคคลให้อยู่ในรูปองค์การ ไม่ว่าจะเป็้องค์การที่มีการจัดอย่างหละหลวม (loosely organized) หรืออย่างดี (well organized) ก็ตาม ทั้งนี้ก็เพื่อหวังจะได้รับการสนับสนุนจากประชาชนในการเข้าสู่ตำแหน่งทางการเมือง ไม่ว่าจะเป็รัฐบาลหรือฝ่ายค้านก็ตาม

ความหมายข้างต้น อย่างน้อยทำให้เรามองเห็นว่าการเมืองเป็นองค์การที่คาดหมายความสนับสนุนจากประชาชนในขอบเขตที่กว้างระดับประเทศ อย่างไรก็ดี หากพิจารณาจากการเมืองระดับท้องถิ่นและ

โดยเฉพาะอย่างยิ่งการเมืองระบอบประชาธิปไตยสำหรับประเทศที่ปกครองโดยระบอบนี้มาอย่างต่อเนื่องยาวนาน พรรคการเมืองจะเข้าไปมีบทบาทในการเมืองระดับนี้ด้วย ตรงกันข้าม กรณีของประเทศที่เพิ่งเริ่มต้นปกครองด้วยระบอบประชาธิปไตยได้ไม่นาน การเข้าสู่สนามทางการเมือง ผู้สมัครรับเลือกตั้ง (Candidate) มักจัดตั้งเครือข่ายทางการเมือง (political network) ขึ้นมาในรูปของกลุ่ม (group) หรือกลุ่มการเมืองย่อย (faction) ที่รวมศูนย์อยู่ที่ตัวผู้สมัครหรือหัวหน้ากลุ่ม

ในบทความขนาดสั้นชิ้นนี้ ผู้เขียนจะวิเคราะห์การเมืองท้องถิ่นของจังหวัดลำปางเฉพาะองค์การบริหารส่วนจังหวัด (อบจ.) โดยจะเน้นไปที่การจัดวางเครือข่ายทางการเมืองทั้งในส่วนของนายกองค์การบริหารส่วนจังหวัดและสมาชิกสภาองค์การบริหารส่วนจังหวัด (สจ.) ไม่ว่าจะเป็้องค์การคัดสรรผู้สมัครรับเลือกตั้ง (Candidate Selection)¹ และการเชื่อมโยงเครือข่ายระหว่างผู้สมัครรับเลือกตั้งกับผู้ลงคะแนนเสียง (Voters)

¹ ในงานชิ้นนี้ Candidate Selection จะหมายถึงการคัดสรรผู้สมัครรับเลือกตั้ง ในขณะที่คำว่า Political Recruitment หมายถึงการเลือกสรรผู้นำทางการเมืองซึ่งมีนัยที่กว้างกว่า

ข้อพิจารณาด้านทฤษฎี

การคัดสรรผู้สมัครรับเลือกตั้งนับเป็นส่วนสำคัญของกระบวนการทางการเมือง แต่ทว่าในแง่การศึกษากลับมีผู้ให้ความสำคัญน้อยมาก เหตุที่การคัดสรรสำคัญก็เพราะ 1) มันเป็นขั้นตอนสำคัญในการเลือกสรรผู้นำทางการเมือง โดยผู้มีบทบาทในการคัดสรรถือเป็นผู้ควบคุมชนชั้นนำทางการเมืองอีกทีหนึ่ง ดังที่ Pesonen (1968 as cited in Gallagher, 1988, 2) ซึ่งว่าขั้นตอนการแต่งตั้งผู้สมัครรับเลือกตั้งได้ทำให้ประชาชนที่มีสิทธิเป็นผู้สมัครรับเลือกตั้งเสียโอกาสถึง 99.96 % และทำให้ประชาชนสามารถเลือกตัวแทนได้เพียงแค่ 0.04 % เท่านั้น 2) มันเปิดพื้นที่ที่นำมาซึ่งความขัดแย้งภายในพรรค (intraparty conflict) ยิ่งไปกว่านี้ การคัดสรรผู้สมัครรับเลือกตั้งยังก่อผลทางการเมืองอย่างกว้างขวาง ไม่ว่าจะเป็นเรื่องคุณภาพของผู้สมัคร ซึ่งต่อมาอาจได้รับชัยชนะในการเลือกตั้งและเข้าสู่ตำแหน่งของฝ่ายนิติบัญญัติและฝ่ายบริหาร กล่าวโดยรวม กระบวนการคัดสรร (selection procedures) มีผลโดยตรงต่อกระบวนการทางการเมืองของประเทศ รวมทั้งวิถีคัดสรรยังเป็นเครื่องมือทดสอบอย่างแท้จริงว่า กลไกในการคัดสรรอย่างพรรคการเมืองและหรือกลุ่มดำเนินไปภายใต้หลักการประชาธิปไตยแค่ไหนเพียงไร

โดยปกติ การศึกษาเรื่องการคัดสรรผู้สมัครรับเลือกตั้งเป็นการศึกษาต่อประเด็นคำถามที่ว่า ใครเป็นผู้คัดสรร กระบวนการคัดสรรเปิดโอกาสให้ประชาชนเข้าร่วมหรือไม่และมากน้อยเพียงใด รวมทั้งบุคคลที่มุ่งหวังเป็นผู้สมัครรับเลือกตั้ง หรือที่เรียกว่า “aspirant” ต้องประกอบด้วยคุณสมบัติเช่นไรจึงจะถูกคัดสรรให้เป็นผู้สมัคร

เป็นที่แน่นอนว่ากลุ่มบุคคลที่กล่าวมาข้างต้นคือนักการเมืองซึ่งมีบทบาทแตกต่างไปจากประชาชนดังที่ Huntington ได้แยกบทบาทของนักการเมืองกับประชาชนเอาไว้ว่า นักการเมืองนั้นถือเป็นผู้ที่กระทำ

กิจกรรมทางการเมืองอย่างสม่ำเสมอ ขณะที่ประชาชนมักแสดงบทบาททางการเมืองเป็นบางครั้ง หรือกล่าวอีกนัยหนึ่ง นักการเมืองยึดเอาการเมืองเป็นอาชีพ ส่วนประชาชนยึดเอาการเมืองเป็นเรื่องสมัครเล่นที่พึงกระทำเมื่อยามจำเป็น ทั้งนี้ นักการเมืองจะประสบผลสำเร็จในเกมการเมืองได้ พวกเขาต้องอาศัยเสียงสนับสนุนจากประชาชน ไม่ว่าจะป็นระบอบอำนาจนิยมหรือระบอบประชาธิปไตย ยิ่งระบอบหลัง เสียงสนับสนุนจากประชาชนยิ่งมีความสำคัญเป็นอย่างมาก ด้วยเหตุที่การเมืองในระบอบนี้ การเข้าสู่ตำแหน่งอำนาจอันชอบธรรม ต้องผ่านกระบวนการเลือกตั้งที่มีการแข่งขันระหว่างฝ่ายต่างๆ (Huntington & Nelson, 1976, 15)

คงต้องกล่าวไว้ด้วยว่า กลไกหลักที่ใช้ระดมเสียงสนับสนุนจากประชาชนก็คือพรรคการเมือง สำหรับประเทศประชาธิปไตยที่มีระดับการพัฒนาสูง บทบาทของพรรคการเมืองมักครอบคลุมทั้งการเมืองระดับชาติและระดับท้องถิ่น เช่น กรณีของสหรัฐอเมริกา อังกฤษ และญี่ปุ่น เป็นต้น แต่กรณีของประเทศที่เพิ่งเข้าสู่ช่วงเขตการปกครองแบบประชาธิปไตยได้ไม่นาน พรรคการเมืองมีระดับพัฒนาไม่สูงคือยังอยู่ในขั้นรวมตัวกันเป็นกลุ่มการเมืองย่อย (Factionalism) หรือไม่ก็เป็นการแข่งขันต่อสู้แบบฝักฝ่ายของกลุ่มการเมืองย่อยต่างๆ ที่ทำพันธมิตรกัน (Polarization) หรือไม่ก็อยู่ในขั้นที่การเมืองของประเทศต้องการฐานสนับสนุนจากมวลชนอย่างกว้างขวาง จนนำมาสู่การจัดตั้งและขยายเครือข่ายองค์การของพรรคการเมืองออกไป ดังที่เรียกว่าขั้นขยายฐานขององค์การ (expansion) แต่ก็ยังก้าวไปไม่ถึงขั้นที่เรียกว่ามีสถานะความเป็นสถาบัน (Institutionalization) (Huntington, 1968, 412-420)

กรณีอย่างนี้พรรคการเมืองที่จัดตั้งขึ้นมักมุ่งหวังในชัยชนะระดับชาติมากกว่าระดับท้องถิ่น ด้วยเหตุนี้พรรคการเมืองจึงไม่มีบทบาทหรือมีน้อยมากในการเมืองระดับท้องถิ่น ดังนั้นฝ่ายต่างๆ ที่เข้าสู่กระบวนการ

ทางการเมืองในระดับท้องถิ่น อย่างกรณีของไทย หมายถึง กรุงเทพมหานคร เมืองพัทยา องค์การบริหารส่วนจังหวัด เทศบาลและองค์การบริหารส่วนตำบล โดยเฉพาะ 3 รูปแบบหลังซึ่งเป็นรูปแบบการปกครองท้องถิ่นที่ใช้กันทั่วไปทั่วประเทศ ต่างก็มีการจัดวางเครือข่ายทางการเมือง (Political Network) ในรูปแบบกลุ่มการเมือง (Political Group) และกลุ่มอุปถัมภ์ (Patron-Client Group) หรือกลุ่มการเมืองย่อย (faction) ทั้งนี้การวางเครือข่ายทางการเมืองรูปแบบนี้ย่อมมีกระบวนการคัดสรรผู้สมัครรับเลือกตั้งแตกต่างกันไปจากระบบพรรค กล่าวคือ ขณะที่ระบบพรรคการเมืองมีกลไกในการคัดสรรผู้สมัครรับเลือกตั้งที่ซับซ้อนมากกว่าแต่การเมืองแบบกลุ่มและกลุ่มการเมืองย่อยกลับวางเครือข่ายความสัมพันธ์แบบแนวตั้ง (Vertical relation) โดยมีศูนย์กลางอยู่ที่ผู้นำ นั่นก็หมายความว่าผู้นำสามารถใช้ระบบการรวมศูนย์อำนาจในการคัดสรรหรือกำหนดว่าผู้ใดจะเป็นผู้ลงสมัครรับเลือกตั้งเป็นนายกองค์การบริหารส่วนจังหวัด (นายก อบจ.) และสมาชิกสภาองค์การบริหารส่วนจังหวัด (ส.อบจ.)

การวิเคราะห์ความสัมพันธ์เชิงอำนาจในทางการเมืองถือเป็นกรณีวิเคราะห์ระดับจุลภาคหรือมีรากฐานมาจากความคิดและพฤติกรรมของมนุษย์ (micro-foundation) ซึ่งปรากฏโฉมในรูปแบบของโครงสร้างอำนาจ ซึ่งมีลักษณะชอบธรรมหรือไม่ชอบธรรม ถูกกฎหมายหรือผิดกฎหมายเปิดเผยหรือซ่อนเร้น เป็นเรื่องสาธารณะหรือเป็นเรื่องส่วนตัว การศึกษารัฐศาสตร์มีความจำเป็นต้องอธิบายให้ได้ว่าการแสดงอำนาจเป็นอย่างไรและก่อผลตามมาอย่างไร ยิ่งไปกว่านี้หากวิเคราะห์ดูจากโครงสร้างที่เผยโฉมออกมาซึ่งไม่ค่อยครบประเด็น นักรัฐศาสตร์ก็อาจต้องขุดค้น (dig up) ลงไปยังรากลึกของธรรมชาติด้านนี้ของมนุษย์และวิเคราะห์อย่างละเอียด (re-examine) โดยพิจารณาจากประสบการณ์ของผู้ปฏิบัติทางด้านนี้ (practitioner) (Schmitter, 2010, 1)

Philippe C. Schmitter (2010) กล่าวว่า รัฐศาสตร์สมัยใหม่ โดยเฉพาะอย่างยิ่งที่ศึกษากันในสหรัฐอเมริกาล้วนแต่เคยอาศัยการศึกษาในระดับจุลภาคมาแล้วทั้งสิ้น และเป็นการศึกษาที่อาศัยฐานคติ (assumption) จากศาสตร์ต่างๆ ที่ศึกษาธรรมชาติของมนุษย์อย่างวิชากฎหมาย จิตวิทยาสังคม มานุษยวิทยาเชิงหน้าที่ (functionalist anthropology) รวมทั้งเศรษฐศาสตร์เสรีนิยมใหม่ (neo-liberal economics) ทั้งนี้ก็เพื่อเป็นเครื่องมือที่ทำให้การวิเคราะห์ประเด็นที่ศึกษามีความแม่นยำ (precision) นั่นก็คือการวิเคราะห์การแสดงอำนาจและผลที่เกิดขึ้น ทั้งนี้สำหรับ Schmitter เขาได้เสนอกรอบการวิเคราะห์ที่มุ่งพิจารณาไปที่องค์ประกอบ 5 ประการคือ 1) ตัวละคร (agents) ซึ่งอาจเป็นบุคคลและ/หรือองค์กร 2) แรงจูงใจของตัวละคร (motives) ซึ่งโดยพื้นฐานแล้วก็คือผลประโยชน์ส่วนตัว (self-interests) และธรรมชาติของมนุษย์ที่ยุ่งเกี่ยวกับการเมืองก็มักจะยึดถือเอาทางการเลือกที่ตนพึงพอใจและตอบสนองผลประโยชน์ของตนเองมากที่สุดโดยใช้ต้นทุนน้อยที่สุด (at the lowest cost) แต่ถึงกระนั้น มนุษย์ต้องคิดถึงผู้อื่นที่อยู่ร่วมสังคมด้วย ตรงนี้จึงนำมาซึ่งกฎเกณฑ์ที่คอยยับยั้งความต้องการสุดโต่งของมนุษย์แต่ละคนไปในตัว 3) กลไกในการแสดงอำนาจ (mechanism) ไม่ว่าจะปรากฏในรูปแบบของการแข่งขัน (competition) อย่างกระบวนการเลือกตั้งและความร่วมมือ (cooperation) อย่างกรณีกรอบข้อตกลงในเรื่องกติกาในการใช้อำนาจ เป็นต้น 4) ระบอบ (regime) อย่างระบอบประชาธิปไตยและอำนาจนิยมรวมทั้งระบอบผสม (hybrid regime) ซึ่งมีองค์ประกอบของทั้งสองระบอบที่กล่าวมา และ 5) หน่วยการวิเคราะห์ (unit) ซึ่งหมายถึงรัฐบาลที่คงไว้ซึ่งอำนาจอธิปไตยนั่นเอง (Schmitter, 2010, 5-19)

ทำนองเดียวกัน Scott D. McClurg และ Joseph K. Young (2011, 39) ได้เสนอความเห็นในเบื้องต้นเอาไว้ว่า ถึงแม้ว่ารัฐศาสตร์จะมีทฤษฎี วิธีการศึกษา และ

ความสนใจที่หลากหลายแตกต่างกันไปก็ตาม แต่ทว่า ผู้นำทางสาขาวิชาได้แสวงหาจุดร่วม (search for the common threads) ของการศึกษา กล่าวคือ พวกเขา ล้วนเห็นร่วมกันก็คือ ความสนใจศึกษาเรื่องอำนาจ (power) ซึ่งพิจารณาจากการแสดงอำนาจทั้งในแง่ เหตุผลและวิธีการในหมู่บุคคลและกลุ่มต่างๆ ตลอดจนไป จนถึงผลของการแสดงอำนาจที่มีต่อสังคม (social outcomes)

การวิเคราะห์ความสัมพันธ์เชิงอำนาจ ต้องอาศัย พื้นฐานการวิเคราะห์เครือข่ายทางสังคม (social network analysis-SNA) เนื่องจากความสัมพันธ์ เชิงอำนาจหรือเครือข่ายทางการเมืองนั้น มักทับซ้อน เสริมต่อ และหรือเป็นผลมาจากความสัมพันธ์ในลักษณะ เครือข่ายทางสังคม ซึ่งหมายถึงกลุ่มของความสัมพันธ์ที่ บุคคลกลุ่มหนึ่งมีต่อกัน โดยที่คุณลักษณะของความ สัมพันธ์ที่เกิดขึ้นสามารถนำมาใช้อธิบายพฤติกรรมของ บุคคลเหล่านี้ได้ ยิ่งไปกว่านี้ เครือข่ายความสัมพันธ์ทาง สังคมยังมีอิทธิพลในการกำหนดพฤติกรรมทางการเมือง ของบุคคลอีกด้วย (see also, McClurg & Young, 2011, 39-43)

การจัดวางเครือข่ายทางสังคมและการเมืองมัก เกิดขึ้นเมื่อผู้นำของเครือข่ายได้วางสายสัมพันธ์ติดต่อ

กับผู้อื่นในลักษณะใด นั่นก็คือกับใครและผ่านช่องทางใด มีความถี่มากน้อยเพียงใดและแลกเปลี่ยนผลประโยชน์ กันอย่างไร ซึ่งอาจปรากฏในรูปของกลุ่มการเมือง (Political Groups) ที่ความสัมพันธ์ระหว่างสมาชิก ยึดโยงกันแบบเสมอภาคหรือทัดเทียมกัน (Horizontal Relationship) หรือไม่เท่าเทียมกัน ไม่ว่าจะในแง่ การควบคุมทรัพยากรและการแลกเปลี่ยนดังที่เรียกว่า กลุ่มการเมืองย่อย (Faction) หรือที่ ชาติชาย ฌ เชียงใหม่ เรียกว่า เครือข่ายการเมืองส่วนบุคคล (ชาติชาย ฌ เชียงใหม่, 2526, 57) โดยหมายถึงกลุ่มหรือ เครือข่ายที่มีโครงสร้างความสัมพันธ์แนวดิ่ง (Vertical Relationship) แบบอุปถัมภ์-ผู้ใต้อุปถัมภ์ (Patron-Client grouping)

เพื่อให้เกิดความเข้าใจยิ่งขึ้น โดยเฉพาะอย่างยิ่งเมื่อมี การนำแนวคิดและกรอบการวิเคราะห์มากล่าวใช้กับกรณี ของสังคมการเมืองไทย ผู้เขียนขอเสนอแนวคิดที่ Bechstedt นำเสนอเปรียบเทียบความสัมพันธ์ทางสังคม 3 รูปแบบคือแบบส่วนตัว แบบผู้อุปถัมภ์-ผู้ใต้อุปถัมภ์ และแบบข้อสัญญา โดยที่ความสัมพันธ์ 2 แบบแรก มักปรากฏอย่างแพร่หลายในสังคมที่พัฒนาน้อย กรณี ความสัมพันธ์แบบที่สามมักเกิดขึ้นในสังคมที่มีระดับ การพัฒนาสูง ดังปรากฏตามตารางข้างล่างนี้

ตารางที่ 1: แสดงแบบแผนของลักษณะความสัมพันธ์ระหว่างผู้อุปถัมภ์และผู้รับอุปถัมภ์ เปรียบเทียบกับความสัมพันธ์แบบส่วนตัวและความสัมพันธ์เชิงอำนาจหรือแบบข้อตกลง

ความสัมพันธ์ส่วนตัว ชาวบ้าน, เพื่อน,ญาติสนิท ฯลฯ	ความสัมพันธ์ระหว่างผู้ให้และผู้รับอุปถัมภ์	ความสัมพันธ์เชิงอำนาจ/ ความสัมพันธ์ตามข้อสัญญา
- คู่ความสัมพันธ์ที่มีฐานะเท่าเทียมกัน	- คู่สัมพันธ์ที่มีฐานะไม่เท่าเทียมกัน - การแลกเปลี่ยนที่ไม่สมดุลกัน - ความสัมพันธ์ในแนวตั้ง	
ความสัมพันธ์ส่วนตัว ชาวบ้าน, เพื่อน, ญาติสนิท ฯลฯ	ความสัมพันธ์ระหว่างผู้ให้และผู้รับอุปถัมภ์	ความสัมพันธ์เชิงอำนาจ/ ความสัมพันธ์ตามข้อสัญญา
- ผลประโยชน์และข้อผูกพันร่วมกัน	- ผลประโยชน์ร่วมกันแต่ผลประโยชน์ และข้อผูกพันไม่เท่าเทียมกัน	- การกดขี่ขูดรีด
- ความรู้สึกห่วงใย นอกเหนือจากความสัมพันธ์เชิงกลไก (instrumental ties)		- ความสัมพันธ์เชิงกลไกอย่างแท้จริง
- ความสัมพันธ์ส่วนตัวแบบตัวต่อตัว		- ความสัมพันธ์แบบเป็นทางการไม่เป็นส่วนตัว
- ความสัมพันธ์เชิงซ้อนที่กระจัดกระจาย เช่น ในแง่ของเศรษฐกิจ การเมืองและ เครือข่าย เป็นต้น		- ความสัมพันธ์ที่จำกัดเฉพาะเรื่อง
- ข้อผูกพันในการสนองตอบซึ่งกันและกัน และผูกมัดโดยหลักศีลธรรม การมีบุญคุณความชอบธรรมตามประเพณี		- ความสัมพันธ์อย่างเป็นทางการ - ไม่มีความผูกพันทางศีลธรรม - มีการแลกเปลี่ยนทางการเงิน - มีการคิดคำนวณข้อได้เปรียบ เสียเปรียบ
- ความสัมพันธ์ยืนนานและมีเสถียรภาพสูง		- ความสัมพันธ์ยืนนานน้อยกว่าและ มีเสถียรภาพน้อย
- พื้นฐานทรัพยากรภายในท้องถิ่น		- พื้นฐานทรัพยากรจากภายนอก

ที่มา: ฮันส์ ดีเตอร์ เบ็คชเตด. “โครงสร้างสังคมอย่างเป็นทางการกับกฎเกณฑ์พฤติกรรมที่ไม่ได้ระบุเป็นลายลักษณ์อักษรในชนบทไทย: ตัวแบบของความสัมพันธ์ระหว่างผู้อุปถัมภ์และผู้รับอุปถัมภ์”. ใน อมรา พงศาพิชญ์.(2545). *ระบบอุปถัมภ์*. กรุงเทพฯ: สำนักพิมพ์จุฬาลงกรณ์มหาวิทยาลัย, 269-270.

ยิ่งไปกว่านี้ หากกล่าวเฉพาะความสัมพันธ์ 2 แบบ คือระบบอุปถัมภ์แบบดั้งเดิมและแบบร่วมสมัยแบบอุปถัมภ์-ผู้ใ้อุปถัมภ์ James C. Scott (1997) ดังจะนำเสนอลักษณะต่างๆ ของความสัมพันธ์ทั้ง 2 แบบ ได้วิเคราะห์กรณีของสังคมแถบเอเชียตะวันออกเฉียงใต้ ไว้ในตารางที่ 2 โดยอาศัยการแบ่งประเภทของระบบอุปถัมภ์ออกเป็น

ตารางที่ 2: แสดงแนวโน้มทางโลกของลักษณะของความสัมพันธ์ระหว่างผู้อุปถัมภ์และผู้รับอุปถัมภ์ในเอเชียตะวันออกเฉียงใต้

คุณลักษณะ	แบบประเพณี	สภาพปัจจุบัน
1. ระยะเวลาของสายสัมพันธ์	มีความคงทนและต่อเนื่อง	มีความคงทนและต่อเนื่องน้อย
2. ขอบเขตของการแลกเปลี่ยน	ความสัมพันธ์หลายชนิดซ้อนกันอยู่	เป็นความสัมพันธ์เฉพาะเรื่องมากขึ้น
3. ฐานของทรัพยากร	ท้องถิ่นและเป็นส่วนตัว	ขึ้นกับความสัมพันธ์ภายนอกและมีฐานอยู่ที่ตำแหน่ง
4. สมดุลของความผูกพันเชิงมิตรภาพหรือความผูกพันเชิงวัตถุ	อัตราส่วนของความผูกพันเชิงมิตรภาพมากกว่าเชิงวัตถุ	อัตราส่วนของความผูกพันเชิงมิตรภาพน้อยกว่าเชิงวัตถุ
5. การควบคุมทรัพยากรท้องถิ่น	ผูกขาดโดยท้องถิ่นมาก	ผูกขาดโดยท้องถิ่นน้อย
6. ความแตกต่างระหว่างกลุ่ม (Cluster)	ความแตกต่างน้อย	ความแตกต่างมาก
7. การมีหลักประกันร่วมกัน	มาก	น้อย

ที่มา: James C. Scott. “การเมืองในระบบผู้อุปถัมภ์กับผู้รับอุปถัมภ์และการเปลี่ยนแปลงทางการเมืองในเอเชียตะวันออกเฉียงใต้”. อ้างใน อมรา พงศาพิชญ์. (2545). *ระบบอุปถัมภ์*. กรุงเทพฯ: สำนักพิมพ์จุฬาลงกรณ์มหาวิทยาลัย, 89-90.

ความสัมพันธ์ทางสังคมทั้งที่ Bechstedt และ Scott กล่าวมาย่อมทับซ้อนและส่งผลต่อความสัมพันธ์ทางการเมืองที่เรียกว่ากลุ่มการเมืองย่อย อันเป็นกลุ่มที่ Dennis C. Beller & Frank Belloni ได้จัดแบ่งประเภทเอาไว้ 3 ประเภทโดยอาศัยโครงสร้างของการรวมตัวเป็นเกณฑ์คือ

1) Cliques and Tendencies ซึ่งมีโครงสร้างในการรวมตัวน้อยมาก โดยทั่วไปแล้วไม่มีการจัดองค์กรหรืออยู่ในรูปขององค์การชั่วคราวชั่วคราว (ephemeral organization) เช่น รวมกันแคในช่วงการรณรงค์หาเสียงเลือกตั้ง การเป็นสมาชิกมีลักษณะคลุมเครือ การคัดเลือกคนขาดเป้าหมาย อีกทั้งผู้นำกลุ่มต้องเป็นผู้มีบารมี และบุคลิกภาพของผู้นำมีส่วนสำคัญต่อการเกาะกลุ่มเป็นอย่างมาก

นอกจากนี้แล้ว กลุ่มยังขาดกองบัญชาการหรือสำนักงาน ขาดกำหนดการประชุม ขาดกฎเกณฑ์และขาดการแบ่งงานตามความชำนาญ ซึ่งผลที่ตามมาคือ

กลุ่มลักษณะนี้ จะง่ายต่อการแตกออกเป็นกลุ่มย่อยและมีระยะเวลาการดำรงอยู่สั้น

2) Personal/Client-Group Factions เป็นกลุ่มที่อยู่ในลักษณะของความสัมพันธ์ระหว่างผู้นำกับผู้ตามเป็นกลุ่มเล็กๆ แต่มีผู้นำระดับรองลงไป ทั้งนี้ความสัมพันธ์จะอยู่ในแนวตั้ง และชื่อของกลุ่มก็มักจะได้แก่ชื่อของผู้นำกลุ่ม ในฐานะที่ผู้นำเป็นสัญลักษณ์ของกลุ่ม พร้อมกับบางทีกองบัญชาการหรือสำนักงานของกลุ่มจะใช้บ้านของผู้นำกลุ่มเอง

ในส่วนของการดำรงอยู่ กลุ่มในแบบที่สองนี้ จะมีระยะเวลาดำรงอยู่ปานกลาง ไม่สั้นเกินไปนักกล่าวคืออยู่ได้นานกว่าเฉพาะช่วงการรณรงค์หาเสียงเลือกตั้งหรือในช่วงรณรงค์นโยบายใดนโยบายหนึ่ง อย่างไรก็ตามกลุ่มนี้ก็ยังสามารถอยู่ได้นานกว่าระยะเวลาที่ผู้นำอยู่ในอำนาจทางการเมือง ในแง่ของความรู้สึกตระหนักต่อการเป็นสมาชิกของกลุ่มนั้น สมาชิกจะตระหนักถึงเอกลักษณ์ของกลุ่มดี เพียงแต่ว่าในแง่การรวมตัว

สมาชิกจะถูกระดมความสนับสนุนตามสายการบังคับบัญชาโดยเฉพาะจากตัวผู้นำ

3) Institutionalized/Organizational Factions เป็นกลุ่มที่มีโครงสร้างอยู่ในขั้นที่พัฒนาแล้ว กล่าวคือ องค์การจะมีลักษณะเป็นทางการมากกว่าจะยึดถือในตัวบุคคล มีการแบ่งงานกันทำภายในองค์การอย่างชัดเจน เฉพาะด้าน และหัวหน้ากลุ่มถือเป็นเพียงส่วนหนึ่งของกลุ่มเท่านั้น และความสัมพันธ์ภายในกลุ่มก็จัดอยู่ในลักษณะที่เป็นแบบแผน ไม่ได้ขึ้นอยู่กับตัวบุคคลหรือผลประโยชน์ส่วนตัว

จากลักษณะโครงสร้างดังกล่าว กลุ่มแบบนี้จึงมีรายชื่อและต้องมีสมาชิกของกลุ่ม มีกฎข้อบังคับ มีสำนักงานที่ถาวร ในการประชุมมีการบันทึกการประชุม และพร้อมกันนี้กลุ่มลักษณะนี้ก็จะเป็นที่รับรู้กันทั่วไปในหมู่สาธารณชน สำหรับในแง่การดำรงอยู่ กลุ่มจะอยู่นาน ไม่ว่าจะประเด็นทางการเมือง การเลือกตั้งหรือผู้นำจะสิ้นสุดลงไปก็ตาม กลุ่มก็ยังดำรงอยู่ อย่างไรก็ตาม กลุ่มประเภทนี้มีอยู่น้อยมาก ส่วนใหญ่แล้วจะเป็นแบบที่หนึ่งและแบบที่สอง (Beller & Belloni, 1978 อ้างใน อโณทัย วัฒนาพร, 2527, 19-20)

เท่าที่กล่าวมาทั้งหมด คงพอสรุปได้ว่า การวิเคราะห์การเมืองท้องถิ่นของไทยต้องอาศัยกรอบการวิเคราะห์ระดับจุลภาค โดยดูจากความสัมพันธ์เชิงอำนาจ ไม่ว่าจะเป็นความสัมพันธ์ที่เรียกว่าเครือข่ายทางสังคมและเครือข่ายทางการเมือง ซึ่งปรากฏในรูปของกลุ่มการเมือง และ/หรือกลุ่มการเมืองย่อย ที่สำคัญความสัมพันธ์ที่ว่ายังก่อผลต่อการคิดสรรผู้สมัครรับเลือกตั้งตั้งกรณีศึกษา ก็คือ อบจ.ลำปาง ทั้งส่วนของฝ่ายบริหาร (นายก อบจ.) และฝ่ายนิติบัญญัติ (ส.อบจ.) อีกด้วย

บทวิเคราะห์

1. การเมืองระดับองค์การบริหารส่วนจังหวัดลำปาง มีความเชื่อมโยงกับการเมืองระดับชาติ นักการเมือง

ระดับชาติที่เป็นหัวหน้ากลุ่มไม่ว่าจะเป็นไพโรจน์ โล่ห์สุนทร หัวหน้ากลุ่มบ้านสวน และพินิจ จันทรสุรินทร์ หัวหน้ากลุ่มคอยเงิน ต่างก็สร้างเครือข่ายทางการเมืองระดับท้องถิ่น โดยเฉพาะอย่างยิ่งองค์การบริหารส่วนจังหวัด ซึ่งมีขอบเขตกว้างขวางครอบคลุมทั่วจังหวัด อีกทั้งยังมีตัวแทนระดับอำเภอคือ ส.อบจ. ที่คอยสร้างความสัมพันธ์กับผู้นำท้องถิ่นและผู้ลงคะแนนเสียง กล่าวอีกนัยหนึ่งการเมืองท้องถิ่นถือเป็นฐานอำนาจของการเมืองระดับชาติ ทั้งนี้ นักการเมืองระดับชาติสามารถผลักดันโครงการต่างๆ ให้ ส.อบจ. ไปดำเนินการในระดับอำเภอโดยฝ่ายกลไกของ อบจ. โดยให้เป็นไปตามความต้องการ (demands) ของประชาชนในพื้นที่ ซึ่ง ส.อบจ. ในฐานะตัวแทนของประชาชนอย่างเป็นทางการ และตัวแทนของนักการเมืองระดับชาติที่เรียกว่า “หัวคะแนนหลัก” ต้องคอยสดับรับฟังและตรวจสอบ (check) ปัญหาและความต้องการของประชาชนในพื้นที่ของตน กล่าวได้ว่ากลไกและกระบวนการระดับ อบจ. ถือเป็นเครื่องมือที่นักการเมืองระดับชาติต้องใช้ควบคู่ไปกับการผลักดันโครงการผ่านกลไกและกระบวนการทางการเมืองระดับชาติ

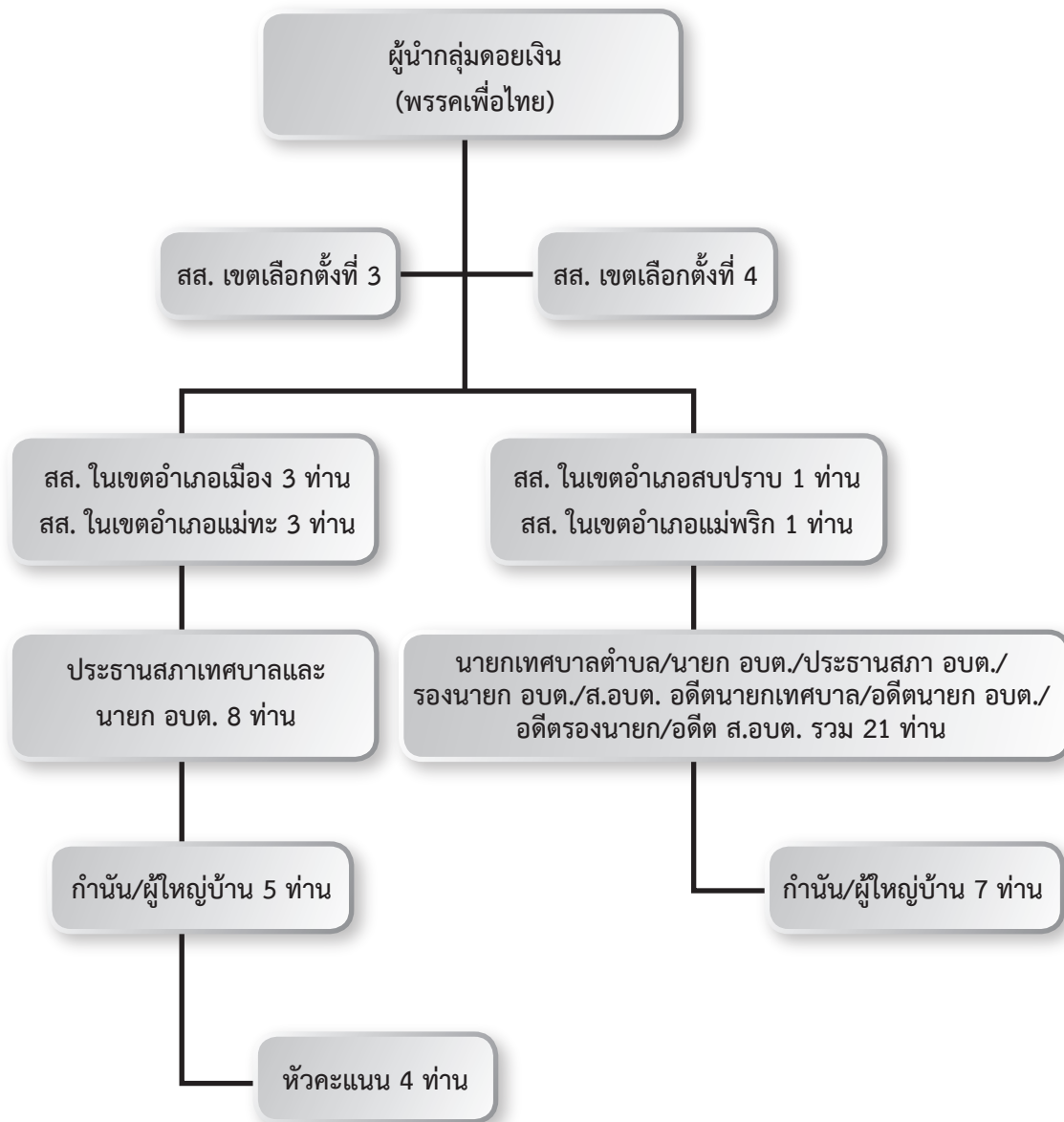
เท่าที่ผ่านมากลุ่มบ้านสวนได้ส่งตัวแทนลงสมัครรับเลือกตั้งระดับอบจ. อย่างน้อยย้อนหลังไปถึง 3 สมัย และก็ประสบความสำเร็จ (ความสำเร็จ) ทุกสมัย ขณะที่กลุ่มคอยเงินส่งผู้สมัครรับเลือกตั้งเป็นนายก อบจ. เป็นบางครั้ง แต่สำหรับ ส.อบจ. บางส่วนบางอำเภอได้ส่งผู้สมัครรับเลือกตั้งลงทุกครั้งเช่นกัน อย่างไรก็ตาม ในส่วนของตำแหน่งนายก อบจ. กลุ่มคอยเงินไม่ประสบความสำเร็จในการแข่งขัน แต่ในส่วนของ สจ. ตัวแทนของกลุ่มสามารถยึดครองที่นั่งเอาไว้ได้หลายสมัย

คงต้องกล่าวไว้ด้วยว่า เนื่องจากทั้ง 2 กลุ่มแม้จะแข่งขันในระดับท้องถิ่นในฐานะเป็นกลุ่มการเมืองย่อย (factions) แต่ในการเมืองระดับชาติกลับสมัครในนามพรรคการเมืองเดียวกันคือพรรคเพื่อไทย ด้วยเหตุนี้ นอกจากการแข่งขันในตำแหน่งนายก อบจ. ที่ต้อง

แข่งขันกันระหว่าง 2 ก๊ก คือกลุ่มบ้านสวนและกลุ่ม ดอยเงิน แต่ตรงตำแหน่ง ส.อบจ. กลับมีการแบ่งเขต ออกเป็นสายเหนือ (บ้านสวน) และสายใต้ (ดอยเงิน) โดยแต่ละสายต่างก็คัดสรรผู้สมัครรับเลือกตั้งลงในนาม กลุ่มตัวเอง ภายในเขตเลือกตั้งของการเมืองระดับที่เคย แบ่งกันเอาไว้แล้ว ด้วยเหตุนี้ จึงไม่ปรากฏว่าแต่ละกลุ่ม

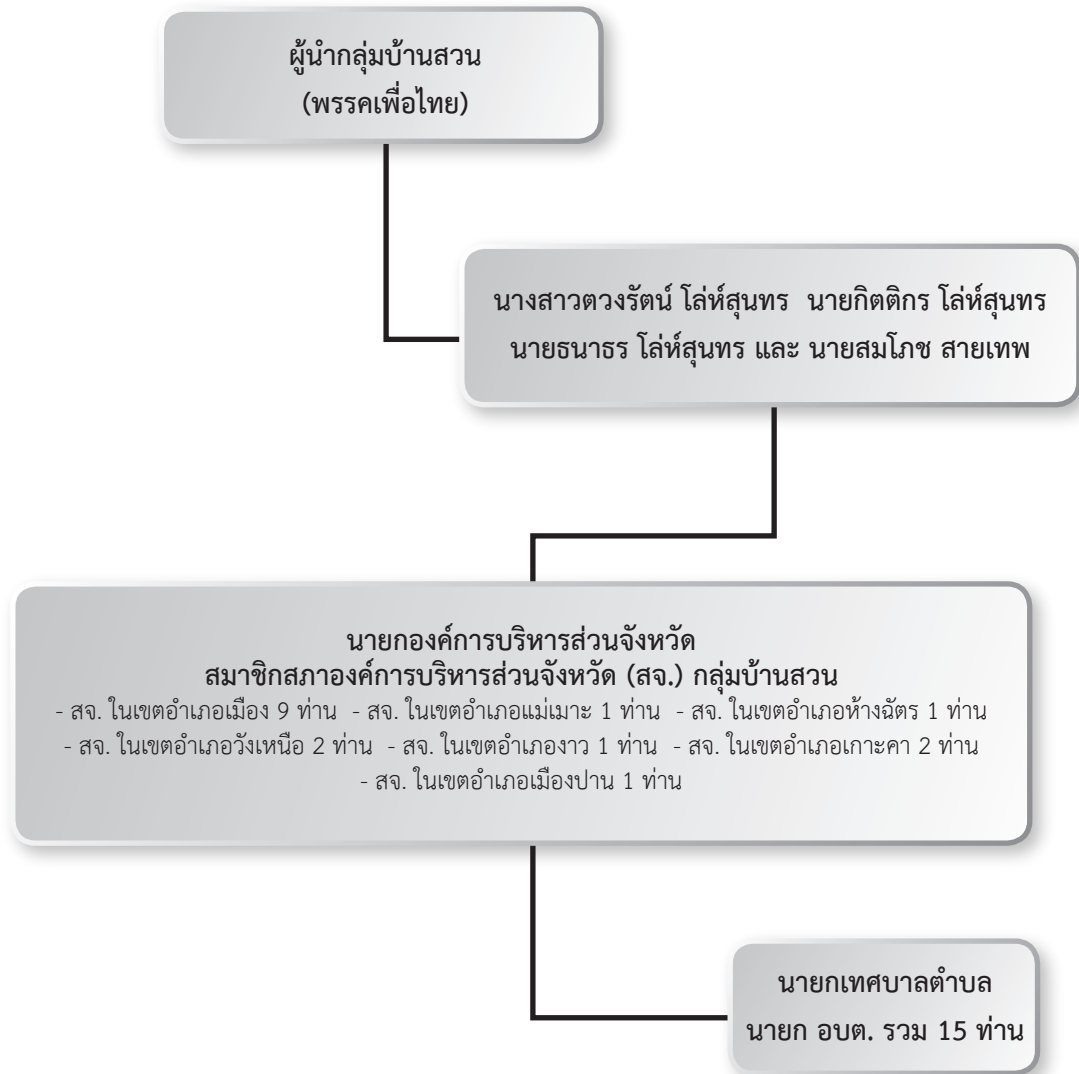
ส่งผู้สมัครรับเลือกตั้งไปทับสายของอีกฝ่ายหนึ่งจนก่อให้เกิดความขัดแย้งตามมา โดยในที่นี้จะนำเสนอการวาง เครือข่ายทางการเมืองในระดับต่างๆ ของกลุ่มการเมือง ย่อย (factions) สองกลุ่มหลักในจังหวัดลำปางนั่นก็คือ กลุ่มบ้านดอยเงิน และกลุ่มบ้านสวนตามลำดับ ดังแผนภาพต่อไปนี้

แผนภาพที่ 1: แสดงเครือข่ายทางการเมืองในระดับต่างๆ ของกลุ่มดอยเงิน



ที่มา: ดัดแปลงจาก อโณทัย วัฒนาพร. (2558). *นักการเมืองถิ่นจังหวัดลำปาง*. กรุงเทพฯ: สถาบันพระปกเกล้า, 66.

แผนภาพที่ 2: แสดงเครือข่ายทางการเมืองในระดับต่างๆ ของกลุ่มบ้านสวน



ที่มา: ดัดแปลงจาก อโณทัย วัฒนาวพร. (2558). *นักการเมืองถิ่นจังหวัดลำปาง*. กรุงเทพฯ: สถาบันพระปกเกล้า, 75

2. ผลจากข้อแรกทำให้การเมืองระดับองค์การบริหารส่วนจังหวัดมีแนวโน้มไปในทางผูกขาดอำนาจทั้งในส่วนของตำแหน่ง นายก อบจ. และ ส.อบจ. กล่าวคือ สัดส่วนของผู้สมัครรับเลือกตั้งต่อจำนวนตำแหน่งทั้งฝ่ายบริหารและฝ่ายนิติบัญญัติมีน้อยถึงน้อยมาก นั่นก็เท่ากับว่า ประชาชนมีทางเลือก (Choices) น้อยถึงน้อยมากเช่นกัน ด้วยเหตุนี้ จึงปรากฏว่า

อัตราส่วนของการไปใช้สิทธิเลือกตั้งระดับ อบจ. ถือว่าน้อยกว่าการเมืองระดับชาติ อันเป็นผลสืบเนื่องมาจากสภาวะการแข่งขันต่ำ ซึ่งข้อมูลการเลือกตั้งระดับชาติในปี พ.ศ. 2554 พบว่า มีผู้มาใช้สิทธิเลือกตั้งคิดเป็นร้อยละ 80.44 (432,854 คน) ของจำนวนผู้มีสิทธิลงคะแนนเสียงเลือกตั้ง 605,156 คน (สำนักงานคณะกรรมการการเลือกตั้ง จังหวัดลำปาง, ม.ป.ป.)

ในขณะที่การเลือกตั้งระดับองค์การบริหารส่วนจังหวัด ในปี พ.ศ.2555 ปรากฏว่าประชาชนออกมาใช้สิทธิเลือกตั้งเพียงร้อยละ 66.38 (396,632 คน) ของจำนวนผู้มีสิทธิทั้งสิ้น 597,496 คน (MGR Online, 2555)

สำหรับตำแหน่งนายกองค์การบริหารส่วนจังหวัด ลำปางในการเลือกตั้งทั้งสองครั้งที่ผ่านมาแม้ว่าผู้ได้รับเลือกตั้งเป็นนายกองค์การบริหารส่วนจังหวัดจะเป็นผู้สมัครรายเดิม คือ นางสุนี สมมี ซึ่งได้รับการสนับสนุนจากกลุ่มบ้านสวน ในขณะที่การเลือกตั้งสองครั้งล่าสุดที่ผ่านมา ได้มีผู้สมัครรับเลือกตั้ง (Candidate) รายใหม่ ได้แก่ นายนคร โยธาวงค์ ที่ได้รับการสนับสนุนจากพรรค

ประชาธิปไตย โดยเฉพาะจากนายนิยม นิภาเกษม และ ส่วนการเลือกตั้งในปี พ.ศ. 2555 ผู้สมัครรับเลือกตั้ง รายใหม่ที่น่าสนใจ คือ นายดาชัย อุซุโกศลการ ได้รับ คะแนนนิยมสูงมาก รวมถึงนายชุนกิจ จันทรสุรินทร์ (ดังตารางที่ 3) แม้ว่าจะมีการให้ข้อมูลว่า นายชุนกิจ จันทรสุรินทร์ ไม่ได้รับการสนับสนุนจากกลุ่มตอยเงิน ซึ่งให้การสนับสนุนนางสุนี สมมี ก็ตาม (MGR Online, 2555) อย่างไรก็ตาม ไม่ว่าจะข้อเท็จจริงจะเป็นประการใด อย่างน้อยที่สุดประโยชน์ที่กลุ่มตอยเงินจะได้รับก็คือ การตรวจสอบฐานเสียงของตนเองพร้อมกับการขับเคลื่อน กิจกรรมรณรงค์หาเสียงเลือกตั้งในทำนองลักษณะ การซ่อมรบครั้งใหญ่

ตารางที่ 3: แสดงผลการเลือกตั้งนายกองค์การบริหารส่วนจังหวัดลำปาง พ.ศ. 2551 และ พ.ศ. 2555

การเลือกตั้งปี พ.ศ. 2551		การเลือกตั้งปี พ.ศ. 2555	
ผู้สมัครรับเลือกตั้ง	คะแนน	ผู้สมัครรับเลือกตั้ง	คะแนน
นางสุนี สมมี	226, 812	นางสุนี สมมี	135,157
นายนคร โยธาวงค์	57,435	นายดาชัย อุซุโกศลการ	111,448
		นายชุนกิจ จันทรสุรินทร์	97,634

ที่มา: ดัดแปลงจาก มติชนออนไลน์. (กรกฎาคม 2555). ผลคะแนน “นายก อบจ.ลำปาง” บิดูเดือด! ” สุนี” แชมป์สมัย3 “ดาชัย” ค่ายเสื้อแดง-ลูก”พิณิจ”ไล่ไม่ทัน.[ออนไลน์] สืบค้นจาก http://www.matichon.co.th/news_detail.php?newsid=1341745179 Onlampangpost. (กรกฎาคม 2551). ผลการเลือกตั้งนายกอบจ.ลำปาง. [ออนไลน์] สืบค้นจาก <http://onlampangpostxyz.blogspot.com/2008/05/2551.html>

ส่วนการเลือกตั้งสมาชิกสภาองค์การบริหาร ส่วนจังหวัดลำปาง (ส.อบจ.) ย้อนหลังทั้งสองครั้ง พบข้อสังเกตบางประการเกี่ยวกับการแข่งขันทางการเมือง ระดับองค์การบริหารส่วนจังหวัด ทั้งนี้ ผู้เขียนขอแบ่ง ระดับการแข่งขันออกเป็น 3 กลุ่ม ซึ่งมีลักษณะดังนี้

1) Type A หมายถึงเขตเลือกตั้งสมาชิกสภาองค์การบริหารส่วนจังหวัดที่มีระดับการแข่งขันสูง (high competition) กล่าวคือ มีผู้เสนอตัวสมัครเป็นสมาชิกสภาองค์การบริหารส่วนจังหวัดมากมาย และ/หรือ

คะแนนที่ผู้สมัครรับเลือกตั้งแต่ละรายมีคะแนนใกล้เคียงกัน หรือไม่แตกต่างกันมาก

2) Type B หมายถึงเขตเลือกตั้งสมาชิกสภาองค์การบริหารส่วนจังหวัดที่มีระดับการแข่งขันปานกลาง (medium competition) ไปจนถึงต่ำ (low competition) กล่าวคือ ในเขตเลือกตั้งดังกล่าวมีผู้สมัครเป็นสมาชิกสภาองค์การบริหารส่วนจังหวัดมาราย แต่คะแนนที่ผู้สมัครรับเลือกตั้งแต่ละรายได้รับห่างกัน น้อยและห่างค่อนข้างมาก

3) Type C หมายถึงเขตเลือกตั้งสมาชิกสภาองค์การบริหารส่วนจังหวัดที่มีระดับการผูกขาดทางการเมือง มีเพียงรายเดียวเท่านั้น หรือไม่มีการแข่งขันเลย (monopoly or non-

ตารางที่ 4 : แสดงผลการเลือกตั้งสมาชิกสภาองค์การบริหารส่วนจังหวัดลำปาง พ.ศ. 2551

การเลือกตั้งปี พ.ศ. 2551			
เขตเลือกตั้ง	Type	ผู้สมัครรับเลือกตั้ง	คะแนน
เขตอำเภอเมืองลำปาง			
เขต 1	Type C	หมายเลข 1 นางสาวนงษา ชรากร	37,478
เขต 2	Type A	หมายเลข 1 นายสุภาพ วงค์ษา	2,906
		หมายเลข 2 นายชาญ เกตุสมัคร	2,722
		หมายเลข 3 นายเอกสิทธิ์ มานะรุ่งโรจน์	1,289
เขต 3	Type A	หมายเลข 1 นางชนิษฐา นิภาเกษม	4,186
		หมายเลข 2 นายวสันต์ อุนนทเลขจิตร	4,428
เขต 4	Type C	หมายเลข 1 นายถาวร บุปผาเจริญ	7,157
เขต 5	Type A	หมายเลข 1 นายณรงค์ พินทิสืบ	6,206
		หมายเลข 2 นายประดิษฐ์ เสริมสุข	5,317
เขต 6	Type B	หมายเลข 1 นายมงคลศิลป์ ศรีอินแก้ว	7,961
		หมายเลข 2 นายธาราเงิน จันทร์คำ	5,336
		หมายเลข 3 นางสาวสิริชดา หอมแก่นจันทร์	370
เขต 7	Type B	หมายเลข 1 นายประสิทธิ์ เตชะปลูก	5,454
		หมายเลข 2 นายประเทศ อินทะจันทร์	N.V
เขต 8	Type C	หมายเลข 1 นายวิเชียร เรืองบุญมา	9,862
เขต 9	Type C	หมายเลข 1 นายไพศาล ชรากร	7,157
เขตอำเภอเกาะคา			
เขต 1	Type B	หมายเลข 1 นายวัฒนา สิทธิวัง	7,494
		หมายเลข 2 นายธรรมรักษ์ เชียงพรหม	2,513

การเลือกตั้งปี พ.ศ. 2551			
เขตเลือกตั้ง	Type	ผู้สมัครรับเลือกตั้ง	คะแนน
เขต 2		หมายเลข 1 นายวิรัช ภัทรวรราชสุขศรี	N.V.
		หมายเลข 2 นายสมภพ นวลอนงค์	N.V.
เขต 3	Type B	หมายเลข 1 นายตะวัน ชิงทอง	5,276
		หมายเลข 2 นายทง ไชยสาร	3,460
เขตอำเภอแม่ทะ			
เขต 1	Type A	หมายเลข 1 นางผานิต ฤทัยสว่างสกุล	8,065
		หมายเลข 2 นายบุญเลิศ แสนเทพ	7,795
เขต 2	Type A	หมายเลข 1 นายคมสัน จิตรมั่น	7,810
		หมายเลข 2 นายสุพจน์ ศรีแกวงค์	6,782
เขตอำเภอแจ้ห่ม			
เขต 1	Type A	หมายเลข 1 นายสุรียา อุปทอง	4,060
		หมายเลข 2 นายสมบุรณ์ รูปสะอาด	5,229
เขต 2	Type A	หมายเลข 1 นายเจริญ รูปสะอาด	5,536
		หมายเลข 2 นางพิมพ์ ทิแก่ง	4,148
		หมายเลข 3 นายกิตติศักดิ์ อุดรพงศ์	677
เขตอำเภองาว			
เขต 1	Type B	หมายเลข 1 นายดาชัย อุซุโกศลการ	8,470
		หมายเลข 2 นายวัชรินทร์ ชาตะโชติ	3,422
เขต 2	Type A	หมายเลข 1 นางรัตนภรณ์ แก้ววรรณ	4,503
		หมายเลข 2 นางรัชดาภรณ์ ชุ่มฉิ	545
		หมายเลข 3 นายนิพนธ์ นันทะสี	4,597
เขตอำเภอวังเหนือ			
เขต 1	Type A	หมายเลข 1 นายบุญเทียม เกิดมูล	4,573
		หมายเลข 2 นายสุทัศน์ ยวนตา	1,158
		หมายเลข 3 นายธรมินทร์ สิงโต	2,365
		หมายเลข 4 จ.ส.อ.สุธาร ตามวงค์	2,715

การเลือกตั้งปี พ.ศ. 2551			
เขตเลือกตั้ง	Type	ผู้สมัครรับเลือกตั้ง	คะแนน
เขต 2	Type C	หมายเลข 1 นายรัตนชัย สมมี	9,763
เขตอำเภอห้างฉัตร			
เขต 1	Type B	หมายเลข 1 นายไพโรจน์ สุขคำเมือง	7,693
		หมายเลข 2 นายวิทยา ฮาวบุญปั้น	5,652
เขต 2	Type A	หมายเลข 1 นายจิตติพงศ์ ธรรมใจ	6,405
		หมายเลข 2 นายบุญเชิด พรหมศรี	6,435
เขตอำเภอแม่เมาะ			
เขต 1	Type A	หมายเลข 1 นายองอาจ มุทอง	2,341
		หมายเลข 2 ด.ต.สอาด บุญลวง	3,217
		หมายเลข 3 นางสาวนันทิยา เวชประชา	2,478
เขต 2	Type B	หมายเลข 1 นายธรรมการ ชุมศรี	5,381
		หมายเลข 2 นายบรรจง เวชประชา	2,427
เขตอำเภอเถิน			
เขต 1	Type A	หมายเลข 1 นางสาวภาพร ปกรณ์สกุล	5,292
		หมายเลข 2 ว่าที่ ร.ต.อภิลักษณ์ จักรเครือชัยวรา	2,443
		หมายเลข 3 นายถวายเป็นชัยสุข	331
		หมายเลข 4 นายญาณวรุตม์ ธรรมชาติ	6,110
เขต 2	Type A	หมายเลข 1 นายสงวนษ์ เครือคำอ้าย	3,761
		หมายเลข 2 นายเทวินทร์ จันทราช	4,308
		หมายเลข 3 นายประวุฒิ พวงสมบัติ	2,860
เขตอำเภอสบปราบ			
	Type A	หมายเลข 1 นางสาวสมคิด อุ่นแก้ว	4,576
		หมายเลข 2 นายปลื้มรัตน์ รัตนวราภรณ์	4,802
		หมายเลข 3 ด.ต. ธงชัย ไคว้ววานิช	เสียชีวิต
		หมายเลข 4 นายประทีป เสือแฮมเสริม	4,003

การเลือกตั้งปี พ.ศ. 2551			
เขตเลือกตั้ง	Type	ผู้สมัครรับเลือกตั้ง	คะแนน
เขตอำเภอเสริมงาม			
	Type B	หมายเลข 1 นายกฤษดา แก้วปัญญา	ถูกเพิกถอนสิทธิ
		หมายเลข 2 นายเชน ปานสังข์	8,800
		หมายเลข 3 จ.ส.ต.สมนึก ต้นอ้าย	1,998
		หมายเลข 4 นางขวัญดาว ปานสังข์	193
เขตอำเภอแม่พริก			
	Type A	หมายเลข 1 นายถนอมชัย ทิชชัย	4,255
		หมายเลข 2 นายชูเชื้อ สีลาศ	3,004
เขตอำเภอเมืองปาน			
	Type B	หมายเลข 1 นางยุพวรรณ ประสาน	9,069
		หมายเลข 2 นางวรรณภา บัวเที่ยง	6,505

ที่มา: Onlampangpost . (กรกฎาคม 2551). ผลการเลือกตั้งนายก อบจ. ลำปาง. [ออนไลน์] สืบค้นจาก <http://onlampangpostxyz.blogspot.com/2008/05/2551.html>

ตารางที่ 5 : แสดงผลการเลือกตั้งสมาชิกสภาองค์การบริหารส่วนจังหวัดลำปาง พ.ศ. 2555

การเลือกตั้งปี พ.ศ. 2555			
เขตเลือกตั้ง	Type	ผู้สมัครรับเลือกตั้ง	คะแนน
เขตอำเภอเมืองลำปาง			
เขต 1	Type A	หมายเลข 1 นางสาวมนชยา ชรากร	2,639
		หมายเลข 2 นายจำนงค์ โยธา	2,224
		หมายเลข 3 นายเอกสิทธิ์ มานะรุ่งโรจน์	2,046
เขต 2	Type A	หมายเลข 1 นายอำนาจ วรรณกุล	2,941
		หมายเลข 2 นายสุภาพ วงศ์ษา	2,782
		หมายเลข 3 นางสาวสรวงสุภา โพธิ์แก้ว	1,110
เขต 3	Type B	หมายเลข 1 นายสันต์ อุนทเลขจิตร	4,612
		หมายเลข 2 พ.ต.อ.ณรงค์ จันทราช	1,924
		หมายเลข 3 นายกรรณ จันทะวงศ์	1,635

การเลือกตั้งปี พ.ศ. 2555			
เขตเลือกตั้ง	Type	ผู้สมัครรับเลือกตั้ง	คะแนน
เขต 4	Type A	หมายเลข 1 นายศุภณัฐ เมืองคำบุตร	1,672
		หมายเลข 2 นายถาวร บุปผาเจริญ	3,102
		หมายเลข 3 นายวิทยา วงศ์ชมพู	1,721
		หมายเลข 4 นายประสงค์ มิ่งเชื้อ	1,338
		หมายเลข 5 นายสิทธิพันธ์ จิรเลิศประภา	2,294
เขต 5	Type C	หมายเลข 1 นายณรงค์ พิทธิสืบ	9,119
เขต 6	Type A	หมายเลข 1 นายมงคลศิลป์ ศรีอินแก้ว	6,367
		หมายเลข 2 นายจิณณ์ ถาคำฟู	7,214
เขต 7	Type B	หมายเลข 1 นายประสิทธิ์ เตชะปลูก	8,373
		หมายเลข 2 นายประเทศ อินทะจันทร์	1,564
		หมายเลข 3 นายแสวง แก้วปิง	692
เขต 8	Type A	หมายเลข 1 นายวิเชียร เรืองบุญมา	5,463
		หมายเลข 2 นายศุภโชค ภัควลีชัย	5,181
เขต 9	Type A	หมายเลข 1 นายนิกร ธรรมลังกา	5,243
		หมายเลข 2 นายบุญสม ชมภูมิ่ง	1,781
		หมายเลข 3 นายไพศาล ชรากร	5,132
เขตอำเภอเกาะคา			
เขต 1	Type B	หมายเลข 1 นายวัฒนา สิทธิวัง	6,440
		หมายเลข 2 นายพละวัฒน์ วรรณโวหาร	2,834
		หมายเลข 3 ด.ต.แสวง คำภีระ	482
เขต 2	Type A	หมายเลข 1 นายเรืองฤทธิ์ หมั่นประจักษ์	1,484
		หมายเลข 2 นายพิเชฐ ทินอยู่	4,988
		หมายเลข 3 นายกัตัญญ เรือนตุ่น	1,197
		หมายเลข 4 นายสมภพ นวลอนงค์	2,253

การเลือกตั้งปี พ.ศ. 2555			
เขตเลือกตั้ง	Type	ผู้สมัครรับเลือกตั้ง	คะแนน
เขต 3	Type B	หมายเลข 1 นายมิตร ธรรมวงศ์	7,118
		หมายเลข 2 นายเฉลิมวุฒิ เตปินตา	1,169
		หมายเลข 3 นายตะวัน ชิงทอง	1,500
เขตอำเภอแม่ทะ			
เขต 1	Type B	หมายเลข 1 นายบุญเลิศ แสนเทพ	12,157
		หมายเลข 2 นายวิทยา ฤทัยสว่างสกุล	4,487
เขต 2	Type A	หมายเลข 1 นายเขม กษิต์เดชะคุณ	4,610
		หมายเลข 2 นายคมสัน จิตรมั่น	6,763
		หมายเลข 3 นายคณิศร ปุริย์	2,817
เขตอำเภอแจ้ห่ม			
เขต 1	Type C	หมายเลข 1 นายสมบูรณ์ รูปสะอาด	8,515
เขต 2	Type C	หมายเลข 1 นายจรัญ รูปสะอาด	9,311
เขตอำเภองาว			
เขต 1	Type A	หมายเลข 1 นายณัฐวุฒิ เรือนเงิน	3,554
		หมายเลข 2 นางรัตนาภรณ์ แก้ววรรณ	2,620
		หมายเลข 3 นายธีรพล ศรีวงษ์	6,550
เขต 2	Type B	หมายเลข 1 นายศุภชัย ดอกพิกุล	4,077
		หมายเลข 2 นายนิพนธ์ นันทะสี	7,454
เขตอำเภอวังเหนือ			
เขต 1	Type A	หมายเลข 1 นางสุปราณี เกิดมูล	6,276
		หมายเลข 2 นายสุทัศน์ ยวนตา	4,834
		หมายเลข 3 ว่าที่ร.ต.สุพจน์ มหัทธนสถิตย์	203
เขต 2	Type B	หมายเลข 1 นายรัตนชัย สมมี	6,214
		หมายเลข 2 นายเอกชัย กระจ่าง	4,668

การเลือกตั้งปี พ.ศ. 2555			
เขตเลือกตั้ง	Type	ผู้สมัครรับเลือกตั้ง	คะแนน
เขตอำเภอห้างฉัตร			
เขต 1	Type A	หมายเลข 1 นายไพโรจน์ สุขคำเมือง	5,555
		หมายเลข 2 นายมนัส พิจอมบุตร	5,870
เขต 2	Type A	หมายเลข 1 นายบุญเชิด พรหมคร	6,496
		หมายเลข 2 นายสายัณห์ ใหม่ทา	6,203
เขตอำเภอแม่เมะ			
เขต 1	Type A	หมายเลข 1 ด.ต.สอาด บุญลวง	2,583
		หมายเลข 2 นายอดุลย์ วงศ์นันทา	1,796
		หมายเลข 3 นายจิริพิพัฒน์ วงศ์เปี้ย	2,840
		หมายเลข 4 นายอภิชัย เกี้ยงแก้ว	574
		หมายเลข 5 นายผดุง ปัทมแก้ว	794
เขต 2	Type B	หมายเลข 1 นายสว่าง จากำมา	2,709
		หมายเลข 2 นายธรรมการ ชุมศรี	5,238
		หมายเลข 3 นายบุญเทียน กาคำ	1,032
เขตอำเภอเถิน			
เขต 1	Type A	หมายเลข 1 นายญาณวรุฒน์ ธรรมชาติ	3,391
		หมายเลข 2 นายโสภณ คำวรรณ	3,761
		หมายเลข 3 นายอนุศักดิ์ อินทวงค์	1,104
		หมายเลข 4 นายนิรันดร์ ปัญญาสิทธิ์	4,771
		หมายเลข 5 นายรุ่ง กันชาติ	607
เขต 2	Type B	หมายเลข 1 นายสงฆ์ เครือคำอ้าย	1,176
		หมายเลข 2 นายทวี ศรีวิชัย	7,922
		หมายเลข 3 นายเทวินทร์ จันทราช	2,698

การเลือกตั้งปี พ.ศ. 2555			
เขตเลือกตั้ง	Type	ผู้สมัครรับเลือกตั้ง	คะแนน
เขตอำเภอสปปราบ			
	Type A	หมายเลข 1 นายณรงค์ ทองฟู	6,528
		หมายเลข 2 นายปิ่นรัตน์ รัตนวารกรณ์	8,020
เขตอำเภอเสริมงาม			
	Type A	หมายเลข 1 นายเสน ปานสังข์	8,027
		หมายเลข 2 นางณัฐธิดา แก้วปัญญา	4,241
		หมายเลข 3 ว่าที่ร.ต.สว่างกิจ คำบุรี	3,624
เขตอำเภอแม่พริก			
	Type A	หมายเลข 1 พ.ต.ท.พิมล คงทอง	4,219
		หมายเลข 2 นายถนอมชัย ทิชชัย	3,710
เขตอำเภอเมืองปาน			
	Type C	หมายเลข 1 นายพิชญพล ประสาน	13,208

ที่มา: Lampang.net. (กันยายน 2555). ผลการนับคะแนนการเลือกตั้ง ส.อบจ. ลำปางวันเสาร์ที่ 8 กันยายน 2555 (อย่างไม่เป็นทางการ). [ออนไลน์] สืบค้นจาก <http://thaiabc.com/lampangnet/admin/372/>

จากข้อมูลการเลือกตั้งสมาชิกสภาองค์การบริหาร ทหารการเมือง (type) ในการเลือกตั้งสมาชิกสภาองค์การบริหารส่วนจังหวัดตั้งตารางที่ 4 และตารางที่ 5 ในข้างต้น บริหารส่วนจังหวัดได้ ตั้งตารางข้างล่างนี้ สามารถสรุปเปรียบเทียบระดับของการแข่งขัน

ตารางที่ 6: เปรียบเทียบระดับการแข่งขันการเลือกตั้ง ส.อบจ. พ.ศ. 2551 และ พ.ศ. 2555

ระดับการแข่งขันทางการเมือง (Type)	จำนวนเขตเลือกตั้งปี พ.ศ. 2551	จำนวนเขตเลือกตั้งปี พ.ศ. 2555
Type A	15	17
Type B	9	9
Type C	5	4
รวม	29	30

*หมายเหตุ: เขตเลือกตั้งที่ 2 อำเภอเกาะคา ไม่ปรากฏผลคะแนนการเลือกตั้ง

ทั้งนี้หากพิจารณาจากระดับของการแข่งขันทางการเมืองในการเลือกตั้งสมาชิกสภาองค์การบริหารส่วนจังหวัดโดยเปรียบเทียบแล้ว พอจะชี้ให้เห็นว่า ในส่วนของรูปแบบที่มีระดับของการแข่งขันสูงและอ่อนไหวต่อการเปลี่ยนแปลงที่นิ่งเดิมในเขตเลือกตั้งนั้นๆ (the same seats) มีจำนวนในระดับใกล้เคียงกัน สำหรับการเลือกตั้งปี พ.ศ. 2551 คือ 15 เขตเลือกตั้ง และการเลือกตั้งในปี พ.ศ. 2555 คือจำนวน 17 เขตเลือกตั้ง ส่วนรูปแบบการแข่งขันปานกลางไปจนถึงต่ำก็มีสัดส่วนในระดับเดียวกันอีกด้วย คือทั้งการเลือกตั้งจำนวนสองครั้ง มีจำนวนเท่ากับ 9 เขตเลือกตั้งเท่ากัน และรูปแบบสุดท้ายที่เรียกว่าการผูกขาดทางการเมือง หรือไม่มีการแข่งขันทางการเมือง ก็มีจำนวนใกล้เคียงกัน ไม่ว่าจะเป็นการเลือกตั้งปี พ.ศ. 2551 และในการเลือกตั้งปี พ.ศ. 2555 คือ 5 เขตเลือกตั้งกับ 4 เขตเลือกตั้ง ด้วยสถิติเช่นนี้จึงทำให้พอสรุปได้ว่าในกรณีของรูปแบบที่มีการแข่งขันสูง ผู้สมัครรับเลือกตั้งต่างก็ต้องระดมทรัพยากรทางการเมืองสูงกว่ารูปแบบอื่น ตรงกันข้ามกรณีของรูปแบบที่มีการผูกขาดทางการเมือง หรือไม่มีการแข่งขันทางการเมือง ผู้สมัครรับเลือกตั้งย่อมใช้ทรัพยากรทางการเมืองน้อยกว่าเป็นอย่างมาก

3. ผู้ที่ได้รับคัดเลือกให้เป็นผู้สมัครรับเลือกตั้งต้องเป็นบุคคลที่มีความสัมพันธ์ในระดับท้องถิ่นอย่างกว้างขวาง ทั้งในระดับตำบลและระดับหมู่บ้าน (well network) อีกทั้งต้องมีชื่อเสียงเป็นที่รู้จัก (well-known name) และได้รับการยอมรับจากประชาชนทั่วไปในชุมชน และอีกประการหนึ่งผู้ที่ประสงค์ลงสมัครรับเลือกตั้งเป็นสมาชิกสภาองค์การบริหารส่วนจังหวัด อย่างน้อยต้องมีทรัพยากรทางเศรษฐกิจจำนวนหนึ่ง (campaign money) (Gallagher & Marsh, 1988 : p.182)

เนื่องด้วยในกระบวนการการเลือกตั้ง ผู้สมัครรับเลือกตั้งมีค่าใช้จ่ายไม่น้อยในการหาเสียงเลือกตั้ง

(campaign activities) เช่น ค่าสมัครรับเลือกตั้ง (นายจ.อบจ.ค่าสมัคร 30,000 ส่วน ส.อบจ. ค่าสมัคร 2,000 บาท) ค่ารถแห่โฆษณา ค่าป้ายไวเนล ค่าพิมพ์นามบัตรผู้สมัครรับเลือกตั้ง ค่าตอบแทนผู้ช่วยหาเสียง การจัดเวทีปราศรัย เป็นต้น แม้ว่ากฎหมายจะกำหนดจำนวนเงินค่าใช้จ่ายในการเลือกตั้งของผู้สมัครรับเลือกตั้งสมาชิกสภาท้องถิ่น และผู้บริหารท้องถิ่นเอาไว้ก็ตาม แต่ในทางปฏิบัติแล้วจากการสัมภาษณ์อย่างไม่เป็นทางการกับอดีต ส.อบจ.แห่งหนึ่งอธิบายว่า “ค่าใช้จ่ายส่วนใหญ่ ตรงนี้เฉพาะส่วนบนดินก็เกินกว่าที่กฎหมายกำหนดกันทั้งหมด” ตรงประเด็นนี้สะท้อนให้เห็นว่า ทรัพยากรทางเศรษฐกิจเป็นหนึ่งในคุณสมบัติที่ผู้สมัครรับเลือกตั้งทุกรายอย่างน้อยต้องถือครองจำนวนหนึ่ง หรือไม่ก็ต้องได้รับการสนับสนุนจากกลุ่มการเมืองย่อย ที่ตนเองสังกัดและหากได้รับเลือกตั้งพวกเขาก็ต้องมีค่าใช้จ่ายในระหว่างการค้าตำแหน่งอีกด้วย ด้วยเหตุนี้เองผู้ที่ทำหน้าที่คัดสรรผู้ลงสมัครรับเลือกตั้งย่อมให้ความสำคัญกับบุคคลที่มีคุณสมบัติดังที่กล่าวมาเป็นลำดับแรกอย่างน้อยพวกเขาเองก็ไม่ต้องจ่ายเงินลงทุนให้กับผู้สมัครรับเลือกตั้งมากนัก และที่สำคัญก็คือมีโอกาสที่จะได้รับชัยชนะในการเลือกตั้ง เพราะมีเครือข่ายและเป็นที่รู้จักของประชาชนรวมทั้งมีทรัพยากรทางการเมืองเพียงพอ

4. เนื่องด้วยเครือข่ายทางการเมือง เป็นผลสืบเนื่องมาจากเครือข่ายทางสังคมซึ่งอาจจะเป็นความสัมพันธ์เชิงเดียวหรือความสัมพันธ์เชิงซ้อน และยังเป็นความสัมพันธ์เชิงแลกเปลี่ยนของสองฝ่าย (ชาติชาย ณ เชียงใหม่ , 2526, 57) ทั้งนี้ Bechstedt ได้แยกความสัมพันธ์ของสังคมต่างๆ ออกเป็น 3 แบบ ได้แก่ ความสัมพันธ์แบบส่วนตัว ความสัมพันธ์แบบผู้อุปถัมภ์-ผู้ใต้อุปถัมภ์ ซึ่งความสัมพันธ์ ทั้งสองกรณีนี้หลายอย่างจัดได้ว่ามีคุณสมบัติร่วมกัน ส่วนความสัมพันธ์อีกแบบที่เรียกว่าความสัมพันธ์แบบข้อสัญญา ถือว่าเป็นความสัมพันธ์แบบทางการ ความสัมพันธ์ทั้งสามแบบนี้เมื่อแปรมาเป็นความสัมพันธ์ทางการเมืองโดยเฉพาะ

อย่างยิ่งกรณีการแข่งขันทางการเมือง จึงปรากฏในรูปฐานคะแนนเสียง 3 รูปแบบ แบบแรกเป็นฐานจากความสัมพันธ์ส่วนตัว แบบที่สองฐานจากระบบอุปถัมภ์ และแบบที่สามฐานนโยบายซึ่งเป็นการสัมพันธ์แบบพันธสัญญาระหว่างผู้สมัครรับเลือกตั้งและผู้ลงคะแนนเสียงเลือกตั้ง กรณีขององค์การบริหารส่วนจังหวัดลำปาง อาจกล่าวได้ว่าฐานระบบอุปถัมภ์ถือเป็นเครือข่ายทางการเมืองที่ทรงพลังที่สุด โดยเฉพาะอย่างยิ่งบทบาทของนักการเมืองระดับชาติไม่ว่าจะเป็น ไพบรจน์ โล่ห์สุนทร และพินิจ จันทรสุรินทร์ ในฐานะผู้อุปถัมภ์ที่มีส่วนในคัดสรรและสนับสนุนผู้สมัครรับเลือกตั้งเป็นนายกองค์การบริหารส่วนจังหวัดและสมาชิกสภาองค์การบริหารส่วนจังหวัดภายในเขตเลือกตั้งที่ได้มีการตกลงกันเอาไว้แล้ว รองลงมาคือ เครือข่ายส่วนตัว เช่นความสัมพันธ์ฉันท์เครือญาติและเพื่อนฝูง สำหรับการเมืองระดับท้องถิ่นนั้นความเป็นเครือญาติและเพื่อนฝูงเป็นปัจจัยที่มีความสำคัญอย่างสูง หากเปรียบเทียบกับการเมืองระดับชาติ ส่วนความสัมพันธ์แบบพันธสัญญาหรือนโยบายแทบจะมีน้อยมากเมื่อเปรียบเทียบกับฐานอื่นๆ ที่กล่าวมา ยิ่งไปกว่านี้กล่าวเฉพาะระบบอุปถัมภ์ยังปรากฏเป็นรูปแบบย่อยดังที่ Scott ได้กล่าวไว้คือ แบบดั้งเดิม/แบบประเพณีซึ่งหมายถึงการที่ผู้สมัครบางตระกูลรุ่นต่อรุ่นยังจงรักภักดีต่อหัวหน้ากลุ่มการเมืองย่อย (faction) อย่างไม่เสื่อมคลาย แต่บางกรณีก็มีการย้ายสังกัดอันเป็นไปตามคำอธิบายของ Scott เกี่ยวกับระบบอุปถัมภ์แบบสภาพปัจจุบัน ที่พร้อมจะเปลี่ยนแปลงไปได้ตามผลประโยชน์ที่ตนจะได้รับ ยกตัวอย่างเช่น ส.อบจ.ท่านหนึ่งในจังหวัดลำปางได้อาศัยฐานเดิมของบิดาซึ่งเป็นอดีตกำนันและมีสายสัมพันธ์ใกล้ชิดกับหัวหน้ากลุ่มการเมืองย่อยเป็นฐานสนับสนุนในการแข่งขันทางการเมือง แต่อย่างไรก็ตามก็ยังปรากฏการย้ายสังกัดของ ส.อบจ. จากหัวหน้ากลุ่มการเมืองย่อยไปสู่หัวหน้ากลุ่ม

การเมืองใหม่และกลับไม่ประสบความสำเร็จในการเลือกตั้ง

5. พิจารณาจากความเป็นประชาธิปไตยยิ่งขนาดของเขตเลือกตั้งกว้างเท่าใด (large scale) อำนาจของประชาชนยิ่งน้อยลงเท่านั้น ด้วยเหตุที่ประชาชนมีข้อมูลเกี่ยวกับผู้สมัครรับเลือกตั้งค่อนข้างน้อย ดังกรณีของการเลือกตั้งนายก อบจ. ในจังหวัดลำปางซึ่งมีเขตเลือกตั้งครอบคลุมถึง 13 อำเภอ ดังนั้นการที่จะให้ประชาชนทำความรู้จักผู้สมัครรับเลือกตั้งในแง่มุมต่างๆ อย่างครบถ้วนย่อมเป็นไปได้ยากขณะที่การเลือกตั้งที่มีวงเขตแคบลงมาอย่าง ส.อบจ. ซึ่งจำกัดวงแคบแต่ละอำเภอ อีกทั้งภายในอำเภอหนึ่งยังแบ่งเป็นเขตย่อยอีกด้วย เช่น อำเภองาว แบ่งออกเป็น 2 เขต ดังนั้นประชาชนย่อมสามารถที่จะเข้าถึงข้อมูลของผู้สมัครได้อย่างรอบด้านมากกว่าผู้สมัครรับเลือกตั้งเป็นนายก อบจ. ปรากฏการณ์ลักษณะนี้ก็สอดคล้องไปกับความเห็นในเชิงทฤษฎีที่นักรัฐศาสตร์มองว่าขนาดของพื้นที่หรือเขตเลือกตั้งมีความสัมพันธ์กับความเป็นประชาธิปไตย (Dahl & Tufte, 1973)

บทส่งท้าย

บทวิเคราะห์ที่กล่าวมาเป็นเพียงการนำเสนอข้อมูลและการวิเคราะห์ในแง่มุมทฤษฎีระดับเบื้องต้นเพียงเฉพาะกรณีศึกษาเดียวคือการเมืองขององค์การบริหารส่วนจังหวัดลำปาง แต่ทว่าอย่างน้อยคงทำให้ผู้ที่ต้องการนำประเด็นวิเคราะห์ไปศึกษาอย่างลึกซึ้งต่อไปได้คบคิดและพิจารณาอย่างรอบด้านทั้งในเชิงแนวคิดและทฤษฎี รวมทั้งระเบียบวิธีวิจัยที่ใช้วิเคราะห์ ท้ายที่สุดผู้เขียนหวังว่างานชิ้นนี้คงจะมีคุณูปการเป็นอย่างมากสำหรับแวดวงวิชาการหากพึงมีนักวิชาการด้านการเมืองการปกครองท้องถิ่นนำไปถกเถียงและวิจัยสำหรับกรณีศึกษาอื่นๆ ในภูมิภาคต่างๆ ของสังคมไทย

บรรณานุกรม

ภาษาไทย

ชาติชาย ณ เชียงใหม่. (2526). “การเมืองของกลุ่มในหมู่บ้านภาคเหนือ: การวิเคราะห์โดยใช้แนวคิดข่ายสังคม”. ใน *รัฐศาสตร์สาร* (พ.ศ.-ส.ศ.2526), น.45-126.

อมรา พงศาพิชญ์. (2545). *ระบบอุปถัมภ์*. กรุงเทพฯ: สำนักพิมพ์จุฬาลงกรณ์มหาวิทยาลัย

อโณทัย วัฒนาวพร. (2527). *การเมืองและกระบวนการนโยบายสาธารณะระดับท้องถิ่น: กรณีศึกษาเทศบาลแห่งหนึ่งในจังหวัดภาคเหนือ*. สารนิพนธ์รัฐศาสตรมหาบัณฑิต (การปกครอง) มหาวิทยาลัยธรรมศาสตร์

อโณทัย วัฒนาวพร. (2558). *นักการเมืองถิ่นจังหวัดลำปาง*. กรุงเทพฯ: สถาบันพระปกเกล้า

ภาษาอังกฤษ

Belloni, P.F. & Beller, C. D. (1978). *Faction politics: political parties and Factionalism in comparative perspective*. Santa Barbara: ABC-Clio Inc.

Dahl, A. R. & Tufte, R. E. (1973). *Size and Democracy*. Stanford: Stanford University Press.

Gallagher, M. & Marsh, M. (1988). *Candidate selection in comparative perspective : the secret garden of politics*. London: Sage.

Huntington, P. M. (1968). *Political Order in Changing Societies*. New York: The Vail-Ballou Press, Inc.

Huntington, P.M. & Nelson, M.J. (1976). *No Easy Choice: Political Participation in Developing Countries*. Massachusetts: Harvard University Press.

เว็บไซต์

มติชนออนไลน์. (กรกฎาคม 2555) . ผลคะแนน”นายก อบจ.ลำปาง”ปัดคู่แข่ง” สุณี”แชมป์สมัย 3 “ดาชัย” ค่ายเสื้อแดง-ลูก”พินิจ”ไล่ไม่ทัน. [ออนไลน์] สืบค้นจาก http://www.matichon.co.th/news_detail.php?newsid=1341745179

สำนักงานคณะกรรมการการเลือกตั้ง จังหวัดลำปาง. (ม.ป.ป.). สถิติการเลือกตั้ง ส.ส. [ออนไลน์] สืบค้นจาก <http://www2.ect.go.th/about.php?Province=lampang&SiteMenuID=5313>

Lampang.net. (กันยายน 2555). ผลการนับคะแนนการเลือกตั้ง ส.อบจ. ลำปางวันเสาร์ที่ 8 กันยายน 2555(อย่างไรก็ตามไม่เป็นทางการ). [ออนไลน์] สืบค้นจาก <http://thaiabc.com/lampangnet/admin/372/>

McClurg, D. S. & Young, K. J. (2011, January). Political Network. *Political Science and Politics*, 1 (44), pp.39-43. Retrieved from doi:10.1017/S10490069510001836

MGR Online. (9 กรกฎาคม 2555). กต.ประกาศแล้วผลเลือกตั้งนายก อบจ.ลำปาง แชมป์เก่า เข้าวิน-แดงตัวอ้วนพ่าย. [ออนไลน์] สืบค้นจาก <http://www.manager.co.th/South/ViewNews.aspx?NewsID=9550000083838>

MGR Online. (8 มิถุนายน 2555). “จันทรสุรินทร์” ลอยแพทนายทคนเล็ก-แหกคอกลงรับเลือกตั้ง
นายก อบจ.ลำปาง. [ออนไลน์] สืบค้นจาก [http://www2.manager.co.th /Dhamma/ViewNews.aspx?
NewsID=9550000070312](http://www2.manager.co.th/Dhamma/ViewNews.aspx?NewsID=9550000070312)

Onlampangpost . (กรกฎาคม 2551). ผลการเลือกตั้งนายก อบจ. ลำปาง. [ออนไลน์] เข้าถึงได้จาก [http://
onlampangpostxyz.blogspot.com/2008/05/2551.html](http://onlampangpostxyz.blogspot.com/2008/05/2551.html)

Schmitter, C.P. (2009). Micro-foundations for the science(s) of politics. Retrieved April 1,2017
Retrieved from [http://www.eui.eu/Documents/DepartmentsCentres/
SPS/Profiles/
Schmitter /MicroFoundations.pdf](http://www.eui.eu/Documents/DepartmentsCentres/SPS/Profiles/Schmitter/MicroFoundations.pdf)