

ข้อมูลสถิติ

การเลือกตั้งท้องถิ่นที่ผ่านมา

วิทยาลัยพัฒนาการปกครองท้องถิ่น
สถาบันพระปกเกล้า

สถิติการเลือกตั้งท้องถิ่นที่ผ่านมา

การเลือกตั้งท้องถิ่น เป็นตัวชี้วัดสำคัญที่แสดงให้เห็นถึงสถานะของผู้บริหารองค์กรปกครองส่วนท้องถิ่น และเป็นเครื่องชี้วัดคุณภาพของประชาธิปไตยในระดับท้องถิ่นได้หลายมิติ เช่น การตรวจสอบความสนใจของประชาชนที่มีต่อการเลือกตั้งท้องถิ่นว่ามีสูงมากเพียงใด โดยเปรียบเทียบได้จากระดับการมีส่วนร่วมในการใช้สิทธิลงคะแนนเสียงเลือกตั้งของประชาชนในท้องถิ่น ความเข้มข้นในการแข่งขันที่นิ่งในสภาท้องถิ่นของผู้สมัครลงแข่งขันรับเลือกตั้งท้องถิ่น บทบาทของผู้สมัครรับเลือกตั้งท้องถิ่นทั้งที่สังกัดพรรคการเมืองที่มีขนาดใหญ่และขนาดเล็ก รวมถึงบทบาทผู้สมัครรับเลือกตั้งท้องถิ่นที่ไม่สังกัดพรรคการเมือง เป็นต้น โดยผลการเลือกตั้งท้องถิ่นสามารถแสดงถึงการตอบสนองของประชาชนในท้องถิ่นที่มีต่อนโยบายที่ผู้สมัครรับเลือกตั้งท้องถิ่นใช้ในการหาเสียงเลือกตั้ง ซึ่งจะนำมาสู่การเปลี่ยนแปลงทิศทางของนโยบายในการพัฒนาท้องถิ่นที่มีอยู่เดิมให้มีความสอดคล้องกับความต้องการของประชาชนในท้องถิ่นได้มากขึ้น

สำหรับวันนี้จะขอพาผู้อ่านทุกท่านมาสำรวจข้อมูลสถิติที่น่าสนใจเกี่ยวกับการเลือกตั้งท้องถิ่นในอดีตที่ผ่านมาไปพร้อมๆ กัน โดยมีหัวข้อสถิติที่น่าสนใจ ดังนี้

- ผลการเลือกตั้งท้องถิ่นทั่วประเทศ ปี พ.ศ.2556
- องค์กรปกครองส่วนท้องถิ่นที่มีจำนวนผู้มาใช้สิทธิเลือกตั้งผู้บริหารท้องถิ่นสูงสุด
- สัดส่วนผู้บริหารท้องถิ่นระหว่างเพศชายและเพศหญิง

ข้อมูลสถิติการเลือกตั้งท้องถิ่นทั่วประเทศ เมื่อปี พ.ศ.2556 ในอดีตที่ผ่านมาได้รายงานจำนวนผู้มีสิทธิเลือกตั้งผู้บริหารท้องถิ่น 9,693,012 คน และมีผู้มาใช้สิทธิ 7,589,948 คน คิดเป็นร้อยละ 78.30 โดยบัตรเลือกตั้งทั้งหมดสามารถแบ่งเป็น บัตรดี 7,058,099 ใบ บัตรเสีย 371,596 ใบ และบัตรไม่ประสงค์ลงคะแนน 144,776 ใบ ขณะที่สมาชิกสภาท้องถิ่นนั้นมีจำนวนผู้มีสิทธิเลือกตั้ง 11,813,303 คน มีผู้มาใช้สิทธิ 9,168,475 คน คิดเป็นร้อยละ 77.61 โดยบัตรเลือกตั้งทั้งหมดแบ่งเป็นบัตรดี 8,883,860 ใบ บัตรเสีย 205,502 ใบ และบัตรไม่ประสงค์ลงคะแนน 83,422 ใบ ดังตารางต่อไปนี้

ตารางที่ 1 รายงานสรุปผลการเลือกตั้งท้องถิ่นทั่วประเทศ ปี 2556

สรุปผลการเลือกตั้ง	ผู้บริหารท้องถิ่น		สมาชิกสภาท้องถิ่น	
	จำนวน (คน)	ร้อยละ	จำนวน (คน)	ร้อยละ
จำนวนผู้มีสิทธิเลือกตั้ง	9,693,012	100.00	11,813,303	100.00
จำนวนผู้มาใช้สิทธิเลือกตั้ง	7,589,948	78.30	9,168,475	77.61
จำนวนบัตรดี	7,058,099	93.18	8,883,860	96.85
จำนวนบัตรไม่ประสงค์ลงคะแนน	144,776	1.91	83,422	0.91
จำนวนบัตรเสีย	371,596	4.91	205,502	2.24

ที่มา : ฝ่ายข้อมูลการเลือกตั้ง สำนักงานคณะกรรมการการเลือกตั้ง (ข้อมูล ณ วันที่ 20 พฤศจิกายน 2556)

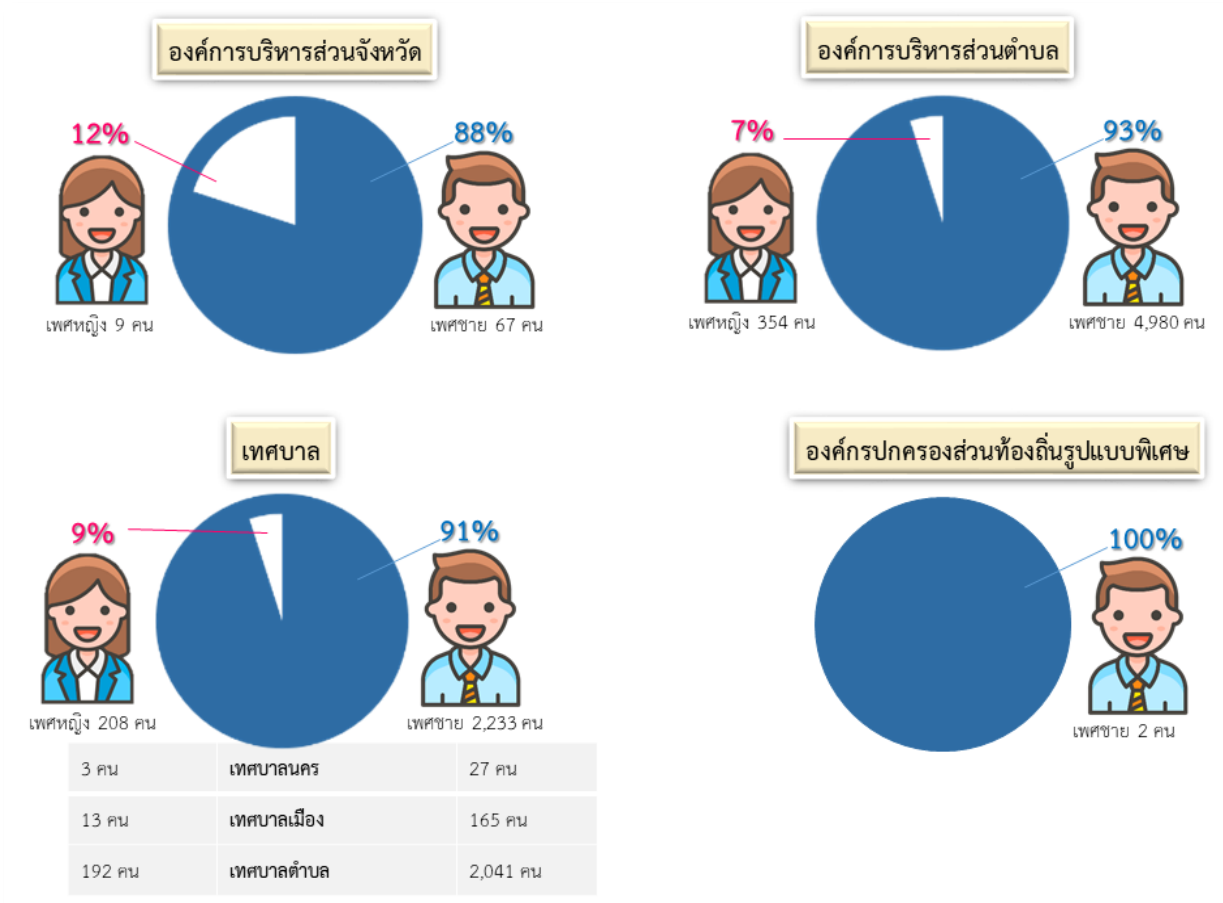
สำหรับการมีส่วนร่วมของประชาชนในการเลือกตั้งระดับท้องถิ่นที่จัดขึ้นระหว่างวันที่ 18 มกราคม 2557 ถึงวันที่ 25 พฤษภาคม 2557 มีองค์กรปกครองส่วนท้องถิ่นที่มีจำนวนผู้มาใช้สิทธิเลือกตั้งผู้บริหารท้องถิ่นตั้งแต่ร้อยละ 90 ขึ้นไป พบว่ามีอยู่จำนวน 6 แห่ง ได้แก่ องค์การบริหารส่วนตำบลเกาะสุกร เทศบาลตำบลม่วงคื่น เทศบาลตำบลลำสินธุ์ เทศบาลตำบลหนองตากยา เทศบาลตำบลงหรา และเทศบาลตำบลบ้านแพรก ดังตารางต่อไปนี้

ตารางที่ 2 องค์กรปกครองส่วนท้องถิ่นที่มีผู้มาใช้สิทธิเลือกตั้งผู้บริหารท้องถิ่นตั้งแต่ร้อยละ 90 ขึ้นไป

ลำดับ	องค์กรปกครองส่วนท้องถิ่น	จังหวัด	จำนวนผู้มีสิทธิเลือกตั้ง	จำนวนผู้มาใช้สิทธิเลือกตั้ง	ร้อยละ
1	องค์การบริหารส่วนตำบลเกาะสุกร	ตรัง	2,042	1,901	93.10
2	เทศบาลตำบลม่วงคื่น	อ่างทอง	3,199	2,969	92.81
3	เทศบาลตำบลลำสินธุ์	พัทลุง	4,673	4,278	91.55
4	เทศบาลตำบลหนองตากยา	กาญจนบุรี	2,340	2,134	91.20
5	เทศบาลตำบลงหรา	พัทลุง	3,214	2,917	90.76
6	เทศบาลตำบลบ้านแพรก	พระนครศรีอยุธยา	1,721	1,557	90.47

ที่มา : สำนักงานคณะกรรมการการเลือกตั้ง, 2560.

สถานการณ์การเลือกตั้งท้องถิ่น ปี พ.ศ.2557 ได้มีการรายงานสัดส่วนผู้บริหารท้องถิ่นระหว่างเพศชาย และเพศหญิง พบว่าองค์กรปกครองส่วนท้องถิ่นไทยมีสัดส่วนนายกฯ (อบจ. เทศบาล และอบต.) ที่เป็นเพศหญิง เพียงร้อยละ 7 เท่านั้น โดยองค์การบริหารส่วนจังหวัดมีสัดส่วนนายกฯ เพศหญิงมากที่สุด คิดเป็นร้อยละ 12 ขณะที่เทศบาลและองค์การบริหารส่วนตำบล มีสัดส่วนนายกฯ เพศหญิงไม่ถึงร้อยละ 10 สามารถเปรียบเทียบให้เห็นดังแผนภาพต่อไปนี้



ที่มา: สำนักงานคณะกรรมการการเลือกตั้ง, 2560.