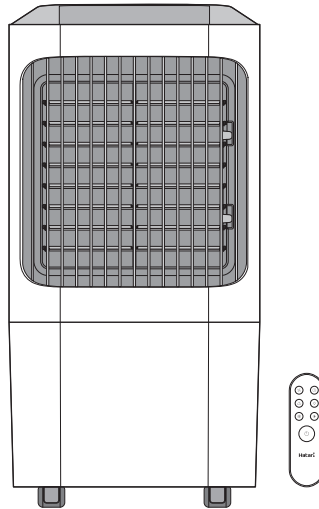


# คู่มือการใช้งาน / User Manual

พัดลมไอเย็น-พร้อมรีโมท / Air Cooler - with remote control



## ข้อมูลจำเพาะ / Product Specification

รุ่น / Model	AC Pro
ขนาด / Size	280 mm
แรงดันไฟฟ้า / Voltage	220V 50Hz
กำลังไฟฟ้า / Electric Power	68W
กระแสไฟฟ้า / Electric Current	0.32A
วัสดุฉนวนชนิด / Insulator Class	F
*ราคาขายปลีก (บาท) / Retail Price (Baht)	4,480.-

\*ราคาดังกล่าวรวมภาษีมูลค่าเพิ่มแล้ว / The price includes VAT

พัดลมรุ่น AC Pro รอรับสิทธิบัตร (การออกแบบผลิตภัณฑ์) คำขอเลขที่ 1902003988  
 Air Cooler model: AC Pro Patent Pending (Product Design) application number 1902003988

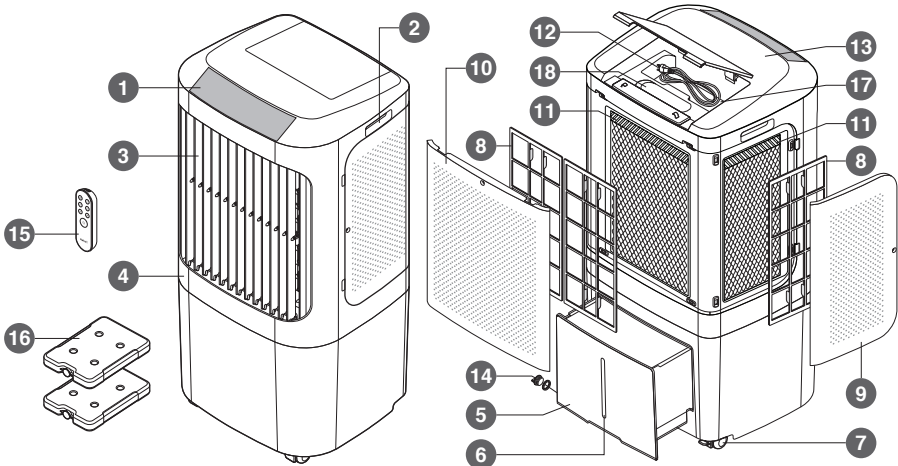
เพื่อความปลอดภัยและประสิทธิภาพสูงสุดในการใช้งาน โปรดศึกษาคู่มืออย่างละเอียดก่อนการใช้งาน  
 To ensure safety and optimal usage, please read the instructions carefully before using. Retain this manual for future reference.

# สารบัญ / TABLE OF CONTENT

ส่วนประกอบพัดลม / FAN COMPONENTS .....	1
วิธีการใช้งาน .....	2
การเปลี่ยนแบตเตอรี่รีโมทคอนโทรล .....	3
วิธีทำความสะอาดและการบำรุงรักษา .....	3
ข้อแนะนำการใช้งาน .....	4
ข้อควรระวังการใช้งาน .....	4
DIRECTION OF USE .....	5
HOW TO REPLACE THE REMOTE CONTROL BATTERY .....	6
CARE AND CLEANING INSTRUCTIONS .....	6
USAGE RECOMMENDATIONS .....	7
USAGE PRECAUTIONS .....	7

# ส่วนประกอบพัฒนา / FAN COMPONENTS

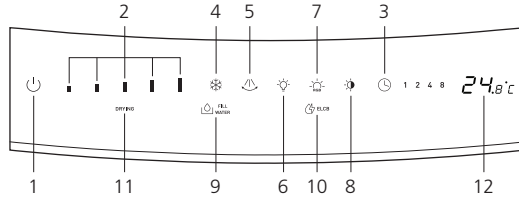
- |                               |                                       |
|-------------------------------|---------------------------------------|
| 1. แผงควบคุมและแสดงผล         | 1. CONTROL AND DISPLAY PANEL          |
| 2. มือจับเครื่อง              | 2. HANDLE                             |
| 3. ใบพัดเทอร์บิรัททิศทางลม    | 3. WIND DIRECTION SHUTTERS            |
| 4. ฝาครอบหน้า                 | 4. FRONT COVER                        |
| 5. ถังใส่น้ำ                  | 5. WATER TANK                         |
| 6. ช่องดูระดับน้ำ             | 6. WATER LEVEL WINDOW                 |
| 7. ลูกล้อ (2 ล้อหลังมีเบรค)   | 7. WHEELS (2 back wheels with brakes) |
| 8. แผ่นกรองชั้นแรก            | 8. PRE-FILTERS                        |
| • ด้านข้าง 2 ชิ้น             | • SIDE 2 PIECES                       |
| • ด้านหลัง 2 ชิ้น             | • REAR 2 PIECES                       |
| 9. ตะแกรงข้าง (ซ้าย-ขวา)      | 9. SIDE GRILLES (LEFT-RIGHT)          |
| 10. ตะแกรงหลัง                | 10. BACK GRILLE                       |
| 11. แผ่นกระจายน้ำ             | 11. WATER DIFFUSING PLATE             |
| • ด้านข้าง 2 ชิ้น             | • SIDE 2 PIECES                       |
| • ด้านหลัง 1 ชิ้น             | • REAR 1 PIECE                        |
| 12. สายไฟพร้อมปลั๊ก           | 12. POWER SUPPLY CORD & PLUG          |
| 13. ฝาครอบบน                  | 13. TOP COVER                         |
| 14. ฝาปิดท่อระบายน้ำ          | 14. WATER DRAIN LID                   |
| 15. รีโมทคอนโทรล              | 15. REMOTE CONTROL                    |
| 16. เจลทำความเย็นจำนวน 2 ก้อน | 16. GEL PACK 2 PIECES                 |
| 17. ช่องเก็บสายไฟ             | 17. POWER SUPPLY CORD COMPARTMENT     |
| 18. ช่องเก็บรีโมทคอนโทรล      | 18. SPACE FOR REMOTE CONTROL          |



# วิธีการใช้งาน

พัดลมรุ่นนี้ควบคุมการทำงานด้วยระบบสัมผัสและรีโมทคอนโทรล **ระบบสัมผัส** ใช้นิ้วสัมผัสแผงควบคุมและแสดงผลเพื่อใช้งาน หากไม่มีการใช้งานเป็นเวลาประมาณ 20 วินาที ไฟแสดงผลจะหรี่ลงโดยที่พัดลมยังคงทำงานตามปกติ หากต้องการเปลี่ยนคำสั่งการทำงาน ให้สัมผัสที่แผงควบคุมและแสดงผล ไฟจะสว่างขึ้นพร้อมรับคำสั่ง **รีโมทคอนโทรล** หันช่องส่งสัญญาณของรีโมทไปยังช่องรับสัญญาณที่อยู่ด้านหน้าของแผงควบคุมและแสดงผล (ไม่ควรมีสิ่งกีดขวางระหว่างตัวส่งสัญญาณ-ตัวรับสัญญาณ)

เสียบปลั๊กไฟเข้ากับเต้ารับไฟฟ้า (220V 50Hz) เพื่อเริ่มต้นการใช้งาน



1. ON/ OFF ปุ่มเปิด/ ปิดการทำงาน สัมผัสปุ่มบนแผงควบคุมและแสดงผลเพื่อเปิดการทำงาน โดยไฟแสดงระดับแรงลมจะปรากฏที่สถานะการทำงานครั้งสุดท้ายก่อนปิดเครื่อง สัมผัสปุ่มเดิมค้างไว้ประมาณ 1.5 วินาที เพื่อปิดการทำงาน
2. SPEED ปุ่มปรับแรงลมได้ 5 ระดับ เบอร์ 1 : แรงลมเบาสุด, เบอร์ 2 : แรงลมเบา, เบอร์ 3 : แรงลมปานกลาง, เบอร์ 4 : แรงลมสูง, เบอร์ 5 : แรงลมสูงสุด
3. TIMER ปุ่มตั้งเวลาการทำงาน 1, 2, 4, 8 ชม. และยกเลิกการทำงาน วนตามลำดับ (ไฟแสดงเวลาจะลดลงตามระยะเวลาที่ผ่านไป)
  - 3.1 TIMER OFF กดปุ่มตั้งเวลาในขณะที่เครื่องทำงานอยู่ เพื่อตั้งเวลาปิด
  - 3.2 TIMER ON กดปุ่มตั้งเวลาในขณะที่เครื่องปิดอยู่ (เสียบปลั๊ก) เพื่อตั้งเวลาเปิดล่วงหน้า หลังจากตั้งเวลาสำเร็จไฟแสดงเวลาจะหรี่ลงเมื่อถึงเวลาที่ตั้งไว้พัดลมจะเริ่มทำงานที่สถานะการทำงานครั้งสุดท้ายก่อนปิดเครื่องเสมอ
4. COOL ปุ่มเปิด/ ปิดระบบทำไอเย็น สัมผัสครั้งแรกเพื่อเปิดระบบทำไอเย็น สัมผัสปุ่มเดิมซ้ำอีกครั้งเพื่อปิดระบบทำไอเย็น
5. SWING ปุ่มควบคุมการส่าย สัมผัสปุ่มครั้งแรกเพื่อให้พัดลมส่ายซ้าย-ขวา สัมผัสปุ่มเดิมอีกครั้งเพื่อให้พัดลมหยุดส่าย
6. AMBIENT LIGHT ปุ่มเปิด/ ปิดแสงสว่างหน้าเครื่อง สัมผัสครั้งแรกเพื่อเปิดแสงสว่างหน้าเครื่อง สัมผัสปุ่มเดิมอีกครั้งเพื่อปิด การทำงานนี้สามารถแยกใช้งานได้ในขณะที่เครื่องปิดอยู่ (เสียบปลั๊ก)
7. AMBIENT LIGHT COLOR ปุ่มเปลี่ยนสีแสงสว่างหน้าเครื่อง สัมผัสปุ่มเพื่อเปลี่ยนสี (ขาว - น้ำเงิน - ชมพู - เขียว) วนตามลำดับ หากต้องการใช้การทำงานนี้ต้องเปิด AMBIENT LIGHT ก่อน (การทำงานนี้สามารถควบคุมได้บนแผงควบคุมและแสดงผลเท่านั้น)
8. BRIGHTNESS CONTROL ปุ่มควบคุมความสว่างของแสงสว่างหน้าเครื่อง ปรับแสงสว่างได้ 3 ระดับ (ความสว่างมาก - ความสว่างปานกลาง - ความสว่างน้อย) วนตามลำดับ
9. FILL WATER ไฟเตือนกระป๋องสีแดงจะสว่างเมื่อระดับน้ำในถังลดลงต่ำกว่าระดับที่ระบบสามารถจ่ายน้ำได้ (ระบบ COOL จะหยุดทำงาน) ให้ปิดเครื่องและถอดปลั๊กเพื่อเติมน้ำสะอาดลงในถังใส่น้ำ (ห้ามสูงเกินกว่าระดับ MAX) จากนั้นเปิดเครื่องใช้งานพร้อมระบบ COOL ไฟเตือนจะดับลง
10. ELCB ไฟเตือนสีแดงพร้อมเสียงเตือน เมื่อเกิดไฟฟ้ารั่ว ระบบจะตัดวงจรการทำงานทันที
11. DRYING ไฟแสดงระบบระบายความชื้น เมื่อปิดเครื่องขณะใช้ระบบ COOL พัดลมจะยังคงทำงานต่อไปอีก 60 วินาที เพื่อระบายความชื้น จอแสดงอุณหภูมิจะแสดงนับเวลาถอยหลัง 60 วินาที หลังจากนั้นพัดลมจะหยุดการทำงานอัตโนมัติ
12. TEMPERATURE แสดงอุณหภูมิบริเวณตัวพัดลม ขณะเปิดเครื่องและปิดเครื่อง (เสียบปลั๊ก)

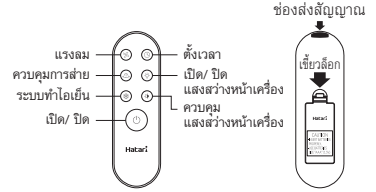
## คำเตือน ⚠

1. ถอดปลั๊กไฟออกทุกครั้งก่อนทำความสะอาด การซ่อมแซม และเมื่อไม่ได้ใช้พัดลมเป็นเวลานาน
2. ห้ามบุคคลเหล่านี้ (รวมถึงเด็ก) เป็นผู้ใช้งาน : บุคคลทุพพลภาพ ผู้ไร้สมรรถภาพทั้งด้านร่างกายและจิตใจ หรือผู้ขาดความรู้ ความเข้าใจ เว้นแต่อยู่ภายใต้การดูแล และได้รับคำแนะนำจากผู้ใหญ่ หรือผู้มีความรู้เกี่ยวกับผลิตภัณฑ์
3. เด็กควรได้รับการดูแล โดยไม่ให้เล่นกับเครื่องใช้ไฟฟ้าเพียงลำพัง

# การเปลี่ยนแบตเตอรี่รีโมทคอนโทรล

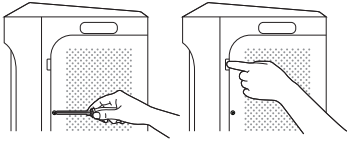
ปลดล็อกฝาปิดแบตเตอรี่โดยกดเข็วล็อกลงตามลูกศรเพื่อเปิดฝา ใส่แบตเตอรี่ขนาด "AAA" จำนวน 2 ก้อน ลงตามตำแหน่งโดยหันขั้วบวก (+) ขั้วลบ (-) ให้ตรงตามสัญลักษณ์บนตัวรีโมทคอนโทรล ใส่ฝาปิดแบตเตอรี่กลับตำแหน่งเดิม

\*ควรถอดแบตเตอรี่ออกจากตัวรีโมทคอนโทรลเมื่อไม่ใช้งานเป็นเวลานาน



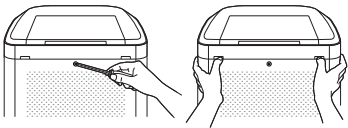
## วิธีทำความสะอาดและการบำรุงรักษา

1. ใช้ผ้าชุบน้ำบิดหมาดเช็ดทำความสะอาดบริเวณรอยเปื้อน แล้วเช็ดให้แห้ง
2. ระวังอย่าให้สายไฟ สวิตช์ มอเตอร์ และชิ้นส่วนอุปกรณ์ไฟฟ้าอื่น ๆ เปียกน้ำระหว่างทำความสะอาดพัดลม
3. ห้ามใช้น้ำยาเคมี ทินเนอร์ แอลกอฮอล์ น้ำมันก๊าด หรือน้ำมันเบนซิน ทำความสะอาดพัดลม
4. ดึงน้ำ แผ่นกรองชั้นแรก ตะแกรง และบีมน้ำสามารถล้างทำความสะอาดได้ด้วยน้ำเปล่า หรือน้ำสบู่อ่อนๆ
5. ควรทำความสะอาดอย่างน้อยทุกๆ 1-2 เดือน  
ดึงใส่สามารถดึงออกมาได้ครั้งถึง เพื่อป้องกันชุดบีมน้ำที่เชื่อมระหว่างตัวเครื่องกับดึงใส่เสียหาย



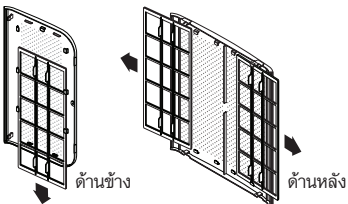
### การถอดตะแกรงข้าง (ซ้าย - ขวา)

ใช้ไขควงคลายสกรูที่ยึดตะแกรงออก จากนั้นใช้นิ้วมือเกี่ยวปุ่มล็อก แล้วดึงออก (บน-ล่าง) โดยถอดตะแกรงทั้งด้านซ้าย - ขวาด้วยวิธีเดียวกัน หลังจากนั้นถอดแผ่นกรองชั้นแรกใช้มือจับแผ่นกรองชั้นแรกแล้วดันให้หลุดจากเข็วล็อกแล้วเลื่อนลงด้านล่าง



### การถอดตะแกรงหลัง

ใช้ไขควงคลายสกรูที่ยึดตะแกรงออก จากนั้นใช้นิ้วมือเกี่ยวปุ่มล็อก แล้วดึงออก (บน-ล่าง,ซ้าย-ขวา) ใช้มือจับแผ่นกรองชั้นแรกแล้วดันให้หลุดจากเข็วล็อกแล้วเลื่อนออกด้านข้าง



### การทำความสะอาดแผ่นกรองชั้นแรก (4ชั้น)

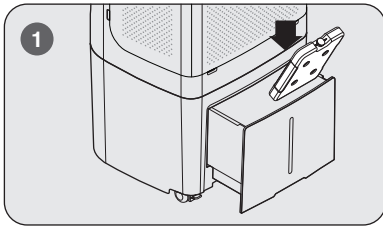
ใช้มือจับแผ่นกรองชั้นแรกแล้วเลื่อน (ซ้าย, ขวาและล่าง) ตามตำแหน่งแผ่นกรองชั้นแรก (ลูกศรชี้) ล้างทำความสะอาดด้วยน้ำเปล่า หากแผ่นกรองชั้นแรกสกปรกมาก สามารถใช้ฟังก์ชันพักทำความสะอาดได้ และล้างออกด้วยน้ำเปล่าแล้วผึ่งให้แห้ง

# ข้อแนะนำการใช้งาน

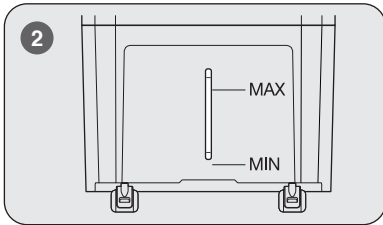
1. ไม่ควรตั้งพัดลมในบริเวณที่มีอุณหภูมิสูงจัด หรือใกล้เตาไฟ ในที่มีความชื้นสูง หรือเปียกน้ำ และในที่ที่มีไอระเหยของสารไฮโดรคาร์บอน เช่น น้ำมัน
2. ห้ามพ่นสเปรย์ทุกชนิดเข้าไปในตัวพัดลมโดยเด็ดขาด เช่น สเปรย์แต่งผม สเปรย์ทำความสะอาด
3. ห้ามใช้นิ้วมือ ดินสอ หรือสิ่งของอื่น ๆ แหย่เข้าไปในตะแกรงพัดลม ขณะที่ใบพัดกำลังหมุน เพราะอาจทำให้เกิดอันตรายได้
4. หากสายไฟ มอเตอร์ และสวิตช์ชำรุดเสียหาย ควรส่งเครื่องให้ศูนย์บริการ หรือช่างผู้มีความชำนาญเท่านั้น ไม่ควรแก้ไขด้วยตนเอง เพื่อป้องกันอันตรายจากไฟฟ้าลัดวงจร
5. ในห้วงตัวเครื่องในแนวตั้งเท่านั้น ห้ามนอนหรือคว่ำตัวเครื่องโดยเด็ดขาด หากตัวเครื่องล้มให้รีบถอดปลั๊ก และยกพัดลมขึ้นตั้งแล้วใช้ผ้าเช็ดตัวเครื่องให้แห้ง ทิ้งไว้ให้ภายในตัวเครื่องแห้งสนิทแล้วจึงเปิดใช้งาน เพื่อป้องกันไฟฟ้าช็อต

## ข้อควรระวังการใช้งาน

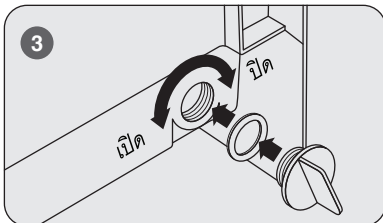
ควรใช้น้ำสะอาดเท่านั้นเติมลงในถัง ห้ามใช้ของเหลวชนิดอื่น และควรทำความสะอาดถังน้ำบ่อย ๆ เพื่อลดการสะสมของเชื้อแบคทีเรีย



ดึงฝาเปิดถังใส่น้ำเพื่อเติมน้ำ จากนั้นจึงใส่แผ่นเจลทำความเย็น (ที่แถมแฉ่ง)



ตรวจสอบระดับน้ำในถัง ห้ามต่ำกว่าระดับ MIN และห้ามสูงเกินระดับ MAX

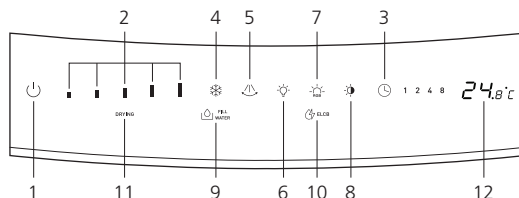


ถ้าไม่ใช้พัดลมเป็นเวลานาน ควรหมุนฝาปิดที่ท่อระบายน้ำเพื่อปล่อยน้ำออก และปิดกลับให้สนิท เพื่อป้องกันฝุ่น และแมลงเข้าไปในถังน้ำ

# DIRECTION OF USE

This fan is operated by touch screen system and remote control. Touch screen system can be activated using fingers to touch the control and display panel. When the machine is left idle for 20 seconds, the operating lights will dim but the fan will still be operating as normal. By simply touching the control and display panel, the lights will illuminate and the fan will be ready to be adjusted again. Remote control, point the remote signal transmitter in the direction of the signal receiver on the control and display panel. Avoid having obstructions between the remote signal transmitter and the receiver.

Plug power supply cord into a 220V, 50Hz power socket.



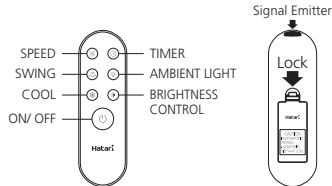
1. ON/ OFF  
Touch the switch on the control and display panel to turn on the fan. The light will show the resumed settings of the fan's latest operation before having been switched off. To turn the fan off, touch the switch again for about 1.5 seconds.
2. SPEED  
5 adjustable fan speed settings 0: off, 1: lowest speed, 2: low speed, 3: medium speed, 4: high speed, 5: highest speed, respectively.
3. TIMER  
Switch for timing the fan's operation: 1, 2, 4, 8 hours or to cancel timing altogether, respective to the number of time the sensor is touched. Once set, the timer will indicate the remaining time left of the duration.
  - 3.1 TIMER OFF  
Set the timer while the fan is switched on to set the time when the fan is to automatically turn off.
  - 3.2 TIMER ON  
Set the timer while the fan is turned off (but it must be plugged in) to set the time when the fan is to automatically turn on. After adjusting the settings, the operating lights will dim. When the time comes, the fan will resume settings of the latest operation before having been switched off.
4. COOL  
Switch for activating the water cooling system. Touch the switch to activate the function. Touch the switch again to deactivate the function.
5. SWING  
Switch for adjusting left to right swinging motions. Touch the switch to activate the function. Touch the switch again to deactivate the function.
6. AMBIENT LIGHT  
AMBIENT LIGHT on/off switch. Touch the switch to turn on the light. Touch the switch again to turn off the light.
7. AMBIENT LIGHT COLOR  
Switch for changing the color of the AMBIENT LIGHT. Touch the switch to change the color (White - Blue - Pink - Green) respectively. To use this function, the AMBIENT LIGHT has to be turned on. (This function can be controlled on the control and display panel only)
8. BRIGHTNESS CONTROL  
Switch for adjusting the brightness of the AMBIENT LIGHT. Can adjust the brightness in 3 levels (High brightness - Medium brightness - Low brightness) respectively.
9. FILL WATER  
A warning red light will light up when the water level in the tank is too low for the water distribution system to function (unable to activate COOL function). Turn off and unplug the machine to fill the water tank with clean water (do not exceed MAX level). The warning light will go off when the machine is turned on and the COOL function is activated. A warning red light with a warning sound will appear when there is electricity leakage. The circuit breaker system will immediately be activated.
10. ELCB  
DRYING light will light up when the fan is switched off while the COOL function is activated, the fan will continue to operate for 60 seconds to remove moisture. The temperature display will show a countdown of 60 seconds, after which the fan will stop automatically.
11. DRYING  
DRYING light will light up when the fan is switched off while the COOL function is activated, the fan will continue to operate for 60 seconds to remove moisture. The temperature display will show a countdown of 60 seconds, after which the fan will stop automatically.
12. TEMPERATURE  
Temperature display for the surrounding area of the fan while the fan is turned off or on (but it must be plugged in)

## CAUTION

1. Unplug the power supply cord before filling water, cleaning or changing the components, and when not in use for a long period of time.
2. This appliance is not intended for use by persons (including children) with reduced physical, sensory or mental capabilities, or lack of experiences and knowledge, unless they have been given supervision or instruction concerning use of the appliance.
3. Children should be supervised to ensure they do not play with the appliance.

# HOW TO REPLACE THE REMOTE CONTROL BATTERY

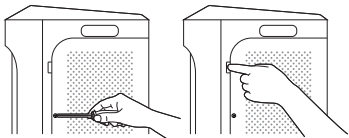
Open the battery cover by using your fingernail to push the catch downwards as shown by the arrow and remove the battery cover. Replace the used batteries with new “AAA” batteries, ensuring that the positive (+) and negative (-) poles are correctly inserted and correspond with the symbols on the remote control. Place the battery cover back in its original position.



\*Batteries should be removed from the remote control when not in use for a long period of time.

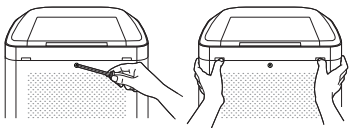
## CARE AND CLEANING INSTRUCTIONS

1. Use a damp cloth to wipe stains, and then dry the area by wiping.
2. When cleaning the fan, be careful not to let the wire, switch, motor and other electrical components get wet.
3. Do not use chemical products, thinner solvents, alcohol, kerosene or petrol to clean the fan.
4. The water tank, pre-filter, grilles, and water tank can be cleaned with water or soapy water. It should be cleaned at least every 1-2 months.
5. The water tank can only be pulled out halfway; this is to prevent damage to the water pump set connected between the machine and the water tank.



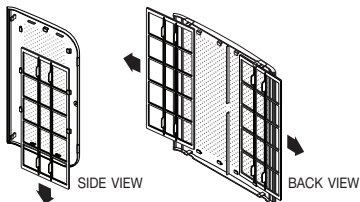
### How to remove the pre-filter (back)

Use a screwdriver to loosen the screws and press the locks located at the top with your hands (left-right) to remove the pre-filter for cleaning.



### How to remove the pre-filter (side)

Use your hands to press the locks located at the top to unlock it. Lift the grille upwards to free it from the latches in the middle and remove the pre-filter for cleaning.



### How to place the pre-filter within the side grilles

Flip the side grille upward and place the pre-filter in place within the frame boundary (A) ensuring that the side with the arrow is at the top.

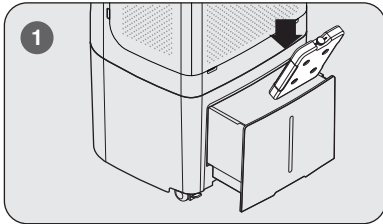


# USAGE RECOMMENDATIONS

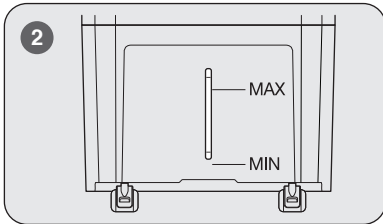
1. The fan should not be placed or installed in areas that are of extreme temperatures or near stoves, or in areas that are wet with high humidity, or has hydrocarbon vapors such as petroleum.
2. Do not spray all types of spray into the fan; for example, hairspray or cleaning spray.
3. Do not insert fingers, pencils or other objects into the grille while the blades are spinning as it may result in possible injury or physical damage.
4. If an electrical component such as supply cord, motor, or switch is damaged, it must be replaced by the manufacturer, its service agent or similarly qualified persons in order to avoid a hazard. It is not advisable to fix the fan at home.
5. The fan must always be placed vertically; it must never be lying horizontally or placed upside down. If the fan falls down, unplug it immediately and lift the fan up to a vertical standing position. Use a cloth to wipe the fan and leave it to dry in order to prevent electrocution.

## USAGE PRECAUTIONS

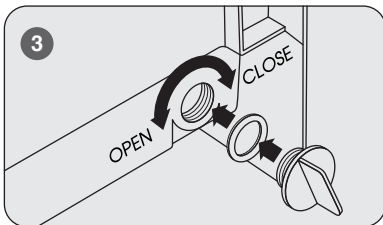
Use only clean water to fill the water tank. Do not use any other liquid. The water tank should be cleaned regularly to reduce bacteria buildup.



Pull open the water tank lid to fill water before inserting the gel pack (frozen).



Constantly check the water level in the tank, making sure that it is not below the MIN level and not above the MAX level.



If the fan is not in used for a long period of time, drain out all the water by twisting open the water drain lid. Securely close the lid back after to prevent dust and insects from entering the water tank.