

โปรดอ่านคำแนะนำเหล่านี้อย่างละเอียดก่อนเริ่มใช้งาน

เครื่องนึ่งบ้นอาหารเป็นครั้งแรก

คำแนะนำด้านความปลอดภัย / ข้อมูลสำคัญ:

- การใช้เครื่องนึ่งบ้นอาหารอย่างไม่เหมาะสมอาจทำให้ได้รับบาดเจ็บ โปรดปฏิบัติตามคำแนะนำเหล่านี้เสมอ
- ห้ามเด็กใช้งานเครื่องนึ่งบ้นอาหารนี้
- ผู้ที่มีความบกพร่องทางร่างกาย ประสาทสัมผัส หรือจิตใจ หรือไม่มีประสบการณ์หรือความรู้ใดๆ สามารถใช้เครื่องนึ่งบ้นอาหารนี้ได้โดยต้องได้รับการกำกับดูแลอย่างเหมาะสมหรือได้รับคำแนะนำสำหรับการใช้เครื่องอย่างปลอดภัยและมีความเข้าใจถึงอันตรายที่อาจเกิดขึ้น
- ห้ามให้เด็กเล่นเครื่องนึ่งบ้นอาหารนี้
- เครื่องนึ่งบ้นอาหารนี้ออกแบบมาสำหรับการใช้งานภายในบ้าน
- ห้ามใช้เครื่องนึ่งบ้นอาหารหากพบสายไฟชำรุด และเพื่อเป็นการหลีกเลี่ยงอันตราย การเปลี่ยนสายไฟจะต้องดำเนินการโดยผู้ผลิตหรือบุคคลที่สามที่ผู้ผลิตให้การรับรองเท่านั้น
- ข้อควรระวัง** อันตรายจากการถูกน้ำร้อนลวก - เครื่องนึ่งบ้นอาหารนี้จะสร้างไอน้ำที่มีความร้อน (100 °C / 212 °F) ซึ่งสูงพอที่จะสามารถทำให้อาหารสุกได้
- โปรดระมัดระวังในขณะที่บ้นอาหารที่กำลังร้อนเนื่องจากอาจมีแรงดันจากความร้อนทำให้อาหารร้อนกระเด็นออกมาจากโถบ้นแก้วได้
- ห้ามสัมผัสตัวเครื่องขณะที่กำลังทำการนึ่งอาหาร
- ห้ามเปิดฝาก่อนการนึ่งอาหารเสร็จสิ้น (เสี่ยงต่อการถูกน้ำร้อนลวก)
- หลังการใช้งานอาจมีความร้อนอยู่ที่พื้นผิวของเครื่องนึ่งบ้นอาหาร
- ข้อควรระวัง** อันตรายจากการถูกใบมีดบาด - ใบมีดมีความคมมาก
- ปฏิบัติตามคำแนะนำสำหรับการถอดประกอบใบมีดด้วยความระมัดระวัง (เมื่อทำความสะอาด)
- โปรดระวังใบมีดขณะล้างโถบ้นแก้ว
- โปรดใช้ความระมัดระวังในการทำความสะอาดโถบ้นแก้วและใบมีดที่มีความคม

การเชื่อมต่อกับแหล่งจ่ายไฟ:

- ห้ามจุ่มเครื่องนึ่งบ้นอาหารลงในน้ำ
- ถอดปลั๊กของเครื่องนึ่งบ้นอาหารออกก่อนทำการประกอบ ถอดชิ้นส่วน หรือทำความสะอาด
- ปิดสวิตช์เครื่องนึ่งบ้นอาหารและถอดปลั๊กออกก่อนทำการเปลี่ยนอุปกรณ์เสริมหรือสัมผัสกับชิ้นส่วนที่เคลื่อนไหว
- ถอดปลั๊กของเครื่องนึ่งบ้นอาหารเมื่อไม่มีการใช้งาน
- ห้ามใช้เครื่องนึ่งบ้นอาหารหากพบสายไฟชำรุด*
- ถอดปลั๊กหากพบว่าเครื่องนึ่งบ้นอาหารทำงานผิดปกติ*
- ถอดปลั๊กหากพบว่าเครื่องนึ่งบ้นอาหารได้รับความเสียหาย (จากการตก, แตก ฯลฯ)*

*โปรดติดต่อฝ่ายบริการลูกค้าของผู้ผลิตทันที

ข้อควรระวังสำหรับเด็ก:

- เก็บเครื่องนึ่งบ้นอาหารและสายไฟให้พ้นมือเด็ก
- เพื่อหลีกเลี่ยงการบาดเจ็บจากใบมีดคม ให้ปิดฝาของโถบ้นไว้เสมอเว้นแต่ในขณะที่มีการใช้งาน
- ห้ามให้เด็กทำความสะอาดเครื่องนึ่งบ้นอาหาร
- ห้ามให้เด็กทำการบำรุงรักษาเครื่องนึ่งบ้นอาหาร
- ห้ามให้เด็กเล่นเครื่องนึ่งบ้นอาหารนี้

Babycook® ได้รับการออกแบบมาเป็นพิเศษสำหรับการเตรียมอาหารเพื่อสุขภาพให้กับลูกน้อยของคุณด้วยวิธีที่ง่ายและรวดเร็ว Babycook® จะช่วยให้คุณทำอาหารให้ลูก อุ่นอาหาร และละลายอาหารด้วยการนึ่งซึ่งเป็นวิธีที่ไม่ทำให้วิตามินและสารอาหารที่สำคัญต้องสูญเสียไป นอกจากนี้ Babycook® ยังช่วยคุณบ้นอาหารให้เป็นเนื้อเดียวกันอย่างสมบูรณ์ ทีมวิศวกรของ Béaba ได้ทุ่มเทการทำงานมากกว่า 2 ปีเพื่อพัฒนา Babycook รุ่นใหม่นี้ให้คุณพ่อคุณแม่สามารถใช้งานเครื่องบ้นนึ่งอาหารได้อย่างมีประสิทธิภาพ มีความปลอดภัย และใช้งานได้ดียิ่งขึ้น

คำแนะนำการใช้งาน

ทำความสะอาดก่อนการใช้งานครั้งแรก:

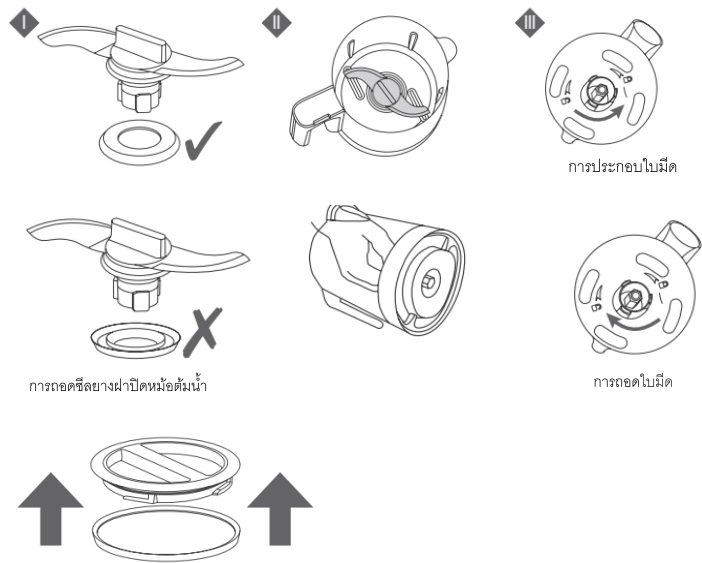
- ล้างส่วนประกอบของเครื่องนึ่งบ้นอาหาร (โถบ้นแก้ว, ตะแกรงสเตนเลส, และฝา 2 ชั้น) ด้วยน้ำสะอาด
- ทำการนึ่ง โดยเติมน้ำสะอาดลงในหม้อต้มน้ำระดับ 3 (ห้ามใส่อาหารในตะแกรงสเตนเลสหรือโถบ้นแก้ว)
- ล้างทำความสะอาดด้วยน้ำอุ่น
- ล้างมือให้สะอาดก่อนหยิบจับผลิตภัณฑ์และอาหารสำหรับเด็ก

ข้อควรระวัง

- ใช้เครื่องนึ่งบ้นอาหารบนพื้นผิวที่มั่นคงและมีความเรียบเสมอกัน
- ห้ามวางเครื่องนึ่งบ้นอาหารใกล้แหล่งความร้อน เช่น เตาทำอาหาร ฯลฯ
- ห้ามถือ/เคลื่อนย้ายเครื่องนึ่งบ้นอาหารโดยจับเฉพาะที่มือจับของโถบ้นแก้ว
- ห้ามเริ่มการนึ่งอาหารถ้าหากไม่มีน้ำในหม้อต้มน้ำ
- ห้ามนำโถบ้นแก้วของ Babycook ไปใช้กับเตาอบหรือเตาไมโครเวฟ

การทำความสะอาดและการบำรุงรักษา

- ถอดปลั๊กเครื่องนึ่งบ้นอาหารก่อนทำความสะอาดทุกครั้ง
- ขอแนะนำให้ล้างชิ้นส่วนที่ถอดออกได้โดยไม่ใช้เครื่องล้างจาน เช่น โถบ้นแก้ว, ตะแกรงสเตนเลส, ฝาปิด, ซีลยาง, ใบมีด ฯลฯ
- ถึงแม้ว่าจะสามารถล้างชิ้นส่วนเหล่านี้ด้วยเครื่องล้างจานได้ก็ตาม แต่ก็อาจทำให้ชิ้นส่วนเหล่านี้สึกหรอเร็วขึ้นก่อนเวลาอันควร
- ในการทำความสะอาดใบมีดและยางกันซึม ให้ปฏิบัติตามคำแนะนำในการถอดและประกอบดังต่อไปนี้:



ทำความสะอาดตัวเครื่องนึ่งปั่นอาหารด้วยฟองน้ำชุบน้ำหมาดๆ

ต้องไม่มีเศษอาหารหรือน้ำจากอาหารตกค้างอยู่ในหม้อต้มน้ำสแตนเลสเพราะอาจทำให้หม้อต้มน้ำที่วัสดุเป็นสแตนเลสเสียหายได้

การเติมน้ำลงในหม้อต้มน้ำด้วยโถปั่นแก้ว ก็จะต้องตรวจสอบให้แน่ใจว่าโถปั่นนั้นสะอาดหมดจดและไม่มีเศษอาหารหรือน้ำจากอาหารค้างอยู่ในโถก่อนนำมาใช้

หมั่นทำความสะอาดและล้างหม้อต้มน้ำสแตนเลสเป็นประจำ ชนิดของน้ำและการใช้งานอาจทำให้เกิดตะกอนในหม้อต้มน้ำสแตนเลส หากได้รับการบำรุงรักษาที่ไม่เพียงพอ อาจทำให้สแตนเลสเกิดการสึกกร่อนได้เร็วขึ้น

การนึ่งอาหาร (ดูที่หน้า 1 **A**)

1. เปิดหม้อต้มน้ำสแตนเลสโดยการหมุนเพื่อเปิดฝาปิดหม้อต้มน้ำออก **1**
2. หม้อต้มน้ำสแตนเลส (j) จะมีขีดบอกระดับน้ำตั้งแต่ 1 ถึง 3 ซึ่งช่วยให้คุณวัดปริมาณน้ำที่จะเติมลงในหม้อต้มน้ำสแตนเลสและสามารถกำหนดเวลาสำหรับการนึ่งอาหารให้สูงได้ **2** (ดูที่หัวข้อ คำแนะนำสำหรับการนึ่งอาหาร หน้า 10)
3. เติมน้ำลงในหม้อต้มน้ำสแตนเลส (j) ตามปริมาณที่ต้องการ โดยใช้โถปั่นแก้วในการเติมน้ำ **2**
4. ปิดฝาหม้อต้มน้ำและล็อกให้แน่น **3**
5. เปิดฝาครอบโถปั่น **4**
6. ตรวจสอบให้แน่ใจว่าได้ติดตั้งใบมีดกับยางกันซึมเข้ากับฐานของโถปั่นแก้วไว้อย่างถูกต้องแล้ว **5**

โปรตระวังอันตรายจากการถูกใบมีดบาด

7. หั่นอาหารเป็นก้อนลูกเต๋ายาวขนาด 1 ซม. x 1 ซม. แล้วใส่ลงในตะกร้านึ่งสแตนเลส เพื่อให้อาหารสุกได้อย่างทั่วถึง ขอแนะนำว่าอย่าใส่อาหารในตะกร้านึ่งมากเกินไป **6**

8. วางตะกร้านึ่งสแตนเลสลงในโถปั่นแก้ว ตรวจสอบให้แน่ใจว่าด้ามจับตะกร้านึ่งอยู่ในแนวเดียวกับด้ามจับของโถปั่นแก้ว **7**
9. ล็อกโถปั่นแก้วเข้ากับเครื่องนึ่งปั่นอาหาร **8**
10. ตรวจสอบให้แน่ใจว่าไม่มีสิ่งอุดตันที่ช่องระบายไอน้ำ (k) **9**
11. ปิดฝาครอบโถปั่นโดยให้ด้ามจับของฝาครอบโถปั่นอยู่ในแนวเดียวกับด้ามจับของโถปั่นแก้ว ล็อกโถเข้ากับตัวเครื่อง **10**
12. เสียบปลั๊กเครื่องนึ่งปั่นอาหารเข้ากับเต้ารับไฟฟ้า คุณจะได้ยินสัญญาณเสียงพร้อมไฟของปุ่มควบคุมกะพริบขึ้นหนึ่งครั้ง **11**
13. กดปุ่ม (↻) เพื่อเริ่มการนึ่งอาหาร **12** เครื่องจะส่งเสียงสัญญาณหนึ่งครั้งพร้อมไฟสัญญาณรูปไอน้ำจะสว่างขึ้น
14. เมื่อสิ้นสุดการนึ่งอาหาร เครื่องจะส่งเสียงสัญญาณ 5 ครั้งและไฟสัญญาณรูปไอน้ำจะกะพริบจนกว่าจะถูกกดปิด **13**
15. ปลดล็อกฝาครอบโถปั่นแก้วโดยจับที่ด้ามจับของฝาครอบโถปั่น **14** โปรดระวังอันตรายจากการถูกน้ำร้อนลวก
16. ยกตะกร้านึ่งสแตนเลสออกจากโถปั่นโดยจับที่มือจับของตะกร้านึ่ง **15**
17. แนะนำให้เก็บน้ำจากการนึ่งที่อยู่กันโถปั่นแก้วแยกไว้ต่างหาก เพื่อใช้เติมลงในอาหาร ช่วยให้ปั่นอาหารเป็นเนื้อเดียวกันได้ตามต้องการ

คำแนะนำ

- อย่าหยุดกระบวนการทำอาหารในระหว่างการนึ่งอาหาร เพื่อป้องกันไม่ให้น้ำเหลือค้างอยู่ในหม้อต้มน้ำ
- ใช้เฉพาะน้ำสะอาดที่ไม่มีเศษอาหารหรือปราศจากสารปรุงแต่งใดๆ
- ตรวจสอบอุณหภูมิของอาหารก่อนนำไปรับประทานทุกครั้ง
- ไม่ควรใช้เวลาในการอุ่นอาหารนานเกินไป

การปั่นอาหาร (ดูที่หน้า 2 **B**)

1. ตรวจสอบการติดตั้งใบมีดที่ด้านล่างของโถปั่นแก้วได้ใส่ยางกันซึมไว้อย่างถูกต้อง **16**
- โปรดระวังอันตรายจากการถูกใบมีดบาด
2. เมื่อเสร็จสิ้นการนึ่งอาหาร ให้นำอาหารจากตะกร้านึ่งสแตนเลสใส่ลงในโถปั่นแก้ว **17**
- สามารถเติมน้ำที่ได้จากการนึ่งหรือส่วนผสมอื่นๆ ลงในโถปั่นแก้ว ขึ้นอยู่กับความต้องการและสูตรอาหาร
3. วางฝาปิดโถปั่นลงบนโถปั่นแก้ว **18**
4. ปิดฝาครอบโถปั่นโดยให้ด้ามจับของฝาครอบโถปั่นอยู่ในแนวเดียวกับด้ามจับของโถปั่นแก้ว ล็อกโถเข้ากับตัวเครื่อง **19**
5. เสียบปลั๊กเครื่องนึ่งปั่นอาหารเข้ากับเต้ารับไฟฟ้า กดปุ่มปั่นอาหาร (∞) แนะนำให้กดปุ่มปั่นต่อเนื่องสูงสุดไม่เกิน 12 วินาที สามารถกดปุ่มปั่นอีกครั้งเพื่อปั่นอาหารจนเป็นเนื้อเดียวกันตามที่ต้องการ **20**
6. เปิดฝาครอบโถปั่นโดยการดันด้ามจับของฝาครอบโถปั่นไปทางขวามือ **21**
7. ใช้ไม้พายคนอาหาร ระวังอย่าให้โดนใบมีด สามารถกดปั่นอาหารซ้ำได้ตามต้องการ
8. เทอาหารที่ปั่นแล้วลงในภาชนะ **22**

คำแนะนำ

- ห้ามใช้อุปกรณ์ที่มีความแหลมคมซึ่งอาจทำให้เกิดความเสียหายกับใบมีดและโถปั่นแก้วได้
- เช็ดหม้อต้มน้ำสแตนเลสให้แห้งด้วยผ้าสะอาดหลังจากเสร็จสิ้นใช้งานเครื่องนึ่งปั่นอาหาร

การอุ่นและการละลายน้ำแข็ง

- อาหารที่จะอุ่นหรือละลายน้ำแข็งต้องใส่ไว้ในภาชนะที่ทนความร้อน วางภาชนะลงในตะกร้าหนึ่งสแตนเลสโดยไม่ต้องปิดฝาภาชนะและต้องไม่กีดขวางช่องระบายไอน้ำ (k)
- เติมน้ำ 1 ถึง 3 ระดับลงในหม้อต้มน้ำสแตนเลสตามปริมาณอาหารที่จะอุ่น จากนั้นให้ปฏิบัติตามคำแนะนำในขั้นตอนการนึ่งอาหาร
- เมื่อมีสัญญาณเสียงแจ้งเตือนแสดงการสิ้นสุดของการนึ่งอาหาร ให้ใช้ฝักนำภาชนะออกจากตะกร้าหนึ่ง (โปรดระวัง น้ำที่เหลือจากการนึ่งอาหารใหม่ๆ จะร้อนมาก) ให้ใช้ไม้พายคนส่วนผสมเพื่อให้ได้อุณหภูมิที่สม่ำเสมอ
- ตรวจสอบอุณหภูมิของอาหารก่อนนำไปรับประทานทุกครั้ง

โปรดทราบ: แม้ว่าการนึ่งผักและผลไม้สดที่อุดมด้วยวิตามินจะเป็นวิธีที่ดีที่สุด แต่ก็สามารถทำอาหารด้วยผักและผลไม้แช่แข็งที่ผ่านการละลายโดยใช้เครื่องนึ่งบับอาหารของ BABYCOOK® หรือละลายอาหารโดยการวางไว้ในช่องอุณหภูมิปกติของตู้เย็น (ไม่แนะนำให้ละลายอาหารที่อุณหภูมิห้อง)

การกำจัดตะกรัน

- ขอแนะนำให้ทำการกำจัดตะกรันให้กับเครื่องนึ่งบับอาหารเมื่อใช้งานครบทุก 50 ครั้งโดยประมาณ
- แนะนำให้ใช้ผลิตภัณฑ์ทำความสะอาดของ BEABA เท่านั้น
- ห้ามใช้น้ำยาขจัดตะกรันที่เป็นสารเคมีหรือน้ำยาขจัดคราบตะกรันสำหรับเครื่องชงกาแฟมาใช้กับหม้อต้มน้ำสแตนเลส

1. ถอดปลั๊กของเครื่องนึ่งบับอาหารออกจากแหล่งจ่ายไฟ การขจัดตะกรันต้องให้หม้อต้มน้ำอยู่ภายใต้สภาวะเย็น ไม่จำเป็นต้องใช้ความร้อน
2. เทส่วนผสมของน้ำ 100 มล. และผลิตภัณฑ์ทำความสะอาด BEABA 100 มล. ลงในหม้อต้มน้ำสแตนเลส
3. แช่ทิ้งไว้ค้างคืนโดยเปิดฝาไว้
4. เทส่วนผสมที่อยู่ในหม้อต้มน้ำสแตนเลสออกให้หมดโดยการเอียงหม้อต้มน้ำสแตนเลส
5. ล้างหม้อต้มน้ำสแตนเลสด้วยน้ำเปล่าอย่างน้อย 2 ครั้ง และตรวจสอบให้แน่ใจว่าไม่มีเศษตะกอนตกค้างอยู่ในหม้อต้มน้ำสแตนเลส
6. ปิดฝาหม้อต้มน้ำกลับเข้าที่เดิม
7. ทำการนึ่งอีก 2 รอบ โดยใช้ น้ำสะอาด (ระดับ 1 = 110 มล.) เติมน้ำลงในหม้อต้มน้ำสแตนเลส
8. ล้างโถปั่นแก้วด้วยน้ำสะอาดทุกครั้งก่อนนำกลับมาใช้งาน
9. คุณอาจต้องขจัดตะกรันให้บ่อยครั้งขึ้น ทั้งนี้ขึ้นอยู่กับประเภทของน้ำที่ใช้



คำถามที่พบบ่อย

โปรดดูข้อมูลและตารางที่มีการอัปเดตรายละเอียดแล้วได้จากเว็บไซต์ BEABA

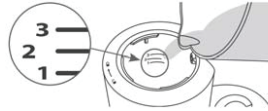
เครื่องนึ่งบับอาหารไม่ทำงาน	<ul style="list-style-type: none"> • ตรวจสอบให้แน่ใจว่าเครื่องนึ่งบับอาหารเชื่อมต่อกับแหล่งจ่ายไฟแล้ว • ตรวจสอบให้แน่ใจว่าโถปั่นแก้วติดแน่นอยู่กับฐาน 8 ปิดฝาครอบโถปั่นและล็อกโถแก้วเข้ากับตัวเครื่องแล้ว 10
โถปั่นมีน้ำรั่วซึม	<ul style="list-style-type: none"> • ตรวจสอบให้แน่ใจว่าปิดฝาครอบโถปั่นและล็อกโถแก้วกับตัวเครื่องแล้ว 10 • ตรวจสอบให้แน่ใจว่าใส่ตะกร้าหนึ่งสแตนเลส (หรือโถหุงข้าวสแตนเลส) ลงในโถปั่นแก้วอย่างถูกต้อง 7 • ตรวจสอบให้แน่ใจว่าได้ติดตั้งยางกันซึมไว้กับใบมีดอย่างถูกต้อง (ดูหัวข้อ "การทำความสะอาดและบำรุงรักษา") • ตรวจสอบสภาพของยางกันซึมและให้เปลี่ยนใหม่หากจำเป็น • ตรวจสอบให้แน่ใจว่าได้ติดตั้งใบมีดไว้อย่างถูกต้อง 5
อาหารไม่สุก	<ul style="list-style-type: none"> • กรณีที่ ในหม้อต้มน้ำสแตนเลสไม่มีน้ำ: <ul style="list-style-type: none"> - ปริมาณน้ำสำหรับนึ่งน้อยเกินไป ให้เติมน้ำในหม้อต้มน้ำอีก 110 มล. (ระดับ 1) แล้วเริ่มการนึ่งอาหารใหม่อีกครั้ง - ประสิทธิภาพการทำความร้อนลดลง: ให้ทำการขจัดคราบตะกรัน (ดูหัวข้อ "การกำจัดตะกรัน") • กรณีที่ มีน้ำเหลืออยู่ในหม้อต้มน้ำ: การนึ่งอาหารถูกขัดจังหวะ: <ul style="list-style-type: none"> - เริ่มการนึ่งอาหารใหม่อีกครั้ง ตรวจสอบให้แน่ใจว่าโถปั่นติดแน่นอยู่กับฐาน ปิดฝาครอบโถปั่นและล็อกโถแก้วเข้ากับตัวเครื่องแล้ว 8 และ 10 - ติดต่อบริการลูกค้า
Babycook ส่งเสียงหวีดเมื่อเริ่มทำความร้อน	<ul style="list-style-type: none"> • ช่องระบายไอน้ำอาจมีสิ่งกีดขวาง 10 • ให้หยุดกระบวนการนึ่งทันทีโดยกดปุ่ม • ห้ามเปิดฝาและรอจนกว่าไม่มีไอน้ำออกมาจากเครื่องนึ่งบับอาหาร (ประมาณ 10 นาที) • เปิดฝาหม้อต้มน้ำสแตนเลสและฝาครอบโถปั่นแก้วออก • ตรวจสอบให้แน่ใจว่าไม่มีสิ่งอุดตันที่ฝาครอบโถปั่นแก้ว a และช่องระบายไอน้ำ k • หากพบการอุดตันให้กำจัดสิ่งกีดขวางนั้น

ข้อมูลจำเพาะ

แรงดันไฟฟ้า / กำลังไฟฟ้า: โปรดดูที่แผ่นข้อมูลที่อยู่ใต้เครื่อง

อุณหภูมิการใช้งาน: 10 ถึง 40 °C

คำแนะนำสำหรับการนึ่งอาหาร



	ประเภทอาหาร	ระดับน้ำ / ปริมาณน้ำ		
		1	2	3
		110 มล. / 3.7 ออนซ์	130 มล. / 4.4 ออนซ์	150 มล. / 5.1 ออนซ์
การนึ่ง	ผัก			
		มันฝรั่ง*		•
		แครอท*		•
		หัวผักกาด*		•
		ถั่วเขียว		•
		บวบ / ชูกินี	•	
		กระเทียมต้น	•	
		เมล็ดถั่ว		•
		ฟักทอง	•	
		กะหล่ำดอก		•
		เนื้อแดง		•
		เนื้อขาว		•
		เนื้อปลา		•
		ผลไม้		
		แอปเปิ้ล	•	
	ลูกแพร์		•	
	สตอเบอรี่	•		
	แอปริคอต		•	
	สับปะรด		•	
	แป้ง			
	ข้าว***		•	
	พาสต้า***		•	
การอุ่น	ภาชนะขนาดเล็ก (เวลาที่ใช้สำหรับการอุ่นขึ้นอยู่กับปริมาณของอาหาร)	•	•	
การละลายน้ำแข็ง	ภาชนะขนาดเล็ก			•
	เวลาสำหรับการนึ่งอาหาร**	ประมาณ 13 นาที	ประมาณ 18 นาที	ประมาณ 24 นาที

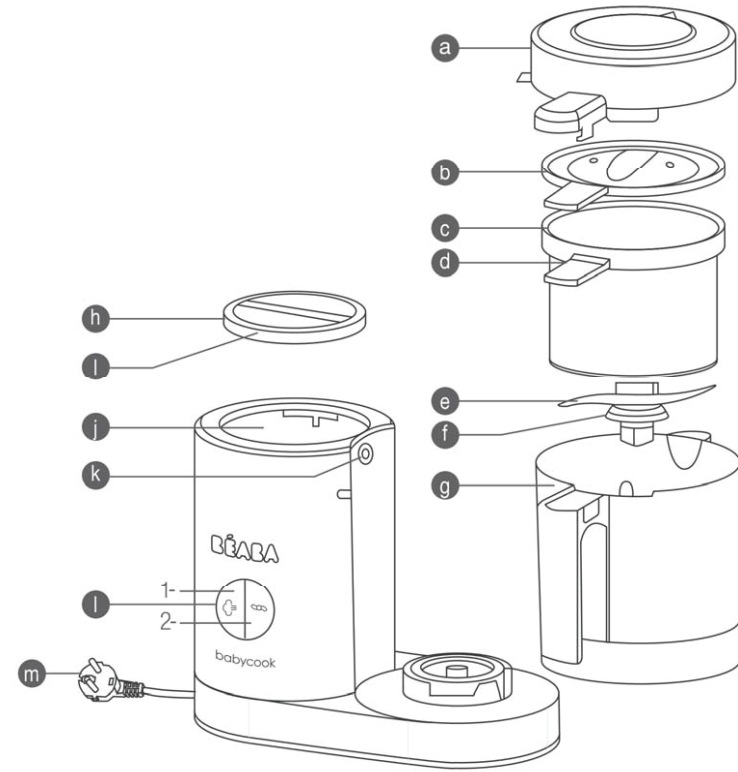
* หันเป็นก้อนลูกเต๋าสีขนาดเล็ก 1 ซม. x 1 ซม.

** เวลาสำหรับการนึ่งอาหารโดยประมาณสำหรับตะกร้าที่บรรจุเต็ม (ประมาณ 600 กรัม)

*** ใช้กับโถหุงข้าวและพาสต้าซึ่งเป็นอุปกรณ์เสริมแยกจำหน่าย

สำหรับฟังก์ชันการอุ่น คุณหม้อเริ่มต้มน้ำก่อนถึงจำนวนครั้งของการอุ่น

สำหรับฟังก์ชันการละลายน้ำแข็ง อาจจำเป็นต้องอุ่นซ้ำอีกครั้ง ขึ้นอยู่กับปริมาณของอาหาร



- a ฝาครอบโถปั่น
- b ฝาปิดโถปั่น
- c ตะกร้านึ่ง
- d ด้ามจับตะกร้านึ่ง
- e โปมีดสแตนเลส
- f ยางกันซึม
- g โถปั่นแก้ว
- h ฝาปิดหม้อต้มน้ำ

- i ซิลยาง
- j หม้อต้มน้ำสแตนเลส
- k ช่องระบายไอน้ำ
- l ปุ่มควบคุม
- การนึ่งอาหาร
- การปั่นอาหาร
- m ปลั๊กไฟ