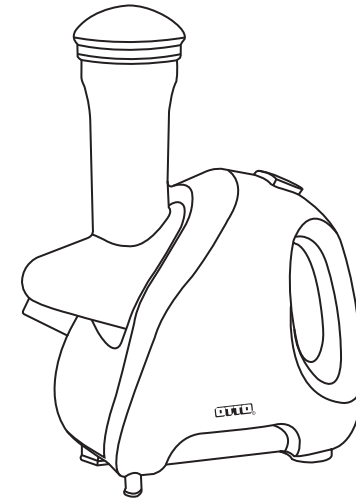


OTTO[®]

เครื่องทำไอศกรีม



รุ่น:BE-345

โปรดอ่านคู่มือการใช้งานอย่างละเอียด
เพื่อประสิทธิภาพในการทำงานได้อย่างถูกต้องและปลอดภัย

ดูราคา ณ. จุดขาย (บาท)

จัดจำหน่ายโดย : บริษัท ออโต้ คิงส์กลาส จำกัด
เลขที่ 88 หมู่ที่ 7 ถนนบรมราชชนนี แขวงศาลาธรรมสพน์ เขตทวีวัฒนา กรุงเทพฯ 10170
โทร. 0-2888-3555 (อัตโนมัติ 12 คู่สาย) โทรสาร. 0-2800-4500-4

www.otto.co.th

คำแนะนำและข้อควรระวัง

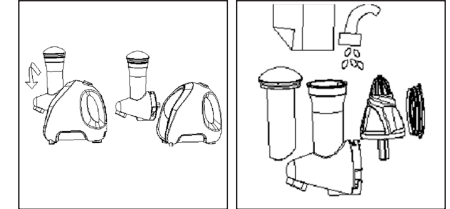
ปฏิบัติตามคำแนะนำและข้อพึงควรระวังต่างๆ

1. โปรดอ่านและทำความเข้าใจคู่มือฉบับนี้ รวมทั้งป้ายผนังต่างๆ ที่ติดมากับผลิตภัณฑ์อย่างละเอียด ก่อนการใช้งานและเก็บรักษาคู่มือนี้ไว้ให้อ้างอิง
2. ต้องตรวจสอบกระแสไฟฟ้าของผลิตภัณฑ์กับกระแสไฟฟ้าภายในบ้านให้ตรงกัน โดยให้ดูจากฉลากแสดงข้อมูลที่ติดมากับผลิตภัณฑ์
3. หากสายไฟได้รับความเสียหายเกิดการชำรุด ไม่ควรซ่อมด้วยตัวเอง ควรติดต่อช่างผู้ชำนาญการ หรือศูนย์บริการของบริษัทฯ
4. ควรเก็บผลิตภัณฑ์นี้ให้พ้นจากมือเด็ก
5. ไม่ควรเปิดเครื่องทิ้งไว้
6. ตรวจสอบให้แน่ใจว่าชิ้นส่วนทั้งหมดถูกติดตั้งอย่างถูกต้องก่อนที่จะเปิดเครื่อง
7. ในขณะที่เปิดการใช้งานไม่ควรนำชิ้นส่วนหรือนิ้วมือเข้าไปในช่องใส่วัตถุดิบ
8. ก่อนการเคลื่อนย้าย ก่อนถอดประกอบชิ้นส่วนหรือก่อนการล้างทำความสะอาด ควรตรวจสอบให้แน่ใจว่าเต้าเสียบถูกถอดออกจากผลิตภัณฑ์แล้ว
9. ห้ามให้เด็กหรือผู้ที่ไม่มีประสบการณ์และความรู้ในการใช้งานเครื่องนี้ นอกจากใช้งาน โดยมีผู้ดูแล หรือแนะนำอย่างใกล้ชิด
10. ในกรณีที่มีเด็กอยู่ไม่ควรเปิดเครื่องทิ้งไว้ ถอดปลั๊กออกจากเต้าเสียบทุกครั้งเมื่อไม่ได้ใช้งาน
11. อย่าวางผลิตภัณฑ์บนน้ำหรือของเหลวอื่นๆ
12. ไม่ควรวางสายไฟและผลิตภัณฑ์ในบริเวณที่มีความร้อน
13. ไม่ควรติดตั้งชิ้นส่วนอะไหล่ที่ไม่ได้มากับผลิตภัณฑ์มาติดตั้ง
14. ใบมีดมีความคมมาก โปรดใช้ด้วยความระมัดระวัง
15. ในขณะที่มีมือหรือเท้าเปียกไม่ควรถอดหรือเสียบปลั๊กไฟโดยเด็ดขาด
16. ไม่ควรถอดปลั๊กไฟโดยการดึงหรือกระชากสายไฟ ควรจับที่หัวปลั๊กแล้วค่อยๆดึงออก
17. ไม่ควรให้สายไฟถูกกดทับ อาจทำให้สายไฟชำรุดได้
18. ไม่ควรใช้งานผลิตภัณฑ์เมื่อเครื่องทำงานผิดปกติ, เครื่องดกหล่นหรือชำรุดเสียหายไม่ว่ากรณีใดๆ ควรติดต่อศูนย์บริการเพื่อให้ช่างตรวจสอบและดำเนินการซ่อม

MAINTENANCES

1. Switch the appliance off, remove the plug from the wall socket and wait until the filter has stopped roating.
2. Remove the dirty parts from the motor unit. Dissassemble the appliance in the following order:

- Remove the pusher
- Remove the chute.
- Remove the cone sealing ring
- Remove the cone.



3. Clean these parts with a cleaning brush in warm water with some washing-up liquid and rinse them under the tap.

* Do not use a corrosive cleaning agents to cleanse.

4. Clean the main housing with a damp cloth.

* Never immerse the main housing water nor rinse it under the tap.

CONTACT US

OTTO KINGGLASS CO.,LTD

88 MOO 7 BAROMRATCHONNANEE RD., SALATHAMMASOP,
THAWEEWATTHANA, BANGKOK 10170 THAILAND

TEL : 0-2888-3555 (AUTO 12 LINES) FAX : 0-2800-4500-4

* Need more information please check our website : www.otto.co.th *

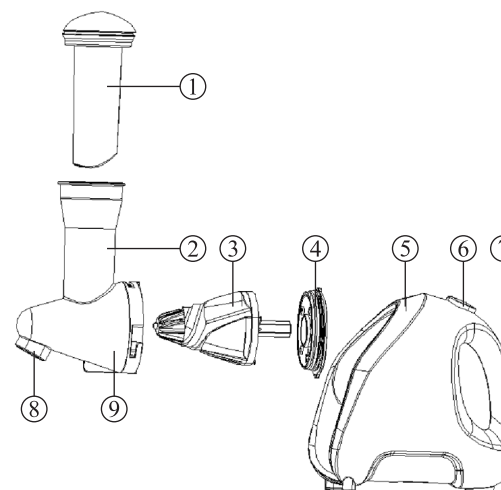
Troubleshooting

The appliance does not work	The appliance is equipped with a safety system. It won't work if the parts have not been mounted properly. Check whether the parts have been assembled in the right way, but switch off the appliance before you do so.
The motor unit gives off an unpleasant smell the first few times the appliance is used.	This is not unusual. If the appliance continues to give off this smell after a few times, check the quantities you are processing and the processing time.
The appliance makes a lot of noise, gives off an unpleasant smell, is too hot to touch, gives off smoke etc.	Switch the appliance off and unplug it. Turn to the nearest service centre or your dealer for assistance.
The cone is blocked.	Switch the appliance off, clean the feeding tube and the filter and process a smaller quantity.
The cone touches the feeding tube or vibrates strongly during processing.	Switch the appliance off and unplug it. Check if the cone has been properly placed in the juice collector. The ribs in the bottom of the filter should fit properly onto the driving shaft. Check if the filter is damaged. Cracks, crazes, a loose grating disc or any other irregularity may cause malfunction.

รายละเอียดผลิตภัณฑ์

รุ่น	แรงดันไฟฟ้า/ความถี่	กำลังไฟ	หมายเหตุ
BE-345	220 โวลต์~50เฮิร์ตซ์	250 วัตต์	ใบมีดสแตนเลส

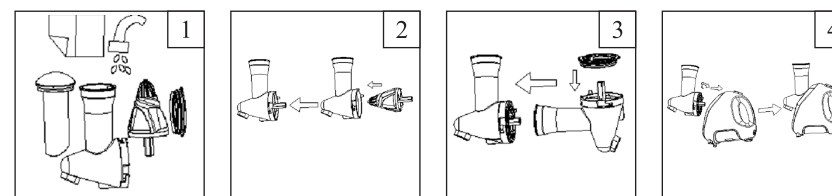
ส่วนประกอบ



1. แท่งกดอาหาร
2. ช่องใส่วัตถุดิบ
3. ใบมีด
4. ที่ล็อกใบมีด
5. ตัวเครื่อง
6. ปุ่มควบคุมการทำงาน
7. ที่จับ
8. ช่องออกของไอศกรีม
9. ช่องใส่ใบมีด

การใช้งาน

ก่อนการใช้งาน



1. ล้างชิ้นส่วนที่สามารถถอดออกได้ (รูปที่ 1)
2. นำใบมีดใส่ในช่องใส่ใบมีด (รูปที่ 2)
3. นำที่ล็อกใบมีดใส่ โดยการใส่จะต้องใส่ให้ตรงล็อก (รูปที่ 3)
4. นำส่วนประกอบใส่ไปที่ตัวเครื่อง (ดังรูปที่ 4) จะต้องใส่เอียงขวาเล็กน้อยเพื่อให้เข้าล็อกและเมื่อใส่แล้วจะต้องหมุนไปด้านซ้าย

การใช้งาน

- 5.เสียบปลั๊กเข้ากับเต้ารับ
- 6.ใส่ผลไม้ที่ช่องใส่วัตถุดิบและเตรียมแท่งกวดอาหารไว้คั้นผลไม้ลง
- 7.กดปุ่มเพื่อเริ่มการทำงาน

การใช้งาน

ก่อนเปิดเครื่องต้องตรวจสอบให้แน่ใจว่าประกอบชิ้นส่วนของผลิตภัณฑ์ถูกต้อง

- 1.ตรวจสอบให้แน่ใจว่ามีภาชนะรองรับอยู่ที่ช่องออกของไอศกรีมเพื่อรองรับไอศกรีม
- 2.หันวัตถุดิบที่ต้องการใส่เป็นชิ้นๆ ที่ช่องใส่วัตถุดิบแล้วค่อยๆใช้แท่งกวดอาหาร กวดวัตถุดิบลงมา
 - * อย่าออกแรงกดมากเกินไป เพราะอาจส่งผลให้ใบมีดหยุดชะงักได้และอาจส่งผลทำให้เครื่องเกิดความเสียหายได้
 - * ไม่ควรสอดนิ้วหรือวัตถุแข็งๆลงในช่องใส่วัตถุดิบ
- 3.หลังจากใช้งานเสร็จแล้ว ควรรอให้มอเตอร์หยุดการทำงานก่อน จึงถอดอุปกรณ์ต่างๆได้

การเตรียมอาหาร

ปอกเปลือกผลไม้และหั่นเป็นชิ้นเท่าๆกัน และแช่ในช่องแช่แข็งประมาณ 2 ชั่วโมง (เวลาในการแช่แข็งนั้นขึ้นอยู่กับปริมาณและชนิดของผลไม้)

การแก้ไขปัญหาเบื้องต้น

เครื่องไม่ทำงาน	ตรวจสอบให้แน่ใจว่าติดตั้งอุปกรณ์ต่างๆถูกต้องหรือไม่ เพราะผลิตภัณฑ์นี้มีระบบ Safety System ถ้าอุปกรณ์ต่างๆไม่ได้รับการติดตั้งอย่างถูกต้อง เครื่องจะไม่สามารถเปิดการทำงานได้
มอเตอร์มีกลิ่นในการใช้งานครั้งแรก	ในการใช้งานครั้งแรกๆ มักมีกลิ่นออกมา ซึ่งเมื่อใช้งานไปสักพักกลิ่นจะหายไปเอง
เครื่องมีเสียงดังและมีกลิ่นไหม้	กดสวิตช์ปิดและถอดปลั๊ก แล้วส่งให้ช่างผู้ชำนาญการซ่อมหรือส่งไปที่ศูนย์บริการ
ใบมีดตัดการทำงานหรือลื้อ	ปิดสวิตช์การใช้งาน หลังจากนั้นทำความสะอาดช่องใส่วัตถุดิบและใบมีด
ใบมีดมีการสั่นสะเทือนมากในขณะที่ทำงาน	ปิดเครื่องทันทีและตรวจสอบว่าใส่ที่ลื้อใบมีดถูกต้องหรือไม่ ตรวจสอบว่าใบมีดมีรอยแตกหรือไม่

HOW TO USE

- 4.Put the chute into main housing then rotate it to the right place. (picture 4)
- 5.Put the plug in the wall socket.
- 6.Put the freeze fruit into the feeding chute and make sure a container has been placed under spout.
- 7.Press switch to “ON”

Using the appliance

The appliance will only function if all parts have been properly assembled and the lid has been properly locked in place with the clamp.

- 1.Make sure a container has been placed under the spout.
- 2.Put the pre-cut pieces in the feeding tube and gently press them down towards the rotating filter by means of the pusher.

* Do not exert too much pressure on the pusher, as this could affect the quality of the end result and it could even cause the filter to come to a halt.

* Never insert your fingers or an object into the feeding tube.

- 3.After you have processed all ingredients and the marker flow has stopped, switch the appliance off and wait until the filter has stopped rotating.

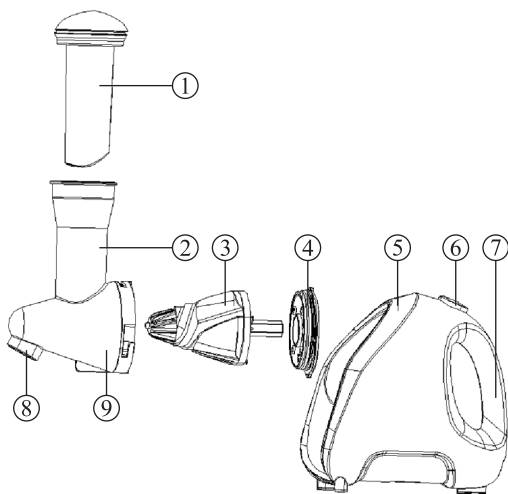
Food preparation

Seal peeled banana halves and/or other fruit in a zip-top bag or plastic container and place in freezer 2 hours prior to use. Fruit partially freeze results may vary depending on settings and amount of fruit. For best results,freeze bananas when peels are spotted.

CHARACTERISTICS

Model	Voltage/Frequency	Power	Remark
BE-345	220V~50Hz	250W	Stainless Steel Blade

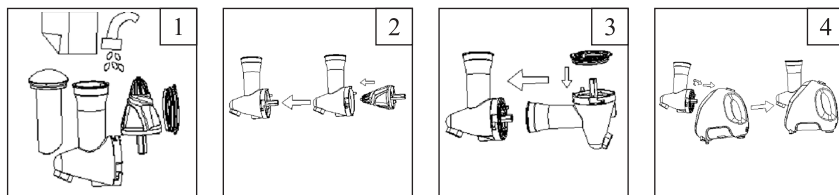
COMPONENT



- 1.pusher
- 2.feeding chute
- 3.cone
- 4.cone sealing ring
- 5.main housing
- 6.switch
- 7.handle
- 8.spout
- 9.chute

HOW TO USE

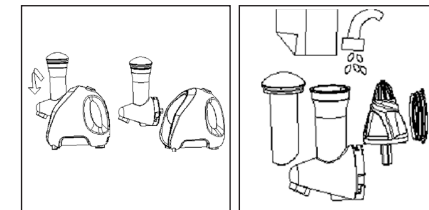
Preparing for use



- 1.Wash all detachable parts (picture 1).
- 2.Put the cone into the chute. (picture 2)
- 3.Then put cone sealing ring into the chute. (picture 3)

การทำความสะอาดและดูแลรักษา

- 1.เปิดสวิตซ์การทำงานและถอดปลั๊ก
- 2.ถอดชิ้นส่วนเหล่านี้ออก
 - นำแท่งกดอาหารออก
 - ถอดช่องใส่วัตถุบดออกโดยหมุนแล้วดึงออก
 - ถอดที่ล๊อคใบมีดออก
 - ถอดใบมีดออก
- 3.ทำความสะอาดชิ้นส่วนเหล่านี้ด้วยฟองน้ำและน้ำยาล้างจาน
 - * ห้ามใช้สารทำความสะอาดที่มีฤทธิ์กัดกร่อนในการทำความสะอาด
- 4.ทำความสะอาดตัวเครื่องด้วยการใช้ผ้าชุบน้ำบิดหมาดเช็ด
 - * ห้ามนำตัวเครื่องแช่น้ำ



หมายเหตุ : ติดต่อบริษัทฯ ได้ที่

บริษัท ออตโต้ คิงส์กลาส จำกัด

เลขที่ 88 หมู่ที่ 7 ถนนบรมราชชนนี

แขวงศาลาธรรมสพน์ เขตทวีวัฒนา

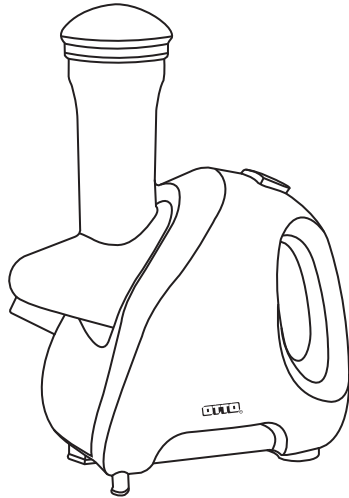
กรุงเทพฯ 10170

โทร : 0-2888-3555 (อัตโนมัติ 12 คู่สาย) โทรสาร. 0-2800-4500-4

รายละเอียดตรวจสอบได้ที่เว็บไซต์บริษัท www.otto.co.th

OTTO®

ICE CREAM MAKER



MODEL:BE-345

Please read this Instruction Manual carefully
and retain in for further reference.

The price is shown on the price tag.

Distributor: OTTO KINGGLASS CO.,LTD.

88 Moo 7 Baromratchonnanee Road,Salathammassop,

Thaweewatthana,Bangkok 10170 Thailand

TEL.0-2888-3555(AUTO 12 LINE) FAX.0-2800-4500

www.otto.co.th

CAUTIONS

Be aware. Please read all instructions.

- 1.Read these instructions for use carefully before using the appliance and save them for future reference.
- 2.Check if the voltage indicated on the base of the appliance corresponds to the local mains voltage before you connect the appliance.
- 3.If the mains cord is damaged, it must be replaced by a service centre authorised by or similarly qualified persons in order to avoid a hazard.
- 4.Keep the appliance out of the reach of children.
- 5.Never let the appliance operate unattended.
- 6.Make sure all parts are correctly mounted before you switch on the appliance.
- 7.Always operate the product with the cover in place.
- 8.Always ensure the product is unplugged from the electrical outlet before relocating, assembling, disassembling, or cleaning it.
- 9.Keep the product out of the reach of children and pets. This product is not intended for use by children.
- 10.Do not leave the product unattended while it is in use, especially when children are present. Always unplug the product from the electrical outlet when it is not in use.
- 11.Do not place product Base in or expose it to water or other liquids.
- 12.Keep the Power Cord and product away from heated surfaces.
- 13.Do not use attachments not recommended or sold by the product manufacturer.
- 14.Do not lick or use fingers to remove excess magic from blade cone.
- 15.Do not plug/unplug the product into/from the electrical outlet with a wet hand.
- 16.To disconnect the product from an electrical outlet, pull directly on the plug; do not pull on the power cord.
- 17.Do not put any stress on the Power Cord where it connects to the product, as the power cord could fray and break.
- 18.Do not operate the product if it has a damaged or cut Power Cord or plug, if wires are exposed, if it malfunctions, or if it is dropped or damaged. This product has no user-serviceable parts.Do not attempt to examine or repair this product yourself. Only qualified service personnel should perform any servicing; take the product to the appliance repair shop of your choice for inspection and repair.