

OTTO®

เครื่องปั่นน้ำผลไม้



รุ่น : BE-120

โปรดอ่านคู่มือการใช้งานอย่างละเอียด
เพื่อประสิทธิภาพในการทำงานได้อย่างถูกต้องและปลอดภัย

ดูราคา ณ. จุดขาย (บาท)

จัดจำหน่ายโดย : บริษัท ออโต้ คิงส์กลาส จำกัด
เลขที่ 88 หมู่ที่ 7 ถนนบรมราชชนนี แขวงศาลาธรรมสพน์ เขตทวีวัฒนา กรุงเทพฯ 10170
โทร. 0-2888-3555 (อัตโนมัติ 12 คู่สาย) โทรสาร. 0-2800-4500-4

www.otto.co.th

คำแนะนำและข้อควรระวัง

ปฏิบัติตามคำแนะนำและข้อควรระวังต่างๆ

1. เพื่อประโยชน์ในการใช้งาน โปรดอ่านคู่มืออย่างละเอียด
2. ผลิตภัณฑ์ถูกออกแบบมาสำหรับใช้งานในครัวเรือน ไม่เหมาะสมกับการใช้งานเชิงพาณิชย์
3. ไม่ควรใช้งานเครื่องใช้ไฟฟ้าหลายชนิดร่วมกับเต้าเสียบหรือปลั๊กพ่วงเดียวกัน
4. เพื่อประโยชน์ในการรับบริการ ควรเก็บรักษาคู่มือการใช้งาน ใบรับประกัน ใบเสร็จรับเงินไว้เป็นหลักฐานในการส่งซ่อม
5. ก่อนใช้งานควรตรวจสอบให้แน่ใจว่าแหล่งจ่ายไฟที่ใช้ในบ้าน ตรงกับที่ระบุไว้ในเครื่องหรือไม่
6. เพื่อประโยชน์ของท่านหากผลิตภัณฑ์มีอาการผิดปกติ สภาพไม่สมบูรณ์ เช่น ตก หล่น หรือสายไฟชำรุด ควรติดต่อเจ้าหน้าที่หรือศูนย์บริการของทางบริษัทฯ เพื่อให้ช่างผู้ชำนาญการทำการตรวจเช็คหรือซ่อมแซมให้ท่านนั้น เพื่อความปลอดภัยของคุณได้จากบัตร์รับประกัน
7. ห้ามนำผลิตภัณฑ์จุ่มลงในน้ำ
8. หากมีความจำเป็นต้องใช้เต้าเสียบควรใช้เต้าเสียบที่มีมาตรฐานและระบุกำลังไฟที่มากกว่ากำลังไฟของตัวเครื่อง สามารถตรวจสอบได้ที่ศูนย์บริการของทางบริษัทฯ
9. ไม่ควรแก้ไขหรือดัดแปลงผลิตภัณฑ์ด้วยตนเองเพราะอาจทำให้เกิดอันตรายได้
10. ผลิตภัณฑ์หรืออุปกรณ์เสริมต่างๆ ไม่สามารถนำไปใส่หรือใช้งานร่วมกับไมโครเวฟ
11. ไม่ควรใช้งานร่วมกับเต้ารับที่มีอาการผิดปกติ ชำรุดหรือหลวม
12. ไม่ควรยกหรือเคลื่อนย้ายผลิตภัณฑ์ ขณะเสียบปลั๊กหรือใช้งานอยู่
13. ควรวางผลิตภัณฑ์บนพื้นผิวเรียบและแข็งแรง
14. ห้ามวางผลิตภัณฑ์ในพื้นที่เปียกน้ำหรือชื้น
15. ควรถอดปลั๊กด้วยการจับที่หัวปลั๊กแล้วดึงออก ไม่ควรดึงที่สายไฟ
16. ขณะใช้งาน ไม่ควรปล่อยให้มีเด็กหรือทารก อยู่ในบริเวณใกล้เคียง
17. ไม่ควรยกเครื่องโดยการดึงที่สายไฟ
18. ไม่ควรพาดหรือวางสายไฟบนพื้น โต๊ะที่มีขอบคมหรือที่มีความร้อนสูง
19. ก่อนและหลังการใช้งานทุกครั้ง ควรตรวจสอบให้แน่ใจว่าได้ปิดการทำงานและถอดปลั๊กทุกครั้ง
20. บริษัทฯจะไม่รับผิดชอบไม่ว่ากรณีใดๆทั้งสิ้น หากนำผลิตภัณฑ์นี้ไปใช้งานผิดวัตถุประสงค์ที่บริษัทฯกำหนด

CONTACT US

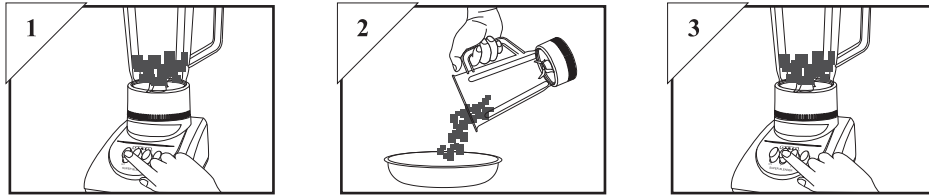
OTTO KINGGLASS CO.,LTD

88 MOO 7 BAROMRATCHONNANEE RD., SALATHAMMASOP,
THAWEEWATTHANA, BANGKOK 10170 THAILAND
TEL : 0-2888-3555 (AUTO 12 LINES) FAX : 0-2800-4500-4

* Need more information please check our website : www.otto.co.th *

HOW TO USE

Circuit breaker protection.



- Switch OFF. Unplug.
- Reduce the ingredients capacity into half.
- Resume operation

MAINTENANCEs

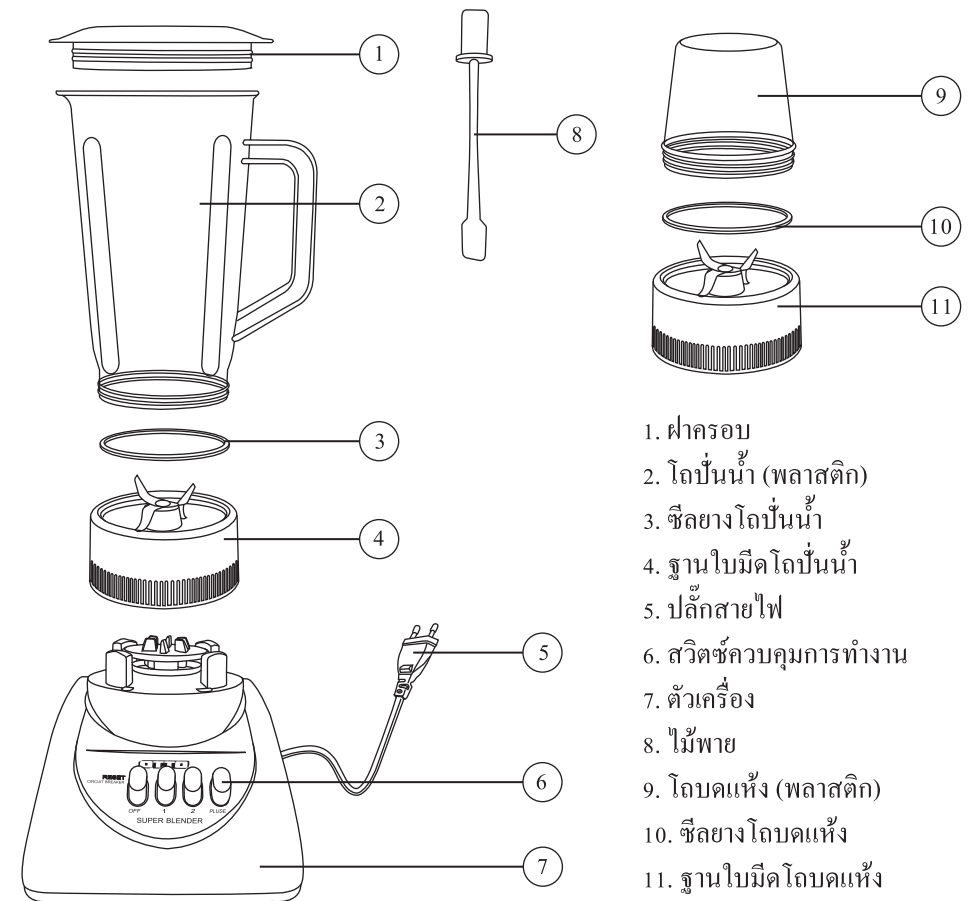
Remark : Read all instructions for the long lifetime using.

- Switch off and un-plug after finish blending every time.
- Do not immerse the product which connected with the electrical part into the water or any liquid.
- Clean up when finish blending every time.
- Can drop and clean the product which dose not connect with the electrical part.
- Before keeping should let it is dry by wipe with dried cloth.
- Do not hang the power cord , should roll up for keeping.
- Do not keep product outside and keep away from children.
- Do not use any metal sponge or any rough sponge for clean up.

รายละเอียดผลิตภัณฑ์

รุ่น	แรงดันไฟฟ้า/ความถี่	กำลังไฟ	กระแสไฟฟ้า	ความจุ	หมายเหตุ
BE-120	220 โวลต์/50เฮิรตซ์	350วัตต์	1.6A	1ลิตร	ใบมีดสแตนเลส

ส่วนประกอบ



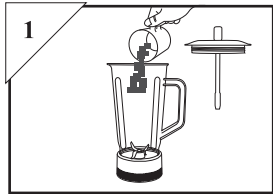
1. ฝาครอบ
2. โถปั่นน้ำ (พลาสติก)
3. ซีลยางโถปั่นน้ำ
4. ฐานใบมีดโถปั่นน้ำ
5. ปลั๊กสายไฟ
6. สวิตช์ควบคุมการทำงาน
7. ตัวเครื่อง
8. ไม้พาย
9. โถบดแห้ง (พลาสติก)
10. ซีลยางโถบดแห้ง
11. ฐานใบมีดโถบดแห้ง

การใช้งาน

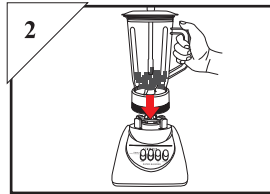
ในการใช้งานครั้งแรก

- ล้างทำความสะอาดอุปกรณ์ต่างๆ แล้วเช็ดให้แห้ง
- ห้ามนำฐานมอเตอร์จุ่มลงในน้ำ
- ไม่ควรมำขดลวด ฟอยล์ขัดหม้อหรือวัสดุใดก็ตาม ที่มีลักษณะแข็งหยาบมาทำความสะอาด

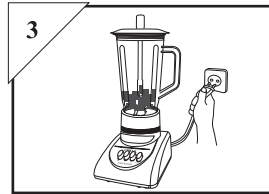
การใช้งานโถปั่น



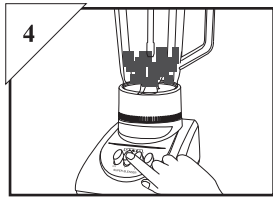
- ประกอบฐานโม่มีดโถปั่น น้ำและซีลยางให้แน่น ใส่ ส่วนผสมลงในโถ ปิดฝาให้สนิทแล้วใส่ไม้พายลงไป



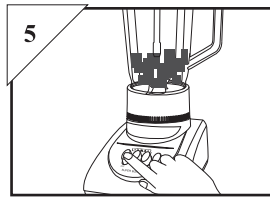
- วางโถลงบนฐานมอเตอร์ บิดให้แน่นโดยให้แน่ใจแล้วว่าปลั๊กยังไม่ได้เสียบและ สวิตช์อยู่ที่ตำแหน่งปิด



- เสียบปลั๊ก



- กดปุ่ม  เพื่อทำงานหรือ กดปุ่ม  เพื่อทำการเขย่า

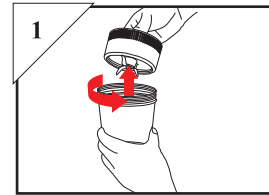


- หลังจากเสร็จสิ้นการทำงาน ให้กดปุ่ม  และถอดปลั๊ก

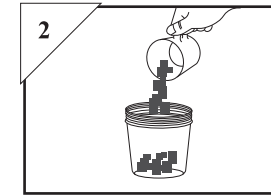
- *คำเตือน*** - ไม่ควรใส่ส่วนผสมเกินขีดที่กำหนดไว้
- ไม่ควรปั่นน้ำแข็งอย่างเดียว ควรใส่น้ำเล็กน้อย
- แนะนำให้หยุดเครื่อง 2 นาที หลังจากทำงานติดต่อกัน 4 นาที แล้วค่อยใช้งานต่อ
- ถ้าต้องการปั่นส่วนผสมอาหารที่แข็ง ควรหั่นเป็นชิ้นเล็กๆ พร้อมกับใส่น้ำ

HOW TO USE

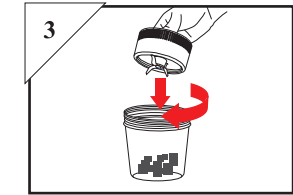
How to use dry mill.



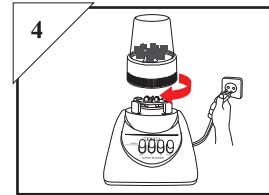
- Turn a mill container upside down. Remove a blade base and a sealing ring.



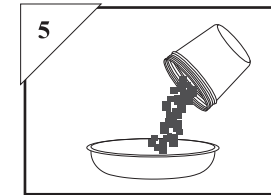
- Place ingredients in. Make sure the correct packing is placed properly.



- Tightly screw the correct blade base onto container.



- Place a mill container on motor housing. Support mill and switch on to grind.



- Remove ingredients.

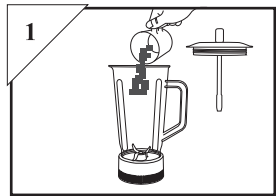
- *CAUTION*** • Maximum ingredient weight : 200 g
- Do not operate exceeding the rated operation time (1 min ON , 2 min OFF).

HOW TO USE

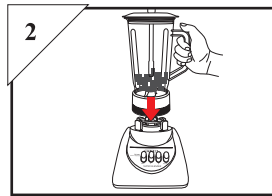
First time use

- Clean all accessories and wipe with dried cloth except motor.
- Do not soak motor into the water
- Do not use any metal sponge or any rough sponge for clean up.

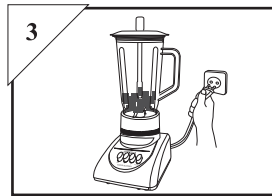
How to use blender.



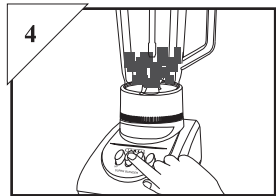
- Set up the blending blade base tightly. Place ingredients in a container. Cover


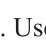



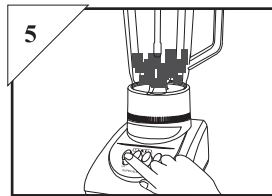
- Place container on a motor housing. Make sure a switch is off.




- Plug in.



- Switch on the buttons  . Use  switch for precision blending.

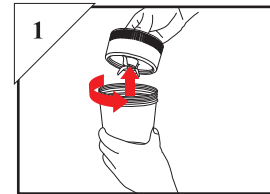


- After grinding, switch off . Unplug.

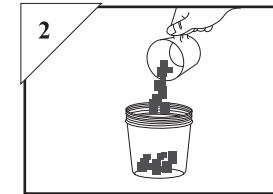
- *CAUTION*** • Maximum ingredient volume: 1,000 ml.
- Do not only crush ice cubes. Should put some water.
- Do not operate blender longer than 4 min at one time. Stop for 2 min, then resume.
- Cut the intended hard blending ingredients into small pieces.

การใช้งาน

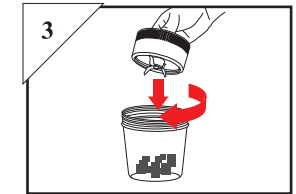
การใช้งาน โอบคแห้ง



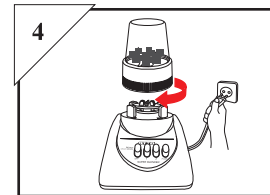
- หงายด้านก้นโอบขึ้นและบิดเอาฐานโอบมาวางและบิดให้สุด



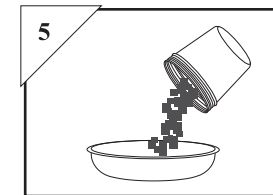
- หงายโอบคแห้งและใส่ส่วนผสมลงไป



- นำฐานโอบมาวางและบิดให้สุด



- วางโอบคแห้งลงบนฐานมอเตอร์ บิดให้สุดเสียบปลั๊กแล้วเปิดเครื่อง

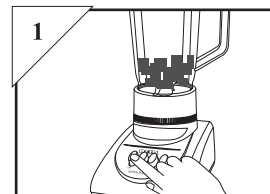


- เทส่วนผสมที่บดแล้วออกมา

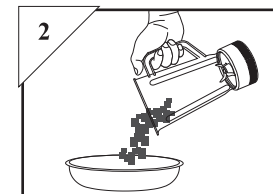
- *คำเตือน*** - ความจุมากที่สุดไม่เกิน 200 กรัม
- ห้ามปั่นนานกว่าเวลาการใช้งานที่จัดระดับไว้ (ใช้งาน 1 นาที ปิดเครื่อง 2 นาที)

ระบบหยุดการทำงานอัตโนมัติ

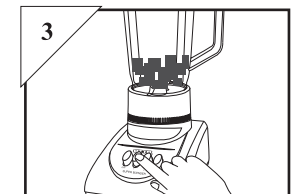
มอเตอร์อาจหยุดการทำงานอัตโนมัติ เนื่องจากอาจใส่ส่วนผสมมากเกินไป



- กดสวิทช์ ถอดปลั๊ก



- ลดจำนวนส่วนผสมลงให้เหลือครึ่งเดียว



- ใช้งานต่อ

การทำความสะอาดและดูแลรักษา

คำแนะนำ : การทำความสะอาดที่ถูกวิธีสามารถยืดอายุการใช้งานได้

- ควรปิดสวิตซ์และถอดปลั๊กทุกครั้งหลังจากเสร็จสิ้นการใช้งาน
- ไม่ควรนำตัวเครื่องที่ติดกับส่วนที่มีไฟฟ้าจุ่มลงในน้ำ ควรใช้ผ้าชุบน้ำบิดหมาดแล้วเช็ดให้แห้ง
- ควรทำความสะอาดทุกครั้งหลังจากใช้งานเสร็จ
- ส่วนที่ไม่ติดกับส่วนที่มีไฟฟ้า สามารถแช่น้ำล้างได้ เช่น โถปั่น โถบดแห้ง ฐานรองใบมีด (สามารถแกะใบมีดออกจากฐานล้างได้)
- หลังจากทำความสะอาดเสร็จ เช็ดหรือผึ่งให้แห้ง
- ไม่ควรพาดหรือแขวนสายไฟ ม้วนเก็บสายไฟให้เรียบร้อย
- ควรเก็บในที่มิดชิดและห่างจากมือเด็ก ไม่ควรเก็บในที่ที่มีแสงแดดส่องถึง

หมายเหตุ : ติดต่อบริษัทฯ ได้ที่

บริษัท ออโตโต้ คิงส์กลาส จำกัด
เลขที่ 88 หมู่ที่ 7 ถนนบรมราชชนนี
แขวงศาลาธรรมสพน์ เขตทวีวัฒนา
กรุงเทพฯ 10170

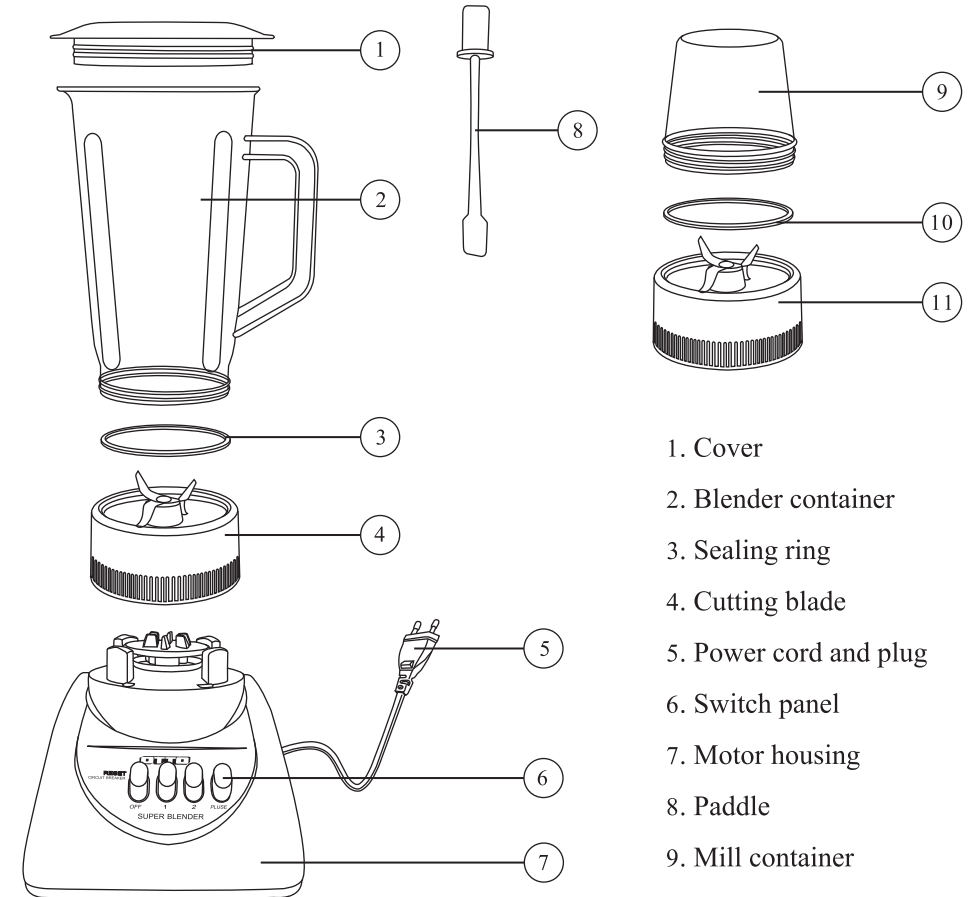
โทร : 0-2888-3555 (อัตโนมัติ 12 คู่สาย) โทรสาร. 0-2800-4500-4

รายละเอียดตรวจสอบได้ที่เว็บไซต์บริษัท www.otto.co.th

CHARACTERISTICS

Model	Voltage/Frequency	Power	Electric Current	Capacity	Remark
BE-120	220V / 50Hz	350W	1.6A	1L	Stainless steel blade

COMPONENT



1. Cover
2. Blender container
3. Sealing ring
4. Cutting blade
5. Power cord and plug
6. Switch panel
7. Motor housing
8. Paddle
9. Mill container
10. Sealing ring
11. Cutting blade

CAUTIONs

Be awareness. Should read all instructions.

- Read all instructions carefully.
- Product designed for household using. It is not proper for commercials.
- Do not use any multi- plug sockets because it can bring the electric short.
- Please keep an intruction, a warranty card and a receipt. They will be useful for after sale service.
- Before and after using the product, should switch-off and unplug for safety.
- Do not use when product is unusual such as downfall or distorted with the power cord.
Please contact call center in a warranty card or a manual.
- Do not immerse the product into the water.
- If necessary, standard a multi plug socket that shown the power or the electric current more than product's characteristic can be used.
- Do not do any adjustments since the product can be damaged.
- Do not put the product in a microwave including accessories.
- Do not use the product with damaged or unsuitable socket.
- Do not carry or move the product when using.
- Place the product on smooth ground surface.
- Do not place the product on damp or wet ground.
- Unplug the power cord with handle plug not pull the cord.
- Do not leave the product while using and do not leave the children nearby.
- Do not carry the product with the power cord.
- Do not hang or place the power cord on the sharp edge corner of the table or on the hot surfaces.
- Before using ,please make sure that the house voltage is suitable with product specific voltage.
- Product designed by household using only. The company will not pay any responsibilities if using this household product in other objectives.

OTTO®

BLENDER



MODEL : BE-120

Please read this Instruction Manual carefully
and retain for further reference.

The price is shown on the price tag.

Distributor: OTTO KINGGLASS CO.,LTD.

88 Moo 7 Baromratchonnanee Road,Salathammasop,

Thaweewatthana,Bangkok 10170 Thailand

TEL.0-2888-3555(AUTO 12 LINE) FAX.0-2800-4500

www.otto.co.th