

SHIMONO

COMMERCIAL BLENDER

EVO950

PRO



Thank you for choosing our product. In order to ensure safety of its use, please read this instruction carefully before using it as well as keep it properly for future reference.



ข้อควรระวังด้านความปลอดภัย

ควรตรวจสอบตามหลักการก่อนใช้งาน ดังนี้

01. อย่าแหย่ขั้วบนหรือมอเตอร์ของเครื่อง ในน้ำหรือของเหลวอื่นๆ
02. เพื่อความปลอดภัย ผู้ปกครองไม่ควรปล่อยให้เด็กใช้งานเครื่องโดยลำพัง ควรดูแลให้เด็กเลือกอยู่ห่างจากเครื่องไฟฟ้าดังกล่าว
03. กรุณาถอดปลั๊กทุกครั้งหลังการใช้งานหรือก่อนถอดอุปกรณ์ เพื่อล้างทำความสะอาด
04. ไม่ควรสัมผัสชิ้นส่วนต่างๆ ของเครื่องขณะที่เครื่องกำลังทำงานอยู่ โดยเฉพาะส่วนของใบมีด
05. ห้ามใช้งานเครื่อง ในกรณีใดกรณีหนึ่งดังต่อไปนี้ : (1) สายไฟหรือปลั๊กเสียหาย (2) ผลิตภัณฑ์ตกและเสียหายในระหว่างขนส่ง
ในกรณีนี้ กรุณาส่งเครื่องไปยังจุดบริการหลังการขายที่ใกล้ที่สุด เพื่อตรวจสอบและซ่อมส่วนที่เสียหาย ไม่ควรแกะเครื่องซ่อมเองโดยไม่ได้รับคำแนะนำที่ถูกต้อง เพราะอาจเกิดอันตรายได้
06. ในการซ่อมเครื่อง ไม่ควรใช้อุปกรณ์เสริมที่ไม่ได้ติดมากับเครื่องหรือใช้อะไหล่ที่ไม่ใช่ของแท้มาซ่อม
07. ไม่ควรแขวนสายไฟบนโต๊ะหรือเคาน์เตอร์ที่มีฝาครอบ เพื่อป้องกันสายไฟชำรุดหรือเสียหาย
08. ไม่ควรติดตั้งเครื่องใกล้กับอุปกรณ์แก๊สทุกตัว อุปกรณ์ไฟฟ้าที่ใช้แก๊สหรือแหล่งพลังงานความร้อนอื่น ๆ
09. ไม่ควรยื่นมือหรือใส่อุปกรณ์อื่นๆ ลงในโถปั่นขณะที่เครื่องยังกำลังทำงาน เพราะอาจเกิดการบาดเจ็บหรือเครื่องอาจได้รับความเสียหาย
10. อย่าทิ้งเครื่องไว้ ขณะที่เครื่องกำลังปั่นอยู่ ให้ปิดเครื่องก่อนทุกครั้ง
11. **คำเตือน 1:** ในขณะที่ใช้งานเนื่องจากใบมีดคมมากให้ระมัดระวังดังต่อไปนี้
 - (1) ไม่ควรเขย่าโถปั่น ขณะที่เครื่องกำลังปั่น
 - (2) ไม่ควรใช้เครื่อง เมื่อชุดใบมีดหลวม สูญหาย เสียหายและถูกแทนที่ด้วยอุปกรณ์อื่น
 - (3) เพื่อหลีกเลี่ยงอุบัติเหตุที่อาจเกิดขึ้น ไม่ควรใช้เครื่องหากไม่ได้ใส่ใบมีดอย่างถูกต้องตามคำแนะนำหรือใบมีดยูนิคตำแหน่ง
12. **คำเตือน 2:** อย่าเปิดฝาดโถปั่นหรือนำแท่งคนส่วนผสมเพื่อคนส่วนผสมขณะที่เครื่องกำลังปั่น
13. ไม่ควรใช้งานเครื่องจนเกินกำลัง เครื่องรองรับความจุสูงสุดได้ไม่เกินปริมาณตามที่ระบุไว้บนโถ หากใช้ส่วนผสมที่มากเกินไป อาจทำให้ประสิทธิภาพการทำงานของเครื่องลดลงได้
14. ควรปิดฝาดตลอดเวลาการทำงานของเครื่อง เครื่องควรได้รับการดูแลรักษาเพียงอย่างเดียวคือล้างทำความสะอาด หากจำเป็นต้องซ่อมส่วนอื่นๆ เพิ่มเติม ต้องส่งเครื่องไปยังจุดบริการหลังการขายเท่านั้น ไม่ควรซ่อมเครื่องโดยไม่ได้รับคำแนะนำที่ถูกต้อง
15. เครื่องนี้สามารถปรับความเร็วในการปั่นส่วนผสมได้ตามความต้องการ
16. เมื่อความเร็วในการหมุนรอบของเครื่องอยู่ในระดับสูง จะทำให้เครื่องเกิดความร้อนที่สูงมาก การบิดอาหารแห้งทำให้เครื่องเกิดความร้อนที่สูงมากขึ้น เมื่ออุณหภูมิของอาหารบดแห้งถึงจุดอึดอัด อาจทำให้เกิดการระเบิดได้ ดังนั้นจึงไม่แนะนำให้ใช้เครื่องปั่นในการบิดอาหารแห้ง

คำแนะนำ

เครื่องปั่นที่มีการใช้งานในครั้งแรก อาจมีกลิ่นที่ไม่พึงประสงค์เล็กน้อย จากพลาสติกที่ยังไม่ได้ใช้งาน แต่กลิ่นดังกล่าวจะหายไป เมื่อเริ่มใช้งานเครื่อง



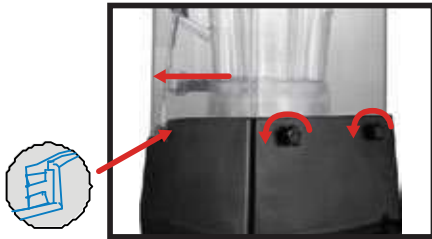
รายละเอียดของเครื่องและอุปกรณ์

ควรรอ่านวิธีการใช้และคำแนะนำในคู่มือการใช้งานอย่างละเอียดก่อนการเริ่มต้นใช้งานและควรเก็บคู่มือฯ สำหรับกรณีที่มีความจำเป็นต้องศึกษารายละเอียดเพิ่มเติมและควรตรวจสอบกำลังไฟฟ้าของเครื่องปั่นว่าสามารถใช้งานภายในที่พักอาศัยของท่านได้หรือไม่และเครื่องปั่นมีอุปกรณ์ต่างๆ ดังนี้

1. ฟาปิดโถปั่น
2. โถปั่น
3. ฐานมอเตอร์ปั่นส่วนผสม
4. ปุ่มกดสั่งการทำงาน
5. ฟาครอบเก็บเสียง



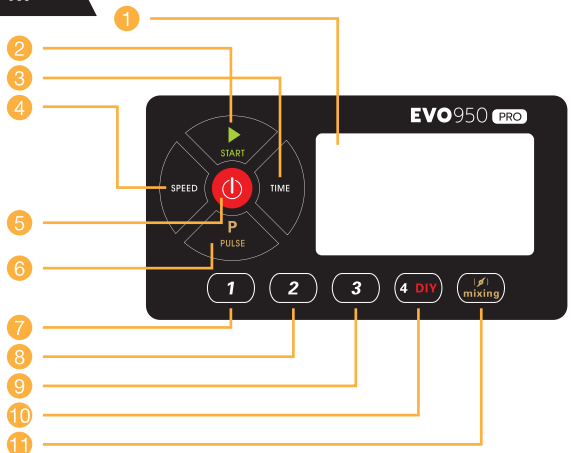
การถอดและการติดตั้งฟาครอบเก็บเสียง



1. ต้องแน่ใจว่า เครื่องปั่นนั้นถูกปิดอยู่และฟาครอบเก็บเสียงปิดอยู่ในตำแหน่งพร้อมใช้งาน
2. ถอดน็อตยึดฟาครอบเก็บเสียงโดยการหมุนทวนเข็มนาฬิกา
3. นำฟาครอบเก็บเสียงออกจากฐานมอเตอร์
4. ทำความสะอาดฟาครอบเก็บเสียงจากนั้นประกอบเข้ากับตัวเครื่องอีกครั้ง

รายละเอียดของแผงปุ่ม-สวิตซ์การทำงาน

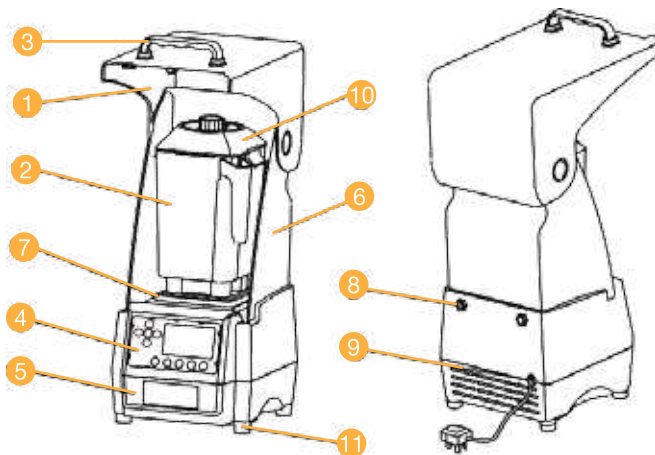
- (1) หน้าจอแสดงผลแบบ LCD
- (2) ปุ่มเริ่มปั่น-หยุดปั่น
- (3) ปุ่มตั้งค่าเวลาที่ใช้ในการปั่น
- (4) ปุ่มตั้งค่าความเร็วที่ใช้ในการปั่น
- (5) ปุ่มเปิด-ปิดเครื่อง
- (6) ปุ่มตั้งส่วนผสม (Manual)
- (7) ปุ่มโปรแกรมนเมนู 1
- (8) ปุ่มโปรแกรมนเมนู 2
- (9) ปุ่มโปรแกรมนเมนู 3
- (10) ปุ่มโปรแกรมนเมนู 4
- (11) ปุ่ม MIX



รายละเอียดของเครื่องและอุปกรณ์

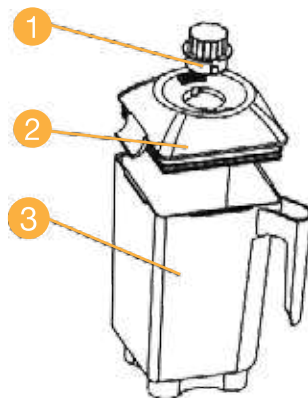
ก่อนการใช้งาน ควรตรวจสอบกำลังไฟฟ้าของเครื่องบั่น ว่าสามารถใช้งานภายในที่พิกัดภัยของท่านได้หรือไม่และเครื่องบั่นมีอุปกรณ์ต่างๆ ดังนี้

1. ฟาเปิด - ปิดฝาครอบเก็บเสียง
2. โถปั่นส่วนผสม
3. ทุจับฟาเปิด - ปิดฝาครอบเก็บเสียง
4. ปุ่มกดสั่งการทำงานพร้อมหน้าจอ LCD
5. ฐานมอเตอร์ปั่นส่วนผสม
6. ฝาครอบเก็บเสียงยึดฐานมอเตอร์
7. แผ่นยางรองโถปั่น
8. น็อตยึดฝาครอบเก็บเสียง
9. ช่องระบายความร้อน
10. ฟาปิดโถปั่น
11. ขารองฐานมอเตอร์



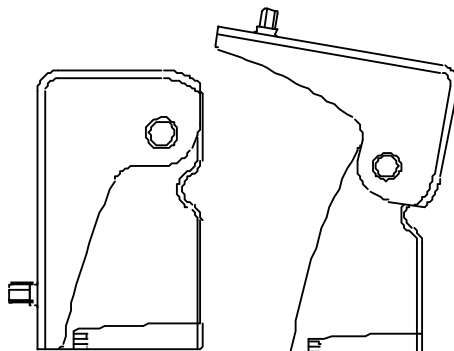
การประกอบฟาปิดโถปั่น

- การเปิด-ปิดฟาปิดโถปั่น (2) คุณต้องดึงฟาปิดขึ้นเพื่อเปิดฟาปิดโถปั่นและคุณต้องวางฟาปิดโถปั่นบริเวณปากของโถปั่นและกดฟาปิดโถปั่นลงเพื่อปิดฟาของโถปั่น
- การล็อกฝาครอบใบ คุณต้องใส่ฝาครอบใบในช่องของฟาปิดโถปั่นแล้วกดฝาครอบใบพร้อมบิดเพื่อล็อกเข้ากับฝาครอบ



การใช้งานฝาครอบเก็บเสียง

1. ใช้มือจับบริเวณทุจับ ดึงฟาขึ้น เพื่อเปิดฝาครอบเก็บเสียง
2. ใช้มือจับบริเวณทุจับ กดฟาปิดฝาครอบเก็บเสียงลงให้สนิท



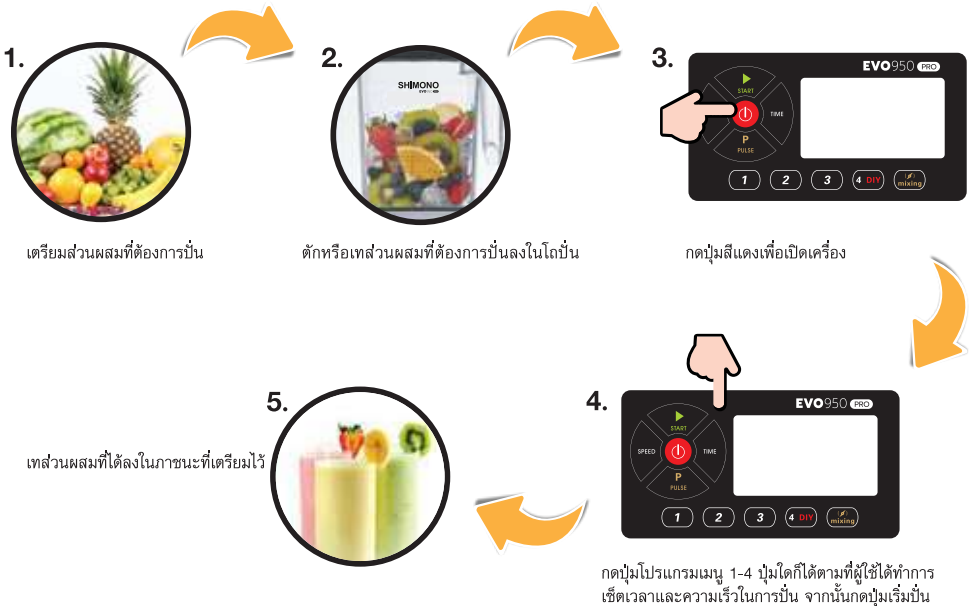
ข้อแนะนำการใช้งาน

การเตรียมก่อนใช้งาน

1. ก่อนใช้งาน ต้องแน่ใจว่า ปิดเครื่องปั่นหรือไม่
2. เสียบปลั๊กของเครื่องเข้ากับแหล่งจ่าย พร้อมกับนำโถปั่นวางบนฐานมอเตอร์ ปรับสวิตช์มายังตำแหน่ง “ON” ถ้าปรับสวิตช์มายังตำแหน่ง “ON” แต่คุณไม่ได้วางโถปั่นบนฐานมอเตอร์ เครื่องจะไม่สามารถทำงานได้
3. ดักส่วนผสมที่ต้องการปั่นลงในโถปั่นและต้องแน่ใจว่าส่วนผสมที่นำมาปั่นนั้น จะต้องไม่มากกว่าตำแหน่ง “MAX” ที่อยู่บริเวณด้านข้างของโถปั่น

การใช้งาน

เครื่องรุ่นนี้เป็นปุมกดสั่งงานแบบสัมผัส ซึ่งผู้ใช้สามารถปรับตั้งเวลาหรือความเร็วที่ใช้ในการปั่นได้โดยการกดปุ่มที่ต้องการ



หากเครื่องไม่สามารถปั่นผักและผลไม้ได้ อาจมาจากสาเหตุต่างๆ ดังนี้

- ปริมาณน้ำใส่น้อยเกินไป
- ปริมาณผักและผลไม้มากเกินไป
- ผักหรือผลไม้ที่นำมาปั่น หากแข็งหรือปั่นยากมาก สามารถกดปุ่ม “Pulse” เพื่อช่วยในการปั่นของแข็งได้ เพราะ “Pulse” จะมีแรงปั่นที่แข็งแรงกว่าปุ่มปั่นปกติ
- ไม่มีดอกจอลวม

การใช้งานโหมดต่างๆ

สำหรับโหมดการตั้งเวลาที่ใช้ในการปั่น ผู้ใช้สามารถตั้งเวลาที่ใช้ในการปั่นได้ตามต้องการ ขึ้นอยู่กับการเลือกวัตถุดิบและสูตรของแต่ละเมนู โดยสามารถปฏิบัติตามขั้นตอน ดังนี้

โหมด	คำแนะนำ
1	กดปุ่มโหมด “ 1 ” LCD จะแสดงผลโหมดที่ “ 1 ” และเวลาที่ถูกตั้งไว้คือ “20” วินาที หลังจากนั้น กดปุ่ม “ ▶ ” เวลาในโหมดนี้จะเริ่มนับถอยหลังเริ่มดำเนินการปั่นและเมื่อดำเนินการปั่นเสร็จ เครื่องจะส่งเสียงเป็นสัญญาณที่บ่งบอกว่าขั้นตอนการปั่นเสร็จสมบูรณ์แล้ว
2	กดปุ่มโหมด “ 2 ” LCD จะแสดงผลโหมดที่ “ 2 ” และเวลาที่ถูกตั้งไว้คือ “20” วินาที ความเร็วที่ใช้ในการปั่นคือ ระดับ 6 เครื่องจะใช้เวลาปั่นตั้งแต่เริ่มนับถอยหลังจนถึง 7 วินาทีและ 3 วินาที จากนั้นจะเริ่มดำเนินการปั่นต่อไปและเมื่อดำเนินการปั่นเสร็จ เครื่องจะส่งเสียงเป็นสัญญาณที่บ่งบอกว่าขั้นตอนการปั่นเสร็จสมบูรณ์แล้ว
3	กดปุ่มโหมด “ 3 ” LCD จะแสดงผลโหมดที่ “ 3 ” และเวลาที่ถูกตั้งไว้คือ “40” วินาที ความเร็วที่ใช้ในการปั่นคือ ระดับ 6 เครื่องจะใช้เวลาปั่นตั้งแต่เริ่มนับถอยหลังจนถึง 7 วินาทีและ 3 วินาที จากนั้นจะเริ่มดำเนินการปั่นต่อไปและเมื่อดำเนินการปั่นเสร็จ เครื่องจะส่งเสียงเป็นสัญญาณที่บ่งบอกว่าขั้นตอนการปั่นเสร็จสมบูรณ์แล้ว
4 DIY	<p>กดปุ่มโหมด “ 4 DIY ” LCD จะแสดงผลโหมดที่ “ 4 ” ความเร็วเริ่มต้นที่ใช้ในการปั่นอยู่ในความเร็วต่ำสุดและเวลาที่ถูกตั้งไว้คือ “10” วินาที ปรับ “Speed” และ “Time” ตามความต้องการของผู้ใช้งาน “Speed” และ “Time” จากนั้นจะเริ่มดำเนินการปั่นต่อไปและเมื่อดำเนินการปั่นเสร็จสิ้น เครื่องจะส่งสัญญาณเป็นสัญญาณที่บ่งบอกว่าขั้นตอนการปั่นเสร็จสมบูรณ์แล้ว</p> <p>Tip:</p> <p>“SPEED” มีระดับความเร็วทั้งหมด 10 ระดับ คลิกแต่ละครั้งความเร็วจะเพิ่มขึ้น กดค้างไว้ระดับความเร็วก็จะเพิ่มขึ้นหรือลดลงอย่างรวดเร็ว</p> <p>“TIME” สูงสุดคือ 180 วินาที โดยเวลาเริ่มต้นเมื่อเข้าโหมดนี้คือ 10 วินาที คลิกแต่ละครั้งจะเพิ่มขึ้น 10 วินาที กดค้างไว้ตัวเลขจะเพิ่มขึ้นหรือลดลงอย่างรวดเร็ว</p> <p>1. Only the “DIY” mode can use the “speed” and “time” button. 2. With automatic memory last operation function, the initial data will be restored automatically after the power.</p>
mixing	กดปุ่มโหมด “ mixing ” LCD จะแสดงผลโหมด “ mixing ” และเวลาที่ถูกตั้งไว้คือ “30” วินาที อันดับแรก ตั้งแต่เริ่มต้นการปั่นประมาณ 5 วินาที ความเร็วจะเริ่มจากช้าและค่อยๆ เร็วขึ้นหลังจาก “25” วินาที ไปแล้วเครื่องจะปั่นด้วยความเร็วสูงสุดและเมื่อดำเนินการปั่นเสร็จสิ้น เครื่องจะส่งเสียงเป็นสัญญาณที่บ่งบอกว่าขั้นตอนการปั่นเสร็จสมบูรณ์แล้ว

- ในการสั่งล้างการทำงานต่างๆ ของเครื่อง หรือต้องการรีเซ็ตเครื่องใหม่ ให้กดปุ่ม “ **⏻** ” จากนั้นให้กดปุ่ม “Power” เพื่อปิดเครื่อง
- เมื่อปริมาณผัก หรือผลไม้ที่ต้องการจะปั่นมีมากเกินไป หรือต้องการปั่นน้ำแข็ง ให้กดปุ่ม “ **P** ”
- การใส่ผัก หรือผลไม้ที่นิ่มและเป็นน้ำไว้ได้สุด และใส่ผักและผลไม้ที่แข็งไว้ส่วนบน ช่วยเครื่องปั่นทำงานได้ดีขึ้น

การดูแลรักษา

ปัญหาและการแก้ไขปัญหาเบื้องต้น

ปัญหาที่พบ		การแก้ไขปัญหาเบื้องต้น
1	เครื่องไม่ทำงาน	ตรวจสอบสวิตช์เพื่อให้แน่ใจว่าเปิดเครื่องหรือไม่
2	มีเสียงดังขณะปั่น	(1) ชยับโถปั่น เพื่อให้โถปั่นวางแนบสนิท (2) ตรวจสอบการวางบริเวณขาของฐานมอเตอร์
3	ชุดใบมีดไม่หมุน	(1) ตรวจสอบการหมุนของมอเตอร์ (2) ตรวจสอบปลั๊กเสียบว่าหลวมหรือหลุดหรือไม่
4	การแกว่งของโถปั่น	(1) ชยับโถปั่น เพื่อให้โถปั่นวางแนบสนิท (2) ปิดเครื่องและนำโถปั่นออก แล้วดูว่าวัตถุบดที่นำมาปั่นมีขนาดที่ใหญ่และมีความแข็งมากเกินไปหรือไม่
5	โถปั่นรั่วหรือมีน้ำซึม	ตรวจสอบสกรูที่ด้านล่างของโถปั่น เพื่อดูว่าหลวมหรือไม่

การล้างทำความสะอาด

1. ก่อนการทำความสะอาด ต้องแน่ใจว่าได้ถอดปลั๊กเครื่องปั่นออกเรียบร้อยแล้ว
2. ใช้ฟองน้ำชุบน้ำหรือผ้าสะอาดเช็ดตัวเครื่องและฝาครอบของเครื่องปั่น
3. การปั่นน้ำเพื่อทำการชะล้าง ให้ใส่น้ำยาทำความสะอาดผสมกับน้ำลงในโถปั่นพร้อมปิดฝา จากนั้นเปิดเครื่องให้เครื่องทำการปั่นน้ำยาทำความสะอาด ประมาณ 5 ถึง 10 วินาที เทน้ำยาทำความสะอาดออก ล้างโถปั่นและฝาปิดโถปั่น ด้วยน้ำสะอาด ฯลฯ หลังจากนั้นคว่ำโถปั่นให้แห้ง
4. อย่าล้างเครื่องปั่นโดยใช้มือเปล่าใส่เข้าไปในเครื่องปั่น
5. ใช้น้ำยาทำความสะอาดที่เป็นกลางเช็ดมอเตอร์ ห้ามใช้น้ำล้างโดยตรง หลังจากนั้นเช็ดทำความสะอาดด้วยผ้าแห้ง
6. สามารถถอดยางรองและโถปั่นออกมาล้างทำความสะอาดได้
7. ไม่ควรนำโถปั่นจุ่มลงในน้ำ เพราะจะทำให้อายุการใช้งานของโถปั่นสั้นลง
8. อย่าทำความสะอาดใบมีดด้วยมือเปล่า ควรใช้เครื่องมือทำความสะอาดเพื่อความปลอดภัย

ข้อมูลทางเทคนิค

• Product name:	SHIMONO COMMERCIAL BLENDER
• Power:	1500W
• Capacity:	64Ounce/2.0L
• Voltage/Frequency:	220V/50Hz
• Material:	Copolyester Environmental Protection Materials
• Bearing:	High-Precision Spherical Bearings
• Wire:	1.3m in Length
• Total Height:	53cm

Important Safety Knowledge

Before using the machine, be sure to obey the following safety rules:

01. Please do not immerse the pedestal or motor of the machine in water or other liquid.
 02. Children can only use this machine under the supervision of adults to ensure safety.
 03. Please first unplug the machine after using it, when removing its parts or before washing it.
 04. Do not contact the rotating parts of the product especially the blade.
 05. Do not operate the machine in any of the following cases: (1) The power line or plug is damaged; (2) The product falls off and is damaged in the course of transportation. In this case, please send the machine to the nearest after-sales service point for repair. Do not disassemble it without permission.
 06. Do not use accessories that are not original ones of the machine for repair.
 07. Do not hang the power line on desk or counter with cover to avoid the power line from being damaged.
 08. Do not put the machine near coal gas appliance, electric gas appliance or other heating source.
 09. Do not put hand or other appliance in the cup to start it in case personal injury might be caused or the machine might be damaged.
 10. Please do not go away when using the machine. Shut it down while away from it.
 11. **Warning I:** Since the blade is very sharp, please be careful during operation.
 - (1) Never try moving the blade when the cup is still on the pedestal.
 - (2) Do not use the machine when the blade is found loose, missing or damaged. Instead, replace the blade at once.
 - (3) To avoid injury, do not use the machine when the blade assembly is not fully mounted to the cup.
- Warning II:** Do not open the cup cover and use mixing rod to mix food.
- Correct using method: When using mixing rod, open the transparent lid in the middle of the cup cover and the mixing rod can be inserted into the cup safely for normal use.
12. Do not overload the machine. Its maximum capacity should not exceed the top scale indicated on the cup. The capacity should be relatively reduced for thick mixture.
 13. The lid must be covered during operation of the lid. The machine needs no special maintenance but washing. If any repair is needed, send it to the designated place. Never repair it without permission.
 14. This machine has quick/slow start functions. Its effects can only be produced if the time is set first and gear is selected.
 15. The rotation speed of this machine is high and very high heat can be generated during dry grinding. When the temperature of the food drily grinded reaches certain ignition point, it will spontaneously combust. Therefore, dry grinding is not recommended.

ATTENTION!

During first use of this machine, you might smell unpleasant smell. This is normal. As the motor runs, the smell will disappear slowly.



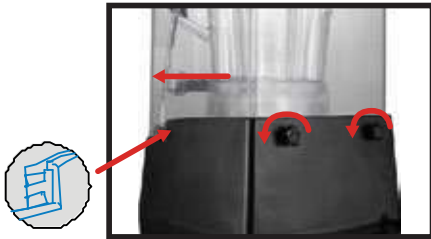
Product Specification

Before using this machine, please read this instruction carefully. Besides, keep it properly for future reference. Examine the rated working voltage to see if it is consistent with the voltage in your home. The blender is composed of the following:

1. Stirring up cover set
2. Stirring cup
3. Non-slip rubber mat
4. Operation panel
5. Sound cover



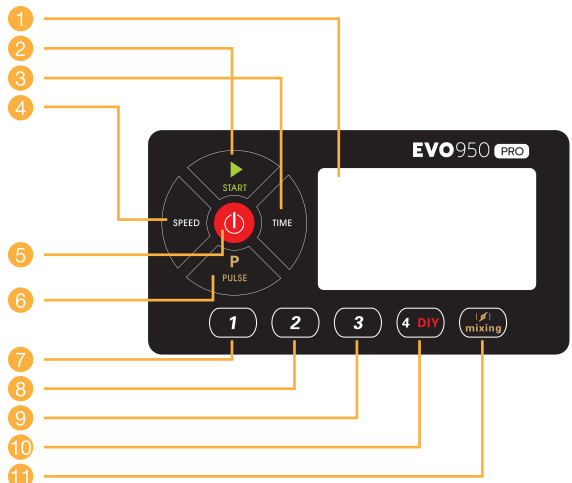
Sound insulation cover removing and installing



1. Make sure blender is power off, and sound cover was closed.
2. Sound insulation cover nuts loosely twisted to the left.
3. Outward direction to promote sound insulation cover.
4. Clean sound insulation cover, by the above steps to reverse operation, can be installed.

Panel Description:

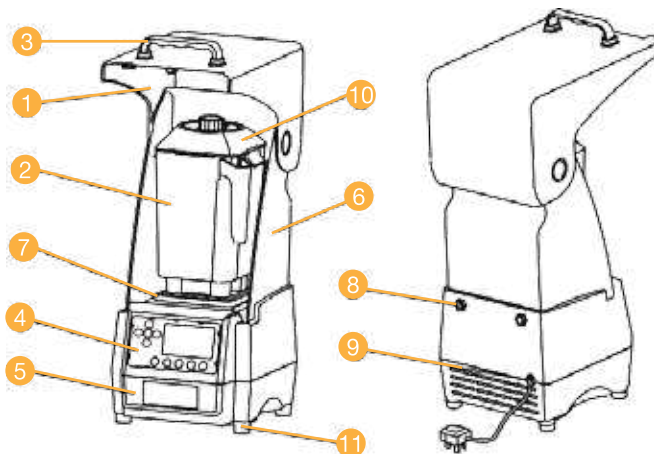
- (1) LCD display
- (2) Start/Stop
- (3) Time
(Increase or decrease the time as circulation)
- (4) Speed
(Increase or decrease the time as circulation)
- (5) Power switch
- (6) Pulse
- (7) Program 1
- (8) Program 2
- (9) Program 3
- (10) Program 4/DIY
- (11) Mixing



Product Specification

Before using this machine, please
Examine the rated working voltage to
see if it consistent with the voltage in
your home. The blender is composed
of the following:

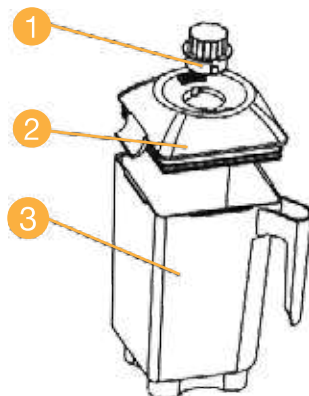
1. Sound cover
2. Container
3. Handle
4. Control panel
5. Housing / Base
6. Sound cover sides
7. Non-slip rubber mat
8. Enclosures fixed parts
9. Wires
10. Lids and Covers
11. Shockproof mat



Assembly of Cover:

The cover consists of two parts which makes it very easy for cleaning,
installation and sealing make sure jar ③ was placed correctly.

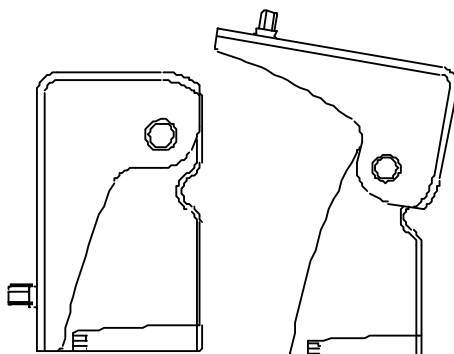
- To open the closely fit stirring cup cover ②, you only need to pull it upward. It will be covered if the pressed downward.
- To lock the transparent cover, you only need to insert aligned to the center slot of stirring cup cover ① and rotate it clockwise. It will be unlocked if it is turned counterclockwise.



Sound insulation cover

1. Pull the handle to open the front cover in place, and then both hands Slightly outward open enclosures.

2. Re-install the sound cover, both hands steady put the cover clip in rear cover protruding, and then pull the handle rotate downward to check whether the flexible.



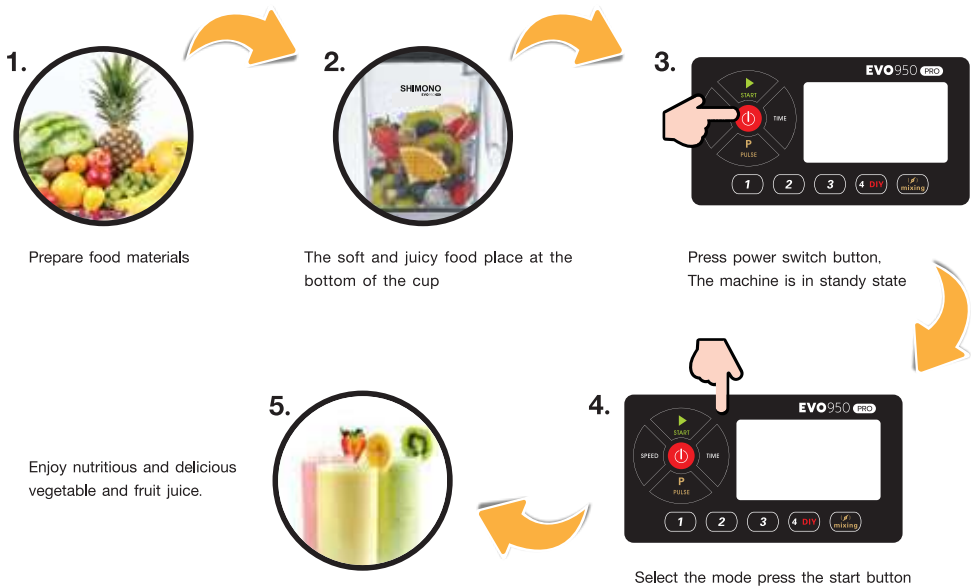
Operating Guide

Preparation before Operation

1. Before operation, ensure the nutrition fruit blender is power off.
2. This device is equipped with magnetic induction safety switch. Please put the cup smoothly on the machine. Connect it to a power source.
3. Put the processing material in the cup. Ensure its top is not higher than the "MAX" line and cover the lid.

Operation of Special Vegetable & Fruit Key



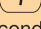


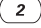
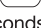


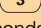


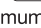

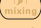
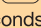
This machine is provided with one touch type. Just using the knob for adjusting the time and speed as your need. The operator only needs to press the only button, and the making of a whole cup of fruit juice can be finished.





If the vegetable or fruit in the blender can not be blended during mixing, please check the followings:

- If the quantity water is enough
- If the volume of vegetable or fruit is too high
- If it is necessary to perform "instantaneous rotation" operation for several times
- If the blade gets loose

The Intelligent Mode Instructions

Modes	Instructions
	Press the mode “  ”, LCD screen will display as “  ”, and timer will set up as “20” seconds, after press “  ”, Timer will in countdown mode and when operation was finished, The machine emits “DeDeDe” sounds, suggesting that mixing procedures have been completed.
	Press the mode “  ”, LCD screen will display as “  ”, and timer will set up as “30” seconds, speed grade were 6 grades, The machine running for 7 seconds, stop 3 seconds, followed by cycle operation when operation was finished, The machine emits “DeDeDe” sounds.
	Press the mode “  ”, LCD screen will display as “  ”, and timer will set up as “40” seconds, speed grade were 6 grades, The machine running for 7 seconds, stop 3 seconds, followed by cycle operation when operation was finished, The machine emits “DeDeDe” sounds.
	<p>Press the mode “”, LCD screen will display as “”, The initial velocity is the minimum speed, and initial time will set up as “10” seconds, Adjust the “speed” and “time” according to personal usage. “Speed” and “Time” data could be regulated at any time when operation was finished, The machine emits “DeDeDe” sounds.</p> <p>Tip:</p> <p>“SPEED” with total of 10 grades, Each click to increase SPEED, press and hold it, the shift display rapidly increase or decrease.</p> <p>“TIME” with 180 seconds, starting from 10 seconds, each click to increase 10 seconds, press and hold it, will rapidly increase or decrease.</p> <ol style="list-style-type: none"> 1. Only the “DIY” mode can use the “speed” and “time” button. 2. With automatic memory last operation function, the initial data will be restored automatically after the power.
	Press the mode “  ”, LCD screen will display as “  ”, and timer will set up as “30” seconds, the first “5” seconds from slow to fast buffer start, from the “25” second start running high-speed rotation when operation was finished, The machine emits “DeDeDe” sounds.

- The above procedure in the process of operation, press the power button “” to terminate all operating procedures, Then press the “POWER” to get power off.
- When food is too much or crushed ice, first by a few intermittent operation key “” button.
- Please put the soft or juicy food in the cup bottom, hard food on the upper part, for blending or mixing of stirring better.

Product Maintenance

Faults and Their Troubleshooting

Fault Description		Troubleshooting
1	The machine does not work.	Check the power switch to see if it is turned on.
2	Loud work noise is produced.	(1) Remove the stirring cup and reposition it. (2) Examine the pedestal to see if it is put on solid panel.
3	The Blade does not rotate.	(1) Examine the power supply to see if it is normal. (2) Examine the connector to if it falls off.
4	The swing of the stirring cup is large.	(1) Remove the stirring cup and reposition it. (2) Shut down the machine and remove the stirring cup and see if there is any bulk matter in the cup.
5	The stirring cup has the problem of water leakage.	(1) Examine the screws at the bottom of the stirring cup to see if they get loose. (2) Examine the seal ring to see if they fall off.

Cleaning

- Before cleaning, be sure to unplug the blender.
 - Wipe the body and cover of the blender with sponge or duster cloth and then reverse it for airing.
 - Warm water is recommended for its washing. Add some detergent to the water. Start the motor and after it rotates for 5s to 10s, pour the water and then flush the stiring cup, cup cover, etc throughly with clean water. Reverse the blender and allow it to dry.
 - Never wash the blender by putting the hand into it.
 - Neutral detergent can be used to wipe the motor seat. Never use water to wash it. Then wipe it clean with dry cloth.
 - Wash the seat and stirring cup separately.
 - Do not immerse the seat in water or put it in dish-washing machine to wash it.
 - Never clean the cutting tool in the blender with hand. Cleaning tools must be used to ensure safety.

Performance Parameters

• Product name:	SHIMONO COMMERCIAL BLENDER
• Power:	1500W
• Capacity:	64Ounce/2.0L
• Voltage/Frequency:	220V/50Hz
• Material:	Copolyester Environmental Protection Materials
• Bearing:	High-Precision Spherical Bearings
• Wire:	1.3m in Length
• Total Height:	53cm



SHIMONO

SHIMONO (THAILAND) CO.,LTD.

343/2-3 Nirvana@Work Kaset Nawamin
Khlomg Lam Chiak Road, Nuanchan,
Buengkum, Bangkok 10230

Tel : 02-056-1118 Fax : 02-056-1119



www.shimono.co.th



Shimono TH



@shimono



www.shimono.co.th