

ประกาศกระทรวงทรัพยากรธรรมชาติและสิ่งแวดล้อม

เรื่อง กำหนดเขตพื้นที่และมาตรการคุ้มครองสิ่งแวดล้อม
ในท้องที่อำเภออ่าวลึก อำเภอเมืองกระบี่ อำเภอเหนือคลอง
อำเภอคลองท่อม และอำเภอเกาะลันตา จังหวัดกระบี่
พ.ศ. ๒๕๕๙

อาศัยอำนาจตามความในมาตรา ๔๕ แห่งพระราชบัญญัติส่งเสริมและรักษาคุณภาพสิ่งแวดล้อมแห่งชาติ พ.ศ. ๒๕๓๕ รัฐมนตรีว่าการกระทรวงทรัพยากรธรรมชาติและสิ่งแวดล้อม โดยความเห็นชอบของคณะกรรมการสิ่งแวดล้อมแห่งชาติ และโดยอนุมัติจากคณะรัฐมนตรี จึงออกประกาศไว้ดังต่อไปนี้

ข้อ ๑ ในประกาศนี้

“แนวชายฝั่งทะเล” หมายความว่า แนวที่น้ำทะเลขึ้นสูงสุดตามปกติทางธรรมชาติ

“ชายหาด” หมายความว่า พื้นที่ภายในแนวที่น้ำทะเลขึ้นสูงสุดตามปกติทางธรรมชาติจนถึงแนวที่น้ำทะเลลดต่ำสุดตามปกติทางธรรมชาติ และให้หมายความรวมถึงบริเวณพื้นที่ซึ่งอยู่ติดกับชายหาด ซึ่งเป็นพื้นที่สาธารณะที่สงวนไว้ให้ประชาชนใช้ประโยชน์ร่วมกัน

ข้อ ๒ ให้พื้นที่ที่ได้มีการกำหนดให้เป็นเขตอนุรักษ์และเขตควบคุมอาคารของจังหวัดกระบี่ ตามแผนที่ท้ายประกาศ เป็นเขตพื้นที่ที่ใช้มาตรการคุ้มครองสิ่งแวดล้อม ตามหลักเกณฑ์ที่กำหนดไว้ในประกาศนี้ ดังต่อไปนี้

(๑) พื้นที่ภายในแนวเขตตามพระราชกฤษฎีกากำหนดบริเวณที่ดินสุสานหอยเจ็ดสิบห้าล้านปี หาดนพรัตน์ธารา หมู่เกาะพีพี และเกาะใกล้เคียง ในท้องที่ตำบลหนองทะเล ตำบลอ่าวนาง ตำบลไสไทย และตำบลปากน้ำ อำเภอเมืองกระบี่ จังหวัดกระบี่ ให้เป็นเขตอุทยานแห่งชาติ พ.ศ. ๒๕๒๖

(๒) พื้นที่ภายในแนวเขตตามพระราชกฤษฎีกาย้ายเขตอุทยานแห่งชาติสุสานหอยเจ็ดสิบห้าล้านปี หาดนพรัตน์ธารา หมู่เกาะพีพี และเกาะใกล้เคียง ในท้องที่ตำบลไสไทย อำเภอเมืองกระบี่ จังหวัดกระบี่ พ.ศ. ๒๕๓๙

(๓) พื้นที่ภายในแนวเขตตามพระราชกฤษฎีกาให้ใช้พระราชบัญญัติควบคุมอาคาร พ.ศ. ๒๕๒๒ บังคับในท้องที่บางแห่งในจังหวัดระนอง จังหวัดพังงา จังหวัดกระบี่ จังหวัดตรัง และจังหวัดสตูล พ.ศ. ๒๕๓๔ เฉพาะท้องที่ในจังหวัดกระบี่

(๔) พื้นที่ภายในแนวเขตตามประกาศกระทรวงเกษตรและสหกรณ์ เรื่อง กำหนดเขตห้ามใช้เครื่องมืออวนลากและอวนรุนที่ใช้กับเรือยนต์ทำการประมง ลงวันที่ ๒๐ กรกฎาคม พ.ศ. ๒๕๑๕ เฉพาะบริเวณที่วัดจากแนวชายฝั่งทะเลออกไปในทะเลเป็นระยะ ๓,๐๐๐ เมตร ตั้งแต่ด้านเหนือของตำบลแหลมสัก อำเภออ่าวลึก ไปทางทิศใต้ขนานกับแนวชายฝั่งทะเลจนสุดเขตตำบลทรายขาว อำเภอคลองท่อม จังหวัดกระบี่

(๕) พื้นที่บางส่วนภายในแนวเขตตามประกาศกระทรวงเกษตรและสหกรณ์ เรื่อง กำหนดห้ามใช้เครื่องมืออวนลากและอวนรุนที่ใช้ประกอบเรือยนต์ทำการประมงในที่จับสัตว์น้ำบางแห่งของจังหวัดกระบี่ ลงวันที่ ๙ ตุลาคม พ.ศ. ๒๕๕๐

ข้อ ๓ ให้จำแนกพื้นที่ที่ให้ผู้มาตรวจการคุ้มครองสิ่งแวดล้อมตามข้อ ๒ เป็น ๕ บริเวณดังต่อไปนี้

บริเวณที่ ๑ เขตอนุรักษ์และฟื้นฟูทรัพยากรป่าชายเลน ได้แก่

(๑) พื้นที่ป่าชายเลนในที่ดินของรัฐที่จำแนกไว้ ตามมติคณะรัฐมนตรี เมื่อวันที่ ๑๕ ธันวาคม พ.ศ. ๒๕๓๐

(๒) พื้นที่ที่ได้จำแนกการใช้ประโยชน์ที่ดินประเภทป่าชายเลน ตามมติคณะรัฐมนตรี เมื่อวันที่ ๒๒ สิงหาคม พ.ศ. ๒๕๔๓

(๓) พื้นที่ที่คณะรัฐมนตรีมีมติเมื่อวันที่ ๑๗ ตุลาคม พ.ศ. ๒๕๔๓ เห็นชอบให้นำพื้นที่ป่าชายเลน ที่จำแนกออกเป็นเขตการใช้ประโยชน์ที่ดินในพื้นที่ป่าชายเลนตามมติคณะรัฐมนตรี เมื่อวันที่ ๑๕ ธันวาคม พ.ศ. ๒๕๓๐ ในท้องที่ตำบลอ่าวลึกใต้ ตำบลแหลมสัก ตำบลอ่าวลึกน้อย อำเภออ่าวลึก ตำบลเขาคราม ตำบลเขาทอง ตำบลปากน้ำ ตำบลกระบี่ใหญ่ ตำบลกระบี่น้อย ตำบลคลองประสงค์ ตำบลอ่าวนาง ตำบลไสไทย อำเภอเมืองกระบี่ ตำบลเหนือคลอง ตำบลคลองเขม่า ตำบลตลิ่งชัน ตำบลคลองขนาน ตำบลปกาสัย ตำบลเกาะศรีบอยา อำเภอเหนือคลอง ตำบลเพลา ตำบลคลองท่อมใต้ ตำบลห้วยน้ำขาว ตำบลคลองพน ตำบลทรายขาว อำเภอคลองท่อม และตำบลคลองยาง ตำบลเกาะกลาง ตำบลเกาะลันตาน้อย ตำบลศาลาด่าน ตำบลเกาะลันตาใหญ่ อำเภอเกาะลันตา

บริเวณที่ ๒ เขตสงวนและคุ้มครองทรัพยากรป่าไม้ ได้แก่

(๑) พื้นที่ภายในแนวเขตอุทยานแห่งชาติธารโบกขรณี

(๒) อุทยานแห่งชาติหมู่เกาะลันตา

(๓) อุทยานแห่งชาติหาดนพรัตน์ธารา - หมู่เกาะพีพี

(๔) เขตห้ามล่าสัตว์ป่าทุ่งทะเล และ

(๕) พื้นที่ป่าภายในแนวเขตตามข้อ ๒ ที่มีมติคณะรัฐมนตรีกำหนดไว้ให้เป็นป่าเพื่อการอนุรักษ์และป่าไม้ถาวร

บริเวณที่ ๓ เขตน่านน้ำเพื่อคุ้มครองทรัพยากรทางทะเล ประมงและชายฝั่ง ได้แก่ พื้นที่น่านน้ำทะเลภายในแนวเขตตามข้อ ๒

บริเวณที่ ๔ เขตการจัดการชายฝั่งทะเลและเกาะ ได้แก่

(๑) พื้นที่ชายหาดตลอดแนวชายฝั่งทะเล ตั้งแต่บ้านอ่าวน้ำ ตำบลแหลมสัก อำเภออ่าวลึก จดแนวเขตด้านใต้ สุดเขตบ้านบ่อม่วง ตำบลทรายขาว อำเภอคลองท่อม ยกเว้นบริเวณที่ ๓

(๒) พื้นที่เกาะต่าง ๆ ยกเว้นบริเวณที่ ๑ และบริเวณที่ ๒

บริเวณที่ ๕ ได้แก่ พื้นที่นอกจากบริเวณที่ ๑ ถึงบริเวณที่ ๔ ยกเว้นพื้นที่ในเขตเทศบาลเมืองกระบี่
ข้อ ๔ ในพื้นที่ตามข้อ ๓ การก่อสร้างหรือตัดแปลงอาคาร ให้เป็นไปตามหลักเกณฑ์
ดังต่อไปนี้

(๑) ต้องมีระยะห่างจากแนวชายฝั่งทะเลไม่น้อยกว่า ๓๐ เมตร หรือมีความลาดชันไม่เกิน
ร้อยละ ๓๕ เว้นแต่การก่อสร้างตามข้อ ๖ (๑) (จ)

(๒) พื้นที่แนวชายฝั่งทะเลหรือที่ริมตลิ่งของปากแม่น้ำเข้าไปในแผ่นดิน ที่มีความสูงจาก
ระดับน้ำทะเลปานกลางไม่เกิน ๔๐ เมตร และมีความลาดชันไม่เกินร้อยละ ๒๐ เว้นแต่การก่อสร้าง
ตามข้อ ๖ (๑) (จ) ให้เป็นไปตามหลักเกณฑ์ดังต่อไปนี้

(ก) ในระยะ ๒๐ เมตรต่อจากพื้นที่ตาม (๑) ตลอดแนวชายฝั่งทะเลหรือพื้นที่ในเกาะต่าง ๆ
เว้นแต่พื้นที่ตาม (๖) ให้ทำได้เฉพาะอาคารที่มีความสูงไม่เกิน ๗ เมตร และมีพื้นที่ว่างไม่น้อยกว่าร้อยละ ๗๕
ของที่ดินแปลงที่ขออนุญาต

(ข) ในระยะ ๑๕๐ เมตรต่อจากพื้นที่ตาม (ก) ให้ทำได้เฉพาะอาคารที่มีความสูงไม่เกิน
๑๒ เมตร และมีพื้นที่ว่างไม่น้อยกว่าร้อยละ ๖๐ ของที่ดินแปลงที่ขออนุญาต

(ค) ในระยะต่อจากพื้นที่ตาม (ข) ไปจนสุดแนวเขตพื้นที่ตามข้อ ๓ เว้นแต่พื้นที่ตาม (ง)
ให้ทำได้เฉพาะอาคารที่มีความสูงไม่เกิน ๑๖ เมตร และมีพื้นที่ว่างไม่น้อยกว่าร้อยละ ๔๐ ของที่ดิน
แปลงที่ขออนุญาต

ในกรณีที่เป็นอาคารที่มีลักษณะเป็นบ้านแถว ห้องแถว หรือตึกแถว ความยาวของอาคาร
แต่ละแถวต้องไม่เกิน ๒๕ เมตร และมีพื้นที่ว่างระหว่างอาคารแต่ละแถวไม่น้อยกว่า ๕ เมตร

(ง) ในระยะ ๕๐๐ เมตร ทั้งสองฟากตลอดแนวทางหลวงแผ่นดินหมายเลข ๔
(ถนนเพชรเกษม) ให้ทำได้เฉพาะอาคารที่มีความสูงไม่เกิน ๒๓ เมตร และมีพื้นที่ว่างไม่น้อยกว่าร้อยละ ๔๐
ของที่ดินแปลงที่ขออนุญาต ทั้งนี้ ต้องไม่ขัดกับข้อกำหนดในการควบคุมอาคารหรือกฎกระทรวง
ที่ออกตามกฎหมายว่าด้วยการผังเมืองและกฎหมายว่าด้วยการควบคุมอาคาร

(๓) พื้นที่ว่างตาม (๒) ต้องมีพื้นที่สีเขียวที่เป็นไม้ยืนต้นและเป็นพันธุ์ไม้ท้องถิ่นไม่น้อยกว่า
ร้อยละ ๕๐ ของพื้นที่ว่างนั้น

(๔) พื้นที่ที่มีความสูงจากระดับน้ำทะเลปานกลางเกิน ๔๐ เมตร ให้ทำได้เฉพาะอาคาร
ที่มีความสูงไม่เกิน ๖ เมตร สำหรับอาคารทรงจั่วให้มีความสูงได้ไม่เกิน ๙ เมตร โดยมีความสูงจากพื้นดิน
ถึงยอดผนังของชั้นสูงสุดต้องไม่เกิน ๖ เมตร

พื้นที่ตามวรรคหนึ่งต้องมีพื้นที่ที่มีไม้ยืนต้นปกคลุมดินไม่น้อยกว่าร้อยละ ๗๕ ของที่ดิน
แปลงที่ขออนุญาต

(๕) ในพื้นที่ที่มีความลาดชันเกินกว่าร้อยละ ๒๐ ถึงร้อยละ ๓๕ ให้ทำได้เฉพาะอาคารที่มีความสูงไม่เกิน ๖ เมตร และให้ปรับระดับตามแนวนอนต่อแนวตั้งได้ในอัตราส่วนไม่เกิน ๒ : ๑ ส่วน และห้ามปรับระดับโดยการขุดดินหรือถมดิน ลึกหรือสูงเกิน ๑ เมตร และมีให้เคลื่อนย้ายหรือทำลายหินดาน ทั้งที่อยู่ใต้พื้นดิน ระดับพื้นดิน หรือโผล่เหนือพื้นดิน

พื้นที่ตามวรรคหนึ่งต้องมีพื้นที่สีเขียวที่เป็นไม้ยืนต้นและเป็นพันธุ์ไม้ท้องถิ่นไม่น้อยกว่า ร้อยละ ๗๕ ของที่ดินแปลงที่ขออนุญาต

(๖) ในพื้นที่เกาะพิพิตอนและเกาะลันตาใหญ่ ให้เป็นไปตามหลักเกณฑ์ ดังต่อไปนี้

(ก) พื้นที่แนวชายฝั่งทะเลรอบเกาะเข้าไปในแผ่นดินเป็นระยะ ๓๐ เมตร ห้ามก่อสร้างหรือตัดแปลงอาคารใด ๆ เว้นแต่เป็นการก่อสร้างหรือตัดแปลงอาคารเพื่อทดแทนอาคารเดิม ความสูงของอาคารไม่เกิน ๙ เมตร และพื้นที่อาคารต้องไม่เกินกว่าที่ได้รับอนุญาตไว้เดิม

(ข) พื้นที่ในระยะ ๒๐ เมตร ต่อจากพื้นที่ตาม (ก) ตลอดแนวชายฝั่งทะเลเข้าไปในแผ่นดิน ให้ทำได้เฉพาะอาคารอยู่อาศัยที่เป็นอาคารเดี่ยว ความสูงไม่เกิน ๙ เมตร และมีพื้นที่ว่างไม่น้อยกว่า ร้อยละ ๗๕ ของที่ดินแปลงที่ขออนุญาต

(ค) พื้นที่ต่อจาก (ข) เข้าไปในแผ่นดินทั้งหมด ยกเว้น (ง) และ (จ) ให้ทำได้เฉพาะอาคารอยู่อาศัยที่มีความสูงไม่เกิน ๙ เมตร และมีพื้นที่ว่างไม่น้อยกว่าร้อยละ ๖๐ ของที่ดินแปลงที่ขออนุญาต กรณีที่เป็นการก่อสร้างบ้านแถว ความยาวของบ้านแถวและที่ว่างระหว่างแถวด้านข้างของบ้านแถว ให้เป็นไปตามกฎกระทรวงที่ออกตามกฎหมายว่าด้วยการควบคุมอาคาร

(ง) พื้นที่ที่มีความลาดชันตั้งแต่ร้อยละ ๑๕ ถึงร้อยละ ๓๕ ให้ทำได้เฉพาะอาคารอยู่อาศัยที่มีความสูงไม่เกิน ๘ เมตร มีระยะห่างจากอาคารข้างเคียงไม่น้อยกว่า ๔ เมตร ขนาดที่ดินแปลงที่ขออนุญาตต้องมีเนื้อที่ไม่น้อยกว่า ๑๐๐ ตารางวา มีพื้นที่อาคารคลุมดินแต่ละหลังไม่เกิน ๙๐ ตารางเมตร และมีพื้นที่ว่างไม่น้อยกว่าร้อยละ ๗๐ ของที่ดินแปลงที่ขออนุญาต

การปรับสภาพพื้นที่ตามวรรคหนึ่ง ให้เป็นไปตามหลักเกณฑ์ดังต่อไปนี้

๑) ให้ปรับตามแนวนอนต่อแนวตั้งในอัตราส่วนไม่เกิน ๒ : ๑

๒) มีความลึกหรือสูงไม่เกิน ๑ เมตร เว้นแต่เพื่อการก่อสร้างระบบฐานรากอาคาร หองใต้ดิน หรือบ่อเก็บน้ำใต้ดิน

๓) ไม่เป็นอันตรายต่อรากและลำต้นของต้นไม้ที่ขึ้นตามธรรมชาติที่มีขนาดความโตวัดโดยรอบลำต้นตั้งแต่ ๕๐ เซนติเมตรขึ้นไป ซึ่งวัดจากระดับพื้นดิน ๑๓๐ เซนติเมตร และ

๔) ไม่เคลื่อนย้ายหรือทำลายหินดานทั้งที่อยู่ใต้พื้นดิน ระดับพื้นดิน หรือโผล่เหนือพื้นดิน

(จ) พื้นที่ที่มีความลาดชันเกินกว่าร้อยละ ๓๕ ห้ามปรับสภาพพื้นที่ ก่อสร้างหรือตัดแปลงอาคารใด ๆ

(ฉ) พื้นที่ว่างตาม (ข) (ค) และ (ง) ต้องมีพื้นที่สีเขียวที่เป็นไม้ยืนต้นไม่น้อยกว่าร้อยละ ๕๐ ของพื้นที่ว่าง

(๗) การวัดความสูงของอาคารให้วัดจากระดับพื้นดินถึงส่วนที่สูงที่สุดของอาคารตามหลักเกณฑ์ดังต่อไปนี้

(ก) กรณีที่ไม่มีการปรับระดับพื้นดินหรือมีการปรับระดับพื้นดินต่ำกว่าถนนสาธารณะในบริเวณที่ก่อสร้าง ให้วัดจากระดับพื้นดินที่ก่อสร้าง

กรณีที่มีการปรับระดับพื้นดินเท่ากับถนนสาธารณะหรือสูงกว่าถนนสาธารณะ ให้วัดจากระดับถนนสาธารณะ

(ข) กรณีมีห้องใต้ดินซึ่งค่าระดับเป็นลบ ความสูงของอาคารให้วัดจากระดับพื้นดินที่ก่อสร้างตาม (ก)

(ค) กรณีพื้นดินเป็นเชิงลาด ความสูงของอาคารให้วัดจากระดับพื้นดินที่ก่อสร้าง ณ จุดที่ต่ำที่สุดของอาคารหลังนั้น

(๘) โครงสร้างที่ใช้ในกิจการโทรคมนาคม กิจการสาธารณูปโภคของรัฐ หรือกิจการสาธารณูปโภคที่ได้รับสัมปทานจากรัฐ ต้องมีระยะห่างจากแนวชายฝั่งทะเลไม่น้อยกว่า ๒๐๐ เมตร และไม่อยู่ภายใต้หลักเกณฑ์เรื่องการควบคุมความสูงของอาคารตามข้อนี้

ข้อ ๕ ในพื้นที่ตามข้อ ๓ ห้ามกระทำการหรือกิจกรรมใด ๆ ที่มีผลกระทบต่อสิ่งแวดล้อมภายในบริเวณ ดังต่อไปนี้

(๑) บริเวณที่ ๑

(ก) การใช้ประโยชน์ไม่ว่าด้วยประการใด ๆ

(ข) การกระทำใด ๆ ที่ก่อให้เกิดการเปลี่ยนแปลงลักษณะทางธรณีสิ่งแวดล้อมหรือสภาพทางธรรมชาติในพื้นที่สันดอนหรือปากแม่น้ำ เว้นแต่เป็นกรณีที่ทางราชการกระทำเพื่อป้องกันการกัดเซาะชายฝั่งหรือเพื่อความปลอดภัยในการเดินเรือ โดยต้องได้รับความเห็นชอบจากคณะกรรมการตามข้อ ๑๓

(๒) บริเวณที่ ๒ การก่อสร้าง แผ้วถาง เผาป่า หรือกระทำด้วยประการใด ๆ ให้ป่าหรือทรัพยากรธรรมชาติเสื่อมสภาพหรือเสียหาย เว้นแต่เป็นการปฏิบัติการของเจ้าหน้าที่เพื่อประโยชน์ในการคุ้มครองทรัพยากรธรรมชาติ หรือเป็นการศึกษาและวิจัยทางวิชาการซึ่งได้รับอนุญาตเป็นหนังสือจากอธิบดีกรมอุทยานแห่งชาติ สัตว์ป่า และพันธุ์พืช อธิบดีกรมป่าไม้ หรือหน่วยงานที่เกี่ยวข้องแล้วแต่กรณี

(๓) บริเวณที่ ๓

(ก) ทำการประมงโดยใช้

๑) เครื่องมืออวนลากชนิดมีถูง และเครื่องมืออวนรุน ละวะ ชิบ หรือรุนกุ้งหรืออวนถูง ทุกชนิดและทุกขนาดที่ใช้เรื้อยนต์ทุกชนิดทำการประมง

๒) เครื่องมืออวนล้อม อวนญี่ปุ่น อวนต้อนปลาทุกชนิด และลอบดักปลาทุกชนิด ในพื้นที่แนวปะการังและกองหินในทะเล

๓) เครื่องมืออวนทับตลิ่ง (อวนชัก) อวนลอยปลาทราย ซึ่งใช้ประกอบกับเครื่องมือกระทุ้งน้ำทำการประมง อวนถ่วง หรือจมกะเบนในบริเวณแหล่งหญ้าทะเล

ความใน (ก) ไม่ใช่บังคับกับการดำเนินการของเจ้าหน้าที่เพื่อประโยชน์ในทางวิชาการ ซึ่งได้รับอนุญาตเป็นหนังสือจากอธิบดีกรมประมง

(ข) ทำให้เกิดมลพิษ ขยะ สารแขวนลอย ตะกอนแขวนลอย และมลสารปนเปื้อนจากการเดินเรือ การจอดเรือ การขนส่ง หรือการขนถ่าย ที่มีผลทำให้คุณภาพน้ำทะเลเสื่อมโทรมหรือเสียสภาพ ความเป็นธรรมชาติ ซึ่งอาจมีผลกระทบต่อทรัพยากรชีวภาพทางทะเล เช่น ปะการัง หญ้าทะเล สัตว์ทะเล

(ค) เก็บ ทำลาย หรือกระทำด้วยประการใด ๆ ที่อาจเป็นอันตรายหรือมีผลกระทบต่อปะการัง ซากปะการัง หินปะการัง กัลปังหา หรือหญ้าทะเล เว้นแต่เป็นการศึกษาและวิจัยทางวิชาการ ซึ่งได้รับอนุญาตเป็นหนังสือจากอธิบดีกรมอุทยานแห่งชาติ สัตว์ป่า และพันธุ์พืช อธิบดีกรมประมง หรือหน่วยงานที่เกี่ยวข้อง แล้วแต่กรณี

(ง) ทอดสมอเรือ หรือกระทำการใด ๆ เช่น กิจกรรมเดินท่องเที่ยวใต้ทะเล (sea walker) เรือท้องกระจก หรือเรือประเภทที่ใช้ความดันอากาศกดน้ำให้ออกจากเรือเพื่อดูปลาใต้ท้องทะเล ที่มีผลต่อสภาพพื้นทะเลในบริเวณที่มีแหล่งหญ้าทะเล แนวปะการัง หินปะการัง และกองหินใต้ทะเล ตามธรรมชาติ

(จ) จับ ดัก ล่อ ฆ่า นำขึ้นมาจากทะเล หรือกระทำการใด ๆ อันเป็นอันตรายต่อเต่าทะเล พะยูน โลมา วาฬ ปลาฉลามวาฬ หรือสัตว์ทะเลหายากอื่น ๆ ที่ทางราชการประกาศกำหนด เว้นแต่

๑) เป็นการศึกษาและวิจัยทางวิชาการซึ่งได้รับอนุญาตเป็นหนังสือจากอธิบดีกรมอุทยานแห่งชาติ สัตว์ป่า และพันธุ์พืช อธิบดีกรมประมง หรือหน่วยงานที่เกี่ยวข้อง แล้วแต่กรณี หรือ

๒) การกระทำใด ๆ เพื่อการอนุรักษ์ของหน่วยงานราชการ

(ฉ) กิจกรรมที่มีลักษณะก่อความเดือดร้อนรำคาญอันมีผลกระทบต่อประชาชน เช่น เล่นเรือสปีดเตอร์ เจ็ตสกี หรือกิจกรรมที่ใช้เรือลากทุกชนิด

(ช) ทำการสำรวจวัดคลื่นไหวสะเทือน (seismic wave) เว้นแต่การสำรวจโครงสร้างทางธรณีวิทยาของหน่วยงานราชการที่ไม่มีผลกระทบต่อสัตว์น้ำและสัตว์ทะเล โดยต้องได้รับความเห็นชอบจากคณะกรรมการตามข้อ ๑๓

(ซ) กิจการร้านอาหาร ภัตตาคาร หรือโรงแรม

(๔) บริเวณที่ ๔

(ก) การกระทำใด ๆ ที่ก่อให้เกิดการเปลี่ยนแปลงลักษณะทางธรณีสัณฐาน หรือสภาพทางธรรมชาติของชายหาดเปลี่ยนแปลงไปจากเดิม หรือทำให้ทัศนียภาพบริเวณชายหาดเสียไป

(ข) การขั้ขียนพาหนะบริเวณพื้นที่ชายหาด ยกเว้นเรือ

(ค) ก่อสร้างเพิงพัก ศาลา อาคาร สิ่งปลูกสร้างใด ๆ รวมทั้งการจัดวางรั้ว โต๊ะ เติง หรือที่นั่ง บริเวณพื้นที่ชายหาด

(ง) จับ ดัก ล่อ ฆ่า นำขึ้นมาจากทะเล หรือกระทำการใด ๆ อันเป็นอันตรายต่อเต่าทะเล พะยูน โลมา วาฬ ปลาฉลามวาฬ หรือสัตว์ทะเลหายากอื่น ๆ ที่ทางราชการประกาศกำหนด เว้นแต่

- ๑) เป็นการศึกษาและวิจัยทางวิชาการซึ่งได้รับอนุญาตเป็นหนังสือจากอธิบดีกรมอุทยานแห่งชาติ สัตว์ป่า และพันธุ์พืช อธิบดีกรมประมง หรือหน่วยงานที่เกี่ยวข้อง แล้วแต่กรณี หรือ
- ๒) การกระทำการใด ๆ เพื่อการอนุรักษ์ของหน่วยงานราชการ

(จ) การจัดสรรที่ดินตามกฎหมายว่าด้วยการจัดสรรที่ดิน

ข้อ ๖ ในพื้นที่ตามข้อ ๓ ห้ามก่อสร้าง ดัดแปลง หรือเปลี่ยนแปลงการใช้อาคารใด ๆ เป็นอาคารหรือประกอบกิจการ ดังต่อไปนี้

- (๑) โรงงานทุกประเภทหรือทุกชนิดตามกฎหมายว่าด้วยโรงงาน เว้นแต่
 - (ก) โรงงานจำพวกที่ ๑ ทั้งนี้ ต้องมีระยะห่างจากแนวชายฝั่งทะเลไม่น้อยกว่า ๒๐๐ เมตร
 - (ข) โรงงานที่ประกอบกิจการเกี่ยวกับอุตสาหกรรมบริการ หรืออุตสาหกรรมที่ให้บริการแก่ชุมชน โรงงานที่เกี่ยวกับกิจการสาธารณูปโภค ตามบัญชี ๑ ท้ายประกาศนี้ ทั้งนี้ ต้องมีระยะห่างจากแนวชายฝั่งทะเลไม่น้อยกว่า ๒๐๐ เมตร และต้องมีการควบคุมมลพิษให้เป็นไปตามที่กฎหมายกำหนด
 - (ค) โรงงานตามประเภท ชนิด และจำพวกที่กำหนดให้ดำเนินการได้ตามบัญชีท้ายกฎกระทรวงผังเมืองรวมที่มีการประกาศเพื่อบังคับใช้ในพื้นที่ตามข้อ ๓ ทั้งนี้ ต้องมีแนวชายฝั่งทะเลไม่น้อยกว่า ๒๐๐ เมตร

โรงงานจำพวกที่ ๓ ให้ตั้งได้เฉพาะในพื้นที่ที่มีระยะ ๑ กิโลเมตร จากแนวเขตทางของทางหลวงแผ่นดินหมายเลข ๔ (ถนนเพชรเกษม)

(ง) โรงงานที่จำเป็นต้องก่อสร้างทดแทนโรงงานที่มีอยู่เดิมโดยต้องมีเครื่องจักรหรืออุปกรณ์เพื่อควบคุมมลพิษหรือแก้ไขปัญหาล้างแวล้อมให้เป็นไปตามมาตรฐานที่กฎหมายกำหนด

(จ) โรงงานที่เป็นการดำเนินการตามนโยบายเพื่อความมั่นคงทางด้านพลังงานของประเทศ ที่ได้รับความเห็นชอบจากคณะรัฐมนตรี รวมทั้งสิ่งก่อสร้างที่เกี่ยวข้องกับโรงงานในการผลิต ขนส่ง และระบบจำหน่าย ในกรณีนี้ ให้หน่วยงานผู้รับผิดชอบนำผลการวิเคราะห์ผลกระทบสิ่งแวดล้อมที่เกี่ยวข้องเสนอต่อคณะกรรมการตามข้อ ๑๓ เพื่อพิจารณาให้ความเห็นภายในหกสิบวันนับแต่วันที่ได้รับเรื่องดังกล่าว เพื่อใช้ประกอบการพิจารณาของคณะกรรมการสิ่งแวดล้อมแห่งชาติ และเสนอคณะรัฐมนตรีให้ความเห็นชอบต่อไป

(๒) ฌาปนสถาน เว้นแต่จำเป็นต้องก่อสร้างทดแทนฌาปนสถานที่มีอยู่เดิม โดยต้องมีเครื่องจักรหรืออุปกรณ์เพื่อควบคุมมลพิษหรือแก้ไขปัญหาล้างแวล้อมให้เป็นไปตามมาตรฐานที่กฎหมายกำหนด

(๓) สุสาน เว้นแต่ในกรณีสุสานเดิมนั้นได้ใช้ประโยชน์เต็มพื้นที่แล้ว จึงจะก่อสร้างสุสานใหม่ได้โดยต้องมีระยะห่างจากแนวชายฝั่งทะเลไม่น้อยกว่า ๑,๐๐๐ เมตร และมีระยะห่างจากแหล่งน้ำสาธารณะหรือบ่อน้ำเพื่อการบริโภคไม่น้อยกว่า ๓๐๐ เมตร

(๔) คลังก๊าซปิโตรเลียมเหลว สถานที่บรรจุก๊าซปิโตรเลียมเหลวประเภทโรงบรรจุ สถานที่บรรจุก๊าซปิโตรเลียมเหลวประเภทห้องบรรจุ และสถานที่เก็บก๊าซปิโตรเลียมเหลวประเภทโรงเก็บ ตามกฎหมายว่าด้วยการควบคุมน้ำมันเชื้อเพลิง เว้นแต่สถานีบริการน้ำมันเชื้อเพลิง ร้านจำหน่ายก๊าซ สถานที่ใช้ก๊าซ และสถานที่จำหน่ายอาหารที่ใช้ก๊าซ

(๕) คลังน้ำมันและสถานที่เก็บรักษาน้ำมันลักษณะที่สาม ตามกฎหมายว่าด้วยการควบคุม น้ำมันเชื้อเพลิง เพื่อการจำหน่าย เว้นแต่สถานีบริการน้ำมันเชื้อเพลิง

(๖) โรงเรือนหรืออาคารที่ใช้เลี้ยงสัตว์เพื่อการค้าหรือเพื่อการท่องเที่ยว ที่เป็นแหล่งกำเนิดมลพิษ ที่จะต้องถูกควบคุมการปล่อยมลพิษตามกฎหมายว่าด้วยการส่งเสริมและรักษาคุณภาพสิ่งแวดล้อมแห่งชาติ หรือที่ก่อเหตุรำคาญตามกฎหมายว่าด้วยการสาธารณสุข เว้นแต่มีระยะห่างจากแนวชายฝั่งทะเลไม่น้อยกว่า ๑,๐๐๐ เมตร และห่างจากแหล่งน้ำสาธารณะหรือบ่อน้ำเพื่อการบริโภคไม่น้อยกว่า ๓๐๐ เมตร โดยต้องมีบ่อกรองและบ่อบำบัดมูลสัตว์และน้ำเสีย ตลอดจนต้องมีมาตรการควบคุมการปล่อยทิ้งของเสีย ให้เป็นไปตามมาตรฐานที่กฎหมายกำหนด

(๗) อาคารเลี้ยงนกแอ่นกินรัง

ข้อ ๗ ในพื้นที่ตามข้อ ๓ ห้ามกระทำหรือประกอบกิจกรรม ดังต่อไปนี้

(๑) การทำเหมือง เว้นแต่กรณี ดังต่อไปนี้

(ก) พื้นที่ตามประกาศกระทรวงอุตสาหกรรม เรื่อง กำหนดพื้นที่แหล่งหินอุตสาหกรรม ฉบับที่ ๓ ลงวันที่ ๒๖ มีนาคม พ.ศ. ๒๕๔๐

(ข) กรณีที่ได้รับคำขออนุญาตประกอบกิจการทำเหมืองแร่ไว้ก่อนวันที่ประกาศกระทรวง ทหารยุทธธรรมชาติและสิ่งแวดล้อม เรื่อง กำหนดเขตพื้นที่และมาตรการคุ้มครองสิ่งแวดล้อมในท้องที่ อำเภออ่าวลึก อำเภอเมืองกระบี่ อำเภอเหนือคลอง อำเภอคลองท่อม และอำเภอเกาะลันตา จังหวัดกระบี่ ลงวันที่ ๑๕ มีนาคม พ.ศ. ๒๕๕๐ ใช้บังคับ

(๒) การขุด ตัก หรือดูด กรวด ดิน หินผุ ทราย หรือลูกรัง ในลักษณะหรือในบริเวณ ดังต่อไปนี้

(ก) บริเวณที่มีความลาดชันเกินกว่าร้อยละ ๓๕

(ข) ความลึกของบ่อจากระดับพื้นดินเกิน ๓ เมตร

(ค) พื้นที่ปากบ่อเกินกว่า ๑๐,๐๐๐ ตารางเมตร ยกเว้นการขุดบ่อเพื่อใช้เป็นแหล่งน้ำ อุปโภคและบริโภค

(ง) พื้นที่สาธารณะหรือบริเวณสำหรับราษฎรใช้ประโยชน์ร่วมกัน

(จ) บริเวณที่มีความลึกของบ่ออยู่เหนือชั้นน้ำบาดาลชั้นแรกน้อยกว่า ๒ เมตร

(ฉ) บริเวณที่อยู่ใกล้เส้นทางคมนาคมหรือทางน้ำธรรมชาติในระยะ ๑๐๐ เมตร

(ช) บริเวณที่มีโครงสร้างทางธรณีวิทยาที่สำคัญหายาก และแหล่งที่มีซากดึกดำบรรพ์

(ซ) เขตโบราณสถานหรือบริเวณที่มีคุณค่าทางประวัติศาสตร์ โบราณคดี ศิลปกรรม

(ณ) บริเวณแหล่งธรรมชาติอันควรอนุรักษ์ตามมติคณะรัฐมนตรี เมื่อวันที่ ๗ พฤศจิกายน พ.ศ. ๒๕๓๒

(๓) การถมทะเลหรือที่ชายตลิ่ง เว้นแต่เป็นนโยบายของรัฐตามที่คณะรัฐมนตรีมีมติเห็นชอบ หรือมีความจำเป็นเพื่อกิจการของส่วนราชการ ทั้งนี้ ให้เสนอคณะกรรมการตามข้อ ๑๓ ให้ความเห็น และคณะรัฐมนตรีให้ความเห็นชอบต่อไป

(๔) การปล่อยทิ้งมูลพิษลงสู่แหล่งน้ำหรือทะเล เว้นแต่เป็นกรณีที่ได้ผ่านการบำบัด ตามมาตรฐานของทางราชการแล้ว

(๕) การปลูกสร้างอาคารหรือสิ่งอื่นใดล่วงล้ำลำแม่น้ำ เว้นแต่กรณีที่ได้รับอนุญาตตามข้อ ๔ แห่งกฎกระทรวง ฉบับที่ ๖๓ (พ.ศ. ๒๕๓๗) ออกตามความในพระราชบัญญัติการเดินเรือในน่านน้ำไทย พระพุทธศักราช ๒๔๕๖ และกระชังเลี้ยงสัตว์น้ำที่ได้รับอนุญาตตามกฎหมายที่ออกตามกฎหมาย ว่าด้วยการเดินเรือในน่านน้ำไทยและกฎหมายว่าด้วยการประมง

(๖) การถม ปรับสภาพ หรือปิดกั้นพรุหรือแหล่งน้ำสาธารณะ ซึ่งมีผลทำให้ตื้นเขิน หรือเปลี่ยนทิศทางน้ำ หรือทำให้น้ำไม่อาจไหลได้ตามปกติหรือตามธรรมชาติ

(๗) การกระทำใด ๆ ที่เป็นการค้นหา เก็บ ทำลาย หรือทำให้เสียหาย ซึ่งโบราณสถาน โบราณวัตถุหรือศิลปวัตถุตามกฎหมายว่าด้วยโบราณสถาน โบราณวัตถุ ศิลปวัตถุ และพิพิธภัณฑสถาน แห่งชาติ เว้นแต่กระทำเพื่อการศึกษาและวิจัยทางวิชาการหรือเป็นการดำเนินการของทางราชการ ซึ่งได้รับอนุญาตเป็นหนังสือจากอธิบดีกรมศิลปากรตามกฎหมายดังกล่าว

(๘) การจับหรือการครอบครองปลาสวยงามตามบัญชี ๒ ท้ายประกาศนี้ เว้นแต่

(ก) เป็นการกระทำของทางราชการเพื่อการศึกษาวิจัยทางวิชาการ การคุ้มครอง การเพาะพันธุ์ การเพาะเลี้ยง หรือเพื่อกิจการสวนสัตว์ซึ่งได้รับอนุญาตตามกฎหมาย

(ข) เป็นการกระทำของเอกชนเฉพาะการครอบครองเพื่อการเพาะพันธุ์ การเพาะเลี้ยง หรือกิจการสวนสัตว์สาธารณะซึ่งได้รับอนุญาตตามกฎหมาย

(๙) การเพาะเลี้ยงกุ้งเพื่อการค้า เว้นแต่เป็นการเพาะเลี้ยงในกระชัง หรือเป็นผู้ประกอบกิจการ ก่อนวันที่ประกาศนี้ใช้บังคับ และได้จดทะเบียนหรือขึ้นทะเบียนบัญชีรายชื่อ ตามระเบียบปฏิบัติ หรือหลักเกณฑ์เงื่อนไขและมาตรการที่กรมประมงกำหนด ทั้งนี้ เฉพาะตามจำนวนพื้นที่ที่ได้จดทะเบียน หรือขึ้นทะเบียนไว้แล้ว

(๑๐) การครอบครองซาก หรือผลิตภัณฑ์ที่ทำจากซากเต่าทะเล พะยูน โลมา วาฬ ปลาฉลามวาฬ หรือสัตว์ทะเลหายากอื่น ๆ ที่ทางราชการประกาศกำหนด

ข้อ ๘ ในพื้นที่ตามข้อ ๓ การติดตั้งป้ายหรือการก่อสร้างสิ่งใด ๆ เพื่อติดตั้งป้าย ต้องได้รับอนุญาตจากหน่วยงานที่เกี่ยวข้องตามหลักเกณฑ์ ดังต่อไปนี้

(๑) พื้นที่ที่จะติดตั้งป้ายหรือก่อสร้างต้องมีความสูงจากระดับน้ำทะเลปานกลาง ไม่เกิน ๔๐ เมตร หรือพื้นที่ที่มีความลาดชันไม่เกินร้อยละ ๓๕

(๒) ป้ายหรือสิ่งก่อสร้างดังกล่าวต้องไม่บดบังทัศนวิสัยหรือทัศนียภาพและต้องเป็นไปตามที่กฎหมายกำหนด

(๓) ถ้าติดตั้งหรือก่อสร้างในพื้นที่ของเอกชนต้องมีระยะห่างจากที่สาธารณะในแนวราบบนพื้นดินและในอากาศไม่น้อยกว่าสองเท่าของความสูงของป้ายในแนวตั้งนับจากพื้นดิน

ข้อ ๙ การก่อสร้างอาคารหรือสิ่งปลูกสร้างใด ๆ โดยรอบเขตโบราณสถานที่ได้มีประกาศขึ้นทะเบียนตามกฎหมายว่าด้วยโบราณสถาน โบราณวัตถุ ศิลปวัตถุ และพิพิธภัณฑสถานแห่งชาติในระยะ ๑๐๐ เมตร ต้องมีความสูงไม่เกิน ๖ เมตร และต้องไม่มีลักษณะบดบังทัศนียภาพ

ข้อ ๑๐ การก่อสร้างโรงแรมตามกฎหมายว่าด้วยโรงแรม สถานที่พักตากอากาศ อาคารอยู่อาศัยรวมตามกฎหมายว่าด้วยการควบคุมอาคาร อาคารชุดตามกฎหมายว่าด้วยอาคารชุด หรือหอพักตามกฎหมายว่าด้วยหอพัก ต้องติดตั้งหรือจัดให้มีบ่อดักไขมันและระบบบำบัดน้ำเสียก่อนปล่อยลงสู่ท่อหรือทางน้ำสาธารณะ โดยระบบและน้ำเสียที่บำบัดแล้วต้องเป็นไปตามมาตรฐานที่กฎหมายกำหนด

ข้อ ๑๑ ในพื้นที่ตามข้อ ๓ นอกจากต้องปฏิบัติตามหลักเกณฑ์ที่กำหนดไว้ในประกาศนี้แล้ว ก่อนการก่อสร้างอาคาร หรือดำเนินโครงการหรือประกอบกิจการ ให้จัดทำและเสนอรายงานผลกระทบสิ่งแวดล้อมเบื้องต้นหรือรายงานการวิเคราะห์ผลกระทบสิ่งแวดล้อม แล้วแต่กรณี ต่อสำนักงานนโยบายและแผนทรัพยากรธรรมชาติและสิ่งแวดล้อมตามหลักเกณฑ์ วิธีการ และระเบียบปฏิบัติที่กำหนดไว้ตามมาตรา ๔๖ แห่งพระราชบัญญัติส่งเสริมและรักษาคุณภาพสิ่งแวดล้อมแห่งชาติ พ.ศ. ๒๕๓๕ ดังต่อไปนี้

(๑) การจัดทำรายงานผลกระทบสิ่งแวดล้อมเบื้องต้น

(ก) โรงแรมตามกฎหมายว่าด้วยโรงแรม หรือสถานที่พักตากอากาศ ที่มีจำนวนห้องพักตั้งแต่ ๓๐ ห้องถึง ๗๙ ห้อง หรือมีพื้นที่ใช้สอยของทุกอาคารดังกล่าวรวมกันตั้งแต่ ๑,๕๐๐ ตารางเมตร แต่ไม่ถึง ๔,๐๐๐ ตารางเมตร

(ข) อาคารอยู่อาศัยรวมตามกฎหมายว่าด้วยการควบคุมอาคาร หรืออาคารชุดตามกฎหมายว่าด้วยอาคารชุดที่มีจำนวนห้องพักตั้งแต่ ๓๐ ห้องถึง ๗๙ ห้อง หรือมีพื้นที่ใช้สอยของทุกอาคารดังกล่าวรวมกันตั้งแต่ ๑,๕๐๐ ตารางเมตร แต่ไม่ถึง ๔,๐๐๐ ตารางเมตร

(ค) กิจกรรมที่นำบ้านพักอาศัย หรือห้องแถว ตึกแถว หรือบ้านแถว ที่อยู่ในที่ดินแปลงเดียวกันหรือติดต่อกันไปใช้ประโยชน์เพื่อให้บริการเป็นสถานที่พักในลักษณะโรงแรมตามกฎหมายว่าด้วยโรงแรม และมีจำนวนห้องพักตั้งแต่ ๓๐ ห้องขึ้นไป

(ง) โรงพยาบาลหรือสถานพยาบาลที่มีเตียงสำหรับผู้ป่วยไว้ค้างคืนตั้งแต่ ๑๐ เตียงถึง ๕๙ เตียง

(จ) การจัดสรรที่ดินเพื่อเป็นที่อยู่อาศัยหรือเพื่อประกอบการพาณิชย์ตามกฎหมายว่าด้วยการจัดสรรที่ดินที่มีจำนวนแปลงที่ดินตั้งแต่ ๑๐๐ แปลง แต่ไม่ถึง ๕๐๐ แปลง หรือมีเนื้อที่ตั้งแต่ ๑๙ ไร่ แต่ไม่เกิน ๑๐๐ ไร่

(ฉ) โรงงานปรับปรุงสภาพของเสียรวมชุมชน หรือสถานที่ที่ใช้ในการกำจัดมูลฝอย เว้นแต่โรงงานปรับปรุงสภาพของเสียรวมเฉพาะสิ่งปฏิกูลหรือวัสดุที่ไม่ใช้แล้วตามกฎหมายว่าด้วยโรงงาน

(ช) ท่าเทียบเรือทุกประเภทที่สามารถรับเรือขนาดตั้งแต่ ๑๐ ตันกรอส แต่ไม่ถึง ๕๐๐ ตันกรอส หรือมีความยาวหน้าท่าตั้งแต่ ๒๐ เมตร แต่ไม่ถึง ๑๐๐ เมตร หรือมีพื้นที่รวมของท่าเทียบเรือตั้งแต่ ๒๐๐ ตารางเมตร แต่ไม่ถึง ๑,๐๐๐ ตารางเมตร

(ซ) ท่าเทียบเรือสำราญกีฬาที่รองรับเรือได้ตั้งแต่ ๕ ลำ แต่ไม่ถึง ๕๐ ลำ หรือพื้นที่ตั้งแต่ ๑๐๐ ตารางเมตร แต่ไม่ถึง ๑,๐๐๐ ตารางเมตร

(๒) การจัดทำรายงานการวิเคราะห์ผลกระทบสิ่งแวดล้อม

(ก) โครงการหรือกิจการตามประกาศกระทรวงทรัพยากรธรรมชาติและสิ่งแวดล้อม ซึ่งกำหนดประเภทและขนาดของโครงการหรือกิจการซึ่งต้องจัดทำรายงานการวิเคราะห์ผลกระทบสิ่งแวดล้อม และหลักเกณฑ์ วิธีการ ระเบียบปฏิบัติ และแนวทางการจัดทำรายงานการวิเคราะห์ผลกระทบสิ่งแวดล้อม ที่ออกโดยอาศัยอำนาจตามมาตรา ๔๖ แห่งพระราชบัญญัติส่งเสริมและรักษาคุณภาพสิ่งแวดล้อมแห่งชาติ พ.ศ. ๒๕๓๕

(ข) โครงการหรือกิจการตามประกาศกระทรวงทรัพยากรธรรมชาติและสิ่งแวดล้อม ซึ่งกำหนดประเภท ขนาด และวิธีปฏิบัติ สำหรับโครงการหรือกิจการที่อาจก่อให้เกิดผลกระทบต่อชุมชนอย่างรุนแรง ทั้งทางด้านคุณภาพสิ่งแวดล้อม ทรัพยากรธรรมชาติและสุขภาพ ที่ส่วนราชการ รัฐวิสาหกิจ หรือเอกชน จะต้องจัดทำรายงานการวิเคราะห์ผลกระทบสิ่งแวดล้อม ที่ออกโดยอาศัยอำนาจตามมาตรา ๔๖ แห่งพระราชบัญญัติส่งเสริมและรักษาคุณภาพสิ่งแวดล้อมแห่งชาติ พ.ศ. ๒๕๓๕

ข้อ ๑๒ ให้เจ้าของอาคาร โครงการ หรือกิจการตามข้อ ๑๑ (๑) เว้นแต่ (ช) และ (ซ) เก็บสถิติและข้อมูลแสดงผลการทำงานของระบบบำบัดน้ำเสีย และจัดทำรายงานสรุปผลการทำงานของระบบบำบัดน้ำเสียตามมาตรา ๘๐ แห่งพระราชบัญญัติส่งเสริมและรักษาคุณภาพสิ่งแวดล้อมแห่งชาติ พ.ศ. ๒๕๓๕ เสนอต่อสำนักงานทรัพยากรธรรมชาติและสิ่งแวดล้อมจังหวัดกระบี่

ข้อ ๑๓ เพื่อประโยชน์ในการกำกับดูแลและติดตามผลการคุ้มครองสิ่งแวดล้อมในพื้นที่ตามข้อ ๓ ให้รัฐมนตรีแต่งตั้งคณะกรรมการกำกับดูแลและติดตามผลการคุ้มครองสิ่งแวดล้อม ประกอบด้วยผู้ว่าราชการจังหวัด เป็นประธานกรรมการ ปลัดจังหวัด เจ้าพนักงานที่ดินจังหวัด ท้องเที่ยวและกีฬาจังหวัด ประมงจังหวัด พลังงานจังหวัด โยธาธิการและผังเมืองจังหวัด อุตสาหกรรมจังหวัด อัยการจังหวัด ซึ่งเป็นหัวหน้าสำนักงานอัยการจังหวัด ผู้อำนวยการศูนย์วิจัยและพัฒนาทรัพยากรทางทะเลและชายฝั่งทะเลอันดามัน ผู้อำนวยการสำนักงานเจ้าท่าภูมิภาคสาขากระบี่ ผู้อำนวยการสำนักงานสิ่งแวดล้อมภาคที่ ๑๕ ผู้แทนองค์กรปกครองส่วนท้องถิ่นจำนวนหนึ่งคน ผู้ทรงคุณวุฒิด้านทรัพยากรธรรมชาติและสิ่งแวดล้อมที่อยู่ในพื้นที่จำนวนสามคน ผู้แทนภาคเอกชนซึ่งมีกิจกรรมเกี่ยวข้องกับการท่องเที่ยว อุตสาหกรรม และการอนุรักษ์ทรัพยากรธรรมชาติและสิ่งแวดล้อมที่อยู่ในพื้นที่จำนวนห้าคน เป็นกรรมการ

ให้ผู้อำนวยการสำนักงานทรัพยากรธรรมชาติและสิ่งแวดล้อมจังหวัดกระบี่ เป็นเลขานุการ และให้แต่งตั้งเจ้าหน้าที่กระทรวงทรัพยากรธรรมชาติและสิ่งแวดล้อมจำนวนสองคน เป็นผู้ช่วยเลขานุการ

ให้ผู้ว่าราชการจังหวัดเสนอชื่อคณะกรรมการตามวรรคหนึ่งต่อรัฐมนตรีภายในหกสิบวันนับแต่วันที่ประกาศนี้ใช้บังคับ

ข้อ ๑๔ ให้คณะกรรมการตามข้อ ๑๓ มีอำนาจหน้าที่ ดังต่อไปนี้

(๑) พิจารณาเห็นชอบแผนคุ้มครอง ป่าพรุ และสร้างจิตสำนึกในการอนุรักษ์ทรัพยากรธรรมชาติและสิ่งแวดล้อมของจังหวัดเพื่อให้สภาพทรัพยากรธรรมชาติและสิ่งแวดล้อมฟื้นกลับคืนสู่ภาวะธรรมชาติเดิม อันจะนำมาซึ่งความอุดมสมบูรณ์ให้แก่พื้นที่คุ้มครองสิ่งแวดล้อม โดยส่งเสริมให้ดำเนินงานโดยกระบวนการมีส่วนร่วม ให้แล้วเสร็จภายในหกสิบวันนับแต่วันที่ได้รับแผนคุ้มครอง ป่าพรุ และสร้างจิตสำนึกในการอนุรักษ์ทรัพยากรธรรมชาติและสิ่งแวดล้อมของจังหวัด เพื่อนำไปผนวกเป็นส่วนหนึ่งของแผนปฏิบัติการเพื่อการจัดการคุณภาพสิ่งแวดล้อมในระดับจังหวัด

(๒) ดูแล ติดตาม ตรวจสอบการบังคับใช้มาตรการคุ้มครองสิ่งแวดล้อม และจัดทำรายงานผลการติดตามตรวจสอบการบังคับใช้มาตรการคุ้มครองสิ่งแวดล้อมส่งให้คณะกรรมการสิ่งแวดล้อมแห่งชาติ อย่างน้อยปีละหนึ่งครั้ง

(๓) ให้ความเห็นชอบการนำแผนงานต่าง ๆ ที่เกี่ยวข้องกับสิ่งแวดล้อมของหน่วยงานในจังหวัด ไปปฏิบัติ

(๔) เสนอแนะต่อรัฐมนตรีเกี่ยวกับการส่งเสริมและรักษาคุณภาพสิ่งแวดล้อมในจังหวัด

(๕) แต่งตั้งคณะอนุกรรมการหรือคณะทำงานเพื่อดำเนินการที่เกี่ยวข้องตามประกาศนี้

ข้อ ๑๕ เพื่อให้การปฏิบัติงานเป็นไปอย่างมีประสิทธิภาพและเกิดประสิทธิผลสูงสุด ให้สำนักงานทรัพยากรธรรมชาติและสิ่งแวดล้อมจังหวัดรับผิดชอบในการจัดทำแผนคุ้มครอง ป่าพรุ และสร้างจิตสำนึกในการอนุรักษ์ทรัพยากรธรรมชาติและสิ่งแวดล้อมของจังหวัด และแผนงานต่าง ๆ ที่เกี่ยวข้องกับสิ่งแวดล้อมของหน่วยงานในจังหวัด เสนอคณะกรรมการตามข้อ ๑๓ เพื่อพิจารณาให้ความเห็นชอบภายในหกสิบวันนับแต่วันที่ประกาศนี้ใช้บังคับ

ข้อ ๑๖ ในพื้นที่ตามข้อ ๓ หากมีกฎหมายใดกำหนดมาตรการคุ้มครองสิ่งแวดล้อมเรื่องใดไว้ โดยเฉพาะและเป็นมาตรการที่ไม่ต่ำกว่ามาตรการคุ้มครองสิ่งแวดล้อมหรือมีมาตรการที่ดีกว่าในการคุ้มครองสิ่งแวดล้อมที่กำหนดไว้ในประกาศนี้ ก็ให้เป็นไปตามมาตรการคุ้มครองสิ่งแวดล้อมที่กำหนดไว้ในกฎหมายนั้น

ข้อ ๑๗ ให้ผู้มีอำนาจหน้าที่เกี่ยวกับการควบคุมอาคารหรือการประกอบกิจการใด ๆ ในพื้นที่ตามข้อ ๓ ปฏิบัติการให้เป็นไปตามมาตรการคุ้มครองสิ่งแวดล้อมที่กำหนดไว้ในประกาศนี้

ข้อ ๑๘ การกระทำ กิจกรรม หรือกิจการใดที่ต้องห้ามตามประกาศนี้ ถ้าได้รับอนุญาตอยู่ก่อนวันที่ประกาศนี้ใช้บังคับ ก็ให้ดำเนินการต่อไปได้จนกว่าจะสิ้นกำหนดระยะเวลาที่ได้รับอนุญาต ในการนี้ ต้องดำเนินการให้เป็นไปตามมาตรการคุ้มครองสิ่งแวดล้อมตามที่กฎหมายหรือประกาศนี้ กำหนดไว้ด้วยโดยต้องดำเนินการให้แล้วเสร็จภายในหนึ่งปีนับแต่วันที่ประกาศนี้ใช้บังคับ

ในกรณีที่ผู้ได้รับอนุญาตตามวรรคหนึ่งประสงค์จะขออนุญาตดำเนินการนั้นต่อไปภายหลังจากสิ้นระยะเวลาที่ได้รับอนุญาต ให้ยื่นคำขอต่ออายุหรือยื่นคำขออนุญาตใหม่ตามกฎหมายว่าด้วยการนั้นแล้วแต่กรณี

การอนุญาตตามวรรคสอง ให้อนุญาตตามพื้นที่ที่ได้รับอนุญาตไว้เดิม

ข้อ ๑๙ อาคารที่มีอยู่แล้วในพื้นที่ตามข้อ ๓ ก่อนหรือในวันที่ประกาศนี้ใช้บังคับ ให้ได้รับยกเว้นไม่ต้องปฏิบัติตามประกาศนี้ แต่ห้ามตัดแปลงหรือเปลี่ยนการใช้อาคารดังกล่าวให้เป็นอาคารชนิดหรือประเภทที่มีลักษณะต้องห้ามตามที่กำหนดไว้ในประกาศนี้

ข้อ ๒๐ อาคารที่ได้รับใบอนุญาตหรือใบรับแจ้งการก่อสร้าง ดัดแปลง หรือเปลี่ยนการใช้ตามกฎหมายว่าด้วยการควบคุมอาคาร หรือที่ได้รับอนุญาตตามกฎหมายเฉพาะว่าด้วยกิจการนั้นก่อนวันที่ประกาศนี้ใช้บังคับ และยังคงก่อสร้าง ดัดแปลง หรือเปลี่ยนการใช้ไม่แล้วเสร็จ ให้ได้รับยกเว้นไม่ต้องปฏิบัติตามประกาศนี้ แต่จะขอเปลี่ยนแปลงการอนุญาตหรือการแจ้งให้เป็นการขัดต่อประกาศนี้ไม่ได้

ข้อ ๒๑ ประกาศนี้ให้ใช้บังคับตั้งแต่วันถัดจากวันประกาศในราชกิจจานุเบกษาเป็นต้นไป และมีระยะเวลาบังคับใช้ห้าปีนับแต่วันที่ประกาศนี้มีผลใช้บังคับ

ประกาศ ณ วันที่ ๑๖ มีนาคม พ.ศ. ๒๕๕๙

พลเอก สุรศักดิ์ กาญจนรัตน์

รัฐมนตรีว่าการกระทรวงทรัพยากรธรรมชาติและสิ่งแวดล้อม

บัญชี ๑

ท้ายประกาศกระทรวงทรัพยากรธรรมชาติและสิ่งแวดล้อม
เรื่อง กำหนดเขตพื้นที่และมาตรการคุ้มครองสิ่งแวดล้อม
ในท้องที่อำเภออ่าวลึก อำเภอเมืองกระบี่ อำเภอเหนือคลอง
อำเภอคลองท่อม และอำเภอเกาะลันตา จังหวัดกระบี่

พ.ศ. ๒๕๕๙

ลำดับที่ตาม กฎหมาย ว่าด้วยโรงงาน	ประเภทหรือชนิดของโรงงาน	ขนาดของโรงงาน	ข้อกำหนด
๒	โรงงานประกอบกิจการเกี่ยวกับผลิตผล ทางการเกษตรกรรมอย่างใดอย่างหนึ่งหรือ หลายอย่าง ดังต่อไปนี้ (๑) การต้ม นึ่ง หรืออบพืชหรือเมล็ดพืช (๒) การกะเทาะเมล็ดหรือเปลือกเมล็ดพืช (๘) การเพาะเชื้อเห็ด กลัวยไม้ หรือถั่วงอก (๙) การร่อน ล้าง คัด หรือแยกขนาดหรือ คุณภาพของผลิตผลเกษตรกรรม	เครื่องจักรตั้งแต่ ๕ แรงม้า ขึ้นไป แต่ไม่เกิน ๕๐ แรงม้า และคนงานไม่เกิน ๕๐ คน	
๔	โรงงานประกอบกิจการเกี่ยวกับสัตว์ซึ่งมิใช่ สัตว์น้ำอย่างใดอย่างหนึ่งหรือหลายอย่าง ดังต่อไปนี้ (๒) การถนอมเนื้อสัตว์โดยวิธีอบ ร่มควัน ใส่เกลือ ดอง ตากแห้งหรือทำให้เยือกแข็ง โดยฉับพลันหรือเหือดแห้ง (๓) การทำผลิตภัณฑ์อาหารสำเร็จรูปจาก เนื้อสัตว์ มันสัตว์ หนังสัตว์ (๖) การล้าง ขำ แหละ แกะ ต้ม นึ่ง ทอด หรืออบสัตว์หรือส่วนหนึ่งส่วนใดของสัตว์ (๗) การทำผลิตภัณฑ์จากไข่เพื่อใช้ประกอบ เป็นอาหาร เช่น ไข่เค็ม ไข่เยี่ยวม้า ไข่ผง ไข่เหลวเยือกแข็งหรือไข่เหลวแช่เย็น	เครื่องจักรตั้งแต่ ๕ แรงม้า ขึ้นไป แต่ไม่เกิน ๕๐ แรงม้า และคนงานไม่เกิน ๕๐ คน	ต้องไม่ใช้ฟืน ขี้เลื่อย หรือแกลบ เป็นเชื้อเพลิง
๖	โรงงานประกอบกิจการเกี่ยวกับสัตว์น้ำ อย่างใดอย่างหนึ่งหรือหลายอย่าง ดังต่อไปนี้ (๒) การถนอมสัตว์น้ำโดยวิธีอบ ร่มควัน ใส่เกลือ ดอง ตากแห้ง หรือทำให้เยือกแข็ง โดยฉับพลันหรือเหือดแห้ง (๓) การทำผลิตภัณฑ์อาหารสำเร็จรูปจาก สัตว์น้ำ หนังหรือไขมันสัตว์น้ำ (๕) การล้าง ขำ แหละ แกะ ต้ม นึ่ง ทอด หรืออบ สัตว์น้ำ	เครื่องจักรตั้งแต่ ๕ แรงม้า ขึ้นไป แต่ไม่เกิน ๕๐ แรงม้า และคนงานไม่เกิน ๕๐ คน	ต้องไม่ใช้ฟืน ขี้เลื่อย หรือแกลบ เป็นเชื้อเพลิง

ลำดับที่ตาม กฎหมาย ว่าด้วยโรงงาน	ประเภทหรือชนิดของโรงงาน	ขนาดของโรงงาน	ข้อกำหนด
๘	<p>โรงงานประกอบกิจการเกี่ยวกับผัก พืช หรือผลไม้ ใดๆอย่างหนึ่งหรือหลายอย่าง ดังต่อไปนี้</p> <p>(๑) การทำอาหารหรือเครื่องดื่มจากผัก พืช หรือผลไม้ และบรรจุในภาชนะที่ผนึก และอากาศเข้าไม่ได้</p> <p>(๒) การถนอมผัก พืช หรือผลไม้โดยวิธีกวน ตากแห้ง ดอง หรือทำให้เยือกแข็ง โดยฉับพลันหรือเหือดแห้ง</p>	<p>เครื่องจักรตั้งแต่ ๕ แรงม้า ขึ้นไป แต่ไม่เกิน ๕๐ แรงม้า และคนงานไม่เกิน ๕๐ คน</p>	<p>ต้องไม่ใช่พื้น ซีเมนต์ หรือแกลบ เป็นเชื้อเพลิง</p>
๑๐	<p>โรงงานประกอบกิจการเกี่ยวกับอาหารจาก แป้งอย่างใดอย่างหนึ่งหรือหลายอย่าง ดังต่อไปนี้</p> <p>(๑) การทำขนมปัง หรือขนมเค้ก</p> <p>(๒) การทำขนมปังกรอบหรือขนมอบแห้ง</p> <p>(๓) การทำผลิตภัณฑ์อาหารจากแป้ง เป็นเส้น เม็ด หรือชิ้น</p>	<p>เครื่องจักรตั้งแต่ ๕ แรงม้า ขึ้นไป แต่ไม่เกิน ๕๐ แรงม้า และคนงานไม่เกิน ๕๐ คน</p>	
๑๒	<p>โรงงานประกอบกิจการเกี่ยวกับชา กาแฟ โกโก้ ช็อคโกแลต หรือขนมหวาน ใดๆอย่างหนึ่งหรือหลายอย่าง ดังต่อไปนี้</p> <p>(๑๑) การทำไอศกรีม</p>	<p>เครื่องจักรตั้งแต่ ๕ แรงม้า ขึ้นไป แต่ไม่เกิน ๕๐ แรงม้า และคนงานไม่เกิน ๕๐ คน</p>	
๑๔	<p>โรงงานประกอบกิจการเกี่ยวกับการทำ น้ำแข็ง หรือ ตัด ซอยบด หรือย่อน้ำแข็ง</p>	<p>เครื่องจักรไม่เกิน ๒๐๐ แรงม้า และมีพื้นที่อาคารรวมไม่เกิน ๓๐๐ ตารางเมตร</p>	
๑๙	<p>โรงงานประกอบกิจการเกี่ยวกับมอลต์ หรือเบียร์ ใดๆอย่างหนึ่งหรือหลายอย่าง ดังต่อไปนี้</p> <p>(๒) การทำเบียร์</p>	<p>เครื่องจักรตั้งแต่ ๕ แรงม้า ขึ้นไป แต่ไม่เกิน ๕๐ แรงม้า และคนงานไม่เกิน ๕๐ คน</p>	เฉพาะในสถานบริการ
๒๐	<p>โรงงานประกอบกิจการเกี่ยวกับน้ำดื่ม เครื่องดื่มที่ไม่มีแอลกอฮอล์ น้ำอัดลม หรือน้ำแร่ ใดๆอย่างหนึ่งหรือหลายอย่าง ดังต่อไปนี้</p> <p>(๑) การทำน้ำดื่ม</p> <p>(๒) การทำเครื่องดื่มที่ไม่มีแอลกอฮอล์</p> <p>(๓) การทำน้ำอัดลม</p> <p>(๔) การทำน้ำแร่</p>		

ลำดับที่ตาม กฎหมาย ว่าด้วยโรงงาน	ประเภทหรือชนิดของโรงงาน	ขนาดของโรงงาน	ข้อกำหนด
๒๖	<p>โรงงานประกอบกิจการเกี่ยวกับเชือก ตาข่าย แห หรืออวน อย่างใดอย่างหนึ่งหรือหลายอย่าง ดังต่อไปนี้</p> <p>(๒) การผลิต ประกอบ หรือซ่อมแซม ตาข่าย แห หรือ อวน และรวมถึงชิ้นส่วน หรืออุปกรณ์ของผลิตภัณฑ์ดังกล่าว</p>	<p>เครื่องจักรตั้งแต่ ๕ แรงม้า ขึ้นไป แต่ไม่เกิน ๕๐ แรงม้า และคนงานไม่เกิน ๕๐ คน</p>	
๒๘	<p>โรงงานประกอบกิจการเกี่ยวกับเครื่องแต่งกาย ซึ่งมีใช้รองเท้าอย่างใดอย่างหนึ่งหรือหลายอย่าง ดังต่อไปนี้</p> <p>(๑) การตัดหรือเย็บเครื่องนุ่งห่ม เข็มขัด ผ้าเช็ดหน้า ผ้าพันคอ เนตไท หูกระต่าย ปลอกแขน ถุงมือ ถุงเท้าจากผ้า หนังสัตว์ ขนสัตว์หรือวัสดุอื่น</p> <p>(๒) การทำหมวก</p>	<p>เครื่องจักรตั้งแต่ ๕ แรงม้า ขึ้นไป แต่ไม่เกิน ๒๐๐ แรงม้า และคนงานไม่เกิน ๕๐ คน</p>	
๓๔	<p>โรงงานประกอบกิจการเกี่ยวกับไม้อย่างใดอย่างหนึ่งหรือหลายอย่าง ดังต่อไปนี้</p> <p>(๑) การเลื่อย ไซ ซอย เซาะร่อง หรือ การแปรรูปไม้ด้วยวิธีอื่นที่คล้ายคลึงกัน</p> <p>(๒) การทำวงกบ ขอบประตู ขอบหน้าต่าง บานหน้าต่าง บานประตู หรือส่วนประกอบที่ทำด้วยไม้ของอาคาร</p> <p>(๓) การทำไม้วีเนียร์ หรือไม้อัดทุกชนิด</p> <p>(๔) การทำฝอยไม้ การบด ปั่น หรือย่อยไม้</p> <p>(๕) การถนอมเนื้อไม้ หรือการอบไม้</p> <p>(๖) การเผาถ่านจากไม้</p>	<p>เครื่องจักรตั้งแต่ ๕ แรงม้า ขึ้นไป แต่ไม่เกิน ๕๐ แรงม้า และคนงานไม่เกิน ๕๐ คน</p>	
๓๖	<p>โรงงานประกอบกิจการเกี่ยวกับผลิตภัณฑ์จากไม้หรือไม้ก๊อก อย่างใดอย่างหนึ่งหรือหลายอย่าง ดังต่อไปนี้</p> <p>(๑) การทำภาชนะบรรจุ เครื่องมือ หรือ เครื่องใช้จากไม้และรวมถึงชิ้นส่วนของผลิตภัณฑ์ดังกล่าว</p> <p>(๓) การแกะสลักไม้</p> <p>(๔) การทำกรอบรูปหรือกรอบกระจกจากไม้</p>		
๓๗	<p>โรงงานทำเครื่องเรือนหรือเครื่องตกแต่งภายในอาคารจากไม้ แก้ว ยาง หรือโลหะอื่น ซึ่งมีใช้เครื่องเรือนหรือเครื่องตกแต่งภายในอาคารจากพลาสติกอัดเข้ารูป และรวมถึงชิ้นส่วนของผลิตภัณฑ์ดังกล่าว</p>	<p>เครื่องจักรตั้งแต่ ๕ แรงม้า ขึ้นไป แต่ไม่เกิน ๑๐๐ แรงม้า และคนงานไม่เกิน ๕๐ คน</p>	

ลำดับที่ตาม กฎหมาย ว่าด้วยโรงงาน	ประเภทหรือชนิดของโรงงาน	ขนาดของโรงงาน	ข้อกำหนด
๔๑	โรงงานประกอบกิจการเกี่ยวกับ (๑) การพิมพ์ การทำแฟ้มเก็บเอกสาร การเย็บเล่ม ทำปกหรือตบแต่งสิ่งพิมพ์	เครื่องจักรตั้งแต่ ๕ แรงม้า ขึ้นไป แต่ไม่เกิน ๕๐ แรงม้า และคนงานไม่เกิน ๕๐ คน	
๕๒	โรงงานประกอบกิจการเกี่ยวกับยางอย่างใด อย่างหนึ่งหรือหลายอย่าง ดังต่อไปนี้ (๑) การทำยางแผ่นในขั้นต้น จากน้ำยาง ธรรมชาติซึ่งมีใช้การทำในสวนยางหรือป่า (๒) การหั่น ผสม รีดให้เป็นแผ่น หรือ ตัดแผ่นยางธรรมชาติซึ่งมีใช้การทำในสวน ยางหรือป่า (๓) การทำยางแผ่นรมควัน การทำยาง เครป ยางแท่ง ยางน้ำ หรือการทำยางให้ เป็นรูปแบบอื่นใดที่คล้ายคลึงกันจากยาง ธรรมชาติ (๔) การทำผลิตภัณฑ์ยาง นอกจากที่ระบุ ไว้ในลำดับที่ ๕๑ จากยางธรรมชาติหรือ ยางสังเคราะห์	เครื่องจักรตั้งแต่ ๕ แรงม้า ขึ้นไป แต่ไม่เกิน ๒๐๐ แรงม้า และคนงานไม่เกิน ๕๐ คน	
๕๖	โรงงานผลิตอิฐ	เครื่องจักรตั้งแต่ ๕ แรงม้า ขึ้นไป แต่ไม่เกิน ๕๐ แรงม้า และคนงานไม่เกิน ๕๐ คน	
๕๘	โรงงานประกอบกิจการเกี่ยวกับผลิตภัณฑ์ โลหะอย่างใดอย่างหนึ่งหรือหลายอย่าง ดังต่อไปนี้ (๑) การทำผลิตภัณฑ์คอนกรีต ผลิตภัณฑ์ คอนกรีตผสม ผลิตภัณฑ์ยิปซัม หรือ ผลิตภัณฑ์ปูนปลาสเตอร์	เครื่องจักรตั้งแต่ ๕ แรงม้า ขึ้นไป แต่ไม่เกิน ๒๐๐ แรงม้า และคนงานไม่เกิน ๕๐ คน	
๖๒	โรงงานซ่อมแซมเครื่องเรือนหรือเครื่องตบ แต่งภายในอาคารที่ทำจากโลหะหรือโลหะ เป็นส่วนใหญ่ และรวมถึงส่วนประกอบหรือ อุปกรณ์ของเครื่องเรือนหรือเครื่องตบแต่ง ดังกล่าว	เครื่องจักรตั้งแต่ ๕ แรงม้า ขึ้นไป แต่ไม่เกิน ๑๐๐ แรงม้า และคนงานไม่เกิน ๕๐ คน	ต้องไม่มีการชุบหรือ หลอมหล่อโลหะ

ลำดับที่ตาม กฎหมาย ว่าด้วยโรงงาน	ประเภทหรือชนิดของโรงงาน	ขนาดของโรงงาน	ข้อกำหนด
๖๓	<p>โรงงานประกอบกิจการเกี่ยวกับผลิตภัณฑ์โลหะสำหรับใช้ในการก่อสร้างหรือติดตั้งอย่างใดอย่างหนึ่งหรือหลายอย่างดังต่อไปนี้</p> <p>(๑) การทำส่วนประกอบสำหรับใช้ในการก่อสร้าง สะพาน ประตุน้ำ ก๊อกน้ำหรือปล่องไฟ</p> <p>(๒) การทำส่วนประกอบสำหรับใช้ในการก่อสร้างอาคาร</p> <p>(๓) การทำส่วนประกอบสำหรับใช้ในการต่อเรือ</p> <p>(๔) การทำส่วนประกอบสำหรับใช้ในการสร้างหรือซ่อมแซมหม้อน้ำ</p> <p>(๕) การทำส่วนประกอบสำหรับใช้กับระบบเครื่องปรับอากาศ</p>	<p>เครื่องจักรตั้งแต่ ๕ แรงม้าขึ้นไป แต่ไม่เกิน ๑๐๐ แรงม้า และคนงานไม่เกิน ๕๐ คน</p>	
๖๔	<p>โรงงานประกอบกิจการเกี่ยวกับผลิตภัณฑ์โลหะอย่างใดอย่างหนึ่งหรือหลายอย่างดังต่อไปนี้</p> <p>(๑๓) การกลึง เจาะ คว้าน กัด ไส เจียนหรือเชื่อมโลหะทั่วไป</p>	<p>เครื่องจักรตั้งแต่ ๕ แรงม้าขึ้นไป แต่ไม่เกิน ๕๐ แรงม้า และคนงานไม่เกิน ๕๐ คน</p>	<p>ต้องไม่มีการชุบหรือหลอมหล่อโลหะ</p>
๖๕	<p>โรงงานผลิต ประกอบ ตัดแปลง หรือซ่อมแซมเครื่องยนต์ เครื่องกังหันและรวมกับส่วนประกอบหรืออุปกรณ์ของเครื่องยนต์หรือเครื่องกังหันดังกล่าว</p>	<p>เครื่องจักรตั้งแต่ ๕ แรงม้าขึ้นไป แต่ไม่เกิน ๑๐๐ แรงม้า และคนงานไม่เกิน ๕๐ คน</p>	
๗๐	<p>โรงงานซ่อมแซมเครื่องสูบน้ำ เครื่องอัดอากาศหรือก๊าซ เครื่องเป่าลม เครื่องปรับหรือถ่ายเทอากาศ เครื่องโปรยน้ำดับไฟ ตู้เย็นหรือเครื่องประกอบตู้เย็น เครื่องขายสินค้าอัตโนมัติ เครื่องล้าง ชักแห้งหรือรีดผ้า เครื่องเย็บ เครื่องส่งกำลังกล เครื่องยก บันจัน ลิฟต์ บันไดเลื่อน รถบรรทุก รถแทรกเตอร์ รถพ่วงสำหรับใช้ในการอุตสาหกรรม รถยกซ้อนของ (Stackers) เต้าไฟหรือเต้าอบสำหรับใช้ในการอุตสาหกรรมหรือสำหรับใช้ในบ้าน แต่ผลิตภัณฑ์นั้นต้องไม่ใช่พลังงานไฟฟ้า และรวมถึงส่วนประกอบหรืออุปกรณ์ของผลิตภัณฑ์ดังกล่าว</p>	<p>เครื่องจักรตั้งแต่ ๕ แรงม้าขึ้นไป แต่ไม่เกิน ๕๐ แรงม้า และคนงานไม่เกิน ๕๐ คน</p>	

ลำดับที่ตาม กฎหมาย ว่าด้วยโรงงาน	ประเภทหรือชนิดของโรงงาน	ขนาดของโรงงาน	ข้อกำหนด
๗๑	โรงงานซ่อมแซมเครื่องจักรหรือผลิตภัณฑ์ที่ระบุไว้ในลำดับที่ ๗๐ เฉพาะที่ใช้ไฟฟ้าหรือเครื่องยนต์ไฟฟ้า เครื่องกำเนิดไฟฟ้า หม้อแปลงแรงไฟฟ้า เครื่องสับหรือบังคับไฟฟ้า เครื่องใช้สำหรับแผงไฟฟ้า เครื่องเปลี่ยนทางไฟฟ้า เครื่องส่งหรือจำหน่ายไฟฟ้า เครื่องสำหรับใช้บังคับไฟฟ้า หรือเครื่องเชื่อมไฟฟ้า	เครื่องจักรตั้งแต่ ๕ แรงม้าขึ้นไป แต่ไม่เกิน ๕๐ แรงม้า และคนงานไม่เกิน ๕๐ คน	
๗๒	โรงงานซ่อมแซมเครื่องรับวิทยุ เครื่องรับโทรทัศน์ เครื่องกระจายเสียง หรือบันทึกเสียง เครื่องเล่นแผ่นเสียง เครื่องบันทึกแถบภาพ (วีดีทัศน์) เครื่องโทรศัพท์ชนิดมีสายหรือไม่มีสาย เครื่องส่งวิทยุ เครื่องส่งสัญญาณโทรทัศน์	ไม่รวมการประกอบ และดัดแปลง	ต้องไม่มีการล้าง ชุบ หรือเคลือบผิวชิ้นงานโดยใช้สารเคมี
๗๕	โรงงานประกอบกิจการเกี่ยวกับเรืออย่างใดอย่างหนึ่งหรือหลายอย่าง ดังต่อไปนี้ (๑) การต่อ ซ่อมแซม ทาสี หรือตอกหมันเรือในอู่ต่อเรือ นอกจากเรือยาง		
๗๘	โรงงานประกอบกิจการเกี่ยวกับจักรยานสามล้อหรือจักรยานสองล้อ ใดอย่างใดอย่างหนึ่งหรือหลายอย่าง ดังต่อไปนี้ (๑) เฉพาะการประกอบ ดัดแปลง หรือเปลี่ยนแปลงสภาพจักรยานสามล้อหรือจักรยานสองล้อ	เครื่องจักรตั้งแต่ ๕ แรงม้าขึ้นไป แต่ไม่เกิน ๕๐ แรงม้า และคนงานไม่เกิน ๕๐ คน	
๗๙	โรงงานประกอบกิจการเกี่ยวกับอากาศยานหรือไฮเวอร์คราฟท์ ใดอย่างใดอย่างหนึ่งหรือหลายอย่าง ดังต่อไปนี้ (๑) การสร้าง ประกอบ ดัดแปลง ซ่อมแซม หรือเปลี่ยนแปลงสภาพอากาศยานหรือเรือไฮเวอร์คราฟท์	เครื่องจักรตั้งแต่ ๕ แรงม้าขึ้นไป แต่ไม่เกิน ๕๐ แรงม้า และคนงานไม่เกิน ๕๐ คน	เฉพาะดัดแปลง ซ่อมแซม หรือเปลี่ยนแปลงสภาพ และต้องไม่มีการชุบหรือหลอมหล่อโลหะ

ลำดับที่ตาม กฎหมาย ว่าด้วยโรงงาน	ประเภทหรือชนิดของโรงงาน	ขนาดของโรงงาน	ข้อกำหนด
๘๐	โรงงานซ่อมแซมล้อเลื่อนที่ขับเคลื่อนด้วย แรงคน หรือสัตว์ ซึ่งมีใช้จักรยาน และรวมถึง ส่วนประกอบหรืออุปกรณ์ของผลิตภัณฑ์ ดังกล่าว	เครื่องจักรตั้งแต่ ๕ แรงม้า ขึ้นไป แต่ไม่เกิน ๕๐ แรงม้า และคนงานไม่เกิน ๕๐ คน	ต้องไม่มีการชุบ หรือหลอมหล่อโลหะ
๙๐	โรงงานจัดหาน้ำ ทำน้ำให้บริสุทธิ์ หรือจำหน่าย น้ำไปยังอาคาร หรือโรงงานอุตสาหกรรม		
๙๑	โรงงานบรรจุสินค้าในภาชนะโดยไม่มีการผลิต อย่างใดอย่างหนึ่งหรือหลายอย่างดังต่อไปนี้ (๑) การบรรจุสินค้าทั่วไป (๒) การบรรจุก๊าซ	เครื่องจักรตั้งแต่ ๕ แรงม้า ขึ้นไป แต่ไม่เกิน ๕๐ แรงม้า และคนงานไม่เกิน ๕๐ คน	
๙๒	โรงงานห้องเย็น	เครื่องจักรไม่เกิน ๕๐ แรงม้า และคนงานไม่เกิน ๕๐ คน	ต้องไม่มีการแกะล้าง และแปรสภาพ วัสดุดิบ
๙๔	โรงงานซ่อมเครื่องมือไฟฟ้าหรือเครื่องใช้ไฟฟ้า สำหรับใช้ในบ้านหรือใช้ประจำตัว		
๙๕	โรงงานประกอบกิจการเกี่ยวกับยานที่ขับเคลื่อน ด้วยเครื่องยนต์ รถพ่วง จักรยานสามล้อ จักรยานสองล้อ หรือส่วนประกอบของ ยานดังกล่าว อย่างใดอย่างหนึ่งหรือหลายอย่าง ดังต่อไปนี้ (๑) การซ่อมแซมยานที่ขับเคลื่อนด้วย เครื่องยนต์หรือส่วนประกอบของยานดังกล่าว (๒) การซ่อมแซมรถพ่วง จักรยานสามล้อ จักรยานสองล้อ หรือส่วนประกอบของ ยานดังกล่าว (๓) การพ่นสีกันสนิมยานที่ขับเคลื่อนด้วย เครื่องยนต์ (๔) การล้างหรืออัดฉีดยานที่ขับเคลื่อนด้วย เครื่องยนต์	เครื่องจักรตั้งแต่ ๕ แรงม้า ขึ้นไป แต่ไม่เกิน ๑๐๐ แรงม้า และคนงานไม่เกิน ๕๐ คน	

ลำดับที่ตาม กฎหมาย ว่าด้วยโรงงาน	ประเภทหรือชนิดของโรงงาน	ขนาดของโรงงาน	ข้อกำหนด
๙๖	โรงงานซ่อมนาฬิกา เครื่องวัดเวลา หรือ เครื่องประดับที่ทำด้วยเพชร พลอย ทองคำขาว เงิน นาก หรืออัญมณี		
๙๘	โรงงานซักรีด ซักแห้ง ซักฟอก รีด อัด เครื่องนุ่งห่ม พรหม หรือขนสัตว์		ไม่รวมการย้อม
๑๐๑	โรงงานปรับปรุงคุณภาพของเสียรวม (Central Waste Treatment Plant)		
๑๐๕	โรงงานประกอบกิจการเกี่ยวกับการคัดแยก หรือฝังกลบสิ่งปฏิกูลหรือวัสดุที่ไม่ใช้แล้ว ที่มีลักษณะและคุณสมบัติตามที่กำหนดไว้ ในกฎกระทรวง ฉบับที่ ๒ (พ.ศ. ๒๕๓๕) ออกตามความในพระราชบัญญัติโรงงาน พ.ศ. ๒๕๓๕		

บัญชี ๒

ท้ายประกาศกระทรวงทรัพยากรธรรมชาติและสิ่งแวดล้อม
เรื่อง กำหนดเขตพื้นที่และมาตรการคุ้มครองสิ่งแวดล้อม
ในท้องที่อำเภออ่าวลึก อำเภอเมืองกระบี่ อำเภอเหนือคลอง
อำเภอคลองท่อม และอำเภอเกาะลันตา จังหวัดกระบี่

พ.ศ. ๒๕๕๙

ลำดับที่	รายชื่อ	กำหนดขนาด
Acanthuridae		
๑	ปลาซีตังเบ็ดทุกชนิดในสกุล (Genus) <i>Acanthurus</i>	ความยาวไม่เกิน ๒๐ ซม.
๒	ปลาซีตังเบ็ดทุกชนิดในสกุล (Genus) <i>Ctenochaetus</i>	
๓	ปลาซีตังเบ็ดทุกชนิดในสกุล (Genus) <i>Naso</i>	
๔	ปลาซีตังเบ็ดทุกชนิดในสกุล (Genus) <i>Paracanthurus</i>	
๕	ปลาซีตังเบ็ดทุกชนิดในสกุล (Genus) <i>Zebrasoma</i>	
Antennariidae		
๖	ปลากบทุกชนิดในวงศ์ (Family) Antennariidae	
Apogonidae		
๗	ปลาออมไข่ทุกชนิดในวงศ์ (Family) Apogonidae	
Balistidae		
๘	ปลาวัวทุกชนิดในสกุล (Genus) <i>Balistapus</i>	
๙	ปลาวัวทุกชนิดในสกุล (Genus) <i>Balistoides</i>	
๑๐	ปลาวัวทุกชนิดในสกุล (Genus) <i>Melichthys</i>	
๑๑	ปลาวัวทุกชนิดในสกุล (Genus) <i>Odonus</i>	
๑๒	ปลาวัวทุกชนิดในสกุล (Genus) <i>Pseudobalistes</i>	
๑๓	ปลาวัวทุกชนิดในสกุล (Genus) <i>Rhinecanthus</i>	
Blenniidae		
๑๔	ปลาคอกแตงหินทุกชนิดในสกุล (Genus) <i>Alticus</i>	
๑๕	ปลาคอกแตงหินทุกชนิดในสกุล (Genus) <i>Andamia</i>	
๑๖	ปลาคอกแตงหินทุกชนิดในสกุล (Genus) <i>Aspidontus</i>	
๑๗	ปลาคอกแตงหินทุกชนิดในสกุล (Genus) <i>Atrosalarias</i>	
๑๘	ปลาคอกแตงหินทุกชนิดในสกุล (Genus) <i>Blenniella</i>	
๑๙	ปลาคอกแตงหินทุกชนิดในสกุล (Genus) <i>Cirripectes</i>	
๒๐	ปลาคอกแตงหินทุกชนิดในสกุล (Genus) <i>Ecsenius</i>	
๒๑	ปลาคอกแตงหินทุกชนิดในสกุล (Genus) <i>Entomacrodus</i>	
๒๒	ปลาคอกแตงหินทุกชนิดในสกุล (Genus) <i>Exallias</i>	
๒๓	ปลาคอกแตงหินทุกชนิดในสกุล (Genus) <i>Istiblennius</i>	
๒๔	ปลาคอกแตงหินทุกชนิดในสกุล (Genus) <i>Laiphognathus</i>	
๒๕	ปลาคอกแตงหินทุกชนิดในสกุล (Genus) <i>Meiacanthus</i>	
๒๖	ปลาคอกแตงหินทุกชนิดในสกุล (Genus) <i>Plagiotremus</i>	
๒๗	ปลาคอกแตงหินทุกชนิดในสกุล (Genus) <i>Salarias</i>	

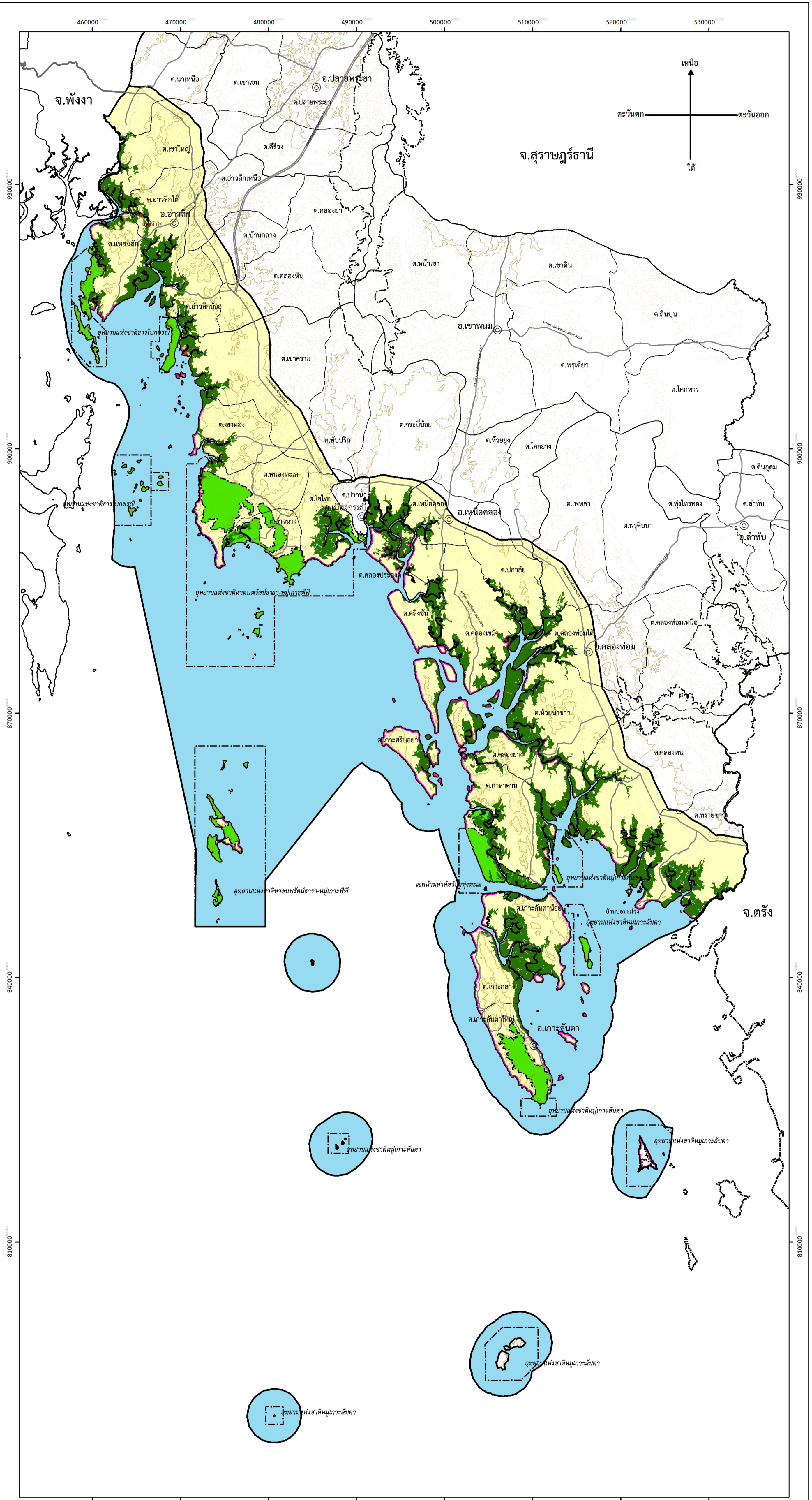
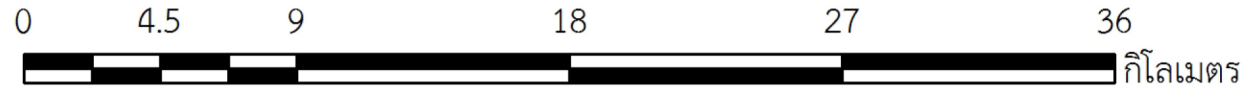
ลำดับที่	รายชื่อ	กำหนดขนาด
Carcharhinidae		
๒๘	ปลาฉลามทุกชนิดในวงศ์ (Family) Carcharhinidae	ความยาวไม่เกิน ๕๐ ซม.
Centriscidae		
๒๙	ปลาข้างใสทุกชนิดในวงศ์ (Family) Centriscidae	
Chaetodontidae		
๓๐	ปลาผีเสื้อและปลาโนรีทุกชนิดในวงศ์ (Family) Chaetodontidae	
Cirrhitidae		
๓๑	ปลาเหยี่ยวทุกชนิดในวงศ์ (Family) Cirrhitidae	
Gobiidae		
๓๒	ปลาบู๋กึ่งทุกชนิดในสกุล (Genus) <i>Amblyeleotris</i>	
๓๓	ปลาบู๋ทุกชนิดในสกุล (Genus) <i>Amblygobius</i>	
๓๔	ปลาบู๋ทุกชนิดในสกุล (Genus) <i>Asteropteryx</i>	
๓๕	ปลาบู๋ทุกชนิดในสกุล (Genus) <i>Bathygobius</i>	
๓๖	ปลาบู๋ทุกชนิดในสกุล (Genus) <i>Callogobius</i>	
๓๗	ปลาบู๋กึ่งทุกชนิดในสกุล (Genus) <i>Cryptocentrus</i>	
๓๘	ปลาบู๋กึ่งทุกชนิดในสกุล (Genus) <i>Ctenogobiops</i>	
๓๙	ปลาบู๋จิ๋วทุกชนิดในสกุล (Genus) <i>Eviota</i>	
๔๐	ปลาบู๋ทุกชนิดในสกุล (Genus) <i>Exyrias</i>	
๔๑	ปลาบู๋ทุกชนิดในสกุล (Genus) <i>Gnatholepis</i>	
๔๒	ปลาบู๋ปะการังทุกชนิดในสกุล (Genus) <i>Gobiodon</i>	
๔๓	ปลาบู๋ทุกชนิดในสกุล (Genus) <i>Istigobius</i>	
๔๔	ปลาบู๋มหิตลทุกชนิดในสกุล (Genus) <i>Mahidolia</i>	
๔๕	ปลาบู๋กึ่งทุกชนิดในสกุล (Genus) <i>Myersina</i>	
๔๖	ปลาบู๋จิ๋วทุกชนิดในสกุล (Genus) <i>Priolepis</i>	
๔๗	ปลาบู๋กึ่งทุกชนิดในสกุล (Genus) <i>Stonogobiops</i>	
๔๘	ปลาบู๋จิ๋วทุกชนิดในสกุล (Genus) <i>Trimma</i>	
๔๙	ปลาบู๋ทรายทุกชนิดในสกุล (Genus) <i>Valenciennea</i>	
๕๐	ปลาบู๋กึ่งทุกชนิดในสกุล (Genus) <i>Vanderhorstia</i>	
Grammistidae		
๕๑	ปลากระรังเมือกทุกชนิดในวงศ์ (Family) Grammistidae	
Holocentridae		
๕๒	ปลาข้าวเม่าน้ำลึกทุกชนิดในวงศ์ (Family) Holocentridae	
Labridae		
๕๓	ปลานกขุนทองทุกชนิดในวงศ์ (Family) Labridae	

ลำดับที่	รายชื่อ	กำหนดขนาด
Malacanthidae		
๕๔	ปลาจรวดทรายทุกชนิดในสกุล (Genus) <i>Hoplolatilus</i>	
๕๕	ปลาจรวดทรายทุกชนิดในสกุล (Genus) <i>Malacanthus</i>	
Microdesmidae		
๕๖	ปลาบู่ลูกดอกทุกชนิดในสกุล (Genus) <i>Nemateleotris</i>	
๕๗	ปลาบู่ลูกดอกทุกชนิดในสกุล (Genus) <i>Parioglossus</i>	
๕๘	ปลาบู่ลูกดอกทุกชนิดในสกุล (Genus) <i>Ptereleotris</i>	
Monacanthidae		
๕๙	ปลาวัวทุกชนิดในสกุล (Genus) <i>Amanses</i>	
๖๐	ปลาวัวทุกชนิดในสกุล (Genus) <i>Cantherhines</i>	
๖๑	ปลาวัวทุกชนิดในสกุล (Genus) <i>Oxymonacanthus</i>	
๖๒	ปลาวัวทุกชนิดในสกุล (Genus) <i>Paraluteres</i>	
๖๓	ปลาวัวทุกชนิดในสกุล (Genus) <i>Pervagore</i>	
Muraenidae		
๖๔	ปลาไหลทุกชนิดในวงศ์ (Family) Muraenidae	
Ostraciidae		
๖๕	ปลาปักเป้ากล่องทุกชนิดในสกุล (Genus) <i>Ostracion</i>	
Pempheridae		
๖๖	ปลากระดี่ทะเลทุกชนิดในวงศ์ (Family) Pempheridae	
Pinguipedidae (Mugiloididae)		
๖๗	ปลาตาแหงนทุกชนิดในสกุล (Genus) <i>Parapercis</i>	
Plesiopidae		
๖๘	ปลาครีบบาวทุกชนิดในวงศ์ (Family) Plesiopidae	
Pomacanthidae		
๖๙	ปลาหินสมุทรทุกชนิดในวงศ์ (Family) Pomacanthidae	
Pomacentridae		
๗๐	ปลาสลิดหินและปลาการ์ตูนทุกชนิดในวงศ์ (Family) Pomacentridae	
Pseudochromidae		
๗๑	ปลาไหลทรายทุกชนิดในสกุล (Genus) <i>Blennodesmus</i>	
๗๒	ปลาไหลทรายทุกชนิดในสกุล (Genus) <i>Congrogadus</i>	
๗๓	ปลาหลังจุดทุกชนิดในสกุล (Genus) <i>Pseudochromis</i>	
๗๔	ปลาหลังจุดทุกชนิดในสกุล (Genus) <i>Pseudoplesiops</i>	
Rhinobatidae		
๗๕	ปลาโรนินและปลาโรนันทุกชนิดในวงศ์ (Family) Rhinobatidae	ความยาวไม่เกิน ๕๐ ซม.

ลำดับที่	รายชื่อ	กำหนดขนาด
Scaridae		
๗๖	ปลานกแก้วทุกชนิดในวงศ์ (Family) Scaridae	ความยาวไม่เกิน ๕๐ ซม.
Scorpaenidae		
๗๗	ปลาสิงโตและปลาหินทุกชนิดในวงศ์ (Family) Scorpaenidae	
Ostraciidae		
๗๘	ปลากะรังจิวทุกชนิดในสกุล (Genus) <i>Liopropoma</i>	
๗๙	ปลากะรังจิวทุกชนิดในสกุล (Genus) <i>Pseudanthias</i>	
Siganidae		
๘๐	ปลาสติตทะเลโคมงามชนิด <i>Siganus magnificus</i>	
๘๑	ปลาสติตทะเลเหลืองชนิด <i>Siganus puelloides</i>	
Solenostomidae		
๘๒	ปลาจิ้มฟันจระเข้ปีศาจทุกชนิดในวงศ์ (Family) Solenostomidae	
Stegostomidae		
๘๓	ปลาฉลามลายเสือดาวชนิด <i>Stegostoma fasciatum</i>	
Syngnathidae		
๘๔	ปลาจิ้มฟันจระเข้ทุกชนิดในสกุล (Genus) <i>Bhanotia</i>	
๘๕	ปลาจิ้มฟันจระเข้ทุกชนิดในสกุล (Genus) <i>Choeroichthys</i>	
๘๖	ปลาจิ้มฟันจระเข้ทุกชนิดในสกุล (Genus) <i>Corythoichthys</i>	
๘๗	ปลาจิ้มฟันจระเข้ทุกชนิดในสกุล (Genus) <i>Doryrhamphus</i>	
๘๘	ปลาจิ้มฟันจระเข้ทุกชนิดในสกุล (Genus) <i>Dunckerocampus</i>	
๘๙	ปลาจิ้มฟันจระเข้ทุกชนิดในสกุล (Genus) <i>Halicampus</i>	
๙๐	ปลาจิ้มฟันจระเข้ทุกชนิดในสกุล (Genus) <i>Phoxocampus</i>	
๙๑	ปลาจิ้มฟันจระเข้ทุกชนิดในสกุล (Genus) <i>Trachyrhamphus</i>	
Tetraodontidae		
๙๒	ปลาปักเป้าทุกชนิดในสกุล (Genus) <i>Arothron</i>	
๙๓	ปลาปักเป้าทุกชนิดในสกุล (Genus) <i>Canthigaster</i>	
Tripterygiidae		
๙๔	ปลาสามครีบทุกชนิดในวงศ์ (Family) Tripterygiidae	
Zanclidae		
๙๕	ปลาผีเสื้อเทวรูปชนิด <i>Zanclus cornutus</i>	

แผนที่ท้ายประกาศกระทรวงทรัพยากรธรรมชาติและสิ่งแวดล้อม
เรื่อง กำหนดเขตพื้นที่และมาตรการคุ้มครองสิ่งแวดล้อม
ในท้องที่อำเภออ่าวลึก อำเภอเมืองกระบี่ อำเภอเหนือคลอง
อำเภอคลองท่อม และอำเภอเกาะลันตา จังหวัดกระบี่
พ.ศ. 2559

มาตราส่วน 1 : 250,000



เครื่องหมาย

- แนวเขตพื้นที่ที่ใช้มาตรการคุ้มครองสิ่งแวดล้อม
- บริเวณที่ 1 เขตอนุรักษ์และพื้นที่ป่าชายเลน
- บริเวณที่ 2 เขตสงวนและคุ้มครองทรัพยากรป่าไม้
- บริเวณที่ 3 เขตน่านน้ำเพื่อคุ้มครองทรัพยากรทางทะเล ประมงและชายฝั่ง
- บริเวณที่ 4 เขตการจัดการชายฝั่งทะเลและเกาะ
- บริเวณที่ 5 บริเวณนอกเหนือจากบริเวณที่ 1 ถึง 4

- เขตจังหวัด
- เขตอำเภอ
- เขตตำบล
- ทางหลวง ถนน
- ที่ตั้งอำเภอ
- แม่น้ำ ลำคลอง ห้วย
- เขตอุทยานแห่งชาติ, เขตรักษาพันธุ์สัตว์ป่า, เขตห้ามล่าสัตว์ป่า
- เส้นชั้นความสูง 40 เมตร
- ตำแหน่งอาคารที่ขึ้นทะเบียนโบราณสถาน
- ที่ตั้งหมู่บ้าน

สำนักงานนโยบายและแผนทรัพยากรธรรมชาติและสิ่งแวดล้อม
กระทรวงทรัพยากรธรรมชาติและสิ่งแวดล้อม

(นายสมศักดิ์ ภูงิตดาว)

ผู้อำนวยการสำนักสิ่งแวดล้อมชุมชนและพื้นที่เฉพาะ

(นางรวิวรรณ ภูริเดช)

เลขานุการสำนักงานนโยบายและแผนทรัพยากรธรรมชาติและสิ่งแวดล้อม