



มหาวิทยาลัยสวนดุสิต
เลขรับ 3851
วันที่ 13 ก.ย. 2565
เวลา

ที่ อว ๐๖๓๘.๐๓/ว ๕๐๒

มหาวิทยาลัยราชภัฏยะลา  
อำเภอเมือง จังหวัดยะลา ๙๕๐๐๐

๗๑ สิงหาคม ๒๕๖๕

เรื่อง ประชาสัมพันธ์การเปิดรับบทความเพื่อตีพิมพ์ในวารสารมหาวิทยาลัยราชภัฏยะลา

เรียน **อธิการบดีมหาวิทยาลัยสวนดุสิต**

สิ่งที่ส่งมาด้วย	๑. คำแนะนำในการเตรียมบทความต้นฉบับ	จำนวน ๑ ชุด
	๒. แบบฟอร์มส่งบทความเพื่อรับการพิจารณาตีพิมพ์ฯ	จำนวน ๑ ฉบับ
	๓. หนังสือรับรองการส่งบทความตีพิมพ์ฯ	จำนวน ๑ ฉบับ
	๔. Template บทความ	จำนวน ๑ ชุด
	๕. โปสเตอร์ประชาสัมพันธ์	จำนวน ๑ ฉบับ

ตามที่สถาบันวิจัยและพัฒนาชายแดนภาคใต้ มหาวิทยาลัยราชภัฏยะลา ได้จัดทำวารสารมหาวิทยาลัยราชภัฏยะลา โดยมีวัตถุประสงค์เพื่อตีพิมพ์เผยแพร่ผลงานวิจัยของนักวิจัยทั้งภายในและภายนอก โดยมีกำหนดออกเผยแพร่ ๓ ฉบับต่อปี (ฉบับที่ ๑ มกราคม - เมษายน ฉบับที่ ๒ พฤษภาคม - สิงหาคม และฉบับที่ ๓ กันยายน - ธันวาคม) และขณะนี้ วารสารมหาวิทยาลัยราชภัฏยะลา ได้รับการประเมินคุณภาพให้อยู่ในฐานข้อมูลของศูนย์ดัชนีการอ้างอิงวารสารไทย (TCI) กลุ่มที่ ๑ เป็นระยะเวลา ๕ ปี ตั้งแต่วันที่ ๑ มกราคม ๒๕๖๓ ถึงวันที่ ๓๑ ธันวาคม ๒๕๖๗ นั้น

ในการนี้งานวารสาร ขอเรียนเชิญ คณาจารย์ บุคลากร บัณฑิตศึกษา รวมถึงผู้ที่สนใจส่งบทความ เพื่อเข้ารับการพิจารณาตีพิมพ์เผยแพร่ในวารสารมหาวิทยาลัยราชภัฏยะลา สำหรับผู้ที่สนใจสามารถดาวน์โหลดเอกสารคำแนะนำในการเตรียมบทความ และเอกสารอื่น ๆ ที่เกี่ยวข้องได้ที่เว็บไซต์ [https://so04.tci-thaijo.org/index.php/yru\\_human/index](https://so04.tci-thaijo.org/index.php/yru_human/index) หรือติดต่อสอบถามเพิ่มเติมได้ที่นางสาวพิตรีนา ดาราแม หมายเลขโทรศัพท์ ๐ ๗๓๒๙ ๙๖๖๒ จักขอบพระคุณยิ่ง

จึงเรียนมาเพื่อโปรดพิจารณา

ขอแสดงความนับถือ

(ผู้ช่วยศาสตราจารย์ ดร.อิสริยาภรณ์ ดำรงรักษ์)

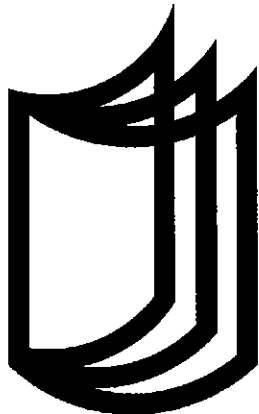
บรรณาธิการ

งานวารสารมหาวิทยาลัยราชภัฏยะลา  
สถาบันวิจัยและพัฒนาชายแดนภาคใต้  
โทรศัพท์ ๐ ๗๓๒๙ ๙๖๖๒  
อีเมล [ejournal@yru.ac.th](mailto:ejournal@yru.ac.th)





สถาบันวิจัยและพัฒนาชายแดนภาคใต้ มหาวิทยาลัยราชภัฏยะลา  
Southern Border Research and Development Institute



**JYRU**  
JOURNAL OF YALA RAJABHAT UNIVERSITY

## ขอเชิญชวนผู้สนใจ

ส่งบทความเข้ารับการพิจารณาและตีพิมพ์เผยแพร่ใน  
**วารสารมหาวิทยาลัยราชภัฏยะลา**  
Journal of Yala Rajabhat University



Approved by TCI during 2020 - 2024

### • นโยบายและขอบเขตการตีพิมพ์

วารสารฯ มีนโยบายรับตีพิมพ์และเผยแพร่บทความวิจัย บทความวิชาการ และบทความหนึ่งข้อ ในสาขาวิชา เศรษฐศาสตร์ บริหารธุรกิจ (การเงิน การบัญชี การจัดการ โลจิสติกส์) ศึกษาศาสตร์ สังคมศึกษา และพัฒนชุมชน

### • กระบวนการประเมินบทความ

บทความทุกบทความจะต้องผ่านการพิจารณาโดย ผู้ทรงคุณวุฒิที่เชี่ยวชาญในสาขาที่เกี่ยวข้อง 3 คน โดยใช้การประเมินในรูปแบบ Double-Blinded Review

### • ภาษาที่รับตีพิมพ์

ภาษาไทย และ ภาษาอังกฤษ

### • กำหนดการตีพิมพ์เผยแพร่

ฉบับที่ 1 มกราคม - เมษายน  
ฉบับที่ 2 พฤษภาคม - สิงหาคม  
ฉบับที่ 3 กันยายน - ธันวาคม

**ติดต่อ  
สอบถาม**



073-299-662 หรือ 073-299-699 กด 1 กด 31005



ejournal@yru.ac.th



## คำแนะนำในการเตรียมบทความเพื่อลงตีพิมพ์ในวารสารมหาวิทยาลัยราชภัฏยะลา

วารสารมหาวิทยาลัยราชภัฏยะลาเป็นเอกสารวิชาการ ออกปีละ 3 ฉบับ (ฉบับที่ 1 ประจำเดือนมกราคมถึงเมษายน ฉบับที่ 2 ประจำเดือนพฤษภาคมถึงสิงหาคม และฉบับที่ 3 ประจำเดือนกันยายนถึงธันวาคม) โดยจะได้รับการประเมินคุณภาพทางวิชาการโดยผู้ทรงคุณวุฒิในสาขาที่เกี่ยวข้อง จำนวน 3 คน โดยพิจารณาแบบ Double-Blind Review และบทความที่ส่งมาเพื่อรับการพิจารณาตีพิมพ์ในวารสารฉบับนี้ จักต้องไม่อยู่ระหว่างการพิจารณาจากที่อื่น หรือได้รับการตีพิมพ์ในวารสารอื่น หรือเผยแพร่ Proceedings มาก่อน

### 1. การรับพิจารณาบทความ

#### 1.1 ประเภทของบทความ

- บทความวิจัย (Research article) ประกอบด้วยบทนำ วัตถุประสงค์ของกาวิจัย วิธีดำเนินการวิจัย ผลการวิจัย อภิปรายผลการวิจัย สรุปผลการวิจัย กิตติกรรมประกาศ (ถ้ามี) และเอกสารอ้างอิง
- บทความวิชาการ (Academic article) ประกอบด้วยบทนำ วัตถุประสงค์ เนื้อเรื่อง บทสรุป กิตติกรรมประกาศ (ถ้ามี) และเอกสารอ้างอิง
- บทวิจารณ์หนังสือ (Book review) ประกอบด้วย ชื่อหนังสือที่ต้องการนำมาวิจารณ์ ชื่อผู้พิมพ์ สังกัด และอีเมล และต้องระบุชื่อผู้แต่งหนังสือ รายละเอียดการตีพิมพ์ของหนังสือ ภาพหน้าปกหนังสือ รายละเอียดการวิจารณ์หนังสือให้แสดงข้อดีและข้อด้อยของหนังสือ และข้อเสนอแนะ ควรมีความยาวอยู่ระหว่าง 3-5 หน้า

#### 1.2 สาขาวิชาของบทความ

สาขาวิชาเศรษฐศาสตร์ บริหารธุรกิจ ศึกษาศาสตร์ สังคมศึกษา และพัฒนาชุมชน

### 2. รูปแบบการส่งบทความ

กำหนดจำนวนหน้าของบทความต้นฉบับไม่เกิน 10 หน้ากระดาษ A4 จัดพิมพ์ด้วยโปรแกรม Microsoft Word 2003 ขึ้นไป รูปแบบตัวอักษรที่กำหนด คือ TH SarabunPSK ยกเว้นตัวอักษรที่เป็นสัญลักษณ์ให้ใช้รูปแบบตัวอักษรเป็น Symbol ขนาด Point (pt) ซึ่งมีความสูงเท่ากับตัวอักษรอื่นในบรรทัดนั้น รายละเอียดข้อกำหนดส่วนต่าง ๆ มีดังนี้

2.1 ขนาดกระดาษ ขนาด A4 พิมพ์แบบแนวตั้ง (Portrait) จัดชิดขอบซ้าย-ขวาของหน้ากระดาษแบบการกระจายแบบไทย (Thai distributed) และใส่หมายเลขหน้าทุกหน้าที่ด้านบนขวาของกระดาษ โดยตั้งค่าหน้ากระดาษ (Page setup) ดังนี้

- ด้านบน (Top) และด้านล่าง (Bottom) 2.54 ซม.
- ด้านซ้าย (Left) และด้านขวา (Right) 2.54 ซม.
- หัวกระดาษและท้ายกระดาษ 1.25 ซม.
- ระยะห่างระหว่างบรรทัด (Line spacing) 1.0 บรรทัด

#### 2.2 ขนาดตัวอักษร

- ชื่อเรื่อง กำหนดให้ใช้ตัวอักษรขนาด 16 point ตัวหนา
- ชื่อผู้พิมพ์ กำหนดให้ใช้ตัวอักษรขนาด 14 point ตัวปกติ
- สังกัดของผู้พิมพ์ และอีเมลผู้ประสานงานหลัก กำหนดให้ใช้ตัวอักษรขนาด 12 point ตัวปกติ
- ส่วนของเนื้อหา กำหนดให้ใช้ตัวอักษรขนาด 14 point ตัวปกติ (ยกเว้นหัวข้อเรื่องให้ใช้ตัวหนา)
- คำอธิบายเชิงอรรถ กำหนดให้ใช้ตัวอักษรขนาด 12 points

#### 2.3 เนื้อหาของบทความ ประกอบด้วย

บทความวิจัย	บทความวิชาการ
ชื่อเรื่อง (Title) พิมพ์ทั้งภาษาไทยและอังกฤษไว้ตรงกึ่งกลางหน้ากระดาษ	ชื่อเรื่อง (Title) พิมพ์ทั้งภาษาไทยและอังกฤษไว้ตรงกึ่งกลางหน้ากระดาษ
ชื่อผู้พิมพ์ (Author) ต้องระบุชื่อ และนามสกุลทั้งภาษาไทยและภาษาอังกฤษของผู้พิมพ์ทุกคน โดยไม่ต้องใส่คำนำหน้านามหรือชื่อตำแหน่งหน้าชื่อ สำหรับผู้ที่เป็นผู้พิมพ์หลักให้ใส่เครื่องหมายดอกจันหรือไว้ท้ายนามสกุล	ชื่อผู้พิมพ์ (Author) ต้องระบุชื่อ และนามสกุลทั้งภาษาไทยและภาษาอังกฤษของผู้พิมพ์ทุกคน โดยไม่ต้องใส่คำนำหน้านามหรือชื่อตำแหน่งหน้าชื่อ สำหรับผู้ที่เป็นผู้พิมพ์หลักให้ใส่เครื่องหมายดอกจันหรือไว้ท้ายนามสกุล

บทความวิจัย	บทความวิชาการ
ที่อยู่ (Address) ให้ระบุสังกัดหรือสถานที่ติดต่อโดยละเอียดทั้งภาษาไทยและภาษาอังกฤษ เช่น สถาบันวิจัยและพัฒนาชายแดนภาคใต้ 133 ถนนเทศบาล 3 ตำบลสะเตง อำเภอเมือง จังหวัดยะลา 95000 เป็นต้น	ที่อยู่ (Address) ให้ระบุสังกัดหรือสถานที่ติดต่อโดยละเอียดทั้งภาษาไทยและภาษาอังกฤษ เช่น สถาบันวิจัยและพัฒนาชายแดนภาคใต้ 133 ถนนเทศบาล 3 ตำบลสะเตง อำเภอเมือง จังหวัดยะลา 95000 เป็นต้น
อีเมลผู้ประสานงานหลัก (Corresponding author, e-mail) ให้ระบุอีเมลเฉพาะของผู้ประสานงานหลักเท่านั้น และให้กำหนดดอกจัน (*) หลังชื่อผู้ประสานงานหลักด้วย	อีเมลผู้ประสานงานหลัก (Corresponding author, e-mail) ให้ระบุอีเมลเฉพาะของผู้ประสานงานหลักเท่านั้น และให้กำหนดดอกจัน (*) หลังชื่อผู้ประสานงานหลักด้วย
บทคัดย่อ (Abstract) จะต้องมีทั้งภาษาไทยและภาษาอังกฤษ จำนวนคำไม่เกิน 300 คำ และต้องมีคำสำคัญ (Keywords) จำนวน 3-5 คำ	บทคัดย่อ (Abstract) จะต้องมีทั้งภาษาไทยและภาษาอังกฤษ จำนวนคำไม่เกิน 300 คำ และต้องมีคำสำคัญ (Keywords) จำนวน 3-5 คำ
บทนำ (Introduction) นำเสนอที่มา ปัญหา แนวคิดหรือความจำเป็น หรือวิธีการแก้ปัญหาหรือการดำเนินการ ผลดีหรือผลที่คาดว่าจะเกิดขึ้น หรือประโยชน์จากการดำเนินการชัดเจน วัดได้ สอดคล้องกับเรื่องที่กำลังดำเนินการ	บทนำ (Introduction) นำเสนอที่มา ปัญหา แนวคิดหรือความจำเป็น หรือวิธีการแก้ปัญหาหรือการดำเนินการ ผลดีหรือผลที่คาดว่าจะเกิดขึ้น หรือประโยชน์จากการดำเนินการชัดเจน วัดได้ สอดคล้องกับเรื่องที่กำลังดำเนินการ
วัตถุประสงค์ของการวิจัย (Objectives) มีความชัดเจน วัดได้ สอดคล้องกับเรื่องที่กำลังดำเนินการ	วัตถุประสงค์ (Objectives) มีความชัดเจน วัดได้ สอดคล้องกับเรื่องที่กำลังดำเนินการ
วิธีดำเนินการวิจัย (Materials and methods) ให้อธิบายวิธีการดำเนินการทางการวิจัย ให้สอดคล้องกับวัตถุประสงค์	เนื้อเรื่อง มีการเรียบเรียงเนื้อหาได้เข้าใจ และมีหลักทางวิชาการอย่างถูกต้อง
ผลการวิจัย (Result) เสนอผลการวิจัย สอดคล้องกับวิธีดำเนินการวิจัย	บทสรุป มีการสรุปที่กระชับและสอดคล้องกับเนื้อหาทั้งหมด
อภิปรายผลการวิจัย (Discussion) เสนอการค้นพบที่สำคัญของงานวิจัยและอาจเชื่อมโยงผลเพื่อเปรียบเทียบกับผลงานวิจัยอื่น หรือให้ความเห็นบนพื้นฐานหลักการทฤษฎี	กิตติกรรมประกาศ (ถ้ามี) (Acknowledgement) ให้กล่าวถึงทุนที่ได้รับการสนับสนุนเท่านั้น (หากไม่มีไม่ต้องใส่หัวข้อนี้)
สรุปผลการวิจัย (Conclusion) ให้เขียนบรรยายหรือสรุปโดยย่อแบบความเรียงถึงประเด็นที่สำคัญ	เอกสารอ้างอิง (References) ใช้ระบบ APA และต้องอ้างอิงภาษาไทยจะต้องแปลเป็นภาษาอังกฤษทั้งหมด
ข้อเสนอแนะ (Suggestion) ให้เขียนข้อเสนอแนะที่สำคัญอย่างกระชับ	
กิตติกรรมประกาศ (ถ้ามี) (Acknowledgement) ให้กล่าวถึงทุนที่ได้รับการสนับสนุนเท่านั้น (หากไม่มีไม่ต้องใส่)	
เอกสารอ้างอิง (References) ใช้ระบบ APA และต้องอ้างอิงภาษาไทยจะต้องแปลเป็นภาษาอังกฤษทั้งหมด	

### 3. การเขียนเอกสารอ้างอิง

ด้วยมหาวิทยาลัยราชภัฏยะลา มีความพยายามที่จะพัฒนาคุณภาพวารสารสู่มาตรฐานสากล โดยมีเป้าหมายเพื่อผลักดันวารสารสู่ฐานข้อมูล ACI ซึ่งเป็นฐานข้อมูลระดับอาเซียน และฐานข้อมูล Scopus ซึ่งเป็นฐานข้อมูลระดับนานาชาติ เพื่อให้วารสารได้มีโอกาสเข้าถึงผู้อ่านที่ไม่ใช่เฉพาะคนไทยเท่านั้น และยกระดับความเป็นสากลของวารสารอีกระดับหนึ่ง จึงกำหนดรูปแบบการเขียนเอกสารอ้างอิง ดังนี้

- กำหนดให้ใช้รูปแบบการอ้างอิงแบบ APA Style
- อ้างอิงที่นำมาใช้ต้องมีอายุไม่เกิน 10 ปี (หากเป็นอ้างอิงเรื่องทฤษฎี กฎ หรือสูตร อนุโลมให้สามารถนำมาใช้อ้างอิงได้)

- จำนวนเอกสารอ้างอิงต้องมีไม่เกิน 20 เรื่อง
- ต้องแปลเอกสารอ้างอิงภาษาไทยเป็นภาษาอังกฤษทุกรายการ โดยยังคงเอกสารอ้างอิงภาษาไทยเดิมไว้ด้วย เขียนจัดเรียงคู่กัน โดยให้เอกสารอ้างอิงภาษาอังกฤษที่แปลขึ้นก่อนและตามด้วยเอกสารอ้างอิงภาษาไทย และเติมคำว่า (in Thai) ต่อท้ายเอกสารอ้างอิงภาษาอังกฤษที่แปลจากภาษาไทย (วารสารอนุโลมให้สำหรับบทความที่เกิน 10 หน้า เนื่องจากเอกสารอ้างอิงภาษาไทยที่มีการแปลเป็นภาษาอังกฤษ เพราะจะมีการตัดส่วนนี้ออกเมื่อส่งให้ผู้ทรงคุณวุฒิประเมิน)
- การเรียงลำดับอ้างอิง กรณี เอกสารอ้างอิงที่แปลจากภาษาไทยเป็นภาษาอังกฤษให้ยึดตัวอักษรภาษาอังกฤษในการเรียงลำดับ

#### ตัวอย่างการเขียนอ้างอิงจากเอกสารต่าง ๆ

##### 3.1 การอ้างอิงจากหนังสือ

ชื่อผู้แต่ง. (ปีที่พิมพ์). ชื่อเรื่อง (ครั้งที่พิมพ์). เมืองที่พิมพ์ : สำนักพิมพ์.

##### ตัวอย่าง

Katsuan, R. (2008). *Policy implementation* (2<sup>nd</sup> Ed.). Bangkok: Bophit Printing. (in Thai)

เรืองวิทย์ เกษสุวรรณ. (2551). *การนำนโยบายไปปฏิบัติ* (พิมพ์ครั้งที่ 2). กรุงเทพฯ : บพิธการพิมพ์ จำกัด

##### 3.2 การอ้างอิงจากวารสาร

ชื่อผู้แต่ง. (ปีที่พิมพ์). ชื่อบทความ. ชื่อวารสาร, ปีที่(ฉบับที่), หน้าแรก-หน้าสุดท้าย.

##### ตัวอย่าง

Sukjuntra, J. (2014). Situation of food safety and consumer behavior toward salted fish in Yala province.

*Journal of Yala University*, 9(1), 85-98. (in Thai).

จริยา สุขจันทร์. (2557). สถานการณ์ความปลอดภัยและพฤติกรรมผู้บริโภคปลาเค็มในจังหวัดยะลา. *วารสารวิทยาศาสตร์และเทคโนโลยี มจร.*, 9(1), 85-98.

##### 3.3 การอ้างอิงจากเว็บไซต์

ชื่อผู้แต่ง. (ปีที่พิมพ์). ชื่อเรื่อง. รายละเอียดทางการพิมพ์ (ถ้ามี) [ออนไลน์]. ค้นเมื่อ วัน เดือน ปี, จาก : แหล่งสารสนเทศ.

##### ตัวอย่าง

Wikipedia free encyclopedia. (2015). *Globalization* [Online]. Retrieved November 14, 2010, from:

<http://th.wikipedia.org/wiki/Globalization>. (in Thai)

วิกิพีเดีย สารานุกรมเสรี. (2558). *โลกาภิวัตน์* [ออนไลน์]. ค้นเมื่อ 14 พฤศจิกายน 2558, จาก :

<http://th.wikipedia.org/wiki/Globalization>.

**หมายเหตุ** อ้างอิงที่มาจากเว็บไซต์ อนุโลมให้ใช้อ้างอิงได้ไม่เกิน 20% ของอ้างอิงทั้งหมด

##### 3.4 การอ้างอิงจากเอกสารสืบเนื่องจากงานประชุมวิชาการ

ชื่อผู้แต่ง. (ปีที่พิมพ์). ชื่อเรื่อง. ใน ชื่อเอกสารรายงานการประชุม, วัน เดือน ปี ที่จัด. เมืองที่พิมพ์ : สำนักพิมพ์

##### ตัวอย่าง

Dakaheng, R., Kongnakon, W. & Laodee, P. (2012). The usage of protozoa for water quality monitoring in

Lumpaya sub district, Muang district, Yala province. *The 12<sup>th</sup> KU-KPS Conference*, December 6-7,

2012. Bangkok: Kasetsart University. (in Thai)

รอฮานา ดาคาเฮง วิสสา คงนคร และพงศ์ศักดิ์ เหล่าดี. (2555). การใช้โปรโตซัวในการติดตามตรวจสอบคุณภาพน้ำในพื้นที่

ตำบลลำพะยา อำเภอเมือง จังหวัดยะลา. ใน *การประชุมวิชาการแห่งชาติ มหาวิทยาลัยเกษตรศาสตร์*

*วิทยาเขต กำแพงแสน ครั้งที่ 9*, 6-7 ธันวาคม 2555. กรุงเทพฯ : มหาวิทยาลัยเกษตรศาสตร์.

##### 3.5 การอ้างอิงจากวิทยานิพนธ์

ชื่อผู้แต่ง. (ปีที่พิมพ์). ชื่อวิทยานิพนธ์. ระดับปริญญาของวิทยานิพนธ์. ชื่อมหาวิทยาลัย.

##### ตัวอย่าง

พิตรินา ดาราแม. (2557). *ปริมาณของสารซาโปนินในกากเมล็ดชา Camellia oleifera Abel. และการออกฤทธิ์ต่อ*

*แมลงวันหัวเขียว Chrysomya megacephala (Fabricius)(Diptera: Calliphoridae).* วิทยานิพนธ์วิทยาศาสตร

มหาบัณฑิต. มหาวิทยาลัยสงขลานครินทร์.

Daramae, F. (2014). *Saponin contents of Tea Seed Cake Camellia oleifera Abel. and its biological activity on Blow Fly Chrysomya megacephala (Fabricius) (Diptera: Calliphoridae)*. Master's Thesis. Prince of Songkla University. (in Thai)

### 3.6 บุคคลานุกรม

ชาวบ้าน ก (ผู้ให้สัมภาษณ์). พิตรินา ดาราแม (ผู้สัมภาษณ์). ที่ มหาวิทยาลัยราชภัฏยะลา 133 ถนนเทศบาล 3 ตำบลสะเตง อำเภอเมือง จังหวัดยะลา 95000. เมื่อวันที่ 31 กรกฎาคม 2562.

#### หมายเหตุ

รายการเอกสารอ้างอิงทั้ง 5 ลักษณะนี้ ถ้ามีผู้เขียนไม่เกิน 6 คน ให้ใส่นามสกุลผู้เขียนครบทุกคน แต่หากมีมากกว่า 6 คน ให้ใส่ชื่อทั้ง 6 คน หลังจากคนที่ 6 ให้ตามด้วย “และคณะ” หรือ “*et al.*” เช่น

Salmon, M., Earman, J., Wilson, R. T., McGarry, D. D., Hpoman, D., Dynaraki, S., *et al.* (2008).

*Language: structure and use.* (2<sup>nd</sup> ed.). Illinois: Scott.

## 4. หลักเกณฑ์การอ้างอิงในบทความ

หลักเกณฑ์การอ้างอิงในเนื้อหาให้ใช้ระบบนาม-ปี โดยต้องแปลเป็นภาษาอังกฤษทั้งหมด โดยมีหลักเกณฑ์ดังนี้

4.1 นาม หมายถึง ชื่อผู้นิพนธ์ โดยการเขียนแบบภาษาอังกฤษจะใส่ส่วนนามสกุลเท่านั้น (Last Name)

4.2 ปี หมายถึง ค.ศ. ที่เอกสารได้รับการตีพิมพ์

4.3 เรื่องที่มีผู้นิพนธ์คนเดียว และในกรณีที่มีวงเล็บเฉพาะปีและเลขหน้าให้เขียนดังนี้

Daramae (2016) พบว่า.....

กรณีที่ “ชื่อผู้นิพนธ์ ปี และเลขหน้า” อยู่ในวงเล็บ ให้เขียน ดังนี้

..... (Clark, 2010)

4.4 เรื่องที่มีผู้นิพนธ์ 2 คน ให้เชื่อมด้วย “&” โดยให้เขียนดังนี้

Wiwattana & Rawat (2016) แสดงให้เห็นว่า.....

กรณีที่ “ชื่อผู้นิพนธ์ ปี และเลขหน้า” อยู่ในวงเล็บ ให้เขียน ดังนี้

..... (Bose & Rawat)

4.5 เรื่องที่มีผู้นิพนธ์ตั้งแต่ 2 คนขึ้นไป ให้เขียนนามสกุลเฉพาะคนแรกแล้วตามด้วย *et al.* (ตัวเอน) เช่น

Smith *et al.* (1984) พบว่า.....

กรณี “ชื่อผู้นิพนธ์ ปี และเลขหน้า” อยู่ในวงเล็บ ให้เขียนดังนี้

.....(Smith *et al.*, 1984)

4.6 ผู้นิพนธ์หลายกลุ่มอ้างอิงในเนื้อหาเดียวกัน ให้ค้นแต่ละกลุ่มด้วยเครื่องหมายอัฒภาค (;) เช่น

.....(Smith *et al.*, 1984; Paterson & Clarke, 1975)

4.7 การอ้างอิงที่ไม่ได้อ้างจากต้นฉบับแต่เป็นการอ้างอิงต่อ ให้ใช้คำว่า “as cited in” เช่น

Smith (1984 as cited in Harrington, 1989) กล่าวว่า.....

4.8 การอ้างที่มาของตารางและภาพ การเขียนชื่อผู้แต่งให้ใช้หลักการเดียวกับการเขียนอ้างอิงแบบตามท้ายข้อความในเนื้อเรื่องด้วย

4.9 บทความที่มีบทสัมภาษณ์ให้อ้างอิงในเนื้อหา โดยไม่ต้องระบุชื่อผู้ให้สัมภาษณ์ แต่ให้ใช้นามสมมติหรือตำแหน่งแทน ดังนี้ “ได้มีการทำกัญหิอบแห่ง...” (ชาวบ้าน ก, สัมภาษณ์เมื่อวันที่ 4 เมษายน 2561) หรือ “การศึกษาในปัจจุบันมีความก้าวหน้า.....” (ผู้อำนวยการโรงเรียนประถม ก, สัมภาษณ์เมื่อวันที่ 10 พฤษภาคม 2563)

4.11 บทความที่ไม่ปรากฏเมืองที่พิมพ์/สำนักพิมพ์ หรือไม่ปรากฏปีที่พิมพ์ ให้ใส่ [ม.ป.ท.] สำหรับเอกสารภาษาไทย และ [n.p.] สำหรับเอกสารภาษาต่างประเทศ และให้ใส่ [ม.ป.ป.]. สำหรับเอกสารภาษาไทย และ [n.d.]. สำหรับเอกสารภาษาต่างประเทศ

## 5. การใส่ตาราง

ควรมีชื่อตารางกะทัดรัดเข้าใจง่ายและมีหมายเลขกำกับโดยเรียงหมายเลขตารางตามลำดับ โดยใส่ชื่อตารางบนหัวตาราง เริ่มที่ตารางที่ 1 ตารางที่ 2 ตารางที่ 3... ไปจนครบ ในกรณีที่ต้องอ้างอิงแหล่งที่มา ให้เขียนชื่อผู้แต่งตามหลักการเดียวกับการเขียนอ้างอิงแบบตามท้ายข้อความในเนื้อเรื่องด้วย ตามด้วยวงเล็บปีที่พิมพ์ เช่น

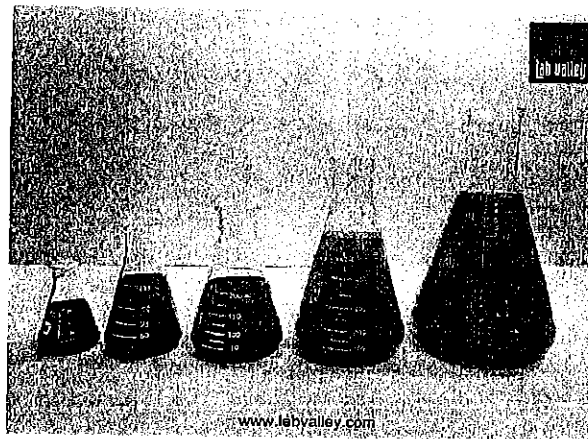
ตารางที่ 1 ..... (Bose et al., 1984)

ลำดับที่	ชาย		หญิง		รวม	
	ชาย	ขวา	ซ้าย	ขวา	จำนวน	(%)
1	0	0	1	0	1	33%
2	0	0	0	1	1	33%
3	1	0	0	0	1	34%
รวม	1	0	1	1	3	100%

\* p < 0.05

## 6. การใส่ภาพประกอบ

ภาพประกอบต้องเป็นภาพที่มีความคมชัดของรายละเอียดอย่างน้อยที่สุด 360 ppi (หากเป็นภาพที่เป็นลายเส้นจะต้องมีความละเอียดอย่างน้อยที่สุด 600 ppi) ความสูงของภาพต้องไม่น้อยกว่า 6 ซม. และต้องมีชื่อกะทัดรัดเข้าใจง่าย และมีหมายเลขกำกับโดยใส่ชื่อภาพประกอบไว้ที่ด้านล่างของภาพ และเรียงหมายเลขภาพประกอบ เช่น ภาพที่ 1 ภาพที่ 2 ภาพที่ 3 ... ไปจนภาพสุดท้าย การอ้างอิงภาพประกอบในเนื้อหาต้องอ้างหมายเลขกำกับภาพประกอบด้วย การอ้างอิงแหล่งที่มาให้เขียนชื่อผู้แต่งตามหลักการเดียวกับการเขียนอ้างอิงแบบตามท้ายข้อความในเนื้อเรื่องตามด้วยวงเล็บปีที่พิมพ์ เช่น



ภาพที่ 1 .....  
 (ที่มา : Johnson & Smith,1980)

## 7. การส่งบทความต้นฉบับ

กำหนดส่งเอกสารผ่านเว็บไซต์ [https://tci-thaijo.org/index.php/yru\\_human/index](https://tci-thaijo.org/index.php/yru_human/index) เท่านั้น โดยประกอบไปด้วยเอกสาร ดังนี้

### ไฟล์บทความ

- บทความวิจัย/บทความวิชาการ/บทวิจารณ์หนังสือ ในรูปแบบไฟล์ Word 1 ไฟล์
- บทความวิจัย/บทความวิชาการ/บทวิจารณ์หนังสือ ในรูปแบบไฟล์ PDF 1 ไฟล์

### ไฟล์อื่น ๆ

- แบบฟอร์มส่งบทความเพื่อรับการพิจารณาตีพิมพ์ลงในวารสาร 1 ฉบับ
- หนังสือรับรองการส่งบทความ (สำหรับบทความที่มีผู้แต่งมากกว่า 1 ท่าน) 1 ฉบับ

## 8. ค่าธรรมเนียมวารสาร

ค่าธรรมเนียม	ฉบับปกติ		ฉบับเร่งด่วน (Fast Track)	
	บุคคล ภายใน	บุคคล ภายนอก	บุคคล ภายใน	บุคคล ภายนอก
การตรวจประเมินคุณภาพบทความ (ฉบับภาษาไทย)	2,500	5,000	6,000	12,000
การตรวจประเมินคุณภาพบทความ (ฉบับภาษาอังกฤษ)	3,500	6,000	8,000	15,000
ค่าตีพิมพ์บทความ	500	1,500	1,000	2,500
การตีพิมพ์บทวิจารณ์หนังสือ	300	500	-	-

## 9. ช่องทางการชำระเงินค่าธรรมเนียม

ชื่อบัญชี                   มหาวิทยาลัยราชภัฏยะลา  
 ธนาคาร                    กรุงเทพฯ สาขายะลา  
 เลขที่บัญชี              909-1-09959-3

\*\*\*\*ให้ชำระเงินค่าธรรมเนียมทุกรายการหลังจากได้รับแจ้งจากเจ้าหน้าที่เท่านั้น\*\*\*\*

## 10. ช่องทางการติดต่อสอบถาม

คุณพิตรีนา ดาราแม  
 โทรศัพท์/โทรสาร : 073-299-662    อีเมล : [ejournal@yru.ac.th](mailto:ejournal@yru.ac.th)  
 เว็บไซต์ : [https://so04.tci-thaijo.org/index.php/yru\\_human/index](https://so04.tci-thaijo.org/index.php/yru_human/index)

\*\*\*\*\*





แบบฟอร์มส่งบทความเพื่อรับการพิจารณาลงตีพิมพ์ลงในวารสารมหาวิทยาลัยราชภัฏยะลา

เรียน บรรณาธิการวารสารมหาวิทยาลัยราชภัฏยะลา

ข้าพเจ้า (นาย/นาง/นางสาว/ดร.).....

ตำแหน่งทางวิชาการ.....

อาชีพ.....สังกัด.....

ที่อยู่ที่สามารถติดต่อได้สะดวก.....

เบอร์โทรศัพท์.....อีเมล.....

ชื่อเรื่อง (ภาษาไทย).....

.....

ชื่อเรื่อง (ภาษาอังกฤษ).....

.....

ประเภทบทความ  บทความวิชาการ  บทความวิจัย  บทความหนังสือ

ข้อตกลงระหว่างผู้นิพนธ์กับวารสารมหาวิทยาลัยราชภัฏยะลา

1. ผู้นิพนธ์ต้องรับรองว่า บทความต้นฉบับนี้ไม่เคยลงตีพิมพ์ในวารสารใดมาก่อน และระหว่างรอผลการพิจารณารับลงตีพิมพ์จากวารสารมหาวิทยาลัยราชภัฏยะลา ข้าพเจ้าจะไม่นำส่งบทความต้นฉบับนี้ไปรับการพิจารณาตีพิมพ์ในวารสารอื่น ๆ อีก หากพบว่ามี การส่งไปรับการพิจารณาที่อื่นด้วย ข้าพเจ้ายินดีให้ทางวารสารฯ ยกเลิกการพิจารณาโดยทันที
2. ผู้นิพนธ์ต้องรับรองว่าผู้แต่งร่วมในบทความนี้ทุกท่าน ได้รับความยินยอมให้ส่งบทความเข้ารับการพิจารณาตีพิมพ์เผยแพร่ในวารสารมหาวิทยาลัยราชภัฏยะลา
3. ผู้นิพนธ์จะต้องไม่คัดลอกงานวิจัยของผู้อื่น รวมถึงไม่คัดลอกงานวิจัยของตนเอง (Plagiarism) หากทางวารสารตรวจพบจะถูกปฏิเสธการพิจารณาตีพิมพ์ทันที
4. ผู้นิพนธ์จะต้องเตรียมบทความให้ถูกต้องตามรูปแบบที่ทางวารสารกำหนด หากเตรียมไม่ถูกต้อง ทางวารสารฯ อาจปฏิเสธการเข้ารับพิจารณาในกระบวนการประเมินคุณภาพ
5. ผู้นิพนธ์ต้องชำระค่าธรรมเนียมในแต่ละกระบวนการของวารสาร และหากบทความของผู้นิพนธ์ถูกประเมินว่า "ไม่ผ่านการพิจารณาตีพิมพ์" หรือผู้นิพนธ์ขอยกเลิกการตีพิมพ์เผยแพร่ในภายหลัง ทางวารสารจะไม่คืนค่าธรรมเนียมทุกกรณี
6. ผู้นิพนธ์ที่ต้องการเข้าสู่กระบวนการ Fast Track ทางวารสารจะใช้เวลาประมาณ 45 วันในการดำเนินการ (เริ่มนับเวลาตั้งแต่บทความผ่านการพิจารณาเบื้องต้นและมีการชำระค่าธรรมเนียมเรียบร้อยแล้ว) รับเฉพาะบทความในสาขาศึกษาศาสตร์เท่านั้น กระบวนการดังกล่าวนี้ "ไม่ได้การันตีว่าบทความของท่านจะได้รับการตอบรับให้ลงตีพิมพ์ในวารสารมหาวิทยาลัยราชภัฏยะลา"
7. ผู้นิพนธ์ต้องปรับแก้ตามข้อเสนอแนะตามที่ผู้ทรงคุณวุฒิเห็นควรให้ปรับแก้บทความ และจะปรับแก้ให้แล้วเสร็จภายใน 30 วัน นับจากวันที่ได้รับแจ้งให้แก้ไข หากเลยกำหนดเวลาดังกล่าว ทางวารสารจะปฏิเสธการลงตีพิมพ์ทันที
8. ผู้นิพนธ์จะต้องปรับแก้บทความตามข้อเสนอแนะของผู้ทรงคุณวุฒิและบรรณาธิการ หากไม่เห็นด้วยกับข้อเสนอแนะของผู้ประเมินและบรรณาธิการ ผู้นิพนธ์สามารถชี้แจงให้บรรณาธิการพิจารณาอีกครั้ง **ทั้งนี้การตัดสินใจของบรรณาธิการถือเป็นที่สุด**

ข้าพเจ้าได้อ่านข้อตกลงทุกข้อและยอมรับข้อตกลงทั้งหมด

ลงชื่อ.....ผู้นิพนธ์  
(.....)

วันที่...../...../.....



หนังสือรับรองการส่งบทความตีพิมพ์ในวารสารมหาวิทยาลัยราชภัฏยะลา

วันที่.....เดือน.....พ.ศ.....

เรียน บรรณาธิการวารสารมหาวิทยาลัยราชภัฏยะลา

ตามที่ ข้าพเจ้า (นาย/นาง/นางสาว/ดร.).....

ตำแหน่งทางวิชาการ.....สังกัด.....

เบอร์โทรศัพท์.....E-mail.....

ได้ส่ง  บทความวิจัย  บทความวิชาการ  บทความหนังสือ เรื่อง  
(ภาษาไทย).....

(ภาษาอังกฤษ).....

เพื่อตีพิมพ์ในวารสารมหาวิทยาลัยราชภัฏยะลา นั้น

1. ข้าพเจ้าขอรับรองว่า ผู้นิพนธ์ร่วมในบทความฉบับนี้ทุกท่าน ได้รับทราบและยินยอมให้ส่งบทความเข้ารับการพิจารณาตีพิมพ์เผยแพร่ในวารสารมหาวิทยาลัยราชภัฏยะลา

2. ในระหว่างที่ข้าพเจ้าส่งบทความเข้ารับการพิจารณาจากทางวารสารมหาวิทยาลัยราชภัฏยะลานั้น ข้าพเจ้าและผู้นิพนธ์ร่วมท่านอื่น จะไม่ส่งบทความดังกล่าวนี้ไปยังวารสารอื่น ๆ เพื่อรับการพิจารณาตีพิมพ์เช่นกัน จนกว่าจะมีการขอลอนบทความก่อน

3. หากมีการฟ้องร้องเกี่ยวกับชื่อผู้นิพนธ์ร่วมในการส่งบทความดังกล่าวนี้ ข้าพเจ้ายินยอมรับผิดชอบแต่เพียงฝ่ายเดียว ทั้งนี้ข้าพเจ้าและผู้นิพนธ์ร่วมทุกท่านได้ลงนามไว้ข้างท้ายของหนังสือรับรองฉบับนี้แล้ว

ลงนามผู้นิพนธ์หลัก (ชื่อที่ 1)

.....  
(.....)  
...../...../.....

ลงนามผู้นิพนธ์ร่วม (ชื่อที่ 2)

.....  
(.....)  
...../...../.....

ลงนามผู้นิพนธ์ร่วม (ชื่อที่ 3)

.....  
(.....)  
...../...../.....

ลงนามผู้นิพนธ์ร่วม (ชื่อที่ 4)

.....  
(.....)  
...../...../.....

ลงนามผู้นิพนธ์ร่วม (ชื่อที่ 5)

.....  
(.....)  
...../...../.....

ลงนามผู้นิพนธ์ร่วม (ชื่อที่ 6)

.....  
(.....)  
...../...../.....

**หมายเหตุ** ให้ผู้นิพนธ์หลักและผู้นิพนธ์ร่วมลงนามให้ครบทุกท่าน หากมีผู้นิพนธ์มากกว่า 6 ท่าน สามารถเพิ่มเติมรายชื่อผู้ลงนามข้างท้ายได้ตามจำนวนผู้นิพนธ์บทความทั้งหมด

รูปแบบบทความฉบับเต็ม ไม่เกิน 10 หน้ากระดาษ A4  
ระยะขอบบนและซ้าย ระยะขอบล่างและขวา 2.54 cm  
ใช้ Font แบบ TH SarabunPSK ทั้งหมด

2.54 cm

ใส่หมายเลขหน้าทุกหน้า 1

ปัญหาในงานวารสารวิชาการ  
Problem of Academic Journal } ตัวอักษรขนาด 16 pt

Fitriana Daramae<sup>1</sup>, Rohada Dakaheng<sup>2</sup> และกานต์มณี แก้วมณี<sup>3</sup>  
Fitrina Daramae<sup>1</sup>, Rohada Dakaheng<sup>2</sup> and Kaimanee Kaewmanee<sup>3</sup> } ตัวอักษรขนาด 14 pt

<sup>1</sup>สถาบันวิจัยและพัฒนาชายแดนภาคใต้ มหาวิทยาลัยราชภัฏยะลา อำเภอเมือง จังหวัดยะลา 95000  
<sup>2</sup>ภาควิชาชีววิทยา คณะวิทยาศาสตร์ มหาวิทยาลัยสงขลานครินทร์ อำเภอหาดใหญ่ จังหวัดสงขลา 90110  
<sup>3</sup>ภาควิชาฟิสิกส์ คณะวิทยาศาสตร์ มหาวิทยาลัยทักษิณ อำเภอเมือง จังหวัดสงขลา 90000  
<sup>1</sup>Southern Border Research and Development Institute, Muang, Yala 95000, Thailand  
<sup>2</sup>Department of Biology, Faculty of Science, Prince of Songkla University, Hatyai, Songkla 90110, Thailand  
<sup>3</sup>Department of Physics, Faculty of Science, Taksin University, Muang, Songkla 90000, Thailand  
\*Corresponding author, e-mail: fitrina.d@yru.ac.th } ตัวอักษรขนาด 12 pt

2.54 cm

บทคัดย่อ (14 point, ตัวหนา, จัดชิดซ้าย)  
(1 Tab) (14 point, ตัวปกติ, จัดชิดซ้าย).....

2.54 cm

คำสำคัญ : ต้องมีคำสำคัญ 3-5 คำ ไม่ใช่จุลภาค (,) ในการเว้นวรรคแต่ละคำ

Abstract (14 point, ตัวหนา, จัดชิดซ้าย)  
(1 Tab) (14 point, ตัวปกติ, จัดชิดซ้าย).....

Keywords: ต้องมีคำสำคัญ 3-5 คำ ให้ใส่ จุลภาค (,) ในการเว้นวรรคแต่ละคำ

บทนำ (14 point, ตัวหนา, จัดชิดซ้าย)  
(1 Tab) (14 point, ตัวปกติ, จัดชิดซ้าย).....

วัตถุประสงค์ของการวิจัย (14 point, ตัวหนา, จัดชิดซ้าย)  
(1 Tab) (14 point, ตัวปกติ, จัดชิดซ้าย).....

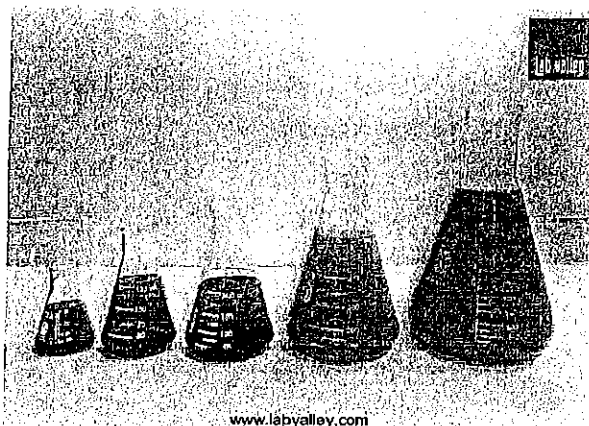
วิธีดำเนินการวิจัย (14 point, ตัวหนา, จัดชิดซ้าย)  
(1 Tab) (14 point, ตัวปกติ, จัดชิดซ้าย).....

ผลการวิจัย (14 point, ตัวหนา, จัดชิดซ้าย)  
(1 Tab) (14 point, ตัวปกติ, จัดชิดซ้าย).....

2.54 cm

ตารางที่ 1 ..... (Bose *et al.*, 1984, p. 85)

ลำดับที่	ชาย		หญิง		จำนวน	(%)
	ซ้าย	ขวา	ซ้าย	ขวา		
1	0	0	1	0	1	33%
2	0	0	0	1	1	33%
3	1	0	0	0	1	34%
รวม	1	0	1	1	3	100%



ภาพที่ 1 .....

(ที่มา : Johnson & Smith, 1980, p. 78)

อภิปรายผลการวิจัย (14 point, ตัวหนา, จัดชิดซ้าย)

(1 Tab) (14 point, ตัวปกติ, จัดชิดซ้าย).....

สรุปผลการวิจัย (14 point, ตัวหนา, จัดชิดซ้าย)

(1 Tab) (14 point, ตัวปกติ, จัดชิดซ้าย).....

ข้อเสนอแนะ (14 point, ตัวหนา, จัดชิดซ้าย)

(1 Tab) (14 point, ตัวปกติ, จัดชิดซ้าย).....

กิตติกรรมประกาศ (ถ้ามี) (14 point, ตัวหนา, จัดชิดซ้าย)

(1 Tab) (14 point, ตัวปกติ, จัดชิดซ้าย).....

เอกสารอ้างอิง (14 พอยต์, ตัวหนา, จัดชิดซ้าย)

เอกสารอ้างอิงใช้รูปแบบ APA และต้องแปลภาษาไทยเป็นภาษาอังกฤษทั้งหมด

\*\*\*หมายเหตุ กรุณาดูเอกสารคำแนะนำในการเตรียมบทความประกอบการเขียนบทความ\*\*\*

รูปแบบบทความฉบับเต็ม ไม่เกิน 10 หน้ากระดาษ A4  
ระยะขอบบนและซ้าย ระยะขอบล่างและขวา 2.54 cm  
ใช้ Font แบบ TH SarabunPSK ทั้งหมดความ

2.54 cm



ปัญหาในงานวารสารวิชาการ  
Problem of Academic Journal

ตัวอักษรขนาด 16 pt

ฟิตรีนา ดาราแม<sup>1\*</sup> และรอฮานา ดาคาเฮง<sup>2</sup>  
Fitrina Daramae<sup>1\*</sup> and Rohada Dakaheng<sup>2</sup>

ตัวอักษรขนาด 14 pt

<sup>1</sup>สถาบันวิจัยและพัฒนาชายแดนภาคใต้ มหาวิทยาลัยราชภัฏยะลา อำเภอเมือง จังหวัดยะลา 95000  
<sup>2</sup>ภาควิชาชีววิทยา คณะวิทยาศาสตร์ มหาวิทยาลัยสงขลานครินทร์ อำเภอหาดใหญ่ จังหวัดสงขลา 90110

<sup>1</sup>Southern Border Research and Development Institute, , Muang, Yala 95000. Thailand

<sup>2</sup>Department of Biology, Faculty of Science, Prince of Songkla University, Hatyai, Songkla 90112. Thailand

\*Corresponding Author, E mail: fitrina.d@yru.ac.th

ตัวอักษรขนาด 12 pt

2.54 cm

บทคัดย่อ (14 point, ตัวหนา, จัดชิดกลาง)

(1 Tab) (14 point, ตัวปกติ, จัดชิดซ้าย).....

2.54 cm

คำสำคัญ: ต้องมีคำสำคัญ 3-5 คำ ไม่ใช่จุลภาค (,) ในการเว้นวรรคแต่ละคำ

Abstract (14 point, ตัวหนา, จัดชิดกลาง)

(1 Tab) (14 point, ตัวปกติ, จัดชิดซ้าย).....

Keyword: ต้องมีคำสำคัญ 3-5 คำ ให้ใส่ จุลภาค (,) ในการเว้นวรรคแต่ละคำ

เนื้อเรื่อง (14 point, ตัวหนา, จัดชิดซ้าย)

(1 Tab) (14 point, ตัวปกติ, จัดชิดซ้าย).....

บทสรุป (14 point, ตัวหนา, จัดชิดซ้าย)

(1 Tab) (14 point, ตัวปกติ, จัดชิดซ้าย).....

กิตติกรรมประกาศ (ถ้ามี) (14 point, ตัวหนา, จัดชิดซ้าย)

(1 Tab) (14 point, ตัวปกติ, จัดชิดซ้าย).....

เอกสารอ้างอิง (14 พอยต์, ตัวหนา, จัดชิดซ้าย)

เอกสารอ้างอิงใช้รูปแบบ APA

\*\*\*หมายเหตุ กรุณาดูเอกสารคำแนะนำในการเตรียมบทความประกอบการเขียน\*\*\*