



รายงานการประเมินตนเอง

ระดับคณะ สถาบัน สำนัก วิทยาเขต
และศูนย์การศึกษานอกสถานที่ตั้ง
ประจำปีการศึกษา 2560

สถาบันวิจัยและพัฒนา



ดาวน์โหลดเอกสารได้ที่
www.osm.dusit.ac.th

รายงานการประเมินตนเอง

สถาบันวิจัยและพัฒนา

ประจำปีการศึกษา 2560

รอบ 12 เดือน (1 สิงหาคม 2560 – 31 กรกฎาคม 2561)

คำนำ

รายงานการประเมินตนเอง (Self Assessment Report: SAR) ของสถาบันวิจัยและพัฒนา มหาวิทยาลัยสวนดุสิต ประจำปีการศึกษา 2560 จัดทำขึ้นเพื่อนำเสนอผลการตรวจประเมินผลการดำเนินงานตามพันธกิจของสถาบันวิจัยและพัฒนา ประจำปีการศึกษา 2560 (ระหว่าง 1 สิงหาคม 2560 – 31 กรกฎาคม 2561) โดยสถาบันวิจัยและพัฒนาได้ดำเนินการตรวจประเมินคุณภาพการศึกษาภายใน ระดับส่วนงานที่เทียบเท่าคณะ ตามประกาศการจัดตั้งส่วนงานของมหาวิทยาลัยสวนดุสิต พ.ศ. 2558 ได้แก่ วิทยาเขต ศูนย์ การศึกษานอกสถานที่ตั้ง สำนัก และสถาบัน ทั้งนี้สถาบันวิจัยและพัฒนาจะประเมินคุณภาพด้านการวิจัยเป็นสำคัญ ตามตัวบ่งชี้ในคู่มือการประกันคุณภาพการศึกษาภายใน สถาบันวิจัยและพัฒนา มหาวิทยาลัยสวนดุสิต SDU QA โดยมีทั้งสิ้น 6 กระบวนการ 15 ตัวบ่งชี้

สถาบันวิจัยและพัฒนา คาดหวังว่ารายงานการประเมินตนเองฉบับนี้จะแสดงถึงพัฒนาการ การขับเคลื่อนที่มุ่งสู่ความสำเร็จและเป้าหมายของมหาวิทยาลัยอย่างแท้จริง ที่ส่งผลให้การจัดการคุณภาพในองค์กรรวมของมหาวิทยาลัยเกิดประสิทธิภาพและประสิทธิผลตามวิสัยทัศน์ที่มหาวิทยาลัยกำหนดไว้

สถาบันวิจัยและพัฒนา มหาวิทยาลัยสวนดุสิต

สารบัญ

	หน้า
คำนำ	ก
สารบัญ	ข
บทสรุปผู้บริหาร	ง
การพัฒนาระบบการประกันคุณภาพการศึกษาภายในของสถาบันวิจัยและพัฒนา	
สรุปผลการประเมินคุณภาพการศึกษาภายใน ของสถาบันวิจัยและพัฒนา ประจำปีการศึกษา 2560	
บทที่ 1 บริบทของสถาบันวิจัยและพัฒนา	1
ประวัติของสถาบันวิจัยและพัฒนา	1
ปรัชญา วิสัยทัศน์ พันธกิจ	1
โครงสร้างองค์การของสถาบันวิจัยและพัฒนา	2
โครงสร้างการบริหารของสถาบันวิจัยและพัฒนา	3
ข้อมูลสารสนเทศ ประจำปีการศึกษา 2560	4
RDI The Line	5
บทที่ 2 ผลการดำเนินงานตามตัวบ่งชี้ตามระบบการประกันคุณภาพการศึกษาภายใน SDU QA	
ของสถาบันวิจัยและพัฒนา	6
รายงานผลการดำเนินงานตามตัวบ่งชี้ ปีการศึกษา 2560	6
- ตารางรวมตัวบ่งชี้และค่าเป้าหมายของสถาบันวิจัยและพัฒนา ปีการศึกษา 2560	6
- ผลการดำเนินงานตามพันธกิจของสถาบันวิจัยและพัฒนา ปีการศึกษา 2560	8
บทที่ 3 สรุปผลการประเมินของสถาบันวิจัยและพัฒนา	44
- ตารางสรุปผลการประเมินรายตัวบ่งชี้ ปีการศึกษา 2560	44
- ตารางสรุปการประเมินคุณภาพการศึกษาภายใน SDU QA ประจำปีการศึกษา 2560	45
- ผลการวิเคราะห์จุดเด่นและจุดที่ควรพัฒนา	45

สารบัญ (ต่อ)

	หน้า
ภาคผนวก	46
- การคำนวณผลการประเมินคุณภาพของระบบ SDU QA	47
- คำสั่งแต่งตั้งคณะกรรมการดำเนินงานประกันคุณภาพการศึกษา สถาบันวิจัยและพัฒนา	48

บทสรุปผู้บริหาร

การพัฒนากระบวนการประกันคุณภาพการศึกษาภายในของสถาบันวิจัยและพัฒนา

สำนักงานคณะกรรมการการอุดมศึกษามีนโยบายให้มหาวิทยาลัยกลุ่มใหม่ดำเนินการปรับยุทธศาสตร์ตามนโยบายการปฏิรูปการศึกษาของสถาบันอุดมศึกษา มหาวิทยาลัยสวนดุสิต จึงดำเนินการปรับยุทธศาสตร์ มหาวิทยาลัยสวนดุสิต : Suan Dusit University Reprofitting ที่ผ่านการพิจารณาอนุมัติจากสภามหาวิทยาลัย เมื่อวันที่ 28 ตุลาคม 2559 สถาบันวิจัยและพัฒนา ดำเนินแนวทางที่มหาวิทยาลัยกำหนด โดยได้นำการปรับยุทธศาสตร์ ผลการประเมินตัวบ่งชี้ตามแผนกลยุทธ์ด้านการวิจัย และผลการประเมินคุณภาพการศึกษาภายใน ปีการศึกษา 2559 มาเป็นแนวทางในการพัฒนาระบบการประกันคุณภาพการศึกษาภายใน สถาบันวิจัยและพัฒนา (RDI QA) ในการจัดทำคู่มือการประกันคุณภาพการศึกษาภายใน สถาบันวิจัยและพัฒนา มหาวิทยาลัยสวนดุสิต ปีการศึกษา 2560 เพื่อเสนอต่อมหาวิทยาลัยดำเนินการเสนอคณะกรรมการประกันคุณภาพภายในระดับอุดมศึกษา (ค.ป.อ.) สำนักงานคณะกรรมการการอุดมศึกษา พิจารณาเห็นชอบตามลำดับ เมื่อได้รับการพิจารณาเห็นชอบแล้วสถาบันวิจัยและพัฒนา จะดำเนินการประเมินตนเอง และประเมินคุณภาพตามคู่มือการประกันคุณภาพการศึกษาภายในมหาวิทยาลัยสวนดุสิต SDU QA ของสถาบันวิจัยและพัฒนา ดังกล่าว

สถาบันวิจัยและพัฒนา เป็นส่วนงานเทียบเท่าคณะ จึงดำเนินการประเมินคุณภาพการศึกษาตามเป้าหมายเชิงกลยุทธ์แต่ละระยะของส่วนงาน โดยสังเคราะห์จากกรมีส่วนร่วมกับบุคลากรในส่วนงาน และครอบคลุมประเด็นมาตรฐานและรายการข้อมูลพื้นฐาน (Common Data Set: CDS) ทั้งหมดที่กำหนดในคู่มือการประกันคุณภาพการศึกษาภายใน ระดับอุดมศึกษา พ.ศ. 2557 โดยสำนักงานคณะกรรมการการอุดมศึกษา นอกจากนี้ ยังเน้นการดำเนินการที่เป็นระบบและกลไก การปรับปรุงและเรียนรู้เพื่อยกระดับคุณภาพอย่างสอดคล้องประสานในทุกส่วนงานของมหาวิทยาลัย รวมถึงการประเมินผลการดำเนินงานโดยเปรียบเทียบกับเป้าหมายเชิงกลยุทธ์และแนวโน้มการดำเนินงานอย่างต่อเนื่องทุกภาคส่วน ซึ่งสอดคล้องกับแนวทางการประเมินแบบ ADLI และ LeTCI ของเกณฑ์คุณภาพการศึกษาเพื่อการดำเนินการที่เป็นเลิศ (EdPEX) และจะมีการทบทวนการดำเนินงานและเป้าหมาย (Retreat) อย่างน้อยปีละ 1 ครั้ง ในแต่ละปีการศึกษา เพื่อให้การดำเนินงานบรรลุตามวิสัยทัศน์ของมหาวิทยาลัย ในปีการศึกษา 2563

สรุปผลการประเมินคุณภาพการศึกษาภายใน SDU QA ของสถาบันวิจัยและพัฒนา ประจำปีการศึกษา 2560

เมื่อสิ้นสุดปีการศึกษา สถาบันวิจัยและพัฒนาได้ดำเนินการตรวจประเมินคุณภาพการศึกษาภายใน ระดับส่วนงานที่เทียบเท่าคณะ ตามประกาศการจัดตั้งส่วนงานของมหาวิทยาลัยสวนดุสิต พ.ศ. 2558 ได้แก่ วิทยาเขต ศูนย์ การศึกษานอกสถานที่ตั้ง สำนัก และสถาบัน ทั้งนี้สถาบันวิจัยและพัฒนา จะประเมินคุณภาพด้านการวิจัยเป็นสำคัญ

ในช่วงเดือนพฤษภาคม 2561 สถาบันวิจัยและพัฒนา ได้จัดประชุมคณะดำเนินงานประกันคุณภาพ การศึกษา เพื่อร่วมทำความเข้าใจตัวบ่งชี้ สำหรับการประกันคุณภาพการศึกษา และรวบรวมข้อมูลตามกระบวนการ ตัวบ่งชี้ และเกณฑ์การประเมินตามตัวบ่งชี้ของหน่วยงาน นำไปสู่การเตรียมจัดทำคู่มือและรายงานการประเมินตนเอง (Self Assessment Report: SAR) ของสถาบันวิจัยและพัฒนา มหาวิทยาลัยสวนดุสิต ปีการศึกษา 2560 รอบ 12 เดือน (ระหว่าง 1 สิงหาคม 2560 – 31 กรกฎาคม 2561) จนแล้วเสร็จ

การประเมินคุณภาพการศึกษาภายในของสถาบันวิจัยและพัฒนา ในระบบ SDU QA ประจำปีการศึกษา 2560 มีทั้งสิ้น 6 กระบวนการ 15 ตัวบ่งชี้ โดยมีผลการดำเนินงานด้านการวิจัยเป็นสำคัญ

พันธกิจที่ 2 ด้านการวิจัย คะแนนเฉลี่ย 5 ผลการดำเนินงานอยู่ในระดับดีมาก

บริบทสถาบันวิจัยและพัฒนา

ประวัติสถาบันวิจัยและพัฒนา

สถาบันวิจัยและพัฒนา มหาวิทยาลัยสวนดุสิต เริ่มแรกจัดตั้งขึ้นตามพระราชบัญญัติวิทยาลัยครู (ฉบับที่ 2) พ.ศ. 2527 ที่กำหนดให้ออกพระราชกฤษฎีกา ว่าด้วยการแบ่งส่วนราชการของวิทยาลัยครูสวนดุสิต โดยใช้ชื่อว่า “ศูนย์วิจัยและบริการวิชาการ” มีหน้าที่จัดฝึกอบรมเกี่ยวกับวิจัยของวิทยาลัยครูสวนดุสิต ต่อมาเมื่อวันที่ 14 กุมภาพันธ์ พ.ศ. 2535 พระบาทสมเด็จพระเจ้าอยู่หัวฯ ทรงพระกรุณาโปรดเกล้าฯ พระราชทานนาม วิทยาลัยครูทั่วประเทศว่า “สถาบันราชภัฏ” จึงได้มีการปรับเปลี่ยนโครงสร้าง และเปลี่ยนชื่อเป็น “สำนักวิจัย” และในปี พ.ศ. 2547 พระบาทสมเด็จพระเจ้าอยู่หัวฯ ทรงพระกรุณาโปรดเกล้าฯ ลงพระปรมาภิไธยในพระราชบัญญัติ มหาวิทยาลัยราชภัฏ พ.ศ. 2547 อันมีผลให้สถาบันราชภัฏทั่วประเทศเปลี่ยนชื่อเป็น มหาวิทยาลัยราชภัฏและมีสภาพเป็นนิติบุคคลโดยสมบูรณ์ ส่งผลให้สถาบันราชภัฏสวนดุสิต เปลี่ยนเป็นมหาวิทยาลัยราชภัฏสวนดุสิต และมีการปรับโครงสร้างใหม่เป็น “สถาบันวิจัยและพัฒนา” จนถึงปัจจุบัน

ปรัชญา วิสัยทัศน์ พันธกิจ

ปรัชญา

สร้างสรรค์ ส่งเสริม สนับสนุน และเผยแพร่ผลงานวิจัยสู่ระดับชาติและอาเซียน

วิสัยทัศน์

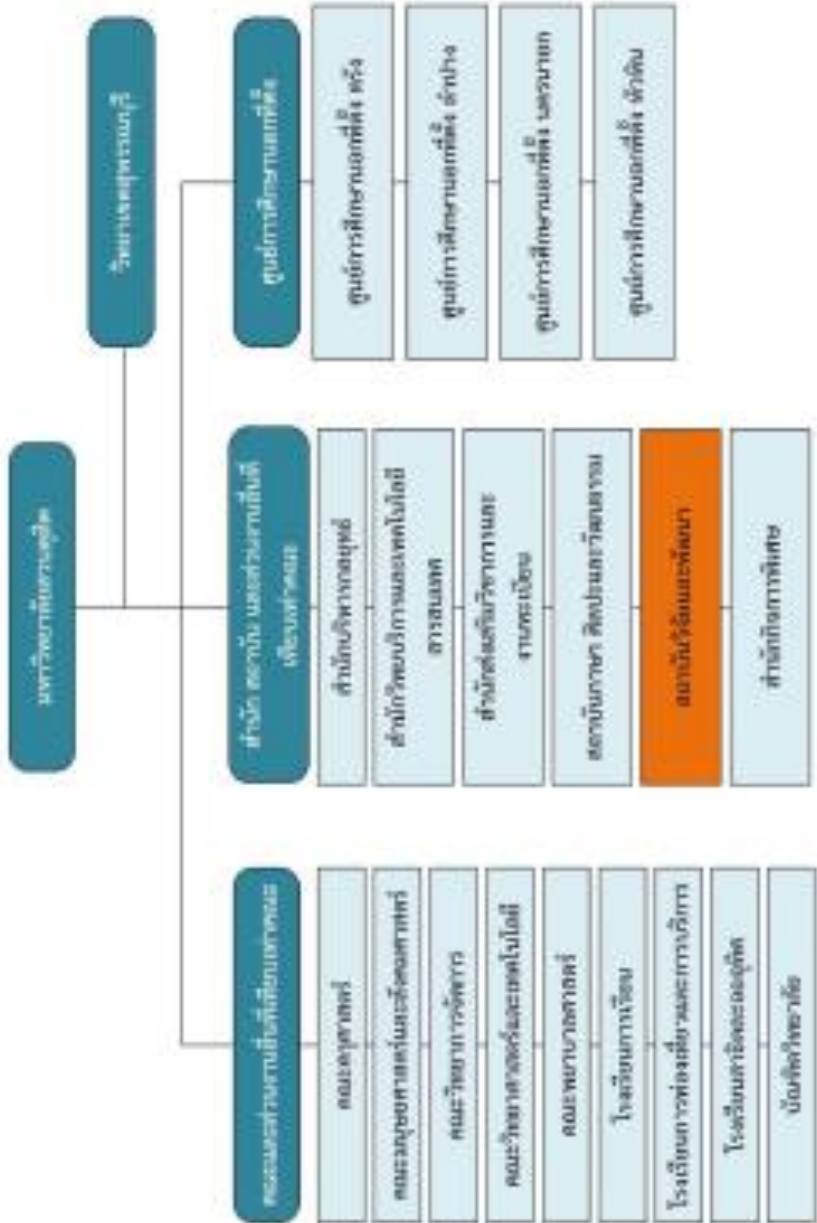
เป็นสถาบันที่สร้างสรรค์ ส่งเสริม สนับสนุน บุคลากรของมหาวิทยาลัยให้ผลิตผลงานวิจัยที่โดดเด่น สามารถนำมาเผยแพร่และใช้ประโยชน์ในระดับชาติ และอาเซียน โดยมุ่งเน้นตามอัตลักษณ์ของมหาวิทยาลัย

พันธกิจ

1. พัฒนาศักยภาพด้านการวิจัยของบุคลากร
2. ส่งเสริมงานวิจัยด้านอัตลักษณ์ด้านการจัดการเรียนการสอนและด้านสาธารณสมบัติ
3. สร้างความเข้มแข็งทางวิชาการโดยการส่งเสริมและพัฒนาการตีพิมพ์เผยแพร่ผลงานวิจัยและงานสร้างสรรค์
4. ส่งเสริมการนำไปใช้ประโยชน์หรือก่อให้เกิดรายได้จากการพัฒนาองค์ความรู้และนวัตกรรม
5. บริหารจัดการงานวิจัยด้วยระบบเทคโนโลยีสารสนเทศ

โครงสร้างองค์การของสถาบันวิจัยและพัฒนา

โครงสร้างองค์การ สถาบันวิจัยและพัฒนา



หมายเหตุ : เป็นไปตามประกาศมหาวิทยาลัยสุพรรณบุรี เรื่อง การโอนส่วนงานของมหาวิทยาลัยสุพรรณบุรี พ.ศ. 2558

ข้อมูลสารสนเทศ ประจำปีการศึกษา 2560

จำนวนบุคลากรที่ปฏิบัติงานจริง

หน่วย : คน

ลำดับ	ประเภท	สายวิชาการ		สายสนับสนุน		รวม
		งปม.	เงินรายได้	งปม.	เงินรายได้	
1.	ข้าราชการ	2				2
2.	พนักงานมหาวิทยาลัย	1	1	19		21
3.	เจ้าหน้าที่ประจำตาม สัญญาจ้าง		1		4	5
รวม		3	2	19	4	28

ณ วันที่ 31 พ.ค.61

จำนวนบุคลากรที่ปฏิบัติงานจริง (จำแนกตามระดับการศึกษา)

หน่วย : คน

ประเภท	ปริญญาเอก	ปริญญาโท	ปริญญาตรี	รวม
ข้าราชการ	2	-	-	2
พนักงานมหาวิทยาลัย	2	13	6	21
เจ้าหน้าที่ประจำตามสัญญาจ้าง	1	1	3	5
รวม	5	14	9	28

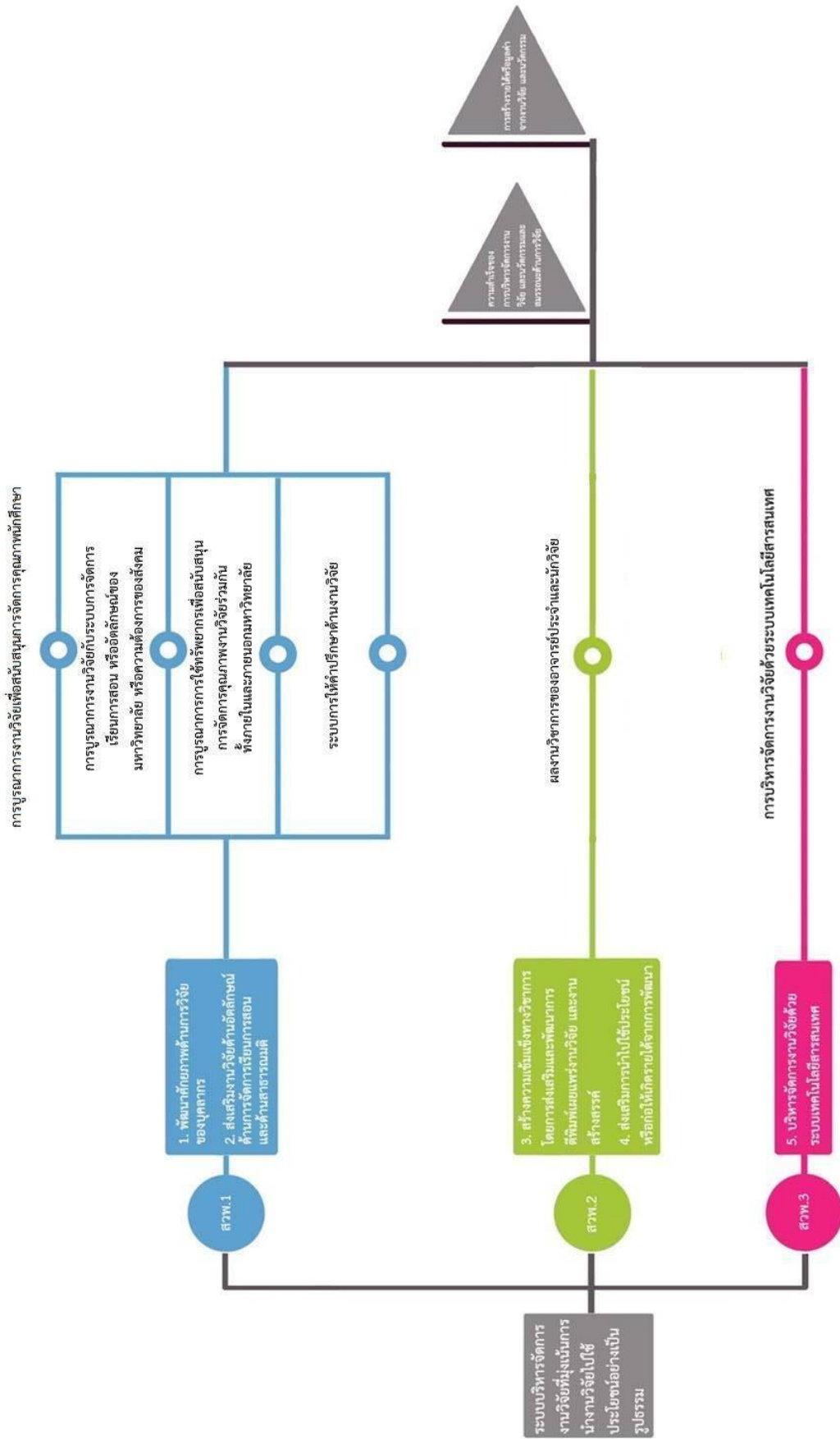
ณ วันที่ 31 พ.ค.61

จำนวนงบประมาณด้านการวิจัย ปีงบประมาณ 2560

หน่วย : บาท

ประเภทงบประมาณ	จำนวนเงิน
งบประมาณแผ่นดิน (วช.)	78,278,800
งบประมาณบำรุงการศึกษา (บกศ.)	3,000,000*
งบประมาณแหล่งทุนภายนอกอื่นๆ	54,511,436.80
รวมที่ได้รับ	132,790,236.80

หมายเหตุ: *มหาวิทยาลัยไม่ได้จัดสรรงบประมาณบำรุงการศึกษาในปีงบประมาณ 2560 แต่ได้จัดสรรงบประมาณแผ่นดินของโครงการบริหารจัดการงานวิจัยเพื่อพัฒนาความเข้มแข็งทางวิชาการของมหาวิทยาลัยมาเพื่อสนับสนุนงานวิจัยในส่วนที่เป็นงบบำรุงการศึกษาประจำปีงบประมาณ 2560 แทน



บทที่ 2

ผลการดำเนินงานตามตัวบ่งชี้ ตามระบบการประกันคุณภาพการศึกษาภายใน SDU QA ของสถาบันวิจัยและพัฒนา

รายงานผลการดำเนินงานตามตัวบ่งชี้ ปีการศึกษา 2560

สถาบันวิจัยและพัฒนาได้ดำเนินการรายงานผลการดำเนินงานตามตัวบ่งชี้ ตามระบบการประกันคุณภาพการศึกษาภายใน SDU QA ปีการศึกษา 2560 (ข้อมูลระหว่าง 1 สิงหาคม 2560 – 31 กรกฎาคม 2561) โดยจะมีทั้งสิ้น 6 กระบวนการ 15 ตัวบ่งชี้ รายละเอียดดังตาราง

ตารางรวมตัวบ่งชี้และค่าเป้าหมาย ของสถาบันวิจัยและพัฒนา ปีการศึกษา 2560

ตัวบ่งชี้	ค่าเป้าหมาย
สวพ.1.1.1 ⁺⁺ ระบบการบูรณาการงานวิจัยเข้ากับการฝึกประสบการณ์วิชาชีพของนักศึกษา (SDU 1-A1.2)	สวพ.1.1.1 ⁺⁺ มีระบบการบูรณาการงานวิจัยเข้ากับการฝึกประสบการณ์วิชาชีพของนักศึกษา
สวพ.1.1.2 ประเมินคุณภาพบัณฑิต (SDU 1-C1.1, 1-C1.2)	สวพ.1.1.2 มีระบบและกลไกประเมินคุณภาพบัณฑิตที่ต่อเนื่องในทุกปี
สวพ.1.2.1 ร้อยละของผลงานวิจัยระดับคุณภาพการจัดการเรียนการสอน (SDU 2-A1.1)	สวพ.1.2.1 มีการนำวิจัยมากระดับคุณภาพการจัดการเรียนการสอนร้อยละ 25 ของวิชาทั้งหมดที่เปิดสอนในปีการศึกษานั้น
สวพ.1.2.2 ร้อยละของผลงานวิจัยตามอัตลักษณ์หรือที่เกี่ยวข้องกับอัตลักษณ์ของมหาวิทยาลัย (SDU 2-A1.2)	สวพ.1.2.2 มีผลงานวิจัยตามอัตลักษณ์ของมหาวิทยาลัยหรือที่เกี่ยวข้อง ร้อยละ 40 ของงานวิจัยทั้งหมด
สวพ.1.2.3 ร้อยละของผลงานวิจัยที่สอดคล้องกับความต้องการของสังคมหรือนโยบายของรัฐบาลหรือนโยบายของมหาวิทยาลัย (SDU 2-A1.3)	สวพ.1.2.3 มีผลงานวิจัยที่สอดคล้องกับความต้องการของสังคมหรือนโยบายของรัฐบาลหรือนโยบายของมหาวิทยาลัย ร้อยละ 20 ต่องานวิจัยทั้งหมด
สวพ.1.3.1 ร้อยละของผลงานวิจัยที่ได้รับการสนับสนุนทรัพยากรจากแหล่งภายนอก (SDU 2-A2.1)	สวพ.1.3.1 มีผลงานวิจัยที่ได้รับการสนับสนุนงบประมาณ จากแหล่งภายนอก ร้อยละ 40 ต่องานวิจัย
สวพ.1.3.2 จำนวนงบประมาณจากแหล่งทุนภายนอกเพื่อนำมาใช้ในการบริหารจัดการงานวิจัย (ตัวบ่งชี้พันธกิจ)	สวพ.1.3.2 มีการจัดหางบประมาณจากแหล่งทุนภายนอกเพื่อนำมาใช้ในการบริหารจัดการงานวิจัย จำนวน 10 ล้านบาท
สวพ.1.3.3 การใช้ทรัพยากรด้านการวิจัยร่วมกันเพื่อสนับสนุนการบริการวิชาการ (SDU 3-A3.1)	สวพ.1.3.3 มีการใช้ทรัพยากรด้านการวิจัยร่วมกันเพื่อสนับสนุนการบริการวิชาการ
สวพ.1.3.4 จำนวนรายได้ที่เกิดจากการบริการวิชาการด้านวิจัย (ตัวบ่งชี้พันธกิจ)	สวพ.1.3.4 มีรายได้ที่เกิดจากการบริการวิชาการด้านวิจัย จำนวน 500,000 บาท
สวพ.1.3.5 คุณภาพของบุคลากรภายในสถาบันวิจัยและพัฒนา (SDU 5-B4.1, 5-B5.1, 5-B6.1, 5-B6.2, 5-B7.1)	สวพ.1.3.5 มีการส่งเสริมคุณภาพของบุคลากรภายในสถาบันวิจัยและพัฒนาเก็บข้อมูลอย่างเป็นระบบสามารถ

ตัวบ่งชี้	ค่าเป้าหมาย
	นำมาวิเคราะห์การดำเนินงานส่งเสริมคุณภาพของบุคลากรในสถาบันและพัฒนาได้
สวพ.1.4.1 ร้อยละของผลงานวิจัยภายหลังเข้ารับการให้คำปรึกษา (SDU 2-A4.1)	สวพ.1.4.1 มีจำนวนผลงานวิจัยภายหลังเข้ารับการให้คำปรึกษา ร้อยละ 70 ของสมาชิกที่เข้ารับการให้คำปรึกษาทั้งหมด
สวพ.1.4.2 ร้อยละของผู้รับบริการการให้คำปรึกษาด้านงานวิจัยที่มีความพึงพอใจในระดับดีขึ้นไป (SDU 2-A4.2)	สวพ.1.4.2 ผู้รับบริการการให้คำปรึกษาด้านงานวิจัยมีความพึงพอใจในระดับดีขึ้นไป ร้อยละ 90
สวพ.2.1.1 ระบบสนับสนุนการผลิตผลงานของอาจารย์ประจำและนักวิจัย (SDU 2-A5.1, 2-A5.2, 2-A6.1, 2-A6.2, 5-B3.1, 5-B3.2)	สวพ.2.1.1 มีระบบสนับสนุนการผลิตผลงานของอาจารย์ประจำและนักวิจัยให้บรรลุเป้าหมายของมหาวิทยาลัย
สวพ.3.1.1 การพัฒนาระบบเทคโนโลยีสารสนเทศเพื่อบริหารจัดการงานวิจัย (SDU 2-A3.1)	สวพ.3.1.1 มีการพัฒนาระบบเทคโนโลยีสารสนเทศเพื่อบริหารจัดการงานวิจัย 8 ด้าน
สวพ.3.1.2 ร้อยละของข้อมูลพื้นฐานที่ครบถ้วน ถูกต้อง เป็นปัจจุบัน (SDU 5-A6.1)	สวพ.3.1.2 มีข้อมูลพื้นฐานด้านงานวิจัยที่ครบถ้วน ถูกต้อง เป็นปัจจุบัน ร้อยละ 90 จากข้อมูลพื้นฐานทั้งหมด

ผลการดำเนินงานตามพันธกิจของสถาบันวิจัยและพัฒนา ปีการศึกษา 2560

SDU 2 การวิจัย

กระบวนกร : สวพ.1.1 ⁺⁺ การบูรณาการงานวิจัยเพื่อสนับสนุนการจัดการคุณภาพนักศึกษา (SDU 1-A1.2, 1-C1.1, 1-C1.2)				
ตัวบ่งชี้ : สวพ.1.1.1 ⁺⁺ ระบบการบูรณาการงานวิจัยเข้ากับการฝึกประสบการณ์วิชาชีพของนักศึกษา (SDU 1-A1.2)				
ผลการดำเนินงาน		หลักฐานอ้างอิง		
<p>สถาบันวิจัยและพัฒนา มีระบบการบูรณาการงานวิจัยเข้ากับการฝึกประสบการณ์วิชาชีพของนักศึกษา โดยมีแผนงานและดำเนินการต่างๆ ดังนี้</p> <p>1. การสนับสนุนทุนอุดหนุนการวิจัย งบประมาณการศึกษาของมหาวิทยาลัยสวนดุสิต เปิดโอกาสให้นักศึกษาสามารถเป็นผู้ร่วมวิจัยในโครงการวิจัยต่างๆ ได้ ซึ่งในปีการศึกษา 2560 ไม่มีทุนอุดหนุนการวิจัย งบประมาณการศึกษาของมหาวิทยาลัยสวนดุสิตที่มีนักศึกษาเป็นผู้ร่วมวิจัย</p> <p>2. เปิดโอกาสให้นักศึกษาในสาขาวิชาที่มีความสนใจฝึกประสบการณ์ทางวิชาชีพ เข้าฝึกงานในหน่วยงานได้ โดยในปีการศึกษานี้มีนักศึกษามาฝึกงานทั้งสิ้น 2 คน ได้แก่</p> <p>2.1 นายชินภัทร แหยมแก้ว</p> <p>2.2 นางสาวนันทิมา สวัสดิ์อักษรชื่น</p>		<p>1. แบบฟอร์มสัญญาการอุดหนุนทุนการวิจัยด้วยงบประมาณการศึกษาของมหาวิทยาลัย</p> <p>2. ระบบการบูรณาการงานวิจัยเข้ากับการฝึกประสบการณ์วิชาชีพของนักศึกษา</p> <p>3. บันทึกข้อความ คมส.780/2561 ลงวันที่ 3 เมษายน 2561 เรื่อง ขอความอนุเคราะห์รับนักศึกษาเข้าฝึกงาน</p>		
คำเป้าหมาย		ผลการประเมิน		
		<input checked="" type="checkbox"/> ผ่าน	<input type="checkbox"/> ไม่ผ่าน	
ค่าคะแนน				
สวพ.1.1.1 ⁺⁺ มีระบบการบูรณาการงานวิจัยเข้ากับการฝึกประสบการณ์วิชาชีพของนักศึกษา		มีระบบการบูรณาการงานวิจัยเข้ากับการฝึกประสบการณ์วิชาชีพของนักศึกษา	ไม่มีระบบการบูรณาการงานวิจัยเข้ากับการฝึกประสบการณ์วิชาชีพของนักศึกษา	5

ผู้รับผิดชอบตัวบ่งชี้

ผศ.ดร.ศศิพร ต่ายคำ

โทร.5280-2

ผู้จัดเก็บข้อมูล

นางสาวเบญจวรรณ อยู่ถาวร

ผู้เขียนรายงาน

นางสาวเบญจวรรณ อยู่ถาวร

โทร.5283-4

ระบบการบูรณาการงานวิจัยเข้ากับการฝึกประสบการณ์วิชาชีพของนักศึกษา

ตัวบ่งชี้ : สวพ.1.1.1⁺⁺ ระบบการบูรณาการงานวิจัยเข้ากับการฝึกประสบการณ์วิชาชีพของนักศึกษา

พันธกิจที่ 2 ส่งเสริมงานวิจัยด้านอัตลักษณ์ ด้านการจัดการเรียนการสอน และด้านสาธารณสมบัติ

คำนิยาม : การบูรณาการงานวิจัยเข้ากับการฝึกประสบการณ์วิชาชีพของนักศึกษาในที่นี้ ตามพันธกิจที่ 2 ของสถาบันวิจัยและพัฒนา ด้านการจัดการเรียนการสอน โดยส่งเสริมสนับสนุนให้นักศึกษาได้มีโอกาสในการเตรียมความพร้อมก่อน/ระหว่าง/หลังการฝึกประสบการณ์วิชาชีพ

เป้าหมายของระบบ

1. สถาบันวิจัยและพัฒนาสนับสนุนทุนอุดหนุนการวิจัย งบประมาณการศึกษาของมหาวิทยาลัยสวนดุสิต เปิดโอกาสให้นักศึกษาสามารถเป็นผู้ร่วมวิจัยในโครงการวิจัยต่างๆ ได้
2. นักศึกษาได้มีโอกาสในการเตรียมความพร้อมก่อนการฝึกประสบการณ์วิชาชีพผ่านกิจกรรม

วัตถุประสงค์ของระบบ

เพื่อส่งเสริมให้นักศึกษามีโอกาสในฝึกประสบการณ์วิชาชีพของนักศึกษา

วิธีการจัดกิจกรรมการบูรณาการงานวิจัยเข้ากับการฝึกประสบการณ์วิชาชีพของนักศึกษา

1. การสนับสนุนทุนอุดหนุนการวิจัยผ่านระบบการส่งเสริมการวิจัยของมหาวิทยาลัย โดยมีนักศึกษาเป็นผู้ร่วมวิจัย
2. รับนักศึกษาการฝึกประสบการณ์วิชาชีพในสถาบันวิจัยและพัฒนา

การดำเนินการ

1. วิเคราะห์ตัวบ่งชี้และพันธกิจของสถาบันวิจัยและพัฒนาเพื่อกำหนดระบบ
2. จัดกิจกรรมการบูรณาการงานวิจัยเข้ากับการฝึกประสบการณ์วิชาชีพของนักศึกษา
 - 2.1 การสนับสนุนทุนอุดหนุนการวิจัยผ่านระบบการส่งเสริมการวิจัยของมหาวิทยาลัย โดยมีนักศึกษาเป็นผู้ร่วมวิจัย
 - 2.2 เปิดรับนักศึกษาการฝึกประสบการณ์วิชาชีพในสถาบันวิจัยและพัฒนา

ปัญหาการดำเนินงาน

ไม่มีนักศึกษาสามารถเป็นผู้ร่วมวิจัยในโครงการวิจัยต่างๆ

การปรับปรุงพัฒนา

ประชาสัมพันธ์ให้อาจารย์ที่ยื่นขอทุน สามารถให้นักศึกษาเป็นผู้ร่วมวิจัยได้

กระบวนการ : สวพ.1.1 ⁺⁺ การบูรณาการงานวิจัยเพื่อสนับสนุนการจัดการคุณภาพนักศึกษา (SDU 1-A1.2, 1-C1.1, 1-C1.2)	
ตัวบ่งชี้ : สวพ.1.1.2 ประเมินคุณภาพบัณฑิต (SDU 1-C1.1, 1-C1.2)	
ผลการดำเนินงาน	หลักฐานอ้างอิง
<p>สถาบันวิจัยและพัฒนา มีกระบวนการดำเนินงานของการประเมินคุณภาพบัณฑิตผ่านระบบและกลไกการติดตามผลบัณฑิตระดับปริญญาตรี มหาวิทยาลัยสวนดุสิต โดยมีการดำเนินงาน ดังนี้</p> <ol style="list-style-type: none"> 1. วิเคราะห์ตัวบ่งชี้การประกันคุณภาพภายในและแผนกลยุทธ์ของมหาวิทยาลัย ซึ่งกำหนดให้มีการรายงานผลการดำเนินงานตามตัวบ่งชี้ 2. มีการจัดประชุมวางแผนการดำเนินงานร่วมกับหน่วยงานที่เกี่ยวข้อง ได้แก่ สำนักส่งเสริมวิชาการและงานทะเบียน กลุ่มงานประกันคุณภาพการศึกษา และกองนโยบายและแผน เพื่อพิจารณาข้อมูลพื้นฐาน ได้แก่ จำนวนบัณฑิตที่จบการศึกษา <ol style="list-style-type: none"> 1. สร้างแบบสอบถาม 2. ดำเนินการเก็บข้อมูล โดยสำนักวิทยบริการและเทคโนโลยีสารสนเทศนำแบบสอบถามออนไลน์ให้บัณฑิตตอบแบบสอบถามภาวะการมีงานทำก่อนขึ้นทะเบียนจบการศึกษา และมีการติดตามผลบัณฑิตทุก 6-9 เดือน และก่อนดูที่นั่งเพื่อเข้ารับพระราชทานปริญญาบัตร รอบ 12 เดือน 3. สถาบันวิจัยและพัฒนาวิเคราะห์และประเมินข้อมูลร้อยละการมีงานทำบัณฑิตระดับปริญญาตรีที่ได้งานทำหรือประกอบอาชีพอิสระภายใน 1 ปี นับจากวันที่สำเร็จการศึกษา 4. นำเสนอผลสรุปการสำรวจต่อคณะกรรมการบริหารมหาวิทยาลัย (คบม.) พิจารณาเห็นชอบรายงานผลร้อยละการมีงานทำบัณฑิตระดับปริญญาตรีที่ได้งานทำหรือประกอบอาชีพอิสระภายใน 1 ปี นับจากวันที่สำเร็จการศึกษา 5. เมื่อผ่านความเห็นชอบจาก คบม. สถาบันวิจัยและพัฒนาจะนำเสนอข้อมูลให้แก่หน่วยงานที่เกี่ยวข้อง <p>ผลการดำเนินงานเป็นไปตามเป้าหมาย</p> <ol style="list-style-type: none"> 1. เชิงปริมาณ 	<ol style="list-style-type: none"> 1. ระบบและกลไกการติดตามผลบัณฑิตระดับปริญญาตรี มหาวิทยาลัยสวนดุสิต 2. แผนภาพระบบและกลไกการติดตามผลบัณฑิตระดับปริญญาตรี มหาวิทยาลัยสวนดุสิต

กระบวนการ : สวพ.1.1 ⁺⁺ การบูรณาการงานวิจัยเพื่อสนับสนุนการจัดการคุณภาพนักศึกษา (SDU 1-A1.2, 1-C1.1, 1-C1.2)			
ตัวบ่งชี้ : สวพ.1.1.2 ประเมินคุณภาพบัณฑิต (SDU 1-C1.1, 1-C1.2)			
ผลการดำเนินงาน		หลักฐานอ้างอิง	
<p>มีจำนวนบัณฑิตที่ตอบแบบสอบถามไม่ต่ำกว่าร้อยละ 75 ของจำนวนบัณฑิตที่จบการศึกษาทั้งหมดในปีการศึกษานั้น ๆ เป็นไปตามเป้าหมาย</p> <p>2. เชิงคุณภาพ</p> <p>มีระบบและกลไกการติดตามผลบัณฑิตระดับปริญญาตรีที่มีประสิทธิภาพเป็นไปตามเป้าหมาย ได้แบบสอบถามตอบกลับอย่างรวดเร็วและความคลาดเคลื่อนต่ำ</p>			
ค่าเป้าหมาย		ผลการประเมิน	
		<input checked="" type="checkbox"/> ผ่าน	<input type="checkbox"/> ไม่ผ่าน
			ค่าคะแนน
สวพ.1.1.2 มีระบบและกลไกประเมินคุณภาพบัณฑิตที่ต่อเนื่องในทุกปี		มีระบบและกลไกประเมินคุณภาพบัณฑิตที่ต่อเนื่องในทุกปี	ไม่มีระบบและกลไกประเมินคุณภาพบัณฑิตที่ต่อเนื่องในทุกปี
			5

ผู้รับผิดชอบตัวบ่งชี้

ผศ.ดร.ศศิพร ต่ายคำ

โทร.5280-2

ผู้จัดเก็บข้อมูล

นางอรทัย โกกิลกนิษฐ์

ผู้เขียนรายงาน

นางอรทัย โกกิลกนิษฐ์

โทร.5280-2

ระบบและกลไกการติดตามผลบัณฑิตระดับปริญญาตรี มหาวิทยาลัยสวนดุสิต

ตัวบ่งชี้ : สวพ.1.1.2 ประเมินคุณภาพบัณฑิต

พันธกิจที่ 2 ส่งเสริมงานวิจัยด้านอัตลักษณ์ ด้านการจัดการเรียนการสอน และด้านสาธารณสมบัติ

เป้าหมายของระบบ

1. เชิงปริมาณ

จำนวนบัณฑิตที่ตอบแบบสอบถามไม่ต่ำกว่าร้อยละ 75 ของจำนวนบัณฑิตที่จบการศึกษาทั้งหมดในปี การศึกษานั้น ๆ

2. เชิงคุณภาพ

มีระบบและกลไกการติดตามผลบัณฑิตระดับปริญญาตรีที่มีประสิทธิภาพ

วัตถุประสงค์ของระบบ

เพื่อติดตามผลบัณฑิตระดับปริญญาตรี

การดำเนินการ

1. วิเคราะห์ตัวบ่งชี้การประกันคุณภาพภายในและแผนกลยุทธ์ของมหาวิทยาลัย ซึ่งกำหนดให้มีการรายงานผลการดำเนินงานตามตัวบ่งชี้

2. มีการจัดประชุมวางแผนการดำเนินงานร่วมกับหน่วยงานที่เกี่ยวข้อง ได้แก่ สำนักส่งเสริมวิชาการและงานทะเบียน กลุ่มงานประกันคุณภาพการศึกษา และกองนโยบายและแผน เพื่อพิจารณาข้อมูลพื้นฐาน ได้แก่ จำนวนบัณฑิตที่จบการศึกษา

3. สร้างแบบสอบถาม

4. ดำเนินการเก็บข้อมูล โดยสำนักวิทยบริการและเทคโนโลยีสารสนเทศนำแบบสอบถามออนไลน์ให้บัณฑิตตอบแบบสอบถามภาวะการมีงานทำก่อนขึ้นทะเบียนจบการศึกษา และมีการติดตามผลบัณฑิตทุก 6-9 เดือน และก่อนดูที่นั่งเพื่อเข้ารับพระราชทานปริญญาบัตร รอบ 12 เดือน

5. สถาบันวิจัยและพัฒนาวิเคราะห์และประเมินข้อมูลร้อยละการมีงานทำบัณฑิตระดับปริญญาตรีที่ได้งานทำหรือประกอบอาชีพอิสระภายใน 1 ปี นับจากวันที่สำเร็จการศึกษา

6. นำเสนอผลสรุปการสำรวจต่อคณะกรรมการบริหารมหาวิทยาลัย (คบม.) พิจารณาเห็นชอบรายงานผลร้อยละการมีงานทำบัณฑิตระดับปริญญาตรีที่ได้งานทำหรือประกอบอาชีพอิสระภายใน 1 ปี นับจากวันที่สำเร็จการศึกษา

7. เมื่อผ่านความเห็นชอบจาก คบม. สถาบันวิจัยและพัฒนาจะนำเสนอข้อมูลให้แก่หน่วยงานที่เกี่ยวข้อง

ตรวจสอบผลดำเนินการตามเป้าหมาย

1. เชิงปริมาณ

มีจำนวนบัณฑิตที่ตอบแบบสอบถามไม่ต่ำกว่าร้อยละ 75 ของจำนวนบัณฑิตที่จบการศึกษาทั้งหมดในปี การศึกษานั้น ๆ เป็นไปตามเป้าหมาย

2. เชิงคุณภาพ

มีระบบและกลไกการติดตามผลบัณฑิตระดับปริญญาตรีที่มีประสิทธิภาพเป็นไปตามเป้าหมาย ได้แบบสอบถามตอบกลับอย่างรวดเร็วและความคลาดเคลื่อนต่ำ

ปัญหาการดำเนินงาน

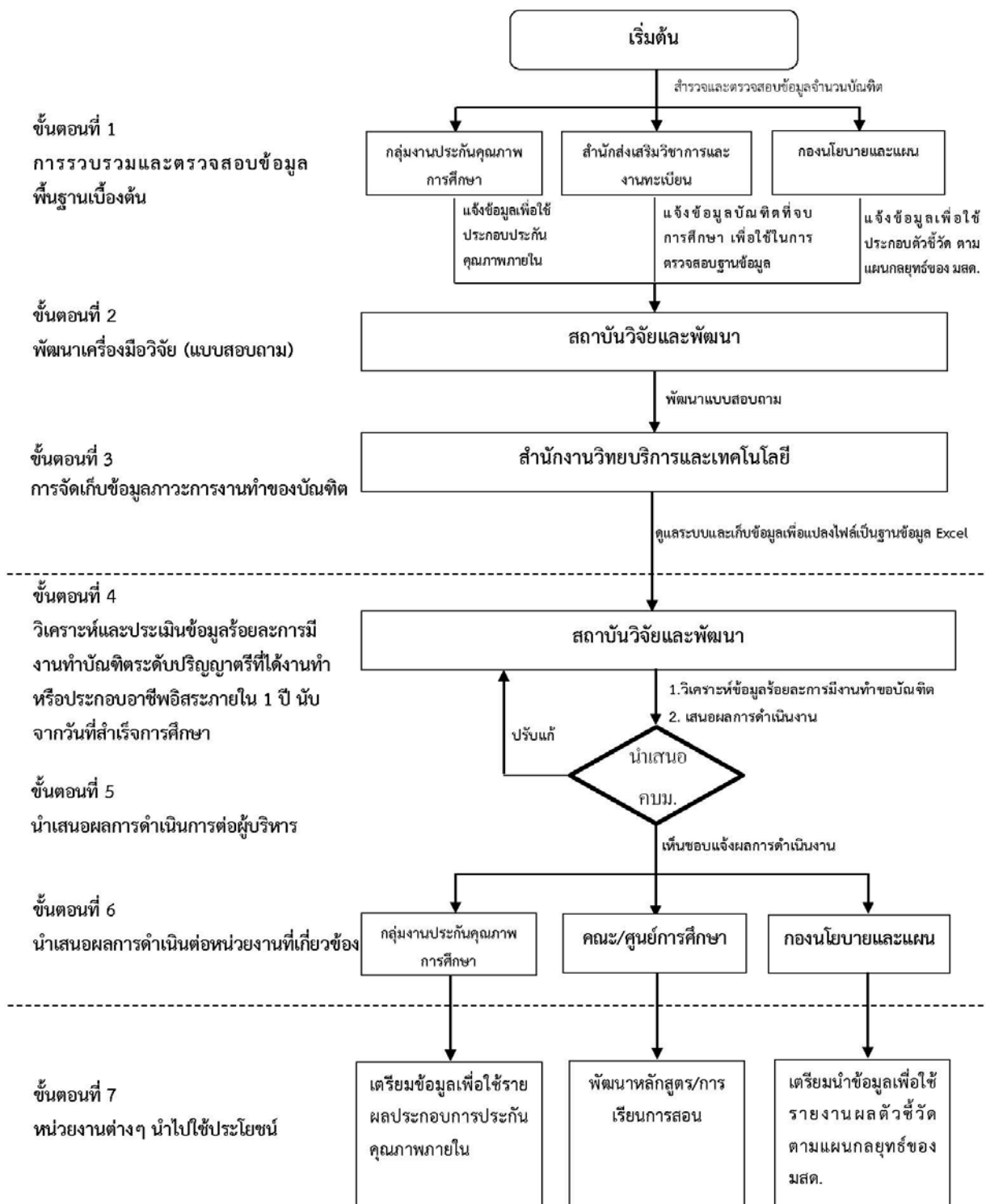
2.1 ช่วงระยะเวลาในการเก็บข้อมูลเป็นเวลาที่บัณฑิตเพิ่งจบการศึกษาใหม่ ๆ ทำให้ภาวะการมีงานทำต่ำ อัตราเงินเดือนน้อย

2.2 รอบการจบการศึกษาของบัณฑิตมีจำนวนมากกว่า 3 รอบ จึงทำให้การดำเนินการเก็บข้อมูลไม่สอดคล้องกับข้อมูลของหลักสูตรที่มีการเก็บข้อมูลภายในหลักสูตรเอง

การปรับปรุงพัฒนา

1. เปลี่ยนระยะเวลาเก็บข้อมูลบัณฑิตที่มีงานทำจากการตอบแบบสอบถามออนไลน์เป็นช่วงก่อนขึ้นรับพระราชทานปริญญาบัตร
2. สำนักส่งเสริมวิชาการและงานทะเบียนควรมีการรายงานจำนวนบัณฑิตที่จบการศึกษาเป็นรายหลักสูตรให้หลักสูตรรับทราบ เพื่อเป็นฐานข้อมูลให้หลักสูตรในการจัดทำประกันคุณภาพและเป็นฐานข้อมูลให้สถาบันวิจัยและพัฒนาในการตรวจสอบข้อมูลย้อนกลับ
3. หน่วยงานที่เกี่ยวข้องจะนำข้อมูลไปใช้ประโยชน์ในการวางแผนผลิตบัณฑิตให้มีคุณภาพเป็นที่ยอมรับและต้องการของสังคม การพัฒนาหลักสูตรการศึกษาให้ทันสมัย และเป็นข้อมูลในการตรวจสอบคุณภาพการจัดการศึกษาของมหาวิทยาลัย

ระบบและกลไกการติดตามผลบัณฑิตระดับปริญญาตรี มหาวิทยาลัยสวนดุสิต



กระบวนการ : สวพ.1.2 การบูรณาการงานวิจัยกับระบบการจัดการเรียนการสอน หรืออัตลักษณ์ของมหาวิทยาลัย หรือความต้องการสังคม (SDU 2-A1.1, 2-A1.2, 2-A1.3, 2-A1.4)		
ตัวบ่งชี้ : สวพ.1.2.1 ร้อยละของผลงานวิจัยยกระดับคุณภาพการจัดการเรียนการสอน (SDU 2-A1.1)		
ข้อ 1 ร้อยละของผลงานวิจัยตามอัตลักษณ์หรือที่เกี่ยวข้องกับอัตลักษณ์ของมหาวิทยาลัย ตามสูตร		
$\frac{65}{259} \times 100 = 25.10$		
ข้อ 2. การแปลงค่าคะแนน ตามสูตร		
$\frac{25.10}{25.00} \times 5 = 5.02$		
ผลการดำเนินงาน	หลักฐานอ้างอิง	
<p>มหาวิทยาลัยสวนดุสิตมีผลงานวิจัยยกระดับคุณภาพการจัดการเรียนการสอน ในปีการศึกษา 2560 จำนวน 65 โครงการ จากจำนวนรายวิชาที่เปิดสอนในปีการศึกษา 2560 มีจำนวน 259 รายวิชา คิดเป็นร้อยละ 25.10 โดยผลงานวิจัยยกระดับคุณภาพการจัดการเรียนการสอนในที่นี้ หมายถึง ผลงานวิจัยที่เกี่ยวข้องกับการจัดการเรียนการสอนหรือการจัดการเรียนการสอนหรือเกี่ยวข้องกับรายวิชาหรือผลงานวิจัยที่สามารถนำไปประยุกต์ใช้ในการจัดการเรียนการสอนหรือพัฒนาคุณภาพนักศึกษาหรือบัณฑิต ได้แก่ วิจัยเพื่อพัฒนาการเรียนรู้อัจฉริยะในชั้นเรียนวิจัยที่เกี่ยวข้องกับรายวิชาหรือผลวิจัยที่สามารถนำไปประยุกต์ใช้ในการจัดการเรียนการสอนหรือพัฒนาคุณภาพนักศึกษาหรือบัณฑิต</p> <p>การแปลงค่าคะแนน เป็น 5.02 คะแนน = 5 คะแนน</p>	<p>ฐานข้อมูลผลงานวิจัยยกระดับคุณภาพการจัดการเรียนการสอน</p>	
ค่าเป้าหมาย	ผลการประเมิน	
	ร้อยละ	ค่าคะแนน
<p>สวพ.1.2.1 มีการนำงานวิจัยมายกระดับคุณภาพการจัดการเรียนการสอน ร้อยละ 25 ของวิชาทั้งหมดที่เปิดสอนในปีการศึกษานั้น</p>	25.10	5

ผู้รับผิดชอบตัวบ่งชี้

ผศ.ดร.ศศิพร ต่ายคำ

โทร.5280-2

ผู้จัดเก็บข้อมูล

นางสาวเพ็ญภาพร กระเวน

ผู้เขียนรายงาน

นางสาวเพ็ญภาพร กระเวน

โทร.5283-4

กระบวนการ : สวพ.1.2 การบูรณาการงานวิจัยกับระบบการจัดการเรียนการสอน หรืออัตลักษณ์ของมหาวิทยาลัย หรือความต้องการของสังคม (SDU 2-A1.1, 2-A1.2, 2-A1.3, 2-A1.4)		
ตัวบ่งชี้ : สวพ.1.2.2 ร้อยละของผลงานวิจัยตามอัตลักษณ์หรือที่เกี่ยวข้องกับอัตลักษณ์ของมหาวิทยาลัย (SDU 2-A1.2)		
ข้อ 1 ร้อยละของผลงานวิจัยตามอัตลักษณ์หรือที่เกี่ยวข้องกับอัตลักษณ์ของมหาวิทยาลัย ตามสูตร		
$\frac{98}{242} \times 100 = 40.50$		
ข้อ 2. การแปลงค่าคะแนน ตามสูตร		
$\frac{40.50}{40.00} \times 5 = 5.06$		
ผลการดำเนินงาน	หลักฐานอ้างอิง	
มหาวิทยาลัยสวนดุสิตมีผลงานวิจัยตาม อัตลักษณ์หรือที่เกี่ยวข้องกับอัตลักษณ์ ในปีการศึกษา 2560 รอบ 12 เดือน จำนวน 98 โครงการ จากจำนวน ผลงานวิจัยทั้งหมดในปีการศึกษา 2560 มีจำนวน 242 โครงการ คิดเป็นร้อยละ 40.50	ฐานข้อมูลผลงานวิจัยตามอัตลักษณ์หรือที่เกี่ยวข้อง กับอัตลักษณ์ของมหาวิทยาลัย	
การแปลงค่าคะแนน เป็น 5.06 คะแนน = 5 คะแนน		
ค่าเป้าหมาย	ผลการประเมิน	
	ร้อยละ	ค่าคะแนน
สวพ.1.2.2 มีผลงานวิจัยตามอัตลักษณ์ของ มหาวิทยาลัย หรือที่เกี่ยวข้อง ร้อยละ 40 ของงานวิจัย ทั้งหมด	40.50	5

ผู้รับผิดชอบตัวบ่งชี้

ผศ.ดร.ศศิพร ต่ายคำ

โทร.5280-2

ผู้จัดเก็บข้อมูล

1.นางสาวชลากร อยู่คเชนทร์ 2.นางอรทัย โกกิลกนิษฐ 3.นางสาวณิชชาภัส ตั้งบรรพิมล
4.นางสาวพีรดา พงษ์ทอง 5.นางสาวธารทิพย์ นรงค์ิยา 6.นางสาวเพ็ญพร กระเวน
7.นางสาวชลากร อยู่คเชนทร์

ผู้เขียนรายงาน

นางสาวชลากร อยู่คเชนทร์

โทร.5283-4

<p>กระบวนการ : สวพ.1.2 การบูรณาการงานวิจัยกับระบบการจัดการเรียนการสอน หรืออัตลักษณ์ของมหาวิทยาลัย หรือความต้องการของสังคม (SDU 2-A1.1, 2-A1.2, 2-A1.3, 2-A1.4)</p>	
<p>ตัวบ่งชี้ : สวพ.1.2.3 ร้อยละของผลงานวิจัยที่สอดคล้องกับความต้องการของสังคมหรือนโยบายของรัฐบาลหรือนโยบายของมหาวิทยาลัย (SDU 2-A1.3)</p>	
<p>ข้อ 1 ร้อยละของผลงานวิจัยที่สอดคล้องกับความต้องการของสังคมหรือนโยบายของรัฐบาลหรือนโยบายของมหาวิทยาลัย ตามสูตร</p> $\frac{218}{243} \times 100 = 89.71$	
<p>ข้อ 2 การแปลงค่าคะแนน ตามสูตร</p> $\frac{89.71}{20} \times 5 = 22.43$	
ผลการดำเนินงาน	หลักฐานอ้างอิง
<p>สถาบันวิจัยและพัฒนาดำเนินการจัดสรรงบประมาณให้แก่โครงการวิจัยที่มุ่งสร้างเสริมคุณภาพชีวิตและศักยภาพของคนในชุมชนที่สอดคล้องกับความต้องการของสังคมหรือนโยบายของรัฐบาลเพื่อแก้ปัญหาหรือสร้างความเข้มแข็งด้านสังคม ชุมชน ความมั่นคง และคุณภาพชีวิตประชาชนตามยุทธศาสตร์ของประเทศ ซึ่งจัดสรรทุนงบประมาณแผ่นดิน และงบประมาณโครงการบริหารจัดการงานวิจัยเพื่อพัฒนาความเข้มแข็งทางวิชาการของมหาวิทยาลัย และงบประมาณจากแหล่งทุนภายนอกอื่น ๆ จำนวนทั้งสิ้น 218 โครงการวิจัย จากโครงการวิจัยทั้งหมดที่จัดสรรทุนประจำปีงบประมาณ 2561 ปีการศึกษา 2560 จำนวน 243 โครงการ โดยแต่ละโครงการเน้นตอบสนองนโยบายของภาครัฐและสังคมชุมชน ใช้กระบวนการให้ชุมชนเข้ามา มีบทบาททั้งในมิติของการร่วมกันเรียนรู้ ร่วมแสวงหาปัญหาในบริบทของชุมชน และร่วมสร้างกระบวนการพัฒนาชุมชนให้เกิดความเข้มแข็งได้อย่างต่อเนื่องจนเกิดความยั่งยืน โดยมีชุมชนที่เป็นคู่ความร่วมมือในโครงการวิจัยอย่างน้อย 20 แห่ง เช่น องค์การบริหารส่วนตำบลเขากรอบ อ.ห้วยยอด จ.ตรัง, เทศบาลจังหวัดสุพรรณบุรี, ชุมชนท่าเสด็จ อ.เมือง จ.สุพรรณบุรี, วิสาหกิจชุมชน อ.เมือง จ.สุพรรณบุรี, กลุ่มแม่บ้านและเกษตรกรชุมชนบ้านทุ่งกระโปรง ต.ป่าชะ อ.บ้านนา จ.นครนายก, ชมรมโรงแรมจังหวัดประจวบคีรีขันธ์, กลุ่มโฮมสเตย์นาหมื่นศรี, กลุ่มผู้ประกอบการบริเวณทุ่งนาของเทศบาลลูกกลม, องค์การบริหารส่วนตำบลนาหมื่นศรี, การท่องเที่ยวแห่งประเทศไทยสำนักงานตรัง, องค์การวิสาหกิจชุมชนการท่องเที่ยวเชิง</p>	<p>- สัญญาทุนโครงการวิจัยจำนวน 218 โครงการ แบ่งเป็น สัญญาทุนโครงการวิจัยงบประมาณแผ่นดิน (supercluster) จำนวน 29 โครงการ งบประมาณแผ่นดิน (วช.ปกติ) จำนวน 65 โครงการ งบประมาณแผ่นดิน (วช.ชุมชน) จำนวน 32 โครงการ (8 แผนงานวิจัย (22 โครงการย่อย) 2 โครงการเดียว) งบประมาณโครงการบริหารจัดการงานวิจัยเพื่อพัฒนาความเข้มแข็งทางวิชาการของมหาวิทยาลัย จำนวน 6 โครงการ งบประมาณจากแหล่งทุนภายนอกอื่น ๆ จำนวน 86 โครงการ</p> <p>- ข้อมูลโครงการวิจัย ผลการดำเนินงาน และผลลัพธ์ของโครงการวิจัยในฐานข้อมูลระบบบริหารจัดการงานวิจัยของประเทศ (National Research Management System : NRMS)</p>

ผลการดำเนินงาน	หลักฐานอ้างอิง	
<p>นิเวศในจังหวัดนครนายก, พัฒนาชุมชนจังหวัดลำปาง, องค์การบริหารส่วนตำบลหนองโพธิ์ อ.หนองหญ้าไซ จ.สุพรรณบุรี, ชุมชนตำบลหนองสาหร่าย อ.พนมทวน จ.กาญจนบุรี, องค์การบริหารส่วนตำบลท่างาม อ.เมือง จ.ปราจีนบุรี, กรมควบคุมโรค, กรมส่งเสริมการเกษตร, เทศบาลเมืองหัวหิน, กลุ่มแม่บ้านเกษตรกร อ.เดิมบางนางบวช จ.สุพรรณบุรี, กลุ่มวิสาหกิจชุมชนผกาสะเร็น อ.ปราสาท จ.สุรินทร์ เป็นต้น เป็นต้น</p> <p>นอกจากนี้ยังมีผลงานวิจัยที่มุ่งตอบสนองนโยบายของมหาวิทยาลัย เพื่อให้เกิดการส่งเสริมและพัฒนาทั้งในด้านบุคลากร คณาจารย์ ตลอดจนพัฒนานักศึกษาของมหาวิทยาลัยที่นำไปสู่การวางแผนนโยบายและระบบการดำเนินงานที่มีประสิทธิภาพมากยิ่งขึ้น เช่น โครงการวิจัยการศึกษาความพึงพอใจของนักศึกษาที่มีต่อมหาวิทยาลัย สวนดุสิต ปีการศึกษา 2560, การประเมินคุณลักษณะความเป็นสวนดุสิตของนักศึกษามหาวิทยาลัยสวนดุสิตปีการศึกษา 2560, เป็นต้น</p> <p>การแปลงค่าคะแนน เป็น 22.43 คะแนน = 5 คะแนน</p>		
ค่าเป้าหมาย	ผลการประเมิน	
	ร้อยละ	ค่าคะแนน
<p>สวพ.1.2.3 มีผลงานวิจัยที่สอดคล้องกับความต้องการของสังคมหรือนโยบายของรัฐบาลหรือนโยบายของมหาวิทยาลัย ร้อยละ 20 ต่องานวิจัยทั้งหมด</p>	89.71	5

ผู้รับผิดชอบตัวบ่งชี้

ผศ.ดร.ศศิพร ต่ายคำ

โทร.5280-2

ผู้จัดเก็บข้อมูล

นางสาวธารทิพย์ นรังศิยา

ผู้เขียนรายงาน

นางสาวธารทิพย์ นรังศิยา

โทร.5280-2

เอกสารแนบ

แหล่งทุน	จำนวนผลงานวิจัยที่สอดคล้อง กับความต้องการของสังคมหรือ นโยบายของรัฐบาลหรือ นโยบายของมหาวิทยาลัย	จำนวนผลงานวิจัยที่ไม่สอดคล้อง กับความต้องการของสังคมหรือ นโยบายของรัฐบาลหรือนโยบาย ของมหาวิทยาลัย
งบประมาณแผ่นดิน (Supercluster)	29	-
งบประมาณแผ่นดิน (วช.ปกติ)	65	-
งบประมาณแผ่นดิน (วช.ชุมชน)	32	-
งบประมาณโครงการบริหารจัดการ งานวิจัยเพื่อพัฒนาความเข้มแข็งทาง วิชาการของมหาวิทยาลัย	6	-
งบประมาณจากแหล่งทุนภายนอกอื่น ๆ	86	-
งบประมาณโครงการวิจัยในชั้นเรียน	-	25
รวม	218	25
รวมทั้งหมด	243	

กระบวนการ : สวพ.1.3 การบูรณาการการใช้ทรัพยากรเพื่อสนับสนุนการจัดการคุณภาพงานวิจัยร่วมกันทั้งภายในและภายนอกมหาวิทยาลัย (SDU 2-A2.1, 3-A3.1, 5-B4.1, 5-B5.1, 5-B6.1, 5-B6.2, 5-B7.1)		
ตัวบ่งชี้ : สวพ.1.3.1 ร้อยละของผลงานวิจัยที่ได้รับการสนับสนุนทรัพยากรจากแหล่งภายนอก (SDU 2-A2.1)		
ข้อ 1. ร้อยละของผลงานวิจัยที่ได้รับการสนับสนุนทรัพยากรจากแหล่งภายนอก ตามสูตร		
$\frac{242}{242} \times 100 = 100.00$		
ข้อ 2. การแปลงค่าคะแนน ตามสูตร		
$\frac{100.00}{40.00} \times 5 = 12.50$		
ผลการดำเนินงาน	หลักฐานอ้างอิง	
<p>สถาบันวิจัยและพัฒนาได้รวบรวมข้อมูลผลงานวิจัยที่ได้รับการสนับสนุนทรัพยากรจากแหล่งภายนอกของมหาวิทยาลัยสวนดุสิตในปีการศึกษา 2560 มีจำนวน 242 โครงการ จากจำนวนผลงานวิจัยทั้งหมดในปีการศึกษา 2560 มีจำนวน 242 โครงการ คิดเป็นร้อยละ 100.00 ซึ่งทุนวิจัยภายนอกมหาวิทยาลัย หมายถึง เงินทุนที่ได้รับการสนับสนุนจากภายนอกมหาวิทยาลัยเพื่อสนับสนุนการทำวิจัยหรืองานสร้างสรรค์อย่างมีประสิทธิภาพตามสภาพแวดล้อมและจุดเน้นของมหาวิทยาลัย จากกวช. จำนวน 156 โครงการ และหน่วยงานอื่น ๆ จำนวน 86 โครงการ รวมเป็น 242 โครงการ</p> <p>การแปลงค่าคะแนน เป็น 12.50 คะแนน = 5 คะแนน</p>	<ol style="list-style-type: none"> 1. ฐานข้อมูลแหล่งทุนภายนอก (86 โครงการ) 2. ฐานข้อมูลงบประมาณแผ่นดิน (วช.) (125 โครงการ แบ่งเป็น เป้าหมาย 1 = 29 โครงการ, เป้าหมาย 2 = 31 โครงการ, เป้าหมาย 3 = 65 โครงการ) 3. ฐานข้อมูลงานวิจัยในชั้นเรียน (25 โครงการ) 4. ฐานข้อมูลงานวิจัยสถาบัน (6 โครงการ) 	
ค่าเป้าหมาย	ผลการประเมิน	
	ร้อยละ	ค่าคะแนน
สวพ.1.3.1 มีผลงานวิจัยที่ได้รับการสนับสนุนงบประมาณ จากแหล่งภายนอก ร้อยละ 40 ต่องานวิจัย	100.00	5

ผู้รับผิดชอบตัวบ่งชี้

ผศ.ดร.จิตา พู่เผ่า และผศ.ดร.ศศิพร ต่ายคำ

โทร.5280-2

ผู้จัดเก็บข้อมูล

นางสาวณิชาภัส ตั้งบรรพิมล

ผู้เขียนรายงาน

นางสาวณิชาภัส ตั้งบรรพิมล

โทร.5283-4

<p>กระบวนการ : สวพ.1.3 การบูรณาการการใช้ทรัพยากรเพื่อสนับสนุนการจัดการคุณภาพงานวิจัยร่วมกันทั้งภายในและภายนอกมหาวิทยาลัย (SDU 2-A2.1, 3-A3.1, 5-B4.1, 5-B5.1, 5-B6.1, 5-B6.2, 5-B7.1)</p>																					
<p>ตัวบ่งชี้ : สวพ.1.3.2 จำนวนงบประมาณจากแหล่งทุนภายนอกเพื่อนำมาใช้ในการบริหารจัดการงานวิจัย (ตัวบ่งชี้พันธกิจ)</p>																					
<p>ข้อ 1. สูตรการคำนวณ</p> <p>รายได้และมูลค่าที่เกิดจากการสนับสนุนการบริหารวิชาการด้านวิจัย คือ</p> $14,359,845.00 + 356,289.56 = 14,716,134.56 \text{ บาท}$																					
<p>ข้อ 2. การแปลงค่าคะแนน ตามสูตร</p> $\frac{14,716,134.56}{10,000,000.00} \times 5 = 7.36$																					
ผลการดำเนินงาน	หลักฐานอ้างอิง																				
<p>สถาบันวิจัยและพัฒนาได้รวบรวมข้อมูลรายได้และมูลค่าที่เกิดจากการสนับสนุนการบริหารวิชาการด้านวิจัย ซึ่งมีรายละเอียดดังนี้</p> <p>1. เงินหักเข้ามหาวิทยาลัยเป็นค่าสาธารณูปโภคร้อยละ 15 จากโครงการวิจัยประจำปีงบประมาณ 2561 เพื่อนำมาใช้ในการบริหารจัดการงานวิจัย วงเงินทั้งสิ้น 14,359,845 บาท เพื่อให้สอดคล้องกับข้อบังคับมหาวิทยาลัยสวนดุสิต ว่าด้วยการบริหารการวิจัย พ.ศ. 2559 ประกาศมหาวิทยาลัยสวนดุสิต เรื่อง หลักเกณฑ์ วิธีปฏิบัติ การเสนอโครงการวิจัย และอัตราการจ่ายเงินทุนอุดหนุนการวิจัย พ.ศ. 2559 ประกาศมหาวิทยาลัยสวนดุสิต เรื่อง หลักเกณฑ์ วิธีปฏิบัติ การเสนอโครงการวิจัย และอัตราการจ่ายเงินทุนอุดหนุนการวิจัย พ.ศ. 2559 และประกาศมหาวิทยาลัยสวนดุสิต เรื่อง หลักเกณฑ์ วิธีปฏิบัติ การเสนอโครงการวิจัย และอัตราการจ่ายเงินทุนอุดหนุนการวิจัย (ฉบับที่ 2) พ.ศ. 2560 รายละเอียดดังตาราง</p>																					
<table border="1"> <thead> <tr> <th>รวมเงินงบประมาณแผ่นดิน</th> <th>95,732,300 บาท</th> <th>หักเข้ามหาวิทยาลัย</th> <th>14,359,845 บาท</th> </tr> </thead> <tbody> <tr> <td>1. โครงการวิจัยและนวัตกรรมเพื่อแก้ปัญหาหรือสร้างความเข้มแข็งด้านสังคม ชุมชน ความมั่นคง และคุณภาพชีวิตประชาชน ตามยุทธศาสตร์ประเทศ</td> <td>13,800,000 บาท</td> <td>หักเข้ามหาวิทยาลัย</td> <td>2,070,000 บาท</td> </tr> <tr> <td>2. โครงการวิจัยและนวัตกรรมในอุตสาหกรรม ยุทธศาสตร์และเป้าหมายของประเทศ</td> <td>46,238,600 บาท</td> <td>หักเข้ามหาวิทยาลัย</td> <td>6,935,790 บาท</td> </tr> <tr> <td>3. โครงการวิจัยและพัฒนาเพื่อสร้าง/สะสมองค์ความรู้ที่มีศักยภาพ</td> <td>30,366,500 บาท</td> <td>หักเข้ามหาวิทยาลัย</td> <td>4,554,975 บาท</td> </tr> <tr> <td>4. โครงการวิจัยเพื่อสร้างสะสมองค์ความรู้ที่มีศักยภาพ</td> <td>5,327,200 บาท</td> <td>หักเข้ามหาวิทยาลัย</td> <td>799,080 บาท</td> </tr> </tbody> </table>		รวมเงินงบประมาณแผ่นดิน	95,732,300 บาท	หักเข้ามหาวิทยาลัย	14,359,845 บาท	1. โครงการวิจัยและนวัตกรรมเพื่อแก้ปัญหาหรือสร้างความเข้มแข็งด้านสังคม ชุมชน ความมั่นคง และคุณภาพชีวิตประชาชน ตามยุทธศาสตร์ประเทศ	13,800,000 บาท	หักเข้ามหาวิทยาลัย	2,070,000 บาท	2. โครงการวิจัยและนวัตกรรมในอุตสาหกรรม ยุทธศาสตร์และเป้าหมายของประเทศ	46,238,600 บาท	หักเข้ามหาวิทยาลัย	6,935,790 บาท	3. โครงการวิจัยและพัฒนาเพื่อสร้าง/สะสมองค์ความรู้ที่มีศักยภาพ	30,366,500 บาท	หักเข้ามหาวิทยาลัย	4,554,975 บาท	4. โครงการวิจัยเพื่อสร้างสะสมองค์ความรู้ที่มีศักยภาพ	5,327,200 บาท	หักเข้ามหาวิทยาลัย	799,080 บาท
รวมเงินงบประมาณแผ่นดิน	95,732,300 บาท	หักเข้ามหาวิทยาลัย	14,359,845 บาท																		
1. โครงการวิจัยและนวัตกรรมเพื่อแก้ปัญหาหรือสร้างความเข้มแข็งด้านสังคม ชุมชน ความมั่นคง และคุณภาพชีวิตประชาชน ตามยุทธศาสตร์ประเทศ	13,800,000 บาท	หักเข้ามหาวิทยาลัย	2,070,000 บาท																		
2. โครงการวิจัยและนวัตกรรมในอุตสาหกรรม ยุทธศาสตร์และเป้าหมายของประเทศ	46,238,600 บาท	หักเข้ามหาวิทยาลัย	6,935,790 บาท																		
3. โครงการวิจัยและพัฒนาเพื่อสร้าง/สะสมองค์ความรู้ที่มีศักยภาพ	30,366,500 บาท	หักเข้ามหาวิทยาลัย	4,554,975 บาท																		
4. โครงการวิจัยเพื่อสร้างสะสมองค์ความรู้ที่มีศักยภาพ	5,327,200 บาท	หักเข้ามหาวิทยาลัย	799,080 บาท																		
<p>1 ข้อบังคับมหาวิทยาลัยสวนดุสิต ว่าด้วยการบริหารการวิจัย พ.ศ. 2559</p> <p>2. ประกาศมหาวิทยาลัยสวนดุสิต เรื่อง หลักเกณฑ์ วิธีปฏิบัติ การเสนอโครงการวิจัย และอัตราการจ่ายเงินทุนอุดหนุนการวิจัย พ.ศ. 2559</p> <p>3. ประกาศมหาวิทยาลัยสวนดุสิต เรื่อง หลักเกณฑ์ วิธีปฏิบัติ การเสนอโครงการวิจัย และอัตราการจ่ายเงินทุนอุดหนุนการวิจัย (ฉบับที่ 2) พ.ศ. 2560</p>																					

<p>กระบวนการ : สวพ.1.3 การบูรณาการการใช้ทรัพยากรเพื่อสนับสนุนการจัดการคุณภาพงานวิจัยร่วมกันทั้งภายในและภายนอกมหาวิทยาลัย (SDU 2-A2.1, 3-A3.1, 5-B4.1, 5-B5.1, 5-B6.1, 5-B6.2, 5-B7.1)</p>				
<p>ตัวบ่งชี้ : สวพ.1.3.2 จำนวนงบประมาณจากแหล่งทุนภายนอกเพื่อนำมาใช้ในการบริหารจัดการงานวิจัย (ตัวบ่งชี้พันธกิจ)</p>				
<p>2. จำนวนงบประมาณจากแหล่งทุนภายนอกเพื่อนำมาใช้ในการบริหารจัดการงานวิจัย มีจำนวนทั้งหมดรวม 356,289.56 บาท รายละเอียดดังตาราง</p>				
ที่	ผู้วิจัย	สังกัด	โครงการ	จำนวนเงิน
1.	ผศ.ดร.อากาศิรี สุวรรณานนท์	บัณฑิตวิทยาลัย	ประเมินประสิทธิภาพสถานีตำรวจและความเชื่อมั่นของประชาชนต่อการปฏิบัติงานของเจ้าหน้าที่ตำรวจ ประจำปีงบประมาณ 2560 (งวดที่ 1)	11,880.00
2.	ผศ.ดร.อากาศิรี สุวรรณานนท์	บัณฑิตวิทยาลัย	ประเมินประสิทธิภาพสถานีตำรวจและความเชื่อมั่นของประชาชนต่อการปฏิบัติงานของเจ้าหน้าที่ตำรวจ ประจำปีงบประมาณ 2560 (งวดที่ 2-3)	22,572.00
3.	ดร.สฤชต์ ัญญกิจานุกิจ	ศูนย์การศึกษานอกที่ตั้ง ตรัง	ประเมินความพึงพอใจของประชาชนต่อการบริการและการสร้างความสัมพันธ์ของคนในชุมชนขององค์การบริหารส่วนตำบลเกาะลิบง	600.00
4.	ว่าที่ร้อยตรี ดร. วราธร อภิรัตน์	ศูนย์การเรียนรู้และวิจัยท้องถิ่น พิษณุโลก	การศึกษาและประเมินความพึงพอใจของผู้รับบริการเพื่อประสิทธิภาพและประสิทธิผลการปฏิบัติราชการขององค์กรปกครองส่วนท้องถิ่นประจำปี พ.ศ. 2559 เทศบาลตำบลวัดโบสถ์ จ.พิษณุโลก	600.00
5.	ว่าที่ร้อยตรี ดร. วราธร อภิรัตน์	ศูนย์การเรียนรู้และวิจัยท้องถิ่น พิษณุโลก	การศึกษาและประเมินความพึงพอใจของผู้รับบริการเพื่อประสิทธิภาพและประสิทธิผลการปฏิบัติราชการขององค์กรปกครองส่วนท้องถิ่นประจำปีงบประมาณ 2560 (เทศบาลตำบลสนามคลี)	500.00
6.	ว่าที่ร้อยตรี ดร. วราธร อภิรัตน์	ศูนย์การเรียนรู้และวิจัยท้องถิ่น พิษณุโลก	การศึกษาและประเมินความพึงพอใจของผู้รับบริการเพื่อประสิทธิภาพและประสิทธิผลการปฏิบัติราชการขององค์กรปกครองส่วนท้องถิ่นประจำปีงบประมาณ 2560 (เทศบาลตำบลวังฮ่อง)	600.00

<p>กระบวนการ : สวพ.1.3 การบูรณาการการใช้ทรัพยากรเพื่อสนับสนุนการจัดการคุณภาพงานวิจัยร่วมกันทั้งภายในและภายนอกมหาวิทยาลัย (SDU 2-A2.1, 3-A3.1, 5-B4.1, 5-B5.1, 5-B6.1, 5-B6.2, 5-B7.1)</p>					
<p>ตัวบ่งชี้ : สวพ.1.3.2 จำนวนงบประมาณจากแหล่งทุนภายนอกเพื่อนำมาใช้ในการบริหารจัดการงานวิจัย (ตัวบ่งชี้พันธกิจ)</p>					
7.	ว่าที่ร้อยตรี ดร. วราธร อภิรัตน์	ศูนย์การเรียนรู้และวิจัยท้องถิ่น พืชณุโลก	การศึกษาและประเมินความพึงพอใจของผู้รับบริการเพื่อประสิทธิภาพและประสิทธิผลการปฏิบัติราชการขององค์กรปกครองส่วนท้องถิ่น ประจำปีงบประมาณ 2561 (เทศบาลตำบลหัวรอ)	600.00	
8.	ว่าที่ร้อยตรี ดร. วราธร อภิรัตน์	ศูนย์การเรียนรู้และวิจัยท้องถิ่น พืชณุโลก	การศึกษาและประเมินความพึงพอใจของผู้รับบริการเพื่อประสิทธิภาพและประสิทธิผลการปฏิบัติราชการขององค์กรปกครองส่วนท้องถิ่น ประจำปีงบประมาณ 2560 (เทศบาลตำบลท่าทอง)	600.00	
9.	ว่าที่ร้อยตรี ดร. วราธร อภิรัตน์	ศูนย์การเรียนรู้และวิจัยท้องถิ่น พืชณุโลก	การศึกษาและประเมินความพึงพอใจของผู้รับบริการเพื่อประสิทธิภาพและประสิทธิผลการปฏิบัติราชการขององค์กรปกครองส่วนท้องถิ่น ประจำปีงบประมาณ 2560 (เทศบาลตำบลพันเสา)	300.00	
10.	ว่าที่ร้อยตรี ดร. วราธร อภิรัตน์	ศูนย์การเรียนรู้และวิจัยท้องถิ่น พืชณุโลก	การศึกษาและประเมินความพึงพอใจของผู้รับบริการเพื่อประสิทธิภาพและประสิทธิผลการปฏิบัติราชการขององค์กรปกครองส่วนท้องถิ่น ประจำปีงบประมาณ 2560 (องค์การบริหารส่วนตำบลวัดจันทร์)	600.00	
11.	ว่าที่ร้อยตรี ดร. วราธร อภิรัตน์	ศูนย์การเรียนรู้และวิจัยท้องถิ่น พืชณุโลก	การศึกษาและประเมินความพึงพอใจของผู้รับบริการเพื่อประสิทธิภาพและประสิทธิผลการปฏิบัติราชการขององค์กรปกครองส่วนท้องถิ่น ประจำปีงบประมาณ 2560 (องค์การบริหารส่วนตำบลวัดจันทร์)	600.00	

<p>กระบวนการ : สวพ.1.3 การบูรณาการการใช้ทรัพยากรเพื่อสนับสนุนการจัดการคุณภาพงานวิจัยร่วมกันทั้งภายในและภายนอกมหาวิทยาลัย (SDU 2-A2.1, 3-A3.1, 5-B4.1, 5-B5.1, 5-B6.1, 5-B6.2, 5-B7.1)</p>					
<p>ตัวบ่งชี้ : สวพ.1.3.2 จำนวนงบประมาณจากแหล่งทุนภายนอกเพื่อนำมาใช้ในการบริหารจัดการงานวิจัย (ตัวบ่งชี้พันธกิจ)</p>					
12.	ว่าที่ร้อยตรี ดร. วรารธ อภิรัตน์	ศูนย์การเรียนรู้และวิจัยท้องถิ่น พืชณุโลก	การศึกษาและประเมินความพึงพอใจของผู้รับบริการเพื่อประสิทธิภาพและประสิทธิผลการปฏิบัติราชการขององค์กรปกครองส่วนท้องถิ่น ประจำปีงบประมาณ 2560 (เทศบาลตำบลพลายชุมพล)	600.00	
13.	ผศ.ดร.อากาศิรี สุวรรณานนท์	บัณฑิตวิทยาลัย	ประเมินประสิทธิภาพสถานีตำรวจและความเชื่อมั่นของประชาชนต่อการปฏิบัติงานของเจ้าหน้าที่ตำรวจ ประจำปีงบประมาณ 2560 (งวดที่ 4)	11,286.00	
14.	ผศ.ดร.อากาศิรี สุวรรณานนท์	บัณฑิตวิทยาลัย	ประเมินประสิทธิภาพสถานีตำรวจและความเชื่อมั่นของประชาชนต่อการปฏิบัติงานของเจ้าหน้าที่ตำรวจ ประจำปีงบประมาณ 2560 (งวดที่ 5)	11,286.00	
15.	ว่าที่ร้อยตรี ดร. วรารธ อภิรัตน์	ศูนย์การเรียนรู้และวิจัยท้องถิ่น พืชณุโลก	การศึกษาและประเมินความพึงพอใจของผู้รับบริการเพื่อประสิทธิภาพและประสิทธิผลการปฏิบัติราชการขององค์กรปกครองส่วนท้องถิ่น ประจำปีงบประมาณ 2560 (เทศบาลตำบลบ้านคลอง)	600.00	
16.	ว่าที่ร้อยตรี ดร. วรารธ อภิรัตน์	ศูนย์การเรียนรู้และวิจัยท้องถิ่น พืชณุโลก	การศึกษาและประเมินความพึงพอใจของผู้รับบริการเพื่อประสิทธิภาพและประสิทธิผลการปฏิบัติราชการขององค์กรปกครองส่วนท้องถิ่น ประจำปีงบประมาณ 2560 (เทศบาลเมืองอรัญญิก)	600.00	
17.	ผศ.ดร.อากาศิรี สุวรรณานนท์	บัณฑิตวิทยาลัย	ประเมินประสิทธิภาพสถานีตำรวจและความเชื่อมั่นของประชาชนต่อการปฏิบัติงานของเจ้าหน้าที่ตำรวจ ประจำปีงบประมาณ 2560 (เงินประกัน)	2,376.00	

<p>กระบวนการ : สวพ.1.3 การบูรณาการการใช้ทรัพยากรเพื่อสนับสนุนการจัดการคุณภาพงานวิจัยร่วมกันทั้งภายในและภายนอกมหาวิทยาลัย (SDU 2-A2.1, 3-A3.1, 5-B4.1, 5-B5.1, 5-B6.1, 5-B6.2, 5-B7.1)</p>					
<p>ตัวบ่งชี้ : สวพ.1.3.2 จำนวนงบประมาณจากแหล่งทุนภายนอกเพื่อนำมาใช้ในการบริหารจัดการงานวิจัย (ตัวบ่งชี้พันธกิจ)</p>					
18.	ผศ.ดร.ปราโมทย์ ยอดแก้ว	คณะวิทยาการจัดการ	โครงการสำรวจความพึงพอใจของลูกค้า บริษัทไออาร์พีซี จำกัด (มหาชน) ประจำปี 2560-2562	9,000.00	
19.	ผศ.ดร.ยุทธพงษ์ ลีลาภิกขุไพศาล	คณะมนุษยศาสตร์และสังคมศาสตร์	โครงการสำรวจความพึงพอใจของผู้รับบริการและผู้มีส่วนได้ส่วนเสียของกรมวิทยาศาสตร์บริการ ประจำปีงบประมาณ 2559 (งวดที่ 4 จำนวน 99,750 บาท)	12,600.00	
20.	ดร.ดวงเนตร ธรรมกุล	คณะพยาบาลศาสตร์	โครงการประเมินโครงการสร้างสุขภาวะในระบบบริการสุขภาพ ด้วยจิตวิญญาณความเป็นมนุษย์ (งวดที่ 1)	829.69	
21.	ดร.ดวงเนตร ธรรมกุล	คณะพยาบาลศาสตร์	โครงการประเมินโครงการสร้างสุขภาวะในระบบบริการสุขภาพ ด้วยจิตวิญญาณความเป็นมนุษย์ (งวดที่ 2)	4,978.12	
22.	ผศ.ดร.นิรมิต คุณานุวัฒน์	คณะวิทยาศาสตร์และเทคโนโลยี	โครงการการพัฒนาและยกระดับทุนมนุษย์ในธุรกิจโรงแรมจังหวัดจันทบุรีเพื่อรองรับมาตรฐานอาเซียน	93,063.50	
23.	ว่าที่ร้อยตรี ดร.วราธร อภิรัตน์	ศูนย์การเรียนรู้และวิจัยท้องถิ่น พิษณุโลก	การศึกษาและประเมินความพึงพอใจของผู้รับบริการเพื่อประสิทธิภาพและประสิทธิผลการปฏิบัติราชการขององค์กรปกครองส่วนท้องถิ่น ประจำปีงบประมาณ ๒๕๖๐ (องค์การบริหารส่วนจังหวัด พิษณุโลก)	600.00	
24.	ว่าที่ร้อยตรี ดร.วราธร อภิรัตน์	ศูนย์การเรียนรู้และวิจัยท้องถิ่น พิษณุโลก	การศึกษาและประเมินความพึงพอใจของผู้รับบริการเพื่อประสิทธิภาพและประสิทธิผลการปฏิบัติราชการขององค์กรปกครองส่วนท้องถิ่น ประจำปีงบประมาณ 2560 (เทศบาลตำบล นครไทย)	600.00	

<p>กระบวนการ : สวพ.1.3 การบูรณาการการใช้ทรัพยากรเพื่อสนับสนุนการจัดการคุณภาพงานวิจัยร่วมกันทั้งภายในและภายนอกมหาวิทยาลัย (SDU 2-A2.1, 3-A3.1, 5-B4.1, 5-B5.1, 5-B6.1, 5-B6.2, 5-B7.1)</p>					
<p>ตัวบ่งชี้ : สวพ.1.3.2 จำนวนงบประมาณจากแหล่งทุนภายนอกเพื่อนำมาใช้ในการบริหารจัดการงานวิจัย (ตัวบ่งชี้พันธกิจ)</p>					
25.	ดร.ทิพย์ ขำอยู่	คณะครุศาสตร์	การศึกษาการดำเนินงานเพื่อการยกย่องและผดุงเกียรติผู้ประกอบวิชาชีพทางการศึกษา ประจำปี 2559	18,750.00	
26.	รศ.ดร.พรรณี สวนเพลง	คณะวิทยาศาสตร์และเทคโนโลยี	การท่องเที่ยวตามรอยพระราชดำริ "แม่ของแผ่นดิน มิ่งขวัญชาวไทย"เฉลิมพระเกียรติสมเด็จพระนางเจ้าสิริกิติ์ พระบรมราชินีนาถ เนื่องในโอกาสทรงเจริญพระชนมพรรษา 84 พรรษา 12 สิงหาคม 2559	99,992.00	
27.	ดร.จิราภรณ์ ทองตัน	คณะวิทยาศาสตร์และเทคโนโลยี	เงินที่ปรึกษาให้คำแนะนำด้านการพัฒนาผลิตภัณฑ์แก่ผู้ประกอบการหนึ่งตำบล หนึ่งผลิตภัณฑ์ (OTOP) ด้านเครื่องสำอางสมุนไพรปรับปรุงผลิตภัณฑ์ยกระดับให้แก่สินค้าโอท็อป ระยะที่ 2	1,800.00	
28.	ผศ.ดร.ณัฐพันธ์ เจริญนันท์	บัณฑิตวิทยาลัย	โครงการฝึกอบรมหลักสูตรสำหรับบริหารในพื้นที่และผู้เกี่ยวข้องกับการขับเคลื่อนยุทธศาสตร์ การสร้างความเข้มแข็งและยั่งยืนให้กับเศรษฐกิจภายในประเทศระดับพื้นที่ด้านการพัฒนาบริการของจังหวัดที่สอดคล้องกับยุทธศาสตร์การพัฒนาจังหวัดและกลุ่มจังหวัด งวดที่ 1	9,476.25	
29.	ผศ.ดร.ชนะศึก นิขานนท์	คณะครุศาสตร์	โครงการวิจัยผลจากระบบการสอบคัดเลือกเข้าศึกษาต่อในระดับชั้นประถมศึกษาปีที่ 1 งวดที่ 1-2 (ร้อยละ 5 กองทุน สวพ. และร้อยละ 5 บัญชีของ สวพ.)	10,500	
30.	ผศ.ดร.อากาศิรี สุวรรณานนท์	บัณฑิตวิทยาลัย	โครงการประเมินประสิทธิภาพสถานีตำรวจและความเชื่อมั่นของประชาชน	28,500	

กระบวนการ : สวพ.1.3 การบูรณาการการใช้ทรัพยากรเพื่อสนับสนุนการจัดการคุณภาพงานวิจัยร่วมกันทั้งภายในและภายนอกมหาวิทยาลัย (SDU 2-A2.1, 3-A3.1, 5-B4.1, 5-B5.1, 5-B6.1, 5-B6.2, 5-B7.1)			
ตัวบ่งชี้ : สวพ.1.3.2 จำนวนงบประมาณจากแหล่งทุนภายนอกเพื่อนำมาใช้ในการบริหารจัดการงานวิจัย (ตัวบ่งชี้พันธกิจ)			
			ต่อการปฏิบัติงานของ ดำรง ประจำปี งบประมาณ พ.ศ. 2561 งวดที่ 1 (ร้อยละ 5 กองทุน สวพ. และร้อยละ 2.5 บัญชี ของ สวพ.)
รวมเป็นเงิน			356,289.56
การแปลงค่าคะแนน เป็น 7.36 คะแนน = 5 คะแนน			
ผลการดำเนินงาน			หลักฐานอ้างอิง
ค่าเป้าหมาย			ผลการประเมิน
			บาท
			ค่าคะแนน
สวพ.1.3.2 มีการจัดหางบประมาณจากแหล่งทุนภายนอกเพื่อนำมาใช้ในการบริหารจัดการงานวิจัย จำนวน 10 ล้านบาท			14,716,134.56
			5

ผู้รับผิดชอบตัวบ่งชี้

ผศ.ดร.ศศิพร ต่ายคำ

โทร.5280-2

ผู้จัดเก็บข้อมูล

1.นางสาวณยศ ทองศรี 2.นางสาวณิชาภัส ตั้งบวรพิมล

ผู้เขียนรายงาน

นางสาวณยศ ทองศรี

โทร.5280-2

<p>กระบวนการ : สวพ.1.3 การบูรณาการการใช้ทรัพยากรเพื่อสนับสนุนการจัดการคุณภาพงานวิจัยร่วมกันทั้งภายในและภายนอกมหาวิทยาลัย (SDU 2-A2.1, 3-A3.1, 5-B4.1, 5-B5.1, 5-B6.1, 5-B6.2, 5-B7.1)</p>	
<p>ตัวบ่งชี้ : สวพ.1.3.3 การใช้ทรัพยากรด้านการวิจัยร่วมกันเพื่อสนับสนุนการบริการวิชาการ. (SDU 3-A3.1)</p>	
ผลการดำเนินงาน	หลักฐานอ้างอิง
<p>สถาบันวิจัยและพัฒนา มีกระบวนการดำเนินงานพัฒนาระบบเทคโนโลยีสารสนเทศเพื่อการบริหารงานวิจัยต่าง ๆ ซึ่งในที่นี้ ทรัพยากรด้านการวิจัยเพื่อสนับสนุนการบริการวิชาการ หมายถึง วัสดุและเครื่องใช้ต่าง ๆ เพื่อประกอบการดำเนินงานตามภารกิจด้านการวิจัยให้บรรลุผลสำเร็จ ประกอบด้วย ทรัพยากรบุคคล งบประมาณ วัสดุอุปกรณ์ การจัดการ และเทคโนโลยีสารสนเทศ มีดังนี้</p> <p>1. ระบบบริหารทุนวิจัย ได้แก่ ระบบ R-system เป็นระบบสารสนเทศเพื่อการบริหารทุนวิจัยภายในมหาวิทยาลัย เป็นช่องทางในการยื่นขอทุนวิจัยทั้งภายในและภายนอกมหาวิทยาลัย ติดตามความคืบหน้าในการดำเนินงานวิจัย การอนุมัติงบประมาณ เบิกจ่ายงบประมาณการวิจัย รวมทั้งเป็นฐานในการเก็บรวบรวมข้อมูลที่เกี่ยวข้อง โดยการใช้งานระบบ R-system สามารถศึกษาได้จากคู่มือการใช้ระบบ R-system สำหรับบุคคลทั่วไป และคู่มือการใช้ระบบ R-system สำหรับผู้บริหาร และคู่มือการใช้ระบบ R-system สำหรับผู้ดูแลระบบ และมีการรายงานผลไปยังคณะกรรมการหรือผู้ที่มีส่วนเกี่ยวข้องเพื่อเป็นการสะท้อนข้อมูลสำหรับนำมาใช้ในการบริหารจัดการงานวิจัยในหน่วยงาน และอยู่ระหว่างการพัฒนาระบบ R-system plus</p> <p>2. ระบบสืบค้นงานวิจัย ได้แก่ ระบบ e-Research เป็นระบบค้นหางานวิจัยของมหาวิทยาลัยสวนดุสิต เพื่อเป็นแหล่งรวมฐานข้อมูลงานวิจัยต่าง ๆ อีกทั้งเพื่อความสะดวก รวดเร็วในการสืบค้นข้อมูลของนักวิจัยนอกจากนี้ยังมีบริการฐานข้อมูลอื่น ๆ ที่ทางมหาวิทยาลัยได้ขอใช้บริการ อาทิเช่น ฐานข้อมูล Thailis ฐานข้อมูล ProQuest ฐานข้อมูล Sciencedirect ฐานข้อมูล Scopus เป็นต้น</p> <p>3. ระบบการส่งเสริมคุณภาพการเขียนรายงานการวิจัย ได้แก่ โปรแกรม EndNote เป็นโปรแกรมที่ใช้จัดการข้อมูลบรรณานุกรมโดยรวบรวมและจัดเก็บรายการบรรณานุกรมที่ได้จากการค้นคว้าจากแหล่งฐานข้อมูลต่าง ๆ เข้าไว้ด้วยกันในรูปแบบ library สามารถจัดการกับรายการบรรณานุกรมที่จัดเก็บไว้ ซึ่งสถาบันวิจัยและพัฒนาได้จัดหาโปรแกรมนี้เพื่อการจัดการคุณภาพรูปแบบรายงานการวิจัย</p> <p>4. ระบบส่งเสริมการเผยแพร่งานวิจัย ได้แก่ การพัฒนาช่องทางในการเผยแพร่งานวิจัยและงานสร้างสรรค์ของอาจารย์ผ่านเว็บไซต์ 2 เว็บไซต์คือ 1) วารสารวิจัย มสค สาขามนุษยศาสตร์ และสังคมศาสตร์ และวารสารวิจัย มสค สาขาวิทยาศาสตร์และ</p>	<p>1. คู่มือการใช้ระบบ R-system สำหรับบุคคลทั่วไป 2. คู่มือการใช้ระบบ R-system สำหรับผู้บริหาร 3. คู่มือการใช้ระบบ R-system สำหรับผู้ดูแลระบบ 4. รายงานการประชุมคณะกรรมการบริหารจัดการสรรหาทุนอุดหนุนการวิจัยมหาวิทยาลัยสวนดุสิต 5. http://arit.dusit.ac.th/endnote/regis_download.php 6. http://www.rau.dusit.ac.th</p>

กระบวนการ : สวพ.1.3 การบูรณาการการใช้ทรัพยากรเพื่อสนับสนุนการจัดการคุณภาพงานวิจัยร่วมกันทั้งภายในและภายนอกมหาวิทยาลัย (SDU 2-A2.1, 3-A3.1, 5-B4.1, 5-B5.1, 5-B6.1, 5-B6.2, 5-B7.1)			
ตัวบ่งชี้ : สวพ.1.3.3 การใช้ทรัพยากรด้านการวิจัยร่วมกันเพื่อสนับสนุนการบริการวิชาการ. (SDU 3-A3.1)			
เทคโนโลยี และ 2) วารสาร AJE (ASEAN JOURNAL OF EDUCATION) และระบบ e – Research เป็นระบบการเผยแพร่รายงานการวิจัยฉบับสมบูรณ์ของมหาวิทยาลัย ระบบการคุ้มครองสิทธิของมหาวิทยาลัยสวนดุสิต ที่ดูแลโดยหน่วยบริหารงานวิจัยเพื่อใช้ประโยชน์ (Research Administration for Utilization) ซึ่งทำหน้าที่ส่งเสริม/สนับสนุนให้มีการนำความรู้และนวัตกรรมสู่การคุ้มครองสิทธิ และรักษาประโยชน์ทางทรัพย์สินทางปัญญาอย่างเป็นธรรมเพื่อการใช้ประโยชน์สูงสุด			
ค่าเป้าหมาย	ผลการประเมิน		
	<input checked="" type="checkbox"/> ผ่าน	<input type="checkbox"/> ไม่ผ่าน	ค่าคะแนน
สวพ.1.3.3 มีการใช้ทรัพยากรด้านการวิจัยร่วมกันเพื่อสนับสนุนการบริการวิชาการ	มีการใช้ทรัพยากรด้านการวิจัยร่วมกันเพื่อสนับสนุนการบริการวิชาการ	ไม่มีการใช้ทรัพยากรด้านการวิจัยร่วมกันเพื่อสนับสนุนการบริการวิชาการ	5

ผู้รับผิดชอบตัวบ่งชี้

ผศ.ดร.ศศิพร ต่ายคำ

โทร.5280-2

ผู้จัดเก็บข้อมูล

นางสาวเบญจวรรณ อยู่ถาวร

ผู้เขียนรายงาน

นางสาวเบญจวรรณ อยู่ถาวร

โทร.5283-4

กระบวนการ : สวพ.1.3 การบูรณาการการใช้ทรัพยากรเพื่อสนับสนุนการจัดการคุณภาพงานวิจัยร่วมกันทั้งภายในและภายนอกมหาวิทยาลัย (SDU 2-A2.1, 3-A3.1, 5-B4.1, 5-B5.1, 5-B6.1, 5-B6.2, 5-B7.1)		
ตัวบ่งชี้ : สวพ.1.3.4 จำนวนรายได้ที่เกิดจากการบริการวิชาการด้านวิจัย (ตัวบ่งชี้พันธกิจ)		
ข้อ 1. สูตรการคำนวณ รายได้และมูลค่าที่เกิดจากการสนับสนุนการบริการวิชาการด้านวิจัย คือ $518,500 + 356,289.56 + 1,415,000 = 2,289,789.56$ บาท		
ข้อ 2. การแปลงค่าคะแนน ตามสูตร $\frac{2,289,789.56}{500,000} \times 5 = 22.90$		
ผลการดำเนินงาน	หลักฐานอ้างอิง	
1. รายได้และมูลค่าที่เกิดจากการสนับสนุนการบริการวิชาการด้านวิจัย (ข้อมูล ณ วันที่ 1 สิงหาคม 2560) เป็นเงิน 2,289,789.56 บาท แบ่งเป็น 1.1 รายได้จากโครงการให้บริการด้านวิชาการและการวิจัย (RSU) จำนวน 518,500 บาท 1.2 รายได้จากแหล่งทุนภายนอกที่นำส่งเข้ามหาวิทยาลัยสวนดุสิต จำนวน 356,289.56 บาท 1.3 รายได้ค่าบริการวิชาการหน่วยบ่มเพาะวิสาหกิจ (UBI) จำนวน 1,415,000 บาท การแปลงค่าคะแนน เป็น 22.90 คะแนน = 5 คะแนน	1 ฐานข้อมูลรายได้จากโครงการให้บริการด้านวิชาการและการวิจัย (RSU) 2 ฐานข้อมูลรายได้จากแหล่งทุนภายนอกที่นำส่งเข้ามหาวิทยาลัยสวนดุสิต 3 หลักฐานการโอนเงินสนับสนุนจากสำนักงานคณะกรรมการการอุดมศึกษา	
ค่าเป้าหมาย	ผลการประเมิน	
	บาท	ค่าคะแนน
สวพ.1.3.4 มีรายได้ที่เกิดจากการบริการวิชาการด้านวิจัย จำนวน 500,000 บาท	2,289,789.56	5

ผู้รับผิดชอบตัวบ่งชี้

ผศ.ดร.ศศิพร ต่ายคำ

โทร.5280-2

ผู้จัดเก็บข้อมูล

1. นางสาวอกนิษฐ์ เลิศสิริศรีสกุล
2. นางสาวณิชกัศ ตั้งบรรพิมล
3. นางสาวศศิธร ทองสดี

ผู้เขียนรายงาน

นางสาวอกนิษฐ์ เลิศสิริศรีสกุล

โทร.5287

<p>กระบวนการ : สวพ.1.3 การบูรณาการการใช้ทรัพยากรเพื่อสนับสนุนการจัดการคุณภาพงานวิจัยร่วมกันทั้งภายในและภายนอกมหาวิทยาลัย (SDU 2-A2.1, 3-A3.1, 5-B4.1, 5-B5.1, 5-B6.1, 5-B6.2, 5-B7.1)</p>			
<p>ตัวบ่งชี้ : สวพ.1.3.5 คุณภาพของบุคลากรภายในสถาบันวิจัยและพัฒนา (SDU 5-B4.1, 5-B5.1, 5-B6.1, 5-B6.2, 5-B7.1)</p>			
<p>ผลการดำเนินงาน</p>		<p>หลักฐานอ้างอิง</p>	
<p>สถาบันวิจัยและพัฒนา มีการส่งเสริมคุณภาพบุคลากรภายในสถาบันวิจัยและพัฒนาเก็บข้อมูลอย่างเป็นระบบสามารถนำมาวิเคราะห์การดำเนินงานส่งเสริมคุณภาพของบุคลากรภายในสถาบันวิจัยและพัฒนาได้</p> <p>สถาบันวิจัยและพัฒนาจัดทำแผนพัฒนาบุคลากร (Human Resource Development Plan) ระยะ 5 ปี (พ.ศ. 2561-2565) ภายใต้แผนยุทธศาสตร์และแผนกลยุทธ์มหาวิทยาลัยสวนดุสิต และสถาบันวิจัยและพัฒนา และตามเกณฑ์การประกันคุณภาพการศึกษาภายใน ตามระบบ SDU QA ส่วนงานอื่น เทียบเท่าคณะ มหาวิทยาลัยสวนดุสิต พ.ศ. 2560 ตัวบ่งชี้ 5-B6 การส่งเสริมสมรรถนะและสนับสนุนให้บุคลากรเติบโตตามสายอาชีพ 5-B7 การจัดการความรู้ และการถ่ายทอดงานในองค์กร โดยสาระสำคัญ ประกอบด้วย ที่มา แนวทางการพัฒนาบุคลากร วิสัยทัศน์ พันธกิจ แผนงานโครงการ / กิจกรรม เพื่อรองรับการพัฒนาบุคลากร โดย แผนพัฒนาบุคลากรจะเป็นกลไกสำคัญเพื่อขับเคลื่อนแผนกลยุทธ์ของหน่วยงานไปสู่การปฏิบัติอย่างเป็นรูปธรรม</p> <p>อีกทั้งมีผลการวิเคราะห์การดำเนินงาน ในประเด็น ดังนี้</p> <ol style="list-style-type: none"> 1. การฝึกอบรมและการพัฒนาบุคลากรให้ตรงกับความต้องการและศักยภาพของบุคลากรสายสนับสนุน 2. การสนับสนุนการปฏิบัติงานแบบข้ามสายงาน 3. การสนับสนุนให้บุคลากรจัดทำแผนพัฒนาตนเองรายบุคคล และสังเคราะห์เป็นแผนพัฒนาบุคลากรของหน่วยงาน 4. การรายงานผลการดำเนินงานตามแผนพัฒนาบุคลากร 5. การถ่ายทอดงานระหว่างบุคคลในสถาบันวิจัยและพัฒนา 		<p>แผนพัฒนาบุคลากร (Human Resource Development Plan) สถาบันวิจัยและพัฒนา มหาวิทยาลัยสวนดุสิต ปี พ.ศ. 2561-2565</p>	
<p>คำเป้าหมาย</p>		<p>ผลการประเมิน</p>	
		<input checked="" type="checkbox"/> ผ่าน	<input type="checkbox"/> ไม่ผ่าน
		<p>ค่าคะแนน</p>	
<p>สวพ.1.3.5 มีการส่งเสริมคุณภาพบุคลากรภายในสถาบันวิจัยและพัฒนาเก็บข้อมูลอย่างเป็นระบบสามารถนำมาวิเคราะห์การดำเนินงานส่งเสริมคุณภาพของบุคลากรภายในสถาบันวิจัยและพัฒนาได้</p>		<p>มีการเก็บข้อมูลอย่างเป็นระบบสามารถ/มีผลการวิเคราะห์การ</p>	<p>ไม่มีการเก็บข้อมูลอย่างเป็นระบบสามารถ/มีผลการวิเคราะห์การ</p>
			<p>5</p>

<p>กระบวนการ : สวพ.1.3 การบูรณาการการใช้ทรัพยากรเพื่อสนับสนุนการจัดการคุณภาพงานวิจัยร่วมกันทั้งภายในและภายนอกมหาวิทยาลัย (SDU 2-A2.1, 3-A3.1, 5-B4.1, 5-B5.1, 5-B6.1, 5-B6.2, 5-B7.1)</p>			
<p>ตัวบ่งชี้ : สวพ.1.3.5 คุณภาพของบุคลากรภายในสถาบันวิจัยและพัฒนา (SDU 5-B4.1, 5-B5.1, 5-B6.1, 5-B6.2, 5-B7.1)</p>			
คำเป้าหมาย	ผลการประเมิน		
	<input checked="" type="checkbox"/> ผ่าน	<input type="checkbox"/> ไม่ผ่าน	ค่าคะแนน
	<p>ดำเนินงาน ใน ประเด็น ดังนี้</p> <p>1. การฝึกอบรม และการพัฒนา บุคลากรให้ตรงกับ ความต้องการและ ศักยภาพของ บุคลากรสาย สนับสนุน</p> <p>2. การสนับสนุน การปฏิบัติงาน แบบข้ามสายงาน</p> <p>3. การสนับสนุน ให้บุคลากรจัดทำ แผนพัฒนาตนเอง รายบุคคล และ สังเคราะห์เป็น แผนพัฒนา บุคลากรของ หน่วยงาน</p> <p>4. การรายงานผล การดำเนินงาน ตามแผนพัฒนา บุคลากร</p> <p>5. การถ่ายทอด งานระหว่างบุคคล ในสถาบันวิจัยและ พัฒนา</p>	<p>ดำเนินงานส่งเสริม คุณภาพของบุคลากร ภายในสถาบันวิจัย และพัฒนา</p>	

ผู้รับผิดชอบตัวบ่งชี้

นางสาวณยศ ทองศรี

โทร.5280-2

ผู้จัดเก็บข้อมูล

นายสุรัช จ้างประเสริฐ

ผู้เขียนรายงาน

นายสุรัช จ้างประเสริฐ

โทร.5280-2

กระบวนการ : สวพ.1.4 ระบบการให้คำปรึกษาด้านงานวิจัย (SDU 2-A4.1, 2-A4.2)		
ตัวบ่งชี้ : สวพ.1.4.1 ร้อยละของผลงานวิจัยภายหลังเข้ารับการให้คำปรึกษา (SDU 2-A4.1)		
ข้อ 1. ร้อยละของผลงานวิจัยภายหลังเข้ารับการให้คำปรึกษา ตามสูตร		
$\frac{291}{360} \times 100 = 80.83$		
ข้อ 2. การแปลงค่าคะแนน ตามสูตร		
$\frac{80.83}{70.00} \times 5 = 5.77$		
ผลการดำเนินงาน	หลักฐานอ้างอิง	
<p>จำนวนสมาชิกทั้งหมดที่เข้ารับการให้คำปรึกษาด้านงานวิจัย ในปีการศึกษา 2560 มาจากผู้เข้าร่วมโครงการพัฒนาศักยภาพนักวิจัย (Researcher Club และ Consortium) ซึ่งมีจำนวนทั้งสิ้น 360 คน จากหน่วยงานต่าง ๆ ประกอบด้วย Researcher Club 4 คลับ ได้แก่ คลับพยาบาลและสุขภาวะ คลับการศึกษาปฐมวัย คลับอาหาร และคลับการท่องเที่ยวและบริการ และกลุ่ม Consortium ประกอบด้วย กลุ่มสาขาวิทยาศาสตร์และเทคโนโลยี/วิทยาศาสตร์สุขภาพ กลุ่มสาขามนุษยศาสตร์และสังคมศาสตร์ กลุ่มสาขาบริหารจัดการ กลุ่มสาขาการพัฒนาชุมชนท้องถิ่น กลุ่มสาขาพัฒนางานประจำสู่งานวิจัย และมีผลทำให้เกิดจำนวนผลงานวิจัยภายหลังเข้ารับการให้คำปรึกษา ในปีการศึกษา 2560 จากการเข้าร่วมโครงการรวมทั้งสิ้น 291 โครงการ คิดเป็นร้อยละของผลงานวิจัยภายหลังเข้ารับการให้คำปรึกษา คิดเป็นร้อยละ 80.83</p> <p>การแปลงค่าคะแนน เป็น 5.77 คะแนน = 5 คะแนน</p>	<p>ข้อเสนอโครงการวิจัยที่นำเสนอเข้าสู่สถาบันวิจัยและพัฒนา ภายใต้หน่วยงานที่เข้าร่วมโครงการ ประจำปี 2560</p>	
คำเป้าหมาย	ผลการประเมิน	
	ร้อยละ	ค่าคะแนน
<p>สวพ.1.4.1 มีจำนวนผลงานวิจัยภายหลังเข้ารับการให้คำปรึกษา ร้อยละ 70 ของสมาชิกที่เข้ารับการให้คำปรึกษาทั้งหมด</p>	80.83	5

ผู้รับผิดชอบตัวบ่งชี้

ผศ.ดร.ศศิพร ต่ายคำ

โทร.5280-2

ผู้จัดเก็บข้อมูล

นางสาวณิชาภัส ตั้งบรรพิมล

ผู้เขียนรายงาน

นางสาวณิชาภัส ตั้งบรรพิมล

โทร.5283-4

กระบวนการ : สวพ.1.4 ระบบการให้คำปรึกษาด้านงานวิจัย (SDU 2-A4.1, 2-A4.2)		
ตัวบ่งชี้ : สวพ.1.4.2 ร้อยละของผู้รับบริการการให้คำปรึกษาด้านงานวิจัยที่มีความพึงพอใจในระดับดีขึ้นไป (SDU 2-A4.2)		
ข้อ 1. ร้อยละของผู้รับบริการการให้คำปรึกษาด้านงานวิจัยที่มีความพึงพอใจในระดับดีขึ้นไป ตามสูตร		
$\frac{135+236=371}{137+250=387} \times 100 = 95.87$		
ข้อ 2. การแปลงค่าคะแนน ตามสูตร		
$\frac{95.87}{90.00} \times 5 = 5.33$		
ผลการดำเนินงาน	หลักฐานอ้างอิง	
<p>สถาบันวิจัยและพัฒนาเป็นผู้ประสานงานโครงการพัฒนาศักยภาพนักวิจัย (Researcher Club) และโครงการ SDU Research Consortium ในปีการศึกษา 2560 ได้จัดทำแบบประเมินความพึงพอใจของผู้เข้าร่วมกิจกรรม ในด้านการให้บริการของผู้ดำเนินโครงการ ในข้อที่ 14 การให้คำแนะนำหรือตอบข้อซักถามของผู้จัด พบว่า</p> <ol style="list-style-type: none"> 1. จำนวนผู้เข้าร่วมโครงการพัฒนาศักยภาพนักวิจัย (Researcher Club) มีผู้ตอบแบบสอบถามจำนวนทั้งสิ้น 137 คน มีผู้รับบริการการให้คำปรึกษาด้านงานวิจัยมีความพึงพอใจในระดับดีขึ้นไป จำนวน 135 คน 2. จำนวนผู้เข้าร่วมโครงการ SDU Research Consortium มีผู้ตอบแบบสอบถามจำนวนทั้งสิ้น 250 คน มีผู้รับบริการการให้คำปรึกษาด้านงานวิจัยมีความพึงพอใจในระดับดีขึ้นไป จำนวน 236 คน <p>มีผู้ตอบแบบสอบถามจำนวนทั้งสิ้น 387 คน มีผู้รับบริการการให้คำปรึกษาด้านงานวิจัยมีความพึงพอใจในระดับดีขึ้นไป จำนวน 371 คน</p> <p>การแปลงค่าคะแนน เป็น 5.33 คะแนน = 5 คะแนน</p>	แบบสอบถามประเมินความพึงพอใจการจัดกิจกรรม	
ค่าเป้าหมาย	ผลการประเมิน	
	ร้อยละ	ค่าคะแนน
สวพ.1.4.2 ผู้รับบริการการให้คำปรึกษาด้านงานวิจัยมีความพึงพอใจในระดับดีขึ้นไป ร้อยละ 90	95.87	5

ผู้รับผิดชอบตัวบ่งชี้

ผศ.ดร.ศศิพร ต่ายคำ

โทร.5280-2

ผู้จัดเก็บข้อมูล

นางสาวเพ็ญภาพร กระเวน

ผู้เขียนรายงาน

นางสาวเพ็ญภาพร กระเวน

โทร.5283-4

<p>กระบวนการ : สวพ.2.1 ผลงานวิชาการของอาจารย์ประจำและนักวิจัย (SDU 2-A5.1, 2-A5.2, 2-A6.1, 2-A6.2, 5-B3.1, 5-B3.2)</p>	
<p>ตัวบ่งชี้ : สวพ.2.1.1 ระบบสนับสนุนการผลิตผลงานของอาจารย์ประจำและนักวิจัย (SDU 2-A5.1, 2-A5.2, 2-A6.1, 2-A6.2, 5-B3.1, 5-B3.2)</p>	
ผลการดำเนินงาน	หลักฐานการอ้างอิง
<p>สถาบันวิจัยและพัฒนา มีระบบการสนับสนุนผลิตผลงานของอาจารย์ประจำและนักวิจัยที่ได้รับการเผยแพร่ในระดับชาติและนานาชาติ โดยมีการดำเนินงานดังนี้</p> <ol style="list-style-type: none"> 1. วิเคราะห์ผลการตีพิมพ์บทความและการจดสิทธิบัตรและอนุสิทธิบัตรนวัตกรรมของปีที่ผ่านมา 2. วิเคราะห์สัญญาณทุนงบประมาณวิจัยด้านวิชาการ/ด้านพาณิชย์ในปีนั้น ๆ 3. เผยแพร่อัตราค่าตอบแทนการตีพิมพ์ และค่าจดสิทธิบัตรหรืออนุสิทธิบัตร ผ่านเว็บไซต์ของสถาบันวิจัยและพัฒนา คู่มือการดำเนินงานโครงการวิจัย งานประชุมต่าง ๆ ของสถาบันวิจัยและพัฒนา ประกาศของมหาวิทยาลัย 4. จัดสรรงบประมาณให้กับอาจารย์ประจำและนักวิจัยที่ดำเนินการขอเบิกค่าตอบแทน 5. เผยแพร่ข่าวสารการเปิดรับบทความลงตีพิมพ์ในวารสารของสถาบันวิจัยและพัฒนาทั้ง 3 เล่ม ผ่านเว็บไซต์ของสถาบันวิจัยและพัฒนา งานประชุมต่าง ๆ ของสถาบันวิจัยและพัฒนา 6. ตีพิมพ์บทความของอาจารย์ประจำและนักวิจัยลงในวารสารของสถาบันวิจัยและพัฒนาทั้ง 3 เล่ม 7. ติดตามผลการผลิตผลงานของอาจารย์ประจำและนักวิจัย 8. สนับสนุนการตีพิมพ์เผยแพร่ผลงานวิจัยวารสารวิชาการนานาชาติ <p>ผลการดำเนินงานเป็นไปตามเป้าหมาย</p> <ol style="list-style-type: none"> 1. เชิงปริมาณ <p>อาจารย์ประจำและนักวิจัยของมหาวิทยาลัยได้ผลิตผลงานในรูปแบบบทความวิจัย/นวัตกรรม 10 เรื่อง/ชิ้น</p> 2. เชิงคุณภาพ <p>อาจารย์ประจำและนักวิจัยของมหาวิทยาลัยได้เผยแพร่บทความวิจัยในฐานข้อมูล TCI group 1 หรือ ISI Web of Science หรือ Scopus หรือจดสิทธิบัตรหรืออนุสิทธิบัตรนวัตกรรม</p> 	<ol style="list-style-type: none"> 1. ระบบการสนับสนุนผลิตผลงานของอาจารย์ประจำและนักวิจัยที่ได้รับการเผยแพร่ในระดับชาติและนานาชาติ 2. โครงการส่งเสริมการตีพิมพ์เผยแพร่ผลงานวิจัยวารสารวิชาการนานาชาติ 3. โครงการตำราวิชาการ

คำเป้าหมาย	ผลการประเมิน		
	<input checked="" type="checkbox"/> ผ่าน	<input type="checkbox"/> ไม่ผ่าน	ค่าคะแนน
สวพ.2.1.1 มีระบบสนับสนุนการผลิตผลงานของอาจารย์ประจำและนักวิจัยให้บรรลุตามเป้าหมายของมหาวิทยาลัย	<p>มีระบบสนับสนุนการผลิตผลงานของอาจารย์ประจำและนักวิจัยให้บรรลุตามเป้าหมายของมหาวิทยาลัยสามารถ/มีผลการวิเคราะห์การดำเนินงานเทียบกับเป้าหมาย ในประเด็น ดังนี้</p> <ol style="list-style-type: none"> 1. การสนับสนุนให้มหาวิทยาลัยมีบทความวิจัย/นวัตกรรม ที่ได้รับการเผยแพร่ในฐานข้อมูล TCI group 1 2. การสนับสนุนให้บทความวิจัยของมหาวิทยาลัยอยู่ในฐานข้อมูล ISI Web of Science หรือ Scopus 3. การสนับสนุนให้มีการผลิตผลงานวิจัย / นวัตกรรม ที่สามารถนำมาต่อยอดเชิงพาณิชย์และสร้างรายได้ 4. การสนับสนุนให้อาจารย์จัดทำบทความวิชาการหรือผลงานทางวิชาการ เพื่อความก้าวหน้าในตำแหน่งทางวิชาการ 	<p>ไม่มีระบบสนับสนุนการผลิตผลงานของอาจารย์ประจำและนักวิจัยให้บรรลุตามเป้าหมายของมหาวิทยาลัย</p>	5

ผู้รับผิดชอบตัวบ่งชี้
ผู้จัดเก็บข้อมูล
ผู้เขียนรายงาน

ผศ.ดร.ศศิพร ต่ายคำ

1.นายวิชาญ ตียะพงษ์ประพันธ์ 2.นางสาวพีรดา พงษ์ทอง

นายวิชาญ ตียะพงษ์ประพันธ์

โทร.5280-2

โทร.5042

ระบบการสนับสนุนผลิตผลงานของอาจารย์ประจำและนักวิจัยที่ได้รับการเผยแพร่ในระดับชาติและนานาชาติ
 ตัวบ่งชี้ : สวพ.2.1.1 มีระบบสนับสนุนการผลิตผลงานของอาจารย์ประจำและนักวิจัย
 พันธกิจที่ 3 สร้างความเข้มแข็งทางวิชาการโดยการส่งเสริมและพัฒนาการตีพิมพ์เผยแพร่งานวิจัยและงานสร้างสรรค์

เป้าหมายของระบบ

1. เชิงปริมาณ

อาจารย์ประจำและนักวิจัยของมหาวิทยาลัยได้ผลิตผลงานในรูปแบบบทความวิจัย/นวัตกรรม 10 เรื่อง/ชิ้น

2. เชิงคุณภาพ

อาจารย์ประจำและนักวิจัยของมหาวิทยาลัยได้เผยแพร่บทความวิจัยในฐานข้อมูล TCI group 1 หรือ ISI Web of Science หรือ Scopus หรือจดสิทธิบัตรหรืออนุสิทธิบัตรนวัตกรรม

วัตถุประสงค์ของระบบ

เพื่อสนับสนุนการผลิตผลงานของอาจารย์ประจำและนักวิจัย

วิธีการ

1. มีการสนับสนุนค่าตอบแทนการตีพิมพ์

แหล่งตีพิมพ์		ค่าตอบแทน
ระดับชาติ		TCI กลุ่ม 1 จำนวน 3,000 บาท
		TCI กลุ่ม 2 จำนวน 1,000 บาท
ระดับนานาชาติ	สาขาวิทยาศาสตร์และเทคโนโลยี	มีค่า Impact Factor ตั้งแต่ 0 - 2 หรือมีค่า Quartile 3 - Quartile 4 หรือที่เทียบเท่า 5,000 บาท
		มีค่า Impact Factor มากกว่า 2 - 4 หรือมีค่า Quartile 2 หรือที่เทียบเท่า 10,000 บาท
		มีค่า Impact Factor มากกว่า 4 หรือมีค่า Quartile 1 หรือที่เทียบเท่า 20,000 บาท
	สาขามนุษยศาสตร์และสังคมศาสตร์	มีค่า Impact Factor ตั้งแต่ 0 - 1 หรือมีค่า Quartile 3 - Quartile 4 หรือที่เทียบเท่า 5,000 บาท
		มีค่า Impact Factor มากกว่า 1 - 3 หรือมีค่า Quartile 2 หรือที่เทียบเท่า 10,000 บาท
		มีค่า Impact Factor มากกว่า 3 หรือมีค่า Quartile 1 หรือที่เทียบเท่า 20,000 บาท

2. มีการสนับสนุนค่าตอบแทนการจดสิทธิบัตรและอนุสิทธิบัตร

งานวิจัยหรืองานสร้างสรรค์ที่ได้รับการจดทะเบียนอนุสิทธิบัตร 5,000 บาท

งานวิจัยหรืองานสร้างสรรค์ที่ได้รับการจดทะเบียนสิทธิบัตรการประดิษฐ์ 20,000 บาท

3. มีวารสารของสถาบันวิจัยและพัฒนา

- วารสารวิจัยมสด สาขาวิทยาศาสตร์และเทคโนโลยี TCI group 1

- วารสารวิจัยมสด สาขามนุษยศาสตร์และสังคมศาสตร์ TCI group 1

- วารสาร ASEAN Journal of Education (AJE)

การดำเนินการ

1. วิเคราะห์ผลการตีพิมพ์บทความและการจดสิทธิบัตรหรืออนุสิทธิบัตรนวัตกรรมของปีที่ผ่านมา

ตารางที่ 1 ผลิตผลงานของอาจารย์จำแนกตามปี

ผลิตผลงาน	ปี			
	2558	2559	2560	2561
จำนวนบทความระดับชาติ	24	14	15	9
จำนวนบทความระดับนานาชาติ	11	14	1	3
รวม	35	28	16	12
จำนวนการจดสิทธิบัตรและอนุสิทธิบัตร	15	3	6	0

2. วิเคราะห์สัญญาทุนงบประมาณวิจัยด้านวิชาการ/ด้านพาณิชย์ในปีนั้น ๆ
3. เผยแพร่อัตราค่าตอบแทนการตีพิมพ์ และค่าจดสิทธิบัตรหรืออนุสิทธิบัตร ผ่านเว็บไซต์ของสถาบันวิจัยและพัฒนา คู่มือการดำเนินงานโครงการวิจัย งานประชุมต่าง ๆ ของสถาบันวิจัยและพัฒนา ประกาศของมหาวิทยาลัย และพัฒนา คู่มือการดำเนินงานโครงการวิจัย งานประชุมต่าง ๆ ของสถาบันวิจัยและพัฒนา ประกาศของมหาวิทยาลัย
4. จัดสรรงบประมาณให้กับอาจารย์ประจำและนักวิจัยที่ดำเนินการขอเบิกค่าตอบแทน
5. เผยแพร่ข่าวสารการเปิดรับบทความลงตีพิมพ์ในวารสารของสถาบันวิจัยและพัฒนาทั้ง 3 เล่ม ผ่านเว็บไซต์ของสถาบันวิจัยและพัฒนา งานประชุมต่าง ๆ ของสถาบันวิจัยและพัฒนา
6. ตีพิมพ์บทความของอาจารย์ประจำและนักวิจัยลงในวารสารของสถาบันวิจัยและพัฒนาทั้ง 3 เล่ม
7. ติดตามผลการผลิตผลงานของอาจารย์ประจำและนักวิจัย

ตรวจสอบผลดำเนินการตามเป้าหมาย

1. เชิงปริมาณ
มีอาจารย์ประจำและนักวิจัยของมหาวิทยาลัยได้ผลิตผลงานในรูปแบบบทความวิจัย/นวัตกรรม 16เรื่อง/ชิ้น
2. เชิงคุณภาพ
อาจารย์ประจำและนักวิจัยของมหาวิทยาลัยได้เผยแพร่บทความวิจัยในฐานข้อมูล TCI group 1 หรือ ISI Web of Science หรือ Scopus หรือจดสิทธิบัตรหรืออนุสิทธิบัตรนวัตกรรม

ตารางที่ 2 จำนวนบทความวิจัยจำแนกตามปี

แหล่งตีพิมพ์	ปี			
	2558	2559	2560	2561
ระดับชาติ (TCI กลุ่ม 1)	10	14	15	9
ระดับนานาชาติ (ISI, Scopus, SJR)	11	14	1	3
รวม	22	28	16	12

ตารางที่ 3 จำนวนอนุสิทธิบัตรจำแนกตามปี

อนุสิทธิบัตร	ปี			
	2558	2559	2560	2561
จำนวนการจดสิทธิบัตรและอนุสิทธิบัตร	15	3	6	0

ปัญหาการดำเนินงาน

1. ความล่าช้าของการเผยแพร่บทความของอาจารย์ประจำและนักวิจัย บางครั้งมีเพียงใบตอบรับการตีพิมพ์
2. มีอาจารย์ประจำและนักวิจัยที่มาขอรับการสนับสนุนค่าตอบแทนตีพิมพ์บทความหรือค่าตอบแทนการจดสิทธิบัตรหรืออนุสิทธิบัตรนวัตกรรมจำนวนน้อย

การปรับปรุงพัฒนา

การสำรวจความต้องการการเผยแพร่ผลงานวิจัยของอาจารย์ประจำและนักวิจัย

กระบวนการ : สวพ 3.1.การบริหารจัดการงานวิจัยด้วยระบบเทคโนโลยีสารสนเทศ (SDU 2-A3.1 ,5-A6.1)	
ตัวบ่งชี้ : สวพ 3.1.1.การพัฒนาาระบบเทคโนโลยีสารสนเทศเพื่อบริหารจัดการงานวิจัย (SDU 2-A3.1)	
ผลการดำเนินงาน	หลักฐานอ้างอิง
<p>การออกแบบและพัฒนาระบบเทคโนโลยีสารสนเทศของสถาบันวิจัยและพัฒนาเป็นไปตามหลักการออกแบบและพัฒนาระบบสารสนเทศ ประกอบด้วย</p> <ol style="list-style-type: none"> 1. การวางแผน และวิเคราะห์ความต้องการระบบเทคโนโลยีสารสนเทศจากผู้ใช้ 2. การออกแบบระบบเทคโนโลยีสารสนเทศ 3. การพัฒนาระบบเทคโนโลยีสารสนเทศ 4. การทดลองใช้และประเมินผลระบบเทคโนโลยีสารสนเทศ 4. เผยแพร่ระบบเทคโนโลยีสารสนเทศให้ผู้ใช้งาน 5. ประเมินระบบเทคโนโลยีสารสนเทศหลังการใช้งานโดยผู้ใช้ 6. การประชุมคณะกรรมการเทคโนโลยีสารสนเทศของสถาบันวิจัยและพัฒนาเพื่อตรวจสอบความครบถ้วนถูกต้องและเป็นปัจจุบันของข้อมูลพื้นฐาน <p>ผลการดำเนินงานเป็นไปตามเป้าหมาย</p> <ol style="list-style-type: none"> 1. เจริญปริมาณ สถาบันวิจัยและพัฒนา มีการพัฒนาระบบเทคโนโลยีสารสนเทศเพื่อสนับสนุนงานวิจัยครบทั้ง 8 ด้าน ประกอบด้วย <ol style="list-style-type: none"> 1.1 ระบบสารสนเทศห้องปฏิบัติการด้านวิทยาศาสตร์ 1.2 แหล่งค้นคว้าข้อมูลสนับสนุนการวิจัย 1.3 การส่งเสริมและพัฒนาเครือข่าย 1.4 การจัดสรรงบประมาณ 1.5 ช่องทางเผยแพร่ผลงานวิจัย 1.6 กรพัฒนาสมรรถนะอาจารย์และนักวิจัย 1.7 ระบบเพื่อช่วยในการคุ้มครองสิทธิ 1.8 ระบบการจัดการคุณภาพรูปแบบรายงานวิจัย 2. เจริญคุณภาพ <p>ระบบเทคโนโลยีสารสนเทศของสถาบันวิจัยและพัฒนา มีความถูกต้อง ครบถ้วน สมบูรณ์ สามารถตอบโจทยความ ต้องการใช้ระบบและความพึงพอใจจากผู้ใช้</p> 	<ol style="list-style-type: none"> 1. ระบบสารสนเทศห้องปฏิบัติการด้านวิทยาศาสตร์ (อยู่ระหว่างการดำเนินการ) 2. http://eresearch.dusit.ac.th 3. http://rclub.research.dusit.ac.th 4. http://research.dusit.ac.th/rsystem/home/index.php 5. http://aje.research.dusit.ac.th และ http://eresearch.dusit.ac.th/module/main/ResearchMainSearch.aspx และ http://research.dusit.ac.th/new/e-Journal 6. http://rclub.research.dusit.ac.th และ http://prof.research.dusit.ac.th 7. http://www.rau.dusit.ac.th 8. http://10.140.1.62:2121 หรือ http://rsystem.dusit.ac.th/

กระบวนการ : สวพ 3.1.การบริหารจัดการงานวิจัยด้วยระบบเทคโนโลยีสารสนเทศ (SDU 2-A3.1 ,5-A6.1)			
ตัวบ่งชี้ : สวพ 3.1.1.การพัฒนาระบบเทคโนโลยีสารสนเทศเพื่อบริหารจัดการงานวิจัย (SDU 2-A3.1)			
ค่าเป้าหมาย	ผลการประเมิน		
	<input checked="" type="checkbox"/> ผ่าน	<input type="checkbox"/> ไม่ผ่าน	ค่าคะแนน
สวพ.3.1.1 มีการพัฒนาระบบเทคโนโลยีสารสนเทศเพื่อ บริหารจัดการงานวิจัย 8 ด้าน	มีการพัฒนาระบบ เทคโนโลยี สารสนเทศเพื่อการ บริหารงานวิจัย ครบ 8 ด้าน	ไม่มีพัฒนา ระบบเทคโนโลยี สารสนเทศเพื่อ การบริหาร งานวิจัยครบ 8 ด้าน	5

ผู้รับผิดชอบตัวบ่งชี้	ผศ.ดร.จิระ จิตสุภา	โทร.5280-2
ผู้จัดเก็บข้อมูล	นายบุรินทร์ ไกรเนตร	
ผู้เขียนรายงาน	นายบุรินทร์ ไกรเนตร	โทร.5280-2

กระบวนการ : สวพ.3.1 การบริหารจัดการงานวิจัยด้วยระบบเทคโนโลยีสารสนเทศ (SDU 2-A3.1 ,5-A6.1)		
ตัวบ่งชี้ : สวพ.3.1.2 ร้อยละของข้อมูลพื้นฐานที่ครบถ้วน ถูกต้อง เป็นปัจจุบัน (SDU 5-A6.1)		
ข้อ 1. ร้อยละของข้อมูลพื้นฐานที่ครบถ้วน ถูกต้อง เป็นปัจจุบัน ตามสูตร		
$\frac{90}{91} \times 100 = 98.90$		
ข้อ 2. การแปลงค่าคะแนน ตามสูตร		
$\frac{98.90}{90.00} \times 5 = 5.49$		
ผลการดำเนินงาน	หลักฐานอ้างอิง	
สถาบันวิจัยและพัฒนา มีการบริหารจัดการรายการข้อมูลพื้นฐานด้านงานวิจัยที่ครบถ้วน ถูกต้อง เป็นปัจจุบัน ในปีการศึกษา 2560 จำนวน 90 ข้อมูล จากข้อมูลพื้นฐานด้านงานวิจัยทั้งหมดในปีการศึกษา 2560 มีจำนวน 91 ข้อมูล คิดเป็นร้อยละ 98.90 การแปลงค่าคะแนน เป็น 5.49 คะแนน = 5 คะแนน	<ol style="list-style-type: none"> 1. ข้อมูลพื้นฐานด้านงานวิจัยของมหาวิทยาลัย จัดเก็บในรูปแบบไฟล์ Excel 2. ข้อมูลที่ได้จากฐานข้อมูลของระบบ NRMS และ R-System 3. ข้อมูลที่ได้จากฐานข้อมูลของระบบออนไลน์ที่มหาวิทยาลัยสวนดุสิตได้ขอใช้บริการ เช่น Web of Science, Scopus และ Google Scholar เป็นต้น 	
ค่าเป้าหมาย	ผลการประเมิน	
	ร้อยละ	ค่าคะแนน
สวพ.3.1.2 มีข้อมูลพื้นฐานด้านงานวิจัยที่ครบถ้วน ถูกต้อง เป็นปัจจุบัน ร้อยละ 90 จากข้อมูลพื้นฐานทั้งหมด	98.90	5

ผู้รับผิดชอบตัวบ่งชี้	ผศ.ดร.จิระ จิตสุภา	โทร.5280-2
ผู้จัดเก็บข้อมูล	นายบุรินทร์ ไกรเนตร	
ผู้เขียนรายงาน	นายบุรินทร์ ไกรเนตร	โทร.5280-2

บทที่ 3

สรุปผลการประเมินของสถาบันวิจัยและพัฒนา

ตารางสรุปผลการประเมินรายตัวบ่งชี้ ปีการศึกษา 2560

พันธกิจ/ตัวบ่งชี้	ผลการประเมิน	คะแนนที่ได้
ด้านการวิจัย		
สวพ.1.1.1++ ระบบการบูรณาการงานวิจัยเข้ากับการฝึกประสบการณ์วิชาชีพของนักศึกษา (SDU 1-A1.2)	ผ่าน	5
สวพ.1.1.2 ประเมินคุณภาพบัณฑิต (SDU 1-C1.1, 1-C1.2)	ผ่าน	5
สวพ.1.2.1 ร้อยละของผลงานวิจัยระดับคุณภาพการจัดการเรียนการสอน (SDU 2-A1.1)	ร้อยละ 25.10	5
สวพ.1.2.2 ร้อยละของผลงานวิจัยตามอัตลักษณ์หรือที่เกี่ยวข้องกับอัตลักษณ์ของมหาวิทยาลัย (SDU 2-A1.2)	ร้อยละ 40.50	5
สวพ.1.2.3 ร้อยละของผลงานวิจัยที่สอดคล้องกับความต้องการของสังคมหรือนโยบายของรัฐบาลหรือนโยบายของมหาวิทยาลัย (SDU 2-A1.3)	ร้อยละ 89.71	5
สวพ.1.3.1 ร้อยละของผลงานวิจัยที่ได้รับการสนับสนุนทรัพยากรจากแหล่งภายนอก (SDU 2-A2.1)	ร้อยละ 100.00	5
สวพ.1.3.2 จำนวนงบประมาณจากแหล่งทุนภายนอกเพื่อนำมาใช้ใน การบริหารจัดการงานวิจัย (ตัวบ่งชี้พันธกิจ)	14,716,134.56 บาท	5
สวพ.1.3.3 การใช้ทรัพยากรด้านการวิจัยร่วมกันเพื่อสนับสนุนการบริหารวิชาการ (SDU 3-A3.1)	ผ่าน	5
สวพ.1.3.4 จำนวนรายได้ที่เกิดจากการบริการวิชาการด้านวิจัย (ตัวบ่งชี้พันธกิจ)	2,289,789.56 บาท	5
สวพ.1.3.5 คุณภาพของบุคลากรภายในสถาบันวิจัยและพัฒนา (SDU 5-B4.1, 5-B5.1, 5-B6.1, 5-B6.2, 5-B7.1)	ผ่าน	5
สวพ.1.4.1 ร้อยละของผลงานวิจัยภายหลังเข้ารับการให้คำปรึกษา (SDU 2-A4.1)	ร้อยละ 80.83	5
สวพ.1.4.2 ร้อยละของผู้รับบริการการให้คำปรึกษาด้านงานวิจัยที่มีความพึงพอใจในระดับดีขึ้น (SDU 2-A4.2)	ร้อยละ 95.87	5
สวพ.2.1.1 ระบบสนับสนุนการผลิตผลงานของอาจารย์ประจำและนักวิจัย (SDU 2-A5.1, 2-A5.2, 2-A6.1, 2-A6.2, 5-B3.1, 5-B3.2)	ผ่าน	5
สวพ.3.1.1 การพัฒนาระบบเทคโนโลยีสารสนเทศเพื่อบริหารจัดการงานวิจัย (SDU 2-A3.1)	ผ่าน	5
สวพ.3.1.2 ร้อยละของข้อมูลพื้นฐานที่ครบถ้วน ถูกต้อง เป็นปัจจุบัน (SDU 5-A6.1)	ร้อยละ 98.90	5
คะแนนเฉลี่ยด้านการวิจัย	-	5

ตารางสรุปการประเมินคุณภาพการศึกษาภายใน SDU QA ประจำปีการศึกษา 2560

พันธกิจ	จำนวน กระบวนการ	จำนวน ตัวบ่งชี้	จำนวน ตัวบ่งชี้ เชิง ปริมาณ	จำนวน ตัวบ่งชี้ เชิง คุณภาพ	คะแนน เฉลี่ย	ผลการประเมิน 0.00 - 1.50 การดำเนินงานต้องปรับปรุง เร่งด่วน 1.51 - 2.50 การดำเนินงานต้องปรับปรุง 2.51 - 3.50 การดำเนินงานระดับพอใช้ 3.51 - 4.50 การดำเนินงานระดับดี 4.51 - 5.00 การดำเนินงานระดับดีมาก
ด้านการวิจัย	6	15	9	6	5	การดำเนินงานระดับดีมาก
รวม		15	9	6	5	การดำเนินงานระดับดีมาก

ผลการวิเคราะห์จุดเด่นและจุดที่ควรพัฒนา

จุดเด่น
<p>1. สถาบันวิจัยและพัฒนามีแนวทางและรูปแบบการสนับสนุน ส่งเสริม และสร้างสรรค์ ให้นักวิจัยสามารถผลิตงานวิจัยได้อย่างต่อเนื่องและมีจำนวนเพิ่มขึ้นทุกปี โดยปีนี้มีโครงการพัฒนาศักยภาพนักวิจัย (Researcher Club และ Consortium) ที่ส่งเสริมให้เกิดการพัฒนาหัวข้อวิจัยอย่างเป็นรูปธรรมและได้คุณภาพจากการให้คำปรึกษาจากผู้ทรงคุณวุฒิ จำนวน 291 โครงการ และมีการส่งเสริมการตีพิมพ์เผยแพร่ผลงานวิจัยในระดับนานาชาติ และการจดสิทธิบัตรจากงานวิจัยอย่างต่อเนื่องและเป็นรูปธรรม</p> <p>2. สถาบันวิจัยและพัฒนาสามารถสนับสนุนและจัดสรรงบประมาณด้านการวิจัยจากแหล่งทุนภายนอกมีแนวโน้มเพิ่มขึ้นทุกปี มีผลงานวิจัยที่ได้รับการสนับสนุนทรัพยากรจากแหล่งภายนอก จำนวน 242 โครงการ (คิดเป็นร้อยละ 100 จากจำนวนโครงการทั้งหมด) และมีรายได้และมูลค่าที่เกิดจากการสนับสนุนการบริการวิชาการด้านวิจัย จำนวน 14,716,134.56 บาท และมีรายได้ที่เกิดจากการบริการวิชาการด้านวิจัย จำนวน 2,289,789.56 บาท</p> <p>3. สถาบันวิจัยและพัฒนา มีโครงการวิจัยที่มุ่งสร้างเสริมคุณภาพชีวิตและศักยภาพของคนในชุมชนที่สอดคล้องกับความต้องการของสังคมหรือนโยบายของรัฐบาลเพื่อแก้ปัญหาหรือสร้างความเข้มแข็งด้านสังคม ชุมชน ความมั่นคง และคุณภาพชีวิตประชาชนตามยุทธศาสตร์ของประเทศ จำนวน 218 โครงการ โครงการ และมีโครงการวิจัยตามอัตลักษณ์หรือที่เกี่ยวข้องกับอัตลักษณ์ของมหาวิทยาลัย จำนวน 98 โครงการ</p> <p>4. ผู้บริหารของสถาบันวิจัยและพัฒนา มีวิสัยทัศน์ และมีแนวทางการดำเนินงานที่ชัดเจนในการพัฒนาสถาบันวิจัยและพัฒนาอย่างต่อเนื่อง โดยมีการพัฒนาระบบสารสนเทศในการบริหารจัดการงานวิจัยที่เชื่อมโยงกับหน่วยงานสนับสนุนงบประมาณด้านการวิจัย ได้แก่ R-system และระบบสารสนเทศอื่น ๆ ที่สนับสนุนงานวิจัย และมีการบริหารจัดการรายการข้อมูลพื้นฐานด้านงานวิจัยที่ครบถ้วน ถูกต้อง เป็นปัจจุบัน</p> <p>5. บุคลากรของสถาบันวิจัยและพัฒนา มีคุณวุฒิระดับปริญญาโทขึ้นไป มีความมั่นคงในการทำงาน มีช่วงอายุอยู่ในวัยทำงานจึงทำให้เข้าใจและสามารถดำเนินงานตามพันธกิจของสถาบันได้อย่างครบถ้วน ทุ่มเทและมีความมุ่งมั่น</p>
จุดที่ควรพัฒนา
<p>1. ควรมีระบบการยกระดับคุณภาพงานวิจัยของคณาจารย์ในมหาวิทยาลัย เพื่อให้งานวิจัยของคณาจารย์ได้รับทุนเพิ่มมากขึ้น</p> <p>2. ควรส่งเสริมและสนับสนุนให้เกิดงานวิจัยและผลงานตีพิมพ์และเผยแพร่ทางด้านอัตลักษณ์ให้มีการบูรณาการร่วมกันระหว่างด้านอัตลักษณ์และไม่ใช่อัตลักษณ์เพื่อก่อให้เกิดผลงานมากขึ้น และส่งเสริมวิสัยทัศน์ของมหาวิทยาลัย</p> <p>3. ควรส่งเสริมและสนับสนุนทุนวิจัย R2R เพื่อพัฒนาสมรรถนะของบุคลากรทั้งในสถาบันและของมหาวิทยาลัย เพื่อให้เกิดการเติบโตตามสายงานและเกิดความก้าวหน้าในสายอาชีพ</p> <p>4. ควรมีการจัดอบรมหรือให้ข้อมูลความรู้ของระบบสารสนเทศที่พัฒนาขึ้นใหม่หรือที่มีบุคลากรยังมีความเชี่ยวชาญน้อย เพื่อนำมาใช้ในการสนับสนุนพันธกิจด้านการวิจัยได้อย่างมีประสิทธิภาพ</p>

ภาคผนวก

การคำนวณผลการประเมินคุณภาพของระบบ SDU QA

ระดับคะแนนของผลการประเมิน ดังนี้

คะแนน	ผลการประเมิน
0.00 - 1.50	การดำเนินงานต้องปรับปรุงเร่งด่วน
1.51 - 2.50	การดำเนินงานต้องปรับปรุง
2.51 - 3.50	การดำเนินงานระดับพอใช้
3.51 - 4.50	การดำเนินงานระดับดี
4.51 - 5.00	การดำเนินงานระดับดีมาก

ที่มา : คู่มือการประกันคุณภาพการศึกษาภายในระดับอุดมศึกษา พ.ศ.2557

ตัวบ่งชี้สำหรับปีการศึกษา 2560

พันธกิจ	จำนวน กระบวนการ	จำนวน ตัวบ่งชี้	จำนวน ตัวบ่งชี้ เชิงปริมาณ	จำนวน ตัวบ่งชี้ เชิงคุณภาพ
ด้านการวิจัย	6	15	9	6
รวม		15	9	6

สรุปผลการประเมินคุณภาพรายพันธกิจ

- นำค่าคะแนนรายตัวบ่งชี้มารวมกัน หาค่าด้วยจำนวนตัวบ่งชี้ทั้งหมด

$$\text{ผลการประเมินรายพันธกิจ} = \frac{\text{ผลรวมของค่าคะแนนรายตัวบ่งชี้ทั้งหมด}}{\text{จำนวนตัวบ่งชี้ทั้งหมด}}$$

$$= \frac{5+5+5+5+5+5+5+5+5+5+5+5+5}{15}$$

$$= \frac{75}{15}$$

$$= 5$$

ดังนั้นผลการดำเนินงานพันธกิจที่ 2 ด้านการวิจัย ได้ระดับคะแนน 5

- นำคะแนนเฉลี่ยที่ได้จากข้อ 1 มาเทียบกับระดับคะแนนของผลการประเมิน เพื่อสรุประดับคุณภาพ

พันธกิจที่ 2

พันธกิจ	จำนวน กระบวนการ	จำนวน ตัวบ่งชี้	คะแนน เฉลี่ย	ผลการ ประเมิน
ด้านการวิจัย	6	15	5	ดีมาก



คำสั่งสถาบันวิจัยและพัฒนา

ที่ ๒๓๙๑/๒๕๖๑

เรื่อง คำสั่งแต่งตั้งคณะกรรมการดำเนินงานประกันคุณภาพการศึกษา สถาบันวิจัยและพัฒนา

เพื่อให้การดำเนินงานด้านการประกันคุณภาพการศึกษาของสถาบันวิจัยและพัฒนา เป็นไปตามมาตราที่ ๔๓ แห่งพระราชบัญญัติมหาวิทยาลัยสวนดุสิต พ.ศ.๒๕๕๘ และข้อบังคับมหาวิทยาลัยสวนดุสิต ว่าด้วย ระบบ หลักเกณฑ์ และวิธีการประกันคุณภาพการศึกษาและประเมินส่วนงาน พ.ศ. ๒๕๕๘

อาศัยอำนาจตามความในข้อ ๖ แห่งข้อบังคับมหาวิทยาลัยสวนดุสิต ว่าด้วย ระบบ หลักเกณฑ์ และวิธีการประกันคุณภาพการศึกษาและการประเมินส่วนงาน พ.ศ.๒๕๕๘ สถาบันวิจัยและพัฒนา จึงแต่งตั้งคณะกรรมการประกันคุณภาพการศึกษา ดังนี้

๑. ผู้ช่วยศาสตราจารย์ ดร.ยุธยา อยู่เย็น		ประธานกรรมการ
๒. ผู้ช่วยศาสตราจารย์ ดร.ศศิพร ต๋ายคำ		รองประธานกรรมการ
๓. ผู้ช่วยศาสตราจารย์ ดร.จิระ จิตสุภา		กรรมการ
๔. นางสาวอภิญญา เลิศสิริศรีสกุล		กรรมการ
๕. นางสาวชลลากร อยู่คุเซนทร์		กรรมการ
๖. นางอรทัย โกกิลกนิษฐ		กรรมการ
๗. นางสาวณิชาภัส ตั้งบวรพิมล		กรรมการ
๘. นางสาวพีรดา พงษ์ทอง		กรรมการ
๙. นางสาวอารทิพย์ นรงค์ิยา		กรรมการ
๑๐. นายวิชญา ตียะพงษ์ประพันธ์		กรรมการ
๑๑. นางสาวเพ็ญภาพร กระเวน		กรรมการ
๑๒. นางสาวศศิธร ทองสถิ		กรรมการ
๑๓. นายบุรินทร์ ไกรเนตร		กรรมการ
๑๔. นายกริชชาติพันธ์ ชื่นแสงจันทร์		กรรมการ
๑๕. นายสุริช จ้างประเสริฐ		กรรมการ
๑๖. นางสาวณยศดา ทองศรี		กรรมการและเลขานุการ
๑๗. นางสาวเบญจวรรณ อยู่ถาวร		กรรมการและผู้ช่วยเลขานุการ

ทั้งนี้ตั้งแต่วันที่นี้เป็นต้นไป

สั่ง ณ วันที่ ๑๔ มิถุนายน พ.ศ. ๒๕๖๑

(ผู้ช่วยศาสตราจารย์ ดร.ยุธยา อยู่เย็น)

ผู้อำนวยการสถาบันวิจัยและพัฒนา

140.8.61 เวลา 13:05:36 Non-PKI Server Sign

Signature Code : MQAyA-DQANg-BGADk-AQgAO



มหาวิทยาลัยสวนดุสิต
SUAN DUSIT UNIVERSITY

295 ถนนนครราชสีมา เขตดุสิต กรุงเทพมหานคร 10300 โทร. 0 2244 5000
295 Nakhon Ratchasima Rd., Dusit, Bangkok 10300 +66 2244 5000