

รายงานการประเมินตนเอง

สถาบันวิจัยและพัฒนา

ปีการศึกษา 2559

(1 สิงหาคม 2559 – 31 กรกฎาคม 2560)

คำนำ

รายงานการประเมินตนเอง (Self Assessment Report: SAR) ของสถาบันวิจัยและพัฒนา มหาวิทยาลัยสวนดุสิต ประจำปีการศึกษา 2559 จัดทำขึ้นเพื่อนำเสนอผลการตรวจประเมินผลการดำเนินงานตามพันธกิจของสถาบันวิจัยและพัฒนา ประจำปีการศึกษา 2559 (ระหว่าง 1 สิงหาคม 2559 – 31 กรกฎาคม 2560) โดยสถาบันวิจัยและพัฒนาได้ดำเนินการตรวจประเมินคุณภาพการศึกษาภายใน ระดับส่วนงานที่เทียบเท่าคณะ ตามประกาศการจัดตั้งส่วนงานของมหาวิทยาลัยสวนดุสิต พ.ศ. 2558 ได้แก่ วิทยาเขต ศูนย์ การศึกษานอกสถานที่ตั้ง สำนัก และสถาบัน ทั้งนี้สถาบันวิจัยและพัฒนาจะประเมินคุณภาพด้านการวิจัยเป็นสำคัญ ตามตัวบ่งชี้ในคู่มือการประกันคุณภาพการศึกษาภายใน สถาบันวิจัยและพัฒนา มหาวิทยาลัยสวนดุสิต ปีการศึกษา 2559 ตามระบบ SDU QA โดยมีทั้งสิ้น 6 กระบวนการ 13 ตัวบ่งชี้

สถาบันวิจัยและพัฒนา คาดหวังว่ารายงานการประเมินตนเองฉบับนี้จะแสดงถึงพัฒนาการ การขับเคลื่อนที่มุ่งสู่ความสำเร็จและเป้าหมายของมหาวิทยาลัยอย่างแท้จริง ที่ส่งผลให้การจัดการคุณภาพในองค์กรรวมของมหาวิทยาลัยเกิดประสิทธิภาพและประสิทธิผลตามวิสัยทัศน์ที่มหาวิทยาลัยกำหนดไว้

สถาบันวิจัยและพัฒนา มหาวิทยาลัยสวนดุสิต

สารบัญ

	หน้า
คำนำ	ก
สารบัญ	ข
บทสรุปผู้บริหาร	ค
การพัฒนากระบวนการประกันคุณภาพการศึกษาภายในของสถาบันวิจัยและพัฒนา	
สรุปผลการประเมินคุณภาพการศึกษาภายใน ของสถาบันวิจัยและพัฒนา ประจำปีการศึกษา 2559	
บทที่ 1 บริบทของสถาบันวิจัยและพัฒนา	1
ประวัติของสถาบันวิจัยและพัฒนา	1
ปรัชญา วิสัยทัศน์ พันธกิจ	1
โครงสร้างองค์การของสถาบันวิจัยและพัฒนา	2
โครงสร้างการบริหารของสถาบันวิจัยและพัฒนา	3
ข้อมูลสารสนเทศ ประจำปีการศึกษา 2559	4
RDI The Line	5
บทที่ 2 ผลการดำเนินงานตามตัวบ่งชี้ตามระบบการประกันคุณภาพการศึกษาภายใน SDU QA	6
ของสถาบันวิจัยและพัฒนา	
รายงานผลการดำเนินงานตามตัวบ่งชี้ ปีการศึกษา 2559	6
- ตารางรวมตัวบ่งชี้และค่าเป้าหมาย ของสถาบันวิจัยและพัฒนา ปีการศึกษา 2559	6
- ผลการดำเนินงานตามพันธกิจ ของสถาบันวิจัยและพัฒนา ปีการศึกษา 2559	8
บทที่ 3 สรุปผลการประเมินของสถาบันวิจัยและพัฒนา	48
ตารางสรุปผลการประเมินรายตัวบ่งชี้ ปีการศึกษา 2559	48
ตารางสรุปการประเมินคุณภาพการศึกษาภายใน SDU QA ประจำปีการศึกษา 2559	49
ผลการวิเคราะห์จุดเด่นและจุดที่ควรพัฒนา	49

สารบัญ (ต่อ)

	หน้า
ภาคผนวก	50
การคำนวณผลการประเมินคุณภาพของระบบ SDU QA	51
คำสั่งสถาบันวิจัยและพัฒนาที่ 3629/2560	52
เรื่อง แต่งตั้งคณะกรรมการดำเนินงานประกันคุณภาพการศึกษา สถาบันวิจัยและพัฒนา	

บทสรุปผู้บริหาร

การพัฒนาระบบการประกันคุณภาพการศึกษาภายในของสถาบันวิจัยและพัฒนา

สำนักงานคณะกรรมการการอุดมศึกษามีนโยบายให้มหาวิทยาลัยกลุ่มใหม่ดำเนินการปรับยุทธศาสตร์ตามนโยบายการปฏิรูปการศึกษาของสถาบันอุดมศึกษา มหาวิทยาลัยสวนดุสิต จึงดำเนินการปรับยุทธศาสตร์ มหาวิทยาลัยสวนดุสิต : Suan Dusit University Reprofilng ที่ผ่านการพิจารณาอนุมัติจากสภามหาวิทยาลัย เมื่อวันที่ 28 ตุลาคม 2559 สถาบันวิจัยและพัฒนา ดำเนินแนวทางที่มหาวิทยาลัยกำหนด โดยได้นำการปรับยุทธศาสตร์ ผลการประเมินตัวบ่งชี้ตามแผนกลยุทธ์ด้านการวิจัย และผลการประเมินคุณภาพการศึกษาภายใน ปีการศึกษา 2558 มาเป็นแนวทางในการพัฒนาระบบการประกันคุณภาพการศึกษาภายใน สถาบันวิจัยและพัฒนา (RDI QA) ในการจัดทำคู่มือการประกันคุณภาพการศึกษาภายใน สถาบันวิจัยและพัฒนา มหาวิทยาลัยสวนดุสิต ปีการศึกษา 2559 เพื่อเสนอต่อมหาวิทยาลัยดำเนินการเสนอคณะกรรมการประกันคุณภาพภายในระดับอุดมศึกษา (ค.ป.ภ) สำนักงานคณะกรรมการการอุดมศึกษา พิจารณาเห็นชอบตามลำดับ เมื่อได้รับการพิจารณาเห็นชอบแล้วสถาบันวิจัยและพัฒนา จะดำเนินการประเมินตนเอง และประเมินคุณภาพตามคู่มือฯ ดังกล่าว

สถาบันวิจัยและพัฒนา เป็นส่วนงานเทียบเท่าคณะ จะเป็นการประเมินคุณภาพการศึกษาตามเป้าหมายเชิงกลยุทธ์แต่ละระยะของส่วนงาน โดยสังเคราะห์จากที่มีส่วนร่วมของบุคลากรในส่วนงาน และครอบคลุมประเด็นมาตรฐานและรายการข้อมูลพื้นฐาน (Common Data Set: CDS) ทั้งหมดที่กำหนดในคู่มือการประกันคุณภาพการศึกษาภายใน ระดับอุดมศึกษา พ.ศ. 2557 โดยสำนักงานคณะกรรมการการอุดมศึกษา นอกจากนี้ ยังเน้นการดำเนินการที่เป็นระบบและกลไก การปรับปรุงและเรียนรู้เพื่อยกระดับคุณภาพอย่างสอดคล้องประสานในทุกส่วนงานของมหาวิทยาลัย รวมถึงการประเมินผลการดำเนินงานโดยเปรียบเทียบกับเป้าหมายเชิงกลยุทธ์และแนวโน้มการดำเนินงานอย่างต่อเนื่องทุกภาคส่วน ซึ่งสอดคล้องกับแนวทางการประเมินแบบ ADLI และ LeTCl ของเกณฑ์คุณภาพการศึกษาเพื่อการดำเนินการที่เป็นเลิศ (EdPEX) และจะมีการทบทวนการดำเนินงานและเป้าหมาย (Retreat) อย่างน้อยปีละ 1 ครั้ง ในแต่ละปีการศึกษา เพื่อให้การดำเนินงานบรรลุตามวิสัยทัศน์ของมหาวิทยาลัย ในปีการศึกษา 2563

สรุปผลการประเมินคุณภาพการศึกษาภายใน SDU QA ของสถาบันวิจัยและพัฒนา ประจำปีการศึกษา 2559

เมื่อสิ้นสุดปีการศึกษา สถาบันวิจัยและพัฒนาได้ดำเนินการตรวจประเมินคุณภาพการศึกษาภายใน ระดับส่วนงานที่เทียบเท่าคณะ ตามประกาศการจัดตั้งส่วนงานของมหาวิทยาลัยสวนดุสิต พ.ศ. 2558 ได้แก่ วิทยาเขต ศูนย์ การศึกษานอกสถานที่ตั้ง สำนัก และสถาบัน ทั้งนี้สถาบันวิจัยฯ จะประเมินคุณภาพด้านการวิจัยเป็นสำคัญ

ในช่วงเดือนมิถุนายน – เดือนสิงหาคม 2560 สถาบันวิจัยฯ แต่งตั้งคณะกรรมการดำเนินงานประกันคุณภาพ การศึกษา เพื่อร่วมประชุมทำความเข้าใจตัวบ่งชี้ที่ปรับใหม่ สำหรับการประกันคุณภาพการศึกษา และรวบรวมข้อมูล ตามกระบวนการ ตัวบ่งชี้ และเกณฑ์การประเมินตามตัวบ่งชี้ของหน่วยงาน นำไปสู่การเตรียมจัดทำคู่มือและรายงาน การประเมินตนเอง (Self Assessment Report: SAR) ของสถาบันวิจัยและพัฒนา มหาวิทยาลัยสวนดุสิต ปี การศึกษา 2559 (ระหว่าง 1 สิงหาคม 2559 – 31 กรกฎาคม 2560) จนแล้วเสร็จ

การประเมินคุณภาพการศึกษาภายในของสถาบันวิจัยและพัฒนา ในระบบ SDU QA ประจำปีการศึกษา 2559 มีทั้งสิ้น 6 กระบวนการ 13 ตัวบ่งชี้ โดยมีผลการดำเนินงานด้านการวิจัยเป็นสำคัญ

พันธกิจที่ 2 ด้านการวิจัย คะแนนเฉลี่ย 5 ผลการดำเนินงานอยู่ในระดับดีมาก

บริบทสถาบันวิจัยและพัฒนา

ประวัติสถาบันวิจัยและพัฒนา

สถาบันวิจัยและพัฒนา มหาวิทยาลัยสวนดุสิต เริ่มแรกจัดตั้งขึ้นตามพระราชบัญญัติวิทยาลัยครู (ฉบับที่ 2) พ.ศ. 2527 ที่กำหนดให้ออกพระราชกฤษฎีกา ว่าด้วยการแบ่งส่วนราชการของวิทยาลัยครูสวนดุสิต โดยใช้ชื่อว่า “ศูนย์วิจัยและบริการวิชาการ” มีหน้าที่จัดฝึกอบรมเกี่ยวกับวิจัยของวิทยาลัยครูสวนดุสิต ต่อมาเมื่อวันที่ 14 กุมภาพันธ์ พ.ศ. 2535 พระบาทสมเด็จพระเจ้าอยู่หัวฯ ทรงพระกรุณาโปรดเกล้าฯ พระราชทานนาม วิทยาลัยครูทั่วประเทศว่า “สถาบันราชภัฏ” จึงได้มีการปรับเปลี่ยนโครงสร้าง และเปลี่ยนชื่อเป็น “สำนักวิจัย” และในปี พ.ศ. 2547 พระบาทสมเด็จพระเจ้าอยู่หัวฯ ทรงพระกรุณาโปรดเกล้าฯ ลงพระปรมาภิไธยในพระราชบัญญัติ มหาวิทยาลัยราชภัฏ พ.ศ. 2547 อันมีผลให้สถาบันราชภัฏทั่วประเทศเปลี่ยนชื่อเป็น มหาวิทยาลัยราชภัฏและมีสภาพเป็นนิติบุคคลโดยสมบูรณ์ ส่งผลให้สถาบันราชภัฏสวนดุสิต เปลี่ยนเป็นมหาวิทยาลัยราชภัฏสวนดุสิต และมีการปรับโครงสร้างใหม่เป็น “สถาบันวิจัยและพัฒนา” จนถึงปัจจุบัน

ปรัชญา วิสัยทัศน์ พันธกิจ

ปรัชญา

สร้างสรรค์ ส่งเสริม สนับสนุน และเผยแพร่ผลงานวิจัยสู่ระดับชาติและอาเซียน

วิสัยทัศน์

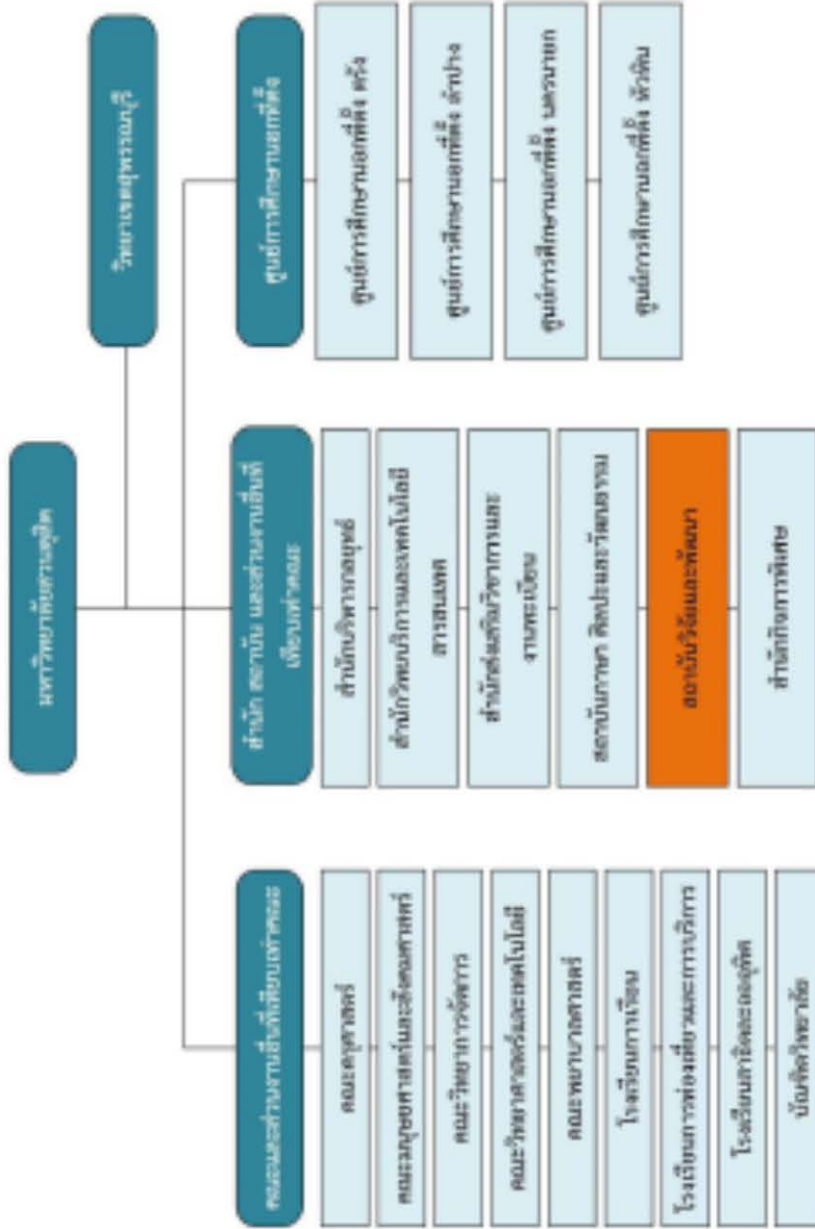
เป็นสถาบันที่สร้างสรรค์ ส่งเสริม สนับสนุน บุคลากรของมหาวิทยาลัยให้ผลิตผลงานวิจัยที่โดดเด่น สามารถนำมาเผยแพร่และใช้ประโยชน์ในระดับชาติ และอาเซียน โดยมุ่งเน้นตามอัตลักษณ์ของมหาวิทยาลัย

พันธกิจ

- พัฒนาศักยภาพด้านการวิจัยของบุคลากร
- ส่งเสริมงานวิจัยด้านอัตลักษณ์ด้านการจัดการเรียนการสอนและด้านสาธารณสมบัติ
- สร้างความเข้มแข็งทางวิชาการโดยการส่งเสริมและพัฒนาการตีพิมพ์เผยแพร่ผลงานวิจัยและงานสร้างสรรค์
- ส่งเสริมการนำไปใช้ประโยชน์หรือก่อให้เกิดรายได้จากการพัฒนาองค์ความรู้และนวัตกรรม
- บริหารจัดการงานวิจัยด้วยระบบเทคโนโลยีสารสนเทศ

โครงสร้างองค์การของสถาบันวิจัยและพัฒนา

โครงสร้างองค์การ สถาบันวิจัยและพัฒนา



หมายเหตุ : เป็นไปตามประกาศมหาวิทยาลัยราชภัฏสุราษฎร์ธานี เรื่อง การจัดตั้งส่วนงานของมหาวิทยาลัยราชภัฏสุราษฎร์ธานี พ.ศ. 2558

ข้อมูลสารสนเทศ ประจำปีการศึกษา 2559

จำนวนบุคลากรที่ปฏิบัติงานจริง

หน่วย : คน

ประเภท	จำนวน
ข้าราชการ	2
พนักงานมหาวิทยาลัย	26
เจ้าหน้าที่ประจำตามสัญญาจ้าง	2
รวมทั้งหมด	30

จำนวนบุคลากรที่ปฏิบัติงานจริง (จำแนกตามระดับการศึกษา)

หน่วย : คน

ประเภท	ปริญญาเอก	ปริญญาโท	ปริญญาตรี	รวม
ข้าราชการ	1	1	-	2
พนักงานมหาวิทยาลัย	3	14	9	26
เจ้าหน้าที่ประจำตามสัญญาจ้าง	-	-	2	2
รวมทั้งหมด	4	15	11	30

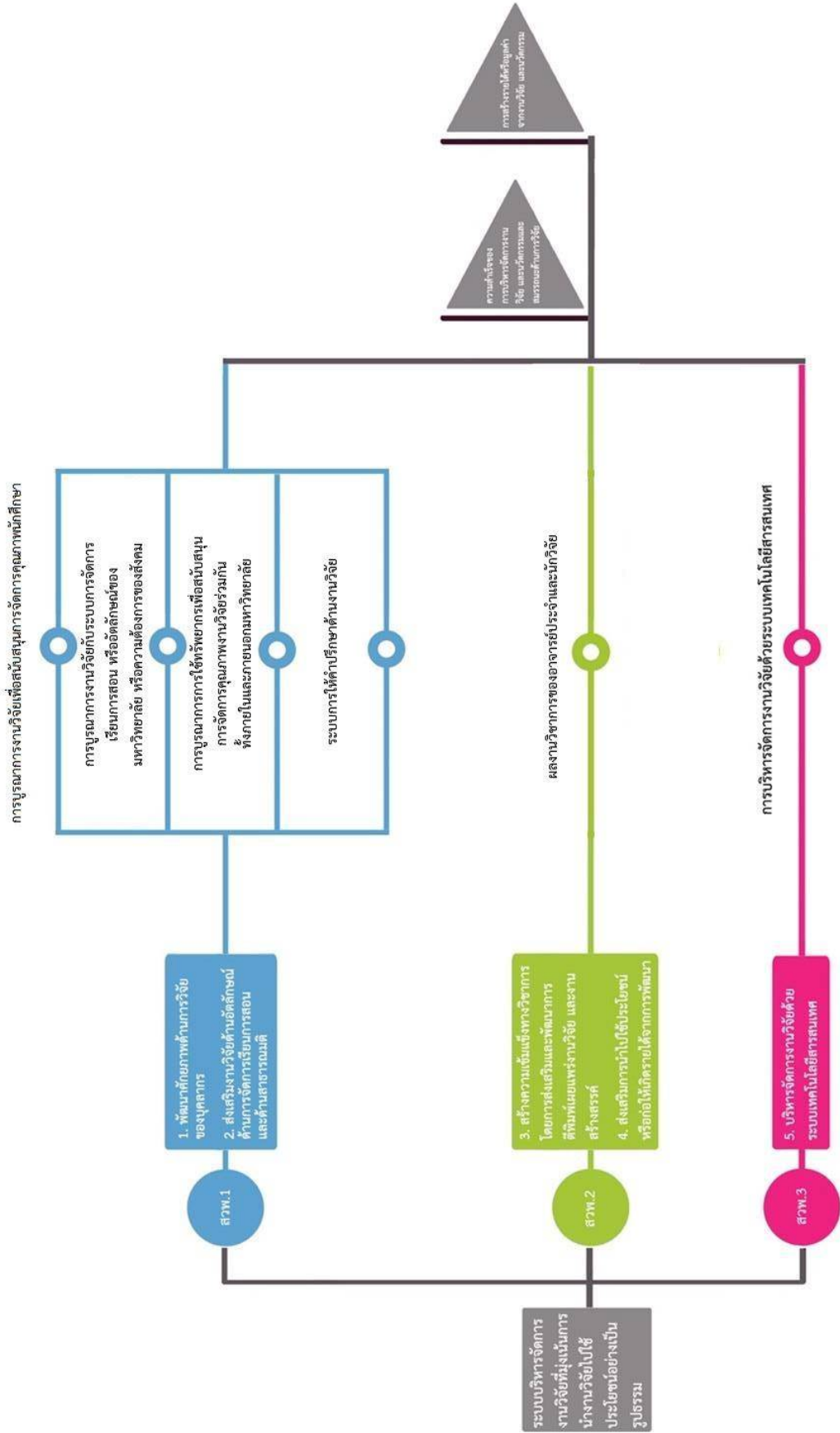
จำนวนงบประมาณด้านการวิจัย ปีงบประมาณ 2560

หน่วย : บาท

ประเภทงบประมาณ	จำนวนเงิน
งบประมาณแผ่นดิน (วช.)	78,278,800
งบประมาณบำรุงการศึกษา (บกศ.)	3,000,000*
งบประมาณแหล่งทุนภายนอกอื่นๆ	54,511,436.80
รวมที่ได้รับ	132,790,236.80

หมายเหตุ: *มหาวิทยาลัยไม่ได้จัดสรรงบประมาณบำรุงการศึกษาในปีงบประมาณ 2560 แต่ได้จัดสรรงบประมาณแผ่นดินของโครงการบริหารจัดการงานวิจัยเพื่อพัฒนาความเข้มแข็งทางวิชาการของมหาวิทยาลัยมาเพื่อสนับสนุนงานวิจัยในส่วนที่เป็นงบบำรุงการศึกษาประจำปีงบประมาณ 2560 แทน

RDI The Line



บทที่ 2

ผลการดำเนินงานตามตัวบ่งชี้

ตามระบบการประกันคุณภาพการศึกษาภายใน SDU QA ของสถาบันวิจัยและพัฒนา

รายงานผลการดำเนินงานตามตัวบ่งชี้ ปีการศึกษา 2559

สถาบันวิจัยและพัฒนาได้ดำเนินการรายงานผลการดำเนินงานตามตัวบ่งชี้ ตามระบบการประกันคุณภาพการศึกษาภายใน SDU QA ปีการศึกษา 2559 (ข้อมูลระหว่าง 1 สิงหาคม 2559 – 31 กรกฎาคม 2560) โดยจะมีทั้งสิ้น 6 กระบวนการ 13 ตัวบ่งชี้ รายละเอียดดังตาราง

ตารางรวมตัวบ่งชี้และค่าเป้าหมาย ของสถาบันวิจัยและพัฒนา ปีการศึกษา 2559

ตัวบ่งชี้	ค่าเป้าหมาย
สวพ.1.1.1 ⁺⁺ ระบบการบูรณาการงานวิจัยเข้ากับการฝึกประสบการณ์วิชาชีพของนักศึกษา (SDU 1-A1.2)	สวพ.1.1.1 ⁺⁺ มีระบบการบูรณาการงานวิจัยเข้ากับการฝึกประสบการณ์วิชาชีพของนักศึกษา
สวพ.1.1.2 ประเมินคุณภาพบัณฑิต (SDU 1-C1.1, 1-C1.2)	สวพ.1.1.2 มีระบบและกลไกประเมินคุณภาพบัณฑิตที่ต่อเนื่องในทุกปี
สวพ.1.2.2 ร้อยละของผลงานวิจัยตามอัตลักษณ์หรือที่เกี่ยวข้องกับอัตลักษณ์ของมหาวิทยาลัย (SDU 2-A1.2)	สวพ.1.2.2 มีผลงานวิจัยตามอัตลักษณ์ของมหาวิทยาลัยหรือที่เกี่ยวข้อง ร้อยละ 30 ของงานวิจัยทั้งหมด
สวพ.1.2.3 ร้อยละของผลงานวิจัยที่สอดคล้องกับความต้องการของสังคมหรือนโยบายของรัฐบาลหรือนโยบายของมหาวิทยาลัย (SDU 2-A1.3)	สวพ.1.2.3 มีผลงานวิจัยที่สอดคล้องกับความต้องการของสังคมหรือนโยบายของรัฐบาลหรือนโยบายของมหาวิทยาลัย ร้อยละ 30 ต่องานวิจัยทั้งหมด
สวพ.1.3.1 ร้อยละของผลงานวิจัยที่ได้รับการสนับสนุนทรัพยากรจากแหล่งภายนอก (SDU 2-A2.1)	สวพ.1.3.1 มีผลงานวิจัยที่ได้รับการสนับสนุนงบประมาณจากแหล่งภายนอก ร้อยละ 30 ต่องานวิจัย
สวพ.1.3.2 จำนวนงบประมาณจากแหล่งทุนภายนอกเพื่อนำมาใช้ในการบริหารจัดการงานวิจัย (ตัวบ่งชี้พันธกิจ)	สวพ.1.3.2 มีการจัดหางบประมาณจากแหล่งทุนภายนอกเพื่อนำมาใช้ในการบริหารจัดการงานวิจัย จำนวน 8 ล้านบาท
สวพ.1.3.4 จำนวนรายได้ที่เกิดจากการบริการวิชาการด้านวิจัย (ตัวบ่งชี้พันธกิจ)	สวพ.1.3.4 มีรายได้ที่เกิดจากการบริการวิชาการด้านวิจัย จำนวน 400,000 บาท
สวพ.1.3.5 คุณภาพของบุคลากรภายในสถาบันวิจัยและพัฒนา (SDU 5-B4.1, 5-B5.1, 5-B6.1, 5-B6.2, 5-B7.1)	สวพ.1.3.5 มีการส่งเสริมคุณภาพของบุคลากรภายในสถาบันวิจัยและพัฒนา
สวพ.1.4.1 ร้อยละของผลงานวิจัยภายหลังเข้ารับการให้คำปรึกษา (SDU 2-A4.1)	สวพ.1.4.1 มีจำนวนผลงานวิจัยภายหลังเข้ารับการให้คำปรึกษา ร้อยละ 60 ของสมาชิกที่เข้ารับการให้คำปรึกษาทั้งหมด
สวพ.1.4.2 ร้อยละของผู้รับบริการการให้คำปรึกษาด้านงานวิจัยที่มีความพึงพอใจในระดับดีขึ้นไป (SDU 2-A4.2)	สวพ.1.4.2 ผู้รับบริการการให้คำปรึกษาด้านงานวิจัยมีความพึงพอใจในระดับดีขึ้นไป ร้อยละ 80
สวพ.2.1.1 ระบบสนับสนุนการผลิตผลงานของอาจารย์ประจำและนักวิจัย (SDU 2-A5.1, 2-A5.2, 2-A6.1, 2-	สวพ.2.1.1 มีระบบสนับสนุนการผลิตผลงานของอาจารย์ประจำและนักวิจัย

ตัวบ่งชี้	ค่าเป้าหมาย
A6.2, 5-B3.1, 5-B3.2)	
สวพ.3.1.1 การพัฒนาระบบเทคโนโลยีสารสนเทศเพื่อบริหารจัดการงานวิจัย (SDU 2-A3.1)	สวพ.3.1.1 มีการพัฒนาระบบเทคโนโลยีสารสนเทศเพื่อบริหารจัดการงานวิจัย 7 ด้าน
สวพ.3.1.2 ร้อยละของข้อมูลพื้นฐานที่ครบถ้วน ถูกต้อง เป็นปัจจุบัน (SDU 5-A6.1)	สวพ.3.1.2 มีข้อมูลพื้นฐานด้านงานวิจัยที่ครบถ้วน ถูกต้อง เป็นปัจจุบัน ร้อยละ 80 จากข้อมูลพื้นฐานทั้งหมด

ผลการดำเนินงานตามพันธกิจ ของสถาบันวิจัยและพัฒนา ปีการศึกษา 2559

สวพ. การวิจัย

กระบวนการ : สวพ.1.1 ++ การบูรณาการงานวิจัยเพื่อสนับสนุนการจัดการคุณภาพนักศึกษา (SDU 1-A1.2, 1-C1.1, 1-C1.2)			
ตัวบ่งชี้ : สวพ.1.1.1++ ระบบการบูรณาการงานวิจัยเข้ากับการฝึกประสบการณ์วิชาชีพของนักศึกษา (SDU 1-A1.2)			
ผลการดำเนินงาน		หลักฐานอ้างอิง	
<p>สถาบันวิจัยและพัฒนา มีระบบการบูรณาการงานวิจัยเข้ากับการฝึกประสบการณ์วิชาชีพของนักศึกษา โดยดำเนินการดังนี้</p> <ol style="list-style-type: none"> 1. มีการจัดอบรมพัฒนาศักยภาพการทำวิจัย โดยเปิดโอกาสให้นักศึกษาเข้าร่วมอบรม สัมมนาด้านการวิจัย 2. สนับสนุนทุนอุดหนุนการวิจัยผ่านระบบการส่งเสริมการวิจัยของมหาวิทยาลัย โดยมีนักศึกษาเป็นผู้ร่วมวิจัย 3. มีรูปแบบการบริการวิชาการและถ่ายทอดเทคโนโลยีจากงานวิจัย อาทิ เช่น การจัดงาน Thailand Research Expo โดยมีนักศึกษาเข้าร่วมนำเสนองานวิจัย เรียนรู้และพัฒนางานวิจัยของอาจารย์ในมหาวิทยาลัย และการถ่ายทอดเทคโนโลยีในชุมชนของบุคลากรและนักศึกษามหาวิทยาลัย 		<ol style="list-style-type: none"> 1. ระบบการอบรมพัฒนาศักยภาพนักวิจัย 2. ระบบการสนับสนุนทุนวิจัยของมหาวิทยาลัย 3. ระบบการบริการวิชาการและการถ่ายทอดเทคโนโลยีของสถาบันวิจัยและพัฒนา 	
คำเป้าหมาย		ผลการประเมิน	
		<input checked="" type="checkbox"/> ผ่าน	<input type="checkbox"/> ไม่ผ่าน
			ค่าคะแนน
สวพ.1.1.1++ มีระบบการบูรณาการงานวิจัยเข้ากับการฝึกประสบการณ์วิชาชีพของนักศึกษา		มีระบบการบูรณาการงานวิจัยเข้ากับการฝึกประสบการณ์วิชาชีพของนักศึกษา	ไม่มีระบบการบูรณาการงานวิจัยเข้ากับการฝึกประสบการณ์วิชาชีพของนักศึกษา
			5

ผู้รับผิดชอบตัวบ่งชี้

ผศ.ดร.จิตา พุฒ่า และผศ.ดร.ศศิพร ต่ายคำ

โทร.5280-2

ผู้จัดเก็บข้อมูล

นายวนัสวี ดินิสสัย และนางสาวเบญจวรรณ อยู่ถาวร

ผู้เขียนรายงาน

นายวนัสวี ดินิสสัย และนางสาวเบญจวรรณ อยู่ถาวร

โทร.5283-4

กระบวนการ : สวพ.1.1 ++ การบูรณาการงานวิจัยเพื่อสนับสนุนการจัดการคุณภาพนักศึกษา (SDU 1-A1.2, 1-C1.1, 1-C1.2)	
ตัวบ่งชี้ : สวพ.1.1.2 ประเมินคุณภาพบัณฑิต (SDU 1-C1.1, 1-C1.2)	
ผลการดำเนินงาน	หลักฐานอ้างอิง
<p>สถาบันวิจัยและพัฒนา มีกระบวนการดำเนินงานของการประเมินคุณภาพบัณฑิต ดังนี้</p> <ol style="list-style-type: none"> 1. ดำเนินการสำรวจ รวบรวมและตรวจสอบข้อมูลไปยังหน่วยงานที่เกี่ยวข้อง อาทิ จำนวนบัณฑิตที่จบการศึกษาจากสำนักส่งเสริมวิชาการและงานทะเบียน ตัวชี้วัดที่ใช้ประกอบการประกันคุณภาพภายใน และแผนกลยุทธ์ของ มสค. จากกลุ่มงานประกันคุณภาพการศึกษา และกองนโยบายและแผน 2. หลังจากได้ข้อมูลที่ต้องการ ผู้เกี่ยวข้องได้ประชุมและวางแผนการปรับปรุงและพัฒนาแบบสอบถามเพื่อให้สอดคล้องกับปัจจุบัน 3. สำนักวิทยบริการและเทคโนโลยีสารสนเทศนำแบบสอบถามออนไลน์ให้บัณฑิตตอบแบบสอบถามภาวะการมีงานทำก่อนขึ้นทะเบียนจบการศึกษา และมีการติดตามผลบัณฑิตทุก 6-9 เดือน และก่อนดูที่นั่งเพื่อเข้ารับพระราชทานปริญญาบัตร รอบ 12 เดือน 4. สถาบันวิจัยและพัฒนาวิเคราะห์และประเมินข้อมูลร้อยละการมีงานทำบัณฑิตระดับปริญญาตรีที่ได้งานทำหรือประกอบอาชีพอิสระภายใน 1 ปี นับจากวันที่สำเร็จการศึกษา 5. นำเสนอต่อคณะกรรมการบริหารมหาวิทยาลัย (คบม.) พิจารณาเห็นชอบรายงานผลร้อยละการมีงานทำบัณฑิตระดับปริญญาตรีที่ได้งานทำหรือประกอบอาชีพอิสระภายใน 1 ปี นับจากวันที่สำเร็จการศึกษา 6. เมื่อผ่านความเห็นชอบจาก คบม. สถาบันวิจัยและพัฒนาจะนำเสนอข้อมูลให้แก่หน่วยงานที่เกี่ยวข้อง 7. หน่วยงานที่เกี่ยวข้องจะนำข้อมูลไปใช้ประโยชน์ในการวางแผนผลิตบัณฑิตให้มีคุณภาพเป็นที่ยอมรับและต้องการของสังคม การพัฒนาหลักสูตรการศึกษาให้ทันสมัย และเป็นข้อมูลในการตรวจสอบคุณภาพการจัดการศึกษาของมหาวิทยาลัย 	<p>แผนภาพระบบและกลไกการติดตามผลบัณฑิตระดับปริญญาตรี มหาวิทยาลัยสวนดุสิต ดังเอกสารแนบ</p>

คำเป้าหมาย	ผลการประเมิน		
	<input checked="" type="checkbox"/> ผ่าน	<input type="checkbox"/> ไม่ผ่าน	ค่าคะแนน
ผลการดำเนินงาน	หลักฐานอ้างอิง		
สวพ.1.1.2 มีระบบและกลไกประเมินคุณภาพบัณฑิตที่ต่อเนื่องในทุกปี	มีระบบและกลไกประเมินคุณภาพบัณฑิตที่ต่อเนื่องในทุกปี	ไม่มีระบบและกลไกประเมินคุณภาพบัณฑิตที่ต่อเนื่องในทุกปี	5

ผู้รับผิดชอบตัวบ่งชี้

ผศ.ดร.ฐิตา พุ่ม่า และผศ.ดร.ศศิพร ต่ายคำ

โทร.5280-2

ผู้จัดเก็บข้อมูล

นางอรทัย โกกิลกนิษฐ์

ผู้เขียนรายงาน

นางอรทัย โกกิลกนิษฐ์

โทร.5280-2

กระบวนการ : สวพ.1.2 การบูรณาการงานวิจัยกับระบบการจัดการเรียนการสอน หรืออัตลักษณ์ของมหาวิทยาลัย หรือความต้องการของสังคม (SDU 2-A1.1, 2-A1.2, 2-A1.3, 2-A1.4)	
ตัวบ่งชี้ : สวพ.1.2.2 ร้อยละของผลงานวิจัยตามอัตลักษณ์หรือที่เกี่ยวข้องกับอัตลักษณ์ของมหาวิทยาลัย (SDU 2-A1.2)	
ข้อ 1 ร้อยละของผลงานวิจัยตามอัตลักษณ์หรือที่เกี่ยวข้องกับอัตลักษณ์ของมหาวิทยาลัย ตามสูตร	
$\frac{88}{257} \times 100 = 34.24$	
ข้อ 2. การแปลงค่าคะแนน ตามสูตร	
$\frac{34.24}{30.00} \times 5 = 5.71$	
ผลการดำเนินงาน	หลักฐานอ้างอิง
มหาวิทยาลัยสวนดุสิตมีผลงานวิจัยตามอัตลักษณ์หรือที่เกี่ยวข้องกับอัตลักษณ์ ในปีการศึกษา 2559 จำนวน 88 โครงการ จากจำนวนผลงานวิจัยทั้งหมดในปีการศึกษา 2559 มีจำนวน 257 โครงการ คิดเป็นร้อยละ 34.24 การแปลงค่าคะแนน เป็น 5.71 คะแนน ~ 5 คะแนน	ฐานข้อมูลผลงานวิจัยตามอัตลักษณ์หรือที่เกี่ยวข้องกับอัตลักษณ์ของมหาวิทยาลัย
ค่าเป้าหมาย	ผลการประเมิน
	ร้อยละ
	ค่าคะแนน
สวพ.1.2.2 มีผลงานวิจัยตามอัตลักษณ์ของมหาวิทยาลัยหรือที่เกี่ยวข้อง ร้อยละ 30 ของงานวิจัยทั้งหมด	34.24
	5

ผู้รับผิดชอบตัวบ่งชี้

ผศ.ดร.จิตา พู่ผ่า และผศ.ดร.ศศิพร ต่ายคำ

โทร.5280-2

ผู้จัดเก็บข้อมูล

1.นางสาวชลากร อยู่คเชนทร์ 2.นางอรทัย โกกิลกนิษฐ 3.นางสาวณิชาภัส ตั้งบวรพิมล
4.นางสาวพีรดา พงษ์ทอง 5.นางสาวธารทิพย์ นรังศิยา 6.นางสาวเพ็ญพร กระเวณ
7.นางสาวชลากร อยู่คเชนทร์

ผู้เขียนรายงาน

นางสาวชลากร อยู่คเชนทร์

โทร.5283-4

<p>กระบวนการ : สวพ.1.2 การบูรณาการงานวิจัยกับระบบการจัดการเรียนการสอน หรืออัตลักษณ์ของมหาวิทยาลัย หรือความต้องการของสังคม (SDU 2-A1.1, 2-A1.2, 2-A1.3, 2-A1.4)</p>	
<p>ตัวบ่งชี้ : สวพ.1.2.3 ร้อยละของผลงานวิจัยที่สอดคล้องกับความต้องการของสังคมหรือนโยบายของรัฐบาลหรือนโยบายของมหาวิทยาลัย (SDU 2-A1.3)</p>	
<p>ข้อ 1 ร้อยละของผลงานวิจัยที่สอดคล้องกับความต้องการของสังคมหรือนโยบายของรัฐบาลหรือนโยบายของมหาวิทยาลัย ตามสูตร</p> $\frac{71}{114} \times 100 = 62.28$	
<p>ข้อ 2. การแปลงค่าคะแนน ตามสูตร</p> $\frac{62.28}{30.00} \times 5 = 10.38$	
ผลการดำเนินงาน	หลักฐานอ้างอิง
<p>มหาวิทยาลัยสวนดุสิตดำเนินการจัดสรรงบประมาณให้แก่โครงการวิจัยที่มุ่งสร้างเสริมคุณภาพชีวิต และศักยภาพของคนในชุมชนที่สอดคล้องกับความต้องการของสังคมหรือนโยบายของรัฐบาลเพื่อแก้ปัญหาหรือสร้างความเข้มแข็งด้านสังคม ชุมชน ความมั่นคง และคุณภาพชีวิตประชาชนตามยุทธศาสตร์ของประเทศ ซึ่งจัดสรรทุนงบประมาณแผ่นดิน และงบประมาณโครงการบริหารจัดการงานวิจัยเพื่อพัฒนาความเข้มแข็งทางวิชาการของมหาวิทยาลัย จำนวนทั้งหมด 71 โครงการ ประจำปีงบประมาณ 2560 ปีการศึกษา 2559 โดยแต่ละโครงการเน้นให้ชุมชนเข้ามามีบทบาททั้งในมิติของการร่วมกันเรียนรู้ ร่วมแสวงหาปัญหาในบริบทของชุมชน และร่วมสร้างกระบวนการพัฒนาชุมชนให้เกิดความเข้มแข็งได้อย่างต่อเนื่องจนเกิดความยั่งยืน โดยมีชุมชนที่เป็นคู่ความร่วมมือในโครงการวิจัยอย่างน้อย 20 แห่ง เช่น ศูนย์พัฒนาเด็กก่อนวัยเรียนในชุมชนเขตบางพลัด, กลุ่มประมงเรือเล็กคอมแหลมเทียน, กลุ่มประมงเรือศาลาเขียว, กลุ่มประมงเรือสวน, ชุมชนบ้านห้วยดินดำ จังหวัดสุพรรณบุรี, สำนักงานพัฒนาชุมชน จังหวัดฉะเชิงเทรา, องค์การบริหารส่วนตำบลดงขี้เหล็ก, ชุมชนเกาะเกร็ด, ชุมชนวัดอินทราวาส, ชุมชนบ้านดอน จังหวัดสุพรรณบุรี, ผู้ประกอบการธุรกิจเซรามิก จังหวัดลำปาง, ชุมชนโรงเรียนทหารการสัตว์กรมการสัตว์ทหารบก ชุมชนทะเลบก, หัวหน้ากลุ่มแปรรูปอาหาร OTOP บ้านโนนสมบูรณ์ จังหวัดชัยภูมิ และชุมชนเกษตรกรในจังหวัดอ่างทอง เป็นต้น</p>	<p>1. สัญญาทุนโครงการวิจัยจำนวน 71 โครงการ แบ่งเป็น</p> <p>1.1 สัญญาทุนโครงการวิจัยงบประมาณแผ่นดิน (Supercluster) จำนวน 1 โครงการ</p> <p>1.2 งบประมาณแผ่นดิน (วช.ปกติ) จำนวน 33 โครงการ</p> <p>1.3 งบประมาณแผ่นดิน (วช.ชุมชน) จำนวน 24 โครงการ</p> <p>1.4 งบประมาณโครงการบริหารจัดการงานวิจัยเพื่อพัฒนาความเข้มแข็งทางวิชาการของมหาวิทยาลัย จำนวน 13 โครงการ</p> <p>2. ข้อมูลโครงการวิจัย ผลการดำเนินงาน และผลลัพธ์ของโครงการวิจัยในฐานข้อมูลระบบบริหารจัดการงานวิจัยของประเทศไทย (National Research Management System : NRMS)</p>

กระบวนการ : สวพ.1.2 การบูรณาการงานวิจัยกับระบบการจัดการเรียนการสอน หรืออัตลักษณ์ของมหาวิทยาลัย หรือความต้องการของสังคม (SDU 2-A1.1, 2-A1.2, 2-A1.3, 2-A1.4)		
ตัวบ่งชี้ : สวพ.1.2.3 ร้อยละของผลงานวิจัยที่สอดคล้องกับความต้องการของสังคมหรือนโยบายของรัฐบาลหรือนโยบายของมหาวิทยาลัย (SDU 2-A1.3)		
ผลการดำเนินงาน	หลักฐานอ้างอิง	
<p>นอกจากนี้ยังมีผลงานวิจัยที่มุ่งตอบสนองนโยบายของมหาวิทยาลัย เพื่อให้เกิดการส่งเสริมและพัฒนาทั้งในด้านบุคลากร คณาจารย์ ตลอดจนพัฒนา นักศึกษาของมหาวิทยาลัยที่นำไปสู่การวางแผนนโยบาย และระบบการดำเนินงานที่มีประสิทธิภาพมากยิ่งขึ้น เช่น โครงการวิจัยแนวทางการพัฒนาความฉลาดทางอารมณ์ ของนักศึกษา มหาวิทยาลัยสวนดุสิต, โครงการวิจัยความ อยู่ดี – มีสุข และความพึงพอใจของบุคลากร มสค., การศึกษาความพึงพอใจของนักศึกษาที่มีต่อมหาวิทยาลัย สวนดุสิต ปีการศึกษา 2559, การประเมินคุณลักษณะ ความเป็นสวนดุสิตของนักศึกษามหาวิทยาลัยสวนดุสิต ปีการศึกษา 2559, การวิจัยและพัฒนากลยุทธ์แบรนด์ มหาวิทยาลัยสวนดุสิต เป็นต้น</p> <p>การแปลงค่าคะแนน เป็น 10.38 คะแนน ~ 5 คะแนน</p>		
ค่าเป้าหมาย	ผลการประเมิน	
	ร้อยละ	ค่าคะแนน
สวพ.1.2.3 มีผลงานวิจัยที่สอดคล้องกับความต้องการของ สังคมหรือนโยบายของรัฐบาลหรือนโยบายของ มหาวิทยาลัย ร้อยละ 30 ต่องานวิจัยทั้งหมด	62.28	5

ผู้รับผิดชอบตัวบ่งชี้	ผศ.ดร.จิตา พู่เผ่า และผศ.ดร.ศศิพร ต่ายคำ	โทร.5280-2
ผู้จัดเก็บข้อมูล	1.นางสาวธารทิพย์ นรงค์ิยา 2.นายวิชญา ติยะพงษ์ประพันธ์	
ผู้เขียนรายงาน	นางสาวธารทิพย์ นรงค์ิยา	โทร.5280-2

เอกสารแนบ
ข้อมูลโครงการวิจัย

ลำดับ	ชื่อผู้รับผิดชอบโครงการ	ชื่อโครงการวิจัย	สังกัด	เลขที่สัญญา
1	ผศ.ดร.ศรีสุดา วงศ์วิเศษกุล	การพัฒนาปฏิบัติการสร้างเสริมสุขภาพสำหรับศูนย์พัฒนาเด็กก่อนวัยเรียนในชุมชน	พยาบาลศาสตร์	602-ช-001
2	ผศ.ดร.เขมภักดิ์ เย็นเปี่ยม	การพัฒนาการจัดการทรัพยากรปูม้าอย่างยั่งยืนบนฐานภูมิปัญญาท้องถิ่นของกลุ่มประมงเรือเล็กบริเวณอ่าวเพ จังหวัดระยอง	มนุษยศาสตร์ฯ	602-ช-002
3	อ.วาจิส กันทะวัง	การพัฒนาผลิตภัณฑ์เครื่องดื่มน้ำข้าวกล้องงอกผงสำเร็จรูป	ศูนย์ฯ ลำปาง	602-ช-003
4	ดร.ยุธยา อยู่เย็น	พัฒนารูปแบบการมีส่วนร่วมของประชาชนในการจัดการป่าชุมชนห้วยดินดำ ตำบลวังยาว อำเภอด่านช้าง จังหวัดสุพรรณบุรี	วิทยาศาสตร์ฯ	602-ช-004
5	ผศ.ดร.นิตานาด มั่งศิริ	แนวทางการเพิ่มรายได้กลุ่มออมทรัพย์เพื่อการผลิตในจังหวัดฉะเชิงเทรา	วิทยาการจัดการ	602-ช-005
6	ผศ.ดร.ชนะศึก นิขานนท์	การวิจัยและพัฒนารูปแบบการนำงานวิจัยไปใช้ประโยชน์ (วิชาการ นโยบาย พาณิชย ชุมชนและสังคม) : กรณีศึกษา มหาวิทยาลัยสวนดุสิต	ครุศาสตร์	602-ช-006
7	ผศ.ดร.สุชาดา โทผล	รูปแบบกิจกรรมส่งเสริมสุขภาพะผู้สูงอายุบนพื้นฐานศักยภาพของชุมชน : กรณีศึกษาชุมชน จังหวัดสุพรรณบุรี	วิทยาศาสตร์ฯ	602-ช-007
8	ดร.วราภรณ์ วิทยาภรณ์	พัฒนาผลิตภัณฑ์กาแฟเพื่อเพิ่มมูลค่าผลิตภัณฑ์กาแฟจากชุมชนบ้านป่าเหมี้ยง อำเภอเมืองปาน จังหวัดลำปาง	โรงเรียนการเรือน	602-ช-008
9	ผศ.ดร.อุดมศักดิ์ กิจทวี	พัฒนาเครื่องอบกล้วยด้วยระบบร่วมไฟฟ้าและแสงอาทิตย์แบบมีส่วนร่วมของกลุ่มเกษตรกรปลูกกล้วยจังหวัดปราจีนบุรี	วิทยาศาสตร์ฯ	602-ช-009
10	อ.ยุพิน พิพัฒน์พวงทอง	รูปแบบการบริหารจัดการการท่องเที่ยวชุมชนเชิงสร้างสรรค์แบบฝรั่งเศสโดยชาวบ้านเกาะเกร็ด	มนุษยศาสตร์ฯ	602-ช-010
11	อ.มนฤทัย ศรีทองเกิด	พัฒนาอาหารและสปาเพื่อ	วิทยาศาสตร์ฯ	602-ช-011

ลำดับ	ชื่อผู้รับผิดชอบโครงการ	ชื่อโครงการวิจัย	สังกัด	เลขที่สัญญา
		สุขภาพจากหว่าและสมุนไพร		
12	ผศ.ดร.แสงอรุณ เชื้อบุญวงศ์	การวิจัยและพัฒนาผลิตภัณฑ์ หัตถกรรมของที่ระลึกประจำจังหวัด นครนายก : มะพร้าวรีวประดิษฐ์จาก สบู่	โรงเรียนการ เรือน	602-ช-012
13	ดร.นภาพร จันทน์ฉาย	รูปแบบการอนุรักษ์และฟื้นฟู วัฒนธรรมท้องถิ่นเพื่อส่งเสริมการ ท่องเที่ยวเชิงสร้างสรรค์ กรณีศึกษา อำเภอหัวหิน จังหวัดประจวบคีรีขันธ์	โรงเรียนการ ท่องเที่ยวและ การบริการ	602-ช-013
14	อ.มานะ เอี่ยมบัว	นวัตกรรมผลิตภัณฑ์เพื่อส่งเสริมการ ท่องเที่ยวทะเลบัวแดง จังหวัด อุดรธานี ที่เชื่อมโยงกับภูมิปัญญา ท้องถิ่น	โรงเรียนการ ท่องเที่ยวและ การบริการ	602-ช-014
15	เรืออากาศเอกหญิงชุดิมา ทองวชิระ	รูปแบบการป้องกันภาวะสมองเสื่อม ของผู้สูงอายุในชุมชนเขตตลิ่งชัน กรุงเทพมหานคร	พยาบาลศาสตร์	602-ช-015
16	ผศ.นงลักษณ์ โพธิ์ไพจิตร	การพัฒนาศักยภาพกิจกรรมการ ท่องเที่ยวเชิงสร้างสรรค์: กรณีศึกษา กลุ่มชนไทยทรงดำ ตำบลบ้านดอน อำเภออุ้มทอง จังหวัดสุพรรณบุรี	วิทยาการจัดการ	602-ช-016
17	ผศ.ดร.ปราโมทย์ ยอดแก้ว	รูปแบบการพัฒนาการท่องเที่ยวแบบ เศรษฐกิจสร้างสรรค์ด้วยเครือข่าย ธุรกิจเซรามิก : กรณีศึกษาจังหวัด ลำปาง	วิทยาการจัดการ	602-ช-017
18	ผศ.ดร.พิทักษ์ จันทน์เจริญ	การพัฒนากระบวนการปลูกข้าว อินทรีย์โดยการมีส่วนร่วมของชุมชน โรงเรียนทหารการสัตว ุกรมการสัตว ทหารบก จังหวัดนครนายก	วิทยาศาสตร์ฯ	602-ช-018
19	อ.ประวรดา โภชนจันทร์	การศึกษาความเหมาะสมและ ออกแบบถังดักไขมันที่บำรุงรักษาได้ ง่าย และแนวทางการบำบัดน้ำเสีย ขั้นสุดท้ายจากการผลิตอาหารและ บริการที่มีประสิทธิภาพ	วิทยาศาสตร์ฯ	602-ช-019
20	ดร.รุ่งนภา เลิศพัชรพงศ์	การศึกษารูปแบบการพัฒนาการ ท่องเที่ยวเชิงวัฒนธรรมอย่างยั่งยืน : กรณีศึกษา จังหวัดลำปาง	โรงเรียนการ ท่องเที่ยวและ การบริการ	602-ช-020
21	ผศ.ดร.สุรชาติ สินวรรณ	รูปแบบการกระจายน้ำและขอบเขต การเปียกชื้นของดินจากระบบ ชลประทานแบบหยดน้ำเพื่อเพิ่ม	วิทยาศาสตร์ฯ	602-ช-021

ลำดับ	ชื่อผู้รับผิดชอบโครงการ	ชื่อโครงการวิจัย	สังกัด	เลขที่สัญญา
		ผลผลิตมันสำปะหลังในพื้นที่แห้งแล้ง		
22	ผศ.ดร.จิราภรณ์ พงษ์โสภา	การนำพลาสมาบรรยากาศประยุกต์ใช้ในบรรจุภัณฑ์อาหารโอท็อป	วิทยาศาสตร์ฯ	602-ช-022
23	ผศ.นุจิรา รัศมีไพบูลย์	การเพิ่มศักยภาพแหล่งท่องเที่ยวเชิงเกษตร: กรณีศึกษาการพัฒนากิจกรรมเพื่อส่งเสริมอาชีพการทำผ้ามัดย้อมด้วยสีจากกลีบดอกดาวเรือง	โรงเรียนการเรือน	602-ช-023
24	อ.พราวีมา ศรีระทุ	การพัฒนาต้นแบบการท่องเที่ยวเชิงนิเวศของศูนย์ฝึกอบรมที่ 6 (เจ็ดคด-โป่งก้อนเส้า) จังหวัดสระบุรี	โรงเรียนการท่องเที่ยวและการบริการ	602-ช-024
25	รศ.ดร.พรณี สวนเพลง	การสร้างคุณค่าและพัฒนาผลิตภัณฑ์การท่องเที่ยวเชิงสุขภาพเพื่อรองรับนักท่องเที่ยวคุณภาพในจังหวัดเพชรบุรีและประจวบคีรีขันธ์	วิทยาศาสตร์ฯ	605001
26	ผศ.ดร.จิระวัฒน์ อนุวิชานนท์ (แผน)	กลยุทธ์การสร้างสรรค่นวัตกรรมมูลค่าเพิ่มให้กับการท่องเที่ยวเชิงธรรมะ เชียงแสวงบุญ และการตลาดเชิงกิจกรรมจากการปฏิบัติการร่วมกับผู้มีส่วนได้ส่วนเสีย ในแหล่งท่องเที่ยววัดของจังหวัดพระนครศรีอยุธยา	บัณฑิตวิทยาลัย	602001-ผ
27	รศ.ศิริวรรณ เสรีรัตน์ (ย่อย1)	การรับรู้และความคาดหวังของนักท่องเที่ยวต่อการท่องเที่ยวเชิงธรรมะ เชียงแสวงบุญและการตลาดเชิงกิจกรรมในแหล่งท่องเที่ยววัดในจังหวัดพระนครศรีอยุธยา	บัณฑิตวิทยาลัย	602001-ย1
28	ดร.จิรัชย์ ศิริศิริรัมย์ (ย่อย2)	การวิจัยเชิงปฏิบัติการแบบมีส่วนร่วมกับผู้มีส่วนได้ส่วนเสีย เพื่อสร้างสรรค่นวัตกรรมมูลค่าเพิ่มให้กับการท่องเที่ยวเชิงธรรมะ เชียงแสวงบุญ และการตลาดเชิงกิจกรรมในแหล่งท่องเที่ยววัด ใน จังหวัดพระนครศรีอยุธยา	บัณฑิตวิทยาลัย	602001-ย2
29	รศ.ศิริวรรณ เสรีรัตน์ (แผน)	แผนธุรกิจเพื่อสร้างสรรค่นวัตกรรมมูลค่าเพิ่มให้กับอาหารท้องถิ่นเพื่อสุขภาพ เพื่อรองรับประชาคมเศรษฐกิจอาเซียน: กรณีศึกษา วัตถุประสงค์การท่องเที่ยวจากจังหวัดเชียงราย หนองคาย	บัณฑิตวิทยาลัย	602002-ผ

ลำดับ	ชื่อผู้รับผิดชอบโครงการ	ชื่อโครงการวิจัย	สังกัด	เลขที่สัญญา
		เพชรบุรี สุราษฎร์ธานี		
30	ผศ.นงลักษณ์ โพธิ์ไพจิตร (ย่อย1)	แนวโน้มนการสร้างคุณค่าให้กับวัตถุดิบ ท้องถิ่นเพื่อสุขภาพ: กรณีศึกษา จังหวัดเชียงราย หนองคาย เพชรบุรี สุราษฎร์ธานี	วิทยาการจัดการ	602002-ย1
31	ผศ.ดร.กนกกานต์ วีระกุล (ย่อย2)	การสร้างสรรค่นวัตกรรมและคุณค่า ให้กับอาหารท้องถิ่นเพื่อสุขภาพและ คู่มือการผลิตอาหารท้องถิ่นเพื่อ สุขภาพ : กรณีศึกษา วัตถุดิบท้องถิ่น จากจังหวัดเชียงราย หนองคาย เพชรบุรี สุราษฎร์ธานี	โรงเรียนการ เรือน	602002-ย2
32	ผศ.ดร.จิระวัฒน์ อนุวิชานนท์ (ย่อย3)	การทดสอบตลาด การวิเคราะห์ทาง ธุรกิจ และการสื่อสารการตลาดให้กับ นวัตกรรมและคุณค่าของอาหาร ท้องถิ่นเพื่อสุขภาพ: กรณีศึกษา วัตถุดิบท้องถิ่นจากจังหวัดเชียงราย หนองคาย เพชรบุรี สุราษฎร์ธานี	บัณฑิตวิทยาลัย	602003-ย3
33	รศ.ดร.พรรณิ สนวนเพลง (แผน)	การพัฒนาเศรษฐกิจเชิงสร้างสรรค์ของ การท่องเที่ยววิถีไทยเพื่อเรียนรู้ เกี่ยวกับภูมิปัญญาอาหารท้องถิ่นใน กลุ่มเมืองมรดกโลกทางวัฒนธรรม (สุโขทัย ศรีสัชนาลัยและกำแพงเพชร, พระนครศรีอยุธยา)	วิทยาศาสตร์ฯ	602004-ผ
34	ดร.พิรมาลย์ บุญธรรม (ย่อย1)	การสังเคราะห์องค์ความรู้ภูมิปัญญา อาหารท้องถิ่นในกลุ่มเมืองมรดกโลก ทางวัฒนธรรม (สุโขทัย ศรีสัชนาลัย และกำแพงเพชร, พระนครศรีอยุธยา)	โรงเรียนการ เรือน	602004-ย1
35	รศ.ดร.พรรณิ สนวนเพลง (ย่อย2)	การพัฒนาเส้นทางการท่องเที่ยววิถี ไทยเพื่อเรียนรู้เกี่ยวกับภูมิปัญญา อาหารท้องถิ่นในกลุ่มเมืองมรดกโลก ทางวัฒนธรรม (สุโขทัย ศรีสัชนาลัย และกำแพงเพชร, พระนครศรีอยุธยา)	วิทยาศาสตร์ฯ	602004-ย2
36	ดร.จิรานุช โสภา (ย่อย3)	การพัฒนาวิสาหกิจชุมชนสนับสนุน การท่องเที่ยวเชิงสร้างสรรค์เพื่อเรียนรู้ เกี่ยวกับภูมิปัญญาอาหารท้องถิ่นใน กลุ่มเมืองมรดกโลกทางวัฒนธรรม (สุโขทัย ศรีสัชนาลัยและกำแพงเพชร, พระนครศรีอยุธยา)	บัณฑิตวิทยาลัย	602004-ย3

ลำดับ	ชื่อผู้รับผิดชอบโครงการ	ชื่อโครงการวิจัย	สังกัด	เลขที่สัญญา
37	ดร.พรพัสนันท์ เดชประสิทธิ์โชค	การใช้ประโยชน์จากพืชวงศ์ขิง: กาก แห้งจึงดูดซับสารให้ความชุ่มชื้นเพื่อ ประยุกต์ใช้เป็นสกรับซับผิวในธุรกิจ สปาไทย	วิทยาศาสตร์ฯ	602005
38	ผศ.ดร.ธีระเดช ชื่นประภานุสรณ์	การพัฒนารูปแบบการท่องเที่ยวเชิง สร้างสรรค์ตามรอยวัฒนธรรมเปอราน นากันอันตามันวิถีในเขตภาคใต้ของ ประเทศไทยตามแนวทาง Authenticity Trend : เก้าแท้ ปรุง ใหม่ให้ทันสมัย	บัณฑิตวิทยาลัย	602009
39	อ.วันปิติ ธรรมศรี	การเพิ่มประสิทธิภาพการจัดการดิน และการฟื้นฟูความอุดมสมบูรณ์เพื่อ การผลิตมันสำปะหลังในชุมชน	วิทยาศาสตร์ฯ	602014
40	อ.วันปิติ ธรรมศรี	การพัฒนาแนวปฏิบัติที่ดีในการผลิต ข้าวปลอดสารพิษ	วิทยาศาสตร์ฯ	602015
41	ดร.สรรคชัย เหลือจันทร์	การเพิ่มมูลค่าส่วนเหลือทิ้งจากพืช เศรษฐกิจ (เห็ดชานอ้อย) ของประเทศ ไทย โดยเตรียมเป็นวัสดุฐานรองรับ ตัวเร่งปฏิกิริยาสำหรับกระบวนการ ผลิตไบโอดีเซลชุมชนแบบลดต้นทุน	วิทยาศาสตร์ฯ	602016
42	ดร.บุษิตา สังข์แก้ว	ตัวแบบการพัฒนานโยบายการจัด การศึกษาปฐมวัยสำหรับเด็กกลุ่มชาติ พันธุ์เพื่อการสร้างความยุติธรรมทาง สังคม กรณีศึกษาพื้นที่เขตพัฒนา เศรษฐกิจพิเศษจังหวัดตากและจังหวัด ตราด	บัณฑิตวิทยาลัย	602018
43	ดร.จิรัชย์ ศิริศิริรัมย์	รูปแบบการยกระดับมูลค่าเพิ่มในการ แข่งขันของธุรกิจครอบครัวภายใต้เขต เศรษฐกิจพิเศษ อำเภอแม่สอด จังหวัด ตาก	บัณฑิตวิทยาลัย	602019
44	อ.ธวัชชัย เพ็งพินิจ	เกษตรประณีต : องค์ความรู้และการ พัฒนาเกษตรกรต้นแบบ	มนุษยศาสตร์ฯ	602020
45	ดร.นิตยา ทวีชีพ	แนวทางการเสริมสร้างศักยภาพด้าน การพัฒนาชุมชนของผู้สูงอายุในภาค ตะวันออกเฉียงเหนือของประเทศไทย	วิทยาการจัดการ	602023
46	อ.นพมาศ กัลดีแก้ว	การพัฒนาระบบไทยให้เป็น ศูนย์กลางการท่องเที่ยวเชิงสร้างสรรค์ สำหรับนักท่องเที่ยวมุสลิมในกลุ่ม ประชาคมอาเซียน กรณีศึกษา: จังหวัด	โรงเรียนการ ท่องเที่ยวและ บริการ	602024

ลำดับ	ชื่อผู้รับผิดชอบโครงการ	ชื่อโครงการวิจัย	สังกัด	เลขที่สัญญา
		ภูเก็ต		
47	ผศ.ดร.ศศิพร ต่ายคำ	การพัฒนารูปแบบการสร้างแบรนด์ ผลไม้แปรรูปของวิสาหกิจชุมชน	วิทยาการจัดการ	602029
48	ผศ.แทนทัศน์ เพียกขุนทด	การมีส่วนร่วมของชุมชนในการ บริหารจัดการและการใช้ประโยชน์ จากผักตบชวา	วิทยาศาสตร์ฯ	602031
49	ผศ.แทนทัศน์ เพียกขุนทด	รูปแบบการบริหารจัดการน้ำด้วย ระบบสารสนเทศเพื่อการเฝ้าระวัง คุณภาพน้ำและเตือนภัยแบบมีส่วน ร่วมบนพื้นฐานของชุมชนผ่านระบบ แอปพลิเคชันบนโทรศัพท์มือถือ: กรณีศึกษาเกษตรกรผู้เลี้ยงปลาใน กระชัง จังหวัดตรัง	วิทยาศาสตร์ฯ	602032
50	ผศ.ดร.ณัฐดี วิริยาวัฒน์	การส่งเสริมการดูใช้ธาตุ โพแทสเซียมจากดินดาน โดย Potassium solubilizing bacteria เพื่อเพิ่มผลผลิตมันสำปะหลัง ใน พื้นที่ตะวันออกเฉียงเหนือของประเทศไทย	วิทยาศาสตร์ฯ	602041
51	ผศ.ดร.สุรชาติ สินวรรณ	การประเมินความสัมพันธ์ของปัจจัย ของพืชพรรณที่มีต่อการชะล้าง พังทลายของดินในพื้นที่ภาคเหนือ	วิทยาศาสตร์ฯ	602046
52	ผศ.วิภาดา มุกดา	การจัดการเชิงกลยุทธ์ในการพัฒนา เศรษฐกิจและสังคมอย่างสร้างสรรค์ เพื่อส่งเสริมอัตลักษณ์การท่องเที่ยว ชายแดนของจังหวัดกาญจนบุรี โดย การมีส่วนร่วมของผู้ประกอบการ	วิทยาการจัดการ	602048
53	อ.มณฑล สุวรรณประภา	การบริหารจัดการข้าวไร่ โดยการมี ส่วนร่วมของชุมชนเพื่อสร้างความ เข้มแข็งและยั่งยืน ภายใต้รูปแบบ ธนาคารข้าว : กรณีศึกษาชุมชนชาว กะเหรี่ยง หมู่บ้านตะเพินคี จังหวัด สุพรรณบุรี	วิทยาศาสตร์ฯ	602055
54	อ.พราวธิตา ศรีระทุ	การพัฒนาเส้นทางการท่องเที่ยว อย่างยั่งยืน ในเขตรักษาพันธุ์สัตว์ป่า ภูหลวง จังหวัดเลย โดยใช้ กระบวนการมีส่วนร่วม	โรงเรียนการ ท่องเที่ยวและ บริการ	602057
55	อ.จารินี ศานติจรรยาพร	การศึกษาปัจจัยที่มีผลต่อการกลับมา เที่ยวซ้ำของนักท่องเที่ยวต่างชาติ	วิทยาศาสตร์ฯ	602058

ลำดับ	ชื่อผู้รับผิดชอบโครงการ	ชื่อโครงการวิจัย	สังกัด	เลขที่สัญญา
		เทศกาลอาหารในจังหวัดสุพรรณบุรี		
56	ผศ.ดร.ชฎามาศ ขาวสะอาด	การพัฒนาารูปแบบการดูแลสุขภาพของผู้สูงอายุในเขตปริมณฑล	วิทยาศาสตร์ฯ	602063
57	ผศ.ดร.อรรรณพ เรืองกัลปวงศ์	แนวทางการเพิ่มศักยภาพของแหล่งท่องเที่ยวและการพัฒนาการจัดการโลจิสติกส์ด้านการท่องเที่ยวของแหล่งท่องเที่ยว จังหวัดนครปฐม	วิทยาการจัดการ	602067
58	ดร.ปริศนา เพียรจริง	การศึกษาความหลากหลายทางชีวภาพของพื้นที่ชายหาดทางด้านทิศใต้ อ่าวมะนาว จ.ประจวบคีรีขันธ์ เพื่อเป็นแหล่งท่องเที่ยวเชิงนิเวศ	วิทยาศาสตร์ฯ	602069
59	นส.ณัฐนิช สิริสัจจามุรุษ	การวิจัยและพัฒนากลยุทธ์แบรนด์มหาวิทยาลัยสวนดุสิต	สำนักงานมหาวิทยาลัย	บริหาร6001
60	ผศ.ดร.ชนะศึก นิชานนท์	ความพึงพอใจของนายจ้าง/ผู้ประกอบการต่อการปฏิบัติงานและคุณลักษณะของบัณฑิตมหาวิทยาลัยสวนดุสิต ปีการศึกษา 2558	ครุศาสตร์	บริหาร6002
61	ผศ.ดร.ชนะศึก นิชานนท์	การติดตามผลบัณฑิตระดับปริญญาตรี มหาวิทยาลัยสวนดุสิต ปีการศึกษา 2558	ครุศาสตร์	บริหาร6003
62	ผศ.ดร.ชนะศึก นิชานนท์	การประเมินประสิทธิผลการสอนอาจารย์ มหาวิทยาลัยสวนดุสิต ปีการศึกษา 2559	ครุศาสตร์	บริหาร6004
63	ดร.ยุธยา อยู่เย็น	การประเมินคุณลักษณะความเป็นสวนดุสิตของนักศึกษามหาวิทยาลัยสวนดุสิตปีการศึกษา 2559	สถาบันวิจัยและพัฒนา	บริหาร6005
64	ดร.องค์อร สวงนญาติ	แนวทางการพัฒนา ความฉลาดทางอารมณ์ของนักศึกษา มหาวิทยาลัยสวนดุสิต	บัณฑิตวิทยาลัย	บริหาร6006
65	อ.วรรณรัตน์ ศรีรัตน์	การพัฒนาารูปแบบการประชาสัมพันธ์การท่องเที่ยวตามมาตรฐานโฮมสเตย์ไทยในจังหวัดสมุทรสงคราม	วิทยาการจัดการ	บริหาร6007
66	อ.หยาดพิรุณ นาชัยสินธุ์	พฤติกรรมกรบริโภคอาหารเพื่อสุขภาพของผู้สูงอายุในจังหวัดตรัง	ศูนย์การศึกษานอกที่ตั้ง จ.ตรัง	บริหาร6008
67	ดร.ยุธยา อยู่เย็น	การศึกษาความพึงพอใจของนักศึกษาที่มีต่อมหาวิทยาลัยสวนดุสิต ปีการศึกษา 2559	สถาบันวิจัยและพัฒนา	บริหาร6009

ลำดับ	ชื่อผู้รับผิดชอบโครงการ	ชื่อโครงการวิจัย	สังกัด	เลขที่สัญญา
68	อ.รัตนา กลิ่นจ้อย	ปัญหา อุปสรรคและแนวทางการแก้ไขเพื่อปรับปรุงกระบวนการเรียนการสอนตามรูปแบบผสมผสานผ่านอุปกรณ์ IPAD ของโครงการร่วมมือทางวิชาการระยะที่ 2 ระหว่างกรมส่งเสริมการปกครองท้องถิ่นและมหาวิทยาลัยราชภัฏสวนดุสิต	ศูนย์การศึกษา นอกที่ตั้ง จ.ลำปาง	บริหาร6012
69	ดร.พันธ์ เม่นฉาย	โครงการวิจัยความอยู่ดี - มีสุข และความพึงพอใจของบุคลากร มสค	วิทยาศาสตร์ฯ	บริหาร6014
70	อ.อินทรา ไพรัตน์	การพัฒนากลยุทธ์ทางการตลาดกลุ่มผ้าทอนาหมื่นศรี อำเภอนาโยง จังหวัดตรัง	ศูนย์การศึกษา นอกที่ตั้ง จ.ตรัง	บริหาร6015
71	อ.รวี ศิริปริชยากร	การศึกษาความต้องการสื่อของเล่นเพื่อพัฒนาการเรียนรู้สำหรับเด็กปฐมวัย	ครุศาสตร์	บริหาร6016

กระบวนการ : สวพ.1.3 การบูรณาการการใช้ทรัพยากรเพื่อสนับสนุนการจัดการคุณภาพงานวิจัยร่วมกันทั้งภายในและภายนอกมหาวิทยาลัย (SDU 2-A2.1, 3-A3.1, 5-B4.1, 5-B5.1, 5-B6.1, 5-B6.2, 5-B7.1)		
ตัวบ่งชี้ : สวพ.1.3.1 ร้อยละของผลงานวิจัยที่ได้รับการสนับสนุนทรัพยากรจากแหล่งภายนอก (SDU 2-A2.1)		
ข้อ 1. ร้อยละของผลงานวิจัยที่ได้รับการสนับสนุนทรัพยากรจากแหล่งภายนอก ตามสูตร		
$\frac{228}{257} \times 100 = 88.72$		
ข้อ 2. การแปลงค่าคะแนน ตามสูตร		
$\frac{88.72}{30.00} \times 5 = 14.79$		
ผลการดำเนินงาน	หลักฐานอ้างอิง	
<p>สถาบันวิจัยและพัฒนาได้รวบรวมข้อมูลผลงานวิจัยที่ได้รับการสนับสนุนทรัพยากรจากแหล่งภายนอกของมหาวิทยาลัยสวนดุสิตในปีการศึกษา 2559 มีจำนวน 228 โครงการ จากจำนวนผลงานวิจัยทั้งหมดในปีการศึกษา 2559 มีจำนวน 257 โครงการ คิดเป็นร้อยละ 88.72 แบ่งเป็นผลงานวิจัยจากแหล่งงบประมาณ ดังนี้</p> <p>1. ทุนวิจัยภายนอกมหาวิทยาลัย หมายถึง เงินทุนที่ได้รับการสนับสนุนจากภายนอกมหาวิทยาลัยเพื่อสนับสนุนการทำวิจัยหรืองานสร้างสรรค์อย่างมีประสิทธิภาพตามสภาพแวดล้อมและจุดเน้นของมหาวิทยาลัย จากวช. จำนวน 109 โครงการ และหน่วยงานอื่น ๆ จำนวน 119 โครงการ</p> <p>2. ทุนวิจัยภายในมหาวิทยาลัย เช่น เงินบำรุงการศึกษาและงานวิจัยในชั้นเรียน จำนวน 29 โครงการ</p> <p>การแปลงค่าคะแนน เป็น 14.79 คะแนน ~ 5 คะแนน</p>	<ol style="list-style-type: none"> 1. ฐานข้อมูลแหล่งทุนภายนอก 2. ฐานข้อมูลงบประมาณแผ่นดิน (วช.) 3. ฐานข้อมูล Superclusters 4. ฐานข้อมูลชุมชน 5. ฐานข้อมูลบำรุงการศึกษา 6. ฐานข้อมูลงานวิจัยในชั้นเรียน 	
ค่าเป้าหมาย	ผลการประเมิน	
	ร้อยละ	ค่าคะแนน
สวพ.1.3.1 มีผลงานวิจัยที่ได้รับการสนับสนุนงบประมาณจากแหล่งภายนอก ร้อยละ 30 ต่องานวิจัย	88.72	5

ผู้รับผิดชอบตัวบ่งชี้

ผศ.ดร.ฐิตา พุฒ่า และผศ.ดร.ศศิพร ต่ายคำ

โทร.5280-2

ผู้จัดเก็บข้อมูล

นางสาวณิชากัส ตั้งบรรพิมล

ผู้เขียนรายงาน

นางสาวณิชากัส ตั้งบรรพิมล

โทร.5283-4

<p>กระบวนการ : สวพ.1.3 การบูรณาการการใช้ทรัพยากรเพื่อสนับสนุนการจัดการคุณภาพงานวิจัยร่วมกันทั้งภายในและภายนอกมหาวิทยาลัย (SDU 2-A2.1, 3-A3.1, 5-B4.1, 5-B5.1, 5-B6.1, 5-B6.2, 5-B7.1)</p>																												
<p>ตัวบ่งชี้ : สวพ.1.3.2 จำนวนงบประมาณจากแหล่งทุนภายนอกเพื่อนำมาใช้ในการบริหารจัดการงานวิจัย (ตัวบ่งชี้พันธกิจ)</p>																												
<p>ข้อ 1. สูตรการคำนวณ</p> <p>รายได้และมูลค่าที่เกิดจากการสนับสนุนการบริการวิชาการด้านวิจัย คือ</p> $10,241,820 + 105,081.43 = 10,346,901.43 \text{ บาท}$																												
<p>ข้อ 2. การแปลงค่าคะแนน ตามสูตร</p> $\frac{10,346,901.43}{8,000,000.00} \times 5 = 6.47$																												
ผลการดำเนินงาน			หลักฐานอ้างอิง																									
<p>สถาบันวิจัยและพัฒนาได้รวบรวมข้อมูลรายได้และมูลค่าที่เกิดจากการสนับสนุนการบริการวิชาการด้านวิจัย ซึ่งมีรายละเอียดดังนี้</p> <p>1. เงินหักเข้ามหาวิทยาลัยเป็นค่าสาธารณูปโภคร้อยละ 15 จากโครงการวิจัย ประจำปีงบประมาณ 2560 เพื่อนำมาใช้ในการบริหารจัดการงานวิจัย วงเงินทั้งสิ้น 10,241,820 บาท เพื่อให้สอดคล้องกับข้อบังคับมหาวิทยาลัยสวนดุสิต ว่าด้วย การบริหารการวิจัย พ.ศ. 2559 และประกาศมหาวิทยาลัยสวนดุสิต เรื่อง หลักเกณฑ์ วิธีปฏิบัติ การเสนอโครงการวิจัย และอัตราการจ่ายเงินอุดหนุนการวิจัย พ.ศ. 2559 รายละเอียดดังตาราง</p> <table border="1" style="width: 100%; border-collapse: collapse;"> <thead> <tr> <th>รวมเงินงบประมาณแผ่นดิน</th> <th>78,278,800 บาท</th> <th>หักเข้ามหาวิทยาลัย</th> <th>10,241,820 บาท</th> </tr> </thead> <tbody> <tr> <td>1. โครงการวิจัยเพื่อสนับสนุนการพัฒนาชุมชนและท้องถิ่น</td> <td>13,800,000 บาท</td> <td>หักเข้ามหาวิทยาลัย</td> <td>2,070,000 บาท</td> </tr> <tr> <td>2. โครงการวิจัยตอบสนองภาคการผลิต</td> <td>5,800,000 บาท</td> <td>หักเข้ามหาวิทยาลัย</td> <td>870,000 บาท</td> </tr> <tr> <td>4. โครงการวิจัยเพื่อสร้างองค์ความรู้ด้านการวิจัยพื้นฐาน</td> <td>5,327,200 บาท</td> <td>หักเข้ามหาวิทยาลัย</td> <td>627,000 บาท</td> </tr> <tr> <td>5. โครงการวิจัยเพื่อสร้างองค์ความรู้ด้านการวิจัยประยุกต์</td> <td>51,251,600 บาท</td> <td>หักเข้ามหาวิทยาลัย</td> <td>6,404,820 บาท</td> </tr> <tr> <td>6. โครงการวิจัยเพื่อถ่ายทอดเทคโนโลยีด้านการวิจัยและพัฒนา</td> <td>2,100,000 บาท</td> <td>หักเข้ามหาวิทยาลัย</td> <td>270,000 บาท</td> </tr> </tbody> </table>			รวมเงินงบประมาณแผ่นดิน	78,278,800 บาท	หักเข้ามหาวิทยาลัย	10,241,820 บาท	1. โครงการวิจัยเพื่อสนับสนุนการพัฒนาชุมชนและท้องถิ่น	13,800,000 บาท	หักเข้ามหาวิทยาลัย	2,070,000 บาท	2. โครงการวิจัยตอบสนองภาคการผลิต	5,800,000 บาท	หักเข้ามหาวิทยาลัย	870,000 บาท	4. โครงการวิจัยเพื่อสร้างองค์ความรู้ด้านการวิจัยพื้นฐาน	5,327,200 บาท	หักเข้ามหาวิทยาลัย	627,000 บาท	5. โครงการวิจัยเพื่อสร้างองค์ความรู้ด้านการวิจัยประยุกต์	51,251,600 บาท	หักเข้ามหาวิทยาลัย	6,404,820 บาท	6. โครงการวิจัยเพื่อถ่ายทอดเทคโนโลยีด้านการวิจัยและพัฒนา	2,100,000 บาท	หักเข้ามหาวิทยาลัย	270,000 บาท	<p>1 ข้อบังคับมหาวิทยาลัยสวนดุสิต ว่าด้วย การบริหารการวิจัย พ.ศ. 2559</p> <p>2 ประกาศมหาวิทยาลัยสวนดุสิต เรื่อง หลักเกณฑ์ วิธีปฏิบัติ การเสนอโครงการวิจัย และอัตราการจ่ายเงินอุดหนุนการวิจัย พ.ศ. 2559</p>	
รวมเงินงบประมาณแผ่นดิน	78,278,800 บาท	หักเข้ามหาวิทยาลัย	10,241,820 บาท																									
1. โครงการวิจัยเพื่อสนับสนุนการพัฒนาชุมชนและท้องถิ่น	13,800,000 บาท	หักเข้ามหาวิทยาลัย	2,070,000 บาท																									
2. โครงการวิจัยตอบสนองภาคการผลิต	5,800,000 บาท	หักเข้ามหาวิทยาลัย	870,000 บาท																									
4. โครงการวิจัยเพื่อสร้างองค์ความรู้ด้านการวิจัยพื้นฐาน	5,327,200 บาท	หักเข้ามหาวิทยาลัย	627,000 บาท																									
5. โครงการวิจัยเพื่อสร้างองค์ความรู้ด้านการวิจัยประยุกต์	51,251,600 บาท	หักเข้ามหาวิทยาลัย	6,404,820 บาท																									
6. โครงการวิจัยเพื่อถ่ายทอดเทคโนโลยีด้านการวิจัยและพัฒนา	2,100,000 บาท	หักเข้ามหาวิทยาลัย	270,000 บาท																									
<p>2. จำนวนงบประมาณจากแหล่งทุนภายนอกเพื่อนำมาใช้ในการบริหารจัดการงานวิจัย มีจำนวนทั้งหมดรวม 105,081.43 บาท รายละเอียดดังตาราง</p> <table border="1" style="width: 100%; border-collapse: collapse;"> <thead> <tr> <th>ลำดับ</th> <th>ผู้วิจัย</th> <th>สังกัด</th> <th>โครงการ</th> <th>จำนวนเงิน</th> </tr> </thead> <tbody> <tr> <td>1</td> <td>ผศ.ดร.ปราโมทย์ ยอดแก้ว</td> <td>คณะวิทยาการจัดการ</td> <td>โครงการสำรวจความพึงพอใจของลูกค้าบริษัท โออาร์ พีซี จำกัด (มหาชน) กลุ่มธุรกิจ ปีโตรเลียม ประจำปีพ.ศ.2559</td> <td>9,000.00</td> </tr> </tbody> </table>			ลำดับ	ผู้วิจัย	สังกัด	โครงการ	จำนวนเงิน	1	ผศ.ดร.ปราโมทย์ ยอดแก้ว	คณะวิทยาการจัดการ	โครงการสำรวจความพึงพอใจของลูกค้าบริษัท โออาร์ พีซี จำกัด (มหาชน) กลุ่มธุรกิจ ปีโตรเลียม ประจำปีพ.ศ.2559	9,000.00																
ลำดับ	ผู้วิจัย	สังกัด	โครงการ	จำนวนเงิน																								
1	ผศ.ดร.ปราโมทย์ ยอดแก้ว	คณะวิทยาการจัดการ	โครงการสำรวจความพึงพอใจของลูกค้าบริษัท โออาร์ พีซี จำกัด (มหาชน) กลุ่มธุรกิจ ปีโตรเลียม ประจำปีพ.ศ.2559	9,000.00																								

กระบวนการ : สวพ.1.3 การบูรณาการการใช้ทรัพยากรเพื่อสนับสนุนการจัดการคุณภาพงานวิจัยร่วมกันทั้งภายในและภายนอกมหาวิทยาลัย (SDU 2-A2.1, 3-A3.1, 5-B4.1, 5-B5.1, 5-B6.1, 5-B6.2, 5-B7.1)						
ตัวบ่งชี้ : สวพ.1.3.2 จำนวนงบประมาณจากแหล่งทุนภายนอกเพื่อนำมาใช้ในการบริหารจัดการงานวิจัย (ตัวบ่งชี้พันธกิจ)						
ผลการดำเนินงาน					หลักฐานอ้างอิง	
ลำดับ	ผู้วิจัย	สังกัด	โครงการ	จำนวนเงิน		
2	อ.อังคริสา แสงจำนงค์	สถาบันวิจัยและพัฒนา	ประเมินโครงการ The Evaluation of the World Biotech Tour 2016 Hosted by National Science Museum Thailand	26,344.93		
3	ผศ.ดร.ณัฐพันธ์ เขจรนันท์	บัณฑิตวิทยาลัย	โครงการจัดการช่องทางการสำรวจความพึงพอใจของประชาชนต่อการรับบริการอย่างน้อย 1 ช่องทาง และสำรวจความพึงพอใจของประชาชนต่อการให้บริการของหน่วยงานของรัฐตามคู่มือประชาชน	23,400.00		
4	ผศ.ดร.ยุทธพงษ์ สีสากิจไพศาล	คณะมนุษยศาสตร์และสังคมศาสตร์	โครงการทบทวน (ร่าง) แผนยุทธศาสตร์การคุ้มครองผู้บริโภคแห่งชาติ พ.ศ. 2559-2560	30,000.00		
<input type="checkbox"/>	ดร.จิราภรณ์ ทองตัน	คณะวิทยาศาสตร์และเทคโนโลยี	การพัฒนาผลิตภัณฑ์ทำความสะอาดและเจลหอมสำหรับรถยนต์	1,950.00		
6	ผศ.ดร.จิตติยา เนตรวงษ์	คณะวิทยาศาสตร์และเทคโนโลยี	การจัดการเรียนการสอนแบบโครงงานสื่อสร้างสรรค์สำหรับนักศึกษาเรียนร่วมระดับอุดมศึกษาเพื่อส่งเสริมการเรียนรู้ในศตวรรษที่ 21	2,986.50		
7	ผศ.ดร.ยุทธพงษ์ สีสากิจไพศาล	คณะมนุษยศาสตร์และสังคมศาสตร์	โครงการสำรวจความพึงพอใจของผู้รับบริการและผู้มีส่วนได้ส่วนเสียของกรมวิทยาศาสตร์บริการ ประจำปีงบประมาณ 2559	11,400.00		
รวมเป็นเงิน				105,081.43		
การแปลงค่าคะแนน เป็น 6.47 คะแนน ~ 5 คะแนน						
ค่าเป้าหมาย					ผลการประเมิน	
					บาท	ค่าคะแนน
สวพ.1.3.2 มีการจัดหางบประมาณจากแหล่งทุนภายนอกเพื่อนำมาใช้ในการบริหารจัดการงานวิจัย จำนวน 8 ล้านบาท					10,346,901.43	5

ผู้รับผิดชอบตัวบ่งชี้

ผศ.ดร.จิตตา พู่เผ่า และผศ.ดร.ศศิพร ต่ายคำ

โทร.5280-2

ผู้จัดเก็บข้อมูล

1.นางสาวณยศดา ทองศรี 2.นางสาวณิชาภััส ตั้งบรรพิมล

ผู้เขียนรายงาน

นางสาวณยศดา ทองศรี โทร.5280-2

กระบวนการ : สวพ.1.3 การบูรณาการการใช้ทรัพยากรเพื่อสนับสนุนการจัดการคุณภาพงานวิจัยร่วมกันทั้งภายในและภายนอกมหาวิทยาลัย (SDU 2-A2.1, 3-A3.1, 5-B4.1, 5-B5.1, 5-B6.1, 5-B6.2, 5-B7.1)		
ตัวบ่งชี้ : สวพ.1.3.4 จำนวนรายได้ที่เกิดจากการบริการวิชาการด้านวิจัย (ตัวบ่งชี้พันธกิจ)		
ข้อ 1. สูตรการคำนวณ รายได้และมูลค่าที่เกิดจากการสนับสนุนการบริการวิชาการด้านวิจัย คือ $389,500 + 105,081.43 + 600,000 = 1,094,581.43$ บาท		
ข้อ 2. การแปลงค่าคะแนน ตามสูตร $\frac{1,094,581.43}{400,000} \times 5 = 13.68$		
ผลการดำเนินงาน	หลักฐานอ้างอิง	
1. รายได้และมูลค่าที่เกิดจากการสนับสนุนการบริการวิชาการด้านวิจัย (ข้อมูล ณ วันที่ 17 สิงหาคม 2560) เป็นเงิน $389,500 + 105,081.43 + 600,000 = 1,094,581.43$ บาท แบ่งเป็น 1.1 รายได้จากโครงการให้บริการด้านวิชาการและการวิจัย (RSU) จำนวน 389,500.00 บาท 1.2 รายได้จากแหล่งทุนภายนอกที่นำส่งเข้ามหาวิทยาลัยสวนดุสิต จำนวน 105,081.43 บาท 1.3 รายได้ค่าบริการวิชาการหน่วยบ่มเพาะวิสาหกิจ (UBI) จำนวน 600,000.00 บาท การแปลงค่าคะแนน เป็น 13.68 คะแนน ~ 5 คะแนน	1 ฐานข้อมูลรายได้จากโครงการให้บริการด้านวิชาการและการวิจัย (RSU) 2 ฐานข้อมูลรายได้จากแหล่งทุนภายนอกที่นำส่งเข้ามหาวิทยาลัยสวนดุสิต 3 หลักฐานการโอนเงินสนับสนุนจากสำนักงานคณะกรรมการการอุดมศึกษา	
ค่าเป้าหมาย	ผลการประเมิน	
	บาท	ค่าคะแนน
สวพ.1.3.4 มีรายได้ที่เกิดจากการบริการวิชาการด้านวิจัย จำนวน 400,000 บาท	1,094,581.43	5

ผู้รับผิดชอบตัวบ่งชี้	ผศ.ดร.ฐิตา พู่เผ่า และ ผศ.ดร.ศศิพร ต่ายคำ	โทร.5280-2
ผู้จัดเก็บข้อมูล	1.นางสาวกนิษฐ์ เลิศสิริศรีสกุล 2.นางสาวณิชาภัส ตั้งบรรพิมล 3.นางสาวเนาวรัตน์ เลิศมณีพงศ์	
ผู้เขียนรายงาน	นางสาวกนิษฐ์ เลิศสิริศรีสกุล	โทร.5287

<p>กระบวนการ : สวพ.1.3 การบูรณาการการใช้ทรัพยากรเพื่อสนับสนุนการจัดการคุณภาพงานวิจัยร่วมกันทั้งภายในและภายนอกมหาวิทยาลัย (SDU 2-A2.1, 3-A3.1, 5-B4.1, 5-B5.1, 5-B6.1, 5-B6.2, 5-B7.1)</p>	
<p>ตัวบ่งชี้ : สวพ.1.3.5 คุณภาพของบุคลากรภายในสถาบันวิจัยและพัฒนา (SDU 5-B4.1, 5-B5.1, 5-B6.1, 5-B6.2, 5-B7.1)</p>	
ผลการดำเนินงาน	หลักฐานอ้างอิง
<p>สถาบันวิจัยและพัฒนา มีการส่งเสริมคุณภาพของบุคลากรภายในสถาบันวิจัยและพัฒนา (เป็นข้อมูลดิบ เริ่มมีระบบแต่ยังไม่สมบูรณ์ ไม่มีการวิเคราะห์) ใน จำนวน 4 ประเด็น ดังนี้</p> <p>1.การเพิ่มพูนความเชี่ยวชาญเฉพาะในสาขาวิชาชีพ โดยสถาบันวิจัยฯ มีการวางแผนพัฒนาบุคลากรเป็นรายบุคคล ให้มีการฝึกอบรมและการพัฒนาบุคลากรให้ตรงกับความต้องการและศักยภาพของบุคลากรสายสนับสนุน ดังแผนการพัฒนาบุคลากร โดยวิธีการฝึกอบรม งบประมาณแผ่นดินของมหาวิทยาลัยสวนดุสิต ปีงบประมาณ 2560</p> <p>2.การสนับสนุนการปฏิบัติงานแบบข้ามสายงาน โดยสถาบันวิจัยฯ มีการทำงานที่เกิดจากการรวมกันของบุคลากรที่มาจากหลายกลุ่มงานเข้ามาทำงานร่วมกัน ทั้งงานที่เกิดจากการทำงานร่วมกันภายในสถาบันวิจัยฯ ดังสรุปการแบ่งงานในพิธีสงฆ์ทำบุญเลี้ยงพระ ในโครงการ วัฒนสัมพันธ์ หรือการทำงานร่วมกันภายนอกสถาบัน วิจัยฯ เช่น โครงการ SDU Research Consortium จัดเพื่อพัฒนาศักยภาพและความเข้มแข็งด้านการวิจัยให้กับอาจารย์ นักวิจัย และบุคลากร และสร้างความร่วมมือการดำเนินงานด้านการวิจัยผ่านเครือข่ายทั้งภายในและภายนอกมหาวิทยาลัย รวมทั้งพัฒนาข้อเสนอโครงการวิจัยให้มีคุณภาพสำหรับใช้ในการของบประมาณจากแหล่งทุนวิจัย ดังคำสั่งมหาวิทยาลัยสวนดุสิต ที่ 1613/2560 เรื่อง แต่งตั้งคณะกรรมการดำเนินโครงการ SDU Research Consortium</p> <p>3.การสนับสนุนให้บุคลากรเติบโตตามสายอาชีพ โดยสถาบันวิจัยฯ มีการจัดทำเส้นทางความก้าวหน้าในสายอาชีพ (Career Path) ของบุคลากร แสดงถึงการเติบโตในสายอาชีพของบุคลากรมหาวิทยาลัย เมื่อเข้ามาปฏิบัติงานในมหาวิทยาลัย แสดงดังประกาศมหาวิทยาลัย เรื่อง ตำแหน่งพนักงานมหาวิทยาลัยสายบริหาร 3 ตำแหน่ง https://docs.wixstatic.com/ugd/384315_45d7d35cf3b54ed68cfd03c8815fc06f.pdf และสายสนับสนุน 17 ตำแหน่ง และระดับสู่ตำแหน่งของพนักงานมหาวิทยาลัยสายสนับสนุน จำนวน 5 ระดับ</p>	<p>1.ตัวอย่าง แผนการพัฒนาบุคลากร โดยวิธีการฝึกอบรม งบประมาณ แผ่นดิน ของมหาวิทยาลัยสวนดุสิต ปีงบประมาณ 2560</p> <p>2.ตัวอย่าง สรุปการแบ่งงานในพิธีสงฆ์ทำบุญเลี้ยงพระ ในโครงการ วัฒนสัมพันธ์</p> <p>3.คำสั่งมหาวิทยาลัยสวนดุสิต ที่ 1613/2560 เรื่อง แต่งตั้งคณะกรรมการดำเนินโครงการ SDU Research Consortium</p> <p>4.การเข้าสู่ตำแหน่งบุคลากรสายสนับสนุน ตามแนวทางที่มหาวิทยาลัยกำหนด จากเว็บไซต์ของกองบริหารงานบุคคล https://sdupersonnel.wixsite.com/sdupersonnel/copy-of--cwa9</p>

<p>กระบวนการ : สวพ.1.3 การบูรณาการการใช้ทรัพยากรเพื่อสนับสนุนการจัดการคุณภาพงานวิจัยร่วมกันทั้งภายในและภายนอกมหาวิทยาลัย (SDU 2-A2.1, 3-A3.1, 5-B4.1, 5-B5.1, 5-B6.1, 5-B6.2, 5-B7.1)</p>			
<p>ตัวบ่งชี้ : สวพ.1.3.5 คุณภาพของบุคลากรภายในสถาบันวิจัยและพัฒนา (SDU 5-B4.1, 5-B5.1, 5-B6.1, 5-B6.2, 5-B7.1)</p>			
<p>ผลการดำเนินงาน</p>		<p>หลักฐานอ้างอิง</p>	
<p>https://docs.wixstatic.com/ugd/384315_9b20562362b3432eb0d67c8a0bc90eba.pdf มาตรฐานกำหนดตำแหน่งของแต่ละตำแหน่ง</p> <p>https://docs.wixstatic.com/ugd/384315_fe969222e617497ca8d33dc7539e3c34.pdf</p> <p>https://docs.wixstatic.com/ugd/384315_956193d1cba84aaa9e9ab4108095cacd.pdf อีกทั้งมีขั้นตอนการแต่งตั้งให้ดำรงตำแหน่งสูงขึ้น</p> <p>https://docs.wixstatic.com/ugd/384315_496ee0a9d1584f3cb30f0638b948f49a.pdf และอัตราค่าตอบแทนของแต่ละตำแหน่ง</p> <p>https://docs.wixstatic.com/ugd/384315_ef6e272c0c344fbaa2eaec97b3efb3ac.pdf มีส่วนช่วยในการสร้างขวัญ กำลังใจ และรักษาคนเก่งคนดีไว้ในมหาวิทยาลัย รวมทั้งเป็นการปูทางสู่การสร้างพนักงานที่มีคุณค่าให้แก่มหาวิทยาลัยในระยะยาว โดยการจัดทำเส้นทางก้าวหน้าในสายอาชีพนี้เป็นเครื่องมือช่วยในการกำหนดความก้าวหน้าในการงาน ทำให้บุคลากรของมหาวิทยาลัย ทำงานอย่างมีเป้าหมาย และกำหนดหนทางไปสู่ความสำเร็จของเป้าหมายเมื่อคนเป็นทรัพยากรที่มีค่าที่สุดขององค์กร</p> <p>4.การจัดการความรู้ และการถ่ายทอดงานในสถาบันวิจัยและพัฒนา โดยประเด็นในการจัดการความรู้ ประจำปีการศึกษา 2559 : ด้านสายสนับสนุนวิชาการ เป็นความรู้เกี่ยวกับแนวทางการเบิกจ่าย การติดตามการดำเนินงานโครงการวิจัย และการติดตามการนำไปใช้ประโยชน์ของงานวิจัย เพื่อเพิ่มประสิทธิภาพการบริหารจัดการงบประมาณด้านวิจัย</p>		<p>5.สรุปประเด็นผลการนำขั้นตอนการเบิกจ่ายทุนอุดหนุนการวิจัยและติดตามการนำไปใช้ประโยชน์ของงานวิจัยมาใช้ในองค์กรเพื่อพัฒนาคุณภาพการทำงานให้ดีขึ้น</p>	
		ผลการประเมิน	
ค่าเป้าหมาย		<input checked="" type="checkbox"/> ผ่าน	<input type="checkbox"/> ไม่ผ่าน
		ค่า	คะแนน
<p>สวพ.1.3.5 มีการส่งเสริมคุณภาพของบุคลากรภายในสถาบันวิจัยและพัฒนา</p>		<p>มีการส่งเสริมคุณภาพของบุคลากรภายในสถาบันวิจัยและพัฒนา (เป็น</p>	<p>ไม่มีการส่งเสริมคุณภาพของบุคลากรภายในสถาบันวิจัยและพัฒนา</p>
		5	

กระบวนการ : สวพ.1.3 การบูรณาการการใช้ทรัพยากรเพื่อสนับสนุนการจัดการคุณภาพงานวิจัยร่วมกันทั้งภายในและภายนอกมหาวิทยาลัย (SDU 2-A2.1, 3-A3.1, 5-B4.1, 5-B5.1, 5-B6.1, 5-B6.2, 5-B7.1)		
ตัวบ่งชี้ : สวพ.1.3.5 คุณภาพของบุคลากรภายในสถาบันวิจัยและพัฒนา (SDU 5-B4.1, 5-B5.1, 5-B6.1, 5-B6.2, 5-B7.1)		
ผลการดำเนินงาน	หลักฐานอ้างอิง	
	ข้อมูลดิบ เริ่มมีระบบแต่ยังไม่สมบูรณ์ไม่สามารถ/ไม่มีการวิเคราะห์)	

ผู้รับผิดชอบตัวบ่งชี้ นางสาวณดา ทองศรี โทร.5280-2
ผู้จัดเก็บข้อมูล นายธำปนา ศิวะศิลป์ชัย
ผู้เขียนรายงาน นายธำปนา ศิวะศิลป์ชัย โทร.5280-2

ตัวอย่าง
สรุปการแบ่งงานในพิธีสงฆ์ทำบุญเลี้ยงพระ ในโครงการวัฒนสัมพันธ์

1

สรุปการแบ่งงานในพิธีสงฆ์ทำบุญเลี้ยงพระ
โครงการวัฒนสัมพันธ์
วันพฤหัสบดีที่ 13 กรกฎาคม 2560 เวลา 09.00 – 12.00 น.
ณ ห้องประชุม 1208/1 อาคาร 1 ชั้น 2 มหาวิทยาลัยสวนดุสิต
(ฉบับมติที่ประชุมวันที่ 11 กค. 60 เวลา 13-14 น.)

ที่	งาน	หน้าที่	ผู้รับผิดชอบ	กำหนดส่งงาน
1.	งานประสานงาน	<ul style="list-style-type: none"> - จัดทำโครงการ และติดตามการอนุมัติโครงการ - ดูแลและประสานงานในภาพรวมของโครงการ - อำนวยความสะดวกทุกฝ่ายให้ดำเนินงานไปด้วยความเรียบร้อยตามวัตถุประสงค์ - ประสานคณะสงฆ์จากวัดกระโสมทอง อำเภอบางกรวย จังหวัดนนทบุรี ผ่านพระอาจารย์ 0814972652 หรือเจ้าวิชา (เจ้าอู๋) 0861396554 ในกรณีขอยืมอุปกรณ์ประกอบพิธีการบางส่วน เมื่อคุณบูชาติดต่อโรงแรมสวนดุสิตเพลส เพื่อจัดเตรียมอาหารคาวหวาน เครื่องดื่มสำหรับพระ 9 รูป + พระพุทธ + พระภุมิเจ้าที่ รวม 11 ชุด แล้วขาดอุปกรณ์ (สวพ.เบิกเงินค่าอาหาร 11 ชุด) - ประสานงานการตอบรับของรศ.ดร. สรรเสริญ อินทร์ตัน คณะมนุษยศาสตร์ และสังคมศาสตร์ ในการเป็นมัคทายกของพิธี (จักรพันธ์ แจ้งการตอบรับให้ทราบแล้วในเบื้องต้น) 	<ul style="list-style-type: none"> - คุณณยศ ทองศรี และคุณฐาปนา ศิวะศิลป์ชัย - คุณกริชาพัสน์ ชื่นแสงจันทร์ - คุณณยศ ทองศรี - คุณจักรพันธ์ คำแก้ว ประสานข้อมูลร่วมกับคุณธนวัตร โกคาสุข ในเรื่องของเวลารถตู้มส.ไปรับ - คุณธนวัตร โกคาสุข 	<ul style="list-style-type: none"> 28 - 30 มิถุนายน 2560 28 มิถุนายน – 13 กรกฎาคม 2560 28 มิถุนายน – 13 กรกฎาคม 2560 5 กรกฎาคม 2560 5 กรกฎาคม 2560
2.	งานเอกสาร	<ul style="list-style-type: none"> จัดทำหนังสือต่างๆ ได้แก่ - หนังสือจองรถตู้ รับ-ส่ง คณะสงฆ์ จากวัดกระโสมทอง อำเภอบางกรวย จังหวัดนนทบุรี (เตรียมแผนที่วัดด้วย) เมื่อคณะสงฆ์มาถึงให้จอดบริเวณทางขึ้นห้อง KM โดยประสานเวลาการมาถึงกับพนักงานขับรถตู้ด้วย <u>เวลารับคณะสงฆ์</u> - 08.00 – 09.00 น. รถจากมสส. ถึงวัดกระโสมทอง จังหวัดนนทบุรี - 09.00 – 10.15 น. รถจากวัดกระโสมทอง จังหวัดนนทบุรี ถึงมสส. <u>เวลาส่งคณะสงฆ์</u> - 11.45 – 13.00 น. รถจากมสส. ถึงวัดกระโสมทอง จังหวัดนนทบุรี - ออกหนังสือเชิญรองอธิการบดีและผอ.สถาบันภาษา เข้าร่วมงาน - ทำใบเซ็นชื่อผู้เข้าร่วมกิจกรรม (ฉราวาส 2 ใบ แยกหน่วยงานระหว่างสวพ. และ สกศ.) 	<ul style="list-style-type: none"> - นายธนวัตร โกคาสุข - คุณเพ็ญภาพ กระเวน - คุณเพ็ญภาพ กระเวน 	<ul style="list-style-type: none"> 5 กรกฎาคม 2560 5 กรกฎาคม 2560 5 กรกฎาคม 2560
3.	งานประชาสัมพันธ์	<ul style="list-style-type: none"> - ถ่ายรูป บันทึกภาพกิจกรรมทำบุญเลี้ยงพระเพล และจัดทำประมวลภาพผ่านเว็บ 	<ul style="list-style-type: none"> - นายปริญทร์ ไกรเนตร 	<ul style="list-style-type: none"> 13 กรกฎาคม 2560

คำสั่งมหาวิทยาลัยสวนดุสิต ที่ 1613/2560
เรื่อง แต่งตั้งคณะกรรมการดำเนินโครงการ SDU Research Consortium



คำสั่งมหาวิทยาลัยสวนดุสิต
ที่ ๑๖๑๓/๒๕๖๐

เรื่อง แต่งตั้งคณะกรรมการดำเนินโครงการ SDU Research Consortium

ด้วยสถาบันวิจัยและพัฒนามีแนวคิดในการขับเคลื่อนการวิจัยผ่านเครือข่ายการวิจัยทั้งภายในและภายนอกมหาวิทยาลัยอย่างเต็มรูปแบบ โดยการจะเปิดเครือข่ายการวิจัยผ่านคณะและศูนย์การศึกษาออกที่ตั้ง ภายใต้ชื่อ "SDU Research Consortium" เพื่อให้เกิดความหลากหลายในสาขาการวิจัยเฉพาะทาง ตอบสนองต่อความต้องการในการพัฒนาศักยภาพด้านการวิจัย และสร้างเครือข่ายแลกเปลี่ยนเรียนรู้ร่วมกันของอาจารย์ นักวิจัยและบุคลากรในหน่วยงานอื่นๆ ผ่านคณะและศูนย์การศึกษาออกที่ตั้ง รวมถึงเพื่อให้ทุกหน่วยงานสามารถกำหนดทิศทางในการพัฒนางานวิจัยให้มีความสอดคล้องเหมาะสมกับศักยภาพของตนเอง และสามารถพัฒนาข้อเสนอโครงการวิจัยในการขอรับงบประมาณสนับสนุนจากแหล่งทุนภายนอกได้มากยิ่งขึ้น

ดังนั้น เพื่อให้การดำเนินงานเป็นไปด้วยความเรียบร้อยและมีประสิทธิภาพ มหาวิทยาลัยจึงสมควรแต่งตั้งคณะกรรมการฝ่ายต่างๆ ดังรายนามต่อไปนี้

๑. คณะกรรมการที่ปรึกษา

๑.๑ รองศาสตราจารย์ ดร.ศิริโรจน์	ผอ.พื้นที่
๑.๒ ผู้ช่วยศาสตราจารย์ ดร.ชินะศึก	นิชานนท์

หน้าที่และอำนาจคณะกรรมการที่ปรึกษา

ให้คำปรึกษาและแก้ไขปัญหาดังกล่าว เพื่อให้การดำเนินงานเป็นไปด้วยความเรียบร้อยและมีประสิทธิภาพสูงสุด

๒. คณะกรรมการดำเนินงาน

๒.๑ ดร.อุษธา	อ.อุษธา	ประธานกรรมการ
๒.๒ ผู้ช่วยศาสตราจารย์ ดร.วิภา	พุ่มผำ	กรรมการ
๒.๓ นางสาวณยศดา	ทองศรี	กรรมการ
๒.๔ นายอภิชาติพันธ์	ชัยแสงจันทร์	กรรมการ
๒.๕ นายธนวัตร	โกศลสุข	กรรมการ
๒.๖ นายบุญเลิศ	ไกรเนตร	กรรมการ
๒.๗ นางสาวปามีสิรา	อ.อัสกุล	กรรมการ
๒.๘ นางสาวณิชาภัณี	ตั้งนรวิมล	กรรมการและเลขานุการ

หน้าที่และอำนาจคณะกรรมการดำเนินงาน

วางแผน ประสาน กำกับ ติดตาม การดำเนินการจัดกิจกรรม SDU Research Consortium ให้เกิดประสิทธิภาพสูงสุดและเป็นไปด้วยความเรียบร้อย

๓. คณะกรรมการดำเนินงาน SDU Research Consortium: กลุ่มสาขาวิทยาศาสตร์และเทคโนโลยี/วิทยาศาสตร์สุขภาพ

๓.๑ ผู้ช่วยศาสตราจารย์ ดร.วิรัชชา	ณิพัทธ์	ประธานกรรมการ
๓.๒ ผู้ช่วยศาสตราจารย์ ดร.สุชาดา	โพธิ์	กรรมการ

๓.๓ ศร.วิติณาน	อัครมนตรี	กรรมการ
๓.๔ ศร.ชาติ	ทีชยะ	กรรมการ
๓.๕ ศร.วาศินศักดิ์	อัครมนตรี	กรรมการและเลขานุการ

หน้าที่และอำนาจคณะกรรมการดำเนินงาน SDU Research Consortium: กลุ่มสาขาวิทยาศาสตร์และเทคโนโลยี/วิทยาศาสตร์สุขภาพ

วางแผน ประสาน กำกับ ติดตาม การดำเนินการจัดกิจกรรม SDU Research Consortium: กลุ่มสาขาวิทยาศาสตร์และเทคโนโลยี/วิทยาศาสตร์สุขภาพ ให้เกิดประสิทธิภาพสูงสุดและเป็นไปด้วยความเรียบร้อย

๔. คณะกรรมการดำเนินงาน SDU Research Consortium: กลุ่มสาขามนุษยศาสตร์และสังคมศาสตร์

๔.๑ ผู้ช่วยศาสตราจารย์ ดร.ณัฏฐ์แก้ว	ภาววิเศษ	ประธานกรรมการ
๔.๒ รองศาสตราจารย์ ดร.ณัฐอ่อน	ขวัญทองเขียว	กรรมการ
๔.๓ ผู้ช่วยศาสตราจารย์ ดร.สุทธพพงษ์	ธิดากิจไพศาล	กรรมการ
๔.๔ ผู้ช่วยศาสตราจารย์ ว่าที่ร้อยตรีจตุพล คงจิตร	คงจิตร	กรรมการ
๔.๕ ศร.จิตชิน	จิตติสุขพงษ์	กรรมการ
๔.๖ ศร.นันทวัน	นันทวัน	กรรมการและเลขานุการ

หน้าที่และอำนาจคณะกรรมการดำเนินงาน SDU Research Consortium: กลุ่มสาขามนุษยศาสตร์และสังคมศาสตร์

วางแผน ประสาน กำกับ ติดตาม การดำเนินการจัดกิจกรรม SDU Research Consortium: กลุ่มสาขามนุษยศาสตร์และสังคมศาสตร์ ให้เกิดประสิทธิภาพสูงสุดและเป็นไปด้วยความเรียบร้อย

๕. คณะกรรมการดำเนินงาน SDU Research Consortium: กลุ่มสาขาบริหารจัดการ

๕.๑ ผู้ช่วยศาสตราจารย์ ดร.ภาวิณี	คันสีอน	ประธานกรรมการ
๕.๒ ผู้ช่วยศาสตราจารย์ ดร.ประศาสน์	นิธม	กรรมการ
๕.๓ ผู้ช่วยศาสตราจารย์ ดร.ลลิตา	สิริมาณี	กรรมการ
๕.๔ ผู้ช่วยศาสตราจารย์ ดร.ณัฐญา	ไปราณานนท์	กรรมการ
๕.๕ ผู้ช่วยศาสตราจารย์ นงอักษณีย์	โพธิ์โพธิ์จิตร	กรรมการ
๕.๖ ผู้ช่วยศาสตราจารย์ นันท์	ไชยพันธ์ุ	กรรมการ
๕.๗ ผู้ช่วยศาสตราจารย์ ฤศพร	กระจากทอง	กรรมการ
๕.๘ ศร.ฤศพร	ประสิทธิ์วิเศษ	กรรมการ
๕.๙ ศร.วราเชนทร์	บุญยอดสิง	กรรมการ
๕.๑๐ ศร.วันวิญญู	ธีรณารักษ์	กรรมการ
๕.๑๑ นางสาวกัญญาทอง	พรศาล	กรรมการ
๕.๑๒ นางสาวสิริใจ	อัญญา	กรรมการ
๕.๑๓ นางสาวสุจิตรา	นันทวัน	กรรมการ
๕.๑๔ นางสาวสุวิชา	ศุภสิริ	กรรมการและเลขานุการ

หน้าที่และอำนาจคณะกรรมการดำเนินงาน SDU Research Consortium: กลุ่มสาขาบริหารจัดการ

วางแผน ประสาน กำกับ ติดตาม การดำเนินการจัดกิจกรรม SDU Research Consortium: กลุ่มสาขาบริหารจัดการ ให้เกิดประสิทธิภาพสูงสุดและเป็นไปด้วยความเรียบร้อย

๖. คณะกรรมการดำเนินงาน SDU Research Consortium: กลุ่มสาขาการพัฒนารูปแบบบัณฑิต

๖.๑ ศร.ขวัญฤกษ์	อัครมนตรี	ประธานกรรมการ
-----------------	-----------	---------------

๖.๒	ดร.สิริมา	เจียงเซียวไว	กรรมการ
๖.๓	นางสาวกมลวรรณ	วีระรัตน์บุรินทร์	กรรมการ
๖.๔	นายกฤษณ์	นวลจันทร์	กรรมการ
๖.๕	นางสาวอุษามาศ	เขี้ยวพิพัฒน์	กรรมการ
๖.๖	นางสาวธารารัตน์	วรรณรัตน์	กรรมการ
๖.๗	นายณน	ศรีจันทร์	กรรมการ
๖.๘	นางสาวพรนภา	สุวิวัฒนา	กรรมการ
๖.๙	นายธีรธา	พงษ์ศักดิ์	กรรมการ
๖.๑๐	นางสาวธีรภาสย์	ชมพูนุชา	กรรมการ
๖.๑๑	นางสาวเสาวธาส	ธัญนิษฐ์	กรรมการและเลขานุการ

หน้าที่และอำนาจคณะกรรมการดำเนินงาน SDU Research Consortium: กลุ่มสาขาการพัฒนารัฐบาลท้องถิ่น

วางแผน ประสาน กำกับ ติดตาม การดำเนินการจัดกิจกรรม SDU Research Consortium: กลุ่มสาขาการพัฒนารัฐบาลท้องถิ่น ให้เกิดประสิทธิภาพสูงสุดและเป็นไปด้วยความเรียบร้อย

๗. คณะกรรมการดำเนินงาน SDU Research Consortium: กลุ่มสาขาพัฒนาสถานประจำสู่วิจัย

๗.๑	ดร.อุษณา	อดุลย์	ประธานกรรมการ
๗.๒	นางสาวอุวิมล	แมคเคือง	รองประธานกรรมการ
๗.๓	นายบุญพิศ	อภัยมณี	กรรมการ
๗.๔	นายอภิชาติพันธ์	ชื่นแสงจันทร์	กรรมการ
๗.๕	นายธนวัฒน์	โกศลสุข	กรรมการ
๗.๖	นายบุญเลิศ	โกธเนตร	กรรมการ
๗.๗	นางสาวปภาวดี	อดุลย์กุล	กรรมการ
๗.๘	นางสาวพิมพ์ชนก	ธีรภา	กรรมการ
๗.๙	นายไพศาล	คงศักดิ์วิทยากร	กรรมการ
๗.๑๐	นางสาวณิชาภัณี	คังบรรพิต	กรรมการและเลขานุการ

หน้าที่และอำนาจคณะกรรมการดำเนินงาน SDU Research Consortium: กลุ่มสาขาพัฒนาสถานประจำสู่วิจัย

วางแผน ประสาน กำกับ ติดตาม การดำเนินการจัดกิจกรรม SDU Research Consortium: กลุ่มสาขาพัฒนาสถานประจำสู่วิจัย ให้เกิดประสิทธิภาพสูงสุดและเป็นไปด้วยความเรียบร้อย

ทำขึ้น ตั้งแต่วันที่ ๑ เมษายน ๒๕๖๐ จนถึงสิ้นโครงการ

ตั้ง ณ วันที่ ๑๐ เมษายน พ.ศ. ๒๕๖๐



(ผู้ช่วยศาสตราจารย์ ดร.ชินะสิริ นิจานนท์)

รองอธิการบดี ปฏิบัติการแทนอธิการบดีมหาวิทยาลัยอัสสัมชัญ

สุโขทัย

10 เม.ย. 60 12:28 OS/SSL Non-FQ Server Sign
Signature Code : 00A8A-0KAHq-AQADq-AQQA3

สรุปประเด็นผลการนำขั้นตอนการเบิกจ่ายทุนอุดหนุนการวิจัยและติดตามการนำไปใช้ประโยชน์ของงานวิจัย มาใช้ในองค์กรเพื่อพัฒนาคุณภาพการทำงานให้ดีขึ้น

1. ชื่อหน่วยงาน (คณะ / สำนัก / สถาบัน / กอง / ศูนย์การศึกษานอกที่ตั้ง)

สถาบันวิจัยและพัฒนา มหาวิทยาลัยสวนดุสิต

2. ประเด็นหรือหัวข้อในการจัดการความรู้ ประจำปีการศึกษา 2559 : ด้านสายสนับสนุนวิชาการ

ความรู้เกี่ยวกับแนวทางการเบิกจ่าย การติดตามการดำเนินงานโครงการวิจัย และการติดตามการนำไปใช้ประโยชน์ของงานวิจัย

3. เหตุผลสำคัญในการเลือกประเด็นหรือหัวข้อเพื่อจัดการความรู้

เพื่อเพิ่มประสิทธิภาพการบริหารจัดการงบประมาณด้านวิจัย

4. ผลผลิตที่ได้จากการจัดการความรู้ (แนวปฏิบัติที่ดี / คู่มือการปฏิบัติงาน)

แนวทางการให้บริการด้านการเบิกจ่ายและติดตามการนำไปใช้ประโยชน์ของงานวิจัย โดยมีรายละเอียดอยู่ในคู่มือการดำเนินงานโครงการวิจัย

5. ประโยชน์ที่ได้รับจากการนำองค์ความรู้ไปประยุกต์ใช้เพื่อแก้ไขปัญหาในการทำงาน ที่เกิดการเปลี่ยนแปลงในทิศทางที่ดีขึ้น อย่างเป็นรูปธรรม สามารถพิสูจน์ได้ (บรรยายสรุป ไม่เกิน 1 หน้า A4)

สรุปผลความสำเร็จ

คู่มือการดำเนินงานโครงการวิจัย เป็นคู่มือการปฏิบัติงานที่ให้ความรู้เกี่ยวกับแนวทางการเบิกจ่าย การติดตามการดำเนินงานโครงการวิจัย และการติดตามการนำไปใช้ประโยชน์ของงานวิจัย เพื่อผลผลิตของการจัดการความรู้ที่เป็นรูปธรรมใช้เป็นแนวทางการให้บริการด้านการเบิกจ่ายและติดตามการนำไปใช้ประโยชน์ของงานวิจัย เนื่องจากคู่มือดังกล่าวเปรียบเสมือนแผนที่บอกเส้นทางการทำงานที่มีจุดเริ่มต้นและจุดสิ้นสุดของกระบวนการที่มีรายละเอียดครบถ้วนถึงขั้นตอนและรายละเอียดการทำงาน โดยเฉพาะอย่างยิ่งงานที่มีการเปลี่ยนแปลงแนวทางการดำเนินงานให้เป็นปัจจุบันมากขึ้น มีความซับซ้อน มีหลายขั้นตอน เกี่ยวข้องกับคนอื่นหรือคนหลายคน ทั้งภายในและภายนอกหน่วยงาน ได้แก่ อาจารย์ นักวิจัย และบุคลากรของสถาบันวิจัยและพัฒนา ทั้งนี้เพื่อให้ผู้ปฏิบัติงาน/ผู้ปฏิบัติแทน/ผู้มาใหม่ใช้ในการอ้างอิงมิให้เกิดความผิดพลาดหรือป้องกันการผิดพลาดในการปฏิบัติงาน ซึ่ง ณ สิ้นสุดไตรมาสที่ 3 (30 มิ.ย.60) พบว่าผลการดำเนินงานของร้อยละการใช้จ่ายงบประมาณ (ด้านงานวิจัย) ในปีงบประมาณ 2560 ได้ตามแผนที่สำนักงบประมาณกำหนด รายไตรมาส จากยอดอนุมัติกันเงินเป็นเงิน 28,007,685.75 บาท เบิกจ่ายเป็นเงิน 25,632,290.05 บาท คิดเป็น ร้อยละ 91.52 (เป้าหมายเท่ากับ ร้อยละ 73)

การปรับปรุงงานหรือต่อยอดงานไปใช้ในปีต่อไปหรือครั้งต่อไป

จากแนวทางการเบิกจ่ายฯ ข้างต้น ควรสนับสนุนเพิ่มเติมในเรื่องของการที่จะทำให้คนรู้งานสามารถทำได้หลายวิธี เช่น การสอนงานระหว่างเพื่อนร่วมงานด้วยตนเอง การแลกเปลี่ยนเรียนรู้ในการคู่มือการดำเนินงานโครงการวิจัยระหว่างหน่วยงานภายในมหาวิทยาลัย จะช่วยให้บุคลากรได้เรียนรู้จากผู้ที่ประสบความสำเร็จในเรื่องนั้น ๆ ซึ่งจะสามารถนำมาดัดแปลงให้เข้ากับหน่วยงาน และหลังจากนี้ไปอาจจะต้องปรับข้อมูลที่เปลี่ยนแปลงให้เป็นปัจจุบันมากขึ้น ควรมีการศึกษาหลักเกณฑ์และวิธีการใหม่ ๆ หรือตามที่มหาวิทยาลัยได้มีการประกาศใช้ในปัจจุบัน

กระบวนการ : สวพ.1.4 ระบบการให้คำปรึกษาด้านงานวิจัย (SDU 2-A4.1, 2-A4.2)		
ตัวบ่งชี้ : สวพ.1.4.1 ร้อยละของผลงานวิจัยภายหลังเข้ารับการให้คำปรึกษา (SDU 2-A4.1)		
ข้อ 1. ร้อยละของผลงานวิจัยภายหลังเข้ารับการให้คำปรึกษา ตามสูตร		
$\frac{339}{525} \times 100 = 64.57$		
ข้อ 2. การแปลงค่าคะแนน ตามสูตร		
$\frac{64.57}{60.00} \times 5 = 5.38$		
ผลการดำเนินงาน	หลักฐานอ้างอิง	
จำนวนสมาชิกทั้งหมดที่เข้ารับการให้คำปรึกษาด้านงานวิจัย ในปีการศึกษา 2559 มาจากผู้เข้าร่วมโครงการพัฒนาศักยภาพนักวิจัย (Researcher Club และ Consortium) ซึ่งมีจำนวนทั้งสิ้น 525 คน จากหน่วยงานต่าง ๆ ประกอบด้วย Researcher Club 4 คลับ ได้แก่ คลับพยาบาลและสุขภาพ คลับการศึกษาปฐมวัย คลับอาหาร และคลับการท่องเที่ยวและบริการ และกลุ่ม Consortium ประกอบด้วย กลุ่มสาขาวิทยาศาสตร์และเทคโนโลยี/วิทยาศาสตร์สุขภาพ กลุ่มสาขามนุษยศาสตร์และสังคมศาสตร์ กลุ่มสาขาบริหารจัดการ กลุ่มสาขาการพัฒนาชุมชนท้องถิ่น กลุ่มสาขาพัฒนางานประจำสู่งานวิจัย และมีผลทำให้เกิดจำนวนผลงานวิจัยภายหลังเข้ารับการให้คำปรึกษา ในปีการศึกษา 2559 จากการเข้าร่วมโครงการ Researcher Club จำนวน 56 โครงการ และ SDU Research Consortium จำนวน 283 โครงการ รวมทั้งสิ้น 339 โครงการ และคิดเป็นร้อยละของผลงานวิจัยภายหลังเข้ารับการให้คำปรึกษา คิดเป็นร้อยละ 64.57	ข้อเสนอโครงการวิจัยที่นำเสนอเข้าสู่สถาบันวิจัยและพัฒนา ภายใต้หน่วยงานที่เข้าร่วมโครงการประจำปี 2560	
การแปลงค่าคะแนน เป็น 5.38 คะแนน ~ 5 คะแนน		
ค่าเป้าหมาย	ผลการประเมิน	
	ร้อยละ	ค่าคะแนน
สวพ.1.4.1 มีจำนวนผลงานวิจัยภายหลังเข้ารับการให้คำปรึกษา ร้อยละ 60 ของสมาชิกที่เข้ารับการให้คำปรึกษาทั้งหมด	64.57	5

ผู้รับผิดชอบตัวบ่งชี้

ผศ.ดร.นิตานถ มั่งศิริ

โทร.5283-4

ผู้จัดเก็บข้อมูล

1.นางสาวธารทิพย์ นรงค์ิยา 2.นางสาวณิชากัส ตั้งบรรพิมล

ผู้เขียนรายงาน

อาจารย์อังคิรสา แสงจำนงค์

โทร.5283-4

กระบวนการ : สวพ.1.4 ระบบการให้คำปรึกษาด้านงานวิจัย (SDU 2-A4.1, 2-A4.2)		
ตัวบ่งชี้ : สวพ.1.4.2 ร้อยละของผู้รับบริการการให้คำปรึกษาด้านงานวิจัยที่มีความพึงพอใจในระดับดีขึ้นไป (SDU 2-A4.2)		
ข้อ 1. ร้อยละของผู้รับบริการการให้คำปรึกษาด้านงานวิจัยที่มีความพึงพอใจในระดับดีขึ้นไป ตามสูตร		
$\frac{281}{341} \times 100 = 82.40$		
ข้อ 2. การแปลงค่าคะแนน ตามสูตร		
$\frac{82.40}{80.00} \times 5 = 5.15$		
ผลการดำเนินงาน	หลักฐานอ้างอิง	
จากจำนวนผู้เข้าร่วมโครงการพัฒนาศักยภาพนักวิจัย (Researcher Club และ Consortium) ในปีการศึกษา 2559 มีจำนวนทั้งสิ้น 525 คน มีผู้ตอบแบบสอบถามจำนวนทั้งสิ้น 341 คน โดยผู้รับบริการการให้คำปรึกษาด้านงานวิจัยมีความพึงพอใจในระดับดีขึ้นไป มีจำนวน 281 คน คิดเป็นร้อยละ 82.40 การแปลงค่าคะแนน เป็น 5.15 คะแนน ~ 5 คะแนน	สรุปผลการดำเนินงานโครงการพัฒนาศักยภาพนักวิจัย ประจำปีงบประมาณ 2560	
ค่าเป้าหมาย	ผลการประเมิน	
	ร้อยละ	ค่าคะแนน
สวพ.1.4.2 ผู้รับบริการการให้คำปรึกษาด้านงานวิจัยมีความพึงพอใจในระดับดีขึ้นไป ร้อยละ 80	82.40	5

ผู้รับผิดชอบตัวบ่งชี้	ผศ.ดร.นิตานาล มั่งศิริ	โทร.5283-4
ผู้จัดเก็บข้อมูล	1.นางสาวธารทิพย์ นรงค์ิยา 2.นางสาวณิชาภัส ตั้งบรรพิมล	
ผู้เขียนรายงาน	อาจารย์อังคิรีสา แสงจำนงค์	โทร.5283-4

กระบวนกร : สวพ.2.1 ผลงานวิชาการของอาจารย์ประจำและนักวิจัย (SDU 2-A5.1, 2-A5.2, 2-A6.1, 2-A6.2, 5-B3.1, 5-B3.2)			
ตัวบ่งชี้ : สวพ.2.1.1 มีระบบสนับสนุนการผลิตผลงานของอาจารย์ประจำและนักวิจัย			
ผลการดำเนินงาน		หลักฐานการอ้างอิง	
<p>สถาบันวิจัยและพัฒนา เริ่มมีระบบสนับสนุนการผลิตผลงานของอาจารย์ประจำและนักวิจัย แต่ยังไม่สมบูรณ์ ยังไม่มีการวิเคราะห์ ในประเด็น ดังนี้</p> <ol style="list-style-type: none"> 1. การสนับสนุนให้มหาวิทยาลัยมีบทความวิจัย/นวัตกรรมที่ได้รับการเผยแพร่ในฐานข้อมูล TCI group 1 2. การสนับสนุนให้บทความวิจัยของมหาวิทยาลัยอยู่ในฐานข้อมูล ISI Web of Science หรือ Scopus 3. การสนับสนุนให้มีการผลิตผลงานวิจัย/นวัตกรรมที่สามารถนำมาต่อยอดเชิงพาณิชย์ และสร้างรายได้ ประเด็นที่ 1-3 แสดงรายละเอียดอยู่ในคู่มือการดำเนินงานโครงการวิจัย 4. การสนับสนุนให้อาจารย์จัดทำบทความวิชาการหรือผลงานทางวิชาการ เพื่อความก้าวหน้าในตำแหน่งทางวิชาการ แสดงรายละเอียดในขั้นตอนการดำเนินงานโครงการส่งเสริมอาจารย์เข้าสู่ตำแหน่งทางวิชาการ 		<ol style="list-style-type: none"> 1.คู่มือการดำเนินงานโครงการวิจัย http://research.dusit.ac.th/new/upload/library/files/RDI-Manual%202560.pdf 2.ขั้นตอนการดำเนินงานโครงการส่งเสริมอาจารย์เข้าสู่ตำแหน่งทางวิชาการ 	
คำเป้าหมาย		ผลการประเมิน	
		<input checked="" type="checkbox"/> ผ่าน	<input type="checkbox"/> ไม่ผ่าน
<p>ค่าคะแนน</p>			
<p>สวพ.2.1.1 สถาบันวิจัยและพัฒนา มีการสนับสนุนบทความวารสารที่ได้รับการตีพิมพ์</p>		<p><input checked="" type="checkbox"/> มีการสนับสนุนบทความที่ได้รับการตีพิมพ์</p>	<p><input type="checkbox"/> ไม่มีการสนับสนุนบทความที่ได้รับการตีพิมพ์</p>
			<p>5</p>

ผู้รับผิดชอบตัวบ่งชี้

ผศ.ดร.ฐิตา ฟูเผ่า และ ผศ.ดร.ศศิพร ต่ายคำ

โทร.5280-2

ผู้จัดเก็บข้อมูล

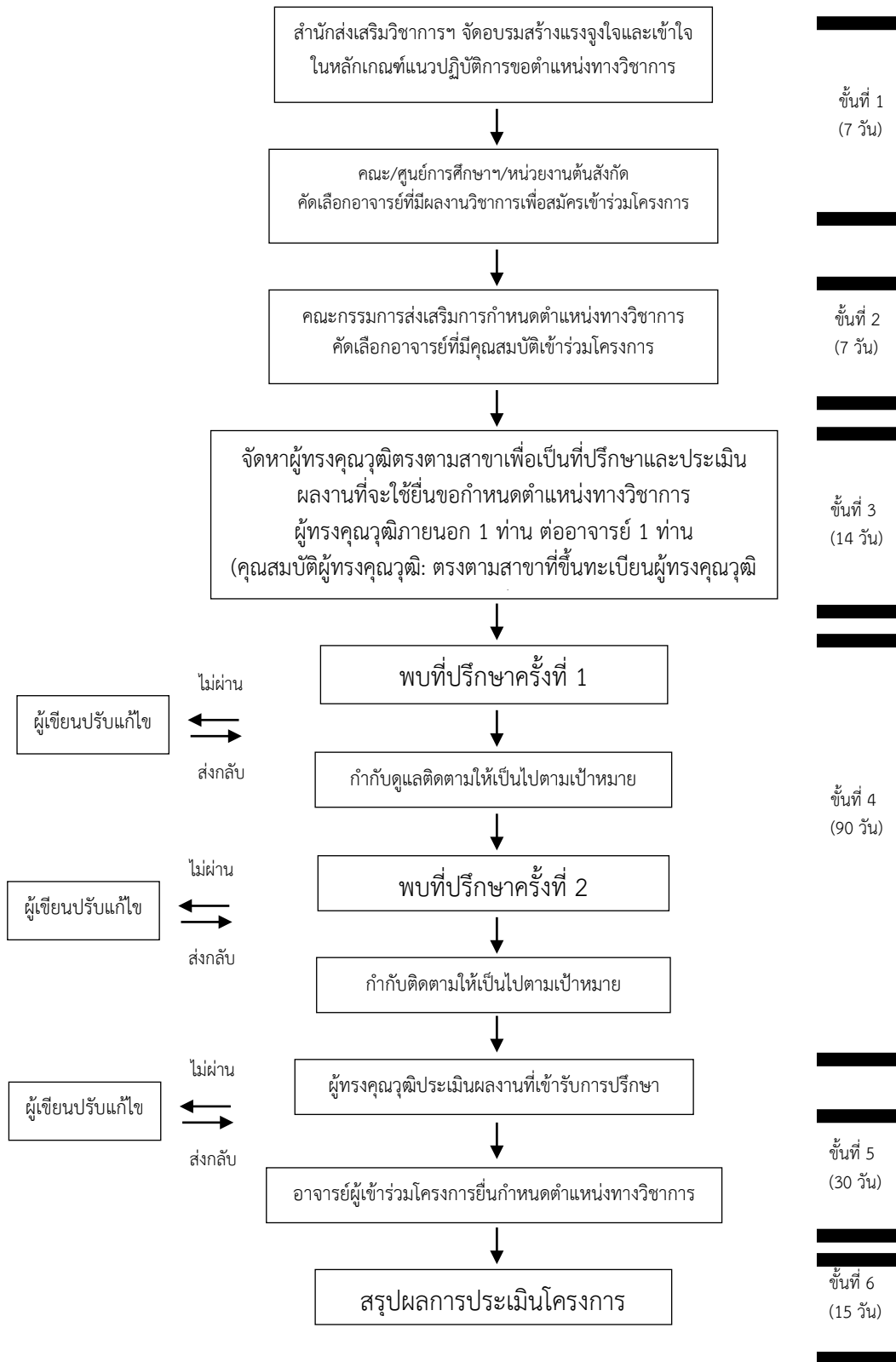
1.นายวิชาญ ตียะพงษ์ประพันธ์ 2.นางสาวพีรดา พงษ์ทอง

ผู้เขียนรายงาน

นายวิชาญ ตียะพงษ์ประพันธ์

โทร.5042

ขั้นตอนการดำเนินงานโครงการส่งเสริมอาจารย์เข้าสู่ตำแหน่งทางวิชาการ



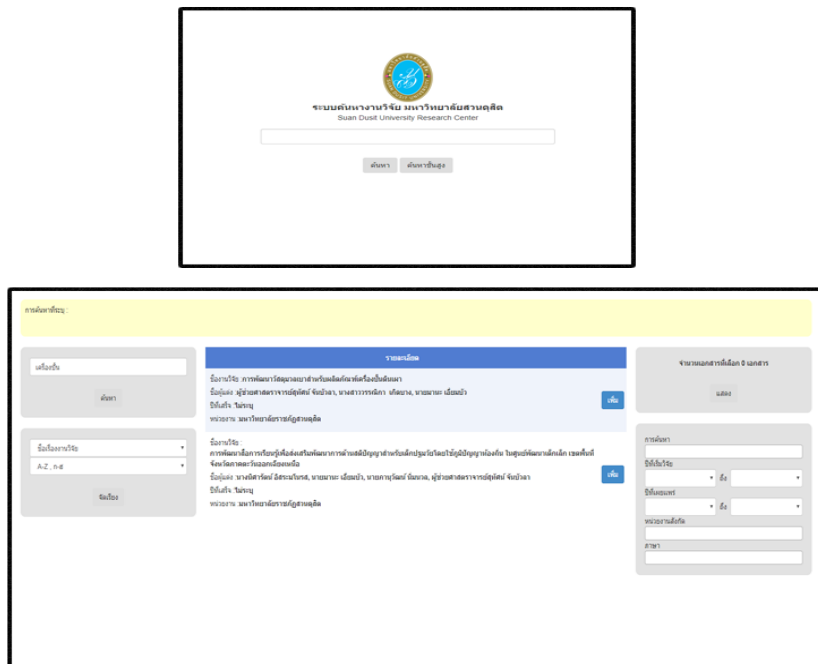
กระบวนการ : สวพ.3.1 การบริหารจัดการงานวิจัยด้วยระบบเทคโนโลยีสารสนเทศ (SDU 2-A3.1 ,5-A6.1)	
ตัวบ่งชี้ : สวพ.3.1.1 การพัฒนาระบบเทคโนโลยีสารสนเทศเพื่อบริหารจัดการงานวิจัย (SDU 2-A3.1)	
ผลการดำเนินงาน	หลักฐานอ้างอิง
<p>สถาบันวิจัยและพัฒนา มีกระบวนการดำเนินงานของการพัฒนาระบบเทคโนโลยีสารสนเทศเพื่อบริหารจัดการงานวิจัย ประกอบด้วย 7 ด้าน ดังนี้</p> <p>1. ระบบสารสนเทศที่นำมาใช้ในการสนับสนุนพันธกิจด้านการวิจัย หรืองานสร้างสรรค์ของมหาวิทยาลัย อาทิ ห้องปฏิบัติการวิจัย ศูนย์เครื่องมือ อยู่ในระหว่างดำเนินการจัดทำการพัฒนาระบบ ในปีงบประมาณ 2561</p> <p>2. แหล่งค้นคว้าข้อมูลสนับสนุนการวิจัย โดยสถาบันวิจัยและพัฒนาได้จัดช่องทาง e-Research ขึ้นมา ซึ่งเป็นระบบค้นหางานวิจัยของมหาวิทยาลัยสวนดุสิต เพื่อเป็นแหล่งรวมฐานข้อมูลงานวิจัยต่างๆ อีกทั้งยังมีบริการฐานข้อมูลอื่นๆ ที่ทางมหาวิทยาลัยได้ขอใช้บริการ อาทิ เช่น 1) ฐานข้อมูล Thailis 2) ฐาน ข้อมูล ProQuest 3) ฐาน ข้อมูล Sciadirect 4) ฐานข้อมูล Scopus เป็นต้น</p> <p>3. การส่งเสริมและพัฒนาเครือข่าย โดยสถาบันวิจัยและพัฒนาได้สนับสนุนช่องทางแลกเปลี่ยนเรียนรู้ด้านวิชาการ และการวิจัยระหว่างคณาจารย์ นักวิจัย และผู้เชี่ยวชาญ เฉพาะเรื่องผ่านทางเว็บไซต์ Researcher Club เพื่อพัฒนาองค์ความรู้ที่นำไปสู่การส่งเสริมอัตลักษณ์ทั้งสี่ด้านของมหาวิทยาลัยซึ่งได้แก่ การศึกษาปฐมวัย อาหาร การพยาบาลและสุขภาพ และอุตสาหกรรมบริการ และมีช่องในการแลกเปลี่ยนข้อมูลข่าวสารกันระหว่างสมาชิกในแต่ละคลับ หรือกลุ่มคนที่มีความสนใจในสิ่งที่คล้ายกัน</p> <p>4. การจัดสรรงบประมาณ โดยสถาบันวิจัยและพัฒนาสร้างระบบฐานข้อมูลงานวิจัย (R-System) ขึ้น เพื่อเป็นช่องทางในการยื่นขอทุนวิจัยทั้งจากภายในและภายนอกมหาวิทยาลัย อีกทั้งยังสามารถติดตามการดำเนินงานสถานะของโครงการวิจัย ตรวจสอบความคืบหน้า และโต้ตอบกับผู้รับผิดชอบของแต่ละขั้นตอนได้</p> <p>5. ช่องทางการเผยแพร่ผลงานวิจัย หรืองานสร้างสรรค์ โดยสถาบันวิจัยและพัฒนาได้พัฒนาช่องทางให้เผยแพร่ผลงานวิจัยของ หรืองานสร้างสรรค์อาจารย์ผ่านทางเว็บไซต์</p>	<p>-</p> <p>1.http://eresearch.dusit.ac.th 2.http://arit.dusit.ac.th/main/?page_id=273</p> <p>3.http://rclub.research.dusit.ac.th</p> <p>4.http://research.dusit.ac.th/r-system/home/index-old.php</p> <p>5. http://research.dusit.ac.th/new/e-Journal 6. http://aje.research.dusit.ac.th/past-issues.php</p>

กระบวนการ : สวพ.3.1 การบริหารจัดการงานวิจัยด้วยระบบเทคโนโลยีสารสนเทศ (SDU 2-A3.1 ,5-A6.1)	
ตัวบ่งชี้ : สวพ.3.1.1 การพัฒนาระบบเทคโนโลยีสารสนเทศเพื่อบริหารจัดการงานวิจัย (SDU 2-A3.1)	
ผลการดำเนินงาน	หลักฐานอ้างอิง
<p>วารสารวิจัย มสค (e-Journal) ได้แก่ สาขาวิทยาศาสตร์และเทคโนโลยี และสาขามนุษยศาสตร์และสังคมศาสตร์ เว็บไซต์วารสาร AJE และผ่านช่องทางระบบค้นหางานวิจัย มหาวิทยาลัยสวนดุสิต (e-Research)</p> <p>6. การพัฒนาสมรรถนะอาจารย์และนักวิจัย โดยสถาบันวิจัยและพัฒนาได้มีการพัฒนาเว็บไซต์เพื่อรองรับการดำเนินงานของ Researcher Club ผ่านทางเว็บไซต์ขึ้นมา เพื่อสมัครเข้าร่วมกิจกรรมตามโครงการที่ประชาสัมพันธ์ไป หรือช่องทางในการประชาสัมพันธ์โครงการที่พัฒนาศักยภาพนักวิจัย เช่น ประชาสัมพันธ์โครงการ เสวนาการทำวิจัยที่ทางสถาบันวิจัยฯ จัดขึ้นผ่านทางเว็บไซต์ของสถาบันวิจัยฯ</p> <p>7. ระบบเพื่อช่วยในการคุ้มครองสิทธิ โดยสถาบันวิจัยและพัฒนา ได้ใช้ระบบและกลไกในการคุ้มครองสิทธิของงานวิจัยหรืองานสร้างสรรค์ ของมหาวิทยาลัยสวนดุสิต ที่ดูแลโดยหน่วยบริหารงานวิจัยเพื่อใช้ประโยชน์ ซึ่งทำหน้าที่ส่งเสริม/สนับสนุนให้มีการนำความรู้และนวัตกรรมสู่การคุ้มครองสิทธิ และรักษาประโยชน์ทางทรัพย์สินทางปัญญาอย่างเป็นธรรมเพื่อการใช้ประโยชน์สูงสุด ทั้งนี้มีช่องทางเผยแพร่ข้อมูลข่าวสารทางเว็บไซต์ เพื่อเสริมสร้างความรู้ความเข้าใจให้แก่บุคลากรของมหาวิทยาลัยได้มากยิ่งขึ้นด้วย</p> <p>8. ระบบการจัดการคุณภาพรูปแบบรายงานการวิจัย โดยสถาบันวิจัยและพัฒนา ได้จัดหาโปรแกรม EndNote ให้กับบุคลากรของมหาวิทยาลัย ซึ่งเป็นโปรแกรมที่ใช้จัดการข้อมูลบรรณานุกรม โดยรวบรวมและจัดเก็บรายการบรรณานุกรมที่ได้จากการค้นคว้าจากแหล่งฐานข้อมูลต่างๆ เข้าไว้ด้วยกันในรูปแบบของ library สามารถจัดการกับรายการบรรณานุกรมที่จัดเก็บไว้ เช่น การเพิ่ม-ลบรายการ การจัดหมวดหมู่ ถ่ายโอนข้อมูล การค้นหาเอกสารฉบับเต็ม และยังสามารถช่วยอำนวยความสะดวกในการจัดรูปแบบบรรณานุกรมทั้งการอ้างอิงในเนื้อความ และบรรณานุกรมท้ายเล่มด้วย นอกจากนี้ยังมีการจัดทำ template ข้อเสนอโครงการวิจัยและรายงานการวิจัยในระบบบริหารจัดการงานวิจัย (R-System Plus) เพื่อสามารถรองรับในส่วนของการจัดการรูปแบบของรายงานการวิจัย ซึ่งปัจจุบันยังอยู่ในระหว่างพัฒนาให้เข้าผ่านระบบทดสอบได้</p>	<p>7. http://eresearch.dusit.ac.th</p> <p>8. www.rclub.research.dusit.ac.th</p> <p>9. http://www.rau.dusit.ac.th</p> <p>10. http://arit.dusit.ac.th/endnote/regis_download.php</p> <p>11. http://10.140.1.62:2121</p>

กระบวนการ : สวพ.3.1 การบริหารจัดการงานวิจัยด้วยระบบเทคโนโลยีสารสนเทศ (SDU 2-A3.1 ,5-A6.1)			
ตัวบ่งชี้ : สวพ.3.1.1 การพัฒนาระบบเทคโนโลยีสารสนเทศเพื่อบริหารจัดการงานวิจัย (SDU 2-A3.1)			
ผลการดำเนินงาน		หลักฐานอ้างอิง	
ค่าเป้าหมาย	ผลการประเมิน		
	<input checked="" type="checkbox"/> ผ่าน	<input type="checkbox"/> ไม่ผ่าน	ค่า คะแนน
สวพ.3.1.1 มีการพัฒนาระบบเทคโนโลยีสารสนเทศเพื่อ บริหารจัดการงานวิจัย 7 ด้าน	มีการพัฒนาระบบ เทคโนโลยี สารสนเทศเพื่อ บริหารจั ด การ งานวิจัย 7 ด้าน	<i>ไม่</i> มีการพัฒนา ระบบเทคโนโลยี สารสนเทศเพื่อ บริหารจั ด การ งานวิจัย 7 ด้าน	5

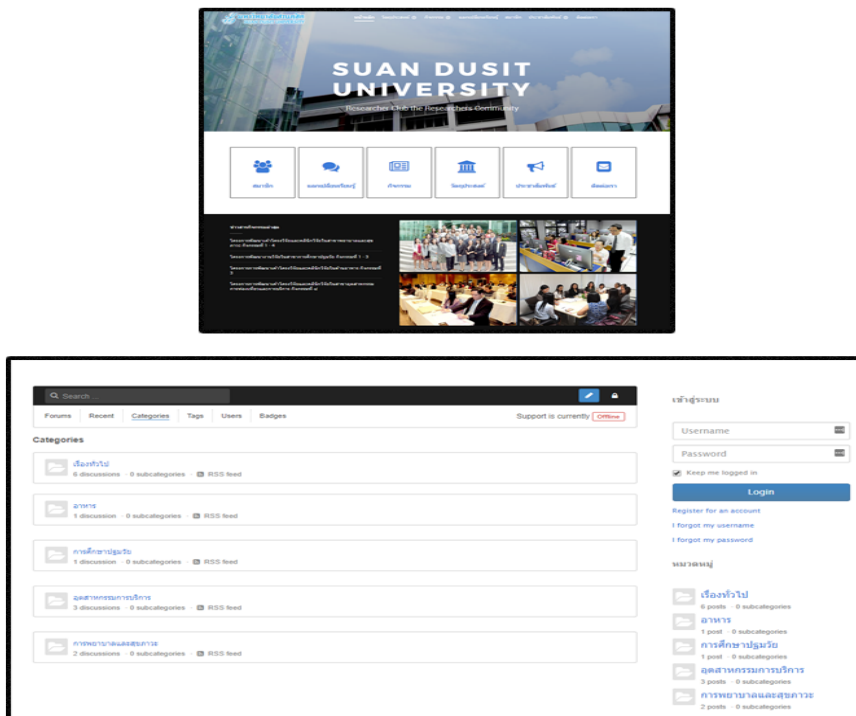
ผู้รับผิดชอบตัวบ่งชี้ ผศ.ดร.จิระ จิตสุภา โทร.5280-2
 ผู้จัดเก็บข้อมูล นายบุรินทร์ ไกรเนตร
 ผู้เขียนรายงาน นายบุรินทร์ ไกรเนตร โทร.5280-2

หลักฐานอ้างอิงของระบบเทคโนโลยีสารสนเทศเพื่อบริหารจัดการงานวิจัย



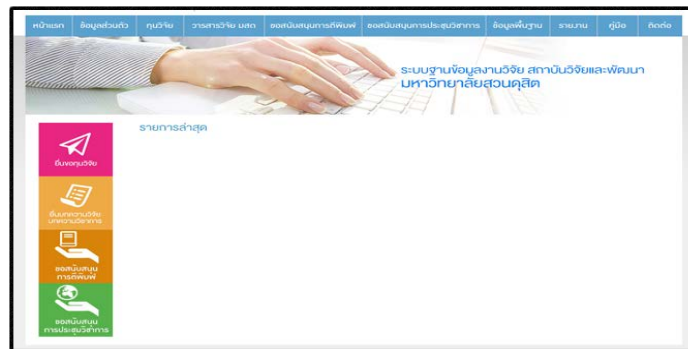
ภาพ เว็บไซต์ ระบบค้นหางานวิจัย มหาวิทยาลัยสวนดุสิต

เว็บไซต์ระบบค้นหางานวิจัย มหาวิทยาลัยสวนดุสิต เป็นระบบสำหรับเผยแพร่ผลงานด้านการวิจัยของมหาวิทยาลัยสวนดุสิต ซึ่งผู้สนใจสามารถเข้ามาค้นหาดาวน์โหลดงานวิจัยที่ต้องการได้ โดยสามารถเข้าถึงเว็บไซต์ ได้จาก <http://ereseach.dusit.ac.th>



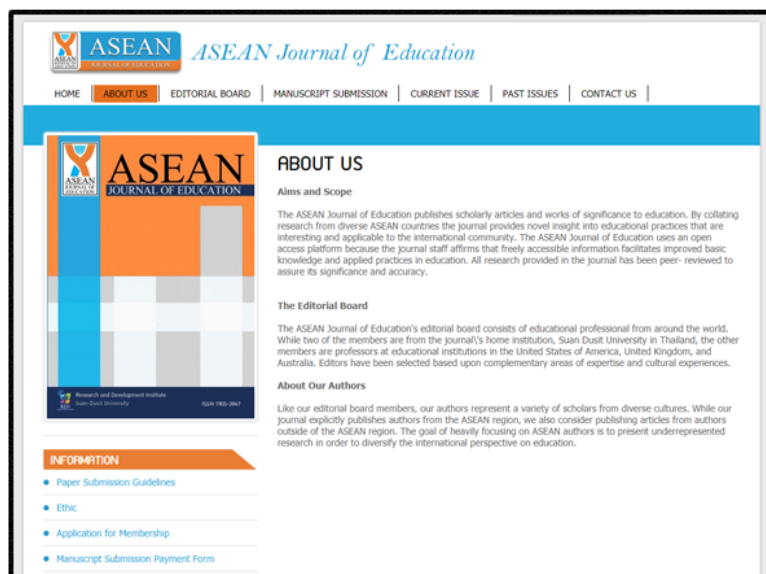
ภาพ เว็บไซต์ Researcher Club

เว็บไซต์ Researcher Club เป็นเว็บไซต์ช่องทางแลกเปลี่ยนเรียนรู้ด้านวิชาการและการวิจัยระหว่างคณาจารย์ นักวิจัย และผู้เชี่ยวชาญเฉพาะเรื่องผ่านทางระบบออนไลน์ เพื่อพัฒนาองค์ความรู้ที่นำไปสู่การส่งเสริมอัตลักษณ์ทั้งสิ้นด้านของมหาวิทยาลัย โดยสามารถเข้าถึงเว็บไซต์ ได้จาก <http://rclub.research.dusit.ac.th/>



ภาพ เว็บไซต์ R-System

เว็บไซต์ระบบฐานข้อมูลงานวิจัย มหาวิทยาลัยสวนดุสิต (R-System) เป็นระบบสำหรับบริหารจัดการในส่วนการยื่นขอทุนวิจัยทั้งจากภายในและภายนอกมหาวิทยาลัย รวมไปถึงเป็นช่องทางให้การขอรับบทความวิชาการ / บทความวิจัย ที่มีความประสงค์ที่จะขอตีพิมพ์กับวารสารวิจัย มสส โดยสามารถเข้าถึงเว็บไซต์ ได้จาก <http://research.dusit.ac.th/r-system/home/index-old.php>



ภาพ เว็บไซต์ ASEAN Journal of Education

เว็บไซต์วารสารวิจัยระดับนานาชาติ ASEAN Journal of Education (AJE) เป็นระบบสำหรับเก็บรวบรวม ประมวลผล และนำเสนอและเผยแพร่ข้อมูลงานวิจัยในรูปของบทความวิจัยและบทความวิชาการประกอบด้วยข้อมูลทั่วไปของวารสาร ระบบยื่นส่งบทความออนไลน์ ระบบจัดเก็บและพิจารณาบทความ ระบบเผยแพร่และนำเสนอบทความที่ผู้อ่านสามารถสืบค้น และดาวน์โหลดไปใช้งานได้ โดยสามารถเข้าถึงเว็บไซต์ AJE ได้จาก <http://aje.research.dusit.ac.th>



ภาพ เว็บไซต์ หน่วยจัดการทรัพย์สินทางปัญญา

เว็บไซต์หน่วยจัดการทรัพย์สินทางปัญญา (TLO) เป็นระบบสำหรับรวบรวม จัดเก็บ และนำเสนอและเผยแพร่ข้อมูลสำหรับการสร้างความตระหนักและความรู้ด้านทรัพย์สินทางปัญญา สนับสนุนการจดทะเบียนทรัพย์สินทางปัญญาทั้งในประเทศและต่างประเทศ ส่งเสริมและสนับสนุนการจัดการความรู้และถ่ายทอดเทคโนโลยีจากงานวิจัยและนวัตกรรม และเผยแพร่และถ่ายทอดเทคโนโลยี แก่บุคลากรภายในและภายนอกสามารถเข้าถึงได้จาก www.rau.dusit.ac.th



ภาพ เว็บไซต์ R-System Plus

เว็บไซต์ระบบบริหารจัดการงานวิจัย มหาวิทยาลัยสวนดุสิต (R-System Plus) เป็นระบบที่พัฒนาต่อยอดจากระบบฐานข้อมูลงานวิจัย (R-System) โดยเพิ่มเติมในส่วนของการจัดการรูปแบบของรายงานการวิจัยเข้ามาเพื่อให้การยื่นข้อเสนอ งานวิจัยจนถึงจัดทำรูปเล่มงานวิจัยมีประสิทธิภาพที่ดีขึ้น โดยสามารถเข้าถึงเว็บไซต์ ได้จาก <http://10.140.1.62:2121>

กระบวนการ : สวพ.3.1 การบริหารจัดการงานวิจัยด้วยระบบเทคโนโลยีสารสนเทศ (SDU 2-A3.1 ,5-A6.1)		
ตัวบ่งชี้ : สวพ.3.1.2 ร้อยละของข้อมูลพื้นฐานที่ครบถ้วน ถูกต้อง เป็นปัจจุบัน (SDU 5-A6.1)		
ข้อ 1. ร้อยละของข้อมูลพื้นฐานที่ครบถ้วน ถูกต้อง เป็นปัจจุบัน ตามสูตร		
$\frac{80}{91} \times 100 = 87.91$		
ข้อ 2. การแปลงค่าคะแนน ตามสูตร		
$\frac{87.91}{80.00} \times 5 = 5.49$		
ผลการดำเนินงาน	หลักฐานอ้างอิง	
สถาบันวิจัยและพัฒนา มีการบริหารจัดการรายการข้อมูลพื้นฐานด้านงานวิจัยที่ครบถ้วน ถูกต้อง เป็นปัจจุบัน ในปีการศึกษา 2559 จำนวน 74 ข้อมูล จากข้อมูลพื้นฐานด้านงานวิจัยทั้งหมดในปีการศึกษา 2559 มีจำนวน 91 ข้อมูล คิดเป็นร้อยละ 81.32 การแปลงค่าคะแนน เป็น 5.49 คะแนน ~ 5 คะแนน	ข้อมูลพื้นฐานด้านงานวิจัยของมหาวิทยาลัย จัดเก็บในรูปแบบไฟล์ Excel	
คำเป้าหมาย	ผลการประเมิน	
	ร้อยละ	ค่าคะแนน
สวพ.3.1.2 มีข้อมูลพื้นฐานด้านงานวิจัยที่ครบถ้วน ถูกต้อง เป็นปัจจุบัน ร้อยละ 80 จากข้อมูลพื้นฐานทั้งหมด	87.91	5

ผู้รับผิดชอบตัวบ่งชี้	ผศ.ดร.จิระ จิตสุภา	โทร.5280-2
ผู้จัดเก็บข้อมูล	นายบุรินทร์ ไกรเนตร	
ผู้เขียนรายงาน	นายบุรินทร์ ไกรเนตร	โทร.5280-2

บทที่ 3

สรุปผลการประเมินของสถาบันวิจัยและพัฒนา

ตารางสรุปผลการประเมินรายตัวบ่งชี้ ปีการศึกษา 2559

พันธกิจ/ตัวบ่งชี้	ผลการประเมิน	คะแนนที่ได้
ด้านการวิจัย		
สวพ.1.1.1++ ระบบการบูรณาการงานวิจัยเข้ากับการฝึกประสบการณ์วิชาชีพของนักศึกษา (SDU 1-A1.2)	ผ่าน	5
สวพ.1.1.2 ประเมินคุณภาพบัณฑิต (SDU 1-C1.1, 1-C1.2)	ผ่าน	5
สวพ.1.2.2 ร้อยละของผลงานวิจัยตามอัตลักษณ์หรือที่เกี่ยวข้องกับอัตลักษณ์ของมหาวิทยาลัย (SDU 2-A1.2)	ร้อยละ 34.24	5
สวพ.1.2.3 ร้อยละของผลงานวิจัยที่สอดคล้องกับความต้องการของสังคมหรือนโยบายของรัฐบาลหรือนโยบายของมหาวิทยาลัย (SDU 2-A1.3)	ร้อยละ 62.28	5
สวพ.1.3.1 ร้อยละของผลงานวิจัยที่ได้รับการสนับสนุนทรัพยากรจากแหล่งภายนอก	ร้อยละ 88.72	5
สวพ.1.3.2 จำนวนงบประมาณจากแหล่งทุนภายนอกเพื่อนำมาใช้ในการบริหารจัดการงานวิจัย (ตัวบ่งชี้พันธกิจ)	10,346,901.43 บาท	5
สวพ.1.3.4 จำนวนรายได้ที่เกิดจากการบริการวิชาการด้านวิจัย (ตัวบ่งชี้พันธกิจ)	1,094,581.43 บาท	5
สวพ.1.3.5 คุณภาพของบุคลากรภายในสถาบันวิจัยและพัฒนา (SDU 5-B4.1, 5-B5.1, 5-B6.1, 5-B6.2, 5-B7.1)	ผ่าน	5
สวพ.1.4.1 ร้อยละของผลงานวิจัยภายหลังเข้ารับการให้คำปรึกษา (SDU 2-A4.1)	ร้อยละ 64.57	5
สวพ.1.4.2 ร้อยละของผู้รับบริการการให้คำปรึกษาด้านงานวิจัยที่มีความพึงพอใจในระดับดีขึ้นไป (SDU 2-A4.2)	ร้อยละ 82.40	5
สวพ.2.1.1 ระบบสนับสนุนการผลิตผลงานของอาจารย์ประจำและนักวิจัย (SDU 2-A5.1, 2-A5.2, 2-A6.1, 2-A6.2, 5-B3.1, 5-B3.2)	ผ่าน	5
สวพ.3.1.1 การพัฒนาระบบเทคโนโลยีสารสนเทศเพื่อบริหารจัดการงานวิจัย (SDU 2-A3.1)	ผ่าน	5
สวพ.3.1.2 ร้อยละของข้อมูลพื้นฐานที่ครบถ้วน ถูกต้อง เป็นปัจจุบัน (SDU 5-A6.1)	ร้อยละ 87.91	5
คะแนนเฉลี่ยด้านการวิจัย	-	5

ตารางสรุปการประเมินคุณภาพการศึกษาภายใน SDU QA ประจำปีการศึกษา 2559

พันธกิจ	จำนวน กระบวนการ	จำนวน ตัวบ่งชี้	จำนวน ตัวบ่งชี้ เชิง ปริมาณ	จำนวน ตัวบ่งชี้ เชิง คุณภาพ	คะแนน เฉลี่ย	ผลการประเมิน 0.00 - 1.50 การดำเนินงานต้องปรับปรุง เร่งด่วน 1.51 - 2.50 การดำเนินงานต้องปรับปรุง 2.51 - 3.50 การดำเนินงานระดับพอใช้ 3.51 - 4.50 การดำเนินงานระดับดี 4.51 - 5.00 การดำเนินงานระดับดีมาก
ด้านการวิจัย	6	13	9	4	5	การดำเนินงานระดับดีมาก
รวม		13	9	4	5	การดำเนินงานระดับดีมาก

ผลการวิเคราะห์จุดเด่นและจุดที่ควรพัฒนา

จุดเด่น
<ol style="list-style-type: none"> 1. มีโครงการพัฒนาศักยภาพนักวิจัย (Researcher Club และ Consortium) ที่ส่งเสริมให้เกิดการพัฒนาหัวข้อวิจัยอย่างเป็นรูปธรรมและได้คุณภาพจากการให้คำปรึกษาจากผู้ทรงคุณวุฒิ โดยมีเข้าร่วมโครงการทั้งหมด 525 คน 2. มีโครงการวิจัยที่มุ่งสร้างเสริมคุณภาพชีวิตและศักยภาพของคนในชุมชนที่สอดคล้องกับความต้องการของสังคมหรือนโยบายของรัฐบาลเพื่อแก้ปัญหาหรือสร้างความเข้มแข็งด้านสังคม ชุมชน ความมั่นคง และคุณภาพชีวิตประชาชนตามยุทธศาสตร์ของประเทศ จำนวนทั้งหมด 71 โครงการ 3. มีโครงการวิจัยตามอัตลักษณ์หรือที่เกี่ยวข้องกับอัตลักษณ์ของมหาวิทยาลัย จำนวน 88 โครงการ 4. มีผลงานวิจัยที่ได้รับการสนับสนุนทรัพยากรจากแหล่งภายนอก จำนวน 228 โครงการ (คิดเป็นร้อยละ 88.72 จากจำนวนโครงการทั้งหมด) 5. รายได้และมูลค่าที่เกิดจากการสนับสนุนการบริการวิชาการด้านวิจัย จำนวน 1,094,581.43 บาท 6. มีการบริหารจัดการรายการข้อมูลพื้นฐานด้านงานวิจัยที่ครบถ้วน ถูกต้อง เป็นปัจจุบัน 7. มีการพัฒนาระบบสารสนเทศในการบริหารจัดการงานวิจัยที่เชื่อมโยงกับหน่วยงานสนับสนุนงบประมาณด้านการวิจัย ได้แก่ R-system 8. มีการส่งเสริมการตีพิมพ์เผยแพร่ผลงานวิจัยในระดับนานาชาติ และการจดสิทธิบัตรจากงานวิจัยอย่างต่อเนื่องและเป็นรูปธรรม
จุดที่ควรพัฒนา
<ol style="list-style-type: none"> 1. การส่งเสริมระบบการบูรณาการงานวิจัยเข้ากับการฝึกประสบการณ์วิชาชีพของนักศึกษาให้เกิดประสิทธิผลที่สูงขึ้น 2. การพัฒนาระบบสารสนเทศที่นำมาใช้ในการสนับสนุนพันธกิจด้านการวิจัย

ภาคผนวก

การคำนวณผลการประเมินคุณภาพของระบบ SDU QA

ระดับคะแนนของผลการประเมิน ดังนี้

คะแนน	ผลการประเมิน
0.00 - 1.50	การดำเนินงานต้องปรับปรุงเร่งด่วน
1.51 - 2.50	การดำเนินงานต้องปรับปรุง
2.51 - 3.50	การดำเนินงานระดับพอใช้
3.51 - 4.50	การดำเนินงานระดับดี
4.51 - 5.00	การดำเนินงานระดับดีมาก

ที่มา : คู่มือการประกันคุณภาพการศึกษาภายในระดับอุดมศึกษา พ.ศ.2557

ตัวบ่งชี้สำหรับปีการศึกษา 2559

พันธกิจ	จำนวน กระบวนการ	จำนวน ตัวบ่งชี้	จำนวน ตัวบ่งชี้ เชิงปริมาณ	จำนวน ตัวบ่งชี้ เชิงคุณภาพ
ด้านการวิจัย	6	13	9	4
รวม		13	9	4

สรุปผลการประเมินคุณภาพรายพันธกิจ

- นำค่าคะแนนรายตัวบ่งชี้มารวมกัน ทหารด้วยจำนวนตัวบ่งชี้ทั้งหมด

$$\text{ผลการประเมินรายพันธกิจ} = \frac{\text{ผลรวมของค่าคะแนนรายตัวบ่งชี้ทั้งหมด}}{\text{จำนวนตัวบ่งชี้ทั้งหมด}}$$

$$= \frac{5+5+5+5+5+5+5+5+5+5+5+5+5}{13}$$

$$= \frac{65}{13}$$

$$= 5.00$$

ดังนั้นผลการดำเนินงานพันธกิจที่ 2 ด้านการวิจัย ได้ระดับคะแนน 5.00

- นำคะแนนเฉลี่ยที่ได้จากข้อ 1 มาเทียบกับระดับคะแนนของผลการประเมิน เพื่อสรุประดับคุณภาพพันธกิจที่ 2

พันธกิจ	จำนวน กระบวนการ	จำนวน ตัวบ่งชี้	คะแนน เฉลี่ย	ผลการ ประเมิน
ด้านการวิจัย	6	13	5.00	ดีมาก

คำสั่งสถาบันวิจัยและพัฒนา ที่ 3629/2560
เรื่อง แต่งตั้งคณะกรรมการดำเนินงานประกันคุณภาพการศึกษา สถาบันวิจัยและพัฒนา



คำสั่งสถาบันวิจัยและพัฒนา
ที่ ๓๖๒๙/๒๕๖๐
เรื่อง แต่งตั้งคณะกรรมการดำเนินงานประกันคุณภาพการศึกษา สถาบันวิจัยและพัฒนา

เพื่อให้การดำเนินงานด้านการประกันคุณภาพการศึกษาของสถาบันวิจัยและพัฒนา เป็นไปตามมาตรา ๔๓ แห่งพระราชบัญญัติมหาวิทยาลัยสวนดุสิต พ.ศ.๒๕๕๘ และข้อบังคับมหาวิทยาลัยสวนดุสิต ว่าด้วย ระบบ หลักเกณฑ์และวิธีการประกันคุณภาพการศึกษาและการประเมินส่วนงาน พ.ศ.๒๕๕๘

อาศัยอำนาจตามความในข้อ ๖ แห่งข้อบังคับมหาวิทยาลัยสวนดุสิต ว่าด้วย ระบบ หลักเกณฑ์ และวิธีการประกันคุณภาพการศึกษาและการประเมินส่วนงาน พ.ศ.๒๕๕๘ สถาบันวิจัยและพัฒนาจึงแต่งตั้งคณะกรรมการประกันคุณภาพการศึกษา ประกอบด้วย

๑.	ดร.อุษธา	อยู่เย็น	ประธานกรรมการ
๒.	ผศ.ดร.วิชุดา	พุ่มผ่	รองประธานกรรมการ
๓.	ผศ.ดร.นิศานาถ	มั่งศิริ	กรรมการ
๔.	ผศ.ดร.จิระ	จิตสุภา	กรรมการ
๕.	นางสาวอังกิวิสา	แสงจำนงค์	กรรมการ
๖.	นางสาวอภนิษฐ์	เอศศิริศรีสกุล	กรรมการ
๗.	นางอรทัย	โกศลภนิษฐ	กรรมการ
๘.	นางสาวณิชาภัฏ	ตั้งภรพิมล	กรรมการ
๙.	นายธนัณิ	ศนิสสัย	กรรมการ
๑๐.	นางสาวเนาวรัตน์	เอศมณีพงษ์	กรรมการ
๑๑.	นางสาวชิตากร	อัญชลินทร์	กรรมการ
๑๒.	นางสาวพิรศดา	พงษ์ทอง	กรรมการ
๑๓.	นางสาวธรรทิพย์	นรังศิธา	กรรมการ
๑๔.	นายวิศิฎา	ดิระพงษ์ประพันธ์	กรรมการ
๑๕.	นางสาวเพ็ญภาพร	กระเวณ	กรรมการ
๑๖.	นายบุญยสิทธิ์	ไกรเนตร	กรรมการ
๑๗.	นางสาวณศดา	ทองศรี	กรรมการและเลขานุการ
๑๘.	นายฐาปนา	ศิระศิลปิชัย	กรรมการและผู้ช่วยเลขานุการ

ทั้งนี้ ตั้งแต่วันที่นี้เป็นต้นไป

สั่ง ณ วันที่ ๓ สิงหาคม พ.ศ. ๒๕๖๐

(ดร.อุษธา อยู่เย็น)

ผู้อำนวยการสถาบันวิจัยและพัฒนา
05 ส.ค. 60 ๑๒:08:29 Non-PIV Server Sign
Signature Code : MQAUA-QMAQO-AGAGF-AsigA3