



รายงานการประเมินตนเอง ประจำปีการศึกษา 2562

สถาบันวิจัยและพัฒนา มหาวิทยาลัยสวนดุสิต
ระดับส่วนงานอื่นที่เทียบเท่าคณะ
(1 สิงหาคม 2562 - 31 กรกฎาคม 2563)
รอบ Pre 12 เดือน



สถาบันวิจัยและพัฒนา

มหาวิทยาลัยสวนดุสิต

รายงานการประเมินตนเองของสถาบันวิจัยและพัฒนา รอบ Pre 12 เดือน
ปีการศึกษา 2562
(1 สิงหาคม 2562 – 31 กรกฎาคม 2563)

สารบัญ

สารบัญ	ก
ส่วนที่ 1 บริบทองค์กร	1
บทนำ	1
ข้อมูลสารสนเทศ	5
การปรับปรุงและพัฒนาคุณภาพจากผลการประเมินในปีที่ผ่านมา	8
ส่วนที่ 2 ผลการดำเนินงาน	9
SDU 2 การวิจัยและนวัตกรรม	9
SDU 3 การบริการวิชาการ	32
SDU 5 การบริหารจัดการของมหาวิทยาลัย	34
ส่วนที่ 3 สรุปผลการประเมินตนเอง	48
ตารางที่ 1 ผลการประเมินตนเอง จำแนกรายตัวชี้วัด	48
ตารางที่ 2 ผลการประเมินตนเอง จำแนกตามพันธกิจ	48
ตารางที่ 3 การวิเคราะห์จุดแข็งและจุดที่ควรพัฒนา	49
ภาคผนวก	52
คณะกรรมการดำเนินงานประกันคุณภาพการศึกษา ของสถาบันวิจัยและพัฒนา ประจำปีการศึกษา 2562	53

ส่วนที่ 1

บริบทองค์กร

1. บทนำ

ชื่อหน่วยงาน

สถาบันวิจัยและพัฒนา มหาวิทยาลัยสวนดุสิต

ที่ตั้ง

อาคาร 1 ชั้น 2 สถาบันวิจัยและพัฒนา มหาวิทยาลัยสวนดุสิต

ความเป็นมา

สถาบันวิจัยและพัฒนาก่อตั้งขึ้นเป็นครั้งแรกภายใต้ชื่อ “ศูนย์วิจัยและบริการวิชาการ” โดยในขณะนั้น มหาวิทยาลัยสวนดุสิตมีสถานะเป็นวิทยาลัยครูสวนดุสิต ต่อมาในปี พ.ศ. 2538 ได้มีการประกาศใช้พระราชบัญญัติสถาบันราชภัฏ พ.ศ. 2538 ส่งผลให้วิทยาลัยครูสวนดุสิตเปลี่ยนชื่อเป็น “สถาบันราชภัฏสวนดุสิต” จึงได้เปลี่ยนชื่อจาก ศูนย์วิจัยและบริการวิชาการ มาเป็น “สำนักวิจัย” และในวันที่ 15 มิถุนายน พ.ศ. 2547 สถาบันราชภัฏสวนดุสิตได้มีการปรับเปลี่ยนสถานภาพจาก “สถาบัน” เป็น “มหาวิทยาลัย” ตามพระราชบัญญัติมหาวิทยาลัยราชภัฏ พ.ศ. 2547 ภายใต้ชื่อว่า “มหาวิทยาลัยราชภัฏสวนดุสิต” จึงได้เปลี่ยนชื่อจาก สำนักวิจัย มาเป็น “สถาบันวิจัยและพัฒนา” จนกระทั่งในปี พ.ศ. 2558 ได้มีการเปลี่ยนแปลงสถานะของมหาวิทยาลัยสวนดุสิตเป็นมหาวิทยาลัยในกำกับของรัฐ ตามพระราชบัญญัติมหาวิทยาลัยสวนดุสิต พ.ศ. 2558 ซึ่งประกาศในราชกิจจานุเบกษาในวันที่ 17 กรกฎาคม พ.ศ. 2558 และมีผลบังคับใช้เมื่อวันที่ 18 กรกฎาคม พ.ศ. 2558 ส่งผลให้มหาวิทยาลัยราชภัฏสวนดุสิตเปลี่ยนชื่อเป็น “มหาวิทยาลัยสวนดุสิต” ทั้งนี้สถาบันวิจัยและพัฒนาก็ยังคงใช้ชื่อ “สถาบันวิจัยและพัฒนา” เช่นเดิมจวบจนกระทั่งปัจจุบัน

สถาบันวิจัยและพัฒนาเป็นหน่วยงานตามโครงสร้างของมหาวิทยาลัย มีฐานะเทียบเท่าคณะ มีผู้อำนวยการสถาบันวิจัยและพัฒนาเป็นผู้บริหารสูงสุด สายการบังคับบัญชาขึ้นตรงต่อรองอธิการบดีฝ่ายวิจัยและพัฒนาการศึกษา สำหรับทิศทางของสถาบันวิจัยและพัฒนาที่คาดหวังในอนาคตก็คือ “การเป็นองค์กรที่มุ่งส่งเสริม สนับสนุน และพัฒนาระบบบริหารงานวิจัย เพื่อสร้างองค์ความรู้และนวัตกรรมที่สามารถนำไปใช้ประโยชน์ตอบสนองต่อการพัฒนาประเทศ” มีสำนักงานตั้งอยู่ที่มหาวิทยาลัยสวนดุสิต เขตดุสิต กรุงเทพมหานคร บริเวณอาคาร 1 ชั้น 2 หมายเลขโทรศัพท์ 02-244-5280-4 โทรสาร 02-668-7460 เว็บไซต์ www.research.dusit.ac.th

ปรัชญา วิสัยทัศน์ พันธกิจ

ปรัชญา

มหาวิทยาลัยแห่งการสร้างสรรค์ความรู้และนวัตกรรมบนความเชี่ยวชาญเฉพาะที่สามารถนำไปใช้ประโยชน์ในการพัฒนามหาวิทยาลัย เศรษฐกิจ ชุมชน สังคม และประเทศให้เข้มแข็งและยั่งยืน

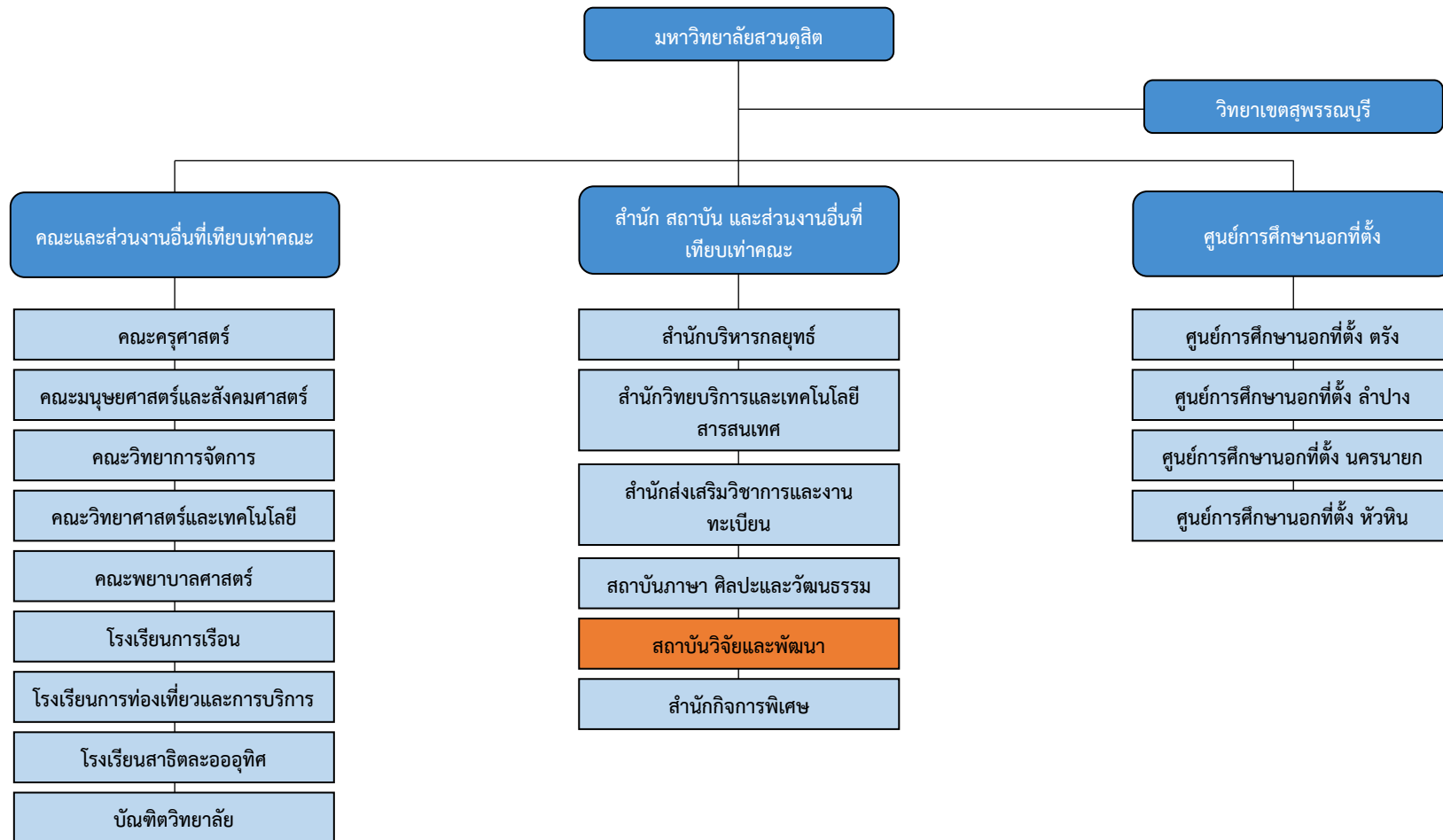
วิสัยทัศน์

มหาวิทยาลัยมุ่งส่งเสริม สนับสนุน และพัฒนาระบบบริหารวิจัย เพื่อสร้างองค์ความรู้ และนวัตกรรม และสามารถนำไปใช้ประโยชน์ตอบสนองต่อการพัฒนาประเทศ

พันธกิจ

1. พัฒนาระบบการบริหารการวิจัยของมหาวิทยาลัย เพื่อสร้างองค์ความรู้และนวัตกรรมที่สามารถช่วยพัฒนามหาวิทยาลัย เศรษฐกิจ ชุมชน สังคม และประเทศให้เข้มแข็งและแข่งขันได้
2. ส่งเสริม สนับสนุน และผลักดันการเผยแพร่องค์ความรู้จากงานวิจัยของอาจารย์ และนักวิจัยในมหาวิทยาลัยสู่ระดับนานาชาติ
3. เผยแพร่และถ่ายทอดองค์ความรู้และนวัตกรรมจากงานวิจัยสู่การใช้ประโยชน์ทางวิชาการเชิงพาณิชย์ และการใช้ประโยชน์แก่มหาวิทยาลัย ชุมชน และสังคม

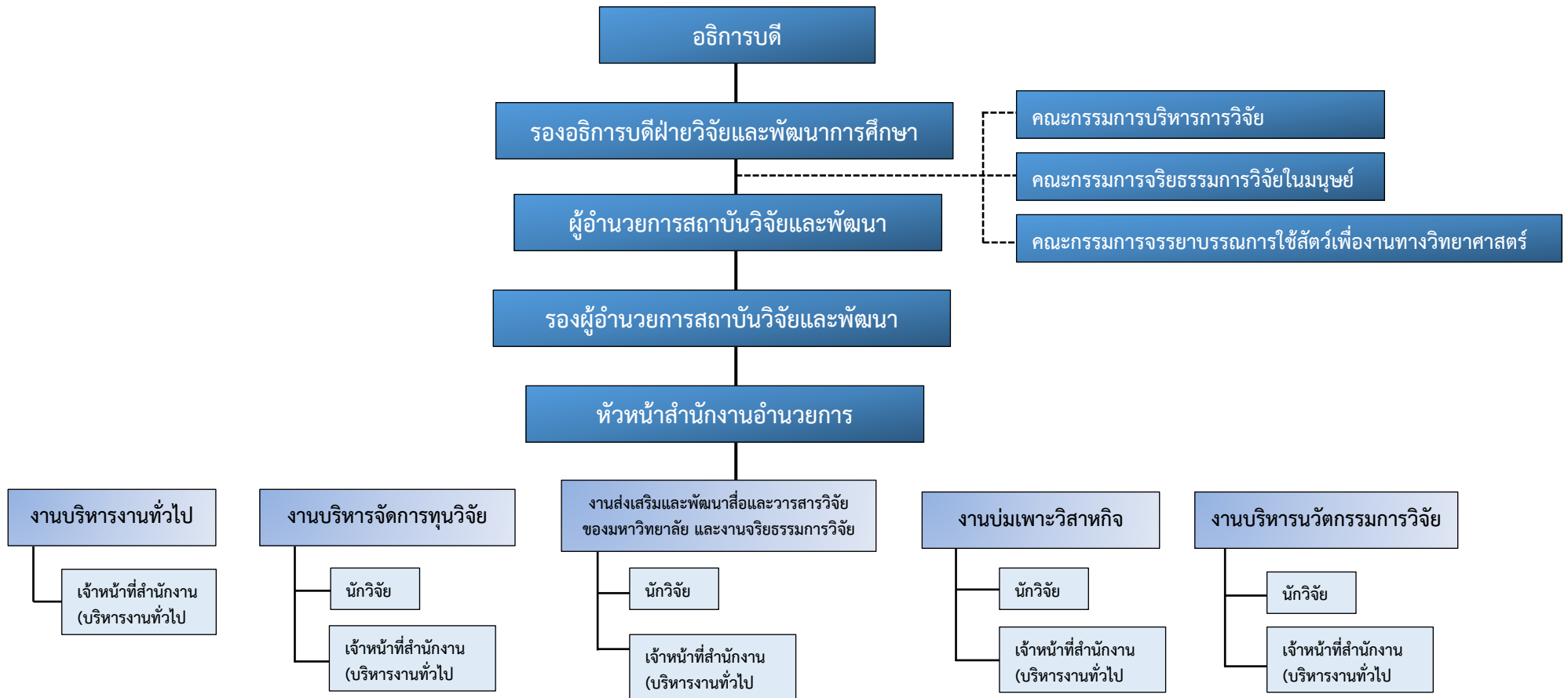
โครงสร้างองค์กร สถาบันวิจัยและพัฒนา



หมายเหตุ : เป็นไปตามประกาศมหาวิทยาลัยสวณดุสิต เรื่อง การจัดตั้งส่วนงานของมหาวิทยาลัยสวณดุสิต พ.ศ. 2558

ภาพที่ 1.1 โครงสร้างองค์กร สถาบันวิจัยและพัฒนา

โครงสร้างการบริหาร สถาบันวิจัยและพัฒนา



ภาพที่ 1.2 โครงสร้างการบริหาร สถาบันวิจัยและพัฒนา

รายชื่อผู้บริหาร

- | | |
|---|--|
| 1. ผู้ช่วยศาสตราจารย์ ดร.ยุธยา อยู่เย็น | ผู้อำนวยการสถาบันวิจัยและพัฒนา |
| 2. ผู้ช่วยศาสตราจารย์ ดร.พรพัสพันธ์ เดชประสิทธิ์โชค | รองผู้อำนวยการสถาบันวิจัยและพัฒนา |
| 3. ผู้ช่วยศาสตราจารย์ ดร.จิราพร รอดพ่วง | รองผู้อำนวยการสถาบันวิจัยและพัฒนา |
| 4. นางสาวณดา ทองศรี | หัวหน้าสำนักงานอำนวยการ
สถาบันวิจัยและพัฒนา |
| 5. นางสาวอภิญญา เลิศสิริศรีสกุล | ผู้จัดการบ่มเพาะวิสาหกิจ |
| 6. นางอรทัย โกกิลกนิษฐ | ผู้จัดการบริหารนวัตกรรมการศึกษา |

2. ข้อมูลสารสนเทศ ประจำปีการศึกษา 2562

2.1 ด้านบุคลากร

ตารางที่ 1.1 จำนวนบุคลากรที่ปฏิบัติงานจริง จำแนกตามวุฒิการศึกษา

หน่วย : คน

ประเภทบุคลากร	ปริญญาเอก	ปริญญาโท	ปริญญาตรี	รวม
สายสนับสนุน				
- พนักงานมหาวิทยาลัย	-	12	6	18
- ลูกจ้างมหาวิทยาลัย	-	3	7	10
รวม	-	15	13	28

ข้อมูล : สถาบันวิจัยและพัฒนา

ตารางที่ 1.2 จำนวนบุคลากรที่ปฏิบัติงานจริง จำแนกตามหน่วยงานในกำกับ

หน่วย : คน

หน่วยงาน	ประเภทบุคลากร		รวม
	สายสนับสนุน		
	พนักงานมหาวิทยาลัย	ลูกจ้างมหาวิทยาลัย	
สำนักงานอำนวยการ สถาบันวิจัยและพัฒนา	18	10	28
รวม	18	10	28

ข้อมูล : สถาบันวิจัยและพัฒนา

ตารางที่ 1.3 จำนวนบุคลากรที่ปฏิบัติงานจริง จำแนกตามตำแหน่งงาน

หน่วย : คน

หน่วยงาน	นักวิจัย		เจ้าหน้าที่สำนักงาน		รวม
	ระดับปฏิบัติการ	ระดับชำนาญการ	ระดับปฏิบัติการ	ระดับชำนาญการ	
สถาบันวิจัยและพัฒนา	11	-	15	2	28
รวม	11	-	15	2	28

ข้อมูล : สถาบันวิจัยและพัฒนา

2.2 ด้านพื้นที่ และอาคารสถานที่

สถาบันวิจัยและพัฒนา มหาวิทยาลัยสวนดุสิต ตั้งอยู่ที่ อาคาร 1 ชั้น 2 เลขที่ 295 ถนนนครราชสีมา เขตดุสิต กรุงเทพมหานคร



ภาพที่ 1.3 บริเวณห้องสำนักงานสถาบันวิจัยและพัฒนา

2.3 ด้านอื่น ๆ

1. การบริการวิชาการสู่สังคมและชุมชน เป็นการดำเนินงานของหน่วยบ่มเพาะวิสาหกิจ ภายใต้การกำกับดูแลโดยสถาบันวิจัยและพัฒนา โดยในปีงบประมาณ 2562 ได้ดำเนินการเสริมสร้างผู้ประกอบการใหม่จำนวน 4 ราย ได้แก่ ธุรกิจน้ำพริกเผาและซอสสำเร็จรูปตรา KATS ธุรกิจเครื่องต้มสมุนไพร ตราหวานใจ ธุรกิจขนมไทยตราบ้านนารี และธุรกิจเครื่องต้มสมุนไพรบริษัทตรีผลา นอกจากนี้ยังได้ดำเนินการฝึกอบรมทักษะทางธุรกิจและทางวิชาชีพแก่ผู้สนใจและผู้ประกอบการจำนวน 3 หลักสูตร ได้แก่ หลักสูตรการทำธุรกิจเบเกอรี่แบบไม่ใช้เตาอบ มีผู้เข้าร่วมโครงการจำนวน 43 คน หลักสูตรการทำธุรกิจขนมไทย มีผู้เข้าร่วมโครงการจำนวน 42 คน และหลักสูตรการทำธุรกิจซอสสำเร็จรูปมีผู้เข้าร่วมโครงการจำนวน 45 คน และกิจกรรมพัฒนาผลิตภัณฑ์โดยใช้นวัตกรรมและเทคโนโลยีให้สอดคล้องกับความต้องการตลาด ภายใต้โครงการ Flagship พัฒนายกระดับอุตสาหกรรมอาหารและเกษตรแปรรูปภาคกลางสู่อุตสาหกรรม 4.0 โดยได้ดำเนินการให้คำปรึกษาเชิงลึกและพัฒนาผลิตภัณฑ์โดยใช้องค์ความรู้ นวัตกรรม และเทคโนโลยี แก่วิสาหกิจขนาดกลางและขนาดย่อมจำนวน 10 ราย

2. การวิจัยเพื่อยกระดับคุณภาพชีวิตของเกษตรกรในท้องถิ่น สถาบันวิจัยและพัฒนา ได้ดำเนินการส่งเสริมการทำวิจัยและถ่ายทอดเทคโนโลยีสู่ชุมชน โดยมีเป้าหมายเพื่อยกระดับคุณภาพชีวิตและผลตอบแทนที่เป็นธรรมของเกษตรกรผู้ปลูกข้าวในจังหวัดสุพรรณบุรี ผ่านทางพื้นที่ตั้งของมหาวิทยาลัยสวนดุสิต วิทยาเขตสุพรรณบุรี โดยในปีงบประมาณ 2562 ได้ดำเนินโครงการ “การพัฒนาและเพิ่มมูลค่าการผลิตข้าวปลอดภัยในจังหวัดสุพรรณบุรี” ซึ่งเป็นโครงการที่ได้รับทุนความร่วมมือระหว่างสำนักงานคณะกรรมการส่งเสริมวิทยาศาสตร์ วิจัยและนวัตกรรม (สกสว. และมหาวิทยาลัยสวนดุสิต ภายใต้โครงการวิจัยทำ ทายไทยฯ จำนวน 13 โครงการ ได้แก่

- 2.1 รูปแบบการผลิตข้าวปลอดภัยเพื่อมุ่งสู่มาตรฐาน GAP ในจังหวัดสุพรรณบุรี
- 2.2 การพัฒนาคู่มือการจัดการสารเคมีตกค้างในพื้นที่จังหวัดสุพรรณบุรี
- 2.3 ระบบสารสนเทศเชิงพื้นที่การผลิตข้าวปลอดภัยในจังหวัดสุพรรณบุรี
- 2.4 การพัฒนานาโนแคลเซียมซิลิเกตจากวัสดุเหลือใช้ทางการเกษตรเพื่อลดต้นทุนการผลิตของเกษตรกรผู้ปลูกข้าวในจังหวัดสุพรรณบุรี
- 2.5 การออกแบบและพัฒนาเครื่องตัดสับฟางข้าวแบบดีรถเกี่ยวขนาดข้าวเพื่อลดการใช้ปุ๋ยในการผลิตข้าวปลอดภัย
- 2.6 การผลิตโภชนาอาหารเพื่อสิ่งแวดล้อมจากฟางข้าว
- 2.7 การพัฒนาผลิตภัณฑ์อาหารข้าวพองเพื่อเพิ่มมูลค่าของปลายข้าวให้กับเกษตรกรในจังหวัดสุพรรณบุรี
- 2.8 การผลิตโฉกสำเร็จรูปจากข้าวสีสายพันธุ์พื้นเมือง จังหวัดสุพรรณบุรี
- 2.9 การผลิตน้ำส้มสายชูหมักจากข้าวปลอดภัย
- 2.10 การมีส่วนร่วมของชุมชนในการพัฒนาการท่องเที่ยวอย่างยั่งยืนด้วย “ข้าวไร่กระเหรียง” อำเภอด่านช้าง จังหวัดสุพรรณบุรี
- 2.11 การพัฒนาต้นแบบกิจการเพื่อสังคม (Social Enterprise ของมหาวิทยาลัยสวนดุสิต กรณีศึกษาการทำตลาดข้าวปลอดภัยในจังหวัดสุพรรณบุรี
- 2.12 การศึกษาการพัฒนาและเพิ่มมูลค่าการผลิตข้าวปลอดภัยในจังหวัดสุพรรณบุรี กรณีศึกษา Digital Marketing in the Supply Chain and Smart Exporter

2.13 ศึกษาห่วงโซ่อุปทานข้าวอินทรีย์ในจังหวัดสุพรรณบุรี

3. การปรับปรุงและพัฒนาคุณภาพจากผลการประเมินในปีที่ผ่านมา

คณะกรรมการให้ข้อเสนอแนะการพัฒนาคุณภาพของสถาบันวิจัยและพัฒนา ปีการศึกษา 2561 คือเพิ่มเติมรูปแบบการเขียนแผน ภาระบงการทำงานให้ชัดเจน เพราะภาระบงการทำงาน จะเป็นส่วนสำคัญในการวางแผนเพื่อบริหารจัดการสถาบันวิจัยและพัฒนาให้มีการพัฒนามากขึ้น โดยในปีการศึกษา 2562 ทางสถาบันวิจัยและพัฒนาได้ส่งเสริมให้บุคลากรเข้าร่วมอบรมและรับฟังการให้ความรู้และสร้างความเข้าใจในโครงการอบรมการประกันคุณภาพการศึกษาภายใน มหาวิทยาลัยสวนดุสิต ระบบ SDU QA ประจำปีการศึกษา 2562 เพื่อทำความเข้าใจกับเกณฑ์การประเมินและภาระบงการจัดทำระบบกลไกการประกันคุณภาพระบบ SDU QA ให้ชัดเจน และเขียนผลการดำเนินการ โดยระบุว่าควรทำอย่างไร รวมทั้งแนบเอกสารหลักฐานที่ชัดเจน และระบุเลขที่เอกสารให้ครบถ้วนสมบูรณ์

ส่วนที่ 2 ผลการดำเนินงาน

รายงานการประเมินตนเอง

SDU 2

อว.

D 2.1

ชื่อตัวชี้วัด: การวิจัยและบริการวิชาการเพื่อการพัฒนาในพื้นที่ภูมิภาค

เกณฑ์ประเมิน

เกณฑ์การพิจารณาระดับศักยภาพการดำเนินงานของมหาวิทยาลัย ดังนี้
จำนวนผลงานทางวิชาการรับใช้สังคม

ระดับ 1	น้อยกว่าหรือเท่ากับ ร้อยละ 5	1 คะแนน
ระดับ 2	น้อยกว่าหรือเท่ากับ ร้อยละ 10	2 คะแนน
ระดับ 3	น้อยกว่าหรือเท่ากับ ร้อยละ 20	3 คะแนน
ระดับ 4	น้อยกว่าหรือเท่ากับ ร้อยละ 30	4 คะแนน
ระดับ 5	ไม่น้อยกว่าหรือเท่ากับ ร้อยละ 40	5 คะแนน

ผลการดำเนินงาน

สถาบันวิจัยและพัฒนา มีผลงานทางวิชาการรับใช้สังคมที่สามารถแก้ไขปัญหาของชุมชนและสังคมในพื้นที่ โดยก่อให้เกิดการเปลี่ยนแปลงที่ดีขึ้นในชุมชน ซึ่งในที่นี่หมายถึงการนำไปใช้พัฒนาคุณภาพชีวิตหรือจัดการคุณภาพชีวิต ในการทำงานของบุคลากรมหาวิทยาลัยสวนดุสิตอย่างเหมาะสมเพื่อให้บุคลากรมีความสุขในการทำงาน โดยผู้บริหารของมหาวิทยาลัยสามารถให้การสนับสนุนในการทำงานด้วยการจัดสถานที่ทำงานให้เหมาะสมแก่การปฏิบัติงานและมีความปลอดภัย ไม่เป็นอันตรายต่อสุขภาพ และสร้างบรรยากาศในการทำงานระหว่างบุคคลร่วมกัน เพื่อสร้างปฏิสัมพันธ์ในการทำงานที่ดี และมีการทำงานเป็นทีมเพื่อให้เกิดปฏิสัมพันธ์ที่ดีระหว่างเพื่อนร่วมงาน ซึ่งสิ่งเหล่านี้ช่วยสร้างความสัมพันธ์ที่ดีของบุคลากรในมหาวิทยาลัย ทั้งนี้ สถาบันวิจัยและพัฒนา มีผลงานทางวิชาการรับใช้สังคมที่สามารถแก้ไขปัญหาของชุมชนและสังคมในพื้นที่ต่อผลงานทางวิชาการที่ได้ดำเนินการทั้งหมดซึ่งเผยแพร่ในวารสารทางวิชาการที่มีรายชื่ออยู่ในฐานข้อมูลที่เป็นที่ยอมรับในระดับชาติ ในปีการศึกษา 2562 จำนวน 1 ผลงาน จากจำนวนผลงานทางวิชาการทั้งหมด 1 ผลงาน คิดเป็นร้อยละ 100

รายการหลักฐาน

D 2.1.1 รายชื่อผลงานทางวิชาการรับใช้สังคม

ลำดับ	ชื่อ-สกุล	ผลงานที่ตีพิมพ์/เผยแพร่	วารสาร/แหล่งตีพิมพ์เผยแพร่	วัน/เดือน/ปีที่พิมพ์
1.	นายวิชา ดิยะพงษ์ประพันธ์	ปัจจัยที่ส่งผลต่อความสุขในการทำงานของบุคลากรมหาวิทยาลัยสวนดุสิต	วารสารบัณฑิตวิทยาลัยมหาวิทยาลัยสวนดุสิต (TCI กลุ่มที่ 2)	ปีที่ 16 ฉบับที่ 2 เดือนพฤษภาคม - สิงหาคม 2563

การประเมินตนเอง			
เกณฑ์	ค่าเป้าหมาย	ผลการดำเนินงาน	การบรรลุเป้าหมาย
ระดับ	5	5	บรรลุ
ร้อยละ	40	100	
คะแนน	5	5	
ผู้รับผิดชอบตัวชี้วัด <ol style="list-style-type: none"> 1. นางสาวณปกร เจี้ยวแห้ง 2. นางสาวธนาภา จิวทอง 3. ผศ.ดร.จิราพร รอดพ่วง 			

รายงานการประเมินตนเอง

SDU 2

สกอ.

D 2.2

ชื่อตัวชี้วัด : ระบบและกลไกการบริหารและพัฒนา
งานวิจัย/งานสร้างสรรค์/นวัตกรรม

เกณฑ์ประเมิน

เกณฑ์การพิจารณาผลลัพธ์การดำเนินงาน ดังนี้

- มีระบบสารสนเทศเพื่อการบริหารงานวิจัยที่สามารถนำไปใช้ประโยชน์ในการบริหารงานวิจัย/งานสร้างสรรค์/นวัตกรรม
- สนับสนุนพันธกิจด้านการวิจัยหรืองานสร้างสรรค์ ในประเด็นต่อไปนี้
 - ห้องปฏิบัติการหรือห้องปฏิบัติงานสร้างสรรค์/นวัตกรรม หรือหน่วยวิจัย หรือศูนย์เครื่องมือหรือศูนย์ให้คำปรึกษาและสนับสนุนการวิจัย/งานสร้างสรรค์/นวัตกรรม
 - ห้องสมุดหรือแหล่งค้นคว้าข้อมูลสนับสนุนการวิจัย/งานสร้างสรรค์/นวัตกรรม
 - สิ่งอำนวยความสะดวกหรือการรักษาความปลอดภัยในการวิจัยหรือการผลิตงานสร้างสรรค์/นวัตกรรม เช่น ระบบเทคโนโลยีสารสนเทศ ระบบรักษาความปลอดภัยในห้องปฏิบัติการ เป็นต้น
 - กิจกรรมวิชาการที่ส่งเสริมงานวิจัย/งานสร้างสรรค์/นวัตกรรม เช่น การจัดประชุมวิชาการ การจัดแสดงงานสร้างสรรค์/นวัตกรรม การจัดให้มีศาสตราจารย์อาคันตุกะหรือศาสตราจารย์รับเชิญ (visiting professor เป็นต้น)
- จัดสรรงบประมาณ เพื่อเป็นทุนวิจัย/งานสร้างสรรค์/นวัตกรรม
- จัดสรรงบประมาณเพื่อสนับสนุนการเผยแพร่ผลงานวิจัย/งานสร้างสรรค์/นวัตกรรม ในการประชุมวิชาการหรือการตีพิมพ์ในวารสารระดับชาติ หรือนานาชาติ
- มีการพัฒนาสมรรถนะอาจารย์และนักวิจัย มีการสร้างขวัญและกำลังใจตลอดจนยกย่องอาจารย์และนักวิจัยที่มีผลงานวิจัย/งานสร้างสรรค์/นวัตกรรมดีเด่น
- มีระบบและกลไกเพื่อช่วยในการคุ้มครองสิทธิของงานวิจัย/งานสร้างสรรค์/นวัตกรรมที่นำไปใช้ประโยชน์และดำเนินการตามระบบที่กำหนด

หลักการให้คะแนน

ระดับ 1	มีการดำเนินการ 1 ข้อ	1 คะแนน
ระดับ 2	มีการดำเนินการ 2 ข้อ	2 คะแนน
ระดับ 3	มีการดำเนินการ 3 - 4 ข้อ	3 คะแนน
ระดับ 4	มีการดำเนินการ 5 ข้อ	4 คะแนน
ระดับ 5	มีการดำเนินการ 6 ข้อ	5 คะแนน

ผลการดำเนินงาน

ข้อ 1 สถาบันวิจัยและพัฒนา มีระบบเทคโนโลยีสารสนเทศด้านการวิจัยเพื่อนำมาใช้ประโยชน์ในการบริหารงานวิจัย/งานสร้างสรรค์/นวัตกรรม ของมหาวิทยาลัยให้มีประสิทธิภาพมาอย่างต่อเนื่อง โดยมีเป้าหมายหลักเพื่อมุ่งสนับสนุนปัจจัยต่าง ๆ ที่มีความสำคัญต่อการดำเนินงานวิจัยให้แก่อาจารย์และนักวิจัยในรูปแบบของระบบสารสนเทศที่มีความทันสมัย สะดวก รวดเร็ว สามารถให้บริการแก่อาจารย์และนักวิจัยได้อย่างทั่วถึงเท่าเทียมกัน ทั้งนี้ สามารถจำแนกระบบสารสนเทศเพื่อการบริหารงานวิจัยของสถาบันวิจัยและ

พัฒนา มหาวิทยาลัยสวนดุสิต ออกเป็น 2 กลุ่ม ได้แก่ ระบบเทคโนโลยีสารสนเทศที่พัฒนาเพิ่มเติมเพื่อเพิ่มประสิทธิภาพในการทำงานวิจัย และระบบเทคโนโลยีสารสนเทศที่จัดหาเพื่อส่งเสริมการดำเนินงานวิจัย (D 2.2.1.1 ระบบเทคโนโลยีสารสนเทศด้านการบริหารจัดการงานวิจัย

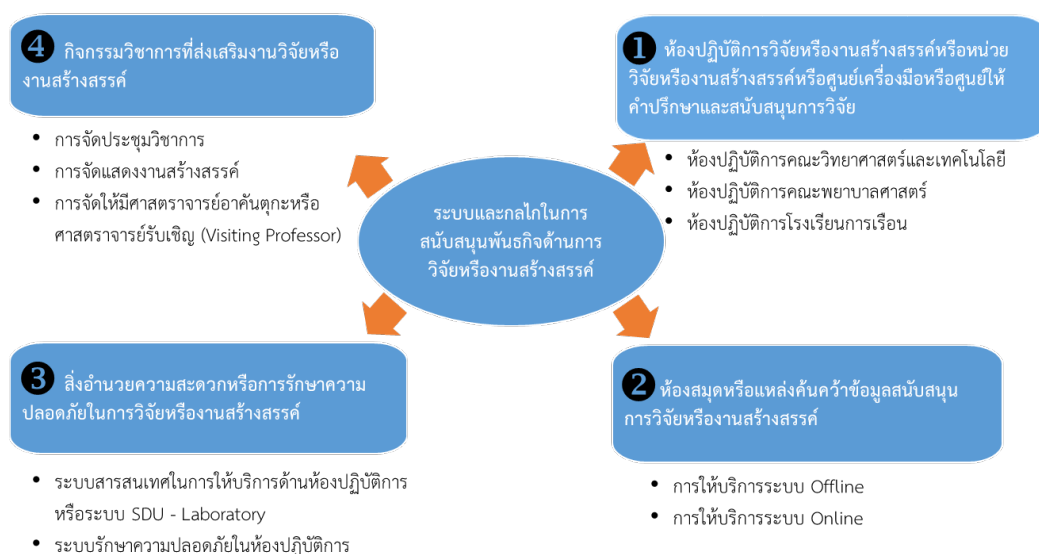
โดยการดำเนินงานระบบเทคโนโลยีสารสนเทศด้านการบริหารจัดการงานวิจัย ประจำปีการศึกษา 2562 สถาบันวิจัยและพัฒนา ได้ดำเนินการด้านระบบเทคโนโลยีสารสนเทศที่เกี่ยวข้องกับการวิจัย โดยจำแนกออกแบ่งเป็น 2 กลุ่ม ดังนี้ (1 ระบบเทคโนโลยีสารสนเทศที่พัฒนาเพิ่มเติมเพื่อเพิ่มประสิทธิภาพในการทำงานวิจัย ได้แก่ ระบบฐานข้อมูลงานวิจัย (R-System Plus ระบบค้นหางานวิจัยมหาวิทยาลัยสวนดุสิต (e-Research ระบบจัดการเนื้อหาวิทยานิพนธ์การวิจัย (e-Template ระบบการประเมินเพื่อพัฒนาประสิทธิภาพการจัดการศึกษา (e-Assessment และระบบบริหารจัดการห้องปฏิบัติการทางวิทยาศาสตร์ (SDU Laboratory (2 ระบบเทคโนโลยีสารสนเทศที่จัดหาเพื่อส่งเสริมการดำเนินงานวิจัยให้มีคุณภาพและมีประสิทธิภาพมากยิ่งขึ้น ได้แก่ ระบบตรวจสอบการลอกเลียนวรรณกรรมทางวิชาการ (โปรแกรมอักษราวิสุทธิ โปรแกรมจัดการการอ้างอิงและบรรณานุกรม (EndNote X9 ระบบ ฐานข้อมูลวารสารวิชาการนานาชาติ (Scopus และระบบบริหารจัดการบทความวิจัยและบทความวิชาการ (Scholar One แสดงดังภาพที่ 1



ภาพที่ 1 การดำเนินงานระบบเทคโนโลยีสารสนเทศด้านการบริหารจัดการงานวิจัย

ข้อ 2 สถาบันวิจัยและพัฒนาเป็นหน่วยงานกลางที่มีพันธกิจสำคัญในการเชื่อมโยงระบบสนับสนุนด้านงานวิจัยกับหน่วยงานต่าง ๆ ในมหาวิทยาลัย โดยมีระบบและกลไกในการสนับสนุนพันธกิจด้านการวิจัยหรืองานสร้างสรรค์ในประเด็นต่าง ๆ ได้แก่ (1 ห้องปฏิบัติการหรือห้องปฏิบัติการสร้างสรรค์ /นวัตกรรม หรือ

หน่วยวิจัย หรือศูนย์เครื่องมือ หรือศูนย์ให้คำปรึกษาและสนับสนุนการวิจัย/งานสร้างสรรค์/นวัตกรรม (2 ห้องสมุดหรือแหล่งค้นคว้าข้อมูลสนับสนุนการวิจัย/งานสร้างสรรค์/นวัตกรรม (3 สิ่งอำนวยความสะดวกหรือการรักษาความปลอดภัยในการวิจัยหรือการผลิตงานสร้างสรรค์/นวัตกรรม เช่น ระบบเทคโนโลยีสารสนเทศ ระบบรักษาความปลอดภัยในห้องปฏิบัติการ และ (4) กิจกรรมวิชาการที่ส่งเสริมงานวิจัย/งานสร้างสรรค์/นวัตกรรม เช่น การจัดประชุมวิชาการ การจัดแสดงงานสร้างสรรค์/นวัตกรรม การจัดให้มีศาสตราจารย์อาคันตุกะหรือศาสตราจารย์รับเชิญ (Visiting professor เป็นต้น โดยการนำระบบเทคโนโลยีสารสนเทศมาใช้ในการบริหารจัดการเพิ่มมากขึ้น เพื่อความทันสมัย สะดวก รวดเร็ว สามารถให้การบริการแก่อาจารย์และนักวิจัยได้อย่างทั่วถึงเท่าเทียมกัน แสดงดังภาพที่ 2



ภาพที่ 2 ระบบและกลไกในการสนับสนุนพันธกิจด้านการวิจัยหรืองานสร้างสรรค์

(1) สถาบันวิจัยและพัฒนาได้พัฒนาระบบบริหารจัดการห้องปฏิบัติการทางวิทยาศาสตร์ (SDU Laboratory) ซึ่งเป็นระบบที่ถูกพัฒนาขึ้นเพื่อใช้ประโยชน์ในการบริหารจัดการห้องปฏิบัติการของมหาวิทยาลัย เพื่อให้เกิดประโยชน์ในการบูรณาการการใช้ทรัพยากรห้องปฏิบัติการร่วมกันเพื่อการจัดการเรียนการสอนและการวิจัย โดยอาจารย์และนักวิจัยที่มีความประสงค์จะใช้เครื่องมือในการทำวิจัยสามารถเข้าตรวจสอบในระบบว่าเครื่องมือดังกล่าวอยู่ที่ห้องปฏิบัติการใด สามารถตรวจสอบตารางเวลาการใช้งาน และทำการจองผ่านระบบออนไลน์เพื่อขอใช้งานได้ (<http://sdulab.dusit.ac.th>) (D 2.2.2.1 ระบบบริหารจัดการห้องปฏิบัติการทางวิทยาศาสตร์ (SDU Laboratory)

(2) สถาบันวิจัยและพัฒนาได้พัฒนาระบบค้นหางานวิจัยมหาวิทยาลัยสวนดุสิต (e-Research) ซึ่งเป็นระบบฐานข้อมูลรายงานการวิจัยฉบับสมบูรณ์ของอาจารย์/นักวิจัยทั้งหมดในมหาวิทยาลัยที่มีการรายงานผ่านมหาวิทยาลัย โดยระบบ e-Research เป็นระบบที่ถูกพัฒนาขึ้นโดยเชื่อมต่อกับระบบบริหารทุนวิจัยของมหาวิทยาลัยสวนดุสิต หรือระบบ R-system Plus โดยเมื่อนักวิจัยอยู่ในขั้นตอนการจัดทำรูปเล่มรายงานการวิจัยเสร็จสิ้นแล้ว รายงานดังกล่าวจะส่งผ่านระบบ R-system Plus ออกมาในส่วนของระบบ e-Research เพื่อเป็นประโยชน์ในการรวบรวมรายงานการวิจัยดังกล่าวสำหรับเผยแพร่ไปยังผู้ที่สนใจนำไปใช้ต่อยอดในด้านการวิจัย และการจัดการเรียนการสอน (<http://eresearch.dusit.ac.th>) (D 2.2.2.2 ระบบค้นหา

งานวิจัยมหาวิทยาลัยสวนดุสิต (e-Research)

(3) สถาบันวิจัยและพัฒนาได้มีการสนับสนุนพันธกิจด้านการวิจัยหรืองานสร้างสรรค์ ในรูปแบบของสิ่งอำนวยความสะดวกหรือการรักษาความปลอดภัยในการวิจัยหรือการผลิตงานสร้างสรรค์/นวัตกรรม โดยการนำเอาระบบสารสนเทศในการให้บริการด้านห้องปฏิบัติการ หรือระบบ SDU-Laboratory และระบบรักษาความปลอดภัยในห้องปฏิบัติการ มาใช้บริหารจัดการและอำนวยความสะดวก เป็นระบบที่ถูกพัฒนาขึ้นเพื่อใช้ในการบริหารจัดการห้องปฏิบัติการของมหาวิทยาลัย โดยมีจุดประสงค์เพื่อให้เกิดการบูรณาการในการใช้ทรัพยากรห้องปฏิบัติการร่วมกันสำหรับการจัดการเรียนการสอนและการวิจัย โดยอาจารย์และนักวิจัยที่มีความประสงค์จะใช้เครื่องมือในการทำวิจัยสามารถเข้าตรวจสอบในระบบว่าเครื่องมือดังกล่าวอยู่ที่ห้องปฏิบัติการใด สามารถตรวจสอบตารางเวลาการใช้งาน และทำการจองผ่านระบบออนไลน์เพื่อขอใช้งานได้ ทำให้การดำเนินงานบรรลุตามพันธกิจได้เป็นอย่างดี โดยเฉพาะการนำระบบ SDU-Laboratory มาใช้ส่งผลให้เกิดการบูรณาการในการใช้ทรัพยากรห้องปฏิบัติการในการจัดการเรียนการสอนและการวิจัยร่วมกันได้อย่างมีประสิทธิภาพ ซึ่งเห็นได้จากผลการดำเนินงานด้านการจัดการเรียนการสอนที่มีการใช้ห้องปฏิบัติการ และการดำเนินงานด้านการวิจัย ที่ประสบความสำเร็จเป็นอย่างดี

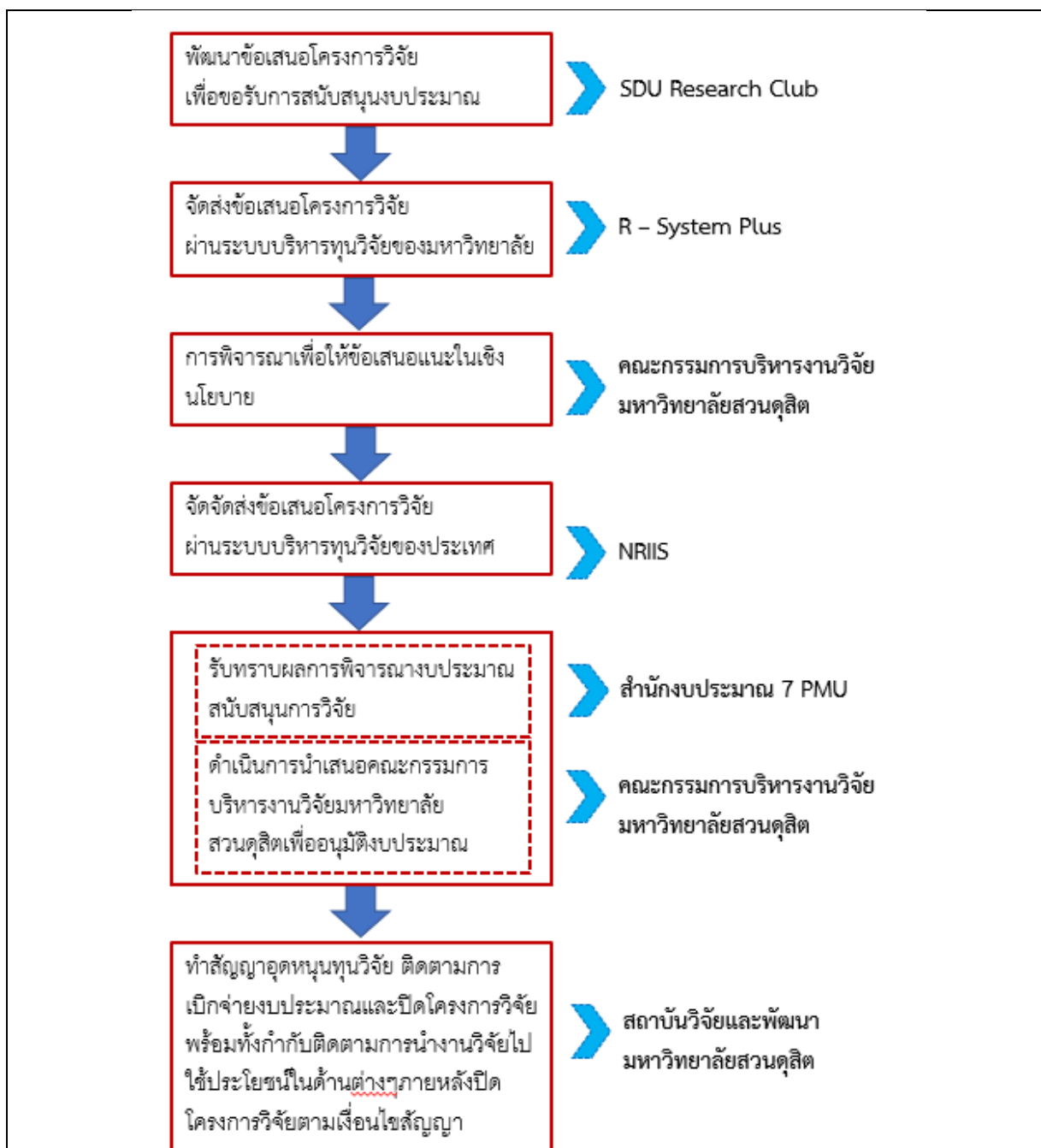
(4) สถาบันวิจัยและพัฒนาได้มีการสนับสนุนพันธกิจด้านการวิจัยหรืองานสร้างสรรค์ ในรูปแบบของการจัดแสดงงานสร้างสรรค์/นวัตกรรม การจัดให้มีศาสตราจารย์อาคันตุกะหรือศาสตราจารย์รับเชิญ (Visiting Professor โดยปีการศึกษา 2562) สถาบันวิจัยและพัฒนาได้มีกิจกรรมส่งเสริมงานวิจัยหรืองานสร้างสรรค์ในรูปแบบของการจัดนิทรรศการเพื่อเผยแพร่นวัตกรรมจากงานวิจัย โดยกลไกการขับเคลื่อนกิจกรรมดังกล่าวจะเริ่มตั้งแต่การสนับสนุนงบประมาณในการทำวิจัยและนวัตกรรมที่ตอบโจทย์ในเชิงพาณิชย์ การบ่มเพาะนวัตกรรมเพื่อเพิ่มศักยภาพในการนำไปสู่การขยายผล และการเข้าร่วมการจัดนิทรรศการ เผยแพร่นวัตกรรมไปสู่ผู้ประกอบการ เพื่อการอนุญาตใช้สิทธิ์ โดยแบ่งออกเป็นเข้าร่วมจัดนิทรรศการในระดับชาติ และการเข้าร่วมจัดนิทรรศการในระดับนานาชาติ ได้แก่ งาน **Thailand Tech Show 2019** สถาบันวิจัยและพัฒนา มหาวิทยาลัยสวนดุสิต นำนวัตกรรมจากงานวิจัยเข้าร่วมจัดแสดงเมื่อวันที่ 5-6 กันยายน 2562 ณ ห้องคอนเวนชันเซ็นเตอร์ ชั้น 22 โรงแรมเซ็นทาราแกรนด์และบางกอกคอนเวนชันเซ็นเตอร์ เซ็นทรัลเวิลด์ กรุงเทพฯ จัดโดยสำนักงานพัฒนาวิทยาศาสตร์และเทคโนโลยีแห่งชาติ (สวทช. กระทรวงวิทยาศาสตร์และเทคโนโลยี) ในงานนี้ได้นำผลงานเข้าร่วมแสดงทั้งสิ้น 8 ผลงาน ได้แก่ (1) โฟมสครับขิงสำหรับผิวหน้า (2) ครีมสครับขิงสำหรับผิวหน้า (3) เคอคูมา คลินซิง แคปซูล (4) แนนทรู เดอไซเอ็นซ์ ชันสกรีน ครีม (5) ออร์คิด เอสเซน บูสเตอร์ แอนไทม์ เอจจิง พลัส + (6) เบเกอร์รีลดพลังงาน จากผลไม้ท้องถิ่นไทย (7) แป้งต้านอนุมูลอิสระ และ (8) ฟิล์มพลาสติกชีวภาพถนอมอาหาร งาน **SUAN DUSIT Open House** จัดขึ้นเมื่อวันที่ 11 ตุลาคม 2562 ณ อาคารรักตะกนิษฐ ชั้น 2 มหาวิทยาลัยสวนดุสิต เป็นงานสัมมนาแลกเปลี่ยนความคิดเห็นเกี่ยวกับข้อมูลเชิงพื้นที่ในมหาวิทยาลัยกลุ่มกรุงเทพมหานคร ได้รับเกียรติจาก ดร.พีระพงศ์ ตรียเจริญ ผู้ช่วยเลขาธิการที่ประชุมอธิการบดีแห่งประเทศไทย (ทปอ. เป็นวิทยากรบรรยายและให้ข้อมูลเกี่ยวกับการรับสมัครนักศึกษา TCAS 63 โดยมี ดร.สุวมาลย์ ม่วงประเสริฐ รองอธิการบดีฝ่ายวิชาการ พร้อมด้วยคณะผู้บริหาร มหาวิทยาลัยสวนดุสิตให้การต้อนรับ ในงานนี้สถาบันวิจัยและพัฒนาได้ร่วมจัดบูธแสดงผลงานวิจัย/งานสร้างสรรค์/นวัตกรรม “บูรณนวัตกรรมการแปรรูปผลผลิตทางการเกษตร” ด้วย งานวันนักประดิษฐ์ ประจำปี 2563 จัดขึ้นเมื่อวันที่ 2-6 กุมภาพันธ์ 2563 ณ Event Hall 102-104 ศูนย์นิทรรศการและการประชุม ไบเทค บางนา กรุงเทพมหานคร โดยสถาบันวิจัยและพัฒนา มหาวิทยาลัยสวนดุสิต นำนวัตกรรมจากงานวิจัยเข้าร่วมจัดแสดงจำนวนมาก อาทิ นวัตกรรมอาหารเสริม ได้แก่ ไกโคปิ่น เบต้าแคโรทีนคอมเพล็กซ์ โดย ดร.วีรชน ภูหินกอง นวัตกรรมเครื่องสำอาง ได้แก่ โข

คุณ บิวตี้ สปา และสตอเบอร์รี่ บิวตี้ สปา โดย ผศ.ดร.จิราภรณ์ ทองตัน นาโนไฮบริดชันสกรีน โดย ดร.วีรชน ภู หินกอง นวัตกรรมด้านการเกษตร ได้แก่ วัสดุดูดซับโลหะหนักในน้ำและวัสดุดูดซับโลหะหนักในดิน โดย ผศ. ดร.ปารินดา สุขสบาย และในงานนี้ยังได้นำนวัตกรรม ออร์คิด เอสเซน บูสเตอร์ แอนไทม์ เอจิ้ง พลัส และเคอคูมาคลินซึ่ง โดยอาจารย์ฤทธิพันธ์ รุ่งเรือง ที่เคยได้รับรางวัลจากงานประกวดนวัตกรรมการวิจัยและ สิ่งประดิษฐ์ในเวทีระดับนานาชาติ “The 47th International Exhibition of Inventions Geneva” เข้าร่วมจัดแสดงอีกด้วย (D 2.2.2.3 การเข้าร่วมการจัดนิทรรศการในระดับชาติและนานาชาติ

ข้อ 3 มหาวิทยาลัยสวนดุสิตมีระบบและกลไกในการจัดสรรงบประมาณผ่านสถาบันวิจัยและพัฒนา เพื่อเป็นทุนวิจัย/งานสร้างสรรค์/นวัตกรรม โดยจำแนกออกตามประเภทของแหล่งงบประมาณที่สำคัญ 2 แหล่งงบประมาณหลัก ได้แก่ แหล่งงบประมาณภายในมหาวิทยาลัย และแหล่งงบประมาณภายนอกมหาวิทยาลัย ดังรายละเอียดต่อไปนี้

(1 แหล่งงบประมาณภายในมหาวิทยาลัย หมายถึง งบประมาณที่ได้รับมาจากการจัดสรรโดย มหาวิทยาลัยสวนดุสิต โดยมีวัตถุประสงค์เพื่อสนับสนุนการทำวิจัย ซึ่งจำแนกตามที่มาของแหล่งงบประมาณ ออกได้เป็น 2 ประเภท ได้แก่

(1.1 งบประมาณแผ่นดิน เป็นงบประมาณแผ่นดินด้านการวิจัยที่มหาวิทยาลัยได้รับการจัดสรรจากสำนักงบประมาณ โดยมีสำนักงานคณะกรรมการส่งเสริมวิทยาศาสตร์ วิจัยและนวัตกรรม (สกสว. เป็นผู้ดูแลหลัก) จะสนับสนุนทุนงบประมาณแผ่นดินด้านวิทยาศาสตร์ วิจัย และนวัตกรรม (ววน. จากกองทุนวิทยาศาสตร์ วิจัยและนวัตกรรม ปีงบประมาณ 2563 (ตรงกับปีการศึกษา 2562 ในรูปแบบใหม่ ภายใต้กระทรวงการอุดมศึกษา วิทยาศาสตร์ วิจัยและนวัตกรรม (อว. โดยผ่านหน่วยบริหารและจัดการทุน (PMU) ทั้ง 7 หน่วยงาน คือ สำนักงานการวิจัยแห่งชาติ (วช. สำนักงานนวัตกรรมแห่งชาติ (NIA) สำนักงานพัฒนาการวิจัยการเกษตร องค์กรมหาชน (สวก. สถาบันวิจัยระบบสาธารณสุข (สวรส. หน่วยบริหารและจัดการทุนด้านการพัฒนาระดับพื้นที่ (บพท. หน่วยบริหารและจัดการทุนด้านการพัฒนากำลังคน และทุนด้านการพัฒนา สถาบันอุดมศึกษา การวิจัย และสร้างนวัตกรรม (บพค. และหน่วยบริหารจัดการทุนด้านการเพิ่มความสามารถในการแข่งขันของประเทศ (บพข. ทั้งนี้ สถาบันวิจัยและพัฒนามีระบบและกลไกในการบริหารงบประมาณแผ่นดินด้านการวิจัย แสดงดังภาพที่ 3



ภาพที่ 3 ระบบและกลไกในการบริหารงบประมาณแผ่นดิน

การบริหารงบประมาณแผ่นดินด้านการวิจัย มีขั้นตอนต่างๆ ดังนี้

1 พัฒนาข้อเสนอโครงการวิจัยเพื่อขอรับการสนับสนุนงบประมาณ โดยผ่านกระบวนการจัดกิจกรรมคลินิกวิจัยของโครงการเครือข่ายวิจัยภายในมหาวิทยาลัย หรือ SDU Research Club (D 2.2.3.1 แผนการดำเนินงาน SDU Club โดยแบ่งออกเป็นกลุ่มตามสาขาอัตลักษณ์และสาขาที่มีความเชี่ยวชาญ ได้แก่ สาขาการศึกษาปฐมวัย อาหาร การพยาบาลและสุขภาพ อุตสาหกรรมบริการ การจัดการเกษตรสมัยใหม่ การจัดการชุมชนและสิ่งแวดล้อม และนวัตกรรมการดูแลสุขภาพและการชะลอวัย เพื่อสร้างความร่วมมือในการทำวิจัยในลักษณะการบูรณาการข้ามศาสตร์สาขา ทั้งนี้ รูปแบบของกิจกรรมจะเน้นที่การให้คำปรึกษา

ด้านการวิจัยโดยมีผู้ทรงคุณวุฒิที่มีความเชี่ยวชาญในสาขาต่าง ๆ ที่เป็นที่ยอมรับในระดับชาติมาเป็นผู้ให้คำแนะนำเป็นรายโครงการอย่างใกล้ชิด

2 จัดส่งข้อเสนอโครงการวิจัยผ่านระบบบริหารทุนวิจัยของมหาวิทยาลัย หรือระบบ R-System Plus เพื่อรับการพิจารณาโดยคณะกรรมการกลั่นกรองคุณภาพข้อเสนอโครงการวิจัย เพื่อพิจารณาให้ข้อเสนอแนะในการปรับแก้ไขข้อเสนอโครงการวิจัย

3 การพิจารณาเพื่อให้ข้อเสนอแนะในเชิงนโยบายโดยคณะกรรมการบริหารการวิจัย มหาวิทยาลัยสวนดุสิต เพื่อให้ข้อเสนอแนะเชิงนโยบายในทิศทางที่มหาวิทยาลัยมีความต้องการส่งเสริมและสนับสนุนงานวิจัย

4 จัดส่งข้อเสนอโครงการวิจัยผ่านระบบ NRIS เพื่อรับการพิจารณาข้อเสนอโครงการวิจัยจาก 7 PMU

5 รับทราบผลการพิจารณางบประมาณสนับสนุนการวิจัยจากสำนักงบประมาณและดำเนินการนำเสนอคณะกรรมการบริหารงานวิจัยมหาวิทยาลัยสวนดุสิตเพื่ออนุมัติงบประมาณ

6 ทำสัญญารับทุนอุดหนุนการวิจัยกับอาจารย์และนักวิจัยภายในมหาวิทยาลัย ติดตามการเบิกจ่ายงบประมาณและปิดโครงการวิจัย พร้อมทั้งกำกับติดตามการดำเนินงานวิจัยไปใช้ประโยชน์ในด้านต่าง ๆ ภายหลังปิดโครงการวิจัยตามเงื่อนไขแนบท้ายสัญญา

(1.2 งบประมาณ ทุนสถาบันวิจัยและพัฒนา เป็นงบประมาณด้านการวิจัยที่ มหาวิทยาลัยจัดสรรให้อยู่ในรูปแบบของทุนสถาบันวิจัยและพัฒนา โดยมีเป้าหมายเพื่อส่งเสริมการทำวิจัยเชิงนโยบายของมหาวิทยาลัย การทำวิจัยเพื่อการเรียนรู้ รวมถึงใช้เพื่อกิจการอื่นที่เกี่ยวข้องด้านการส่งเสริมการวิจัยของมหาวิทยาลัย ทั้งนี้มหาวิทยาลัยมีระบบและกลไกในการบริหารงบประมาณทุนสถาบันวิจัยและพัฒนาตามขั้นตอน แสดงดังภาพที่ 4

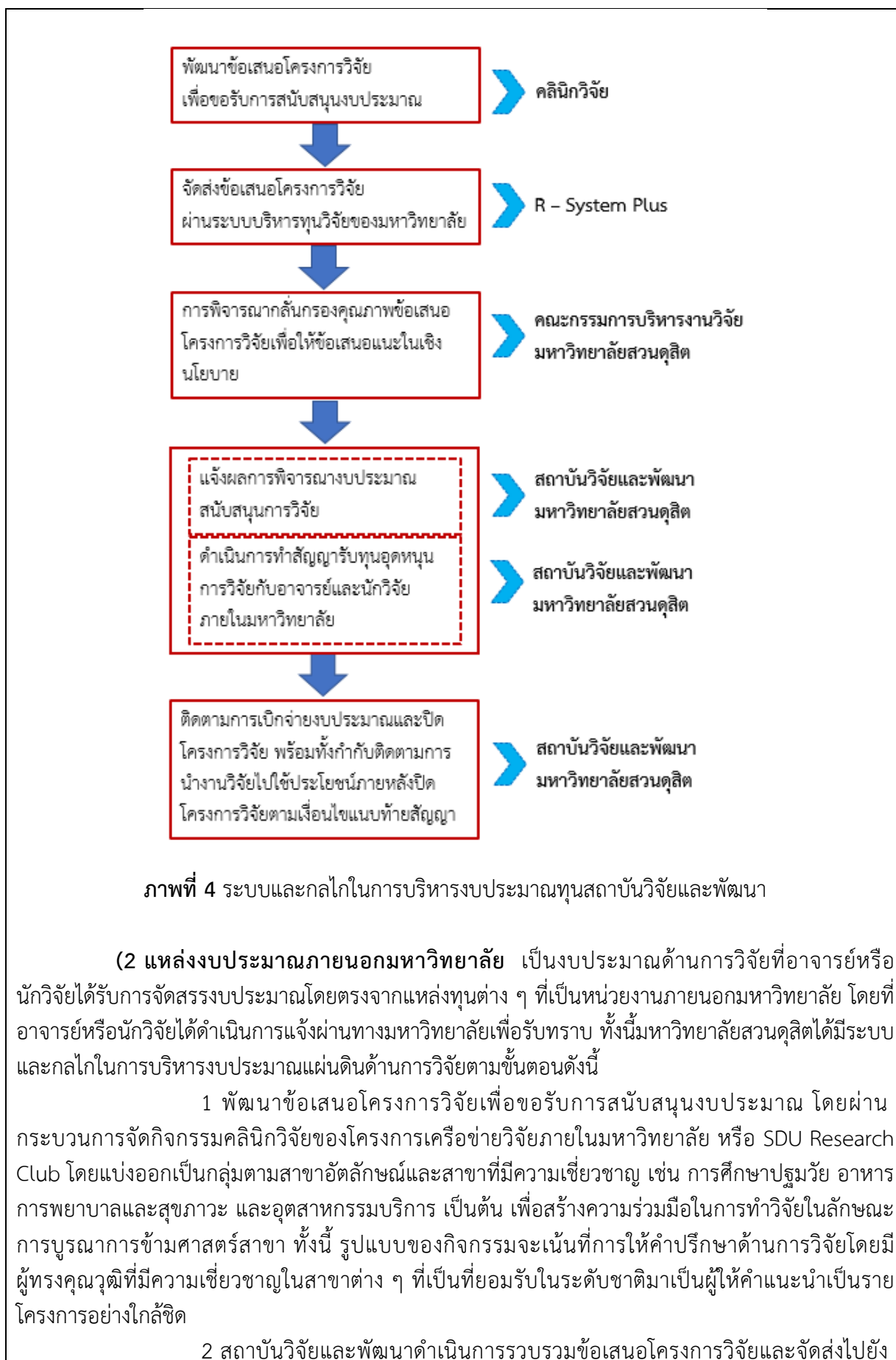
1 พัฒนาข้อเสนอโครงการวิจัยเพื่อขอรับการสนับสนุนงบประมาณ โดยผ่านกระบวนการจัดกิจกรรมคลินิกวิจัยโดยมีผู้ทรงคุณวุฒิที่มีความเชี่ยวชาญในสาขาต่าง ๆ ที่เป็นที่ยอมรับในระดับชาติเป็นผู้ให้คำแนะนำเป็นรายโครงการอย่างใกล้ชิด

2 จัดส่งข้อเสนอโครงการวิจัยผ่านระบบบริหารทุนวิจัยของมหาวิทยาลัยหรือระบบ R-System Plus เพื่อรับการพิจารณาข้อเสนอโครงการวิจัยโดยผู้ทรงคุณวุฒิ

3 การพิจารณาคุณภาพข้อเสนอโครงการวิจัย ให้ข้อเสนอแนะในเชิงนโยบาย และอนุมัติงบประมาณโดยคณะกรรมการบริหารงานวิจัยมหาวิทยาลัยสวนดุสิต

4 แจ้งผลการพิจารณางบประมาณสนับสนุนการวิจัยและดำเนินการทำสัญญารับทุนอุดหนุนการวิจัยกับอาจารย์และนักวิจัยภายในมหาวิทยาลัย

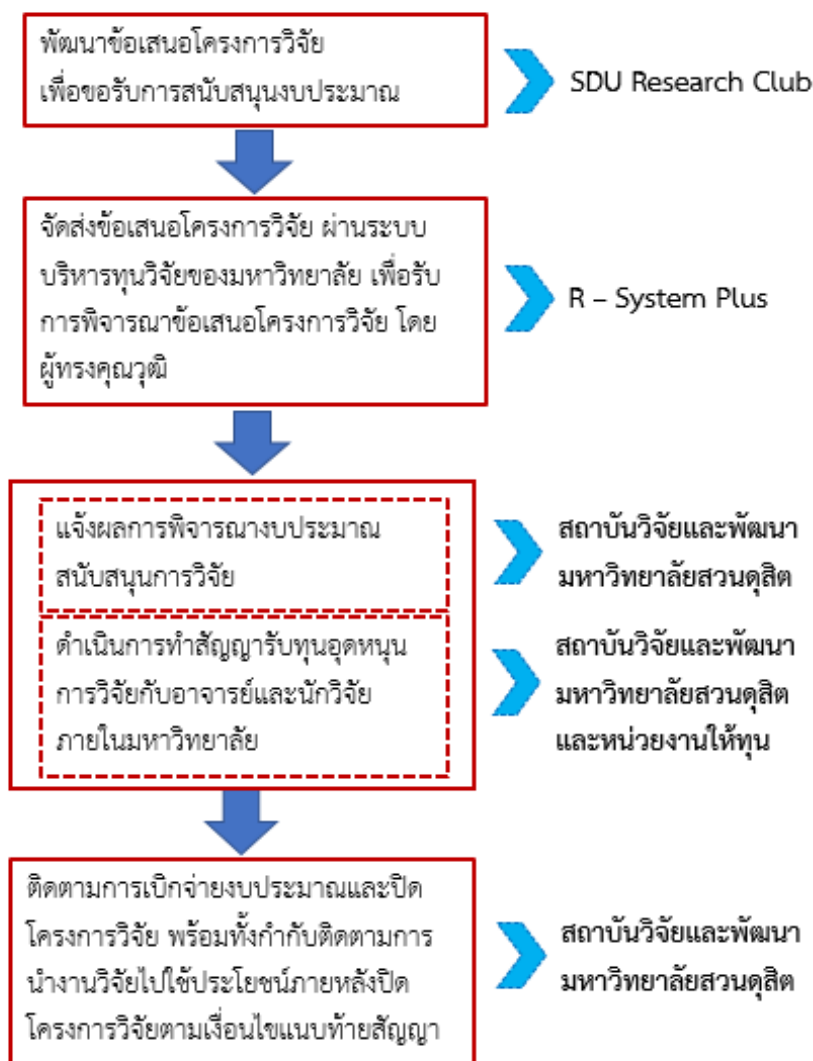
5 ติดตามการเบิกจ่ายงบประมาณและปิดโครงการวิจัย พร้อมทั้งกำกับติดตามการดำเนินงานวิจัยไปใช้ประโยชน์ภายหลังปิดโครงการวิจัยตามเงื่อนไขแนบท้ายสัญญา



แหล่งทุนในนามมหาวิทยาลัยสวนดุสิต

3 แจ้างผลการพิจารณางบประมาณสนับสนุนการวิจัยและดำเนินการทำสัญญารับ
ทุนอุดหนุนการวิจัยกับอาจารย์และนักวิจัยภายในมหาวิทยาลัย

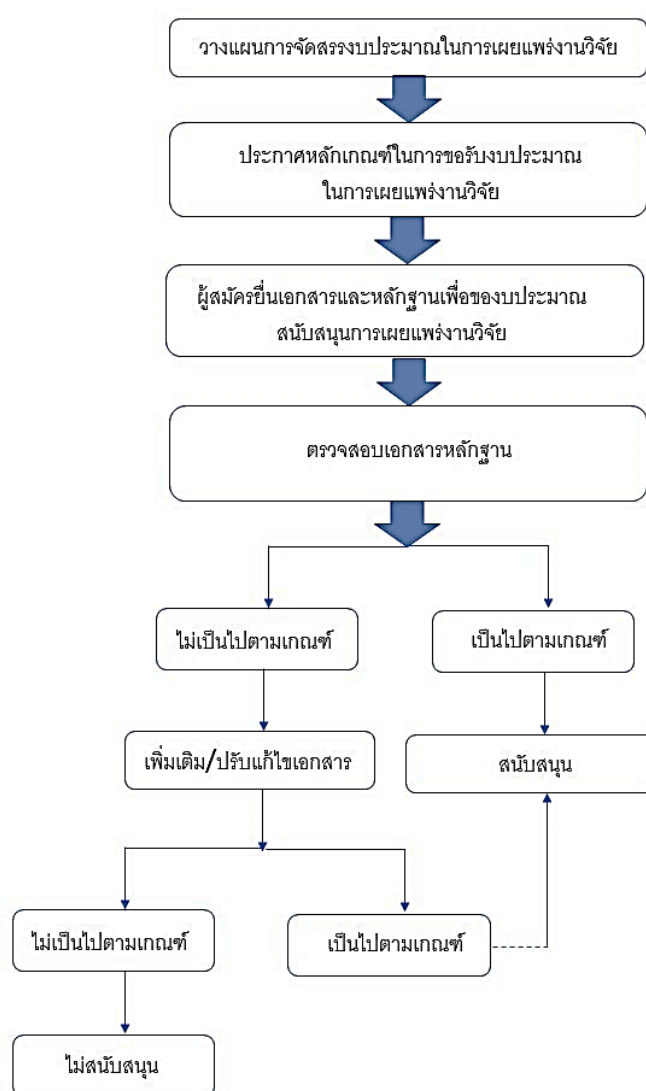
4 ติดตามการเบิกจ่ายงบประมาณและปิดโครงการวิจัย พร้อมทั้งกำกับติดตามการนำ
งานวิจัยไปใช้ประโยชน์ในด้านต่างภายหลังปิดโครงการวิจัยตามเงื่อนไขแนบท้ายสัญญา



ภาพที่ 5 ระบบและกลไกในการบริหารงบประมาณภายนอกมหาวิทยาลัย

ข้อ 4 สถาบันวิจัยและพัฒนา มีระบบและกลไกในการจัดสรรงบประมาณเพื่อสนับสนุนการเผยแพร่
ผลงานวิจัยหรืองานสร้างสรรค์ในการประชุมวิชาการหรือการตีพิมพ์ในวารสารระดับชาติหรือนานาชาติ แสดงดัง
ภาพที่ 6 โดยสถาบันวิจัยและพัฒนาได้มีการสนับสนุนการเผยแพร่ผลงานวิจัย/งานสร้างสรรค์/นวัตกรรม ในการ
ประชุมวิชาการ หรือการตีพิมพ์ในวารสารระดับชาติหรือนานาชาติ รวมไปถึงสนับสนุนเงินรางวัลสำหรับตีพิมพ์
เผยแพร่ผลงานในวารสารวิจัย/วิชาการอย่างต่อเนื่อง โดยในปีการศึกษา 2562 ได้สนับสนุนงบประมาณเพื่อ
การเผยแพร่ผลงานวิจัยและ/หรืองานสร้างสรรค์ในที่ประชุมวิชาการระดับชาติหรือนานาชาติ และการตีพิมพ์ใน

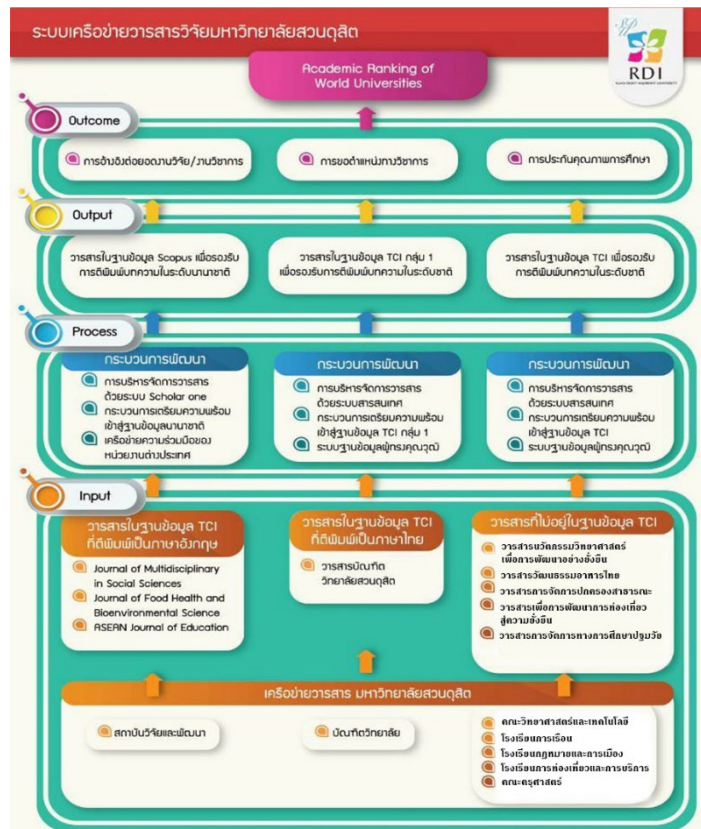
วารสารวิชาการระดับชาติหรือนานาชาติ โดยสถาบันวิจัยและพัฒนา มีการประกาศหลักเกณฑ์ วิธีปฏิบัติ การเสนอโครงการวิจัย และอัตราการจ่ายเงินทุนอุดหนุนการวิจัย ไว้บนเว็บไซต์ของสถาบันวิจัยและพัฒนา (<http://research.dusit.ac.th/new/th/pr/detail.php?key=fund&gid=0&id=151#&slider1=2> ซึ่งในปี 2562 สถาบันวิจัยและพัฒนา มีการสนับสนุนการเผยแพร่ผลงานวิจัย/งานสร้างสรรค์/นวัตกรรม ในการประชุมวิชาการ หรือการตีพิมพ์ในวารสารระดับชาติหรือนานาชาติ จำนวน 30 เรื่อง คิดเป็นงบประมาณในการสนับสนุนจำนวน 261,470 บาท โดยแบ่งออกเป็น การสนับสนุนงบประมาณเพื่อการตีพิมพ์เผยแพร่ผลงานวิจัยในที่ประชุมวิชาการระดับชาติหรือนานาชาติ จำนวน 6 เรื่อง งบประมาณทั้งสิ้น 89,470 บาท และการสนับสนุนงบประมาณสำหรับการตีพิมพ์เผยแพร่ในวารสารวิจัย/วิชาการระดับชาติและนานาชาติ จำนวน 23 เรื่อง งบประมาณทั้งสิ้น 172,000 บาท (D 2.2.4.1 การสนับสนุนการเผยแพร่ผลงานวิจัย ในการประชุมวิชาการหรือการตีพิมพ์ในวารสารระดับชาติหรือนานาชาติ



ภาพที่ 6 ระบบในการจัดสรรงบประมาณเพื่อสนับสนุนการเผยแพร่ผลงานวิจัย

นอกจากนี้สถาบันวิจัยและพัฒนา ยังมีการดำเนินการจัดทำวารสาร เพื่อรองรับการตีพิมพ์เผยแพร่บทความวิจัยและบทความวิชาการสำหรับบุคลากรภายในมหาวิทยาลัยและบุคคลภายนอก เพื่อเป็นช่องทาง

ในการเผยแพร่ความรู้สำหรับการนำไปใช้อ้างอิงต่อยอดในเชิงวิชาการจำนวน 3 วารสาร ได้แก่ (1 Journal of Food Health and Bioenvironmental Science (2 Journal of Multidisciplinary in Social Sciences และ (3 Asean Journal of Education เพื่อรองรับการตีพิมพ์เผยแพร่บทความวิจัยและบทความวิชาการ และมีการจัดตั้งเครือข่ายพัฒนาวารสารวิชาการมหาวิทยาลัยสวนดุสิต มีวารสารในเครือข่ายจำนวน 9 วารสาร โดยมีจุดมุ่งหมายเพื่อร่วมกันพัฒนาระบบบริหารจัดการวารสารที่มีประสิทธิภาพและได้รับการพัฒนาเข้าสู่ฐานข้อมูลที่สูงขึ้น ประกอบด้วย (1 วารสาร Journal of Food Health and Bioenvironmental Science (2 วารสาร Journal of Multidisciplinary in Social Science (3 วารสาร ASEAN Journal of Education (4 วารสารวิชาการบัณฑิตวิทยาลัย (5 วารสารนวัตกรรมการศึกษาเพื่อการพัฒนาอย่างยั่งยืน (6 วารสารวัฒนธรรมอาหารไทย (7 วารสารการจัดการปกครองสาธารณะ (8 วารสารเพื่อการพัฒนาการท่องเที่ยวสู่ความยั่งยืน (9 วารสารการจัดการทางการศึกษาปฐมวัย โดยมีจุดมุ่งหมายเพื่อร่วมกันพัฒนาระบบบริหารจัดการวารสารที่มีประสิทธิภาพและได้รับการพัฒนาเข้าสู่ฐานข้อมูลที่สูงขึ้น การจัดตั้งเครือข่ายพัฒนาวารสารวิชาการมหาวิทยาลัยสวนดุสิต แสดงดังภาพที่ 7



ภาพที่ 7 ระบบเครือข่ายวารสารวิจัยมหาวิทยาลัยสวนดุสิต

ข้อ 5 สถาบันวิจัยและพัฒนา มีระบบและกลไกการบริหารและพัฒนางานวิจัยหรืองานสร้างสรรค์ ในรูปแบบของการพัฒนาสมรรถนะอาจารย์และนักวิจัย มีการสร้างขวัญและกำลังใจตลอดจนยกย่องอาจารย์และนักวิจัยที่มีผลงานวิจัย ผ่าน 3 โครงการ/กิจกรรม ได้แก่

(1 โครงการ SDU Research Club มีเป้าหมายเพื่อขับเคลื่อนกิจกรรมสร้างความเข้มแข็งด้านการวิจัยในสาขาอัตลักษณ์ของมหาวิทยาลัย ได้แก่ การศึกษาปฐมวัย อาหาร การพยาบาลและสุขภาพ และอุตสาหกรรมบริการ รวมถึงสาขาที่ไม่อยู่ในอัตลักษณ์ของมหาวิทยาลัยแต่เป็นสาขาที่มีศักยภาพด้านการวิจัย

เช่น การจัดการเกษตรสมัยใหม่ การจัดการชุมชนและสิ่งแวดล้อม และวิทยาศาสตร์เครื่องสำอาง การจัดการกิจกรรมของเครือข่าย SDU Research Club มีเป้าหมายหลักเพื่อส่งเสริมการสร้างเครือข่ายความร่วมมือในการพัฒนาข้อเสนอโครงการวิจัย และแลกเปลี่ยนเรียนรู้ร่วมกันระหว่างคณาจารย์ นักวิจัย และผู้เชี่ยวชาญ (D 2.2.5.1 คณะกรรมการดำเนินงานโครงการ SDU Research Club

(2 โครงการส่งเสริมการวิจัยเพื่อพัฒนาการเรียนรู้ มีเป้าหมายเพื่อพัฒนาสมรรถนะอาจารย์และนักวิจัยในด้านการทำวิจัยเพื่อพัฒนาการเรียนรู้โดยเฉพาะ ซึ่งรูปแบบของกิจกรรมจะเป็นการพบผู้ทรงคุณวุฒิเพื่อพัฒนาข้อเสนอโครงการวิจัยเพื่อพัฒนาการเรียนรู้และข้อเสนอแนะในการเขียนบทความวิชาการที่เกี่ยวข้องกับการพัฒนาการเรียนรู้สำหรับเผยแพร่ในวารสารวิชาการ หรือเว็บไซต์ต่าง ๆ

(3 การสร้างขวัญและกำลังใจ ตลอดจนยกย่องอาจารย์และนักวิจัยของมหาวิทยาลัย ที่มีผลงานวิจัยดีเด่น โดยปี 2562 นี้ สถาบันวิจัยและพัฒนาจัดโครงการประกวดนวัตกรรมการวิจัย ประจำปี 2562 ขึ้น เมื่อวันที่ 12 พฤศจิกายน 2562 ณ ห้องประชุมลิขิต 2 โรงแรมสวนดุสิตเพลส มหาวิทยาลัยสวนดุสิต เพื่อส่งเสริมการนำนวัตกรรมการวิจัยของบุคลากรไปใช้ประโยชน์ในการพัฒนามหาวิทยาลัย เศรษฐกิจหรืออุตสาหกรรม (D 2.2.5.2 โครงการประกวดนวัตกรรมการวิจัย

ระบบและกลไกการบริหารและพัฒนางานวิจัยหรืองานสร้างสรรค์ ในรูปแบบของการพัฒนาสมรรถนะอาจารย์และนักวิจัย มหาวิทยาลัยสวนดุสิต แสดงดังภาพที่ 8

1. การพัฒนาสมรรถนะอาจารย์และนักวิจัยผ่านโครงการ SDU Research Club

- สาขาอัตลักษณ์ของมหาวิทยาลัย (Researcher Club)
(การศึกษาปฐมวัย อาหาร การพยาบาลและสุขภาพ รายงานการประเมินตนเองของสถาบันวิจัยและพัฒนา
อุตสาหกรรมบริการ) ปีการศึกษา 2562
- สาขาที่ไม่อยู่ในอัตลักษณ์ของมหาวิทยาลัยแต่เป็นสาขาที่มีศักยภาพด้านการวิจัย เช่น
(การจัดการเกษตรสมัยใหม่ การจัดการชุมชนและสิ่งแวดล้อม วิทยาศาสตร์เครื่องสำอาง)

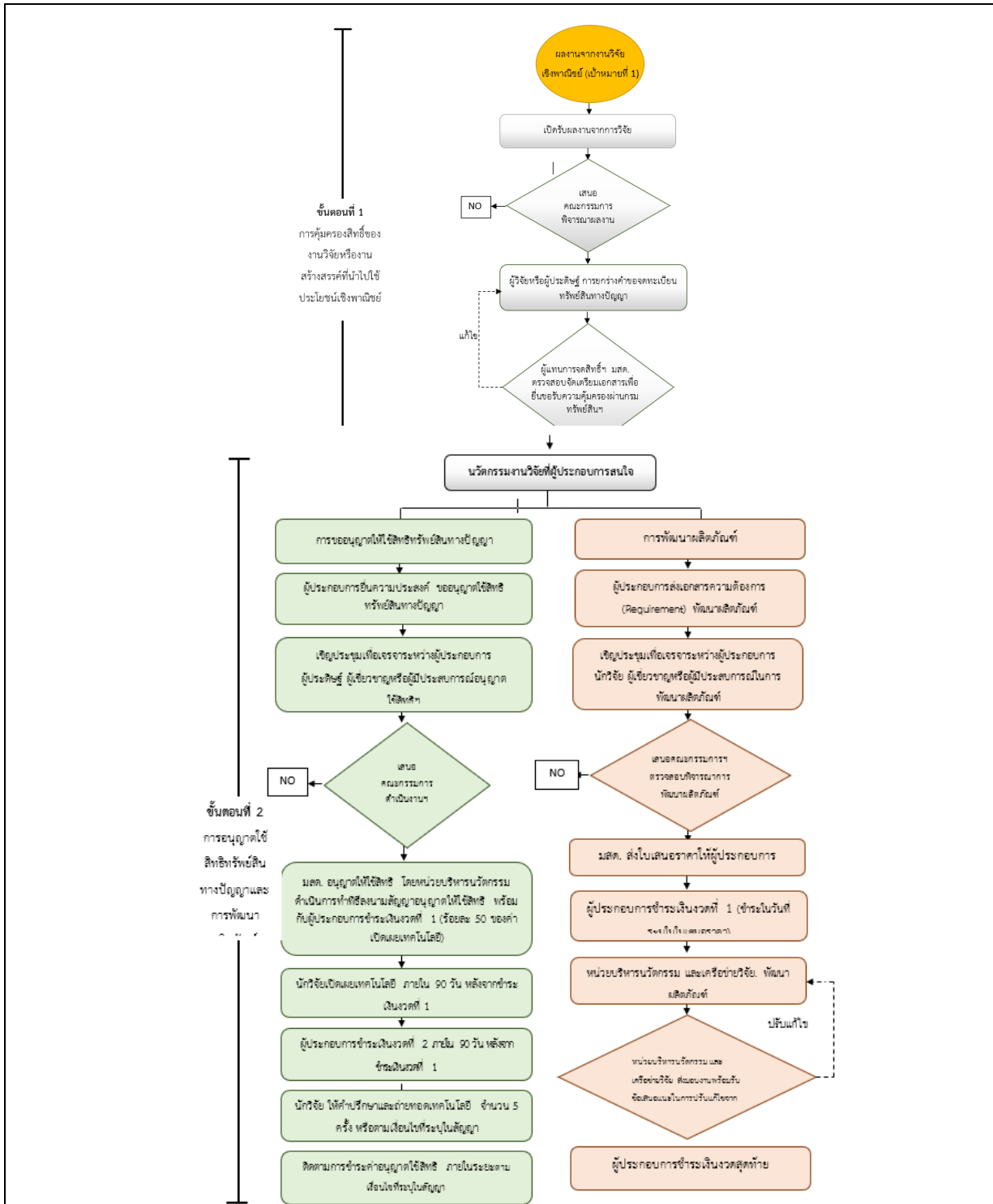
ภาพที่ 8 ระบบและกลไกการบริหารและพัฒนางานวิจัยหรืองานสร้างสรรค์ ในรูปแบบของการพัฒนา
สมรรถนะอาจารย์และนักวิจัย มหาวิทยาลัยสวนดุสิต

ข้อ 6 สถาบันวิจัยและพัฒนา มีระบบและกลไกการบริหารและพัฒนางานวิจัยหรืองานสร้างสรรค์ เพื่อช่วยในการคุ้มครองสิทธิของงานวิจัยหรืองานสร้างสรรค์ที่นำไปใช้ประโยชน์ และดำเนินการตามระบบที่กำหนด ดังนี้

(1 ระบบเพื่อช่วยในการคุ้มครองสิทธิของงานวิจัยหรืองานสร้างสรรค์ที่นำไปใช้ประโยชน์
หน่วยบริหารนวัตกรรมการวิจัย มหาวิทยาลัยสวนดุสิต เป็นหน่วยงานที่ทำหน้าที่ในการดำเนินงาน

การบริหารงานวิจัย เพื่อการคุ้มครองสิทธิของงานวิจัยและการนำงานวิจัยไปใช้ประโยชน์ โดยปัจจุบันมีการปรับระบบซึ่งเดิมเป็นระบบการอนุญาตใช้สิทธิและการพัฒนาผลิตภัณฑ์ แสดงดังภาพที่ 9 แผนภาพระบบการอนุญาตใช้สิทธิและการพัฒนาผลิตภัณฑ์ มาเป็นระบบการบริหารจัดการนวัตกรรมจากงานวิจัยในเชิงพาณิชย์ เพื่อให้การนำงานวิจัยไปใช้ประโยชน์ครอบคลุมการคุ้มครองสิทธิของงานวิจัยหรืองานสร้างสรรค์ที่นำไปใช้ประโยชน์เชิงพาณิชย์ แสดงดังภาพที่ 10 แผนภาพระบบการบริหารจัดการนวัตกรรมจากงานวิจัยในเชิงพาณิชย์

ภาพที่ 9 ระบบการอนุญาตใช้สิทธิทรัพย์สินทางปัญญาและการพัฒนาผลิตภัณฑ์ (ระบบเดิม)



ภาพที่ 10 ระบบการบริหารจัดการนวัตกรรมจากงานวิจัยในเชิงพาณิชย์ (ระบบใหม่) (2 กลไกเพื่อช่วยในการคุ้มครองสิทธิ์ของงานวิจัยหรืองานสร้างสรรค์ที่นำไปใช้ประโยชน์ โดยกลไกในการดำเนินงานตามระบบการบริหารจัดการนวัตกรรมจากงานวิจัยในเชิงพาณิชย์ เพื่อช่วยในการคุ้มครองสิทธิ์ของงานวิจัยหรืองานสร้างสรรค์ที่นำไปใช้ประโยชน์ มีการดำเนินงานตามระเบียบ ประกาศ คณะอนุกรรมการเกี่ยวกับการบริหารจัดการทรัพย์สินทางปัญญา ดังนี้ (2.1 ระเบียบมหาวิทยาลัยราชภัฏสวนดุสิต ว่าด้วยการบริหารจัดการทรัพย์สินทางปัญญา

เพื่อให้เป็นไปตามวัตถุประสงค์ของการบริหารจัดการผลงานวิจัย ในการดำเนินการให้ได้มาซึ่งความคุ้มครองสิทธิในทรัพย์สินทางปัญญา ตามกฎหมายว่าด้วยทรัพย์สินทางปัญญาเพื่อให้เกิดประโยชน์แก่ผู้เป็นเจ้าของผลงานและมหาวิทยาลัยซึ่งเป็นผลงานที่อาจขอรับความคุ้มครองประเภท ลิขสิทธิ์ สิทธิบัตร อนุสิทธิบัตร และเครื่องหมายการค้า รวมถึงลักษณะของการคุ้มครอง การบริหารจัดการทุนวิจัย และการจัดสรรผลประโยชน์ของบุคลากรและนักศึกษาในมหาวิทยาลัย (D 2.1.6.1 ระเบียบมหาวิทยาลัยราชภัฏสวนดุสิต ว่าด้วยการบริหารจัดการทรัพย์สินทางปัญญา

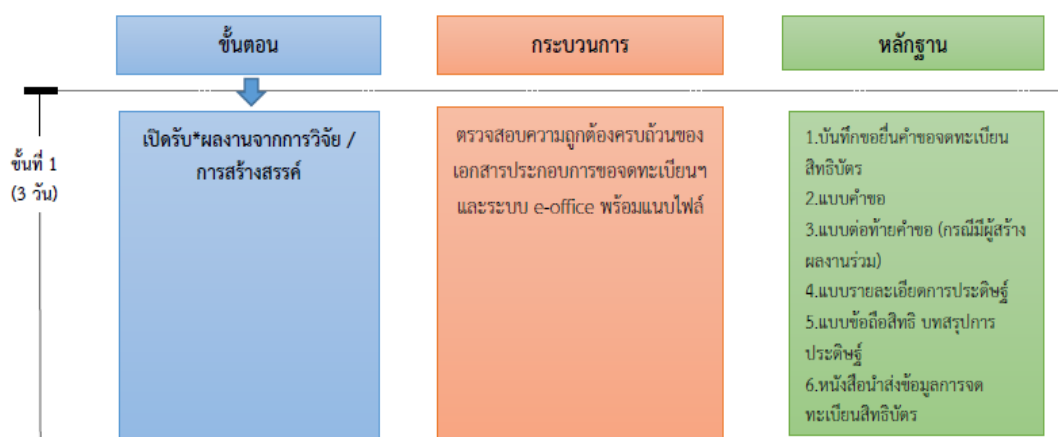
(2.2 การจัดทำหลักเกณฑ์และวิธีการจัดสรรผลประโยชน์ อันเนื่องมาจากการนำทรัพย์สินทางปัญญาไปใช้ประโยชน์เชิงพาณิชย์ (D 2.1.6.2 ประกาศหลักเกณฑ์และวิธีการจัดสรรผลประโยชน์

(2.3 การแต่งตั้งคณะกรรมการประเมินมูลค่าทรัพย์สินทางปัญญาขึ้น เพื่อทำหน้าที่ประเมินค่าในเชิงพาณิชย์ก่อนการนำทรัพย์สินทางปัญญาไปใช้ประโยชน์เชิงพาณิชย์ (D 2.2.6.3 คำสั่งแต่งตั้งคณะกรรมการหน่วยบริหารนวัตกรรมการวิจัย และ D 2.2.6.4 คำสั่งแต่งตั้งคณะกรรมการประเมินผลกระทบการวิจัย

(3 การดำเนินการตามระบบการบริหารจัดการนวัตกรรมจากงานวิจัยในเชิงพาณิชย์

การคุ้มครองสิทธิของงานวิจัยหรืองานสร้างสรรค์ เริ่มต้นจากการกำหนดไว้ในสัญญาฯ รับทุนสนับสนุนงานวิจัยและงานสร้างสรรค์ที่ได้รับทุนสนับสนุนการวิจัยงบประมาณแผ่นดิน ตามยุทธศาสตร์การวิจัยด้านเศรษฐกิจของประเทศสนับสนุนให้มีการจดทรัพย์สินทางปัญญาและการนำไปใช้ประโยชน์เชิงพาณิชย์อย่างเป็นรูปธรรม สถาบันวิจัยและพัฒนาได้ให้บริการยื่นจดทะเบียนและจดแจ้งทรัพย์สินทางปัญญา โดยมีขั้นตอนการยื่นจดทะเบียนและจดแจ้งทรัพย์สินทางปัญญา คือเปิดรับผลงานจากการวิจัย/การสร้างสรรค์ จากงานวิจัย นำเข้าสู่กระบวนการพิจารณาคณะกรรมการพิจารณาผลงาน ใน 2 ประเด็นคือ 1 พิจารณาความเหมาะสมของการประดิษฐ์ในด้านระดับของเทคโนโลยี เช่น ความใหม่และน่าสนใจของการประดิษฐ์ และ 2 ความเป็นไปได้ทางด้านการตลาด การยกย่องค่าของจดทะเบียน และสามารถดำเนินการตรวจสอบการสืบค้นสิทธิบัตร ได้จากคู่มือสิทธิบัตรและอนุสิทธิบัตรเพื่อช่วยในการเขียนรายละเอียดการประดิษฐ์และการตรวจสอบแนวโน้มความเป็นไปได้ของนวัตกรรม ก่อนจัดเตรียมเอกสารเพื่อยื่นขอรับความคุ้มครองผ่านกรมทรัพย์สินทางปัญญา (D 2.2.6.5 คู่มือการขอรับสิทธิบัตรและอนุสิทธิบัตร

โดยในปีการศึกษา 2562 มหาวิทยาลัยอยู่ระหว่างดำเนินการยื่นจดทะเบียนทรัพย์สินทางปัญญาประเภทสิทธิบัตร จำนวน 3 ผลงาน อนุสิทธิบัตร จำนวน 9 ผลงาน (D 2.2.6.6 ตารางยื่นจดสิทธิบัตร



ภาพที่ 11 แสดงขั้นตอนการยื่นจดทะเบียนและจดทะเบียนจัดตั้งทรัพย์สินทางปัญญา สถาบันวิจัยและพัฒนา

รายการหลักฐาน

- D 2.2.1.1 ระบบเทคโนโลยีสารสนเทศการบริหารงานวิจัย
- D 2.2.2.1 ระบบบริหารจัดการห้องปฏิบัติการทางวิทยาศาสตร์ (SDU Laboratory
- D 2.2.2.2 ระบบคั่นงานวิจัยมหาวิทยาลัยสวนดุสิต (e-Research
- D 2.2.2.3 การเข้าร่วมการจัดนิทรรศการในระดับชาติและนานาชาติ
- D 2.2.3.1 แผนการดำเนินงาน SDU Club 2563
- D 2.2.4.1 วารสาร การสนับสนุนการเผยแพร่ผลงานวิจัย ในการประชุมวิชาการหรือการตีพิมพ์ในวารสารระดับชาติหรือนานาชาติ
- D 2.2.5.1 คณะกรรมการดำเนินงานโครงการ SDU Research Club
- D 2.2.5.2 โครงการประกวดนวัตกรรมการวิจัย
- D 2.2.6.1 ระเบียบการจัดการทรัพย์สินทางปัญญา
- D 2.2.6.2 ประกาศหลักเกณฑ์และวิธีการจัดสรรผลประโยชน์
- D 2.2.6.3 คำสั่งแต่งตั้งคณะกรรมการหน่วยบริหารนวัตกรรมการวิจัย
- D 2.2.6.4 คำสั่งแต่งตั้งคณะกรรมการประเมินผลกระทบการวิจัย
- D 2.2.6.5 คู่มือการขอรับสิทธิบัตรและอนุสิทธิบัตร
- D 2.2.6.6 ตารางยื่นจดสิทธิบัตร

การประเมินตนเอง				
	เกณฑ์	ค่าเป้าหมาย	ผล การดำเนินงาน	การบรรลุ เป้าหมาย
	ข้อ	1-6	1-6	บรรลุ
	จำนวนข้อ	6	6	
	คะแนน	5	5	
ผู้รับผิดชอบตัวชี้วัด <ol style="list-style-type: none"> นางสาวพีรดา พงษ์ทอง ผศ.ดร.พรพัสพันธ์ เดชประสิทธิ์โชค 				

รายงานการประเมินตนเอง

SDU 2

สกอ.

D 2.3

ชื่อตัวชี้วัด: เงินสนับสนุนงานวิจัย/งานสร้างสรรค์/
นวัตกรรม

เกณฑ์การพิจารณาผลลัพธ์การดำเนินงาน ดังนี้

1. คำนวณจำนวนเงินสนับสนุนงานวิจัยฯ จากภายในและภายนอกต่อจำนวนอาจารย์ประจำและนักวิจัยตามสูตรคำนวณ

$$\frac{\text{จำนวนเงินสนับสนุนงานวิจัยฯ จากภายในและภายนอก}}{\text{จำนวนอาจารย์ประจำและนักวิจัย}}$$

2. แปลงจำนวนเงินที่คำนวณได้ในข้อ 1 เทียบกับคะแนนเต็ม 5 ตามสูตร

1 กลุ่มสาขาวิชาวิทยาศาสตร์และเทคโนโลยี คะแนนเต็ม 5 = 60,000 บาทขึ้นไปต่อคน

2 กลุ่มสาขาวิชาวิทยาศาสตร์สุขภาพ คะแนนเต็ม 5 = 50,000 บาทขึ้นไปต่อคน

3 กลุ่มสาขาวิชามนุษยศาสตร์และสังคมศาสตร์ คะแนนเต็ม 5 = 25,000 บาทขึ้นไปต่อคน

$$\frac{\text{จำนวนเงินสนับสนุนงานวิจัยฯ จากภายในและภายนอก}}{\text{จำนวนเงินสนับสนุนงานวิจัยฯ ที่กำหนดให้เป็นค่าคะแนนเต็ม 5}} \times 5$$

ผลการดำเนินงาน

แหล่งเงินสนับสนุน		รวมเงินสนับสนุน	จำนวนนักวิจัยประจำทั้งหมด	จำนวนเงิน: จำนวนนักวิจัยประจำทั้งหมด	ค่าคะแนนที่ได้
ภายในมหาวิทยาลัย	ภายนอกมหาวิทยาลัย				
980,000	-	980,000	11	89,090.91	5

รายการหลักฐาน

D.2.3.1 ข้อมูลเงินสนับสนุนงานวิจัยของนักวิจัย สถาบันวิจัยและพัฒนา

การประเมินตนเอง

เกณฑ์	ค่าเป้าหมาย	ผลการดำเนินงาน	การบรรลุเป้าหมาย
จำนวนเงิน (บาท/ คน)	25,000	89,090.91	บรรลุ
คะแนน	5	5	

ผู้รับผิดชอบตัวชี้วัด

1. นางสาวชลากร อยู่คุณจันทร์
2. ผศ.ดร.จิราพร รอดพ่วง

รายงานการประเมินตนเอง

SDU 2

สกอ.

D 2.4

ชื่อตัวชี้วัด: ผลงานทางวิชาการของอาจารย์ประจำและ
นักวิจัย

เกณฑ์การประเมิน

เกณฑ์การพิจารณาผลลัพธ์การดำเนินงาน ดังนี้

1. คำนวณค่าร้อยละของผลรวมถ่วงน้ำหนักของผลงานทางวิชาการของอาจารย์ประจำและนักวิจัย ตามสูตร
คำนวณ

$$\frac{\text{ผลรวมถ่วงน้ำหนักของผลงานทางวิชาการของอาจารย์ประจำและนักวิจัย}}{\text{จำนวนอาจารย์ประจำและนักวิจัยทั้งหมด}} \times 100$$

2. แปลงค่าร้อยละที่คำนวณได้ในข้อ 1 เทียบกับคะแนนเต็ม 5 ตามสูตร

1 กลุ่มสาขาวิชาวิทยาศาสตร์และเทคโนโลยี คะแนนเต็ม 5 = ร้อยละ 30 ขึ้นไป

2 กลุ่มสาขาวิชาวิทยาศาสตร์สุขภาพ คะแนนเต็ม 5 = ร้อยละ 30 ขึ้นไป

3 กลุ่มสาขาวิชามนุษยศาสตร์และสังคมศาสตร์ คะแนนเต็ม 5 = ร้อยละ 20 ขึ้นไป

$$\frac{\text{ร้อยละของผลรวมถ่วงน้ำหนักของผลงานทางวิชาการของอาจารย์ประจำและนักวิจัย}}{\text{ร้อยละของผลรวมถ่วงน้ำหนักของผลงานทางวิชาการของอาจารย์ประจำและนักวิจัยที่กำหนดให้เป็นค่าคะแนนเต็ม 5}} \times 5$$

ผลการดำเนินงาน

ในปีการศึกษา 2562 สถาบันวิจัยและพัฒนา มีผลงานวิชาการ จำนวน 8 เรื่อง ผลรวมถ่วงน้ำหนัก เท่ากับ 2.00 แบ่งเป็นบทความวิจัยหรือบทความวิชาการฉบับสมบูรณ์ที่ตีพิมพ์ในรายงานสืบเนื่องจากการประชุมวิชาการระดับชาติ จำนวน 7 เรื่อง ผลรวมถ่วงน้ำหนัก เท่ากับ 1.40 (20.0*7 และบทความวิจัยหรือบทความวิชาการฉบับสมบูรณ์ที่ตีพิมพ์ในวารสารทางวิชาการที่ปรากฏในฐานข้อมูล TCI กลุ่มที่ 2 จำนวน 1 เรื่อง ผลรวมถ่วงน้ำหนัก เท่ากับ 0.60 (0.60*1 โดยนักวิจัยของสถาบันวิจัยและพัฒนา มีจำนวน 11 คน คิดเป็นค่าร้อยละของผลรวมถ่วงน้ำหนักของผลงานทางวิชาการของนักวิจัย เท่ากับ ร้อยละ 18.18 มีค่าคะแนน เท่ากับ 4.55 บรรลุเป้าหมาย

หน่วยงาน	กลุ่มสาขาวิชา	ผลรวมค่าน้ำหนัก		ค่าร้อยละของ ผลรวมถ่วง น้ำหนัก	คะแนน ที่ได้	คะแนน ประเมิน
		ผลงาน สร้างสรรค์	ผลงาน ทางวิชาการ			
สถาบันวิจัยและพัฒนา	มนุษยศาสตร์ฯ	-	2	(2/11 × 100 = 18.18	(18.18/20 × 5 = 4.55	4.55

รายการหลักฐาน

D 2.4.1 ผลงานทางวิชาการของนักวิจัยประจำสถาบันวิจัยและพัฒนาที่ได้รับการเผยแพร่

การประเมินตนเอง			
เกณฑ์	ค่าเป้าหมาย	ผลการดำเนินงาน	การบรรลุเป้าหมาย
ร้อยละ	16	18.18	บรรลุ
คะแนน	4	4.55	

ผู้รับผิดชอบตัวชี้วัด

- นางสาวธนาภา จิวทอง
- ผู้ช่วยศาสตราจารย์ ดร.จิราพร รอดพ่วง

รายงานการประเมินตนเอง

SDU 3

อว.

D 3.1

ชื่อตัวชี้วัด: การพัฒนาเชิงพื้นที่

เกณฑ์ประเมิน

เกณฑ์การพิจารณาระดับผลการดำเนินงาน ดังนี้

จำนวนโครงการด้านการบริการวิชาการหรือโครงการที่ตอบสนองต่อ Area Based

ระดับ 1	ไม่น้อยกว่าหรือเท่ากับ ร้อยละ 20	1 คะแนน
ระดับ 2	ไม่น้อยกว่าหรือเท่ากับ ร้อยละ 40	2 คะแนน
ระดับ 3	ไม่น้อยกว่าหรือเท่ากับ ร้อยละ 60	3 คะแนน
ระดับ 4	ไม่น้อยกว่าหรือเท่ากับ ร้อยละ 80	4 คะแนน
ระดับ 5	ไม่น้อยกว่าหรือเท่ากับ ร้อยละ 90	5 คะแนน

ผลการดำเนินงาน

สถาบันวิจัยและพัฒนา มีโครงการด้านการบริการวิชาการหรือโครงการที่ตอบสนองต่อ Area Based ในปีการศึกษา 2562 จำนวน 1 โครงการ ได้แก่ โครงการการพัฒนาผลิตภัณฑ์ในกิจกรรมการเพิ่มมูลค่าผลิตภัณฑ์ นวัตกรรม และเทคโนโลยี จากจำนวนโครงการบริการวิชาการทั้งหมด 1 โครงการ คิดเป็นร้อยละ 100

รายการหลักฐาน

D 3.1.1 รายชื่อโครงการด้านการบริการวิชาการหรือโครงการที่ตอบสนองต่อ Area Based

ลำดับ	ชื่อโครงการ	ผลผลิต	ผลลัพธ์	หน่วยงาน/ พื้นที่ที่ได้รับบริการวิชาการ
1.	การพัฒนาผลิตภัณฑ์ ในกิจกรรมการเพิ่มมูลค่าผลิตภัณฑ์ด้วยงานวิจัย นวัตกรรมและเทคโนโลยี	ผลิตภัณฑ์อุตสาหกรรม อาหารทะเลแปรรูปได้รูป การพัฒนาที่สร้างมูลค่าเพิ่ม จำนวน 10 ผลิตภัณฑ์	- วิสาหกิจได้รับการพัฒนาสินค้าให้มีมูลค่าเพิ่มขึ้น ร้อยละ 10 - วิสาหกิจมีผลผลิตภาพเพิ่มขึ้น โดยเฉลี่ยร้อยละ 10 คือ การเพิ่มขึ้นของยอดขาย และการลดของเสีย/ การสูญเสีย	- บริษัท บางกอกซีฟู้ด จำกัด - บริษัท บ้านคุ้งน้ำ จำกัด - บริษัท พี.ซี. ทูน่า จำกัด - บริษัท อนุสรณ์มหาชัย ชูริมี จำกัด - ฟินมิสา - ห้างหุ้นส่วนจำกัด เจ. แอนด์ พี. นูทริชั่น - ห้างหุ้นส่วนจำกัด สุนัขทิพย์ สแน็คฟู้ด - น้องเล็ก หอยลาย ทอดกรอบ - บุญเจ็ดอาหารทะเลแปรรูป - ป้าแก้วปลาหมึกแดดเดียว ปากน้ำปราณ

การประเมินตนเอง			
เกณฑ์	ค่าเป้าหมาย	ผลการดำเนินงาน	การบรรลุเป้าหมาย
ระดับ	4	5	บรรลุ
ร้อยละ	80	100	
คะแนน	4	5	
ผู้รับผิดชอบตัวชี้วัด <ol style="list-style-type: none"> 1. นางสาวณปกร เจี้ยวแห้ง 2. นางสาวธนาภา จิวทอง 3. ผศ.ดร.จิราพร รอดพ่วง 			

รายงานการประเมินตนเอง

SDU 5

มสค.

D 5.5

ชื่อตัวชี้วัด: งานสร้างสรรค์บนความเชี่ยวชาญ หรือนวัตกรรมของสวนดุสิต

เกณฑ์ประเมิน

เกณฑ์การพิจารณาผลลัพธ์การดำเนินงาน ดังนี้

ข้อ 1	ลูกค้า ผู้รับบริการ/ผู้ว่าจ้างต้องการให้มหาวิทยาลัยสวนดุสิตเป็นผู้ดำเนินงาน	1 คะแนน
ข้อ 2	ผลการดำเนินงานระดับประเทศ และมีผลงานที่โดดเด่น ประทับใจและได้รับความชื่นชม	1 คะแนน
ข้อ 3	ผลการดำเนินงานระดับนานาชาติ และมีผลงานที่โดดเด่น ประทับใจและได้รับความชื่นชม	2 คะแนน
ข้อ 4	ผลงาน/โครงการที่เกิดจากการสร้างนวัตกรรมที่เป็นรูปธรรมและมี Impact ชัดเจน	1 คะแนน
ข้อ 5	กระบวนการทำงานที่เป็นนวัตกรรมที่สอดคล้องกับวิถีใหม่	1 คะแนน
ข้อ 6	มาตรฐาน/แนวปฏิบัติ/ คู่มือการทำงานรูปแบบใหม่ที่ยกระดับการปฏิบัติงาน	1 คะแนน
ข้อ 7	พฤติกรรมใหม่ของบุคลากรส่วนมากที่สอดคล้องกับวิถีใหม่อย่างชัดเจน	1 คะแนน

ผลการดำเนินงาน

มีผลการดำเนินงาน 6 ข้อ ประกอบด้วย ข้อ 1 2 4 5 6 และ 7 รายละเอียดดังนี้

ข้อ 1 มีลูกค้า ผู้รับบริการ/ผู้ว่าจ้างต้องการให้มหาวิทยาลัยสวนดุสิตเป็นผู้ดำเนินงาน ดังนี้ สถาบันวิจัยและพัฒนา ได้รับการจ้างที่ปรึกษาจากศูนย์ส่งเสริมอุตสาหกรรมภาคที่ 8 กรมส่งเสริมอุตสาหกรรมให้ดำเนินกิจกรรมการพัฒนาผลิตภัณฑ์โดยใช้นวัตกรรมและเทคโนโลยีให้สอดคล้องกับความต้องการของตลาด ภายใต้โครงการ Flagship พัฒนายกระดับอุตสาหกรรมอาหารและเกษตรแปรรูปภาคกลางสู่อุตสาหกรรม 4.0 ให้ได้ผลผลิตและผลลัพธ์ตามวัตถุประสงค์ ตามสัญญาจ้างที่ปรึกษา ศก.8-06/2562 (D 5.5.1)

ข้อ 2 สถาบันวิจัยและพัฒนา มีผลการดำเนินงานระดับประเทศ และมีผลงานที่โดดเด่น ประทับใจ และได้รับความชื่นชม

ในภาพรวมโครงการมีผลการประเมินความพึงพอใจในการขอรับบริการของสถานประกอบการต่อหน่วยงานอยู่ในระดับดีมาก (ค่าเฉลี่ย = 4.68 คิดเป็นร้อยละ 93.60 ซึ่งมากกว่าค่าเป้าหมายที่กำหนดไว้ ร้อยละ 85 ทั้งนี้ โครงการได้ผ่านการประเมินจากคณะกรรมการดำเนินงานจ้างที่ปรึกษาฯ ซึ่งได้รับการแต่งตั้งโดยศูนย์ส่งเสริมอุตสาหกรรมภาคที่ 8 กรมส่งเสริมอุตสาหกรรม จำนวน 5 คน นอกจากนี้ มีสถานประกอบการที่เข้าร่วมโครงการจัดอยู่ในกลุ่ม Success Case จำนวน 3 แห่ง (D 5.5.2)

ข้อ 4 สถาบันวิจัยและพัฒนา มหาวิทยาลัยสวนดุสิต มีผลงาน/โครงการที่เกิดจากการสร้างนวัตกรรมที่เป็นรูปธรรม และมี Impact ชัดเจน โดยมีการประเมินผลผลิตภาพและมูลค่าทางเศรษฐกิจให้เห็นอย่างชัดเจน (D 5.5.3)

ข้อ 5 กระบวนการทำงานที่เป็นนวัตกรรมที่สอดรับกับวิถีใหม่ ผลจากการลงพื้นที่วินิจฉัยสถานประกอบการ ของหน่วยบ่มเพาะวิสาหกิจ สถาบันวิจัยและพัฒนา พบว่า สถานประกอบการแต่ละแห่งมีปัญหาและผลิตภัณฑ์ที่จะพัฒนาเพื่อเพิ่มมูลค่าแตกต่างกัน และการดำเนินงานในสถานการณ์โรคติดเชื้อ COVID-19 ต้องคำนึงถึงการลดความเสี่ยงการแพร่กระจายของเชื้อคู่ขนานกัน ดังนั้น คณะกรรมการดำเนินงานโครงการฯ จึงมีความเห็นร่วมกันที่จะกำหนดให้แต่ละสถานประกอบการมีที่ปรึกษาที่รับผิดชอบโดยเฉพาะซึ่งสอดคล้องกับความเชี่ยวชาญ โดยดำเนินการไม่เกิน 3 สถานประกอบการต่อราย และไม่มีกรดำเนินการข้ามสถานประกอบการนอกเหนือจากที่รับผิดชอบ เนื่องจากสถานประกอบการส่วนใหญ่มีการจ้างแรงงานรายวันและแรงงานต่างชาติ เช่น พม่า จีน กัมพูชา เวียดนาม เป็นต้น ซึ่งหากมีการติดเชื้อเกิดขึ้นจะสามารถตรวจสอบย้อนกลับ และลดความเสี่ยงในการติดเชื้อจากสถานประกอบการหนึ่งไปยังอีกสถานประกอบการหนึ่งได้ง่ายกว่า (D 5.5.4)

ข้อ 6 มาตรฐาน/ แนวปฏิบัติ/ คู่มือการทำงานรูปแบบใหม่ที่ยกระดับการปฏิบัติงาน ในการจัดฝึกอบรมของหน่วยบ่มเพาะวิสาหกิจ สถาบันวิจัยและพัฒนา ได้มีการศึกษามาตรการของจังหวัดที่จัดฝึกอบรม รวมทั้งประสานงานกับสถานที่จัดงานและดำเนินการจัดเตรียมวัสดุอุปกรณ์ต่าง ๆ เพื่อลดความเสี่ยงในสถานการณ์ COVID-19 เช่น แอลกอฮอล์ล้างมือ หน้ากากอนามัยสำหรับผู้เข้าร่วมการอบรม Face shield สำหรับวิทยากร เป็นต้น รวมถึงปรับรูปแบบการดำเนินการให้สอดคล้องกับมาตรการ เช่น ทางโรงแรมมีการตรวจวัดอุณหภูมิผู้อบรมและบันทึกข้อมูลก่อนเข้าร่วมงาน ผู้อบรมนั่งระยะห่างกัน 1-2 เมตร ควบคุมให้ผู้อบรมทุกคนต้องใส่หน้ากากอนามัยตลอดเวลา ใช้วิธีเสิร์ฟอาหารวางให้แต่ละท่านที่โต๊ะเพื่อไม่ให้เกิดการรวมกลุ่ม มีฉากกั้นระหว่างการใช้คำปรึกษา เป็นต้น ทั้งนี้ การจัดฝึกอบรมเริ่มดำเนินการในวันที่ 16-17 มิถุนายน 2563 ซึ่งเป็นช่วงที่รัฐบาลมีการประกาศยกเลิกเคอร์ฟิวและผ่อนคลายมาตรการในระยะที่ 4 (D 5.5.4)

ข้อ 7 พฤติกรรมใหม่ของบุคลากรที่สอดรับวิถีใหม่อย่างชัดเจน จากเหตุการณ์ COVID-19 ที่แพร่กระจายในปัจจุบันส่งผลกระทบต่อสภาพการทำงานในวงกว้าง เพื่อลดการแพร่และติดเชื้อไวรัส ซึ่งมีโอกาสติดได้มากในระหว่างการเดินทาง หรือการทำงานร่วมกันในที่ทำงานของบุคลากร สถาบันวิจัยและพัฒนาจึงมีนโยบายและกำหนดมาตรฐานการทำงานที่บ้าน หรือ Work for home ของบุคลากร ซึ่งทำงานในรูปแบบออนไลน์ และมีการให้บริการอาจารย์และนักวิจัยผ่านระบบออนไลน์ นอกจากนี้ ยังมีการกำหนดรายชื่อผู้ที่เข้ามาปฏิบัติงานที่สำนักงานของสถาบันวิจัยและพัฒนาในแต่ละวัน โดยมีการเหลื่อมเวลาการทำงานและผลัดเปลี่ยนกันเข้ามาปฏิบัติงานให้เหมาะสมกับภาระงานที่ต้องปฏิบัติเพื่อลดความแออัดภายในสำนักงาน โดยผู้บริหารได้จัดทำตารางการทำงาน การมอบหมาย และการส่งงานให้กับบุคลากรของสถาบันวิจัยและพัฒนา รวมทั้ง มีการจัดทำแผนบริหารความเสี่ยงเพื่อป้องกันการแพร่ระบาดของโรคหรือโรคติดเชื้อสู่บุคลากร และช่วยให้การดำเนินงานของสถาบันวิจัยและพัฒนาเป็นไปอย่างต่อเนื่อง (D 5.5.5)

รายการหลักฐาน

- D 5.5.1 สัญญาจ้างผู้เชี่ยวชาญรายบุคคลหรือจ้างบริษัทที่ปรึกษา สัญญาเลขที่ ศภ.8-10/2563
- D 5.5.2 สถานประกอบการที่เข้าร่วมโครงการจัดอยู่ในกลุ่ม Success Case จำนวน 3 แห่ง
- D 5.5.3 รายงานผลการดำเนินงาน กิจกรรมการพัฒนาผลิตภัณฑ์โดยใช้นวัตกรรมและเทคโนโลยีให้สอดคล้องกับความต้องการตลาด ภายใต้โครงการ Flagship พัฒนายกระดับอุตสาหกรรมอาหาร และเกษตรแปรรูปภาคกลางสู่อุตสาหกรรม 4.0
- D 5.5.4 เล่มรายงาน การจัดสัมมนาเชิงปฏิบัติการ ปรับเกมรุก ปลูกอุตสาหกรรมอาหาร
- D 5.5.5 ตัวอย่างแบบติดตามการปรากฏตัวเข้ามาทำงาน จากกองบริหารงานบุคคล ตารางงานแต่ละวัน

รายบุคคล และแผนบริหารความเสี่ยงในภาวะฉุกเฉิน			
การประเมินตนเอง			
	เกณฑ์	ค่าเป้าหมาย	ผลการดำเนินงาน
	ข้อ	1, 2, 4, 5, 6, 7	1, 2, 4, 5, 6, 7
	จำนวนข้อ	6	6
	คะแนน	6	6
ผู้รับผิดชอบตัวชี้วัด			
<ol style="list-style-type: none"> 1. นายวิชา ตียะพงษ์ประพันธ์ 2. นางชลากร อยู่เคนทร์ 3. ผศ.ดร.จิราพร รอดพ่วง 			

รายงานการประเมินตนเอง

SDU 5

มสต.

D 5.6

ชื่อตัวชี้วัด: การสร้างความเป็นสากลจากภายใน
มหาวิทยาลัยสวนดุสิต

เกณฑ์ประเมิน

เกณฑ์การพิจารณาผลลัพธ์การดำเนินงาน ดังนี้

ข้อ 1	หลักสูตร (ทั้งระยะสั้นและระยะยาว ที่บรรลุลักษณะ IaH ไว้ในหลักสูตร	1 คะแนน
ข้อ 2	มีการใช้ประโยชน์จากเครือข่ายนานาชาติ เช่น วิธีการสอน การแลกเปลี่ยนเรียนรู้ ร้อยละ 25	1 คะแนน
ข้อ 3	นักศึกษาต่างชาติมาศึกษา (ทั้งระยะสั้น/ระยะยาว ในมหาวิทยาลัย อย่างน้อย 1 กลุ่ม/ 1-15 คน (หากมากกว่า 15 เพิ่ม 1 คะแนน	1 คะแนน
ข้อ 4	การจัดการเรียนการสอน/การปฏิบัติงานโดยเลือกใช้เทคโนโลยีที่เหมาะสมกับการเรียนรู้ข้ามวัฒนธรรมรวมถึงการ Virtual Exchange กับคู่ความร่วมมือ หรือแม้แต่ศิษย์เก่าผ่านสื่อเทคโนโลยี มีกิจกรรมการเรียนการสอน /กิจกรรมสนับสนุนที่มองเห็นหรือมีผลเด่นชัด ถ้ามี แต่ยังไม่เห็นเด่นชัด = 0.5 คะแนน	1 คะแนน
ข้อ 5	สภาพแวดล้อม การจัดการเรียนการสอนที่แสดงถึงความเป็นสากล ประกอบอยู่ในสภาพแวดล้อม	1 คะแนน
ข้อ 6	สภาพแวดล้อมโดยรวมของหน่วยงาน และความเป็นอยู่ที่แสดงให้เห็นถึงความเป็นสากล	1 คะแนน
ข้อ 7	บุคลากรมีบุคลิกภาพที่ดีตามแบบฉบับความเป็นสวนดุสิต ถ้า 1 ใน 3 ของบุคลากรยังต้องปรับปรุง = 0.5 คะแนน	1 คะแนน
ข้อ 8	นักศึกษามีบุคลิกภาพที่ดีตามแบบฉบับความเป็นสวนดุสิต ถ้า 1 ใน 3 ของนักศึกษายังต้องปรับปรุง = 0.5 คะแนน	1 คะแนน

ผลการดำเนินงาน

มีผลการดำเนินงาน 5 ข้อ ประกอบด้วย ข้อ 2 4 5 6 และ 7 รายละเอียดดังนี้

ข้อ 2 มีการใช้ประโยชน์จากเครือข่ายนานาชาติ สถาบันวิจัยและพัฒนา มีกระบวนการจัดทำวารสารโดยใช้ระบบ ScholarOne ซึ่งเป็นระบบ Online Submission ที่มีความเป็นสากล ซึ่งผู้เขียนสามารถส่งต้นฉบับบทความเพื่อตีพิมพ์ในวารสารผ่านระบบออนไลน์ มีกระบวนการ Peer Review ของผู้ทรงคุณวุฒิ โดยสามารถเชิญผู้ทรงคุณวุฒิทั้งในประเทศและต่างประเทศจากทั่วโลกได้ผ่านทางอีเมลเป็นภาษาอังกฤษ และมีผู้เขียนจากต่างประเทศเข้ามาร่วมตีพิมพ์ในวารสาร เช่น ฟิลิปปินส์ อินโดนีเซีย มาเลเซีย ออสเตรเลีย เป็นต้น (D 5.6.1

ข้อ 4 มีการปฏิบัติงานโดยเลือกใช้เทคโนโลยีที่เหมาะสมกับการเรียนรู้ข้ามวัฒนธรรม สถาบันวิจัยและพัฒนาจัดทำวารสารในระดับนานาชาติเพื่อเป็นช่องทางในการตีพิมพ์เผยแพร่ความรู้ทางด้านวิชาการให้แก่บุคลากรทั้งภายในและภายนอก ทั้งในประเทศและต่างประเทศ วารสารดำเนินการบริหารจัดการด้วยระบบ

เทคโนโลยีสารสนเทศในรูปแบบออนไลน์ โดยใช้ระบบ ScholarOne เป็นระบบสากล Online Submission ที่มีความเป็นสากล โดยสามารถยื่นต้นฉบับเพื่อตีพิมพ์ มีกระบวนการ Peer Review ของผู้ทรงคุณวุฒิ มีการตั้งค่าอีเมลล์และโปรแกรมเตือนอัตโนมัติ ผู้เขียนสามารถติดตามความคืบหน้าการดำเนินงานต่าง ๆ ของกองบรรณาธิการได้ในทุกขั้นตอน รวมทั้ง ข้อมูลที่เกี่ยวข้องกับทุกบทความจะถูกบันทึกลงระบบทั้งหมด จึงง่ายต่อการสืบค้น ระบบดังกล่าวช่วยอำนวยความสะดวกในการทำงานและช่วยเพิ่มประสิทธิภาพในกระบวนการพิจารณาบทความ นอกจากนี้ ยังสามารถสืบค้นและดาวน์โหลดบทความที่เผยแพร่ผ่านทางเว็บไซต์ดังกล่าวได้อีกด้วย (D 5.6.1

ข้อ 5 มีสภาพแวดล้อม ความเป็นอยู่ที่มีความเป็นสากล ประกอบอยู่ในสภาพแวดล้อม สถาบันวิจัยและพัฒนาได้มีการดำเนินงานจัดประชุมพิธีลงนาม (MOU ร่วมกัน ระหว่างมหาวิทยาลัยสวนดุสิตกับมหาวิทยาลัยแห่งชาติเวียดนาม (UNIVERSITY OF SOCIAL SCIENCES AND HUMANITIES VIETNAM NATIONAL UNIVERSITY: USSH และมหาวิทยาลัยสวนดุสิตกับมหาวิทยาลัยเครือข่าย (BARIA VUNGTAU UNIVERSITY: BVU เพื่อหาแนวทางในการพัฒนาความร่วมมือระหว่างมหาวิทยาลัย เช่น การแลกเปลี่ยนนักศึกษาฝึกประสบการณ์วิชาชีพ การสร้างหลักสูตรระยะสั้นด้านธุรกิจการท่องเที่ยว และด้านอาหาร ซึ่งมหาวิทยาลัย USSH และ มหาวิทยาลัย BVU ได้มาเยี่ยมชมศูนย์ปฏิบัติการอาหารนานาชาติ สวนดุสิตโฮมเบเกอร์รี่ และเยี่ยมชมแปลงเกษตรอินทรีย์นาเฮียไซ และห้องปฏิบัติการอาหาร GMP วิทยาเขตสุพรรณบุรี ในระหว่างวันที่ 21-22 พฤศจิกายน พ.ศ. 2562 (D 5.6.1

ข้อ 6 สภาพแวดล้อมโดยรวมของหน่วยงานและความเป็นอยู่ที่แสดงให้เห็นถึงความเป็นสากล สถาบันวิจัยและพัฒนา มีเว็บไซต์วารสารเป็นภาษาอังกฤษ และมีการใช้ฐานข้อมูล Scopus และมีอินเทอร์เน็ตความเร็วสูง รวมทั้งมีเทคโนโลยีที่ช่วยเอื้ออำนวยความสะดวกในการทำงาน เช่น การใช้โปรแกรมไมโครซอฟท์ทีม (Microsoft Teams โปรแกรมซูม (Zoom เป็นต้น (D 5.6.2

ข้อ 7 บุคลากรมีบุคลิกภาพที่ดีตามแบบฉบับความเป็นสวนดุสิต บุคลากรของสถาบันวิจัยและพัฒนา มีการให้บริการกับอาจารย์และนักวิจัยของมหาวิทยาลัยสวนดุสิตและหน่วยงานภายนอกที่มาใช้บริการด้วยความเต็มใจ ยิ้มแย้มแจ่มใส สุภาพ มีความอ่อนน้อมถ่อมตน และทำงานด้วยความประณีต (D 5.6.3

รายการหลักฐาน

D 5.6.1 ลิงค์ระบบ ScholarOne ของวารสารสถาบันวิจัยและพัฒนา 3 วารสาร ผู้เขียนชาวต่างชาติ และกิจกรรมพิธีลงนาม (MOU

D 5.6.2 ลิงค์เว็บไซต์วารสาร และฐานข้อมูล Scopus

D 5.6.3 รายงานสรุปผลการประเมินคุณลักษณะความเป็นสวนดุสิตของบุคลากร สถาบันวิจัยและพัฒนา

การประเมินตนเอง			
เกณฑ์	ค่าเป้าหมาย	ผลการดำเนินงาน	การบรรลุเป้าหมาย
ข้อ	2, 4, 6, 7	2, 4, 5, 6, 7	บรรลุ
จำนวนข้อ	4	5	
คะแนน	4	5	
ผู้รับผิดชอบตัวชี้วัด <ol style="list-style-type: none"> 1. นางสาวนงนุช อุตคุต 2. นายวิชา ตียะพงษ์ประพันธ์ 3. ผศ.ดร.จิราพร รอดพ่วง 			

รายงานการประเมินตนเอง

SDU 5

มสค.

D 5.9

ชื่อตัวชี้วัด : การพัฒนาศักยภาพของบุคลากร

เกณฑ์ประเมิน

เกณฑ์การพิจารณาผลลัพธ์การดำเนินงาน ดังนี้

ข้อ 1	บุคลากรได้รับ Certificate ที่ยกระดับวิชาชีพ/อาชีพการงานจากสถาบันการศึกษาที่มีชื่อเสียงหรือได้รับการยอมรับในวงกว้างระดับนานาชาติ (หากมากกว่า ร้อยละ 10 ของบุคลากรทั้งหมด + 1 คะแนน	3 คะแนน
ข้อ 2	บุคลากรได้รับประกาศนียบัตร/วุฒิปัตร จากสถาบันที่มีชื่อเสียงหรือได้รับการยอมรับในวงกว้างระดับประเทศ (หากมากกว่า ร้อยละ 20 ของบุคลากรทั้งหมด + 1 คะแนน	2 คะแนน
ข้อ 3	บุคลากรของหน่วยงานได้รับประกาศนียบัตร/วุฒิปัตร ที่แสดงถึงการ up-skills/re-skills ที่สอดคล้องกับพัฒนางาน ร้อยละ 30	1 คะแนน
ข้อ 4	ผลงานที่สร้างหรือพัฒนาจากพัฒนาศักยภาพที่ได้รับ Certificate ประกาศนียบัตร วุฒิปัตร จำนวน 1-5 ผลงาน หรือไม่น้อยกว่าร้อยละ 50 ของจำนวนประกาศนียบัตรที่ได้รับ	1 คะแนน
ข้อ 5	ความพึงพอใจของผู้รับบริการจากข้อ 4 เชนปริมาณร้อยละ 80 และ/หรือเชิงคุณภาพ ผลจากการสัมภาษณ์ผู้มีส่วนได้ส่วนเสียที่เป็นเอกฉันท์ (สัมภาษณ์หรือแสดงหลักฐานประกอบ	1 คะแนน
ข้อ 6	ผลคะแนนสอบภาษาอังกฤษของบุคลากรที่เป็นไปตามมาตรฐานระดับนั้นๆ (อายุไม่เกิน 2 ปี	1 คะแนน

ผลการดำเนินงาน

มีผลการดำเนินงาน 4 ข้อ ประกอบด้วย ข้อ 2 3 4 และ 5 รายละเอียดดังนี้

ข้อ 2 บุคลากรสายสนับสนุนวิชาการของสถาบันวิจัยและพัฒนาที่ได้รับพัฒนาความรู้ ทักษะ เทคโนโลยีสารสนเทศ และสมรรถนะที่จำเป็นต่อการปฏิบัติงาน ทั้งที่ดำเนินการภายในหน่วยงานและส่งบุคลากรไปพัฒนากับหน่วยงานภายนอก ประจำปีการศึกษา 2562 (1 ส.ค.62 - 31 ก.ค.63 จำนวน 7 คน จากจำนวนบุคลากรในสถาบันวิจัยและพัฒนาทั้งหมด 28 คน (ดังตารางแสดงรายชื่อบุคลากรสังกัดสถาบันวิจัยและพัฒนา คิดเป็นร้อยละ 25 ซึ่งมากกว่าร้อยละ 20 ของบุคลากรทั้งหมด ได้ **3 คะแนน** (D 5.9.1 หลักฐานแสดงวุฒิปัตร/กำหนดการของบุคลากรในสถาบันวิจัยและพัฒนาที่ได้รับการพัฒนาความรู้ ประกอบด้วย

1. น.ส.อกนิษฐ์ เลิศศิริศรีสกุล ผู้จัดการหน่วยบ่มเพาะวิสาหกิจ เข้าอบรมเชิงปฏิบัติการ “เข้าถึง เข้าใจ เทคนิคการจัดทำแผนยุทธศาสตร์ เพื่อการพัฒนาและขับเคลื่อนองค์กร” ประจำปีงบประมาณ 2563 ระหว่างวันที่ 28 – 29 พฤศจิกายน 2562 ณ อาคาร ดร.ศิโรจน์ ผลพันธิน ศูนย์พัฒนาทุนมนุษย์ มหาวิทยาลัยสวนดุสิต ดังวุฒิปัตรที่ได้รับจากศูนย์พัฒนาทุนมนุษย์

2. น.ส.เนาวรัตน์ เลิศมณีพงศ์ เจ้าหน้าที่หน่วยบ่มเพาะวิสาหกิจ เข้าอบรมเชิงปฏิบัติการ “เข้าถึง เข้าใจ

เทคนิคการจัดทำแผนยุทธศาสตร์ เพื่อการพัฒนาและขับเคลื่อนองค์กร” ประจำปีงบประมาณ 2563 ระหว่างวันที่ 28 – 29 พฤศจิกายน 2562 ณ อาคาร ดร.ศิโรจน์ ผลพันธิน ศูนย์พัฒนาทุนมนุษย์ มหาวิทยาลัยสวนดุสิต ดังวุฒิบัตรที่ได้รับจากศูนย์พัฒนาทุนมนุษย์

3. นางสาวณปกร เจี้ยวแห้ง นักวิจัย เข้าอบรมหลักสูตร “เส้นทางนวัตกรรมสู่มหาวิทยาลัยแห่งความยั่งยืน” ระหว่างวันที่ 16 - 20 ธันวาคม 2562 ณ โรงแรมสวนดุสิตเพลส กรุงเทพฯ และอุทยานวิทยาศาสตร์และเทคโนโลยี มหาวิทยาลัยเชียงใหม่ จังหวัดเชียงใหม่ ดังเกียรติบัตรที่ได้รับจากสถาบันคลังสมองของชาติ

4. น.ส.นงนุช อุดคุด นักวิจัย เข้าอบรมออนไลน์หลักสูตรหลักจริยธรรมในมนุษย์สำหรับนักศึกษา/นักวิจัย ในวันที่ 5 เมษายน 2563 ผ่านระบบการเรียนรู้ของทางสำนักงานมาตรฐานการวิจัยในคน โดยไม่เสียค่าใช้จ่ายในการลงทะเบียนที่ <https://ohrs.nrct.go.th/E-learning> ดัง Certificate ที่ได้รับจากสำนักงานคณะกรรมการวิจัยแห่งชาติ

5. นายเฉลิมชัย แสงอรุณ นักวิจัย เข้าอบรมเชิงปฏิบัติการ “ฉลาดคิด ฉลาดปลูก ฉลาดขาย ให้ได้มะเขือเทศคุณภาพ ระหว่างวันที่ 15 – 16 กุมภาพันธ์ 2563 ณ อุทยานวิทยาศาสตร์ประเทศไทย จ.ปทุมธานี ดังเกียรติบัตรที่ได้รับมอบจากสำนักงานพัฒนาวิทยาศาสตร์และเทคโนโลยีแห่งชาติ

6. นางบุษบา เนกขัม เจ้าหน้าที่สำนักงาน (บริหารงานทั่วไป) เข้าอบรมพัฒนาความรู้ เสริมสร้างภูมิคุ้มกัน รู้เท่าทันสื่อ ในยุคดิจิทัลของมหาวิทยาลัยสวนดุสิต ในหัวข้อ การใช้ Social Network อย่างไรให้ปลอดภัย ในวันที่ 21 มกราคม 2563 ณ ห้องประชุม 301 ศูนย์พัฒนาทุนมนุษย์ อาคาร ดร.ศิโรจน์ ผลพันธิน ดังวุฒิบัตรที่ได้รับจากมหาวิทยาลัยสวนดุสิต

7. นางสาวณภาพร บุญเดิม เจ้าหน้าที่สำนักงาน (บริหารงานทั่วไป) เข้าอบรมเชิงปฏิบัติการ “เข้าถึงเข้าใจเทคนิคการจัดทำแผนยุทธศาสตร์ เพื่อการพัฒนาและขับเคลื่อนองค์กร” ประจำปีงบประมาณ 2563 ระหว่างวันที่ 28 – 29 พฤศจิกายน 2562 ณ อาคาร ดร.ศิโรจน์ ผลพันธิน ศูนย์พัฒนาทุนมนุษย์ มหาวิทยาลัยสวนดุสิต ดังวุฒิบัตรที่ได้รับจากศูนย์พัฒนาทุนมนุษย์

ข้อ 3 บุคลากรสายสนับสนุนวิชาการของสถาบันวิจัยและพัฒนาที่ได้รับการ up-skills/re-skills เพื่อยกระดับมาตรฐานการทำงานของบุคลากร อีกทั้งการให้ความรู้เกี่ยวกับทักษะใหม่หรือทักษะที่สูงขึ้นให้กับบุคลากรเพื่อปิดช่องว่างความต่างระหว่างทักษะที่บุคลากรมีกับทักษะที่หน่วยงานต้องการ ทั้งที่ดำเนินการภายในหน่วยงานและส่งบุคลากรไปพัฒนากับหน่วยงานภายนอก ประจำปีการศึกษา 2562 (1 ส.ค.62 - 31 ก.ค.63) จำนวน 9 คน จากจำนวนบุคลากรในสถาบันวิจัยและพัฒนาทั้งหมด 28 คน (ดังตารางแสดงรายชื่อบุคลากรสังกัดสถาบันวิจัยและพัฒนา คิดเป็นร้อยละ 32.14 ซึ่งมากกว่าร้อยละ 30 ของบุคลากรทั้งหมด ได้ **1 คะแนน** (D 5.9.2 หลักฐานแสดงวุฒิบัตร/กำหนดการของบุคลากรในสถาบันวิจัยและพัฒนาที่ได้รับการ up-skills/re-skills ประกอบด้วย

1. นางสาวณยศดา ทองศรี หัวหน้าสำนักงานฯ เข้าอบรมผู้ประเมินคุณภาพการศึกษาภายใน ระบบ SDU QA มหาวิทยาลัยสวนดุสิต ในวันที่พฤหัสบดีที่ 9 กรกฎาคม 2563 เวลา 08.30 – 16.30 น. ณ ห้องประชุมลำพอง 2 มหาวิทยาลัยสวนดุสิต ดังกำหนดการ และสรุปรายชื่อผู้เข้าอบรม (หน่วยงานผู้จัดงานอยู่ระหว่างจัดทำประกาศนียบัตรผ่านการอบรม เพื่อเป็นการพัฒนาบุคลากรให้มีความรู้ ความเข้าใจที่ถูกต้องเกี่ยวกับตัวบ่งชี้และเกณฑ์การประเมิน และเตรียมความพร้อมในการตรวจประเมินคุณภาพการศึกษาภายใน ระบบ SDU QA ประจำปีการศึกษา 2562 ได้อย่างมีคุณภาพและมาตรฐาน

2. นางสาวชลากร อยู่เคนทร์ นักวิจัย และปฏิบัติหน้าที่เจ้าหน้าที่การเงินของกองทุนวิจัยฯ เข้าอบรมโครงการ “การเสริมสร้างวัฒนธรรมองค์กร ภายใต้หลักธรรมาภิบาล เพื่อการป้องกันการทุจริต” ในวันที่อังคารที่ 23 มิถุนายน 2563 ผ่านระบบการอบรมออนไลน์ (SDU Web Conference เพื่อความรู้ความเข้าใจ ทักษะคิด

ค่านิยม ในการปฏิบัติงานอย่างซื่อสัตย์ สุจริต

3. นางบุษบา เนกขัม เจ้าหน้าที่สำนักงาน (บริหารงานทั่วไป เข้าอบรมเชิงปฏิบัติการ Technology Based Learning หลักสูตร การสร้าง interactive book บน iPad ในวันจันทร์ที่ 23 ธันวาคม 2562 ณ ลาน VL ชั้น 1 อาคารสำนักวิทยบริการและเทคโนโลยีสารสนเทศ มหาวิทยาลัยสวนดุสิต เพื่อให้สามารถสร้างหรือปรับแต่ง เอกสาร/คู่มือ/หนังสือ/ตำรา ในรูปแบบ interactive book ได้

4. บุคลากรสายสนับสนุนวิชาการของสถาบันวิจัยและพัฒนา จำนวน 6 คน ได้เข้าร่วมการประชุมสัมมนาวิชาการระดับชาติ “ราชภัฏศรีสะเกษวิชาการ ครั้งที่ 7” หัวข้อการประชุม เรื่อง "การบริหาร การศึกษายุคดิจิทัล: ออนไลน์-ออฟไลน์" (Educational Administration in Digital Era: Online-Offline ใน วันอาทิตย์ที่ 12 กรกฎาคม 2563 ณ ห้องประชุมศรีวรรณ เกียรติสุนนท์ อาคารเฉลิมพระเกียรติ 80 พรรษา 5 ธันวาคม 2550 มหาวิทยาลัยราชภัฏศรีสะเกษ จังหวัดศรีสะเกษ เพื่อเกิดการแลกเปลี่ยนเรียนรู้ร่วมกันในระหว่าง ผู้วิจัย และมีแนวทางในการพัฒนาองค์ความรู้ที่ได้จากผลงานวิจัย และสามารถนำไปประยุกต์ใช้ให้เกิดประโยชน์ ต่อสังคมต่อไป มีรายชื่อต่อไปนี้

1 น.ส.ณปกร เจี้ยวแห้ง นักวิจัย ได้เข้าร่วมประชุมวิชาการและนำเสนอแบบบรรยาย (Oral Presentation ผลงานวิจัยเรื่อง “คุณลักษณะความเป็นสวนดุสิตของนักศึกษามหาวิทยาลัยสวนดุสิตตามแนวทางการปรับยุทธศาสตร์ของมหาวิทยาลัยกลุ่มใหม่”

2 น.ส.นงนุช อุตคุด นักวิจัย ได้เข้าร่วมประชุมวิชาการและนำเสนอแบบบรรยาย (Oral Presentation ผลงานวิจัยเรื่อง “คุณลักษณะความเป็นสวนดุสิตของนักศึกษามหาวิทยาลัยสวนดุสิตตามแนวทางการปรับยุทธศาสตร์ของมหาวิทยาลัยกลุ่มใหม่”

3 น.ส.ณิชาภัส ตั้งบวรพิมล นักวิจัย ได้เข้าร่วมประชุมวิชาการและนำเสนอแบบบรรยาย (Oral Presentation ผลงานวิจัยเรื่อง “แนวทางการส่งเสริมงานวิจัยตามสาขาอัตลักษณ์และความเชี่ยวชาญของ มหาวิทยาลัยสวนดุสิต”

4 นายวิชาญ ตียะพงษ์ประพันธ์ นักวิจัย ได้เข้าร่วมประชุมวิชาการและนำเสนอแบบบรรยาย (Oral Presentation ผลงานวิจัยเรื่อง “ความพึงพอใจนายจ้างที่มีต่อคุณลักษณะบัณฑิตคณะพยาบาลศาสตร์ มหาวิทยาลัยสวนดุสิต”

5 น.ส.ธนาภา จิวทอง นักวิจัย ได้เข้าร่วมประชุมวิชาการและนำเสนอแบบบรรยาย (Oral Presentation ผลงานวิจัยเรื่อง “ภาวะการมีงานทำของบัณฑิตในสาขาอัตลักษณ์ของมหาวิทยาลัยสวนดุสิต”

6 นายกริชาพัสน์ ชื่นแสงจันทร์ เจ้าหน้าที่สำนักงาน (บริหารงานทั่วไป เป็นผู้ช่วยในงานวิจัย ร่วมกับน.ส.ณิชาภัส ตั้งบวรพิมล นักวิจัย และได้เข้าร่วมประชุมวิชาการและนำเสนอแบบบรรยาย (Oral Presentation ผลงานวิจัยเรื่อง “ความพึงพอใจของนักศึกษาที่มีต่อการให้บริการของมหาวิทยาลัยสวนดุสิต”

ข้อ 4 จากจำนวนบุคลากรสายสนับสนุนวิชาการของสถาบันวิจัยและพัฒนาที่ได้รับพัฒนาความรู้ ประจำปีการศึกษา 2562 (1 ส.ค.62 - 31 ก.ค.63 ทั้งข้อ 2 และ 3 และได้นำเอาความรู้ ทักษะดังกล่าว มาต่อยอดพัฒนางานให้มีประสิทธิภาพมากขึ้นกว่าเดิม จำนวน 5 ผลงาน ได้ **1 คะแนน** (D 5.9.3 หลักฐานแสดงผลงานของบุคลากรในสถาบันวิจัยและพัฒนาที่ได้นำเอาความรู้ ทักษะ มาต่อยอดพัฒนางานให้มีประสิทธิภาพมากขึ้นกว่าเดิม ประกอบด้วย

1. ผลงานจำนวน 1 ผลงาน จากการที่ น.ส.อกนิษฐ์ เลิศสิริศรีสกุล ผู้จัดการหน่วยบ่มเพาะวิสาหกิจ เข้าอบรมเชิงปฏิบัติการ “เข้าถึง เข้าใจเทคนิคการจัดทำแผนยุทธศาสตร์ เพื่อการพัฒนาและขับเคลื่อนองค์กร” ประจำปีงบประมาณ 2563 ซึ่งได้ทำการวิเคราะห์ SWOT และ Space Metrix ของหน่วยบ่มเพาะวิสาหกิจ พร้อมเสนอแนะกลยุทธ์

2. ผลงานจำนวน 1 ผลงาน จากการทำ น.ส.เนาวรัตน์ เลิศมณีพงศ์ เจ้าหน้าที่หน่วยบ่มเพาะวิสาหกิจ เข้าอบรมเชิงปฏิบัติการ “เข้าถึง เข้าใจเทคนิคการจัดทำแผนยุทธศาสตร์ เพื่อการพัฒนาและขับเคลื่อนองค์กร” ประจำปีงบประมาณ 2563 ซึ่งสามารถทำหน้าที่บริหารจัดการโครงการสัมมนาเชิงปฏิบัติการ “ปรับเกมรุก ปลูกอุตสาหกรรมอาหาร” ภายใต้โครงการยกระดับอุตสาหกรรมอาหารทะเลให้เป็นศูนย์กลางผลิตอาหารทะเลแห่งอนาคต ปีงบประมาณ 2563 เมื่อวันที่ 16-17 มิถุนายน 2563 ณ โรงแรมอัมพวาน่านอน จังหวัดสมุทรสงคราม ได้เสร็จสิ้นแล้ว ประกอบด้วย กิจกรรมหลักทั้งหมด 3 ส่วน ดังนี้

(1) การบรรยายให้ความรู้ในหัวข้อ “การสร้างคุณค่าและความแตกต่างให้ธุรกิจ” และ “ตลาดส่งออกสำหรับอุตสาหกรรมอาหารทะเลแปรรูป”

(2) การฝึกปฏิบัติการเพื่อจัดทำ Business Model Canvas

(3) การเสวนาในหัวข้อ “การเข้าถึงลูกค้าและการจัดจำหน่ายผ่านช่องทาง Modern Trade”

3. ผลงานจำนวน 1 ผลงาน จากการทำ น.ส.นงนุช อุตคุด นักวิจัย เข้าอบรมออนไลน์หลักสูตรหลักจริยธรรมในมนุษย์สำหรับนักศึกษา/นักวิจัย ผ่านระบบการเรียนรู้ของทางสำนักงานมาตรฐานการวิจัยในคน โดยมีวัตถุประสงค์ เพื่อให้ได้ทบทวนแนวทางและหลักเกณฑ์เกี่ยวกับจริยธรรมการวิจัยในมนุษย์ตามมาตรฐานสากล และตระหนักในการปกป้องคุ้มครอง และประโยชน์ที่เกี่ยวข้องกับโครงการวิจัยในมนุษย์ ได้รับทราบและเข้าใจหลักเกณฑ์และแนวทางพิจารณาจริยธรรมการวิจัยตามเกณฑ์มาตรฐานสากลในปัจจุบัน ทั้งนี้เพื่อเตรียมพร้อมการขอรับรองมาตรฐานคณะกรรมการจริยธรรมการวิจัยในมนุษย์ ระดับชาติ NECAST (National Ethics Committee Accreditation System in Thailand) ซึ่งได้จัดทำขั้นตอนการพิจารณาจริยธรรมการวิจัยในมนุษย์ และมีหน้าที่รับผิดชอบจัดประชุมคณะกรรมการจริยธรรมการวิจัยในมนุษย์ รวมทั้งเป็นกรรมการและผู้ช่วยเลขานุการของคณะกรรมการจริยธรรมการวิจัยในมนุษย์ด้วย

4. ผลงานจำนวน 2 ผลงาน จากการทำ น.ส.นภาพร บุญเดิม เจ้าหน้าที่สำนักงาน (บริหารงานทั่วไป) เข้าอบรมเชิงปฏิบัติการ “เข้าถึง เข้าใจเทคนิคการจัดทำแผนยุทธศาสตร์ เพื่อการพัฒนาและขับเคลื่อนองค์กร” ประจำปีงบประมาณ 2563 ซึ่งได้ทำขั้นตอนการขออนุมัติโครงการ/กิจกรรมจากเงินกองทุนวิจัยฯ ปีงบประมาณ 2563 และฐานข้อมูลที่ "ติดตามการเบิกจ่าย สวพ.63"

<https://drive.google.com/open?id=1pmZGkA0oRSHiGGbBtojf9YoiwYmwck> ของสถาบันวิจัยและพัฒนา

ข้อ 5 ความพึงพอใจของผู้รับบริการจากผลงานของ น.ส.เนาวรัตน์ เลิศมณีพงศ์ เจ้าหน้าที่หน่วยบ่มเพาะวิสาหกิจจากการจัดโครงการสัมมนาเชิงปฏิบัติการ “ปรับเกมรุก ปลูกอุตสาหกรรมอาหาร” ภายใต้โครงการยกระดับอุตสาหกรรมอาหารทะเลให้เป็นศูนย์กลางผลิตอาหารทะเลแห่งอนาคต ปีงบประมาณ 2563 เมื่อวันที่ 16-17 มิถุนายน 2563 ดังนี้ ภาพรวมของผู้เข้าร่วมสัมมนากิจกรรมฯ พบว่า ผู้เข้าร่วมสัมมนามีความพึงพอใจในภาพรวมอยู่ในระดับดีมาก (ค่าเฉลี่ย = 4.74 คิดเป็นร้อยละ 94.87 ซึ่งเป็นเชิงปริมาณมากกว่าร้อยละ 80 ได้ **1 คะแนน** เมื่อพิจารณาเป็นรายด้านพบว่า ผู้เข้าร่วมสัมมนามีความพึงพอใจในด้านสถานที่และระยะเวลามากที่สุด รองลงมาคือ ด้านเนื้อหาและเอกสารประกอบการบรรยาย ด้านประโยชน์ที่ได้รับ ด้านวิทยากร และด้านความรู้ความเข้าใจ ตามลำดับ (ค่าเฉลี่ย = 4.85, 4.81, 4.80, 4.75 และ 4.50 (D 5.9.4 หลักฐานแสดงความพึงพอใจของผู้รับบริการ

รายการหลักฐาน

D 5.9.1 หลักฐานแสดงวุฒิบัตร/กำหนดการของบุคลากรในสถาบันวิจัยและพัฒนาที่ได้รับการพัฒนาความรู้

<p>D 5.9.2 หลักฐานแสดงวุฒิบัตร/กำหนดการของบุคลากรในสถาบันวิจัยและพัฒนาที่ได้รับการ up-skills/re-skills</p> <p>D 5.9.3 หลักฐานแสดงผลงานของบุคลากรในสถาบันวิจัยและพัฒนาที่ได้นำเอาความรู้ ทักษะ มาต่อยอดพัฒนางานให้มีประสิทธิภาพมากขึ้นกว่าเดิม</p> <p>D 5.9.4 หลักฐานแสดงความพึงพอใจของผู้รับบริการ</p>																	
<p>การประเมินตนเอง</p> <table border="1"> <thead> <tr> <th>เกณฑ์</th> <th>ค่าเป้าหมาย</th> <th>ผล การดำเนินงาน</th> <th>การบรรลุ เป้าหมาย</th> </tr> </thead> <tbody> <tr> <td>ข้อ</td> <td>2, 4</td> <td>2 - 5</td> <td rowspan="3">บรรลุ</td> </tr> <tr> <td>จำนวนข้อ</td> <td>2</td> <td>4</td> </tr> <tr> <td>คะแนน</td> <td>3</td> <td>6</td> </tr> </tbody> </table>				เกณฑ์	ค่าเป้าหมาย	ผล การดำเนินงาน	การบรรลุ เป้าหมาย	ข้อ	2, 4	2 - 5	บรรลุ	จำนวนข้อ	2	4	คะแนน	3	6
เกณฑ์	ค่าเป้าหมาย	ผล การดำเนินงาน	การบรรลุ เป้าหมาย														
ข้อ	2, 4	2 - 5	บรรลุ														
จำนวนข้อ	2	4															
คะแนน	3	6															
<p>ผู้รับผิดชอบตัวชี้วัด</p> <ol style="list-style-type: none"> นางสาวนภาพร บุญเฉลิม นางสาวณยศดา ทองศรี 																	

รายงานการประเมินตนเอง

SDU 5

มสค.

D 5.13

ชื่อตัวชี้วัด : ระบบการปฏิบัติงานฉุกเฉิน

เกณฑ์ประเมิน

เกณฑ์การพิจารณาผลลัพธ์การดำเนินงาน ดังนี้

ข้อ 1	นโยบายการบริหารที่ให้ความสำคัญต่อการปกป้องดูแลชีวิตและทรัพย์สินภายในหน่วยงาน โดยมีการกำหนดนโยบาย/แนวทาง/แผนการบริหารความเสี่ยงและแผนฉุกเฉิน	1 คะแนน
ข้อ 2	ทีมเฉพาะกิจ/บุคคลที่ได้รับมอบหมายจากผู้บริหาร ในการวางแผน ดำเนินการป้องกันแก้ไขปัญหาได้ ภายใน 1 - 2 ชั่วโมง หลังจากได้รับเรื่อง	1 คะแนน
ข้อ 3	ระบบการสื่อสารที่ครอบคลุมถึงหน่วยงานและบุคลากรอย่างทั่วถึง ภายใน 24 ชั่วโมง หน่วยงานและบุคลากรดำเนินการ/ปฏิบัติตามได้อย่างถูกต้อง	1 คะแนน
ข้อ 4	บรรทัดฐาน/มาตรฐานการทำงานใหม่	1 คะแนน
ข้อ 5	การนำเทคโนโลยี/แอปพลิเคชันที่รองรับการดำเนินการทำให้ติดต่อสื่อสารกันได้ บุคลากรสามารถเข้าถึงง่ายและใช้ประโยชน์ได้สะดวก	1 คะแนน
ข้อ 6	ทรัพย์สินของบุคลากรและทรัพย์สินมหาวิทยาลัย ไม่เกิดความเสียหาย ถ้าเกิด ก็เกิดผลกระทบอยู่ในระดับที่ยอมรับได้ อันเนื่องมาจากการมีทีมงานป้องกันและแก้ไข	1 คะแนน

ผลการดำเนินงาน

ข้อ 1 สถาบันวิจัยและพัฒนาตระหนักถึงความสำคัญต่อสุขภาพอนามัยและความปลอดภัยในการทำงานของบุคลากรทุกคน จึงได้กำหนดนโยบายความปลอดภัย อาชีวอนามัย และสภาพแวดล้อมในการทำงานของสถาบันวิจัยและพัฒนา เพื่อให้ให้ความสำคัญต่อการปกป้องดูแลชีวิตและทรัพย์สินภายในหน่วยงานและมหาวิทยาลัย โดยกำหนดให้ความปลอดภัยในการทำงานเป็นหน้าที่ของบุคลากรทุกคน ทุกระดับที่จะร่วมมือปฏิบัติ เพื่อให้เกิดความปลอดภัยต่อตนเอง และผู้อื่น รวมถึงให้บุคลากรทุกคนต้องมีหน้าที่ดูแลรับผิดชอบทรัพย์สินภายในหน่วยงานและมหาวิทยาลัยไม่ให้เกิดความเสียหาย เพื่อให้เกิดประโยชน์สูงสุดต่อหน่วยงานและมหาวิทยาลัย (D 5.13.1.1 นโยบายความปลอดภัย อาชีวอนามัย และสภาพแวดล้อมในการทำงาน

ข้อ 2 สถาบันวิจัยและพัฒนาได้มีการแต่งตั้งคณะกรรมการเพื่อดำเนินงานด้านความปลอดภัย อาชีวอนามัย และสภาพแวดล้อมในการทำงาน เพื่อสอดคล้องกับพระราชบัญญัติความปลอดภัย อาชีวอนามัย และสภาพแวดล้อมในการทำงาน พ.ศ. 2554 เพื่อทำหน้าที่วางแผนจัดหาแนวทางป้องกัน แก้ไขปัญหาทันทีหากเกิดเหตุฉุกเฉิน และปฏิบัติงานด้านความปลอดภัยในการทำงานอื่น ตามที่ได้รับมอบหมายจากผู้บริหาร (D 5.13.2.1 คำสั่งแต่งตั้งคณะกรรมการความปลอดภัย อาชีวอนามัย และสภาพแวดล้อมในการทำงาน สถาบันวิจัยและพัฒนา ดังนี้

1. พิจารณานโยบาย และแนวทางปฏิบัติด้านความปลอดภัยในการทำงาน เพื่อป้องกันและลดอุบัติเหตุ

2. กำกับ ดูแล ให้บุคลากรในหน่วยงานปฏิบัติตามกฎระเบียบด้านความปลอดภัย
3. ส่งเสริม สนับสนุน และให้ความร่วมมือในกิจกรรมด้านความปลอดภัย รวมถึงปฏิบัติตามข้อกำหนด ระเบียบด้านความปลอดภัยฯ ในการทำงาน
4. กำกับ ดูแล และติดตามเมื่อมีข้อเสนอแนะเกี่ยวกับความปลอดภัยในการทำงาน การป้องกันอันตราย จากอุบัติเหตุ หรือความเสี่ยงอื่น เพื่อความปลอดภัยของบุคลากรในหน่วยงาน
5. รายงานผลการเกิดอุบัติเหตุ ระบุปัญหา และข้อเสนอแนะ
6. ปฏิบัติงานด้านความปลอดภัยในการทำงานอื่น ตามที่ได้รับมอบหมาย

ข้อ 3 สถาบันวิจัยและพัฒนา นำระบบการสื่อสารแบบออนไลน์ด้วยแอปพลิเคชัน Line มาใช้ในการสื่อสารภายในหน่วยงานผ่าน Group line และครอบคลุมถึงการสื่อสารระหว่างสถาบันวิจัยและพัฒนา กับกลุ่ม อาจารย์/นักวิจัยภายในมหาวิทยาลัย โดยได้เปิดช่องทางในการสื่อสารผ่านไลน์โอเพนแชท (LINE Open Chat) ทำให้สถาบันวิจัยและพัฒนาสามารถสื่อสารกับบุคลากรและอาจารย์ในมหาวิทยาลัยได้อย่างทั่วถึงภายใน 24 ชั่วโมง (D 5.13.3.1 ระบบการสื่อสารของสถาบันวิจัยและพัฒนา)

ข้อ 4 สถาบันวิจัยและพัฒนา นำโปรแกรม Microsoft Teams มาใช้เป็นเครื่องมือในการบริหารจัดการ การประชุมผ่านระบบออนไลน์ เพื่อให้สอดคล้องกับนโยบาย Social Distancing โดยนำมาปรับใช้กับโครงการ ประชุมคลินิกวิจัย ซึ่งเป็นการประชุมแบบออนไลน์ ซึ่งเป็นมาตรฐานการทำงานใหม่ ที่ตอบโจทย์การปฏิบัติงาน ขององค์กรในสถานการณ์โควิด-19 เป็นการนำระบบออนไลน์มาใช้ในการทำงาน เพื่อให้เป็นบรรทัดฐานที่ใช้เป็น แนวทางปฏิบัติแบบ New normal (D 5.13.4.1 การสร้างมาตรฐานการทำงานใหม่ผ่านระบบ Microsoft Teams)

ข้อ 5 สถาบันวิจัยและพัฒนา ได้มีการนำเทคโนโลยีและแอปพลิเคชันต่าง ๆ ที่รองรับการสื่อสารมาใช้ในการ ทำงานหรือแก้ปัญหาต่าง ๆ ทั้งภายในหน่วยงานและภายนอกหน่วยงาน เพื่อให้เกิดประโยชน์สูงสุดต่อ บุคลากรและหน่วยงาน (D 5.13.5.1 เทคโนโลยีและแอปพลิเคชันที่รองรับการติดต่อสื่อสารสถาบันวิจัยและ พัฒนา ดังนี้

1. ใช้แอปพลิเคชัน Line เป็นช่องทางหลักในการติดต่อสื่อสารภายในหน่วยงาน และภายนอกหน่วยงาน เนื่องจากมีความสะดวก รวดเร็ว และเข้าถึงได้ง่าย ทำให้ลดความล่าช้าในการทำงาน
2. ใช้ Microsoft Teams ในการประชุมออนไลน์
3. ใช้เว็บไซต์สถาบันวิจัยและพัฒนา เป็นช่องทางในการประชาสัมพันธ์ข่าวสาร อีกทั้งยังมี Facebook Fan page ของสถาบันวิจัยฯ ที่บุคลากรหรือหน่วยงานอื่นสามารถใช้เป็นช่องทางติดต่อสถาบันวิจัยฯ ได้อีกด้วย โดยจะแบ่งปันข้อมูลแบบเป็นสาธารณะ ทำให้สามารถติดตามความเคลื่อนไหว และเข้าถึงกิจกรรมต่าง ๆ ได้ อย่างเป็นสะดวก

ข้อ 6 สถาบันวิจัยและพัฒนา ได้จัดทำคู่มือการดำเนินการด้านความเสี่ยง สภาวะฉุกเฉิน และการแก้ไข ปัญหาเร่งด่วนของสถาบันวิจัยและพัฒนา ประจำปีการศึกษา 2562 (D 5.13.6.1 คู่มือการดำเนินการด้านความ เสี่ยง สภาวะฉุกเฉิน และการแก้ไขปัญหาเร่งด่วน สถาบันวิจัยและพัฒนา ประจำปีการศึกษา 2562 เพื่อเป็น แนวทางในการป้องกันและแก้ไขปัญหาเร่งด่วน ทรัพย์สินของบุคลากรและทรัพย์สินมหาวิทยาลัย ไม่เกิดความ เสี่ยงหาย โดยมีทีมงานป้องกันและแก้ไข ดังนี้

1. คณะกรรมการความปลอดภัย อาชีวอนามัย และสภาพแวดล้อมในการทำงานของสถาบันวิจัย และพัฒนา กำกับ ดูแล ให้บุคลากรในหน่วยงานปฏิบัติตามกฎระเบียบด้านความปลอดภัย เพื่อลดความเสี่ยงด้าน อุบัติเหตุ และลดการเสียหายของทรัพย์สินของบุคลากรและทรัพย์สินมหาวิทยาลัย

2. บุคลากรทุกคนพึงระลึกถึงความปลอดภัยในการทำงานให้เป็นหน้าที่ของบุคลากรทุกคน ทุกระดับที่

จะร่วมมือปฏิบัติ เพื่อให้เกิดความปลอดภัยต่อตนเอง และผู้อื่น

3. บุคลากรทุกคนมีส่วนร่วมในกิจกรรมด้านความปลอดภัย อาชีวอนามัย และสภาพแวดล้อมในการทำงาน เพื่อมุ่งมั่นในการพัฒนาทรัพยากรบุคคลให้มีความรู้และสร้างจิตสำนึกด้านความปลอดภัย เพื่อลดความเสี่ยงด้านอุบัติเหตุ และลดการเสียหายของทรัพย์สินของบุคลากรและทรัพย์สินมหาวิทยาลัย

4. มีการปรับปรุงสภาพแวดล้อมในการทำงานให้มีความเหมาะสม เพื่อการปฏิบัติงานที่ปลอดภัยและสุขภาพอนามัยที่ดีของบุคลากรทุกคน

รายการหลักฐาน

D 5.13.1.1 นโยบายความปลอดภัย อาชีวอนามัย และสภาพแวดล้อมในการทำงาน

D 5.13.2.1 คำสั่งแต่งตั้งคณะกรรมการความปลอดภัย อาชีวอนามัย และสภาพแวดล้อมในการทำงาน สถาบันวิจัยและพัฒนา

D 5.13.3.1 ระบบการสื่อสารของสถาบันวิจัยและพัฒนา

D 5.13.4.1 การสร้างมาตรฐานการทำงานใหม่ผ่านระบบ Microsoft Teams

D 5.13.5.1 เทคโนโลยีและแอปพลิเคชันที่รองรับการติดต่อสื่อสารสถาบันวิจัยและพัฒนา

D 5.13.6.1 คู่มือการดำเนินการด้านความเสี่ยง สภาวะฉุกเฉิน และการแก้ไขปัญหาเร่งด่วน สถาบันวิจัยและพัฒนา ประจำปีการศึกษา 2562

การประเมินตนเอง

เกณฑ์	ค่าเป้าหมาย	ผล การดำเนินงาน	การบรรลุ เป้าหมาย
ชื่อ	1-5	1-6	บรรลุ
จำนวนชื่อ	5	6	
คะแนน	5	6	

ผู้รับผิดชอบตัวชี้วัด

- นางสาวนภาพร บุญเฉลิม
- ผศ.ดร.พรพัสรินทร์ เดชประสิทธิ์โชค

ส่วนที่ 3 สรุปผลการประเมินตนเอง

ตารางที่ 1 ผลการประเมินตนเอง จำแนกรายตัวชี้วัด

ตัวชี้วัด	มาตรฐาน อุดมศึกษา/ SDU Focus	ค่าเป้าหมาย	ผลการดำเนินงาน		การบรรลุ เป้าหมาย
			ร้อยละ/ จำนวนข้อ	คะแนน	
SDU 2 การวิจัยและนวัตกรรม					
D 2.1	อว.	ร้อยละ 40	ร้อยละ 100	5 คะแนน	บรรลุ
D 2.2	สกอ.	6 ข้อ	6 ข้อ	5 คะแนน	บรรลุ
D 2.3	สกอ.	25,000 บาท/คน	89,090.91 บาท/คน	5 คะแนน	บรรลุ
D 2.4	สกอ.	ร้อยละ 16	ร้อยละ 18.18	4.55 คะแนน	บรรลุ
SDU 3 การบริการวิชาการ					
D 3.1	อว.	ร้อยละ 80	ร้อยละ 100	5 คะแนน	บรรลุ
SDU 5 การบริหารจัดการของ มหาวิทยาลัย					
D 5.5	มสศ.	6 ข้อ	6 ข้อ	5 คะแนน	บรรลุ
D 5.6	มสศ.	4 ข้อ	5 ข้อ	5 คะแนน	บรรลุ
D 5.9	มสศ.	2 ข้อ	4 ข้อ	6 คะแนน	บรรลุ
D 5.13	มสศ.	5 ข้อ	6 ข้อ	6 คะแนน	บรรลุ

ตารางที่ 2 ผลการประเมินตนเอง จำแนกรายพันธกิจ

การประเมิน มาตรฐาน	คะแนนการประเมิน						ผลการประเมิน 0.00-1.50 ปรับปรุง เร่งด่วน 1.51-2.50 ปรับปรุง 2.51-3.50 ระดับ พอใช้ 3.51-4.50 ระดับดี 4.51-5.00 ระดับดี มาก
	SDU 1	SDU 2	SDU 3	SDU 4	SDU 5	คะแนนเฉลี่ย /ดาว	
จำนวนตัวชี้วัด อว.	-	1	1	-	-	-	-
คะแนนเฉลี่ย	-	5.00	5.00	-	-	5.00	ระดับดีมาก
จำนวนตัวชี้วัด สกอ.	-	3	-	-	-	-	-
คะแนนเฉลี่ย	-	4.85	-	-	-	4.85	ระดับดีมาก

การประเมิน มาตรฐาน	คะแนนการประเมิน						ผลการประเมิน 0.00-1.50 ปรับปรุง เร่งด่วน 1.51-2.50 ปรับปรุง 2.51-3.50 ระดับ พอใช้ 3.51-4.50 ระดับดี 4.51-5.00 ระดับดี มาก
	SDU 1	SDU 2	SDU 3	SDU 4	SDU 5	คะแนนเฉลี่ย /ดาว	
จำนวนตัวชี้วัด มสศ.	-	-	-	-	4	-	-
คะแนนรวม	-	-	-	-	22.00	-	-
จำนวนดาว	-	-	-	-	★	★	-
สรุปผลการประเมิน						ระดับดีมาก + ★	-

ตารางที่ 3 การวิเคราะห์จุดแข็งและจุดที่ควรพัฒนา

พันธกิจ	จุดแข็ง/แนวทางเสริมจุดแข็ง	จุดที่ควรพัฒนา/ข้อเสนอแนะ ในการปรับปรุง
SDU 2	<p>จุดแข็ง</p> <p>1. มีความเข้มแข็งด้านการวิจัยตาม 7 สาขา อัตลักษณ์และความเชี่ยวชาญของมหาวิทยาลัย โดยการส่งเสริมการสร้างความร่วมมือในการพัฒนาข้อเสนอโครงการวิจัยและแลกเปลี่ยนเรียนรู้ด้านการวิจัยร่วมกันระหว่างคณาจารย์ นักวิจัย และผู้เชี่ยวชาญ ผ่านเครือข่าย SDU Research Club อย่างต่อเนื่องและเป็นรูปธรรม</p> <p>2. มีการยกย่องชื่นชม สร้างขวัญและกำลังใจ นักวิจัยที่มีผลงานวิจัยดีเด่น โดยการจัดประกวดผลงานวิจัย ผ่านโครงการประกวดนวัตกรรมการวิจัย ประจำปี 2562 และประชาสัมพันธ์รายชื่อผู้ได้รับรางวัลผ่านเว็บไซต์</p>	<p>จุดที่ควรพัฒนา</p> <p>1. การส่งเสริมการวิจัยเพื่อพัฒนามหาวิทยาลัย</p> <p>2. การส่งเสริมการวิจัยเพื่อนักวิจัยรุ่นใหม่</p>
	<p>แนวทางเสริมจุดแข็ง</p> <p>1. ควรมีการส่งเสริมเพิ่มช่องทางในการสร้างความร่วมมือในการพัฒนาข้อเสนอโครงการวิจัย และแลกเปลี่ยนเรียนรู้ด้านการวิจัยร่วมกันระหว่างคณาจารย์ นักวิจัย และผู้เชี่ยวชาญ อย่างต่อเนื่องและเป็นรูปธรรม เช่น ช่องทางไลน์ กลุ่ม โปรแกรม Microsoft team หรือ โปรแกรม Zoom เป็นต้น</p> <p>2. ควรมีการจัดโครงการประกวดนวัตกรรมการ</p>	<p>ข้อเสนอแนะในการปรับปรุง</p> <p>1. ควรมีการส่งเสริมการสร้างความร่วมมือในการพัฒนาข้อเสนอโครงการวิจัยและแลกเปลี่ยนเรียนรู้ด้านการวิจัยเพื่อพัฒนามหาวิทยาลัย ร่วมกันระหว่างคณาจารย์ นักวิจัย และผู้เชี่ยวชาญ อย่างต่อเนื่อง</p> <p>2. ควรมีการส่งเสริมการสร้างความร่วมมือในการพัฒนาข้อเสนอโครงการวิจัยและแลกเปลี่ยนเรียนรู้ด้านการวิจัยสำหรับนักวิจัยรุ่นใหม่ ร่วมกัน</p>

พันธกิจ	จุดแข็ง/แนวทางเสริมจุดแข็ง	จุดที่ควรพัฒนา/ข้อเสนอแนะในการปรับปรุง
	วิจัย และประชาสัมพันธ์รายชื่อผู้ได้รับรางวัลผ่านเว็บไซต์ อย่างต่อเนื่อง เพื่อยกย่องชื่นชมสร้างขวัญและกำลังใจนักวิจัยที่มีผลงานวิจัยดีเด่นประจำปี	ระหว่างคณาจารย์ นักวิจัย และผู้เชี่ยวชาญ อย่างต่อเนื่อง
SDU 3	<p style="text-align: center;">จุดแข็ง</p> <ol style="list-style-type: none"> 1. ความเชี่ยวชาญด้านการประกอบอาหารและการแปรรูปอาหารของอาจารย์ที่เป็นคณะทำงานในโครงการบริการวิชาการหรือโครงการเพื่อพัฒนาเชิงพื้นที่ของสถาบันวิจัย 2. เครือข่ายความร่วมมือกับหน่วยงานภายนอกทั้งภาครัฐและภาคเอกชนในการตรวจมาตรฐานอาหาร เช่น มหาวิทยาลัยมหิดล มหาวิทยาลัยเกษตรศาสตร์ ห้องปฏิบัติการกลาง เป็นต้น 3. ความพร้อมของเทคโนโลยีและเครื่องมือต่าง ๆ ในการพัฒนาตัวรับผลิตภัณฑ์ 	<p style="text-align: center;">จุดที่ควรพัฒนา</p> <ol style="list-style-type: none"> 1. ประสิทธิภาพในการทำงานร่วมกับผู้ประกอบการของอาจารย์ 2. ระยะเวลาในการดำเนินโครงการสั้น
	<p style="text-align: center;">แนวทางเสริมจุดแข็ง</p> <ol style="list-style-type: none"> 1. การนำศักยภาพของบุคลากรในมหาวิทยาลัยที่มีความเชี่ยวชาญและความถนัดแตกต่างกันมาบูรณาการร่วมกันเพื่อให้เกิดความเข้มแข็งในดำเนินโครงการด้านบริการวิชาการหรือโครงการเพื่อพัฒนาเชิงพื้นที่ของสถาบันวิจัยและพัฒนา เช่น การนำบุคลากรที่มีความเชี่ยวชาญทางด้านอาหาร การบริหารธุรกิจ การตลาด การออกแบบผลิตภัณฑ์ การประชาสัมพันธ์ เป็นต้นมาทำงานร่วมกันเพื่อพัฒนางานเชิงพื้นที่ ตั้งแต่กระบวนการผลิต (ต้นน้ำ การแปรรูป (กลางน้ำ) และการจัดจำหน่ายผลิตภัณฑ์ (ปลายน้ำ) 2. การเพิ่มมุมมองด้านธุรกิจและการดำเนินงานในเชิงอุตสาหกรรมให้กับอาจารย์ เพื่อให้อาจารย์มีแนวคิดในการพัฒนาผลิตภัณฑ์ที่ครบด้านยิ่งขึ้น เช่น ต้นทุน กระบวนการในสายการผลิต ลักษณะผลิตภัณฑ์ ที่สอดคล้องกับความต้องการของกลุ่มเป้าหมาย เป็นต้น 	<p style="text-align: center;">ข้อเสนอแนะในการปรับปรุง</p> <ol style="list-style-type: none"> 1. การหนุนเสริมประสิทธิภาพในการให้คำปรึกษาผู้ประกอบการให้กับอาจารย์ 2. การวางแผนกำกับติดตามการดำเนินงานของโครงการให้เป็นไปตามผลลัพธ์ที่ระบุไว้ตามกำหนดเวลาในทุกๆระยะ รวมทั้ง ติดตามข้อมูลตัวชี้วัดผลผลิตและผลลัพธ์ตลอดการดำเนินงานโครงการ

พันธกิจ	จุดแข็ง/แนวทางเสริมจุดแข็ง	จุดที่ควรพัฒนา/ข้อเสนอแนะในการปรับปรุง
SDU 5	<p style="text-align: center;">จุดแข็ง</p> <p>1 สามารถดำเนินงานตามความเชี่ยวชาญของหน่วยงาน จนมีชื่อเสียงเป็นที่ยอมรับกันอย่างกว้างขวาง</p> <p>2. สามารถสร้างความเป็นสากลจากภายในมหาวิทยาลัย (Internationalization at home: IaH) .ในด้านของงานวิจัย เช่น การจัดสิ่งอำนวยความสะดวกที่สะท้อนถึงความเป็นสากลผ่านการบริหารจัดการด้วยระบบเทคโนโลยีสารสนเทศในรูปแบบออนไลน์ โดยใช้ระบบ ScholarOne ฐานข้อมูล Scopus เป็นต้น</p> <p>3. บุคลากรสายสนับสนุนมีศักยภาพค่อนข้างสูงจากการพัฒนาความรู้ ทักษะ เทคโนโลยีสารสนเทศ และสมรรถนะที่จำเป็นต่อการปฏิบัติงาน รวมทั้งการ up-skills/re-skills เพื่อยกระดับมาตรฐานการทำงานของบุคลากร ทั้งที่ดำเนินการภายในหน่วยงานและส่งบุคลากรไปพัฒนากับหน่วยงานภายนอก และได้นำเอาความรู้ ทักษะดังกล่าว มาต่อยอดพัฒนางานให้มีประสิทธิภาพมากขึ้นกว่าเดิม ส่งผลให้มีระดับความพึงพอใจของผู้รับบริการในภาพรวมอยู่ในระดับดีมาก</p> <p>4. มีการวางระบบการทำงานที่มีมาตรฐานเพื่อแก้ไขปัญหาเร่งด่วน โดยตระหนักเรื่องสุขภาพอนามัยและความปลอดภัยในการทำงานเป็นสำคัญ ผ่านคู่มือการดำเนินการด้านความเสี่ยงสถานะฉุกเฉิน และการแก้ไขปัญหาเร่งด่วนของสถาบันวิจัยและพัฒนา</p>	<p style="text-align: center;">จุดที่ควรพัฒนา</p> <p>1 หน่วยงานยังไม่มีความพร้อมเพียงพอ ยังไม่สามารถเข้าถึงแหล่งทุนเพื่อดำเนินงานตามความเชี่ยวชาญที่เป็นที่ยอมรับในระดับนานาชาติได้</p> <p>2. บุคลากรยังไม่มีทักษะด้านภาษาอังกฤษในการฟัง อ่าน และพูด ให้สามารถต่อยอดความรู้ และสื่อสารเพื่อพัฒนางานได้</p>
	<p style="text-align: center;">แนวทางเสริมจุดแข็ง</p> <p>1. พัฒนาความเชี่ยวชาญของหน่วยงาน จนมีชื่อเสียงเป็นที่ยอมรับในระดับนานาชาติ</p> <p>2. เสริมสร้างศักยภาพของบุคลากรให้มีความรู้ และพัฒนาทักษะด้านภาษาอังกฤษในการฟัง อ่าน และพูด ให้สามารถสื่อสาร เพื่อสามารถขอรับทุนของต่างประเทศ หรือสามารถนำเสนอ</p>	<p style="text-align: center;">ข้อเสนอแนะในการปรับปรุง</p> <p>1. พัฒนาความเชี่ยวชาญของหน่วยงาน จนมีชื่อเสียงเป็นที่ยอมรับในระดับนานาชาติ</p> <p>2. เสริมสร้างศักยภาพของบุคลากรให้มีความรู้ และพัฒนาทักษะด้านภาษาอังกฤษในการฟัง อ่าน และพูด ให้สามารถสื่อสาร เพื่อสามารถขอรับทุนของต่างประเทศ หรือสามารถนำเสนอ</p>

พันธกิจ	จุดแข็ง/แนวทางเสริมจุดแข็ง	จุดที่ควรพัฒนา/ข้อเสนอแนะ ในการปรับปรุง
	ผลงานวิจัย ณ ต่างประเทศได้	ผลงานวิจัย ณ ต่างประเทศได้

ภาคผนวก



สถาบันวิจัยและพัฒนา มหาวิทยาลัยสวนดุสิต

295 ถนนนครราชสีมา เขตดุสิต กทม. 10300

เบอร์โทร 0-2244-5280-4 โทรสาร 0-2668-7460