



วช.

สำนักงานการวิจัยแห่งชาติ

# โครงการอบรม “กระบวนการ ถ่ายทอดความรู้จากมหาวิทยาลัย สู่สังคม ชุมชน”

โดย ดร.ยุพิน เลิศบุรุษ

หัวหน้าฝ่ายพัฒนาเชิงพื้นที่และชุมชน  
กองส่งเสริมและสนับสนุนการวิจัยและนวัตกรรม

วันอังคารที่ ๒๔ พฤษภาคม ๒๕๖๕ เวลา ๐๙.๐๐ - ๑๐.๓๐ น.  
ณ ห้องประชุมกาทลา โรงแรมสวนดุสิตเพลส มหาวิทยาลัยสวนดุสิต

# Outline



ประเด็น	ประสบการณ์การทำงาน
หลักการและความสำคัญการจัดการความรู้ การวิจัยเพื่อการใช้ประโยชน์	- การบริหารจัดการทุนวิจัยและนวัตกรรม : ทุนทั่วไป, R&D, ภาครัฐร่วมเอกชน, RDI- MAC
การพัฒนาและกำหนดรูปแบบ/กระบวนการ นำส่งองค์ความรู้สู่กลุ่มเป้าหมาย หรือกลุ่มผู้ใช้ประโยชน์	- วิทยาการแม่ไก่ - งานรางวัลสภาวิจัยแห่งชาติ /การจัดงานเวทีระดับชาติ (วันนักประดิษฐ์) - เป็น Coordinator นำนักวิจัยไทยไปประกวดใน ต่างประเทศ
การออกแบบกระบวนการนำส่งองค์ความรู้ จากการวิจัยและนวัตกรรมสู่สังคม ชุมชน	- งานประเมินผลการวิจัยของประเทศ - แผนปฏิบัติการด้านการใช้ประโยชน์งานวิจัยและ นวัตกรรม (พ.ศ.2563-2565) - Focal point อว.ส่วนหน้า

# หลักการทรงงาน ๒๗ ประการ

## ..ขาดทุน คือ กำไร..



1. ซื่อสัตย์ สุจริต จริงใจต่อกัน
2. อ่อนน้อม ถ่อมตน
3. ความเพียร
4. รู้ รัก สามัคคี
5. ทำเรื่อยๆ ทำแบบสังฆทาน
6. มีความสุขในการทำประโยชน์ให้กับผู้อื่น
7. ศึกษาข้อมูลอย่างเป็นระบบ
8. ระเบิดจากข้างใน
9. ทำตามลำดับขั้น
10. ภูมิสังคม
11. องค์กรรวม
12. ประหยัด เรียบง่าย ได้ประโยชน์สูงสุด
13. ขาดทุนคือกำไร
14. ปลุกป่าในใจคน
15. ใช้ธรรมชาติช่วยธรรมชาติ
16. ธรรมชาติปราบธรรมชาติ
17. ประโยชน์ส่วนรวม
18. การพึ่งตนเอง
19. เศรษฐกิจพอเพียง



ขาดทุน คือ กำไร



20. เข้าใจ เข้าถึง พัฒนา
21. แก้ปัญหาที่จุดเล็ก คิด Macro เริ่ม Micro
22. ไม่ติดตำรา
23. การมีส่วนร่วม
24. พออยู่พอกิน
25. บริการรวมที่จุดเดียว
26. ร่าเริง รื่นเริง คึกคัก ครึกครื้น กระฉับกระเฉง มีพลัง
27. ชัยชนะของการพัฒนา

**การลงทุน คืองบประมาณ**  
**คือทำให้ผลกำไร**  
**คือประชาชนอยู่ดีกินดี**

“..ขาดทุน คือ กำไร our loss is our gain การเสีย คือ การได้ ประเทศชาติก็จะก้าวหน้า และการที่คนอยู่ดีมีความสุข เป็นการนับที่เป็นมูลค่าเงินไม่ได้..” จากพระราชดำรัสตั้งเกล้าว คือหลักการที่พระองค์ทรงมีต่อพสกนิกรไทยด้วย “การให้” และ “การเสียสละ” เป็นการกระทำอันมีผลเป็นกำไร คือความอยู่ดี มีสุขของราษฎร ซึ่งสามารถสะท้อนเป็นรูปธรรมชัดเจนได้



วช.

สำนักงานการวิจัยแห่งชาติ

“หลักการและความสำคัญ  
การจัดการความรู้การวิจัย  
เพื่อการใช้ประโยชน์”

# Outline



- ❖ ภาพรวมสถานการณ์ นโยบาย ยุทธศาสตร์
- ❖ นโยบาย และยุทธศาสตร์ อววน. และ ววน. การวิจัยและนวัตกรรม
- ❖ บทบาทของสำนักงานการวิจัยแห่งชาติ (วช.)
- ❖ การขับเคลื่อนงานวิจัยและนวัตกรรมสู่การใช้ประโยชน์

# ภาพรวมสถานการณ์ นโยบาย และยุทธศาสตร์

# แนวโน้มการเปลี่ยนแปลงระดับโลก (Global Megatrends)



## ความก้าวหน้าทางเทคโนโลยี

- การเติบโตของเศรษฐกิจแพลตฟอร์มและเศรษฐกิจแบบแบ่งปัน
- การวิเคราะห์ข้อมูลขนาดใหญ่
- การใช้ปัญญาประดิษฐ์ หุ่นยนต์และระบบอัตโนมัติ

## การเปลี่ยนแปลงโครงสร้างประชากร

- สัดส่วนผู้สูงอายุเพิ่มขึ้นอย่างต่อเนื่อง
- สัดส่วนประชากรวัยแรงงานมีแนวโน้มลดลง



## การดูแลสุขภาพและการรักษาพยาบาล

- การเพิ่มขึ้นของการป่วยด้วยโรคไม่ติดต่อเรื้อรัง
- กระแสความตระหนักในการดูแลสุขภาพในเชิงป้องกัน
- ความก้าวหน้าของเทคโนโลยีการรักษาพยาบาล



## การเปลี่ยนแปลงสภาพภูมิอากาศ

- อุณหภูมิเฉลี่ยของโลกเพิ่มสูงขึ้น
- ความผันผวนของภูมิอากาศมีระดับความรุนแรงที่มากขึ้นและบ่อยครั้งขึ้น



## พลังงานหมุนเวียนและยานยนต์ไฟฟ้า

- พลังงานหมุนเวียนจะมีต้นทุนรวมลดลง ต่ำกว่าต้นทุนการผลิตแบบดั้งเดิม

## ความพยายามในการลดปริมาณการปล่อยก๊าซเรือนกระจก

- จำกัดการเพิ่มขึ้นของอุณหภูมิโลกไม่ให้เกิน 2°C



## เศรษฐกิจการเมืองระหว่างประเทศ

- การเจริญเติบโตทางเศรษฐกิจอย่างก้าวกระโดดของประเทศในทวีปเอเชีย
- ความมั่นคงทางสาธารณสุขกลายเป็นสมรรถภูมิของภูมิศาสตร์การเมืองระหว่างประเทศ



## ความเปราะบางทางสังคม

- ประเด็นความเหลื่อมล้ำจากภาวะเศรษฐกิจถดถอยทั่วโลก
- การสร้างข่าวปลอมและเผยแพร่ข้อมูลเท็จ

## อนาคตของงาน

- อัตราการเปลี่ยนงานและการย้ายถิ่นฐานสูงขึ้น
- การจ้างงานที่มีใช้รูปแบบมาตรฐานเพิ่มมากขึ้นควบคู่ไปกับรูปแบบใหม่ในการทำงาน
- งานบางประเภทเลือนหายไป และเกิดงานประเภทใหม่ขึ้นมาทดแทน

# Mega Trends 2022



## Pandemic to Endemic

จากโรคระบาดสู่โรคประจำถิ่น  
ผู้คนปรับตัวใช้ชีวิตได้ตามปกติ



## Metaverse

จะพลิกโฉมธุรกิจการค้าซื้อสินค้า  
และบริการ ผ่านอุปกรณ์ AR/VR



## Ultra-Fast Fashion

เสื้อผ้าจะเปลี่ยนคอลเลกชัน  
ทุก 1-2 สัปดาห์ เร็วยิ่งกว่า  
Fast Fashion ที่เปลี่ยน  
คอลเลกชันใน 6 สัปดาห์



## Hybrid Working

ผลจากช่วงกักตัว ทำให้พนักงาน  
ต้องการ "Hybrid Working"  
เพิ่มขึ้น 91%



## Crypto Payment

ช่วง Covid เกิดการทำธุรกรรม  
ออนไลน์มากขึ้น Crpto จึงเป็น  
ที่ยอมรับในการชำระเงิน



## The race to space

ประเทศพัฒนาแล้วกำลังแย่งชิง  
พื้นที่บนอวกาศ ซึ่งเป็นการแสดง  
ความเหนือกว่าอีกฝ่าย



## Quantum Computing

ประมวลผลได้เร็วกว่าคอมพิวเตอร์  
ทั่วไป และเป็นที่น่าจับตาสำหรับ  
บริษัทด้านเทคโนโลยี



## NFT Art

มูลค่าตลาดปัจจุบัน  
7.3 แสนล้านบาท  
เพิ่มขึ้น 21,900 % จากปีที่แล้ว



## Sustainable Living Plan

จะลดผลกระทบต่อสิ่งแวดล้อม  
และสร้างผลกระทบเชิงบวก  
ต่อสังคม



## Gamefi

กระแสดเกมแนว Play-to-Earn  
เล่นแล้วได้เงิน มีธุรกรรมราว  
80-100 ล้านรายการในแต่ละวัน



# การเปลี่ยนแปลงอย่างรวดเร็วของ เทคโนโลยี การแข่งขัน สภาพแวดล้อมทางธุรกิจ เศรษฐกิจ

## V U C A



### ความผันผวน

สถานการณ์หรือสภาวะแวดล้อม  
ที่มีการเปลี่ยนแปลงสูง และ  
รวดเร็ว

### สภาวะที่มีความไม่แน่นอน

ขาดความชัดเจน ไม่สามารถหา  
ข้อมูลที่ชัดเจน มายืนยันในแต่ละ  
สถานการณ์ได้ ทำให้ยากต่อการ  
ตัดสินใจ

### ความซับซ้อน

ที่มากขึ้นเรื่อยๆ มีปัจจัยมากมาย  
และซับซ้อนต่อการตัดสินใจ  
(Multiple key decision  
factors)

### ความคลุมเครือ

ไม่สามารถคาดเดาผลที่จะเกิดขึ้น  
ได้ชัดเจน (Lack of clarity  
about meaning of an event)

# โอกาสและความเสี่ยง จากกระแสการเปลี่ยนแปลงระดับโลก





## การปฏิวัติทางเทคโนโลยี และดิจิทัล

-  เศรษฐกิจดิจิทัลเติบโตอย่างรวดเร็ว
-  การนำเทคโนโลยีมาช่วยยกระดับคุณภาพชีวิต อาทิ สุขภาพ การศึกษา
-  แรงงานทักษะต่ำ ถูกทดแทนด้วยเทคโนโลยี
-  บางธุรกิจต้องปิดตัว เพราะไม่สามารถรับมือกับ **Technological Disruption**





## ความมุ่งมั่นของ นานาชาติ ในการลดก๊าซเรือนกระจก

-  เทคโนโลยีสีเขียว ก้าวหน้าอย่างรวดเร็ว ทำให้ต้นทุนในการลดผลกระทบทางสิ่งแวดล้อมลดต่ำลง อาทิ พลังงานหมุนเวียน
-  สินค้าและบริการที่ปล่อยก๊าซเรือนกระจกสูง มีแนวโน้มถูกกีดกันทางการค้า




## การเป็นสังคมสูงวัย ของหลายประเทศทั่วโลก

-  การเพิ่มขึ้นของความต้องการของสินค้าและบริการเพื่อสุขภาพ ซึ่งไทยมีความได้เปรียบ
-  เศรษฐกิจโลกชะลอตัว การลงทุนจากต่างประเทศอาจไม่เติบโตเท่าที่ควร



## ความขัดแย้งของ ชาติมหาอำนาจ

-  การกระจายความเสี่ยงของการผลิตและการลงทุนออกจากจีน ทำให้อาเซียนอาจได้รับความสนใจเพิ่มขึ้น
-  การค้าและการลงทุนของโลก ยังไม่สามารถฟื้นตัวได้อย่างเต็มที่

# บริบทการพัฒนาใหม่จากโควิด-19

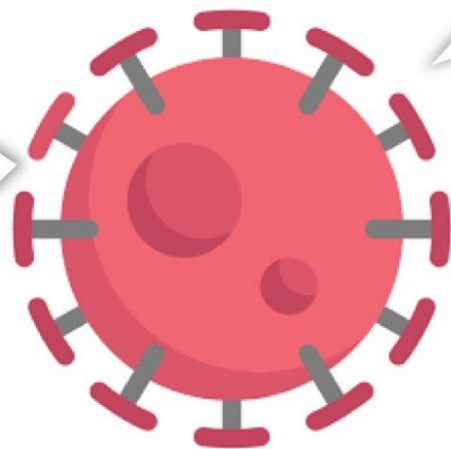


**การเปลี่ยนแปลงสู่เศรษฐกิจ  
และสังคมดิจิทัล** ถูกเร่งให้  
เกิดขึ้นอย่างรวดเร็ว

**การฟื้นตัวทางเศรษฐกิจแบบรูปตัว K**  
ซึ่งมีบางภาคเศรษฐกิจฟื้นตัวได้ดี  
( อาทิ การส่งออก ) และบางภาคเศรษฐกิจ  
ต้องใช้เวลาอีกหลายปีในการฟื้นตัว  
( อาทิ การท่องเที่ยว )



**แรงงานนอกระบบ** อาทิ ผู้ประกอบการ  
อิสระ และแรงงานแพลตฟอร์ม  
มีจำนวนเพิ่มมากขึ้น และคนกลุ่มนี้มัก  
ขาดหลักประกันทางสังคม



**จำนวนคนยากจนเพิ่มสูงขึ้น**  
โดยเพิ่มขึ้นจากปี 2562  
ประมาณ 1.5 ล้านคน



**ภาวะการเรียนรู้ถดถอย** จาก  
ข้อจำกัดของการเรียนออนไลน์  
การที่เด็กบางส่วนหลุดออก  
จากระบบการศึกษา

**การจัดเก็บรายได้ของภาครัฐลด  
ต่ำลง** เนื่องจากเศรษฐกิจที่ฟื้นตัวช้า  
และการใช้มาตรการลดภาษีต่างๆ  
เพื่อช่วยเหลือประชาชน



# ก้าวกระโดดอย่างมั่นคง

## Thailand's Transformation พลิกโฉม ประเทศไปสู่...

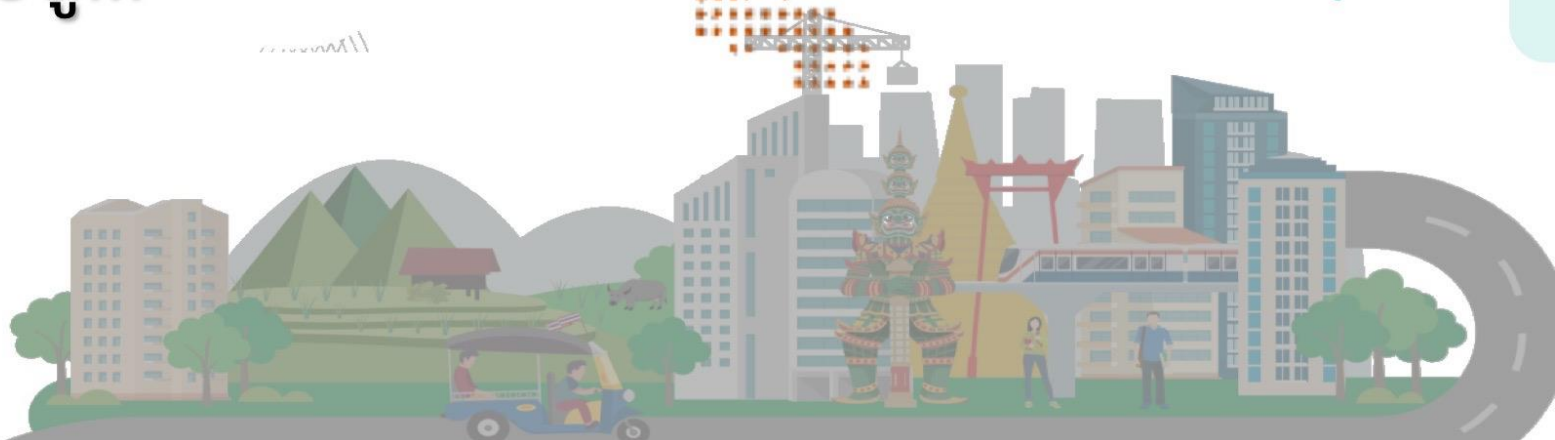
“สังคมก้าวหน้า  
เศรษฐกิจ  
สร้างมูลค่า  
อย่างยั่งยืน”

ขับเคลื่อน  
ด้วยเทคโนโลยีและนวัตกรรม

ก้าวทัน  
พลวัตของโลก

คนไทยได้รับการพัฒนา  
อย่างเต็มศักยภาพ

คำนึงถึงความยั่งยืน  
ด้านสิ่งแวดล้อม



# ก้าวอย่างมีหลักการ



หลัก  
ปรัชญาของ  
เศรษฐกิจ  
พอเพียง

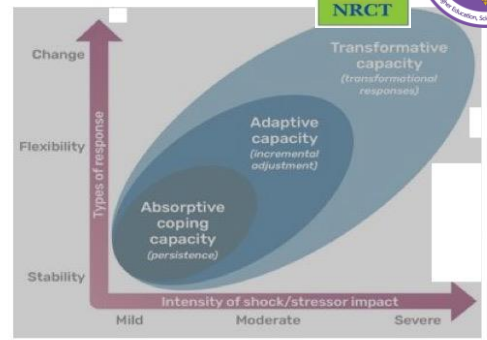
แนวคิด  
Resilience

สืบสาน รักษา ต่อยอด

## แผนพัฒนาฯ ฉบับที่ 13

โมเดล  
เศรษฐกิจ  
BCG

เป้าหมาย  
การพัฒนา  
อย่างยั่งยืน  
(SDGs)



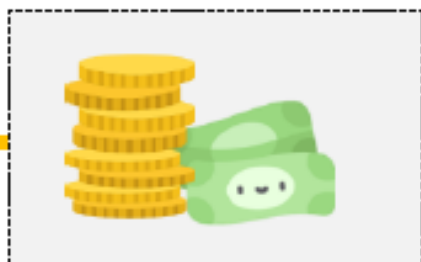
# (ร่าง) แผนพัฒนาเศรษฐกิจและสังคมแห่งชาติฉบับที่ 13

เป้าหมาย สังคมก้าวหน้า เศรษฐกิจสร้างมูลค่าอย่างยั่งยืน



**มิติภาคการผลิตและบริการเป้าหมาย**

- เกษตรและเกษตรแปรรูปมูลค่าสูง
- การท่องเที่ยวเน้นคุณภาพและยั่งยืน
- ฐานการผลิตรถยนต์ไฟฟ้าที่สำคัญ
- การแพทย์และสุขภาพมูลค่าสูง
- ประสิทธิภาพการลงทุนโครงสร้างพื้นฐาน
- ศูนย์กลางดิจิทัลและอิเล็กทรอนิกส์อัจฉริยะ



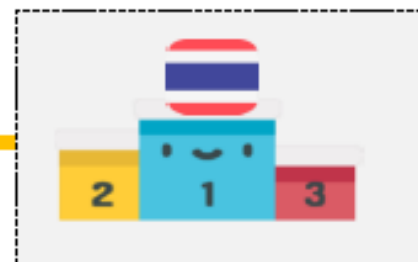
**มิติโอกาสและความเสมอภาค เศรษฐกิจสังคม**

- SMEs เข้มแข็ง ศักยภาพสูง แข่งขันได้
- มีพื้นที่เมืองอัจฉริยะ
- ลดความยากจนข้ามรุ่น คุ้มครองสังคม



**มิติความยั่งยืนทรัพยากรธรรมชาติ / สิ่งแวดล้อม**

- เศรษฐกิจหมุนเวียน สังคมคาร์บอนต่ำ
- ลดความเสี่ยงจากภัยธรรมชาติ และการเปลี่ยนแปลงภูมิอากาศ



**มิติปัจจัยผลักดันการพลิกโฉมประเทศ**

- กำลังคนมีสมรรถนะสูง
- รัฐทันสมัย มีประสิทธิภาพ ตอบสนองประชาชน

หลักคิด เศรษฐกิจพอเพียง / ยึดหยุ่นปรับตัวได้ / SDGs / BCG

# 13 หมายเหตุ เพื่อพลิกโฉมประเทศ

## แบ่งตาม 4 มิติ



อิเล็กทรอนิกส์อัจฉริยะ



# หมุดหมายที่ 1 ไทยเป็นประเทศชั้นนำด้านสินค้าเกษตรและเกษตรแปรรูป มูลค่าสูง



สร้างมูลค่าเพิ่มให้สินค้าเกษตรและเกษตรแปรรูป



- ประยุกต์ใช้เทคโนโลยีและนวัตกรรมแบบมุ่งเป้า
- ส่งเสริมการผลิตและการตลาดสินค้าเกษตรและเกษตรแปรรูปที่มีมูลค่าเพิ่มสูง
- ขยายผลเกษตรยั่งยืนที่เป็นมิตรกับสิ่งแวดล้อมและมีมูลค่าเพิ่มสูง

พัฒนาโครงสร้างพื้นฐานและระบบบริหารจัดการเพื่อคุณภาพความมั่นคงอาหารและความยั่งยืนภาคเกษตร



- พัฒนาระบบบริหารจัดการน้ำเพื่อการเกษตรให้มีความสมดุล
- ส่งเสริมให้เอกชนลงทุนพัฒนาตลาดกลาง/ตลาดออนไลน์
- สนับสนุนระบบประกันภัยและรับรองคุณภาพที่เข้าถึงได้
- พัฒนาประสิทธิภาพการจัดการฟาร์ม และกิจกรรมหลังเก็บเกี่ยว
- ส่งเสริมให้เกษตรกรมีที่ดินทำกินและรักษาพื้นที่เกษตรกรรม
- พัฒนาฐานและคลังข้อมูลภาคเกษตรและพลักดันให้มีการใช้
- พัฒนาให้เกิดการบริหารจัดการเพื่อความมั่นคงด้านอาหาร

เพิ่มศักยภาพและบทบาทผู้ประกอบการเกษตรในฐานะหุ้นส่วนเศรษฐกิจของห่วงโซ่อุปทานที่ได้รับส่วนแบ่งประโยชน์อย่างเหมาะสมและเป็นธรรม



- ยกระดับความสามารถของเกษตรกรและสถาบันเกษตรกร
- พัฒนากลไกเชื่อมโยงภาคีในการเป็นหุ้นส่วนเศรษฐกิจเกษตร



# Model เศรษฐกิจ BCG

Bio Economy + Circular Economy + Green Economy

  
เป้าหมาย

เศรษฐกิจเติบโตอย่างมีคุณภาพและยั่งยืน ประชาชนมีรายได้ดี คุณภาพชีวิตดี รักษา และฟื้นฟูฐานทรัพยากรจากความหลากหลายทางชีวภาพและสิ่งแวดล้อมให้มีความปลอดภัย ด้วยการใช้ความรู้เทคโนโลยีและนวัตกรรม

หลักการ

เศรษฐกิจพอเพียง → การพัฒนาที่สมดุล

กลุ่มอุตสาหกรรม

เกษตร+อาหาร / สุขภาพ+การแพทย์ / พลังงาน+วัสดุ+เคมีชีวภาพ / การท่องเที่ยว + เศรษฐกิจสร้างสรรค์

หลักคิด

อนุรักษ์ฟื้นฟูพัฒนา ความหลากหลายทางชีวภาพ → เกษตรที่ทำมากได้น้อย → สินค้าพรีเมียม ประสิทธิภาพสูง ลดของเสียนำมาใช้ประโยชน์ ทำน้อยได้มาก → เพิ่มมูลค่า เป็นอาหารสุขภาพ ยา สมุนไพร เครื่องสำอาง พลังงานชีวภาพ วัสดุชีวภาพ เคมีชีวภาพ ท่องเที่ยวคุณภาพ

# นโยบายและยุทธศาสตร์ อววน. และ ววน. การวิจัยและนวัตกรรม

# โครงสร้างและการจัดสรรงบประมาณ

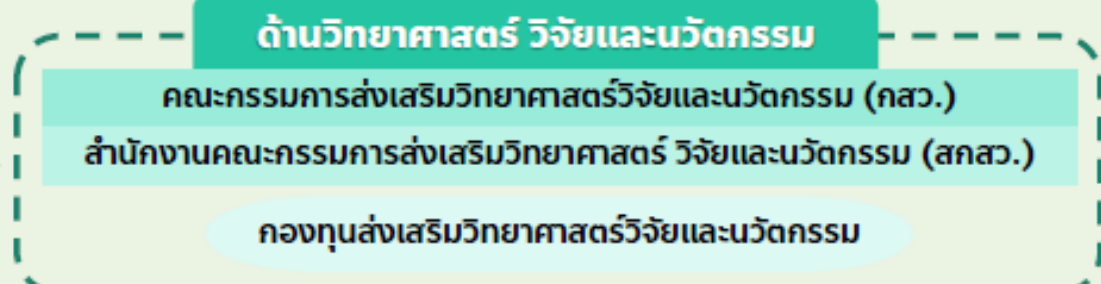
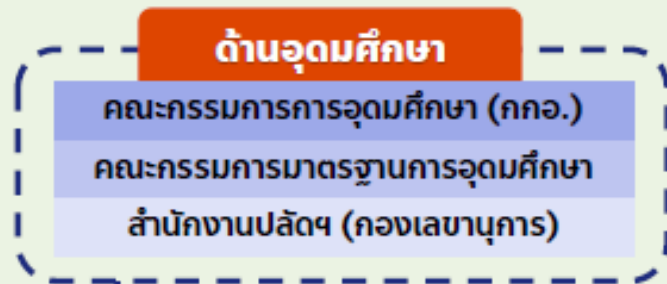
## แก่สถาบันอุดมศึกษา และหน่วยงานในระบบวิจัยและนวัตกรรม



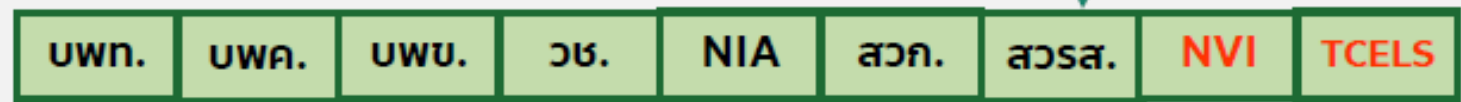
### สภานโยบายการอุดมศึกษา วิทยาศาสตร์ วิจัยและนวัตกรรมแห่งชาติ

#### สำนักงานสภานโยบายการอุดมศึกษา วิทยาศาสตร์ วิจัยและนวัตกรรมแห่งชาติ (สอวช.)

1 **หน่วยนโยบาย ยุทธศาสตร์ และงบประมาณ**



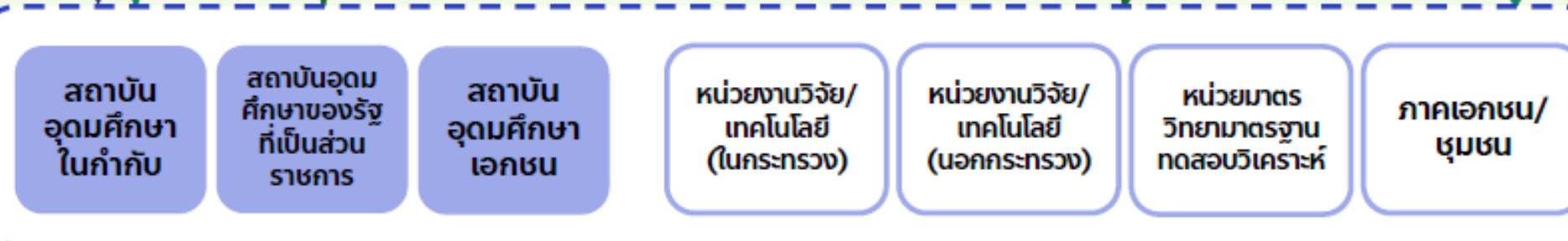
2 **หน่วยบริหาร และจัดการทุน (PMUs)**



3 **หน่วยทำวิจัย และนวัตกรรม**

4 **หน่วยมาตรฐาน การทดสอบ และบริการคุณภาพ**

5 **หน่วยจัดการความรู้ และนำไปใช้ประโยชน์**



# ความสอดคล้องแผนด้าน ววน. กับแผนระดับชาติ



## แผนระดับต่าง ๆ ของประเทศ

### แผนระดับ 1

ยุทธศาสตร์ชาติ

### แผนระดับ 2

แผนแม่บท

แผนแม่บท  
โควิด-19

แผนปฏิรูปฯ

ร่างกรอบ  
แผน 13

### แผนระดับ 3

แผนปฏิบัติการ...

แผนด้าน ววน.

## แผนด้าน อวน.

### กรอบนโยบายและยุทธศาสตร์ อวน. พ.ศ. 2566 - 2570



สอวป

สกสว



แผนด้านการอุดมฯ

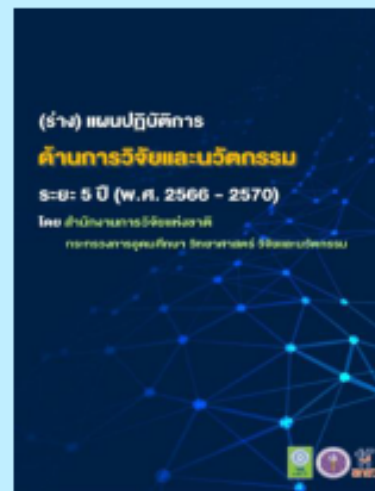
แผนด้าน ววน.



## แผนปฏิบัติการ วช.

แผนปฏิบัติการ วช.  
ระยะ 5 ปี (พ.ศ.2566 - 2570)

กรอบการวิจัย วช.  
ปี พ.ศ. 2566



# การเปรียบเทียบโครงสร้างแผนงาน ววน.



## แผน ววน. 2563-2565



4 แพลตฟอร์ม

17 โปรแกรม

แผนงานย่อย

- Flagship
- Non-flagship

## แผน ววน. 2566 - 2570



4 ยุทธศาสตร์

13 แผนงานสำคัญ  
24 แผนงาน

25 แผนงานย่อย



วช. รับมอบหมาย  
จัดสรรงบประมาณ

3 แพลตฟอร์ม  
6 โปรแกรม

2 ยุทธศาสตร์  
6 Flagship 20 Non-flagship

# เป้าหมายและผลสัมฤทธิ์ที่สำคัญ (OKRs)

## (ร่าง) แผนด้านวิทยาศาสตร์ วิจัย และนวัตกรรม พ.ศ. 2566 – 2670

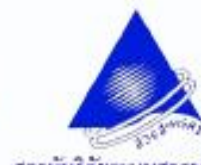


**ยุทธศาสตร์ที่ 1** การพัฒนาเศรษฐกิจไทยด้วยเศรษฐกิจสร้างคุณค่าและเศรษฐกิจสร้างสรรค์ ให้มีความสามารถในการแข่งขัน และพึ่งพาตนเองได้อย่างยั่งยืน พร้อมสู่ออนาคต โดยใช้วิทยาศาสตร์ การวิจัยและนวัตกรรม

**ยุทธศาสตร์ที่ 2** การยกระดับสังคมและสิ่งแวดล้อม ให้มีการพัฒนาอย่างยั่งยืน สามารถแก้ไขปัญหาท้าทายและปรับตัวได้ทันต่อพลวัตการเปลี่ยนแปลงของโลก โดยใช้วิทยาศาสตร์ การวิจัยและนวัตกรรม

**ยุทธศาสตร์ที่ 3** การพัฒนาวิทยาศาสตร์ เทคโนโลยี การวิจัยและนวัตกรรม ระดับขั้นแนวหน้า ที่ก้าวหน้าล้ำยุค เพื่อสร้างโอกาสใหม่และความพร้อมของประเทศในอนาคต

**ยุทธศาสตร์ที่ 4** การพัฒนากำลังคนและสถาบันด้านวิทยาศาสตร์ วิจัยและนวัตกรรม ให้เป็นฐานการขับเคลื่อนการพัฒนาเศรษฐกิจและสังคมของประเทศแบบก้าวกระโดดและอย่างยั่งยืน โดยใช้วิทยาศาสตร์ การวิจัยและนวัตกรรม



# หลักการเชิงนโยบาย กรอบนโยบายและยุทธศาสตร์ อววน. พ.ศ. 2566 – 2570



OPTION 01	OPTION 02	OPTION 03	OPTION 04	OPTION 05	OPTION 06	OPTION 07
<p>เป็นการก้าวกระโดดครั้งใหญ่ (Take a Giant Step)</p> 	<p>มีธงบอกทิศทางชัดเจน ทำได้จริง สร้างแรงบันดาลใจ</p> 	<p>มุ่งเน้นจุดคานงัด ขยายขอบของศาสตร์ และการพลิกโฉมที่ระบบ</p> 	<p>เก่งบางเรื่อง (ระดับโลก ระดับภูมิภาค) ไม่ทำทุกเรื่อง</p> 	<p>เน้นการใช้ อววน. ยกระดับขีดความสามารถในการแข่งขัน และความสามารถในการพึ่งพาตนเองอย่างยั่งยืน</p> 	<p>บูรณาการอุดมศึกษา วิทยาศาสตร์ วิจัยและนวัตกรรมข้ามศาสตร์</p> 	<p>ร่วมเป็นเจ้าของ และร่วมรับผิดชอบ ถึงภาคเอกชน และภาคีภาคส่วนต่าง ๆ รวมถึงกองทุนที่สำคัญของประเทศ</p> 

# ยุทธศาสตร์ (ร่าง) แผนด้านวิทยาศาสตร์ วิจัยและนวัตกรรม (ววน.) พ.ศ. 2566-2570

## ยุทธศาสตร์ที่ 1

การพัฒนาเศรษฐกิจไทยด้วยเศรษฐกิจสร้างคุณค่าและเศรษฐกิจสร้างสรรค์ ให้มีความสามารถในการแข่งขันและพึ่งพาตนเองได้อย่างยั่งยืน พร้อมสู่อนาคต โดยใช้วิทยาศาสตร์ การวิจัยและนวัตกรรม



## ยุทธศาสตร์ที่ 3

การพัฒนาวิทยาศาสตร์ เทคโนโลยี การวิจัยและนวัตกรรมระดับขั้นแนวหน้าที่ก้าวหน้าล้ำยุค เพื่อสร้างโอกาสใหม่และความพร้อมของประเทศในอนาคต



## ยุทธศาสตร์ที่ 2

การยกระดับสังคมและสิ่งแวดล้อม ให้มีการพัฒนาอย่างยั่งยืน สามารถแก้ไขปัญหาค้ำกายและปรับตัวได้ทันต่อพลวัตการเปลี่ยนแปลงของโลก โดยใช้วิทยาศาสตร์ การวิจัยและนวัตกรรม



## ยุทธศาสตร์ที่ 4

การพัฒนากำลังคนและสถาบันด้านวิทยาศาสตร์ วิจัย และนวัตกรรม ให้เป็นฐานการขับเคลื่อนการพัฒนาเศรษฐกิจและสังคมของประเทศแบบก้าวกระโดดและอย่างยั่งยืน โดยใช้วิทยาศาสตร์ การวิจัยและนวัตกรรม





# บทบาทของสำนักงานการวิจัยแห่งชาติ (วช.)



# ภารกิจ หน้าที่และอำนาจของสำนักงานการวิจัยแห่งชาติ

(ตาม พ.ร.บ. ระเบียบบริหารราชการกระทรวงการอุดมศึกษา วิทยาศาสตร์ วิจัยและนวัตกรรม พ.ศ. 2562 มาตรา 13)



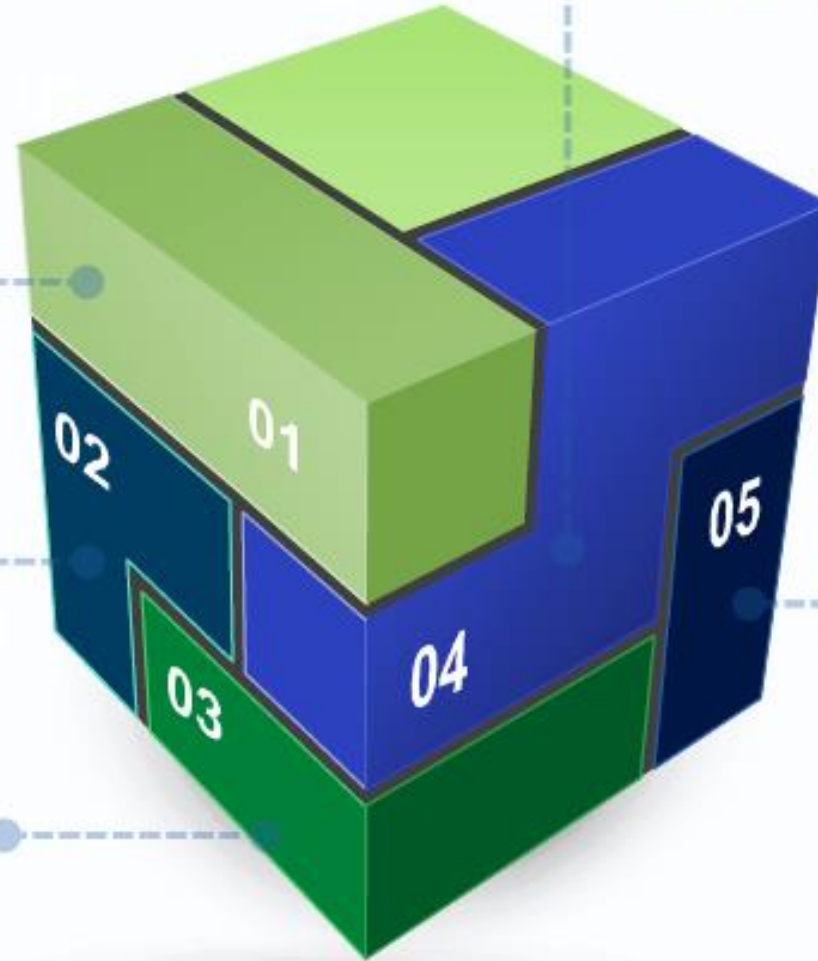
# กลไกในการทำงานของ วช. เพื่อเพิ่มขีดความสามารถด้านการแข่งขันของประเทศ มุ่งเน้น ใน 5 มิติ



1. มิติการพัฒนาบุคลากร  
และเส้นทางอาชีพนักวิจัย

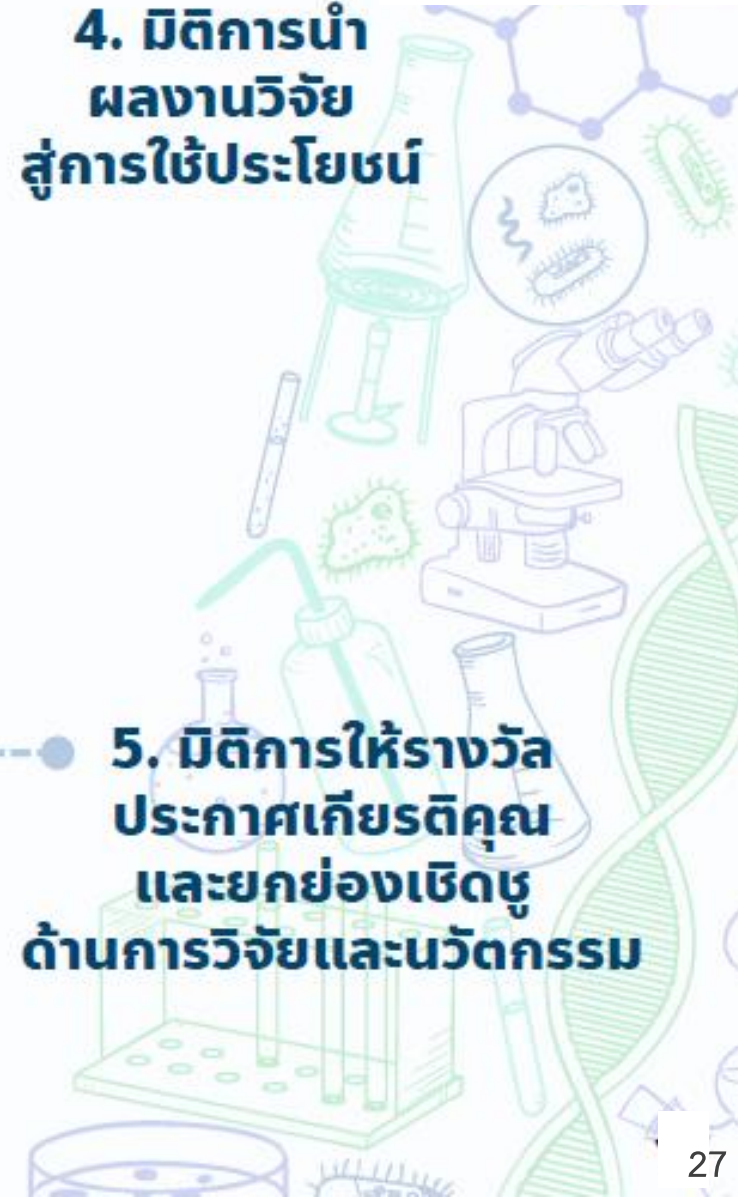
2. มิติมาตรฐานการวิจัย

3. มิติเครือข่ายวิจัย



4. มิติการนำ  
ผลงานวิจัย  
สู่การใช้ประโยชน์

5. มิติการให้รางวัล  
ประกาศเกียรติคุณ  
และยกย่องเชิดชู  
ด้านการวิจัยและนวัตกรรม



# 1. มิติการพัฒนาบุคลากรและเส้นทางอาชีพนักวิจัย



**พัฒนาบุคลากรวิจัยและนวัตกรรมในสาขาเป้าหมายตามความต้องการของประเทศ**

**สร้างเส้นทางอาชีพบุคลากรวิจัยและนวัตกรรมตลอดช่วงวัย**

**พัฒนาบุคลากรวิจัยและนวัตกรรมทั้งเชิงปริมาณและคุณภาพ**

**มีเป้าหมายแผนการพัฒนาบุคลากรการวิจัยและนวัตกรรมที่ชัดเจน และสอดคล้องกับทิศทางของประเทศ**

**การร่วมมือกับหน่วยงาน/สถาบัน/องค์กรหลักทั้งภาครัฐและเอกชน ที่เกี่ยวข้องกับการพัฒนาบุคลากรวิจัยและนวัตกรรมในแต่ละกลุ่มเป้าหมาย**

**พัฒนาทั้ง 3 มิติ ประกอบด้วย (1) มิติการสร้าง/ผลิต/จัดเตรียม (2) มิติการพัฒนา/รักษา และ (3) มิติการเพิ่มโอกาสในการใช้ประโยชน์กำลังคน**

**สร้าง Eco System ที่เหมาะสมของระบบบุคลากรวิจัยและนวัตกรรม**

## 2. มิติมาตรฐานการวิจัย



มาตรฐานการวิจัยในคน



มาตรฐานการดำเนินการต่อสัตว์เพื่องานทางวิทยาศาสตร์



มาตรฐานความปลอดภัยห้องปฏิบัติการ



จริยธรรมนักวิจัย



มาตรฐานความปลอดภัยทางชีวภาพ



มาตรฐานการเผยแพร่ผลงานวิจัยและผลงานทางวิชาการ



มาตรฐานจริยธรรมสำหรับผู้ประเมินโครงการวิจัย ผลงานวิชาการ

# 3. มิติเครือข่ายวิจัย



## เครือข่ายความร่วมมือในประเทศ

โครงการเครือข่ายวิจัยภูมิภาค ดำเนินการตั้งแต่ปี 2555 โดยมีเป้าหมายให้สถาบันการศึกษาใน 4 ภูมิภาค

- ดำเนินการประสานงานเพื่อการเชื่อมโยงและขับเคลื่อนการวิจัยกับภาคีเครือข่ายระดับภูมิภาค
- ผลักดันนโยบายและยุทธศาสตร์การวิจัยของชาติสู่การปฏิบัติในท้องถิ่น
- เปรียบเสมือน วช. ภูมิภาค ในการช่วยขับเคลื่อนและพัฒนาภูมิภาคด้วยการนำผลงานวิจัยของภูมิภาคไปพัฒนาท้องถิ่น ชุมชน และสังคม

## การผลักดันให้เกิดกลไกการพัฒนาเครือข่าย 3 ระดับ ได้แก่

- เครือข่ายวิจัยภูมิภาค (network)
- มหาวิทยาลัยแม่ข่าย (node)
- ลูกข่าย (sub - node)

## เครือข่ายความร่วมมือนานาชาติ

### ลักษณะการทำงานร่วมกับนานาชาติ

- การวิจัยร่วมกับต่างประเทศ
- การประชุมเครือข่ายวิจัยนานาชาติ
- การมีส่วนร่วมในประชาคมด้านการวิจัยของโลก
- การแลกเปลี่ยนนักวิจัยระหว่างหน่วยงานทั้งในและต่างประเทศ

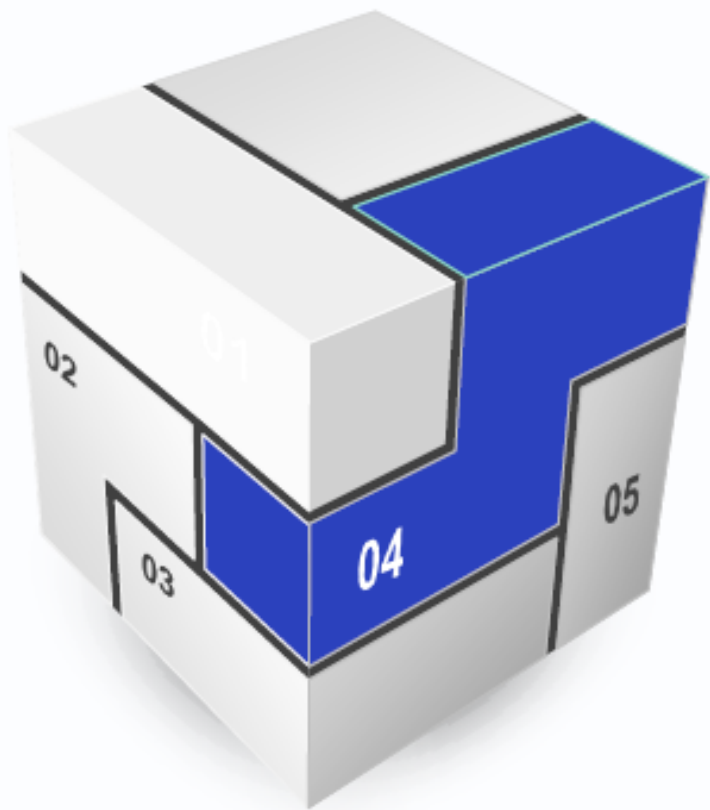
### ความร่วมมือกับต่างประเทศ (ทวิภาคี)

- ความร่วมมือไทย - ญี่ปุ่น (JSPS)
- ความร่วมมือไทย - จีน (NSFC, CASS, HQU)
- ความร่วมมือไทย - เกาหลี (NRF, KETEP)
- ความร่วมมือไทย - อินเดีย (ICSSR)
- ความร่วมมือไทย - เยอรมัน (DFG)
- ความร่วมมือไทย - อังกฤษ (BC)

### ความร่วมมือกับต่างประเทศ (พหุภาคี)

- E-Asla Joint research Program
- International Research Network (IRN)

## 4. มิติการนำผลงานวิจัยสู่การใช้ประโยชน์



1

การใช้ประโยชน์ในเชิงวิชาการ

2

การใช้ประโยชน์ในเชิงสังคมและชุมชน

3

การใช้ประโยชน์ในเชิงนโยบาย

4

การใช้ประโยชน์ในเชิงพาณิชย์

## 5. มติการให้รางวัล ประกาศเกียรติคุณ และยกย่องเชิดชวด้านการวิจัยและนวัตกรรม



1

รางวัลผลงานวิจัย

2

รางวัลนักวิจัยดีเด่นแห่งชาติ

3

รางวัลวิทยานิพนธ์

4

รางวัลผลงานประดิษฐ์คิดค้น



# ความเชื่อมโยงกระบวนการงานตามพันธกิจ วช.



## กลไกการให้ทุน

- 1 ทุนวิจัยในเชิงรุกตามประเด็นยุทธศาสตร์ Outcome - and impact - driven
- 2 ทุนวิจัยเฉพาะทางเพื่อความเป็นเลิศเชิงวิชาการที่สอดคล้องกับประเด็นยุทธศาสตร์
- 3 ทุนวิจัยเพื่อใช้ประโยชน์เชิงพื้นที่ / อุตสาหกรรม/ ท้องถิ่น
- 4 **บูรณาการแผนงาน/โครงการวิจัย** กับการส่งเสริมการวิจัยเพื่อฐานวิชาการ และสร้างเส้นทางอาชีพนักวิจัยและนวัตกรรม

## กลไกการสร้างแรงจูงใจ

- 5 ใ้รางวัลและประกาศเกียรติคุณยกย่องเชิดชู
- 6 เส้นทางความก้าวหน้า ที่ชัดเจนและเชื่อมกับฐานข้อมูล

**ทุนการศึกษา**  
**ตามเป้าหมายการพัฒนา**

**แผนงานวิจัย**  
**ตามเป้าหมายการพัฒนาประเทศ**

**โครงการวิจัยขนาดใหญ่**  
**/ โครงการวิจัยมุ่งเป้า**

**โครงการวิจัย**

**นักวิจัยอาวุโส**

ทุนส่งเสริมกลุ่มวิจัย (เมธีวิจัยอาวุโส)  
ทุนศาสตราจารย์วิจัยดีเด่น  
ทุนวิจัยและนวัตกรรมด้านต่าง ๆ

**นักวิจัยรุ่นกลาง**

ทุนอัจฉริยภาพนักวิจัยรุ่นกลาง  
ทุนพัฒนานักวิจัยรุ่นกลาง (เมธีวิจัย)  
ทุนวิจัยและนวัตกรรมด้านต่าง ๆ

**นักวิจัยรุ่นใหม่**

ทุนอัจฉริยภาพนักวิจัยรุ่นใหม่  
ทุนพัฒนาเส้นทางอาชีพนักวิจัยรุ่นใหม่

**นักวิจัยรุ่นเยาว์**

ทุนพัฒนานักวิจัยรุ่นใหม่ ระดับบัณฑิตศึกษา  
ทุนโครงการปริญญาเอกกาญจนาภิเษก (คปก.)  
ทุนโครงการพัฒนานักวิจัยและงานวิจัยเพื่ออุตสาหกรรม (พวอ.)

# กลไก/ระบบในการขับเคลื่อนแผนปฏิบัติการด้านการวิจัยและนวัตกรรม ระยะ 5 ปี (พ.ศ. 2566 – 2570)



## แผนปฏิบัติการด้านการวิจัยและนวัตกรรม

## หลักการขับเคลื่อน

- 1 ขับเคลื่อนโดยยึดแผนปฏิบัติการฯ เป็นรอบทิศทางหลักในการบริหารจัดการทุนวิจัยของ วช.
- 2 เพิ่มการใช้องค์ความรู้ทางเทคโนโลยีให้เป็นเครื่องมือหลักในการขับเคลื่อน
- 3 ใช้กลไกและเครื่องมือที่มีอยู่อย่างบูรณาการ
- 4 ระบบบริหารจัดการแผนที่มีความเชื่อมโยงกันตั้งแต่ยุทธศาสตร์สู่แผนปฏิบัติการของ วช.

## เป้าหมาย

### ประกอบด้วย...

- 1 แผนปฏิบัติการด้านการยกระดับสังคมและสิ่งแวดล้อมให้มีการพัฒนาอย่างยั่งยืนด้วยวิทยาศาสตร์ วิจัยและนวัตกรรม
- 2 แผนปฏิบัติการด้านการพัฒนากำลังคนและสถาบันด้านวิทยาศาสตร์ วิจัยและนวัตกรรมให้เป็นฐานการขับเคลื่อนการพัฒนาเศรษฐกิจและสังคมของประเทศแบบก้าวกระโดดและอย่างยั่งยืน
- 3 แผนปฏิบัติการการขับเคลื่อนและบริหารแผนด้านวิทยาศาสตร์ วิจัยและนวัตกรรม

### กลไกคณะกรรมการ/อนุกรรมการที่เกี่ยวข้อง



### ระบบงบประมาณ/การบริหารงบประมาณ วช.



### ระบบติดตามและประเมินผล (M & E System) ผ่านระบบ NRIS

- รายงานตามแนวทางการบริหารทุนที่ วช. กำหนด
- รายงานตามแนวทางที่ สกสว. ขอให้หน่วยบริหารทุนรายงานผ่านระบบ NRIS

### Monitoring



### Evaluation



## แนวทางการขับเคลื่อน

- 1 สร้างความรู้ความเข้าใจทุกภาคส่วน
- 2 สร้างความเชื่อมโยงระหว่างแผนปฏิบัติการฯ และแผนงานอื่น ๆ ของ วช.
- 3 เพิ่มประสิทธิภาพกลไกรับผิดชอบการขับเคลื่อนแผนปฏิบัติการฯ
- 4 ผลักดันให้เกิดการสร้างเครือข่ายหรือ Cluster เพื่อการมีส่วนร่วมในการกำหนดกรอบการวิจัยภายใต้แผนปฏิบัติการฯ
- 5 สร้างสภาพแวดล้อมให้อัตโนมัติการขับเคลื่อนแผนปฏิบัติการฯ ของทุกภาคส่วนที่เกี่ยวข้อง
- 6 ผลักดันให้เกิดธรรมาภิบาลและความโปร่งใสในทุกขั้นตอนการจัดสรรทุนสนับสนุนการวิจัยภายใต้แผนปฏิบัติการฯ

# การขับเคลื่อนงานวิจัย และนวัตกรรมสู่การใช้ประโยชน์

# ประเด็นมุ่งเน้น การขับเคลื่อนงานวิจัยไปแก้ปัญหาและพัฒนาประเทศ



แผนปฏิบัติการ ด้านการใช้ประโยชน์งานวิจัยและนวัตกรรม (พ.ศ. 2563-2565)

# แผนงานวิจัยและนวัตกรรม วช.

## ยุทธศาสตร์ที่ 2

**การยกระดับสังคมและสิ่งแวดล้อม**  
ให้มีการพัฒนาอย่างยั่งยืน สามารถแก้ไขปัญหาท้าทาย  
และปรับตัวได้ทันต่อพลวัตการเปลี่ยนแปลงของโลก  
โดยใช้วิทยาศาสตร์ การวิจัยและนวัตกรรม

- สังคมสูงวัย
- สังคมคุณธรรม
- มนุษยศาสตร์  
สังคมศาสตร์ และ  
ศิลปกรรมศาสตร์

- การบริโภคอย่างยั่งยืน  
และการเป็นสังคม  
คาร์บอนต่ำ
- ภัยพิบัติทางธรรมชาติ  
และการเปลี่ยนแปลง  
สภาพภูมิอากาศ

## ยุทธศาสตร์ที่ 4

**การพัฒนากำลังคนและสถาบันด้านวิทยาศาสตร์**  
วิจัยและนวัตกรรม ให้เป็นฐานการขับเคลื่อน  
การพัฒนาเศรษฐกิจและสังคมของประเทศ  
แบบก้าวกระโดดและอย่างยั่งยืน  
โดยใช้วิทยาศาสตร์ การวิจัยและนวัตกรรม

- การพัฒนาบุคลากร  
ด้านการวิจัยและ  
พัฒนาที่มีทักษะสูง

- ความร่วมมือด้านการ  
วิจัย การพัฒนา  
เทคโนโลยีและนวัตกรรม  
ของสถาบัน/ศูนย์วิจัย  
กับเครือข่าย  
ระดับนานาชาติ

ยุทธศาสตร์ (ร่าง) แผนด้านวิทยาศาสตร์ วิจัยและนวัตกรรม (ววน.) ปี พ.ศ. 2566-2570

# ยุทธศาสตร์ที่ 2 การยกระดับสังคมและสิ่งแวดล้อม ให้มีการพัฒนาอย่างยั่งยืน สามารถแก้ไขปัญหาท้าทายและปรับตัวได้ทันต่อพลวัตการเปลี่ยนแปลงของโลก โดยใช้วิทยาศาสตร์ การวิจัยและนวัตกรรม



- แผนงาน P9 พัฒนาสังคมสูงวัย ด้วยวิทยาศาสตร์ วิจัยและนวัตกรรม
- แผนงาน P11 พัฒนาเศรษฐกิจฐานราก ขจัดความยากจน และลดความเหลื่อมล้ำ
- แผนงาน P12 พัฒนานโยบายและต้นแบบสำหรับ สังคมคุณธรรม การแก้ไขปัญหาคอร์รัปชัน และ การเสริมสร้างธรรมาภิบาล โดยใช้การวิจัย องค์ความรู้ เทคโนโลยี และนวัตกรรม
- แผนงาน P14 พัฒนานโยบายและต้นแบบเพื่อสร้างสังคมไทยไร้ความรุนแรง ประชาชนมีความปลอดภัยในชีวิตและทรัพย์สิน รวมทั้งสวัสดิภาพ
- แผนงาน P15 พัฒนาและเร่งแก้ไขปัญหาทรัพยากรธรรมชาติและสิ่งแวดล้อม โดยมุ่งเน้นการบริโภคอย่างยั่งยืนและการเป็นสังคมคาร์บอนต่ำ โดยใช้วิทยาศาสตร์ การวิจัย เทคโนโลยี และนวัตกรรม
- แผนงาน P16 พัฒนานโยบายและต้นแบบเพื่อลดความเสี่ยงและผลกระทบที่เกิดจากภัยพิบัติทางธรรมชาติและการเปลี่ยนแปลงสภาพภูมิอากาศ โดยใช้วิทยาศาสตร์ การวิจัย เทคโนโลยี และนวัตกรรม
- แผนงาน P17 พัฒนาและประยุกต์ใช้นุษยศาสตร์ สังคมศาสตร์ และศิลปกรรมศาสตร์ เพื่อส่งเสริมคุณค่าและความงอกงามของศิลปะและวัฒนธรรม ให้เป็นทุนสำคัญในการพัฒนาประเทศให้เป็นอารยะอย่างยั่งยืน และปรับตัวได้ทันต่อพลวัตการเปลี่ยนแปลง

# แผนงาน P9 พัฒนาสังคมสูงวัยด้วยวิทยาศาสตร์ วิจัยและนวัตกรรม



## จำนวนนวัตกรรมที่เพิ่มขึ้น

- นวัตกรรมเพื่อยกระดับคุณภาพชีวิตของผู้สูงอายุและคนพิการ
- วิจัย และ พัฒนา เพื่อ สร้าง ความตระหนัก



## บุคลากรที่มีทักษะ

- เจ้าหน้าที่ที่มีการพัฒนาทักษะที่จำเป็น
- การบูรณาการองค์ความรู้แบบสหวิทยาการ



## แผนงานวิจัย

พัฒนาผู้สูงอายุในภาคชนบทและเมืองให้มีศักยภาพในการพึ่งตนเอง มีคุณค่าและสร้างมูลค่าเพิ่มให้แก่สังคม

การพัฒนา นวัตกรรม เพื่อเตรียมความพร้อมของวัยแรงงานในภาคชนบท และเมือง เข้าสู่การเป็นผู้สูงอายุ

## ระบบและมาตรการที่เป็นนวัตกรรม

- นวัตกรรมการเรียนรู้ต่อเนื่องตลอดชีวิต
- นวัตกรรมที่รองรับการสูงวัยในถิ่น
- นวัตกรรมทางสังคม/เศรษฐกิจ เพื่อสร้างรายได้



## ระบบกลไกสนับสนุนคุณภาพชีวิต

- มาตรการที่สนับสนุนการช่วยเหลือเทคโนโลยีและนวัตกรรม Smart Community และ Smart House
- องค์ความรู้ที่เพิ่มดัชนีพหุติพลัง



## การสร้างเครือข่าย

- การสร้างกลไกการมีส่วนร่วมในชุมชน พัฒนาทักษะที่จำเป็นของผู้สูงอายุ ผ่าน อปท.



# แผนงาน P11 พัฒนาเศรษฐกิจฐานราก ขจัดความยากจนและลดความเหลื่อมล้ำ



1. ขจัดความยากจนและลดความเหลื่อมล้ำ โดยการลดช่องว่างของการเข้าถึงโอกาส ด้านการพัฒนาอาชีพ การศึกษาเรียนรู้ การเข้าถึงเทคโนโลยีและนวัตกรรม

## กรอบการสนับสนุน



- การเพิ่มประสิทธิภาพการผลิต
- การจัดการผลผลิต/ ผลิตภัณฑ์ / การตลาด
- สุขภาพและความปลอดภัย
- การวิจัยเชิงนโยบายเพื่อกำหนดแนวทาง/ มาตรการ/ นโยบาย
- ขยายผลสู่การใช้ประโยชน์

## เป้าหมาย



- เกษตรกรและครัวเรือนในชนบท พื้นที่เป้าหมายมีรายได้เพิ่มขึ้นร้อยละ 20
- ผลักดันองค์ความรู้จากงานวิจัยและนวัตกรรมด้านสัตว์เศรษฐกิจ จำนวน 15 เรื่อง

2. ยกระดับการเกษตรแบบ Smart Farming ที่ครบห่วงโซ่คุณค่าสำหรับเกษตรกรยากจน ในชุมชนโดยใช้เทคโนโลยีและนวัตกรรม

## การยกระดับสินค้า



การผลิตและแปรรูปผลไม้เพื่อการส่งออก ไม้ดอกไม้ประดับเพื่อพัฒนาเศรษฐกิจฐานราก สร้างมูลค่าเพิ่มผลิตภัณฑ์จากมันสำปะหลัง จุลินทรีย์ด้านการเกษตรและอุตสาหกรรม



## องค์ความรู้

- การผลิต การส่งออก บรรจุกัญชี
- เทคโนโลยีหลังการเก็บเกี่ยว



## เทคโนโลยี

- การพัฒนาสายพันธุ์
- จักรกลเกษตร โลจิสติกส์



## กระบวนการ

- ผลิตภัณฑ์ต้นแบบ ด้านเครื่องสำอาง จากวัตถุดิบ
- ยกระดับและเพิ่มโอกาสทางการตลาด



## นวัตกรรม

- การยกระดับพัฒนาศักยภาพ และสร้างโอกาสให้กับเกษตรกร



3. เพิ่มความเข้มแข็งของเศรษฐกิจฐานรากในพื้นที่ให้พึ่งพาตนเองได้ และมีการกระจายรายได้สู่ชุมชน/ท้องถิ่นมากขึ้น

## แผนย่อยรายประเด็น

1. การวิจัยและนวัตกรรมเพื่อการยกระดับคุณภาพสังคมด้วยเทคโนโลยีและการวิจัย
2. ส่งเสริมการพัฒนาเศรษฐกิจฐานรากของชุมชนท้องถิ่น

# 1



### ด้านอาหาร

- พัฒนาผลิตภัณฑ์อาหารแปรรูปทั่วไป
- พัฒนาสารออกฤทธิ์ทางชีวภาพ
- การพัฒนาบรรจุภัณฑ์ฉลาด
- ขยายขนาดกระบวนการผลิต



### การพัฒนาวัสดุขั้นสูงเพื่ออุตสาหกรรม

- พัฒนาผลิตภัณฑ์อาหารแปรรูปทั่วไป
- พัฒนาสารออกฤทธิ์ทางชีวภาพ
- การพัฒนาบรรจุภัณฑ์ฉลาด
- ขยายขนาดกระบวนการผลิต



### นวัตกรรมด้านดิจิทัล ปัญญาประดิษฐ์

- แพลตฟอร์มเทคโนโลยีและโมดูลหุ่นยนต์
- ระบบอัตโนมัติในกระบวนการผลิต
- หุ่นยนต์และระบบอัตโนมัติ ปัญญาประดิษฐ์
- แพลตฟอร์มเทคโนโลยีดิจิทัล



### เศรษฐกิจหมุนเวียน

การผลิตที่ได้มาตรฐานให้กับอุตสาหกรรมผลิตภัณฑ์ใหม่ในกลุ่มเชื้อเพลิงชีวภาพ เคมีชีวภาพ การจัดการและใช้ประโยชน์จากของเสียภายในประเทศ ค้นหาวัตถุดิบชีวมวลชนิดใหม่ที่มีศักยภาพ

# 2



### ส่งเสริมการพัฒนาเศรษฐกิจฐานรากของชุมชนท้องถิ่น

- พัฒนาคุณภาพการผลิตและการแปรรูปสินค้าเกษตรเป็นสินค้ามูลค่าสูง
- พัฒนาผลิตภัณฑ์พื้นถิ่นเพื่อสร้างเศรษฐกิจชุมชน
- การยกระดับการท่องเที่ยวชุมชน
- สร้างความเข้มแข็งของสังคมและวัฒนธรรม
- อนุรักษ์และฟื้นฟูทรัพยากรธรรมชาติและสิ่งแวดล้อม

# แผนงาน P12 พัฒนานโยบายและต้นแบบสำหรับสังคมคุณธรรม การแก้ไขปัญหาคอร์รัปชัน และการเสริมสร้างธรรมาภิบาล โดยใช้การวิจัย องค์กรความรู้ เทคโนโลยี และนวัตกรรม



พัฒนานโยบายและต้นแบบสำหรับสังคมคุณธรรม การแก้ไขปัญหาคอร์รัปชัน และ การเสริมสร้างธรรมาภิบาล โดยใช้การวิจัย องค์กรความรู้ เทคโนโลยี และนวัตกรรม

## แผนย่อยรายประเด็น



- 1 พัฒนาสังคมคุณธรรม
- 2 เสริมสร้างธรรมาภิบาลและแก้ไขปัญหาคอร์รัปชัน



## คนไทย 4.0

- สร้างสังคมคุณธรรม
- การส่งเสริมให้คนไทยมีคุณธรรม จริยธรรม
- ป้องกันและแก้ไขปัญหาคอร์รัปชัน
- เสริมสร้างธรรมาภิบาลในการบริหารงานภาครัฐ

## การวิจัยและพัฒนาสังคมคุณธรรม

### อย่างยั่งยืน

- การแก้ไขปัญหาคอร์รัปชันและยกระดับสังคมคุณธรรม
- สร้างและการขับเคลื่อนองค์กรในสังคมไทยให้มีคุณธรรมอย่างยั่งยืน
- พัฒนาคนไทยให้เก่งและดี มีคุณธรรม
- ปรับปรุงกลไก ป้องกันและตรวจสอบการทุจริตในภาครัฐ
- พัฒนาระบบงานเครื่องมือและนวัตกรรม เพื่อส่งเสริมธรรมาภิบาลของหน่วยงานภาครัฐ

## เสริมสร้างธรรมาภิบาล

### และแก้ไขปัญหาคอร์รัปชัน

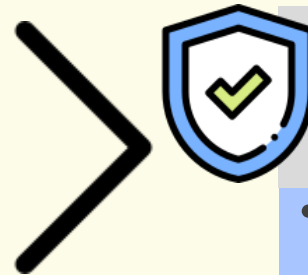
- การทุจริตคอร์รัปชันลดลง
- การเสริมสร้างธรรมาภิบาลและสร้างความเท่าเทียม
- การยกระดับค่าดัชนีการรับรู้การทุจริต (Corruption Perception Index) CPI

# แผนงาน P14 ความปลอดภัยในชีวิตและทรัพย์สินและสวัสดิภาพสาธารณะ

พัฒนานโยบายและต้นแบบเพื่อสร้างสังคมไทย  
ไร้ความรุนแรง ประชาชนมีความปลอดภัยในชีวิต  
และทรัพย์สิน รวมทั้งสวัสดิภาพ

## แผนย่อยรายประเด็น

- 1สังคมไทยไร้ความรุนแรงและอยู่ร่วมกันอย่างสันติ
- 2ความปลอดภัยในชีวิตและทรัพย์สินและสวัสดิภาพ  
สาธารณะ



## สังคมไทยไร้ความรุนแรง

- การวิจัยและพัฒนา องค์ความรู้ เทคโนโลยี นวัตกรรม เพื่อแก้ไขปัญหา และลดความรุนแรงของสังคมไทยในมิติต่าง ๆ อย่างเป็นรูปธรรม

## การวิจัยและนวัตกรรมเพื่อ ความปลอดภัยในชีวิตและทรัพย์สิน

- นโยบาย มาตรการ กลไกและแนวปฏิบัติสร้างความปลอดภัย  
ในชีวิตและทรัพย์สิน
- การพัฒนาและยกระดับดิจิทัลแพลตฟอร์มการสร้าง  
ความปลอดภัยในชีวิตและทรัพย์สิน
- การต่อยอดผลงานวิจัยเพื่อพัฒนาให้เกิดสันติสุข  
ในการอยู่ร่วมกัน
- การขับเคลื่อนวัฒนธรรมความปลอดภัยในระดับชาติ  
และนำไปสู่การปฏิบัติอย่างเป็นรูปธรรม



# แผนงาน P15 พัฒนาและเร่งแก้ไขปัญหามลพิษทางอากาศและสิ่งแวดล้อม โดยมุ่งเน้นการบริโภคอย่างยั่งยืนและการเป็นสังคมคาร์บอนต่ำ โดยใช้วิทยาศาสตร์ การวิจัย เทคโนโลยี และนวัตกรรม



พัฒนาและเร่งแก้ไขปัญหาด้านนิเวศน์ มลพิษ และการยกระดับการใช้ทรัพยากรและวัสดุเหลือใช้เพื่อการผลิตและการบริโภคอย่างยั่งยืนในชุมชนและพื้นที่ ในภาคเมืองและชนบท รวมทั้งยกระดับการเป็นสังคมคาร์บอนต่ำ

- กำหนดมาตรการการควบคุมมลพิษทางอากาศ
- การแก้ปัญหาการลดมลพิษจากแหล่งกำเนิด
- การบรรเทาปัญหา PM2.5 เพื่อผลประโยชน์ด้านเศรษฐกิจ
- การบริหารจัดการ PM2.5 เชิงนโยบาย การใช้แนวทางเศรษฐกิจหมุนเวียน
- จัดการขยะโดยระบบ Digital Technology
- การจัดการน้ำเสียชุมชน ของเสียอันตรายชุมชน มูลฝอยติดเชื้อ วัสดุเหลือใช้ทางการเกษตร

พัฒนาและเร่งแก้ไขปัญหาด้านนิเวศน์และมลพิษในภาคอุตสาหกรรม รวมทั้งยกระดับการเป็นสังคมคาร์บอนต่ำ

- การเสริมสร้างศักยภาพการบริหารจัดการมลพิษสิ่งแวดล้อม
- การพัฒนาปัจจัยสนับสนุนที่เอื้อต่อความร่วมมือของภาคอุตสาหกรรม
- การส่งเสริม การพัฒนาและเพิ่มประสิทธิภาพในการใช้ทรัพยากรและพลังงานในอุตสาหกรรมให้ปลอดมลพิษเป็นมิตรกับสังคมและสิ่งแวดล้อม



แผนงานวิจัยและนวัตกรรมการเพิ่มประสิทธิภาพพลังงาน พลังงานหมุนเวียนและพลังงานทางเลือกชุมชน

- พัฒนาศักยภาพแหล่งพลังงานหมุนเวียน
- เพิ่มประสิทธิภาพการบริหารจัดการพลังงาน
- การวิจัยเชิงนโยบายและมาตรการเชิงเศรษฐศาสตร์พลังงานและสิ่งแวดล้อม

แผนงานวิจัยเพื่อท้องถิ่นในการพัฒนาและแก้ปัญหาทรัพยากรธรรมชาติและสิ่งแวดล้อมในชุมชน / ท้องถิ่น

- พัฒนาองค์ความรู้ ฐานข้อมูล เทคโนโลยี และนวัตกรรม เพื่อบริหารจัดการทรัพยากรธรรมชาติ
- การสร้างพื้นที่ต้นแบบ
- สร้างและพัฒนากำลังคน
- แพลตฟอร์มเพื่อส่งเสริมการวิจัยเพื่อท้องถิ่น
- พัฒนาเครือข่ายความร่วมมือ

แผนงานวิจัยและนวัตกรรมเศรษฐกิจสีน้ำเงิน

- เสริมสร้างองค์ความรู้และข้อมูลที่เป็นองค์ประกอบจำเป็นต่อการพัฒนานโยบายและยุทธศาสตร์ทางทะเล
- การเพิ่มมูลค่าเศรษฐกิจภาคทะเล
- รักษา พื้นฟู และการเพิ่มต้นทุนธรรมชาติทางทะเล

# แผนงาน P16 พัฒนานโยบายและต้นแบบเพื่อลดความเสี่ยงและผลกระทบที่เกิดจากภัยพิบัติทาง

## ธรรมชาติและการเปลี่ยนแปลงสภาพภูมิอากาศ โดยใช้วิทยาศาสตร์ การวิจัย เทคโนโลยี และนวัตกรรม



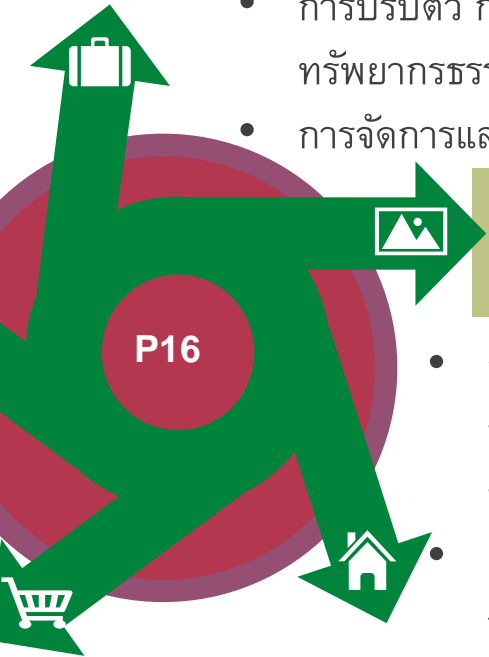
### แผนงานวิจัยและนวัตกรรมการบริหารจัดการภัยพิบัติทางธรรมชาติแบบบูรณาการ

- ด้านแผ่นดินไหวและสึนามิ (Earthquake and Tsunami)
- ด้านดินโคลนถล่ม (Landslide)
- ด้านวาตภัย (Storm) ด้านอุทกภัยและภัยแล้ง

### แผนงานวิจัยและนวัตกรรม เพื่อลดความเสี่ยงและผลกระทบจากภัยพิบัติทางธรรมชาติและการเปลี่ยนแปลงสภาพภูมิอากาศที่มีต่อสุขภาพและสาธารณสุข

- สร้างองค์ความรู้ และนวัตกรรมในการบริหารจัดการทาง การแพทย์และสาธารณสุข
- วิจัยคิดค้นกระบวนการพัฒนายาใหม่
- การรับมือเมื่อเกิดวิกฤตการณ์ของโรคอุบัติใหม่
- พัฒนาระบบข้อมูลข่าวสาร
- ข้อเสนอแนะเชิงนโยบาย หรือมาตรการที่เกี่ยวข้อง

### แผนงานวิจัยและนวัตกรรมเพื่อลดผลกระทบจากการเปลี่ยนแปลงสภาพภูมิอากาศต่อความมั่นคงด้านน้ำของประเทศ



### แผนงานวิจัยและนวัตกรรมเพื่อลดผลกระทบจากการเปลี่ยนแปลงสภาพภูมิอากาศและคงไว้ซึ่งระบบนิเวศและความหลากหลายทางชีวภาพ

- การบูรณาการการปรับตัวต่อผลกระทบจากการเปลี่ยนแปลงสภาพภูมิอากาศ
- การปรับตัว การวิเคราะห์ความอ่อนไหวของพื้นที่ เพื่อการรับมือการฟื้นฟู และอนุรักษ์ทรัพยากรธรรมชาติ
- การจัดการและคุ้มครอง สร้างสมดุลระบบนิเวศ

### แผนวิจัยและนวัตกรรมเพื่อลดความเสี่ยงและผลกระทบภัยพิบัติทางธรรมชาติ และการเปลี่ยนแปลงสภาพภูมิอากาศต่อสัตว์เศรษฐกิจ

- การอนุรักษ์ คัดเลือก/ปรับปรุงพันธุ์สัตว์ พัฒนาเทคโนโลยีการผลิตสัตว์ที่มีประสิทธิภาพ
- เฝ้าระวัง ป้องกัน และควบคุม โรคระบาดสัตว์
- การพัฒนานวัตกรรมที่เกี่ยวข้องกับ “โรงกำจัดซากสัตว์”
- การลดความเสี่ยงและผลกระทบที่เกิดจากภัยพิบัติทางธรรมชาติ
- การบริหารจัดการทรัพยากรทางทะเล
- การพัฒนาระบบเตือนภัย
- การเลี้ยงในโรงเรือนที่สามารถควบคุมสิ่งแวดล้อม

- การปรับปรุง และพัฒนาแหล่งเก็บกักน้ำและระบบส่งน้ำ
- นวัตกรรมทางเทคโนโลยี การป้องกันการชะล้างพังทลาย
- การระบุพื้นที่เสี่ยงและการคาดการณ์ การบริหารจัดการน้ำให้มีประสิทธิภาพ

# แผนงาน P17 พัฒนาและประยุกต์ใช้มนุษยศาสตร์ สังคมศาสตร์ และศิลปกรรมศาสตร์เพื่อส่งเสริม คุณค่าและความมั่งคั่งของศิลปะและวัฒนธรรม ให้เป็นทุนสำคัญในการพัฒนาประเทศให้เป็นอารยะอย่างยั่งยืน และปรับตัวได้ทันต่อพลวัตการเปลี่ยนแปลง



การวิจัยเพื่อลดความเหลื่อมล้ำด้านสังคม วัฒนธรรมและการพัฒนาคุณภาพชีวิตด้วยเทคโนโลยีและนวัตกรรม

## แผนงานเศรษฐกิจพอเพียง

- การรวบรวมและสร้างองค์ความรู้ใหม่ทางด้านปรัชญาเศรษฐกิจพอเพียง
- การวางแผน ส่งเสริมการดำเนินการผลิต การใช้เทคโนโลยี
- การแปรรูปผลิตผลทางการเกษตร และช่องทางการตลาด

## แผนงานโลกคดีศึกษา

- การศึกษาวิจัยการต่างประเทศและการทูตของไทย
- การสังเคราะห์ปัญหาระหว่างประเทศ
- กลยุทธ์ที่เหมาะสม
- การส่งเสริมให้นานาชาติมีความรู้ ความเข้าใจประเทศไทยในแง่มุมต่างๆ



## แผนงานพิพิธภัณฑ์ศิลปกรรมแห่งชาติ

- วิจัย และสุนทรียะด้านศิลปกรรมของไทย ด้านศิลปะการออกแบบและศิลปวัฒนธรรมของประเทศ ถึงวัฒนธรรมของกรุงรัตนโกสินทร์ ศิลปะสมัยใหม่และร่วมสมัย เอเชียอาคเนย์ เอเชีย และโลก
- การใช้งานศิลปะเป็นเครื่องมือในการสื่อสาร

## แผนงานช่างศิลป์ท้องถิ่น

- งานพุทธศิลป์และจิตรกรรมไทย งานไม้ งานเซรามิก งานผ้าทอ งานเครื่องดนตรีไทย งานเครื่องประดับทองเงิน งานเครื่องจักสาน และรวมถึงงานของใช้และของเล่นในชีวิตประจำวัน

## วิจัยพื้นฐานด้านมนุษยศาสตร์ สังคมศาสตร์ และศิลปกรรมศาสตร์

- การส่งเสริมทุนมนุษย์ ทุนทางวัฒนธรรม และทุนทางสังคม เพื่อการพัฒนาคุณภาพชีวิตที่ยั่งยืน
- พัฒนาระบบการยุติธรรม
- สร้างสรรค์วิชาการงานศิลป์ เพื่อพัฒนาองค์ความรู้ที่ยั่งยืนและสุนทรียรส

# แผนงาน P17 พัฒนาและประยุกต์ใช้มนุษยศาสตร์ สังคมศาสตร์ และศิลปกรรมศาสตร์เพื่อส่งเสริม คุณค่าและความมั่งคั่งของศิลปะและวัฒนธรรม ให้เป็นทุนสำคัญในการพัฒนาประเทศให้เป็นอารยะอย่างยั่งยืน และปรับตัวได้ทันต่อพลวัตการเปลี่ยนแปลง(ต่อ)



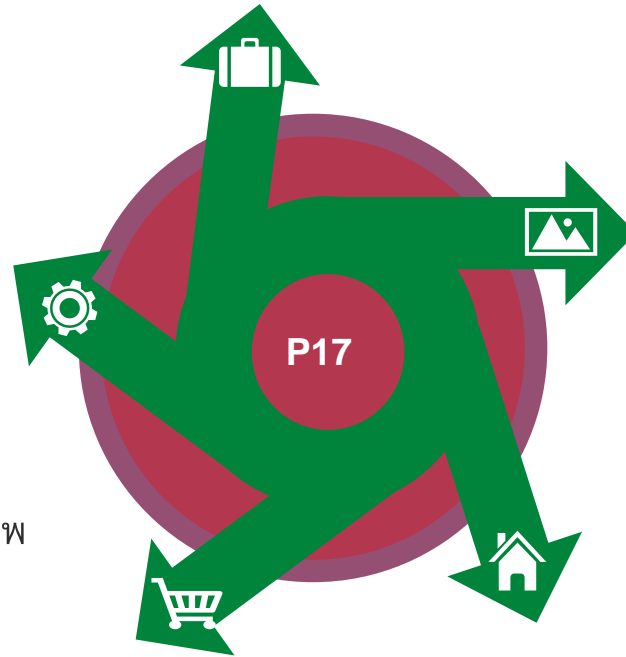
แผนงาน การวิจัยเพื่อลดความเหลื่อมล้ำด้านสังคม วัฒนธรรมและการพัฒนาคุณภาพชีวิตด้วยเทคโนโลยีและนวัตกรรม

## การศึกษาวิจัยเพื่อพัฒนามนุษย์ด้วยการลดความเหลื่อมล้ำทางสังคม

- ลดความแตกต่างในการเข้าถึงสินค้าในสังคม
- สร้างการเข้าถึงโอกาสสิทธิทางสังคม
- ลดความเหลื่อมล้ำด้านวัฒนธรรม
- นโยบาย การสร้างกลไกและส่งเสริมทักษะ พัฒนาอาชีพ
- เสริมพลังเครือข่ายวิชาการเพื่อท้องถิ่น

## การบริหารจัดการทุนทางสังคมเพื่อการพัฒนาทรัพยากรมนุษย์

- แนวทางการอยู่ร่วมกันในสังคม
- การเพิ่มโอกาสและความสามารถในการเข้าถึงทุนทางสังคม
- การบริหารจัดการทุนทางสังคม



## การพัฒนามนุษย์ด้วยทุนทางวัฒนธรรม

- พัฒนารูริคอุตสาหกรรมสำหรับชุมชน
- ยกระดับและเพิ่มมูลค่าสินค้าและบริการ
- บริหารจัดการความรู้เพื่อการพัฒนาองค์กร
- เชื่อมโยงเทคโนโลยีและนวัตกรรม
- การถ่ายทอดและการส่งต่อวัฒนธรรมที่เป็นวิถีชีวิต และเป็นมรดกทางสังคม

## แผนงานโครงการวิจัยเพื่อการพัฒนาจังหวัดชายแดนภาคใต้

- พัฒนาคุณภาพการผลิตและการแปรรูปสินค้าเกษตรหลักเป็นสินค้ามูลค่าสูง
- พัฒนาการท่องเที่ยวและการค้าเมืองชายแดน
- การพัฒนาคนสู่สังคมสันติสุข
- สร้างความเข้มแข็งของสังคมพหุวัฒนธรรม
- อนุรักษ์และฟื้นฟูทรัพยากรธรรมชาติและสิ่งแวดล้อม

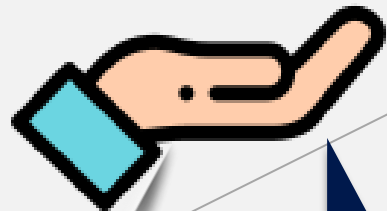
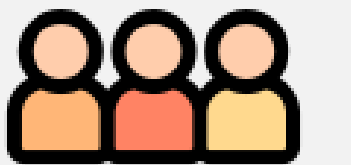
## การวิจัยและพัฒนาสุนทรียภาพ และความคิดสร้างสรรค์ของด้านศิลปกรรม

- สาขานาฏยศิลป์
- สาขาดูริยางคศิลป์
- สาขาทัศนศิลป์

## ยุทธศาสตร์ที่ 4 การพัฒนากำลังคนและสถาบันด้านวิทยาศาสตร์ วิจัยและนวัตกรรมให้เป็นฐานการขับเคลื่อนการพัฒนาเศรษฐกิจและสังคมของประเทศแบบก้าวกระโดดและอย่างยั่งยืน โดยใช้วิทยาศาสตร์ การวิจัยและนวัตกรรม

- แผนงาน P21 ยกระดับการผลิตและพัฒนาบุคลากร ด้านการวิจัยและพัฒนา กำลังคนด้านวิทยาศาสตร์ รวมถึงนักวิทยาศาสตร์ และนวัตกรรมที่มีทักษะสูง ให้มีจำนวนมากขึ้น
- แผนงาน P23 ยกระดับความร่วมมือด้านการวิจัย การพัฒนาเทคโนโลยีและนวัตกรรมของสถาบัน/ศูนย์วิจัย กับเครือข่ายระดับนานาชาติ พัฒนาการเป็นศูนย์กลางกำลังคนระดับสูงของอาเซียน และศูนย์กลางการเรียนรู้ของอาเซียน





แผนงาน

21/23

ยกระดับการผลิตและพัฒนาบุคลากรด้านการวิจัยและพัฒนา กำลังคนด้านวิทยาศาสตร์ รวมถึงนักวิทยาศาสตร์ และนวัตกรรม ที่มีทักษะสูง ให้มีจำนวนมากขึ้น

- วิจัยและพัฒนาสุนทรียภาพและความคิดสร้างสรรค์ของด้านศิลปกรรม

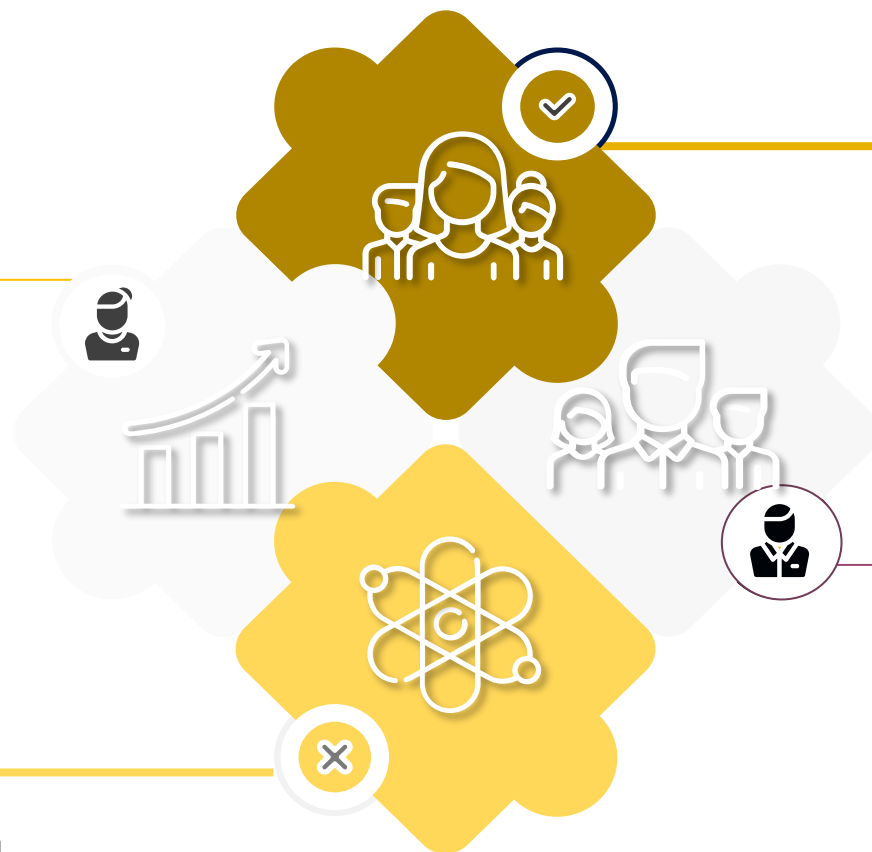
พัฒนาการเป็นศูนย์กลางกำลังคนระดับสูงของอาเซียนและศูนย์กลางการเรียนรู้ของอาเซียนที่มีความร่วมมือด้านการวิจัย การพัฒนาเทคโนโลยีและนวัตกรรมของสถาบัน/ศูนย์วิจัยกับเครือข่ายระดับนานาชาติอย่างเข้มแข็งในวงกว้าง

- พัฒนาการเป็นศูนย์กลางกำลังคนระดับสูง (Hub of Talent) และศูนย์กลางการเรียนรู้ (Hub of Knowledge) ของอาเซียน รวมถึงด้านศาสตร์โลกตะวันออกและมรดกทางวัฒนธรรม
- พัฒนาเครือข่ายความร่วมมือนานาชาติ (Global Partnership)

# กลไกการขับเคลื่อนงานวิจัยสู่การใช้ประโยชน์

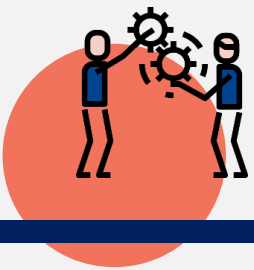
**หน่วยใช้ประโยชน์**  
นำนวัตกรรมไปใช้อย่างเหมาะสม และทัน  
ต่อสถานการณ์ปัจจุบัน

**หน่วยวิจัย**  
สร้างนวัตกรรมเพื่อตอบสนองการใช้งานอย่าง  
เร่งด่วน และรองรับสถานการณ์ในอนาคต



**หน่วยนโยบาย**  
กำหนดทิศทางการวิจัย  
ที่สอดคล้องกับนโยบายและ  
สถานการณ์

**หน่วยให้ทุน**  
บริหารทุนวิจัยและนวัตกรรม  
ตอบโจทย์เพื่อการพัฒนา  
ประเทศ



# กลไกการบริหารแผนงาน/โครงการ ด้านการพัฒนาเชิงพื้นที่และชุมชน



การขับเคลื่อนผลงานวิจัยและนวัตกรรม

## สู่การใช้ประโยชน์

ส่งต่อให้องค์กร/  
หน่วยงานรับไป  
เผยแพร่หรือขยาย  
ผลต่อสู่การใช้  
ประโยชน์ในมิติ  
ต่างๆ

### Matching

### กับหน่วยงานผู้ใช้ประโยชน์

ตอบโจทย์สภาพปัญหาและความต้องการของพื้นที่/ชุมชน  
มุ่งแก้ไขปัญหาเฉพาะเรื่องให้สอดคล้องและเป็นไปใน

ทิศทางเดียวกัน



สสว>>

ลงพื้นที่ถ่ายทอดองค์ความรู้สู่กลุ่ม  
ผู้ใช้ประโยชน์ และองค์กร/  
หน่วยงาน



ติดตามความก้าวหน้าการดำเนินงาน  
ต่อยอด และถ่ายทอดความรู้ ผลงานวิจัย  
เทคโนโลยีและนวัตกรรม  
เพื่อการใช้ประโยชน์ในพื้นที่/ชุมชนเป้าหมาย

ชุมชน  
ท้องถิ่น

วิสาหกิจชุมชน



เกษตรกร



ผู้ประกอบการ



หน่วยงานภาครัฐและเอกชน

สถาบันการศึกษา นักวิชาการ

ประชุมหารือ/ระดมความเห็น  
จากทุกภาคส่วนที่เกี่ยวข้อง  
ผู้มีส่วนได้ส่วนเสีย  
และกลุ่ม  
ผู้ใช้ประโยชน์



# กลไกการบริหารแผนงาน/โครงการ ด้านการพัฒนาสังคม สิ่งแวดล้อมเพื่อความยั่งยืนตามเป้าหมาย BCG

Level 1

การประชุมหารือกับ  
หน่วยงานผู้ใช้  
ประโยชน์



Level 2

การทำ MOU  
ความร่วมมือ

Level 3

Matching Fund

Level 4

ขยายผล ต่อยอดร่วมกับ  
กับผู้ใช้ประโยชน์ในพื้นที่

เครื่องมือ



1  
รางวัลการวิจัย  
ฯ

2  
เครือข่ายความ  
ร่วมมือ

3  
ศูนย์ขับเคลื่อน

4  
สื่อ  
ประชาสัมพันธ์



### Matching fund from private sector

- ผู้ประกอบการต้องร่วมทุนอย่างน้อยร้อยละ 20 (In cash + In kind) เพื่อให้มีส่วนร่วมในการทำงานอย่างจริงจัง และยืนยันความตั้งใจในการนำผลงานไปใช้ประโยชน์จริงในเชิงพาณิชย์

### Demand driven

- โจทย์วิจัยมาจากความต้องการของเอกชน มีความเป็นไปประเด็นทางวิทยาศาสตร์และเทคโนโลยี และมีนักวิจัยที่มีความเชี่ยวชาญตรงตามความต้องการ

### Talent Mobility

- เน้นการมีส่วนร่วมระหว่างภาคการศึกษาและภาคเอกชนเพื่อการพัฒนาบุคลากรเพื่อรองรับอุตสาหกรรม

### Triple helix model

- จัดสรรทุนวิจัยไปที่นักวิจัยจากสถาบันวิจัยภาครัฐและมหาวิทยาลัยทั่วประเทศ เพื่อดำเนินงานวิจัยตามโจทย์ที่มาจากภาคเอกชน

### Quadruple helix model

- กลไกการวิจัยและนวัตกรรมที่มีหน่วยงานรัฐเป็นผู้ใช้ประโยชน์ และสามารถส่งเสริมประชาชนหรือภาคเอกชนสามารถนำไปใช้ประโยชน์ในเชิงพาณิชย์ได้

### Research Utilization

- มีกลไกการส่งเสริมการนำผลงานวิจัยไปใช้ประโยชน์สอดคล้องกับ Thailand Research and Innovation Utilization Promotion Act; TRIUP Act
- ภาคเอกชนของบประมาณการวิจัยและนวัตกรรมเพื่อเพิ่มมาตรฐานส่งเสริมการนำไปใช้ประโยชน์



# กลไกการบริหารแผนงาน/โครงการ

## ด้านการพัฒนาเส้นทางอาชีพนักวิจัยและนวัตกรรม และการวิจัยเพื่อฐานทางวิชาการ



### ความร่วมมือกับหน่วยงานต่างประเทศ



### ปี 2565 MOU สนับสนุนทุน

- (1) สวทช. ทุนกลุ่มวิจัยศักยภาพสูง
- (2) Leibniz Centre for Tropical Marine Research ทุน คปก.
- (3) DAAD Thailand ทุน คปก.
- (4) University of Wisconsin-Madison ทุน คปก.
- (5) University of Alberta Canada ทุน คปก.

### ปี 2563 MOU สนับสนุนทุน

- (1) จุฬาลงกรณ์มหาวิทยาลัย (C2F) ทุน คปก.
- (2) สถาบันวิทยสิริเมธี ทุน คปก.
- (3) กรมวิทยาศาสตร์และเทคโนโลยีกลาโหม ทุน คปก.
- (4) กรมการแพทย์แผนไทยและการแพทย์ทางเลือก ทุน คปก. พวอ. บัณฑิต
- (5) กรมควบคุมโรคและมูลนิธิร่วม ทุน คปก.
- (6) บริษัท ซีเกท เทคโนโลยี (ประเทศไทย) จำกัด ทุน พวอ.
- (7) บริษัท เวสเทิร์น ดิจิตอล (ประเทศไทย) จำกัด ทุน พวอ.
- (8) บริษัท น้ำตาลมิตรผล จำกัด ทุน พวอ.
- (9) ความร่วมมือไตรภาคีไทย-สวีเดน Uppsala University ทุน คปก.



### ความร่วมมือกับหน่วยงานภาคเอกชน

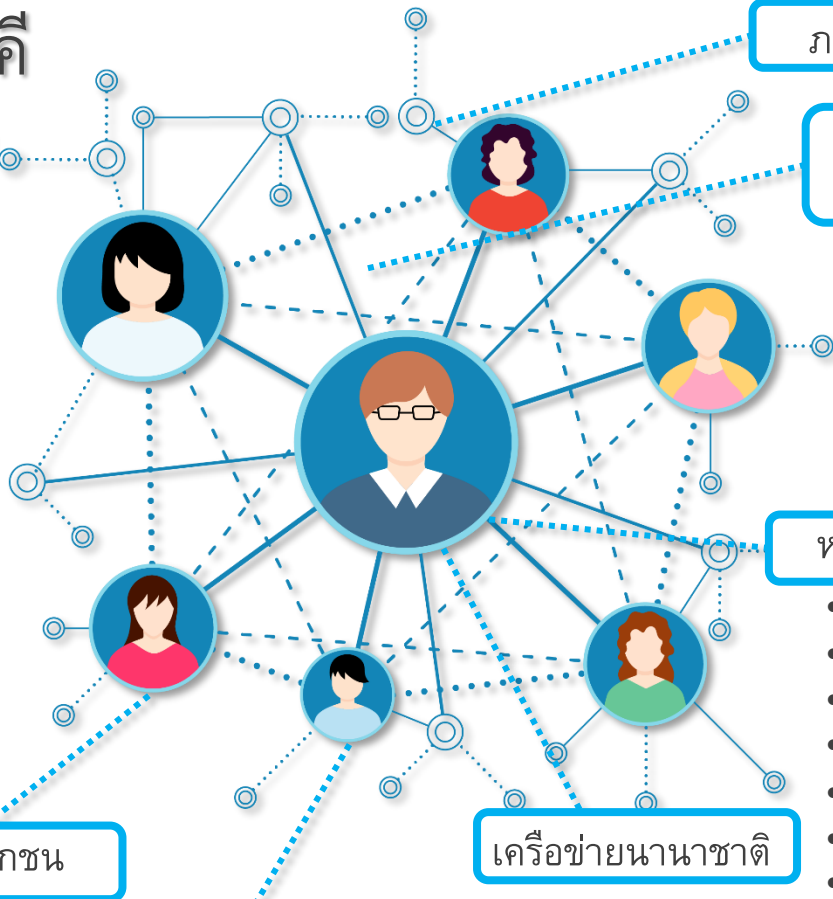


### ความร่วมมือกับหน่วยงานภาครัฐ

#### ปี 2564 MOU สนับสนุนทุน

- (1) กรมวิชาการเกษตร ทุน คปก.
- (2) มหาวิทยาลัยเทคโนโลยีพระจอมเกล้าพระนครเหนือ ทุน พวอ.
- (3) สถาบันวัคซีนแห่งชาติ ทุน คปก. พวอ. บัณฑิต
- (4) สถาบันเทคโนโลยีนิวเคลียร์แห่งชาติ (องค์การมหาชน) ทุน คปก. พวอ. บัณฑิต
- (5) สถานเอกอัครราชทูตฝรั่งเศสประจำประเทศไทย ทุน คปก.
- (6) Fulbright Thailand ทุน คปก.

# พันธมิตร ภาครัฐ และเครือข่ายความร่วมมือ



## ภาคประชาชน

## ภาคประชาสังคม / ชุมชน

## หน่วยงานภาครัฐ

## เครือข่ายนานาชาติ

## ภาคเอกชน

## มหาวิทยาลัย

- Non Governmental Organizations (NGO)
- องค์กรปกครองส่วนท้องถิ่น (อปท.)
- วิสาหกิจชุมชนกลุ่มอาชีพ
- มูลนิธิซิดเคอร์-เฟอร์แคป เพื่อส่งเสริมการพัฒนาจริยธรรมในการทำวิจัยในมนุษย์ (SIDCER)
- ชมรมจริยธรรมการวิจัยในมนุษย์ภาคพื้นเอเชียและแปซิฟิกตะวันตก (FERCAP)
- ชมรมจริยธรรมการวิจัยในคนในประเทศไทย (FERCIT)
- เครือข่ายวิจัยกลุ่มสถาบันแพทยศาสตร์แห่งประเทศไทย (MedResNet)
- เครือข่ายวิจัยภูมิภาคและมหาวิทยาลัยแม่ข่ายด้านมาตรฐานความปลอดภัยห้องปฏิบัติการ
- ศูนย์ประสานงานวิจัยเพื่อท้องถิ่น

- กระทรวงการพัฒนาสังคมและความมั่นคงของมนุษย์
- กระทรวงแรงงาน
- กระทรวงดิจิทัลเพื่อเศรษฐกิจและสังคม
- กระทรวงมหาดไทย
- กระทรวงกลาโหม
- กระทรวงเกษตรและสหกรณ์
- กระทรวงทรัพยากรธรรมชาติและสิ่งแวดล้อม
- กระทรวงพลังงาน
- กระทรวงศึกษาธิการ
- กระทรวงวัฒนธรรม

- กองทัพบก
- สภาอุตสาหกรรมแห่งประเทศไทย
- สำนักงานประกันสังคม
- สำนักงานคณะกรรมการป้องกันและปราบปรามการทุจริตแห่งชาติ
- สำนักงานคณะกรรมการป้องกันและปราบปรามการทุจริตในภาครัฐ
- สำนักงานป้องกันและปราบปรามการฟอกเงิน
- สถาบันพระปกเกล้า
- กองอำนวยการรักษาความมั่นคงภายในราชอาณาจักร
- ศูนย์อำนวยการบริหารจังหวัดชายแดนภาคใต้
- สำนักบริหารและพัฒนาองค์ความรู้ (องค์การมหาชน)
- สถาบันการจัดการเพื่อชนบทและสังคม มูลนิธิบูรณะชนบทแห่งประเทศไทยในพระบรมราชูปถัมภ์

## ความร่วมมือกับต่างประเทศ (ทวีภาคี)

- ความร่วมมือไทย – ญี่ปุ่น (JSPS)
- ความร่วมมือไทย – จีน (NSFC, CASS, HQU)
- ความร่วมมือไทย - เกาหลี (NRF, KETEP)
- ความร่วมมือไทย – อินเดีย (ICSSR)
- ความร่วมมือไทย – เยอรมัน (DFG)
- ความร่วมมือไทย – อังกฤษ (BC)

## ความร่วมมือกับต่างประเทศ (พหุภาคี)

- e-Asia Joint Research Program
- International Research Network (IRN)

## สถาบัน หน่วยงาน หรือ องค์กรต่างประเทศที่เกี่ยวข้อง

- องค์กรความร่วมมือระหว่างประเทศของเยอรมัน (GIZ)
- องค์กรความร่วมมือระหว่างประเทศแห่งญี่ปุ่น (JICA)
- กรอบอนุสัญญาสหประชาชาติ (UNFCCC)
- องค์กรพัฒนาอุตสาหกรรมแห่งสหประชาชาติ (UNIDO)
- โครงการสิ่งแวดล้อมแห่งสหประชาชาติ (UNEP)

- หน่วยงานสถาบันทางการศึกษา
- มหาวิทยาลัยในพื้นที่
- เครือข่ายวิจัยภูมิภาค 4 ภูมิภาค



วช.

สำนักงานการวิจัยแห่งชาติ

Q & A

ขอขอบคุณค่ะ