



วช.

สำนักงานการวิจัยแห่งชาติ

โครงการอบรม “กระบวนการถ่ายทอดความรู้จากมหาวิทยาลัยสู่สังคม ชุมชน”

โดย ดร.ยุพิน เลิศบุรุษ

หัวหน้าฝ่ายพัฒนาเชิงพื้นที่และชุมชน
กองส่งเสริมและสนับสนุนการวิจัยและนวัตกรรม

วันอังคารที่ ๒๔ พฤษภาคม ๒๕๖๕ เวลา ๑๐.๓๐-๑๒.๐๐ น.
ณ ห้องประชุมกาหลา โรงแรมสวนดุสิตเพลส มหาวิทยาลัยสวนดุสิต



“การพัฒนาและกำหนดรูปแบบ/
กระบวนการนำส่งองค์ความรู้

สู่กลุ่มเป้าหมาย

หรือกลุ่มผู้ใช้ประโยชน์”

การนำผลงานวิจัยและนวัตกรรมไปใช้ประโยชน์
ผ่านกระบวนการส่งเสริมและถ่ายทอดความรู้
ให้ผู้ใช้ประโยชน์

การส่งเสริมการจัดการความรู้งานวิจัย และถ่ายทอดสู่การใช้ประโยชน์



- การส่งเสริมและถ่ายทอดความรู้เพื่อใช้ประโยชน์เป็นเรื่องที่สำคัญและลงทุนพัฒนาอย่างต่อเนื่องเพื่อให้ใช้ได้ทันกับสถานการณ์ปัญหา และนำไปสู่การปฏิบัติเกิดขึ้นได้จริงในพื้นที่
- วช.กำหนดเป้าเชิงยุทธศาสตร์และแผนด้านการใช้ประโยชน์งานวิจัยและนวัตกรรม เพื่อใช้เป็นกรอบ/ทิศทาง การใช้ประโยชน์และขับเคลื่อนแผนสู่การปฏิบัติอย่างเป็นรูปธรรม และผลักดันให้เกิดการนำผลงานวิจัยและนวัตกรรมไปใช้ให้เกิดประโยชน์ในการตอบโจทย์การพัฒนาเศรษฐกิจ สังคม และสิ่งแวดล้อม
- โดยการส่งเสริมและถ่ายทอดความรู้เพื่อใช้ประโยชน์ ครอบคลุมตั้งแต่ งานบริหารทุนวิจัย งานจัดการความรู้ งานพัฒนาพื้นที่และชุมชน งานเผยแพร่และถ่ายทอดความรู้ เพื่อขับเคลื่อนและพัฒนากลไกหรือเครื่องมือในการถ่ายทอด ต่อยอด และขยายผล ผลงานวิจัยและนวัตกรรมสู่การใช้ประโยชน์ให้สามารถเชื่อมโยงผู้ผลิตงานวิจัยและผู้ใช้ประโยชน์งานวิจัยและผู้ได้รับประโยชน์โดยแท้จริง

5 แนวทาง การใช้ประโยชน์งานวิจัยและนวัตกรรม เชิงเป้าหมาย ยุทธศาสตร์ของ วช.



01



**ยุทธศาสตร์สร้างการเติบโต
สีเขียว สู่เศรษฐกิจคาร์บอนต่ำ
กำจัดขยะแบบ Zero Waste**

- ใช้เศรษฐกิจหมุนเวียนและ
ทรัพยากรอย่างมีประสิทธิภาพ
สร้างมูลค่าและรายได้
- **อนุรักษ์** ฟื้นฟูทรัพยากรธรรมชาติ
- **บริหารจัดการแบบไร้ของเสีย** ใน
อุตสาหกรรม/เกษตร/ชุมชนเมือง
- ใช้พลังงานสะอาด พลังงาน
ทดแทน และพลังงานหมุนเวียน
- **เพิ่มพื้นที่ป่าไม้ และพื้นที่ป่า
เศรษฐกิจ** เพื่อการใช้ประโยชน์
รวมทั้งเพิ่มประสิทธิภาพการ
บริหารจัดการทรัพยากรน้ำ

02



**ยุทธศาสตร์ส่งเสริมการเกษตร
มูลค่าสูง เป็นมิตรกับสิ่งแวดล้อม
เป็นแหล่งอาหารโลก**

- **นำเทคโนโลยีมาใช้ในการ**
เพิ่มผลผลิตพัฒนา
ภาคการเกษตรให้ยั่งยืน
ในอนาคต
- **เปลี่ยนจากเกษตรดั้งเดิม**
(Tradition Farming)
สู่การเกษตรอัจฉริยะ
(Smart Farming) /
เกษตร 4.0

03



**ยุทธศาสตร์สร้างสังคมสูงวัย
เปลี่ยนเกษียณเป็นหลัง**

- **สร้างนวัตกรรมเพื่อโอกาส
ทางเศรษฐกิจ**
- **เร่งสร้างพลังผู้สูงวัย**
- **เพิ่มนวัตกรรมเพื่อพัฒนา**
โครงสร้างพื้นฐานและ
สิ่งแวดล้อมที่เป็นมิตร
ต่อผู้สูงอายุ

04



**ยุทธศาสตร์สร้างความเติบโต
แบบแบ่งปันผลประโยชน์ร่วมกัน
(Inclusive growth)
และลดความเหลื่อมล้ำ**

- **เสริมสร้างให้ทุกคน**
มีการพัฒนาศักยภาพ
ของตนเอง
- **คนไทยมีความมั่นคง**
ทางเศรษฐกิจ
- **คนไทยได้รับโอกาส**
อย่างเสมอภาค
- **ชุมชนและสังคมเป็น**
น้ำหนึ่งใจเดียวกัน

05



**ยุทธศาสตร์การเพิ่มขีด
ความสามารถในการแข่งขัน พึ่งพา
ตนเอง ลดการนำเข้า และขับเคลื่อน
ประเด็นเร่งด่วนของประเทศ**

- **กลยุทธ์การใช้ประโยชน์วิจัย**
และนวัตกรรม
- **นำรูปแบบวิทยาการ**
คอมพิวเตอร์ หุ่นยนต์
ปัญญาประดิษฐ์ ดิจิทัล
และการพัฒนารูปแบบ
อุตสาหกรรม BCG และ
Non-BCG

เส้นทางการบริหารจัดการทุนวิจัยและนวัตกรรม

การสร้างการใช้ประโยชน์สู่ผลกระทบ (Impact Pathway)



ปัจจัยนำเข้า



ลงทุนวิจัย
+
พัฒนานักวิจัย

Ecosystem
อำนวยความสะดวก
และแรงจูงใจ

- NRIIS
- ดัชนีการวิจัยประเทศ
- มาตรฐานการวิจัย
- บัญชีนวัตกรรม
- บัญชีสิ่งประดิษฐ์

ผลผลิต



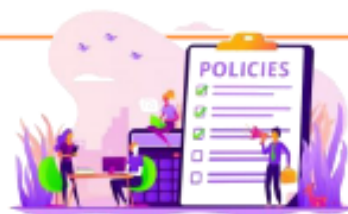
นักวิจัยและผลงานวิจัย

(บทความ และการอ้างอิงผลงาน และสิทธิบัตร)

สร้างกลไกเชื่อมโยงผู้สร้าง
และผู้ใช้ประโยชน์

- รางวัลการวิจัยแห่งชาติ
- มหกรรมงานวิจัยแห่งชาติ (Thailand Research Expo)
- มหกรรมงานวิจัยส่วนภูมิภาค (Regional Research Expo)
- การจัดงานวันนักประดิษฐ์
- การจัดการความรู้การวิจัยและถ่ายทอดเพื่อการใช้ประโยชน์
- โครงการวิจัยเพื่อการใช้ประโยชน์เชิงชุมชนสังคม
- โครงการความร่วมมือเพิ่มมูลค่าสิ่งประดิษฐ์สู่การนำไปใช้ประโยชน์ (Co-funding)
- โครงการต้นแบบนักประดิษฐ์ไทยนักประดิษฐ์โลก

ผลลัพธ์



- ✓ เสริมสร้างความสามารถของ
กลุ่มเป้าหมาย
- ✓ ผู้ประกอบการ/ชุมชน/
เกษตรกร ได้เทคโนโลยีและ
แนวคิดใหม่ๆ
- ✓ ข้อมูลประกอบการกำหนด
นโยบายและให้ความเห็น ครม.
- ✓ เชื่อมโยงเครือข่าย

ผลกระทบ



เศรษฐกิจ สังคม และ
สิ่งแวดล้อม
เพิ่มขีดความสามารถ
การแข่งขันของประเทศ

การใช้ประโยชน์ผลงานวิจัย
(เชิงวิชาการ นโยบาย พาณิชย์
และชุมชน/สังคม)

แผนปฏิบัติการด้านการใช้ประโยชน์งานวิจัยและนวัตกรรม

ของ วช. ระยะ 3 ปี (พ.ศ.2563-2565)



ใช้ประโยชน์งานวิจัยและนวัตกรรมตอบโจทย์ท้าทายประเทศและพื้นที่/ชุมชน ยกระดับเศรษฐกิจฐานราก และพัฒนาอย่างยั่งยืน

แนวทาง 1 บริหารจัดการองค์ความรู้ ผลงานวิจัย เทคโนโลยีและนวัตกรรมให้มีความพร้อมใช้

แนวทาง 2 บูรณาการความร่วมมือกับหน่วยงานภาครัฐ ภาคเอกชน ภาคประชาสังคม และสถาบันอุดมศึกษา โดยใช้รูปแบบการสนับสนุนทุนและความร่วมมือเชิงรูป

แนวทาง 3 พัฒนาและบริหารจัดการกลไกและแนวทาง รวมทั้งระบบข้อมูล

การใช้ประโยชน์งานวิจัยและนวัตกรรม เพื่อเพิ่มขีดความสามารถในการแข่งขัน และหลุดพ้นจากกับดักของประเทศที่มีรายได้ปานกลาง

แนวทาง 1 จัดการองค์ความรู้ ผลงานวิจัย เทคโนโลยี และนวัตกรรมให้มีความพร้อมใช้

แนวทาง 2 บูรณาการความร่วมมือกับหน่วยงานภาครัฐ ภาคเอกชน ภาคประชาสังคม โดยใช้รูปแบบการสนับสนุนทุนและความร่วมมือเชิงรูป

กลยุทธ์



พัฒนาระบบนิเวศที่เอื้อต่อการใช้ประโยชน์

แนวทาง 1 ยกระดับการบริหารงบประมาณ การวิจัยและนวัตกรรม โดยการพัฒนา ปรับปรุงกลไกและระบบการสนับสนุนทุน รูปแบบต่างๆ

แนวทาง 2 พัฒนาระบบเทคโนโลยีสารสนเทศ เครื่องมือ และเทคนิคที่ตอบสนองความต้องการผู้ใช้ในทุกๆระดับ

แนวทาง 3 พัฒนาบุคลากรในระบบวิจัยและนวัตกรรม รวมทั้งนักผู้จัดการความรู้การวิจัย

แนวทาง 4 สนับสนุนและพัฒนาระบบและกลไก การติดตามและประเมินผลสัมฤทธิ์แบบองค์รวม

แนวทาง 5 พัฒนาและส่งเสริมกลไกเชื่อมโยงส่งต่อระหว่างผู้ผลิตและผู้ใช้ประโยชน์ จากองค์ความรู้ ผลงานวิจัย เทคโนโลยี และนวัตกรรม

แนวทาง 3 ส่งเสริมและสนับสนุนผู้ประกอบการ ขนาดเล็ก ขนาดกลาง และขนาดใหญ่ วิชากิจชุมชน และองค์การปกครองส่วนท้องถิ่น **ในการนำงานวิจัย และนวัตกรรมไปสู่การใช้ประโยชน์**

ค่าคาดหวังเป้าหมายเส้นทางการใช้ประโยชน์



งานวิจัยและนวัตกรรมจนเกิดผลกระทบ

ผลผลิต

1. องค์ความรู้ ผลงานวิจัย เทคโนโลยีและนวัตกรรมที่มีความพร้อมใช้ทางเทคโนโลยี และ/หรือทางสังคม (TRL/SRL) และถูกนำไปใช้ประโยชน์
2. คู่มือ เครื่องมือ/เทคโนโลยี ผลิตภัณฑ์ต้นแบบ บุคลากรด้านการจัดการความรู้สู่การใช้ประโยชน์
3. ชุมชนเข้มแข็งด้วยวิจัยและนวัตกรรมกระจายไปทั่วประเทศ
4. มีระบบ ICT และฐานข้อมูลเพื่อหนุนเสริมให้เกิดการใช้ประโยชน์
5. นักวิจัยชุมชน/วิศวกรทางสังคม/นวัตกรรม
6. ระบบติดตามและประเมินผลการใช้ประโยชน์งานวิจัยและนวัตกรรมก่อนการดำเนินโครงการ ระหว่างดำเนินโครงการ และหลังดำเนินโครงการ เสร็จสิ้น



ผลลัพธ์

1. องค์ความรู้/ผลงานวิจัยสามารถยื่นจดทรัพย์สินทางปัญญา และจำนวนผลงานวิจัยเทคโนโลยี นวัตกรรมและสิ่งประดิษฐ์ขึ้นบัญชีนวัตกรรมและบัญชีสิ่งประดิษฐ์
2. เครือข่ายพันธมิตรและความร่วมมือ (เครือข่ายความร่วมมือในชุมชนระหว่างสถาบันการศึกษา และผู้มีส่วนได้ส่วนเสียในชุมชน และเครือข่ายความร่วมมือระหว่าง วช. และหน่วยงานเครือข่ายพันธมิตรทั้งในและต่างประเทศ)
3. ความสำเร็จ/ความคุ้มค่าการถ่ายทอดงานวิจัยและนวัตกรรมจากผู้ผลิต (Supply Side) สู่ผู้ได้รับประโยชน์ (Demand Side)
4. ต้นแบบ (Role Model) ชุมชนเข้มแข็งด้วยวิจัยและนวัตกรรม



ผลกระทบ

1. ความคุ้มค่าของการใช้ประโยชน์จากผลงานวิจัยและนวัตกรรม
2. ผลกระทบในวงกว้างหรือระยะยาวทางเศรษฐกิจ สังคม และสิ่งแวดล้อม

เศรษฐกิจ

- ประชาชนมีการจ้างงาน มีอาชีพ และรายได้เพิ่มขึ้น
- เพิ่มขีดความสามารถในการแข่งขัน
- ผลิตภาพทางการเกษตร สังคม คุณภาพชีวิต และสุขภาพของประชาชนดีขึ้น
- ความเหลื่อมล้ำลดลง ชุมชนเข้าถึงองค์ความรู้ ความเสียหายต่อชีวิตและทรัพย์สินลดลงอย่างมีนัยสำคัญ

สิ่งแวดล้อม

- คุณภาพสิ่งแวดล้อมดีขึ้น
- ปัญหามลพิษลดลง



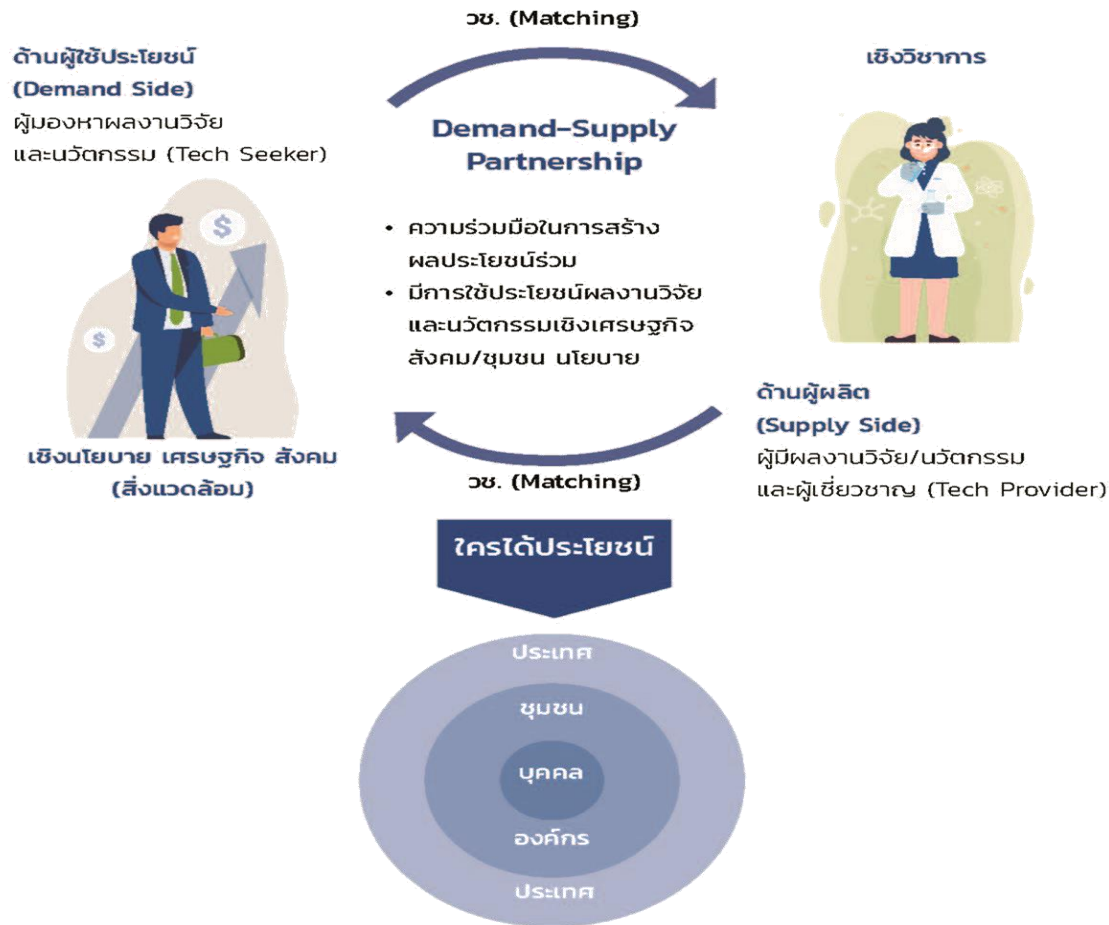
การใช้ประโยชน์ผลงานวิจัยและนวัตกรรม

(ประโยชน์คืออะไร ใครได้ประโยชน์)



ใช้ประโยชน์งานวิจัยและนวัตกรรมในลักษณะ

Demand Driven



เกิดผลประโยชน์ร่วม (Mutual Benefit)



กระบวนการนำส่งองค์ความรู้สู่กลุ่มผู้ใช้ประโยชน์

STEP 1

กำหนดกรอบ/ประเด็นปัญหามุ่งเน้นการนำงานวิจัยและนวัตกรรมไปแก้ปัญหา

STEP 2

สรรหา/คัดเลือกผลงาน เลือกถ่ายทอดเทคโนโลยี/จัดการความรู้
(งานที่สำเร็จจาก NRIIS/แหล่งอื่นๆ)

STEP 3

Matching องค์ความรู้ กับประเด็นปัญหา/พื้นที่/ผู้ใช้ประโยชน์ เพื่อต่อยอด และ/หรือ
จัดการความรู้ (ใช้เครื่องมือ IRAS ในการ Matching)

STEP 4

พัฒนาต่อยอด/ถ่ายทอดเทคโนโลยีในพื้นที่/ชุมชนเป้าหมาย
(Implement กับพื้นที่/ผู้รับถ่ายทอด)

STEP 5

ติดตามและประเมินผลการถ่ายทอด/จัดการความรู้



กิจกรรมส่งเสริมและถ่ายทอดความรู้เพื่อใช้ประโยชน์

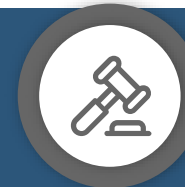
การจัดการงานวิจัยฯ เพื่อพัฒนาเชิงพื้นที่และชุมชน



การพัฒนา ภูมิภาคและจังหวัด
เชิงยุทธศาสตร์



การพัฒนา **คุณภาพชีวิต** เชิงพื้นที่
ด้วยงานวิจัยและนวัตกรรม



การยกระดับ **คุณภาพและมาตรฐาน**
ด้านการวิจัยและนวัตกรรม



การส่งเสริมและสนับสนุนการวิจัย
เพื่อการ **ถ่ายทอดองค์ความรู้ เทคโนโลยี และนวัตกรรม**
ด้านการวิจัย : เฉพาะประเด็น



แนวทางการจัดการงานวิจัยเพื่อพัฒนาเชิงพื้นที่และชุมชน

1.

การยกระดับคุณภาพและมาตรฐานด้านการวิจัยและนวัตกรรม

- ต้นแบบยกระดับคุณภาพและมาตรฐานการวิจัยและนวัตกรรมพัฒนาเชิงพื้นที่และชุมชน
- ได้ผลิตภัณธ์ที่ผ่านการรับรองคุณภาพและมาตรฐานจากกรยกระดับ
- ต้นแบบการบูรณาการความร่วมมือ การประสาน และเสริมสร้างการมีส่วนร่วมของทุกภาคี

2.

การพัฒนาคุณภาพชีวิตเชิงพื้นที่ด้วยงานวิจัยและนวัตกรรม

- เพิ่มมูลค่าผลิตภัณธ์จากทรัพยากรธรรมชาติครบวงจรที่สะท้อนถึงอัตลักษณ์ประจำถิ่น
- พัฒนา/ต่อยอดต้นแบบผลิตภัณธ์ที่เกิดจากภูมิปัญญาพื้นบ้าน สู่การใช้ประโยชน์เชิงพาณิชย์
- ต้นแบบการพัฒนาพื้นที่จากการบูรณาการจากหน่วยงานที่เกี่ยวข้องพัฒนาศักยภาพคน และทักษะความรู้ มีระบบดูแลสุขภาพ/ยกระดับระบบคุ้มครองทางสังคม.
- แก้ไขปัญหาสังคมด้วยการวิจัยและออกแบบเพื่อพัฒนาพื้นที่ มีสังคมเชื่อมโยงเครือข่าย

3.

การส่งเสริมและสนับสนุนการวิจัย เพื่อการถ่ายทอดองค์ความรู้เทคโนโลยีและนวัตกรรมด้านการวิจัย : เฉพาะประเด็น

- ส่งเสริม และขยายผลความรู้จากงานวิจัย เทคโนโลยี และนวัตกรรม ที่ก่อให้เกิดคุณประโยชน์ตลอดห่วงโซ่การผลิตพัฒนาไปสู่เชิงพาณิชย์หรืออุตสาหกรรม
- ต่อยอดและยกระดับผลงานวิจัยเพื่อเป็นแหล่งการเรียนรู้ศาสตร์แต่ละแขนงเข้าด้วยกัน
- ส่งเสริมและพัฒนา นวัตกรรมเพื่อสนับสนุนปรัชญาของเศรษฐกิจพอเพียง และ BCG

4.

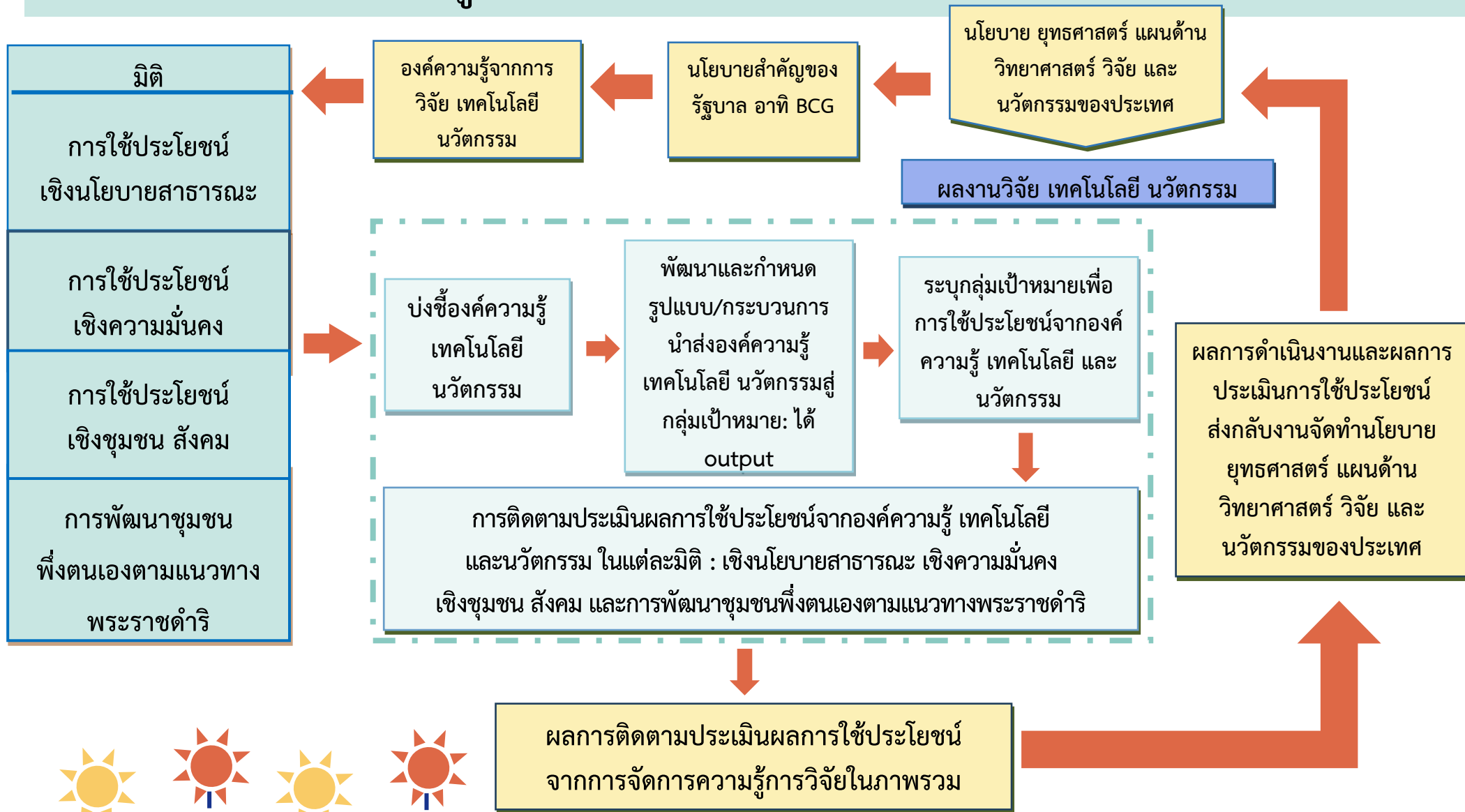
การพัฒนาภูมิภาคและจังหวัดเชิงยุทธศาสตร์

- เชื่อมโยงระบบและกลไกส่วนท้องถิ่น กับภาคเอกชน เพิ่มความสามารถด้านการผลิตสินค้า/บริการและผลผลิตทางการเกษตรตอบสนองความต้องการประชาชนในพื้นที่อย่างยั่งยืน
- กลไกส่งเสริมความเชื่อมโยงการผลิตกับการตลาดสร้างเศรษฐกิจหมุนเวียนในพื้นที่ต้นแบบ
- การนำผลงานและนวัตกรรมที่ประสบความสำเร็จในพื้นที่ ไปขยายผล ต่อยอด



กิจกรรมส่งเสริมและถ่ายทอดความรู้เพื่อใช้ประโยชน์

แนวทางการจัดการความรู้การวิจัย เทคโนโลยี และนวัตกรรม (KM)



การจัดการความรู้การวิจัยและถ่ายทอดเพื่อการใช้ประโยชน์ (KM)



เป้าหมาย

สร้างกลไก เชื่อมโยงหรือ **ส่งต่อ** ผลงานวิจัยและนวัตกรรมที่นักวิจัยทั้งในมหาวิทยาลัยหรือสถาบันการศึกษาในระดับต่างๆ และในสถาบันวิจัย/หน่วยงาน ไปกลุ่มเป้าหมาย **เพื่อการใช้ประโยชน์** ทั้งในภาคชุมชน/สังคม นโยบาย ความมั่นคง

วัตถุประสงค์

01

ให้ผลงานวิจัยและนวัตกรรม ที่คิดค้นแต่ยังไม่ได้นำไปทดลองเพื่อ **พัฒนาต้นแบบ** หรือยังไม่ได้นำไปใช้ประโยชน์ต่อการพัฒนาประเทศ

02

ให้หน่วยงานปฏิบัติหรือผู้มีความต้องการได้มีโอกาสใช้ **องค์ความรู้** เพื่อการ **พัฒนาองค์กร** และงานของหน่วยงาน

03

ให้ชุมชน/สังคมสามารถเข้าถึงองค์ความรู้ที่ไม่เคยได้รับหรือเข้าถึง จนทำให้ชุมชนสามารถ **สร้างรายได้** สูงขึ้น **แก้ไขปัญหา** ของชุมชน และในที่สุดก็ตอบ **โจทย์แผนยุทธศาสตร์ที่สำคัญ** ของประเทศ

การจัดการความรู้การวิจัยเพื่อการใช้ประโยชน์เชิงชุมชน สังคม

มุ่งเน้นการนำองค์ความรู้จากผลงานวิจัยที่มีความพร้อมนำสู่กระบวนการใช้ประโยชน์ เพื่อการพัฒนาเชิงชุมชน และสังคม ในการปรับปรุงโครงสร้างต้นทุนการผลิต การพัฒนาทักษะ อาชีพ เสริมรายได้ นำไปสู่การยกระดับรายได้ คุณภาพชีวิตอย่างยั่งยืน ส่งเสริมเศรษฐกิจฐานราก เพิ่มศักยภาพทางเศรษฐกิจและสังคมโดยรวมของประเทศด้วยวิจัยและนวัตกรรม ต้องแสดงให้เห็น ถึงการจัดการความรู้จากผลงานวิจัยและนวัตกรรมที่มีความพร้อม มีประโยชน์ต่อพื้นที่ และกลุ่มเป้าหมาย สามารถนำไปใช้ประโยชน์ได้จริงในการส่งเสริมและ ขยายผลให้แก่ผู้ใช้ ประโยชน์ในพื้นที่ชุมชน สังคม ส่งเสริมให้มีคุณภาพชีวิตที่ดีขึ้น สนองตอบนโยบายรัฐบาล ในการพัฒนา แก้ปัญหา สร้างรายได้ หรือเป็นทางเลือกให้แก่ชุมชน สังคม

การจัดการความรู้การวิจัยและถ่ายทอดเพื่อการใช้ประโยชน์ (KM)



ลักษณะโครงการ

KM

1



เป็นการบริหาร/จัดการความรู้
จากผลงานวิจัยและนวัตกรรม

ที่เสร็จสมบูรณ์แล้วเท่านั้น

- ผู้ขอรับทุนต้องตรวจสอบและรวบรวมองค์ความรู้ที่มีอยู่และมีความพร้อม
- ต้องมีชุดข้อมูลองค์ความรู้ที่พร้อมถ่ายทอด

ต้อง **ไม่ใช่เป็นการวิจัยใหม่**

หรือการวิจัยเพื่อสร้าง

องค์ความรู้ (Basic Research)

หรือ การวิจัยเชิงทดลอง

(Experimental Research)

2



3



มีการกำหนด

กระบวนการ

ถ่ายทอดองค์ความรู้

ผลผลิต ผลลัพธ์
และผลกระทบที่ชัดเจน

มีการติดตามประเมินผล

ผู้ถ่ายทอดองค์ความรู้

(Supply side)

โดย วช. ทั้งก่อน ระหว่าง

และหลังดำเนินกิจกรรม

4



5



ต้อง**บูรณาการ**

ความร่วมมือกับหน่วยงาน

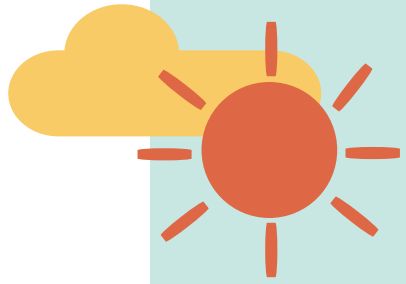
ที่เกี่ยวข้อง และประชาชน
ในพื้นที่ดำเนินการ เพื่อสร้าง
ความยั่งยืนในการใช้ประโยชน์

6



ตอบโจทย์และ

เป็นความต้องการ
ของกลุ่มเป้าหมาย



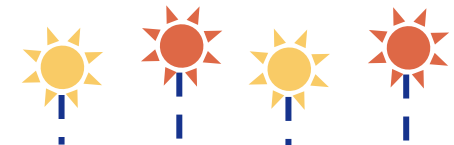
ลักษณะของข้อเสนองานวิจัยและนวัตกรรมสู่สังคม ชุมชน



1) เป็นโครงการที่ต้องแสดง**ความชัดเจนตามกรอบ**การจัดการความรู้**การวิจัยเพื่อการใช้ประโยชน์** และสอดคล้องกับขอบข่ายการให้ทุนในประเด็นที่เปิดรับโดยข้อเสนอกิจกรรมที่เป็นการวิจัยเพื่อสร้างองค์ความรู้ (Basic research) การวิจัยเชิงทดลอง (Experimental research) วช. จะไม่พิจารณา

2) การดำเนินงานต้องมี**พื้นที่ชุมชนกลุ่มเป้าหมาย**เพื่อการใช้ประโยชน์ที่ชัดเจนและต้อง**ตอบสนองความต้องการของชุมชน/พื้นที่**อย่างชัดเจน รวมถึงมีความร่วมมือกันระหว่างหน่วยงานในพื้นที่ และชุมชนในการเชื่อมโยงการนำองค์ความรู้ไปขยายผลที่ชัดเจน โดยผู้เสนอโครงการต้องแสดงหลักฐานความต้องการใช้ประโยชน์จากกลุ่ม **ผู้มีส่วนได้ส่วนเสีย (Stakeholder)**

3) มี**หน่วยงานภาครัฐ ภาคเอกชน** เข้าร่วมในการ**ดำเนินงานจัดการความรู้และขยายผล**ในพื้นที่เป้าหมาย เพื่อให้มีความยั่งยืนในการใช้ประโยชน์ เช่น สำนักงานคณะกรรมการพิเศษเพื่อประสานงานโครงการ อันเนื่องมาจากพระราชดำริ ศูนย์ศึกษาการพัฒนา อันเนื่องมาจากพระราชดำริ กรมการพัฒนาชุมชน กรมส่งเสริมการเกษตร องค์กรปกครองส่วนท้องถิ่น สภาเกษตรกรจังหวัด หน่วยงานสถาบันทางการศึกษาในพื้นที่



มหาวิทยาลัยต้องเช็คสต็อกองค์ความรู้ที่มี



แนวทางการดำเนินการเพื่อทำงานให้เข้าเป้าในการพัฒนาสังคม ชุมชน



กำหนดพื้นที่รับผิดชอบของแต่ละมหาวิทยาลัย/
กระจายโครงการให้ครอบคลุม

รู้จักสังคม ชุมชนของตน

มหาวิทยาลัยทุกแห่งต้องรู้จักพื้นที่ให้บริการของตนเอง
เป็นอย่างดีและมีการประสานงานหน่วยงานที่เกี่ยวข้อง

สร้างปฏิสัมพันธ์ที่ดีกับทุกภาคส่วนในพื้นที่

สร้างระบบฐานข้อมูล

วิเคราะห์ปัญหา/ความต้องการของท้องถิ่น

วางแผนพัฒนาภายใต้บริบทของพื้นที่และยุทธศาสตร์
จังหวัดโดยความร่วมมือทั้งภายในและภายนอก
มหาวิทยาลัย

ติดตามและประเมินผล

ทุกภาคส่วนเข้ามามีบทบาทตาม
ภารกิจของตนเอง โดยมีองค์ความรู้
ของมหาวิทยาลัยเป็นสื่อประสาน

สังคมชุมชนได้รับกราฟพัฒนา
และอยู่ได้ด้วยตนเองอย่างยั่งยืน
โดยมีทัศนคติที่ดีถูกต้อง

- นศ. และคณาจารย์มีความผูกพันกับสังคม ชุมชน
- ตำแหน่งวิชาการประเภท “ผลงานวิชาการรับใช้สังคม”



- บูรณาการความร่วมมือกับทุกภาคส่วน
- บูรณาการการจัดการเรียนการสอนและงานวิจัย เข้ากับการพัฒนาท้องถิ่น

จัดทำฐานข้อมูล (Big Data) ของพื้นที่บริการ เพื่อใช้เป็นเครื่องมือช่วยตัดสินใจในการวางแผนพัฒนาท้องถิ่นตามบทบาทและศักยภาพของมหาวิทยาลัย

เข้าใจ



- ศักยภาพของพื้นที่
- ฐานทรัพยากร/ความหลากหลายทางชีวภาพ
- ศักยภาพ/ความพร้อมของชุมชน
- ปัญหา/ความต้องการที่แท้จริงของชุมชน
- ฯลฯ

“เตรียมพื้นที่”

ติดตามยุทธศาสตร์ปัญหาเพื่อการพัฒนาสังคมชุมชน อย่างยั่งยืน

เข้าถึง

มีทัศนคติที่ดีและถูกต้อง
มีพื้นฐานชีวิตที่มั่นคงเข้มแข็ง
มีอาชีพ มีงานทำ
เป็นพลเมืองดี มีวินัย

Competency Building – Up Skill - Reskill

“เตรียมคน”

ยกระดับดัชนีชี้วัดความสุข
มวลรวมชุมชน

พัฒนา

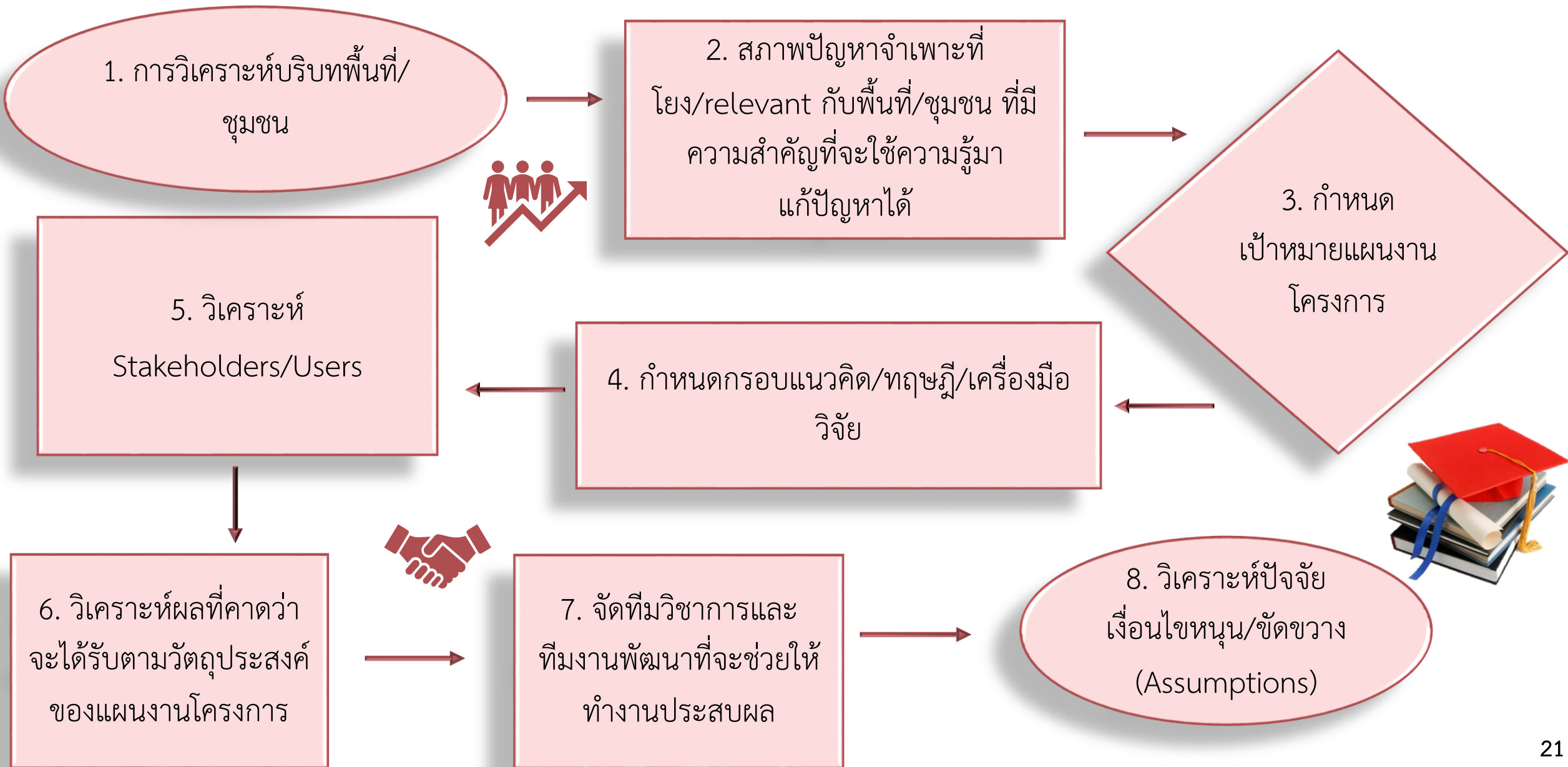
ชุมชนท้องถิ่นมีความมั่นคง
ด้านเศรษฐกิจ สังคม
สิ่งแวดล้อม และการศึกษา

“ตรึงคนในพื้นที่”

8 ขั้นตอนสำคัญในการนำความรู้สู่สังคม ชุมชน

1. การวิเคราะห์บริบทพื้นที่/ชุมชน
2. สภาพปัญหาเฉพาะที่โยง/relevant กับพื้นที่/ชุมชน ที่มีความสำคัญที่จะใช้ความรู้มาแก้ปัญหาได้
3. เป้าหมายชุดโครงการ/แผนงานวิจัย
4. กรอบแนวคิด/ทฤษฎี/เครื่องมือวิจัย
5. Stakeholders/Users
6. ผลที่คาดว่าจะได้รับตามวัตถุประสงค์ของชุดโครงการวิจัย
7. ทีมวิชาการและทีมงานพัฒนาที่จะช่วยให้ทำงานประสบผล
8. เงื่อนไขหนุน/ขัดขวาง (Assumptions)

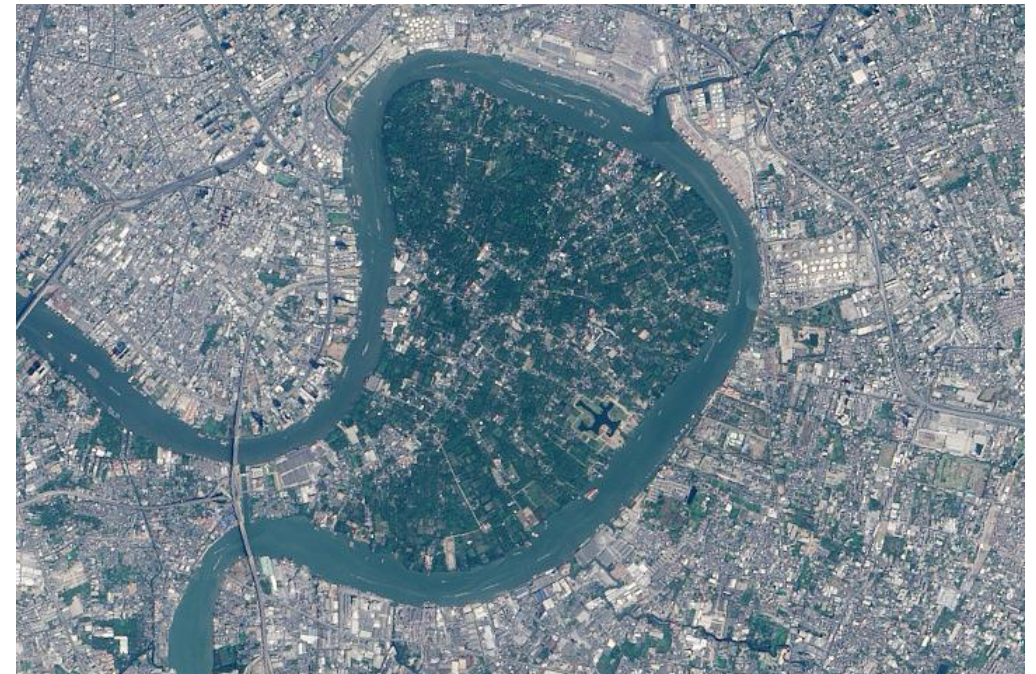
ตัวอย่าง การนำองค์ความรู้สู่กลุ่มผู้ใช้ประโยชน์ คຸ່งบางกะเจ้า



ตัวอย่าง การนำเสนอองค์ความรู้สู่การใช้ ประโยชน์

การเพิ่มประสิทธิภาพการผลิตเกษตรอินทรีย์
เพื่อยกระดับมาตรฐานและรายได้ชุมชน
คู้งบางกะเจ้า จังหวัดสมุทรปราการ

โดย : ยุพิน เลิศบุรุษ
สำนักงานการวิจัยแห่งชาติ (วช.)



บริบทเชิงพื้นที่/ชุมชน คุ้งบางกระเจ้า

เป็นพื้นที่สีเขียวขนาดใหญ่ ใกล้กรุงเทพมหานคร ได้รับการขนานนามว่า "ปอดสีเขียว" ของกรุงเทพ ถูกอนุรักษ์ให้เป็นพื้นที่สีเขียวขนาดใหญ่ให้คงอยู่ได้อย่างยั่งยืน ตามแนวพระราชดำริของในหลวง ร.9 เป็นแหล่งเรียนรู้การฟื้นฟูป่าเชิงนิเวศ คนในชุมชนอยู่ได้ มีเศรษฐกิจและคุณภาพชีวิตที่ดีตามวิถีวัฒนธรรมชุมชน



เอกลักษณ์และความโดดเด่นของพื้นที่และการคงเป็นพื้นที่เกษตรกรรมด้วยพืชผักและไม้ผลหลายชนิดที่เป็นพืชประจำถิ่นและมุ่งเน้นการผลิตแบบเกษตรปลอดภัย จำหน่ายให้แก่ชุมชนและนักท่องเที่ยวในตลาดชุมชนและผู้รับซื้อภาคเอกชนจากภายนอก

การเกษตรอินทรีย์มีพื้นที่เกษตรรวม 1,300 ไร่ หรือ 10% ของพื้นที่ทั้งหมด เป็นการเกษตรเพาะปลูกพืชในระบบเกษตรปลอดภัย (GAP) 1,180 ไร่ และพื้นที่ในระยะปรับเปลี่ยนเพื่อรับรองมาตรฐานฯ 120 ไร่ พื้นที่ได้รับการรับรองตามระบบพีจีเอสแล้ว 50 ไร่

สภาพปัญหาจำเพาะที่โยงกับพื้นที่/ชุมชน ที่มีความสำคัญที่จะใช้ความรู้มาแก้ปัญหาได้

- ผลผลิตที่ได้ยังไม่เพียงพอทั้งชนิดและปริมาณ
- ความต้องการเพิ่มขึ้นรวมเฉลี่ยอยู่ที่ 12-15 ตัน/ เดือน
- เกษตรกรขาดองค์ความรู้ในการบริหารจัดการ ระบบและแผนการผลิต การจัดการผลผลิตให้ได้มาตรฐาน ด้วยเทคโนโลยีที่เหมาะสมเพื่อเพิ่มประสิทธิภาพและเพิ่มขีดความสามารถในการแข่งขันและเชื่อมต่อเครือข่ายการตลาดภายนอก จากข้อจำกัดเกษตรกรอินทรีย์ เช่น ข้อกำหนดด้านมาตรฐานผลิตภัณฑ์/ ผลผลิตต้องมาจากแปลงที่มีการรับรอง

เพื่อพัฒนาและยกระดับเศรษฐกิจฐานรากของชุมชนคั่งบางกะเจ้า

โดยการเพิ่มประสิทธิภาพการผลิตเกษตรอินทรีย์ ให้มีคุณภาพ มาตรฐาน และ ปริมาณที่เพียงพอต่อความต้องการของตลาด ด้วยโซ่อุปทานสินค้าเกษตรอินทรีย์ ให้เกิดโซ่คุณค่าด้วยนวัตกรรมกรรมการเกษตรผ่านการจัดการกระบวนการผลิต การ ควบคุมชนิดและปริมาณผลผลิตที่สอดคล้องกับตลาดรับซื้อ สร้างอัตลักษณ์ของพื้นที่ เกษตรอินทรีย์ เพิ่มรายได้ให้กับเกษตรกรของกลุ่ม/ชุมชน ลดปัญหาหนี้สิน

- การใช้องค์ความรู้ และเทคโนโลยีที่เกี่ยวข้องมาปรับใช้ทั้งระบบการผลิต : การจัดการดิน การจัดการน้ำ การอารักขาพืช ตลอดจนการจัดการผลผลิตหลังการเก็บเกี่ยว
- ยกระดับมาตรฐานการผลิต จากระบบพีจีเอส สู่มาตรฐานออร์แกนิกประเทศไทย และ/หรือ นานาชาติ เช่น IFORM /การอบรมเชิงปฏิบัติการ แปลงสาธิต และสร้างระบบพี่เลี้ยงติดตามแนะนำจนได้รับการรับรองมาตรฐาน
- ต้นแบบมีความเข้มแข็งแล้วจะดำเนินการในขั้นต่อไป การขยาย/เพิ่มจำนวนกลุ่มให้มีเครือข่ายสมาชิกครอบคลุม 6 ตำบลของคิ่งบางกระเจ้า
- ยกระดับโซ่คุณค่าพืช/ผักของชุมชนเชิงอัตลักษณ์
- เชื่อมโยงเครือข่ายเกษตรกรอินทรีย์กับกลุ่มภายนอก เพื่อยกระดับ/เพิ่มรายได้ของเกษตรกร

กรอบแนวคิดในการดำเนินโครงการ/แผนงาน

การเพิ่มพื้นที่และเพิ่มประสิทธิภาพการผลิตสินค้าเกษตรอินทรีย์

- การกำหนดพื้นที่และประชากรตัวอย่าง (กลุ่มเดิม+กลุ่มใหม่คัดเลือกเกษตรกรที่สนใจเพื่อเป็นตัวแทนตำบล)
- อบรมเชิงปฏิบัติการ ให้ความรู้พื้นฐานระบบ PGS และมาตรฐานการผลิตพืชอินทรีย์
- อบรมเชิงปฏิบัติการ ให้องค์ความรู้ และเทคโนโลยีที่เกี่ยวข้องทั้งระบบการผลิต การจัดการดิน การจัดการน้ำ การอารักขาพืช การจัดการผลผลิตหลังการเก็บเกี่ยว
- ทำการประเมินความพร้อมหลังการอบรม

การสร้างความเข้มแข็งและยั่งยืนของเครือข่าย

- เกษตรกรกลุ่มเดิมและกลุ่มใหม่
- กิจกรรมกลุ่มสัมพันธ์และการสร้างทีมพี่เลี้ยง ผ่านการอบรมเชิงปฏิบัติการ กลุ่มใหม่ ใช้กรอบบันได 5 ชั้นสามพรานโมเดล กลุ่มPGSเดิม สร้างเป็นเกษตรกรผู้นำชุมชน โดยการเพิ่มศักยภาพในทุกด้าน
- จัดเวทีพบปะเครือข่ายเกษตรกรอินทรีย์
- จัดตั้งศูนย์ถ่ายทอดเทคโนโลยี

การยกระดับมาตรฐานการผลิตสู่มาตรฐานอินทรีย์ ตลอด supply chain

- เกษตรกรกลุ่มเดิมที่มีศักยภาพ
- อบรมเชิงปฏิบัติการ การก้าวสู่การขอรับรองมาตรฐานแปลงผลิตพืชอินทรีย์ IFOAM และการยื่นขอมาตรฐานแปลง รับการตรวจประเมินและได้รับการรับรอง
- ทำการประเมินก่อนและหลังการอบรม

การบริหารจัดการผลผลิต ระดมความคิดของแต่ละกลุ่มเพื่อวิเคราะห์จุดอ่อนจุดแข็ง (SWOT) และค้นหาอัตลักษณ์ของกลุ่มและวางแผนการผลิต/การผลิตพืชอินทรีย์อัตลักษณ์ประจำถิ่นที่มีมูลค่าสูง (พลังกาสา มะม่วงน้ำดอกไม้ ละมุดสีดา ชมพู่ น้ำดอกไม้ มะพร้าว น้ำหอม)

ต้นแบบการขับเคลื่อน/บริหารการผลิตสินค้าเกษตรอินทรีย์เชิงบูรณาการ

แนวทางในการเพิ่มประสิทธิภาพการทำเกษตรอินทรีย์ให้ได้มาตรฐาน/คู่มือ, เกษตรกรกลุ่มเดิมและกลุ่มใหม่ได้รับการรับรองฯ, ผลผลิตพืชอินทรีย์ที่เป็นอัตลักษณ์ประจำถิ่นที่มีมูลค่าสูง

เรื่อง การเพิ่มประสิทธิภาพการผลิตเกษตรอินทรีย์เพื่อยกระดับมาตรฐานและรายได้ชุมชนคั่งบางกะเจ้า จังหวัดสมุทรปราการ

ผู้เสนอ ยุพิน เลิศบุรุษ

1

กลุ่มผู้มีส่วนได้ส่วนเสียจากโครงการ/แผนงานวิจัย

1. เกษตรกรผู้ผลิตพืชอินทรีย์/เกษตรกรผู้นำของชุมชน
2. เครือข่าย/วิสาหกิจชุมชนเกษตรกร/กลุ่มผลิตปุ๋ยอินทรีย์
3. กลุ่มวิถีวัฒนธรรมชุมชน/ประชาคมหมู่บ้าน
4. ผู้นำท้องถิ่น อบท./อบต./กำนัน/ผู้ใหญ่บ้าน/ประธานประชาคม/ปราชญ์เกษตร
5. สำนักงานเกษตรอำเภอ/เกษตรจังหวัด
6. หน่วยส่งเสริม: กรมการพัฒนาชุมชน/กรมส่งเสริมการเกษตร/กรมวิชาการเกษตร/กรมพัฒนาที่ดิน/สหกรณ์การเกษตร
7. หน่วยสนับสนุน: มูลนิธิชัยพัฒนา/ปตท./กฟผ.
8. ทีมวิทยากรที่เลี้ยงสามพรานโมเดลวิสาหกิจเพื่อชุมชน
9. ทีมนักวิจัยมหาวิทยาลัยเกษตรศาสตร์
10. ผู้ประกอบการธุรกิจอินทรีย์ในชุมชน/ภาคเอกชน
11. สำนักงานมาตรฐานเกษตรอินทรีย์ (มกท)
12. กลุ่มผู้บริโภค
13. นักท่องเที่ยว(กลุ่มรักสุขภาพและสิ่งแวดล้อม)

2

ประมาณการณ์ขนาดของผลกระทบ (มาก-น้อย)

มีส่วนร่วมมาก (ทุกขั้นตอน)

1. เกษตรกรผู้ผลิตพืชอินทรีย์/เกษตรกรผู้นำของชุมชน (5)
2. เครือข่าย/วิสาหกิจชุมชนเกษตรกร/กลุ่มผลิตปุ๋ยอินทรีย์ (5)
3. ทีมวิทยากรที่เลี้ยงจากสามพรานโมเดลวิสาหกิจเพื่อชุมชน (5)
4. ทีมนักวิจัยมหาวิทยาลัยเกษตรศาสตร์ (5)

มีส่วนร่วมปานกลาง (บางขั้นตอน)

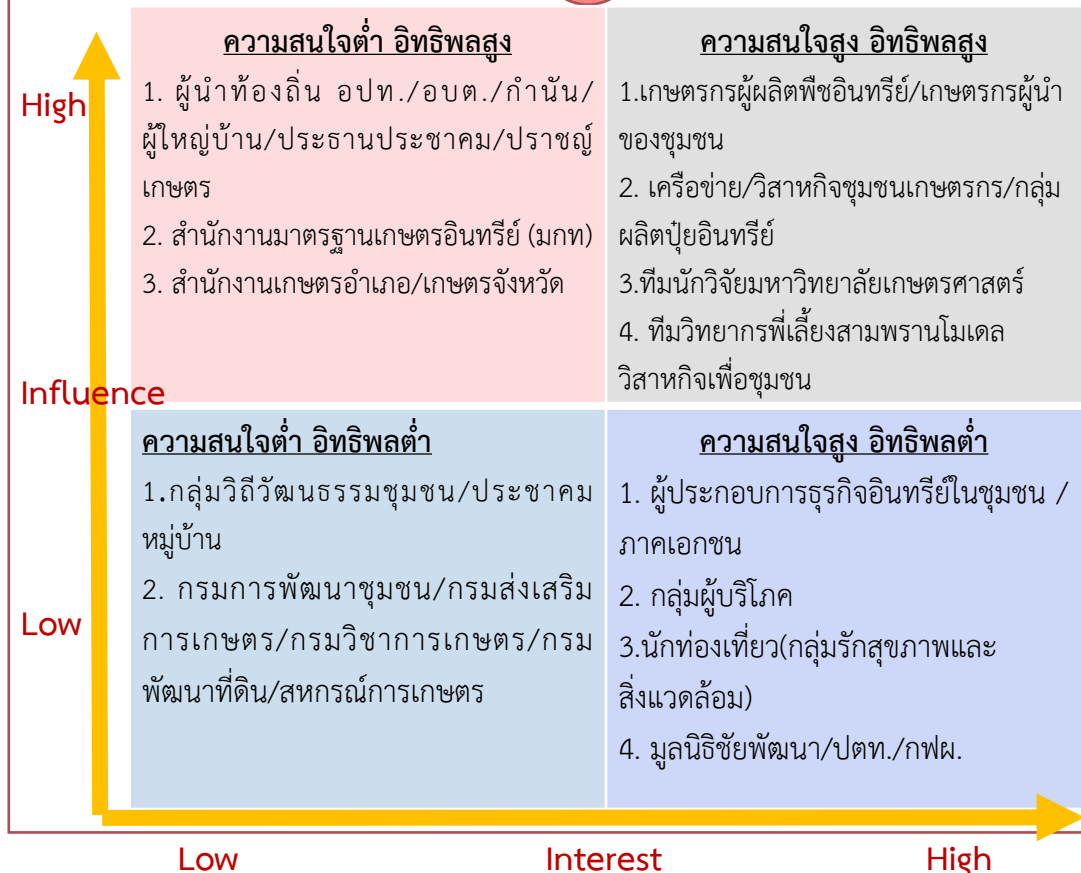
1. ผู้นำท้องถิ่น อบท./อบต./กำนัน/ผู้ใหญ่บ้าน/ประธานประชาคม/ปราชญ์เกษตร (3)
2. กรมการพัฒนาชุมชน/กรมส่งเสริมการเกษตร/กรมวิชาการเกษตร/กรมพัฒนาที่ดิน/สหกรณ์การเกษตร (3)
3. สำนักงานเกษตรอำเภอ/เกษตรจังหวัด (4)
4. หน่วยรับรอง: สำนักงานมาตรฐานเกษตรอินทรีย์ (มกท) (4)
5. ผู้ประกอบการธุรกิจอินทรีย์ในชุมชน/ภาคเอกชน (3)

มีส่วนร่วมน้อย

1. กลุ่มวิถีวัฒนธรรมชุมชน/ประชาคมหมู่บ้าน (2)
2. หน่วยสนับสนุน: มูลนิธิชัยพัฒนา/ปตท./กฟผ. (2)
3. กลุ่มผู้บริโภค (2)
4. นักท่องเที่ยว (กลุ่มรักสุขภาพและสิ่งแวดล้อม) (1)

Interest-Influence Grid

3



4

แนวทางการบริหารจัดการกลุ่ม High Interest + High Influence

กลุ่มความสนใจสูง อิทธิพลสูง เน้นการมีส่วนร่วมในทุกกระบวนการ ร่วมบริหารจัดการให้บรรลุเป้าหมาย และสร้างความสัมพันธ์ที่ดีต่อกัน

กลุ่มความสนใจต่ำ อิทธิพลสูง เน้นการประชุมหารือ วางแผน สร้างความเข้าใจ ชี้แจงเงื่อนไข และหาทางออกต่อปัญหาและข้อจำกัดต่างๆ สร้างการมีส่วนร่วมของคนในชุมชน สื่อสารต่อเนื่องเพื่อสร้างความร่วมมือที่ดี

กลุ่มความสนใจสูง อิทธิพลต่ำ เน้นการตอบสนองที่ตรงตามความต้องการ อาจมีหรือข้อตกลงในรายละเอียดของคุณภาพ/ราคาผลิตภัณฑ์ มีการสื่อสารและประชาสัมพันธ์อย่างใกล้ชิด

กลุ่มความสนใจต่ำ อิทธิพลต่ำ เน้นการสื่อสารและประชาสัมพันธ์ ประชุมเพื่อแจ้งให้ทราบและขอความร่วมมือในการสร้างอัตลักษณ์ท้องถิ่น และร่วมสนับสนุนการพัฒนาเกษตรกร

เรื่อง การเพิ่มประสิทธิภาพการผลิตเกษตรอินทรีย์เพื่อยกระดับมาตรฐานและรายได้ชุมชนคังบางกะเจ้า จังหวัดสมุทรปราการ

ผู้เสนอ ยุพิน เลิศบุรุษ

Activity Description	Indicators	Means of Verification	Assumptions
<p>Overall Objective/Goal</p> <p>เพื่อพัฒนาและยกระดับเศรษฐกิจฐานรากชุมชนคังบางกะเจ้า</p>	<ol style="list-style-type: none"> คุณภาพชีวิตของกลุ่มเกษตรกรในชุมชนคังบางกะเจ้าดีขึ้น สถานภาพคุณภาพสิ่งแวดล้อมที่ดี 	<ul style="list-style-type: none"> -ข้อมูลรายได้ครัวเรือนเกษตรกร ก่อน-หลัง มีโครงการและต่อเนื่องไป 3 ปี -ข้อมูลหนี้สินครัวเรือนเกษตรกร ก่อน-หลัง มีโครงการและต่อเนื่องไป 3 ปี -ข้อมูลคุณภาพสิ่งแวดล้อม(คุณภาพน้ำ/อากาศ) ประจำปี 	<p>ความชัดเจนในเชิงนโยบายต่อการอนุรักษ์พื้นที่สีเขียว และอัตลักษณ์พื้นที่เกษตรกรรม</p>
<p>Purpose/outcomes</p> <p>1.ยกระดับรายได้/ครัวเรือน/คน ของเกษตรกรกลุ่ม/ชุมชน และลดปัญหาหนี้สิน</p> <p>2.สร้างความเข้มแข็งและยั่งยืนของเครือข่ายเกษตรอินทรีย์คังบางกะเจ้า</p> <p>3. สร้างอัตลักษณ์พื้นที่ในการบริหารจัดการทรัพยากรและสิ่งแวดล้อมชุมชนเพื่อความยั่งยืน</p>	<ol style="list-style-type: none"> รายได้ของเกษตรกร/ครัวเรือน/ชุมชน เพิ่มขึ้นอย่างต่อเนื่อง อย่างน้อย 15 % จำนวนสมาชิกเกษตรกรในเครือข่ายเพิ่มขึ้น ชนิดพืชอินทรีย์ที่เป็นอัตลักษณ์ประจำถิ่นคังบางกะเจ้าที่มีมูลค่าสูง ปริมาณผลผลิต ผลิตภัณฑ์เกษตรอินทรีย์ ที่มีคุณภาพและปริมาณที่เพียงพอและเพิ่มขึ้น และสอดคล้องกับมาตรฐาน มีพื้นที่เกษตรอินทรีย์ที่ได้รับการรับรองระบบและมาตรฐานเพิ่มขึ้น มีพื้นที่/ช่องทางการจำหน่ายสินค้าอินทรีย์สู่ผู้บริโภค ยอดการสั่งซื้อที่เพิ่มขึ้น 	<ul style="list-style-type: none"> -ฐานข้อมูลสถิติรายได้/หนี้สิน ครัวเรือน ประจำปี (ฐานข้อมูลอปท./อบต) -ฐานข้อมูลทะเบียนสมาชิกในวิสาหกิจเกษตรกรของชุมชน -ฐานข้อมูลการใช้ประโยชน์พื้นที่ในคังบางกะเจ้า ที่เป็นพื้นที่การเกษตรกรรม/พื้นที่ทำเกษตรอินทรีย์ -ข้อมูลปริมาณผลผลิตพืช/ผักเกษตรอินทรีย์แต่ละชนิด -ข้อมูลการส่งมอบสินค้าเกษตรอินทรีย์แก่ผู้ประกอบการเปรียบเทียบในรอบปี 	<ul style="list-style-type: none"> -การเปลี่ยนแปลงของสภาพภูมิอากาศตามฤดูกาลที่ส่งผลกระทบต่อพื้นที่ / การขึ้นลงของระดับน้ำทะเล/ปัญหาดินเค็ม -ผู้บริหารท้องถิ่นที่หัวก้าวหน้า/รักษาสุขภาพ
<p>Results/outputs</p> <p>1. ต้นแบบ/ระบบการบริหารการผลิตสินค้าเกษตรอินทรีย์ตลอดโซ่อุปทาน และเป็นมิตรกับสิ่งแวดล้อม</p>	<ol style="list-style-type: none"> มีคู่มือ/แนวทางในการเพิ่มประสิทธิภาพการผลิตพืชอินทรีย์ ทั้งในด้านคุณภาพและปริมาณ (ทั้งระบบ PGS และมาตรฐานระดับชาติ) มีคู่มือ/แนวทางในการบริหารจัดการผลผลิต การแปรรูปเพื่อเพิ่มมูลค่าและช่องทางการตลาด 	<ul style="list-style-type: none"> - รายงานผลการตรวจประเมินของหน่วยรับรอง ประจำปี - รายงานสรุปผลการสำรวจความพึงพอใจของสมาชิกกลุ่ม 	<p>อาจจะติดขัดกับระเบียบกฎหมาย และความพร้อมของชุมชนและเกษตรกร</p>
<p>2. กลุ่มเกษตรกรและกลุ่มวิสาหกิจชุมชนเกษตรต้นแบบที่ผ่านการรับรอง</p>	<ol style="list-style-type: none"> จำนวนสมาชิกเครือข่ายกลุ่มเกษตรอินทรีย์กลุ่มใหม่ที่เพิ่มขึ้น อย่างน้อย 50ราย จำนวนสมาชิกกลุ่มวิสาหกิจชุมชนเกษตรต้นแบบที่ผ่านการรับรองกลุ่มPGS เกษตรกรกลุ่มเดิมและกลุ่มใหม่สามารถพัฒนาจากระบบ PGS ได้รับการรับรองมาตรฐานเกษตรอินทรีย์ระดับชาติ อย่างน้อย 5 ราย 	<ul style="list-style-type: none"> -ฐานข้อมูลทะเบียนสมาชิกเครือข่าย เปรียบเทียบกลุ่มเดิมและกลุ่มใหม่ -ฐานข้อมูลทะเบียนในการตั้งกลุ่มวิสาหกิจเกษตรกรของชุมชน เดิมและใหม่ - ฐานข้อมูลกลุ่มเกษตรกรที่ผ่านการรับรอง 	<p>ต้องเป็นกลุ่มเกษตรกรที่สนใจเข้าร่วมจริงๆ</p>

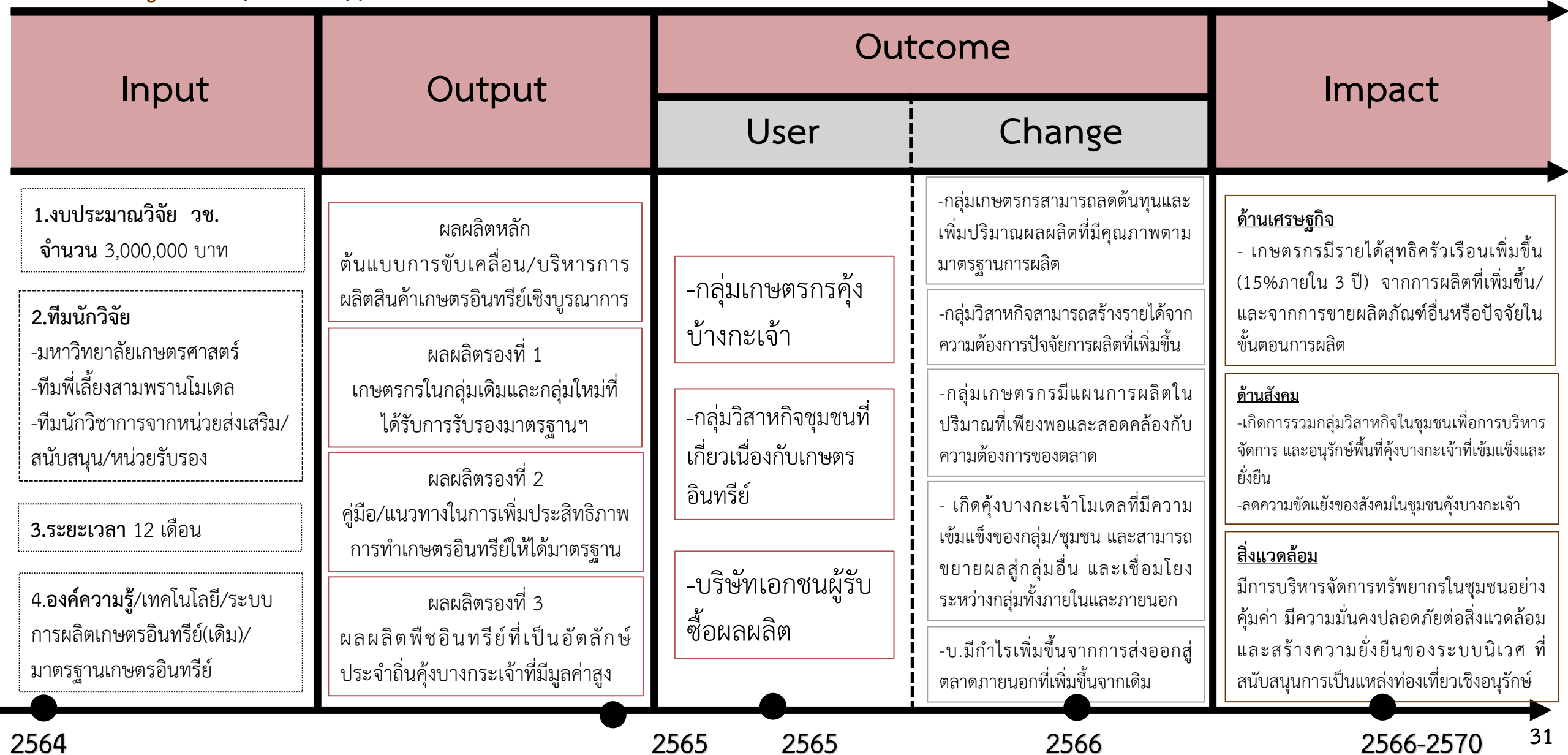
เรื่อง การเพิ่มประสิทธิภาพการผลิตเกษตรอินทรีย์เพื่อยกระดับมาตรฐานและรายได้ชุมชนคั่งบางกะเจ้า จังหวัดสมุทรปราการ

ผู้เสนอ ยุพิน เลิศบุรุษ

Activities	Means & Resources	Sources of information about action progress	Assumptions
<p><u>Activity for Objective 1</u></p> <p>1.การเพิ่มพื้นที่และเพิ่มประสิทธิภาพการผลิตสินค้าเกษตรอินทรีย์</p> <ul style="list-style-type: none"> - กำหนดพื้นที่และคัดเลือกเกษตรกรที่สนใจเพื่อเป็นตัวแทนตำบล - การอบรมให้ความรู้พื้นฐานทั้งระบบการผลิตพืชผัก/แนวทางการปลูกพืชอินทรีย์ (การจัดการดินและปุ๋ย การจัดการน้ำ การอารักขาพืช การจัดการผลผลิตหลังการเก็บเกี่ยว) - ทำการประเมินความพร้อมหลังการอบรม 	<ul style="list-style-type: none"> - กลุ่มเกษตรกรคั่งบางเจ้าฟ้าจีเอสเคเอ็ม - เกษตรกรกลุ่มใหม่ คัดเลือกจาก 6 ตำบลๆละ10 ราย - ทีมวิทยากร/ผู้เชี่ยวชาญต่างๆ/นักวิจัย/ผู้ช่วยนักวิจัย ม.เกษตร - ทีมนักวิชาการด้านต่างๆ จากหน่วยงานสนับสนุน - ทีมที่เลี้ยงจากสามพรานโมเดล - วัสดุอุปกรณ์ เทคโนโลยีที่พร้อมใช้ในการสนับสนุนกลุ่ม - งบประมาณ 	<ul style="list-style-type: none"> - ผลการประเมินระดับความพร้อม - ความพึงพอใจ - ตัวแทนแต่ละตำบลที่มีความพร้อม - ระบบสมัครสมาชิกของชุมชน 	<p>นโยบายและ</p> <p>แนวทางปฏิบัติ</p> <p>ของชุมชน</p>
<p><u>Activity for Objective 2</u></p> <p>2.การยกระดับมาตรฐานการผลิตของเกษตรกรสู่มาตรฐานอินทรีย์ ตลอด supply chain</p> <ul style="list-style-type: none"> -การอบรมเชิงปฏิบัติการให้ความรู้ระบบการผลิตและการตลาดอินทรีย์ ภายใต้กรอบมาตรฐานทั้งระบบรับรองแบบมีส่วนร่วม (PGS) และระบบมาตรฐานการผลิตพืชอินทรีย์ (มาตรฐานการผลิต/ผลิตภัณฑ์ การสร้างแบรนด์ การตลาดและการค้า) -ทำการประเมินก่อนและหลัง 	<ul style="list-style-type: none"> - กลุ่มเกษตรกรคั่งบางเจ้าฟ้าจีเอสเคเอ็ม (แกนนำเกษตรกรชุมชน) - มีแปลงตัวอย่าง - เกษตรกรกลุ่มใหม่ - ทีมวิทยากร/ผู้เชี่ยวชาญต่างๆ/นักวิจัย/ผู้ช่วยนักวิจัย ม.เกษตร - ทีมที่เลี้ยงจากสามพรานโมเดล - วัสดุอุปกรณ์ เทคโนโลยีที่พร้อมใช้ในการสนับสนุนกลุ่ม - งบประมาณ 	<ul style="list-style-type: none"> - ผลการประเมินระดับความรู้ความเข้าใจ - รายงานผลการประเมินการตลาดมาตรฐาน 	<p>ข้อกำหนด/</p> <p>หลักเกณฑ์ที่กำหนด</p> <p>การยอมรับของ</p> <p>สมาชิก</p>
<p><u>Activity for Objective 3</u></p> <p>3. การบริหารจัดการผลผลิต</p> <ul style="list-style-type: none"> -การระดมความคิดเห็นของแต่ละกลุ่มเพื่อวิเคราะห์ SWOT และค้นหาอัตลักษณ์ของกลุ่ม และวางแผนการผลิตที่สอดคล้องกับตลาด (ชนิด ปริมาณ ช่องทางตลาดทั้งใน/นอกชุมชน ราคา) -วิเคราะห์แนวโน้ม/เป้าหมายการผลิตในอนาคต -ศึกษาดูงานพื้นที่ต้นแบบสามพรานโมเดล -วิเคราะห์ความคุ้มค่าทางเศรษฐศาสตร์ 	<ul style="list-style-type: none"> - กลุ่มเกษตรกรคั่งบางเจ้าฟ้าจีเอสเคเอ็ม (แกนนำเกษตรกรชุมชน) - เกษตรกรกลุ่มใหม่ - ทีมวิทยากร/ผู้เชี่ยวชาญต่างๆ/นักวิจัย/ผู้ช่วยนักวิจัย ม.เกษตร - ทีมที่เลี้ยงจากสามพรานโมเดล - ยานพาหนะเดินทาง - งบประมาณ 	<ul style="list-style-type: none"> - รายงานผลการวิเคราะห์ SWOT/ข้อมูลพื้นฐานชุมชนในทุกมิติ - รายงานชนิดพืชที่เป็นอัตลักษณ์ของท้องถิ่น - ระบบ/สถิติการจัดจำหน่ายผลผลิต/สินค้าและผลิตภัณฑ์ของชุมชน - ตลาดจำหน่ายผลผลิต/ผลิตภัณฑ์ชุมชน - ปริมาณความต้องการของผู้ประกอบการรับซื้อ - ตลาดประชารัฐเกษตรอินทรีย์ 	<p>ฤดูกาลและสภาพ</p> <p>อากาศที่เปลี่ยนแปลง</p>
<p><u>Activity for Objective 4</u></p> <p>4. การสร้างความเข้มแข็งและยั่งยืนของเครือข่าย</p> <ul style="list-style-type: none"> -จัดกิจกรรมกลุ่มสัมพันธ์และการสร้างทีมที่เลี้ยง โดยการอบรมเชิงปฏิบัติการ กลุ่มใหม่ ใช้กรอบบันได 5 ชั้น (วิเคราะห์ประเมินพื้นที่และความพร้อม/ละลายพฤติกรรม+สร้างแรงบันดาลใจ/เรียนรู้ขั้นตอนวิธีการปัจจัยต่าง/ทดลองปฏิบัติจริงในแปลงตนเองโดยมีทีมที่เลี้ยงแนะนำ/ลงมือปฏิบัติเองตามข้อกำหนด) กลุ่มPGSเดิม สร้างเป็นเกษตรกรผู้นำชุมชน โดยการเพิ่มศักยภาพในทุกด้าน (การจัดการการผลิตปัจจัย ชีวภัณฑ์ การจัดการศัตรูพืช/การจัดการผลผลิตและแปรรูป/การจัดการแผนการผลิตสินค้าและการตลาด/การสร้างเครือข่าย+กลุ่มวิสาหกิจ+เครือข่ายตลาดในและนอกชุมชน) -จัดเวทีพบปะเครือข่ายเกษตรกรอินทรีย์ -จัดตั้งศูนย์ถ่ายทอดเทคโนโลยี 	<ul style="list-style-type: none"> - กลุ่มเกษตรกรคั่งบางเจ้าฟ้าจีเอสเคเอ็ม - กลุ่มวิสาหกิจเกษตรอินทรีย์ - กลุ่มเกษตรกรกลุ่มใหม่ - ทีมที่เลี้ยงจากสามพรานโมเดล - ทีมวิทยากร/ผู้เชี่ยวชาญต่างๆ/นักวิจัย/ผู้ช่วยนักวิจัย ม.เกษตร - ภาคเอกชนที่รี - งบประมาณ 	<ul style="list-style-type: none"> -ทะเบียนสมาชิกวิสาหกิจชุมชน -ศูนย์ถ่ายทอดในชุมชน 	<p>ต้องเป็นกลุ่ม</p> <p>เกษตรกรที่สนใจเข้า</p> <p>ร่วมจริงๆ</p>

เรื่อง การเพิ่มประสิทธิภาพการผลิตเกษตรอินทรีย์เพื่อยกระดับมาตรฐานและรายได้ชุมชนคู้บางกะเจ้า จังหวัดสมุทรปราการ

ผู้เสนอ ยุพิน เลิศบุรุษ



Q & A

