



**แผนแม่บทเงินทุนหมุนเวียนโรงงานในอารักขา  
ระยะยาว ๕ ปี (พ.ศ. ๒๕๖๖ – ๒๕๗๐)**

**แผนปฏิบัติราชการ ประจำปี ๒๕๖๖**

**ศูนย์ส่งเสริมอาชีพคนพิการ (โรงงานปีคนพิการสากล)  
(เงินทุนหมุนเวียนโรงงานในอารักขา)**

**กองส่งเสริมสิทธิและสวัสดิการคนพิการ  
กรมส่งเสริมและพัฒนาคุณภาพชีวิตคนพิการ**

## คำนำ

แผนแม่บทเงินทุนหมุนเวียนโรงงานในอารักขา ระยะยาว ๕ ปี (พ.ศ. ๒๕๖๖ – ๒๕๗๐) เป็นแผนปฏิบัติการระยะยาวของศูนย์ส่งเสริมอาชีพคนพิการ (โรงงานปีคนพิการสากล) ซึ่งเป็นกรอบแนวทางการทำงานในระยะ ๕ ปี ที่ได้มีการทบทวนให้สอดคล้องกับทิศทางการยุทธศาสตร์กรมส่งเสริมและพัฒนาคุณภาพชีวิตคนพิการ (DEP) รวมทั้งได้วิเคราะห์สภาพแวดล้อมภายในภายนอก และวิเคราะห์ความต้องการของผู้มีส่วนได้ส่วนเสีย เพื่อนำมากำหนดเป็นยุทธศาสตร์ เป้าหมาย กลยุทธ์ และแผนปฏิบัติการประจำปีบัญชี ๒๕๖๖ ที่สอดคล้องกับวัตถุประสงค์การจัดตั้ง รวมถึงพันธกิจของเงินทุนหมุนเวียน

ศูนย์ส่งเสริมอาชีพคนพิการ (โรงงานปีคนพิการสากล) ได้จัดทำแผนแม่บทเงินทุนหมุนเวียนโรงงานในอารักขา ระยะยาว ๕ ปี (พ.ศ. ๒๕๖๖ – ๒๕๗๐) และแผนปฏิบัติการประจำปี ๒๕๖๖ เป็นแนวทางในการดำเนินงานเพื่อส่งเสริม สนับสนุน และรวมพลังขับเคลื่อนให้เป้าประสงค์ ตลอดจนแผนงาน โครงการต่าง ๆ ที่กำหนดไว้ให้บรรลุผลสำเร็จอย่างเป็นรูปธรรม มีความชัดเจน ครบถ้วนสมบูรณ์ และสามารถตอบสนองการเปลี่ยนแปลงทางสังคม และสภาพปัญหาปัจจุบัน รวมทั้งความต้องการของกลุ่มเป้าหมายต่อไป

ศูนย์ส่งเสริมอาชีพคนพิการ (โรงงานปีคนพิการสากล)  
กรมส่งเสริมและพัฒนาคุณภาพชีวิตคนพิการ

## สารบัญ

	หน้า
<b>ส่วนที่ ๑</b> ภารกิจศูนย์ส่งเสริมอาชีพคนพิการ	๑
ความเป็นมาของภารกิจ	๑
วัตถุประสงค์ของภารกิจ	๑
โครงสร้างการบริหารองค์กร	๒
<b>ส่วนที่ ๒</b> กฎหมายและนโยบายที่เกี่ยวข้อง	๓
กฎหมายและนโยบายด้านคนพิการที่เกี่ยวข้อง	๓
<b>ส่วนที่ ๓</b> สถานการณ์และทิศทางยุทธศาสตร์	๑๒
การวิเคราะห์สภาพแวดล้อม (SWOT Analysis)	๑๒
ความคาดหวัง/ความต้องการผู้มีส่วนได้ส่วนเสีย	๑๓
ทิศทางยุทธศาสตร์	๑๔
<b>ส่วนที่ ๔</b> แผนแม่บทเงินทุนหมุนเวียนโรงงานในอารักขา ระยะยาว ๕ ปี (พ.ศ. ๒๕๖๖ – ๒๕๗๐)	๑๘
วิสัยทัศน์ พันธกิจ เป้าประสงค์ ประเด็นยุทธศาสตร์	๑๘
แผนแม่บทเงินทุนหมุนเวียนโรงงานในอารักขา ระยะยาว ๕ ปี (พ.ศ. ๒๕๖๖ – ๒๕๗๐)	๒๐
<b>ส่วนที่ ๕</b> แผนปฏิบัติการเงินทุนหมุนเวียนโรงงานในอารักขา ประจำปี ๒๕๖๖	๒๓
วัตถุประสงค์ เป้าหมาย รายละเอียดแผนปฏิบัติการประจำปี ๒๕๖๖	๒๓
แผนปฏิบัติการเงินทุนหมุนเวียนโรงงานในอารักขาประจำปี ๒๕๖๖	๒๔
ปฏิทินการดำเนินงาน	๒๘

## ส่วนที่ ๑

### ภารกิจศูนย์ส่งเสริมอาชีพคนพิการ

#### ๑.๑ ความเป็นมาของภารกิจ

ศูนย์ส่งเสริมอาชีพคนพิการ (โรงงานปีคนพิการสากล) เดิมเป็นโรงงานในอารักขา เกิดโดยมติสภาบริหาร คณะปฏิบัติให้จัดตั้งโรงงานเพื่อให้คนพิการที่ว่างงานได้มีอาชีพสุจริตภายใต้การดูแลของกรมประชาสงเคราะห์ จึงได้เปิดโรงงานในอารักขา ดำเนินการประกอบรม ณ ศูนย์ฟื้นฟูอาชีพคนพิการ อำเภอพระประแดง จังหวัดสมุทรปราการ ในปี พ.ศ. ๒๕๑๖ ซึ่งใช้ระเบียบกระทรวงมหาดไทยว่าด้วยเงินทุนหมุนเวียนโรงงานในอารักขา พ.ศ. ๒๕๑๖ แต่เนื่องจากผลการดำเนินงานไม่เป็นไปตามที่คาดหมาย ปี พ.ศ. ๒๕๒๓ จึงได้เปลี่ยนการดำเนินงาน ประกอบมาเป็น การตัดเย็บเสื้อผ้าสำเร็จรูป และทอผ้าด้วยเครื่องจักร ต่อมาปี พ.ศ. ๒๕๒๔ องค์การสหประชาชาติได้ กำหนดให้เป็นปีคนพิการสากล ซึ่งประเทศไทยในฐานะสมาชิกขององค์การสหประชาชาติ คณะรัฐมนตรีได้ แต่งตั้งคณะกรรมการอำนวยการจัดงานปีคนพิการสากล โดยมีรัฐมนตรีว่าการกระทรวงมหาดไทย เป็นประธาน อธิบดีกรมประชาสงเคราะห์เป็นกรรมการและเลขานุการ ดำเนินกิจกรรมต่าง ๆ ๑๒ รายการ ตลอดปีคนพิการสากล รวมทั้งการรณรงค์หาทุน เพื่อจัดตั้งเป็นกองทุนสงเคราะห์ช่วยเหลือคนพิการ ซึ่งมี วัตถุประสงค์ประการหนึ่งคือ การสมทบทุนกับรัฐบาลในการก่อสร้างโรงงานในอารักขา และคณะรัฐมนตรีได้มี มติเห็นชอบให้กรมประชาสงเคราะห์ดำเนินการก่อสร้างโรงงานในที่ดินของกรมประชาสงเคราะห์ ที่ อำเภอปากเกร็ด จังหวัดนนทบุรี ด้วยเงินทุนที่ได้จากการรณรงค์ เพื่อให้คนพิการที่ได้รับการฟื้นฟูสมรรถภาพ และฝึกอาชีพแล้ว ได้มีงานทำในโรงงานของคนพิการ โดยได้ย้ายโรงงานในอารักขา แผนกตัดเย็บเสื้อผ้า จาก ศูนย์ฟื้นฟูอาชีพคนพิการ อำเภอพระประแดง จังหวัดสมุทรปราการ มาดำเนินการ เมื่อวันที่ ๒ กันยายน ๒๕๒๖ โดยใช้ชื่อว่า “โรงงานปีคนพิการสากล” ต่อมาในเดือนพฤศจิกายน พ.ศ. ๒๕๓๔ ได้เปลี่ยนชื่อเป็น “ศูนย์พัฒนา อาชีพคนพิการ” เพื่อให้เป็นชื่อของหน่วยงานราชการตามที่สำนักงานคณะกรรมการข้าราชการพลเรือน (สำนักงาน ก.พ.) ให้คำแนะนำ และเมื่อวันที่ ๑ พฤศจิกายน ๒๕๕๙ ได้เปลี่ยนชื่อเป็น “ศูนย์ส่งเสริมอาชีพคน พิการ (โรงงานปีคนพิการสากล)” ตามกฎกระทรวงแบ่งส่วนราชการกรมส่งเสริมและพัฒนาคุณภาพ ชีวิตคนพิการ กระทรวงการพัฒนาสังคมและความมั่นคงของมนุษย์ พ.ศ. ๒๕๕๙

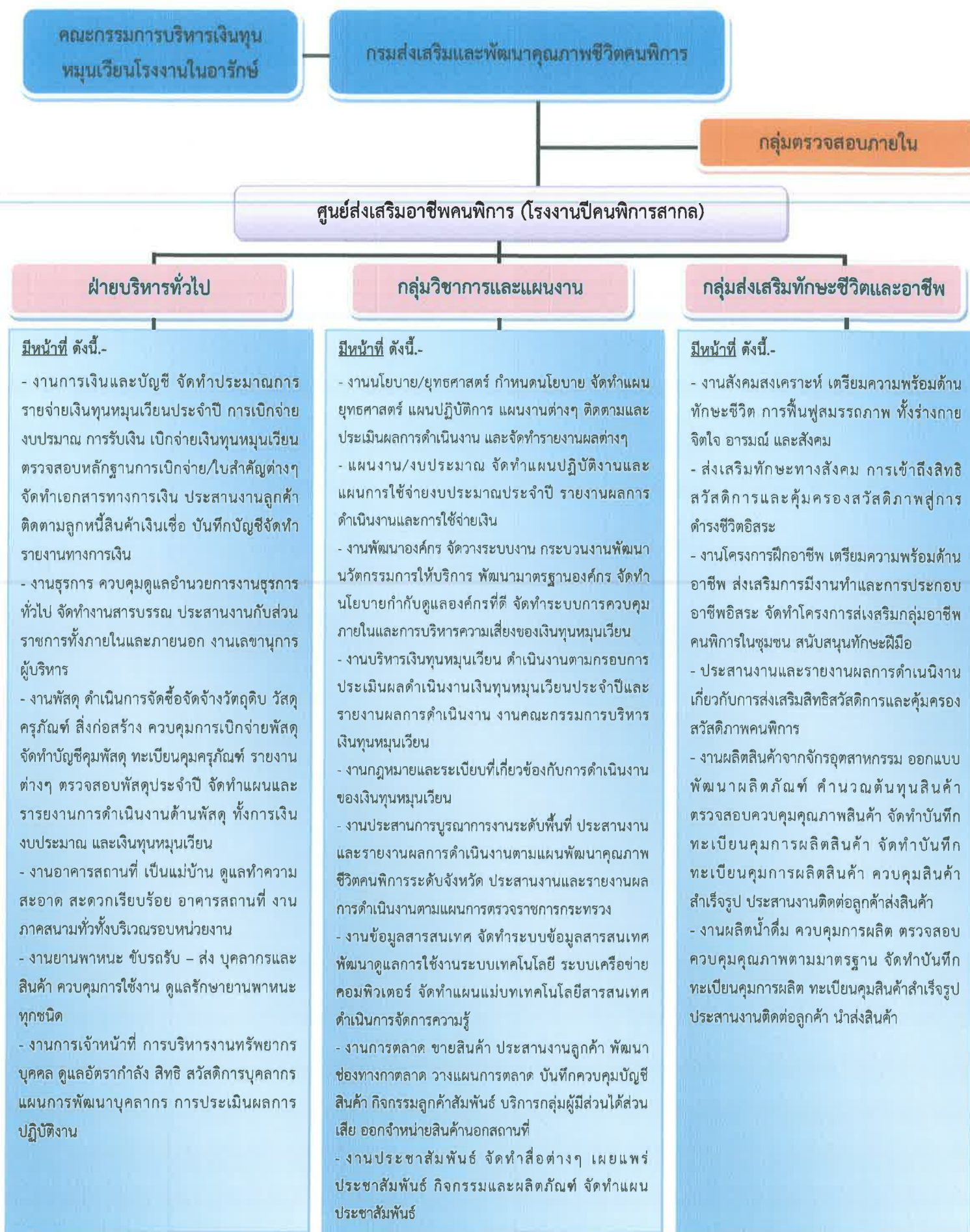
#### ๑.๒ วัตถุประสงค์ของภารกิจ

เพื่อส่งเสริมให้คนพิการได้มีโอกาสเข้ารับการฝึกอาชีพและทำงานในโรงงานในอารักขาของ กรมส่งเสริมและพัฒนาคุณภาพชีวิตคนพิการ เพื่อให้มีรายได้เลี้ยงดูตนเอง

#### ๑.๓ โครงสร้างการบริหารองค์กร

ศูนย์ส่งเสริมอาชีพคนพิการ (โรงงานปีคนพิการสากล) อยู่ภายใต้กรมส่งเสริมและพัฒนาคุณภาพชีวิต คนพิการ และบริหารกองทุนโดยคณะกรรมการบริหารเงินทุนหมุนเวียน โดยแบ่งการบริหารภายในออกเป็น ๒ กลุ่ม ๑ ฝ่าย ได้แก่ กลุ่มวิชาการและแผนงาน กลุ่มส่งเสริมทักษะชีวิตและอาชีพ และฝ่ายบริหารทั่วไป

# โครงสร้างการบริหารเงินทุนหมุนเวียนโรงงานในอาร์ักษ์



## ส่วนที่ ๒

### กฎหมายและนโยบายที่เกี่ยวข้อง

#### กฎหมายและนโยบายด้านคนพิการที่เกี่ยวข้อง

##### ๒.๑ รัฐธรรมนูญแห่งราชอาณาจักรไทย พุทธศักราช ๒๕๖๐

มาตรา ๒๗ บุคคลย่อมเสมอกันในกฎหมาย มีสิทธิและเสรีภาพและได้รับความคุ้มครองตามกฎหมายเท่าเทียมกัน

ชายและหญิงมีสิทธิเท่าเทียมกัน

การเลือกปฏิบัติโดยไม่เป็นธรรมต่อบุคคล ไม่ว่าด้วยเหตุความแตกต่างในเรื่องถิ่นกำเนิด เชื้อชาติ ภาษา เพศ อายุ ความพิการ สภาพทางกายหรือสุขภาพ สถานะของบุคคล ฐานะทางเศรษฐกิจหรือสังคม ความเชื่อทางศาสนา การศึกษาอบรม หรือความคิดเห็นทางการเมืองอันไม่ขัดต่อบทบัญญัติแห่งรัฐธรรมนูญ หรือเหตุอื่นใด จะกระทำมิได้

มาตรการที่รัฐกำหนดขึ้นเพื่อขจัดอุปสรรคหรือส่งเสริมให้บุคคลสามารถใช้สิทธิหรือเสรีภาพได้ เช่นเดียวกับบุคคลอื่น หรือเพื่อคุ้มครองหรืออำนวยความสะดวกให้แก่ เด็ก สตรี ผู้สูงอายุ คนพิการ หรือผู้ด้อยโอกาส ย่อมไม่ถึงว่าเป็นการเลือกปฏิบัติโดยไม่เป็นธรรมตามวรรคสาม

มาตรา ๗๑ รัฐพึงเสริมสร้างความเข้มแข็งของครอบครัวอันเป็นองค์ประกอบพื้นฐานที่สำคัญของสังคม จัดให้ประชาชนมีที่อยู่อาศัยอย่างเหมาะสม ส่งเสริมและพัฒนาการสร้างสรรค์สุขภาพเพื่อให้ประชาชนมีสุขภาพที่แข็งแรงและมีจิตใจเข้มแข็ง รวมตลอดทั้งส่งเสริมและพัฒนาการกีฬาไปสู่ความเป็นเลิศ และเกิดประโยชน์สูงสุดแก่ประชาชน

รัฐพึงส่งเสริมและพัฒนาทรัพยากรมนุษย์ให้เป็นพลเมืองที่ดี มีคุณภาพและความสามารถสูงขึ้น

รัฐพึงให้ความช่วยเหลือเด็ก เยาวชน สตรี ผู้สูงอายุ คนพิการ ผู้ยากไร้ และผู้ด้อยโอกาส ให้สามารถดำรงชีวิตได้อย่างมีคุณภาพ และคุ้มครองป้องกันมิให้บุคคลดังกล่าวถูกใช้ความรุนแรง หรือปฏิบัติอย่างไม่เป็นธรรม รวมตลอดทั้งให้การบำบัด พิณฑุและเยียวยาผู้ถูกกระทำการดังกล่าว

ในการจัดสรรงบประมาณรัฐพึงคำนึงถึงความจำเป็นและความต้องการที่แตกต่างกันของเพศ วัย และสภาพของบุคคล ทั้งนี้ เพื่อความเป็นธรรม

##### ๒.๒ ยุทธศาสตร์ชาติ ๒๐ ปี (๒๕๖๑ - ๒๕๘๐)

วิสัยทัศน์ คือ “ประเทศมีความมั่นคง มั่งคั่ง ยั่งยืน เป็นประเทศพัฒนาแล้ว ด้วยการพัฒนาตามปรัชญาเศรษฐกิจพอเพียง” ประกอบด้วยยุทธศาสตร์ ๖ ยุทธศาสตร์ ได้แก่

ยุทธศาสตร์ที่ ๑ ด้านความมั่นคง เพื่อบริหารจัดการภาวะแวดล้อมของประเทศให้มีความมั่นคงปลอดภัย และมีความสงบเรียบร้อยในทุกระดับ และทุกมิติ

ยุทธศาสตร์ที่ ๒ ด้านการสร้างขีดความสามารถในการแข่งขัน เน้นการยกระดับศักยภาพในหลากหลายมิติ ควบคู่กับการขยายโอกาสของประเทศไทยในเวทีโลก

ยุทธศาสตร์ที่ ๓ ด้านการพัฒนาและเสริมสร้างทรัพยากรมนุษย์ คนไทยในอนาคตมีความพร้อมทั้งกาย ใจ สติปัญญา มีทักษะที่จำเป็นในศตวรรษที่ ๒๑ มีทักษะสื่อสารภาษาอังกฤษ และภาษาที่ ๓ และมีคุณธรรม

แนวทางการขับเคลื่อน การพัฒนาศักยภาพคนตลอดช่วงชีวิต มุ่งเน้นการพัฒนาคนเชิงคุณภาพในทุกช่วงวัย เพื่อสร้างทรัพยากรมนุษย์ที่มีศักยภาพ มีทักษะความรู้ เป็นคนดี มีวินัย เรียนรู้ได้ด้วยตนเองในทุกช่วงวัย มีความรอบรู้ทางการเงิน มีความสามารถในการวางแผนชีวิตและการวางแผนทางการเงินที่เหมาะสมในแต่ละช่วงวัย และความสามารถในการดำรงชีวิตอย่างมีคุณค่า รวมถึงการพัฒนาและปรับทัศนคติให้คนทุกช่วงวัยที่เคยกระทำผิดได้กลับมาใช้ชีวิตในสังคมได้อย่างสงบสุขและเป็นกำลังสำคัญในการพัฒนาประเทศ

- **ช่วงวัยแรงงาน** ยกกระดับศักยภาพ ทักษะ และสมรรถนะแรงงานอย่างต่อเนื่อง สอดคล้องกับความสามารถเฉพาะบุคคล และความต้องการของตลาดแรงงาน มีการทำงานตามหลักการการทำงานที่มีคุณค่า เพื่อสร้างผลิตภาพเพิ่มให้กับประเทศ มีวัฒนธรรมการทำงานที่พึงประสงค์ มีความรู้ความเข้าใจและมีทักษะทางการเงินเพื่อให้สามารถบริหารจัดการการเงินของตนเองและครอบครัว รับผิดชอบต่อครอบครัว มีการพัฒนาระบบการเรียนรู้และการอำนวยความสะดวกด้านความรู้ เพื่อพัฒนาความรู้ แรงงานฝีมือ ความชำนาญพิเศษ การเป็นผู้ประกอบการใหม่ และการพัฒนาต่อยอดความรู้ในการสร้างสรรค์งานใหม่ ๆ รวมทั้งมาตรการขยายอายุการทำงาน

**ยุทธศาสตร์ที่ ๔ ด้านการสร้างโอกาสและความเสมอภาคทางสังคม** สร้างความเป็นธรรม และลดความเหลื่อมล้ำในทุกมิติ กระจายศูนย์กลางความเจริญทางเศรษฐกิจและสังคม เพิ่มโอกาสให้ทุกภาคส่วนเข้ามาเป็นกำลังของการพัฒนาประเทศในทุกระดับ

แนวทางการขับเคลื่อน การลดความเหลื่อมล้ำ สร้างความเป็นธรรมในทุกมิติ – **สร้างหลักประกันทางสังคมที่ครอบคลุมและเหมาะสมกับคนทุกช่วงวัย ทุกเพศภาวะและทุกกลุ่ม** เพื่อรองรับการเปลี่ยนแปลงอย่างรวดเร็วในบริบทของสังคมผู้สูงวัย สร้างสภาพแวดล้อมทางกายภาพและทางสังคมที่เอื้อต่อการดำรงชีวิตและการมีส่วนร่วมเป็นพลังในสังคมสำหรับคนทุกกลุ่ม โดยเฉพาะผู้พิการและผู้สูงวัย โดยการเชื่อมโยงระบบข้อมูลสวัสดิการรายบุคคล และการพัฒนาระบบการให้บริการสวัสดิการที่เป็นความร่วมมือระหว่างรัฐบาล องค์กรปกครองส่วนท้องถิ่น องค์กรชุมชน ธุรกิจ หรือองค์กรประชาสังคม เพื่อให้สามารถพัฒนาระบบสวัสดิการถ้วนหน้าได้อย่างมีประสิทธิภาพ ส่งเสริมและสร้างแรงจูงใจในการออม ตลอดจนส่งเสริมให้แรงงานทั้งในระบบและนอกระบบเข้าสู่ระบบประกันสังคมอย่างทั่วถึง

แนวทางการขับเคลื่อน การเสริมสร้างพลังทางสังคม – **การรองรับสังคมสูงวัยอย่างมีคุณภาพ** โดยเตรียมความพร้อมในทุกมิติ ทั้งมิติเศรษฐกิจ สังคม สุขภาพ และสภาพแวดล้อม โดยเฉพาะการออมและการลงทุนระยะยาวของคน พัฒนาระบบและกลไกเพื่อสนับสนุนการปรับตัวของประชากรให้สามารถปรับเปลี่ยนอาชีพให้เหมาะสมตามแต่ละช่วงอายุ สร้างแรงจูงใจให้ภาคเอกชนหรือสถานประกอบการในการเตรียมความพร้อมของแรงงานก่อนวัยเกษียณ การจ้างงานผู้สูงอายุให้เหมาะสมกับวัยวุฒิ ประสบการณ์และสมรรถนะ ตลอดจนส่งเสริมผู้สูงอายุมีกิจกรรมต่อเนื่องในเชิงเศรษฐกิจ สังคมและสุขภาพ ส่งเสริมและสร้างแรงจูงใจให้ทุกภาคส่วนมีส่งเสริมการถ่ายทอดภูมิปัญญาและประสบการณ์ และร่วมสร้างสังคมที่ไม่ทอดทิ้งกัน เพื่อเพิ่มคุณค่าของผู้สูงอายุ

**ยุทธศาสตร์ที่ ๕ ด้านการสร้างการเติบโตบนคุณภาพชีวิตที่เป็นมิตรต่อสิ่งแวดล้อม** คำนึงถึงความยั่งยืนของฐานทรัพยากรธรรมชาติและสิ่งแวดล้อม ปรับเปลี่ยนพฤติกรรมของประชาชนให้เป็นมิตรต่อสิ่งแวดล้อม เกิดผลลัพธ์ต่อความยั่งยืน

**ยุทธศาสตร์ที่ ๖ ด้านการปรับสมดุลและพัฒนาระบบการบริหารภาครัฐ** การปรับเปลี่ยนภาครัฐยึดหลัก “ภาครัฐของประชาชนเพื่อประชาชนและประโยชน์ส่วนรวม”



### ๒.๓ นโยบายรัฐบาล (พลเอกประยุทธ์ จันทร์โอชา)

คณะรัฐมนตรี โดยพลเอกประยุทธ์ จันทร์โอชา แถลงนโยบายต่อรัฐสภา เมื่อวันที่ ๒๕ กรกฎาคม ๒๕๖๒ ประกอบด้วยนโยบายหลัก ๑๒ ด้าน และนโยบายเร่งด่วน ๑๒ ด้าน ซึ่งมีนโยบายที่เกี่ยวข้อง ได้แก่

**นโยบายหลักด้านที่ ๙ สาธารณสุข ความเสมอภาคและสวัสดิการที่เหมาะสมสำหรับกลุ่มประชาชน :** สร้างหลักประกันทางสังคมที่ครอบคลุมด้านการศึกษา สุขภาพการมีงานทำ ที่เหมาะสมกับประชากรทุกกลุ่ม มีการลงทุนทางสังคมแบบมุ่งเป้าหมาย เพื่อช่วยเหลือกลุ่มคนยากจนและกลุ่มผู้ด้อยโอกาสโดยตรง จัดให้มีระบบบำเหน็จบำนาญหลังพ้นวัยทำงาน ปฏิรูประบบภาษีให้ส่งเสริมความเสมอภาคทางสังคม สร้างความเสมอภาคทางการศึกษาผ่านกลไกกองทุนเพื่อความเสมอภาคทางการศึกษา และยกระดับคุณภาพการศึกษาผ่านการใช้เทคโนโลยีที่ทันสมัย รวมถึงคุ้มครองแรงงานทั้งในระบบและนอกระบบให้ได้รับความปลอดภัยและมีสุขอนามัยที่ดีในการทำงาน ได้รับรายได้ สวัสดิการ และสิทธิประโยชน์ที่เหมาะสมแก่การดำรงชีพ

**นโยบายเร่งด่วนด้านที่ ๒ การปรับปรุงระบบสวัสดิการและพัฒนาคุณภาพชีวิตของประชาชน** โดยปรับปรุงระบบบัตรสวัสดิการแห่งรัฐและเบี้ยยังชีพของประชาชน อาทิผู้สูงอายุและคนพิการ ที่มีรายได้น้อย ผู้ยากไร้ผู้ด้อยโอกาส และพิจารณาขยายความครอบคลุมไปยังกลุ่มมารดาตั้งครรภ์ เด็กแรกเกิด และเด็กวัยเรียน ที่ครอบครัวมีปัญหาทางเศรษฐกิจ และเร่งรัดการพัฒนาาระบบบริการ สุขภาพ เพื่อลดความเหลื่อมล้ำของคุณภาพการบริการในแต่ละระบบ ลดภาระการเดินทาง ไปสถานพยาบาลของประชาชน และลดความแออัดในโรงพยาบาลขนาดใหญ่ พัฒนาโรงพยาบาล ส่งเสริมสุขภาพตำบล อาสาสมัครสาธารณสุขประจำหมู่บ้าน (อสม.) ระบบการแพทย์ทางไกล และภูมิปัญญาแพทย์แผนไทย เพื่อให้ประชาชนที่อยู่ในชุมชนสามารถเข้าถึงหน่วยบริการ สาธารณสุขได้อย่างทั่วถึง รวดเร็ว และได้รับการบริการอย่างมีคุณภาพ

### ๒.๔ ยุทธศาสตร์กระทรวงการพัฒนาสังคมและความมั่นคงของมนุษย์ ๒๐ ปี (พ.ศ. ๒๕๖๑ - ๒๕๘๐)

#### วิสัยทัศน์

- สร้างสังคมดี คนมีคุณภาพ

#### พันธกิจ

๑. พัฒนาคคนและสังคมให้มีคุณภาพเต็มศักยภาพและมีภูมิคุ้มกันต่อการเปลี่ยนแปลง
๒. สร้างเสริมเครือข่ายจากทุกภาคส่วนในการมีส่วนร่วมพัฒนาสังคม
๓. พัฒนานอค์ความรู้ ชีตความสามารถ และระบบการบริหารจัดการด้านการพัฒนาสังคม
๔. จัดระบบสวัสดิการที่เหมาะสมกับบริบทของประเทศไทย เพื่อให้ประชาชนมีหลักประกันและมีความมั่นคงในชีวิต

#### ค่านิยมองค์กร

- อุทิศตน อาสางาน เอื้ออาทร อำนวยประโยชน์สุข

#### ประเด็นยุทธศาสตร์

๑. พัฒนาศักยภาพคน ครอบครัว ชุมชนให้มีความเข้มแข็งและสร้างระบบที่เอื้อต่อการพัฒนาคนให้มีคุณภาพชีวิตที่ดี

๒. สร้างหลักประกันทางสังคมที่ครอบคลุมและเหมาะสมกับกลุ่มเป้าหมาย

๓. ส่งเสริมภาคีเครือข่ายอย่างเป็นระบบสู่การเป็นหุ้นส่วนทางสังคม

๔. ยกระดับองค์กรสู่การเป็นผู้นำทางสังคม



๒.๕ พระราชบัญญัติส่งเสริมและพัฒนาคุณภาพชีวิตคนพิการ พ.ศ. ๒๕๕๐ และที่แก้ไขเพิ่มเติม (ฉบับที่ ๒) พ.ศ. ๒๕๕๖ ได้ระบุถึงการมีสิทธิ และสวัสดิการ ความช่วยเหลือที่รัฐจัดให้คนพิการ ได้แก่

มาตรา ๒๐ คนพิการมีสิทธิเข้าถึงและใช้ประโยชน์ได้จากสิ่งอำนวยความสะดวก อันเป็นสาธารณะ ตลอดจนสวัสดิการและความช่วยเหลืออื่นจากรัฐ ดังต่อไปนี้

(๑) การบริการฟื้นฟูสมรรถภาพโดยกระบวนการทางการแพทย์ และค่าใช้จ่ายในการรักษาพยาบาล ค่าอุปกรณ์ เครื่องช่วยความพิการ และสื่อส่งเสริมพัฒนาการ เพื่อปรับสภาพทางร่างกาย จิตใจ อารมณ์ สังคม พฤติกรรม สติปัญญา การเรียนรู้ หรือเสริมสร้างสมรรถภาพให้ดีขึ้น ตามที่รัฐมนตรีว่าการกระทรวงสาธารณสุข ประกาศกำหนด

(๒) การศึกษาตามกฎหมายว่าด้วยการศึกษาแห่งชาติหรือแผนการศึกษาแห่งชาติตามความเหมาะสมในสถานศึกษาเฉพาะหรือในสถานศึกษาทั่วไป หรือการศึกษาทางเลือก หรือการศึกษานอกระบบ โดยให้หน่วยงานที่รับผิดชอบเกี่ยวกับสิ่งอำนวยความสะดวก สื่อ บริการ และความช่วยเหลืออื่นใดทางการศึกษา สำหรับคนพิการให้การสนับสนุนตามความเหมาะสม

(๓) การฟื้นฟูสมรรถภาพด้านอาชีพ การให้บริการที่มีมาตรฐาน การคุ้มครองแรงงาน มาตรการเพื่อ การมีงานทำ ตลอดจนได้รับส่งเสริมการประกอบอาชีพอิสระ และบริการสื่อ สิ่งอำนวยความสะดวกเทคโนโลยี หรือความช่วยเหลืออื่นใด เพื่อการทำงานและประกอบอาชีพของคนพิการ ตามหลักเกณฑ์ วิธีการ และเงื่อนไขที่ รัฐมนตรีว่าการกระทรวงแรงงานประกาศกำหนด

(๔) การยอมรับและมีส่วนร่วมในกิจกรรมทางสังคม เศรษฐกิจและการเมืองอย่างเต็มที่และมี ประสิทธิภาพบนพื้นฐานแห่งความเท่าเทียมกับบุคคลทั่วไป ตลอดจนได้รับสิ่งอำนวยความสะดวกและบริการต่างๆ ที่จำเป็นสำหรับคนพิการ

(๕) การช่วยเหลือให้เข้าถึงนโยบาย แผนงาน โครงการ กิจกรรม การพัฒนาและบริการอันเป็น สาธารณะ ผลិតภัณฑ์ที่มีความจำเป็นต่อการดำรงชีวิต การช่วยเหลือทางกฎหมายและการจัดหาหนายความ ว่าต่างแก่ต่างคดี ให้เป็นไปตามระเบียบที่คณะกรรมการกำหนด

(๖) ข้อมูลข่าวสาร การสื่อสาร บริการโทรคมนาคม เทคโนโลยีสารสนเทศและการสื่อสารและ เทคโนโลยีสิ่งอำนวยความสะดวกเพื่อการสื่อสารสำหรับคนพิการทุกประเภทตลอดจนบริการสื่อสารณะจาก หน่วยงานของรัฐหรือเอกชนที่ได้รับงบประมาณสนับสนุนจากรัฐ ตามหลักเกณฑ์ วิธีการและเงื่อนไขที่ รัฐมนตรีว่าการกระทรวงเทคโนโลยีสารสนเทศและการสื่อสารกำหนดในกฎกระทรวง

(๗) บริการล่ามภาษามือตามระเบียบที่คณะกรรมการกำหนด

(๘) สิทธิที่จะนำสัตว์นำทาง เครื่องมือหรืออุปกรณ์นำทาง หรือเครื่องช่วยความพิการใด ๆ ติดตัวไป ในยานพาหนะหรือสถานที่ใด ๆ เพื่อประโยชน์ในการเดินทาง และการได้รับสิ่งอำนวยความสะดวกอันเป็น

สาธารณะ โดยได้รับการยกเว้นค่าบริการ ค่าธรรมเนียม และค่าเช่าเพิ่มเติมสำหรับสัตว์ เครื่องมือ อุปกรณ์ หรือ เครื่องช่วยความพิการดังกล่าว

(๙) การจัดสวัสดิการเบี้ยความพิการ ตามหลักเกณฑ์และวิธีการที่คณะกรรมการกำหนดในระเบียบ

(๑๐) การปรับสภาพแวดล้อมที่อยู่อาศัย การมีผู้ช่วยคนพิการ หรือการจัดให้มีสวัสดิการอื่นตามหลักเกณฑ์และวิธีการที่คณะกรรมการกำหนดในระเบียบ

ผู้ช่วยคนพิการ ให้มีสิทธิได้รับการลดหย่อนหรือยกเว้นค่าบริการ ค่าธรรมเนียมตามระเบียบที่คณะกรรมการกำหนด

คนพิการที่ไม่มีผู้ดูแลคนพิการ มีสิทธิได้รับการจัดสวัสดิการด้านที่อยู่อาศัยและการเลี้ยงดูจากหน่วยงานของรัฐ ในกรณีที่มีสถานสงเคราะห์เอกชนจัดที่อยู่อาศัยและสวัสดิการให้แล้ว รัฐต้องจัดเงินอุดหนุนให้แก่สถานสงเคราะห์เอกชนนั้น ตามหลักเกณฑ์และวิธีการที่คณะกรรมการกำหนดในระเบียบ

ผู้ดูแลคนพิการมีสิทธิได้รับบริการให้คำปรึกษา แนะนำ ฝึกอบรมทักษะ การเลี้ยงดู การจัดการศึกษา การส่งเสริมอาชีพและการมีงานทำ ตลอดจนความช่วยเหลืออื่นใด เพื่อให้พึ่งตนเองได้ ตามหลักเกณฑ์และวิธีการที่คณะกรรมการกำหนดในระเบียบ

## ๒.๖ ข้อเสนอแนะทิศทางการขับเคลื่อนงานของ พม. ภายใต้ความท้าทายที่หลากหลายในอนาคต

### **Rebrand ๑. ปรับ Position ให้ชัดเจน**

เน้นบทบาทการพัฒนาสังคม โดยมีประชาชนเป็นศูนย์กลาง (Citizen-Centric Approach) การมีระบบสวัสดิการสังคม (Welfare) ที่ทุกคนสามารถเข้าถึงได้

ปรับบทบาทจากการสงเคราะห์เป็นพัฒนา และเสริมบทบาทการเป็น Policy – Maker

➔ เน้นการพัฒนาเชิงระบบ ที่เป็นศูนย์กลางการพัฒนาในประเด็นทางสังคมของประเทศ เพื่อยกระดับคุณภาพชีวิตคนทุกกลุ่มช่วงวัย (Human Empowerment)

➔ ให้ความสำคัญกับการพัฒนาแบบ Citizen-Centric Approach ปรับระเบียบกระทรวง/ข้อกฎหมาย ให้ทันต่อสถานการณ์ที่เปลี่ยนแปลง รวมถึงกฎระเบียบที่บังคับใช้กับเจ้าหน้าที่ และลดขั้นตอน/กระบวนการทางเอกสารเพื่อให้กลุ่มเป้าหมายเข้าถึง พม. ได้ง่ายและสะดวกมากขึ้น

➔ มีระบบสวัสดิการสังคม (Welfare) ที่ทุกคนสามารถเข้าถึงได้ มีจุดยืนการพัฒนาคุณภาพชีวิตกลุ่มเปราะบางรายครัวเรือนเป็นธงนำ มีระบบสวัสดิการที่พร้อมรองรับกลุ่มคนเปราะบาง และมุ่งเน้นการจัดความยากจนแบบชี้เป้า

➔ Rebrand องค์กร ไม่ให้ทับซ้อนกับ พช. แต่เป็นการทำงานร่วมกันและเสริมกัน ใช้ประโยชน์จากฐานข้อมูล เช่น TP-Map บัตรสวัสดิการของรัฐ กชช.๒๓ ในการจัดสวัสดิการ

### **Refocus ๒. กลไกการขับเคลื่อนเชิงพื้นที่มุ่งเน้นการพัฒนาสังคมแบบองค์รวม**

ลดการมุ่งเน้นแต่ภารกิจ รวมทั้งปรับบทบาทใหม่เป็น Facilitatorบูรณาการการทำงานร่วมกับอปท. และภาคส่วนอื่นๆ เพื่อลดความทับซ้อนในการทำงาน

➡ มุ่งเน้นการพัฒนาสังคมแบบองค์รวม การพัฒนาสังคมในระดับพื้นที่ที่ควรพัฒนาแบบองค์รวม ไม่แบ่งแยกการพัฒนาตามภารกิจ เช่น เด็ก สตรี ผู้สูงอายุ คนพิการ เป็นต้น ลดการมุ่งเน้นแต่ภารกิจของตน (ไซโล)

- สร้างผู้นำชุมชนที่เข้มแข็ง เพื่อสร้าง Empower ในระดับพื้นที่ โดยให้ชุมชน/ท้องถิ่นจัดการตนเอง สร้างเครือข่ายในชุมชน มีผู้นำ และร่วมกันสร้างแผนพัฒนาชุมชน
- ใช้ประโยชน์จากเงินกองทุนต่างๆ เพื่อให้เกิดความต่อเนื่องในการพัฒนาสังคมในระดับพื้นที่

➡ ปรับบทบาทเป็น Facilitator ในการทำงานเชิงพื้นที่ ถ่ายโอนภารกิจที่ซ้ำซ้อนไปยังหน่วยงานท้องถิ่นและเครือข่ายทุกภาคส่วน

- ร่วมมือกับหน่วยงานในพื้นที่ เช่น อปท. ในการเสริมสร้างความมั่นคงด้านอาชีพ รายได้ และที่อยู่อาศัย
- ส่งเสริมและสนับสนุนบทบาทของภาคประชาสังคม ในการขับเคลื่อนงานด้านสังคม และสร้างความร่วมมือกับภาคีเครือข่าย เช่น Public-Private Partnership
- ปรับกฎระเบียบ เพื่อลดข้อจำกัดและเกื้อหนุนให้การแปรนโยบายไปสู่การปฏิบัติจริง ได้อย่างเต็มศักยภาพ

๓. Empower กลุ่มเป้าหมายให้มีความเข้มแข็ง มีโครงสร้าง/ระบบที่ยืดหยุ่นคนทุกกลุ่มสามารถรองรับผู้ที่มีภาวะพึ่งพิง กลุ่มคนเปราะบาง และคนเปราะบางเฉียบพลัน ให้ “ครอบครัว” เป็นเป้าหมายหลักในการพัฒนาแทนการพัฒนารายปัจเจกบุคคล เสริมสร้างความแข็งแกร่งของสถาบันครอบครัวไทย ให้เป็น Asset ของประเทศได้

➡ Empowerment ประชาชนให้สามารถพึ่งพาตนเองได้

- Co-Creation Model แก้ปัญหาเชิงโครงสร้าง ยืดหยุ่นคนทุกกลุ่ม ครอบครัวกลุ่มเปราะบาง เพื่อลดการรอรับการช่วยเหลือจากรัฐเพียงอย่างเดียว
- การสร้างเสริมประสิทธิภาพและเพิ่มโอกาสให้กลุ่มเปราะบาง โดยร่วมมือกับภาคส่วนในชุมชนแบบ Intergeneration เพื่อช่วยเหลือ/พัฒนาครอบครัวเป้าหมาย
- แก้ปัญหาความยากจน ข้ามร่วม โดยการส่งเสริมการศึกษาเรียนรู้ และส่งเสริมทักษะดิจิทัล

➡ กลุ่มเปราะบาง เปลี่ยนจากภาวะเป็นพลัง : มีระบบสวัสดิการสังคมที่จะช่วยลดปัญหาความยากจนและเหลื่อมล้ำทางเศรษฐกิจ

- พม. มีบทบาทสำคัญในการทำให้ประชาชนทุกคนสามารถเข้าถึงสวัสดิการขั้นพื้นฐานได้โดยง่ายที่สุด และถ้วนหน้าอย่างไม่ตกหล่น
- ระบบสวัสดิการที่พร้อมรองรับกลุ่มคนเปราะบางเฉียบพลันจากวิกฤติเศรษฐกิจโรคระบาดและความแปรปรวนของสภาพภูมิอากาศ
- มีระบบดูแลกลุ่มคนที่อยู่ในภาวะพึ่งพิง เช่น เด็ก ผู้พิการ ผู้สูงอายุ เป็นต้น

## **New Mechanism ๔. มีระบบฐานข้อมูล (Big Data) ที่ครอบคลุมกลุ่มเป้าหมาย**

ใช้กลไก Digital Platform (AI) ที่สามารถนำไปใช้วางแผนพัฒนาและส่งเสริมในเชิงระบบได้ และปรับการให้บริการให้เป็นองค์กรที่ทันสมัยและมีศักยภาพสูง

### ➡ มีระบบฐานข้อมูลกลุ่มเป้าหมาย

- พม. มีข้อมูลที่ครอบคลุมกลุ่มเป้าหมายที่ชัดเจน เชื่อมโยงข้อมูลทั้งจากส่วนกลางและส่วนภูมิภาค เพื่อให้สามารถใช้ประโยชน์ร่วมกันได้ สามารถค้นหา ติดตาม และให้ความช่วยเหลือ/ให้บริการครอบคลุมเป้าหมายได้ทั้งหมดที่

- บูรณาการข้อมูลร่วมกับภาคส่วนอื่นๆ ซึ่งมีข้อมูลอยู่แล้วก็เป็นอีกช่องทางที่ลดความทับซ้อนในการทำงานได้

### ➡ บุคลากรมีทักษะด้านเทคโนโลยีดิจิทัลและข้อมูล

- สามารถใช้เทคโนโลยี นวัตกรรม และข้อมูล ในการเพิ่มประสิทธิภาพการให้บริการแก่ประชาชน

- สามารถนำเทคโนโลยีและนวัตกรรมใหม่ๆ มาเพิ่มประสิทธิภาพ/ปรับระบบการให้บริการให้ครอบคลุมกลุ่มเป้าหมายได้อย่างทั่วถึง

**๕. มีกลไกรองรับประเด็นที่ท้าทายในอนาคต เช่น Citizen-Centric Approach การมีระบบสวัสดิการสังคม Social Impact Investment/Donation/Bond และ ESG Bond เป็นต้น**

### ตัวอย่างโครงการที่เกี่ยวข้อง :

- Peterborough Social Impact Bond ในสหราชอาณาจักร ช่วยเหลือผู้พันโทแบบครบวงจร เพื่อลดการกระทำผิดซ้ำ

- Educate Girls Development Bond ในอินเดีย ส่งเสริมให้เด็กผู้หญิงได้รับการศึกษาเพื่อยกระดับคุณภาพชีวิต

### พม. สามารถขับเคลื่อนได้อย่างไร :

๑. ทหารีร่วมกับหน่วยงานด้านการเงิน อย่างกระทรวงการคลัง สำนักงาน ก.ล.ต. เพื่อปลดล็อกข้อจำกัดด้านตลาดทุน เช่น การออกพันธบัตรทางการเงิน

๒. ทหารีร่วมกับสำนักงาน กพร. เพื่อปลดล็อกข้อจำกัดด้านระเบียบราชการและการเบิกจ่าย

๓. ขับเคลื่อนผ่านโครงการนำร่อง Pilot Model ผ่านโครงการที่เป็นกลุ่มเป้าหมาย เช่น การจ้างงานผู้สูงอายุ

๔. หากภาคีเครือข่ายที่มีความพร้อมและศักยภาพ ในการเป็น Actors เช่น บริษัทเอกชนที่จะเป็นผู้ลงทุน สถาบันทางการเงินที่จะมาเป็นองค์กรตัวกลาง สถาบันวิชาการที่จะเป็นผู้ประเมิน และองค์กรที่ให้บริการสังคมในการขับเคลื่อนโครงการ

## ๒.๗ แผนพัฒนาคุณภาพชีวิตคนพิการแห่งชาติ ฉบับที่ ๕ พ.ศ. ๒๕๖๐ - ๒๕๖๔

วิสัยทัศน์ “คนพิการเข้าถึงสิทธิได้จริง ดำรงชีวิตอิสระ ในสังคมอยู่เย็นเป็นสุขร่วมกัน อย่างยั่งยืน”

### พันธกิจ

๑. เสริมพลังให้คนพิการเข้าถึงและใช้ประโยชน์ได้จากสิทธิ สวัสดิการ ตลอดจน สนับสนุนองค์กรด้านคนพิการให้มีศักยภาพ ความเข้มแข็ง เพื่อส่งเสริมและพัฒนาคุณภาพชีวิตคนพิการอย่างยั่งยืน
๒. ปฏิรูประบบบริหารจัดการให้คนพิการเข้าถึงสิทธิได้จริง รวมถึงส่งเสริมคุ้มครองสิทธิของคนพิการและขจัดการเลือกปฏิบัติต่อคนพิการทุกรูปแบบ
๓. สื่อสารสังคม สร้างความรู้ ความเข้าใจ ให้มีเจตคติเชิงสร้างสรรค์ต่อคนพิการและความพิการ เพื่อนำไปสู่สังคมอยู่เย็นเป็นสุขร่วมกัน
๔. สร้างสภาพแวดล้อม การเดินทาง บริการสาธารณะ และพัฒนาเทคโนโลยี ที่คนพิการเข้าถึงและใช้ประโยชน์ได้
๕. ส่งเสริมและบูรณาการเครือข่ายทุกภาคส่วนโดยสร้างการมีส่วนร่วม เพื่อขับเคลื่อนการพัฒนาคุณภาพชีวิตคนพิการอย่างเป็นระบบและยั่งยืน

### ยุทธศาสตร์แห่งความเท่าเทียม = EQUAL

๑. เสริมพลังคนพิการและองค์กรด้านคนพิการให้มีศักยภาพและความเข้มแข็ง (Empowerment)
๒. พัฒนาคุณภาพการบริหารจัดการ ขจัดการเลือกปฏิบัติ เพื่อให้คนพิการเข้าถึงสิทธิได้จริง (Quality Management)
๓. เสริมสร้างความเข้าใจและเจตคติเชิงสร้างสรรค์ต่อคนพิการและความพิการ (Understanding)
๔. สร้างสภาพแวดล้อมและบริการสาธารณะที่ทุกคนเข้าถึงและใช้ประโยชน์ได้ (Accessibility)
๕. ส่งเสริมการบูรณาการเครือข่ายและสร้างการมีส่วนร่วมเพื่อพัฒนาคุณภาพชีวิตคนพิการอย่างยั่งยืน (Linkage)

## ๒.๘ ทิศทางยุทธศาสตร์กรมส่งเสริมและพัฒนาคุณภาพชีวิตคนพิการ ตามแผนปฏิรูปราชการ ระยะ ๓ ปี พ.ศ. ๒๕๖๓ - ๒๕๖๕

วิสัยทัศน์ “เป็นองค์กรหลักในการขับเคลื่อนและส่งเสริมให้คนพิการเข้าถึงสิทธิ สวัสดิการอย่างทั่วถึงและเท่าเทียม สู่ระดับสากล”

### พันธกิจ

๑. ขับเคลื่อนและบูรณาการนโยบายด้านการส่งเสริมและพัฒนาคุณภาพชีวิตคนพิการ ภายใต้องค์กรที่มีสมรรถนะสูงและมีธรรมาภิบาล
๒. ส่งเสริมให้คนพิการได้เข้าถึงสิทธิ สวัสดิการ และสิ่งอำนวยความสะดวกอันเป็นสาธารณะอย่างเท่าเทียม
๓. ส่งเสริมและสนับสนุนองค์กรและเครือข่ายด้านคนพิการ ให้มีความเข้มแข็งและมีส่วนร่วม

## ประเด็นยุทธศาสตร์ DEP

ยุทธศาสตร์ที่ ๑ พัฒนานโยบายและการบริหารจัดการด้านคนพิการให้มีผลสัมฤทธิ์และมีธรรมาภิบาล  
(Development)

ยุทธศาสตร์ที่ ๒ เสริมพลังคนพิการให้เข้าถึงสิทธิ สวัสดิการ และสิ่งอำนวยความสะดวกอย่างเท่าเทียม  
(Empowerment)

ยุทธศาสตร์ที่ ๓ เสริมสร้างการมีส่วนร่วมและความเข้มแข็ง ขององค์กรด้านคนพิการและเครือข่าย  
(Participation)

---

## ส่วนที่ ๓

### สถานการณ์และทิศทางยุทธศาสตร์

ศูนย์ส่งเสริมอาชีพคนพิการ (เงินทุนหมุนเวียนโรงงานในอารักขา) ได้มีการทบทวนทิศทางยุทธศาสตร์ของแผนแม่บทเงินทุนหมุนเวียนโรงงานในอารักขา ระยะยาว ๕ ปี ให้สอดคล้องกับทิศทางยุทธศาสตร์ตามแผนปฏิบัติการราชการ ระยะ ๕ ปี ของกรมส่งเสริมและพัฒนาคุณภาพชีวิตคนพิการ (ยุทธศาสตร์ DEP) โดยศูนย์ฯ ได้ทำการวิเคราะห์สภาพแวดล้อมปัจจุบันทั้งภายในและภายนอก และนำความคาดหวัง/ความต้องการผู้มีส่วนได้ส่วนเสียมาพิจารณา

#### ๓.๑ การวิเคราะห์สภาพแวดล้อม (SWOT Analysis)

ศูนย์ส่งเสริมอาชีพคนพิการ (โรงงานปีคนพิการสากล) ได้ร่วมกันวิเคราะห์สภาพแวดล้อมการดำเนินงานทั้งภายในและภายนอก ดังนี้

จุดแข็ง (Strengths)	จุดอ่อน (Weaknesses)
<ol style="list-style-type: none"><li>องค์กรมีเป้าหมายที่ชัดเจน และมีพนักงานพิการที่พร้อมปฏิบัติงาน</li><li>ศูนย์ฯ มีการปรับตัวในการผลิตสินค้าใหม่ๆ เพื่อรองรับตลาดมากขึ้น และเน้นการผลิตสินค้าที่สร้างมูลค่ามากกว่าเน้นปริมาณ</li><li>ศูนย์ฯ มีเครือข่ายที่พร้อมสนับสนุนและมีความเข้มแข็ง</li><li>บุคลากรส่วนใหญ่มีความร่วมมือร่วมใจและร่วมรักษาค่านิยมและวัฒนธรรมองค์กร</li><li>กรม พก. มีนโยบายที่ชัดเจนและมีการสื่อสารตลอดเวลา</li><li>บุคลากรมีความรับผิดชอบต่องานที่ได้รับมอบหมาย</li><li>มีการตรวจสอบจากหน่วยงาน สตง. และหน่วยตรวจสอบภายในทุกปี</li><li>บุคลากรมีความสามารถใช้เทคโนโลยีช่วยสนับสนุนการทำงาน</li></ol>	<ol style="list-style-type: none"><li>ศูนย์ฯ ยังขาดบุคลากรที่มีความชำนาญเฉพาะด้าน เช่น เจ้าหน้าที่คลังสินค้า นักออกแบบ ทำให้ต้องใช้บุคลากรที่ไม่มีผู้เชี่ยวชาญ ทำให้เกิดข้อผิดพลาดด้านการผลิตสินค้าได้</li><li>มีสินค้าค้างสต็อกเป็นจำนวนมากเนื่องจากสถานการณ์โควิด-๑๙ ไม่สามารถระบายสินค้าได้</li><li>ช่องทางการขายออนไลน์ ยังไม่เป็นที่รู้จักของกลุ่มคนภายนอก ทำให้การขายผ่านช่องทางออนไลน์ไม่เป็นไปตามเป้าหมาย</li><li>สินค้ายังไม่สามารถพัฒนาไปยังกลุ่มลูกค้าใหม่ๆ ได้</li><li>มีข้อจำกัดด้านต้นทุนสินค้าที่สูง ซึ่งไม่สามารถควบคุมได้ ไม่ว่าจะเป็นราคาวัตถุดิบ ค่าขนส่ง ค่าสาธารณูปโภค</li><li>สัดส่วนงานกับจำนวนบุคลากรไม่สมดุลกัน</li></ol>

โอกาส (Opportunities)	อุปสรรค (Treats)
<ol style="list-style-type: none"><li>มีการพัฒนาระบบงานต่างๆมารองรับการปฏิบัติงานมากยิ่งขึ้น เพื่อลดขั้นตอนการปฏิบัติงานที่ซ้ำซ้อน</li><li>มีเครือข่ายภาคเอกชนที่พร้อมสนับสนุน อาทิเช่น คุณไก่อ๊ กู๊ส สมาคมของขวัญของซำรวยและของตงต่งบ้าน ที่ให้คำแนะนำด้านการผลิตสินค้านวัตกรรมใหม่ๆ และทำให้มีกลุ่มลูกค้าเพิ่มมากขึ้น</li><li>มีหน่วยงานพร้อมให้การสนับสนุน และมีการออกบูธจำหน่ายสินค้าเพิ่มมากขึ้น</li></ol>	<ol style="list-style-type: none"><li>สภาพเศรษฐกิจส่งผลให้การซื้อสินค้าลดลงและมักเลือกซื้อสินค้าที่ราคาถูกกว่า</li><li>ต้นทุนและวัตถุดิบมีราคาสูงเมื่อคำนวณต้นทุนต่อใช้ระยะเวลาในการผลิตอย่างน้อย ๒ ปี ถึงจะคุ้มกับต้นทุน (แผนกน้ำดื่ม)</li><li>ช่องทางการจำหน่ายไม่เพียงพอ และการประชาสัมพันธ์เป็นไปได้ยาก</li><li>ไม่สามารถจัดโปรโมชั่นได้เท่าที่ควรไม่สามารถแข่งกับผู้ค้ารายอื่นได้</li></ol>



### ๓.๒ ความคาดหวัง/ความต้องการผู้มีส่วนได้ส่วนเสีย

จากการวิเคราะห์กลุ่มผู้มีส่วนได้ส่วนเสียของเงินทุนหมุนเวียนโรงงานในอาร์กซ์ที่มีส่วนเกี่ยวข้องต่อการดำเนินงานของเงินทุนฯ มีความคาดหวัง/ความต้องการแตกต่างกัน ดังนี้-

กลุ่มผู้มีส่วนได้ส่วนเสีย	ความคาดหวัง/ความต้องการ	การตอบสนอง
๑. พนักงานคนพิการ	- รายได้เพิ่มขึ้น - มีทักษะการทำงานที่หลากหลาย	- เพิ่มค่าตอบแทน - อบรมทักษะที่จำเป็นในยุคปัจจุบัน
๒. ข้าราชการ/พนักงาน/ ลูกจ้างประจำ/ลูกจ้างชั่วคราว	- การจัดการครุภัณฑ์ที่เป็นระบบ - สต็อกสินค้าที่มีมาตรฐาน  - มีทีมพัฒนาผลิตภัณฑ์ ดูทิศทาง การตลาดใหม่ๆ ประชาสัมพันธ์ผ่าน แพลตฟอร์มออนไลน์สม่ำเสมอ	- จัดซื้อโปรแกรมจัดการสินค้า - มีบุคลากรที่มีความรู้และเข้าใจใน ระบบงานสต็อก ระบบคลังสินค้า - มีการตลาดใหม่ๆ การ live facebook เพื่อกระตุ้นยอดขายและ ประชาสัมพันธ์ให้เป็นที่รู้จักมากขึ้น
๓. หน่วยงานของรัฐ (กรมบัญชีกลาง)	ส่งรายงานผลการดำเนินงานได้ตรง ตามเวลาที่กำหนด	จัดทำและส่งรายงานตามเวลาที่ กำหนด
๔. ลูกค้า	- พัฒนาสินค้าให้มีคุณภาพ ผลิต สินค้าให้หลากหลาย และรับจ้างผลิต สินค้าตามออร์เดอร์ของลูกค้า - ช่องทางการจำหน่ายสินค้าออนไลน์ ผ่านแพลตฟอร์มที่ทันสมัย - การประชาสัมพันธ์และขาย ออนไลน์แบบ Live facebook และ มีโปรโมชั่นต่างๆ เพื่อเสริมสร้าง ยอดขาย - การชำระเงินที่ง่าย สะดวก และ ปลอดภัย - การให้บริการจัดส่งสินค้า	- ผลิตสินค้าแบบใหม่ ทันสมัย มี ลูกค้าเพิ่มมากขึ้น(ลูกค้าใหม่) เพิ่ม การซื้อซ้ำ (ลูกค้าเก่า) - มีการซื้อขายผ่านช่องทางออนไลน์ เพิ่มมากขึ้น พัฒนาเป็นช่องทางหลัก ในการขายสินค้า เพิ่มรายได้ให้กับ พนักงานคนพิการ - มีระบบการตรวจสอบการชำระเงิน ที่ทันสมัยและปลอดภัย - ส่งสินค้าให้ลูกค้าทันตามระยะเวลา กำหนด - ลูกค้ามีความพึงพอใจในสินค้าที่ ได้รับ
๕. ผู้ส่งมอบ	- ใช้ระบบขนส่งที่มีมาตรฐานตามที่ ลูกค้าต้องการ	- มีการส่งมอบตรงตามความต้องการ ของลูกค้า สินค้าไม่ชำรุดเสียหาย
๖. กลุ่มเครือข่าย	- มีเครือข่ายที่มีความเข้มแข็ง	- มีการติดต่อสื่อสารและมีความ ร่วมมือกันอยู่เสมอ
๗. คณะกรรมการเงินทุนฯ	- การบริหารเงินทุนฯ เป็นไปด้วย ความเรียบร้อยมีประสิทธิภาพ มีการ พัฒนาอย่างต่อเนื่อง - เงินทุนฯ มีการพัฒนาระบบการ บริหารจัดการองค์กร	- มีการบริหารงานที่โปร่งใสเป็นธรรม และตรวจสอบได้ - มีการเพิ่มประสิทธิภาพในการกำกับ ดูแลเงินทุนฯ

### ๓.๓ ทิศทางยุทธศาสตร์

วิสัยทัศน์ : เป็นศูนย์ต้นแบบด้านการส่งเสริมอาชีพสำหรับคนพิการ

#### ประเด็นยุทธศาสตร์

ยุทธศาสตร์ที่ ๑ ส่งเสริมและพัฒนาทักษะอาชีพและสังคมให้คนพิการ

เป้าหมายหลัก : เพื่อให้คนพิการมีทักษะอาชีพและสังคมที่ดีขึ้นสู่การมีอาชีพมีรายได้เลี้ยงดูตนเอง

ผลผลิต : คนพิการได้รับการพัฒนาทักษะทางอาชีพและทักษะทางสังคม

ผลลัพธ์ : คนพิการมีอาชีพมีรายได้เลี้ยงดูตนเอง มีความภาคภูมิใจ อยู่ในสังคมอย่างเสมอภาค

ยุทธศาสตร์ที่ ๒ พัฒนาผลิตภัณฑ์ให้มีคุณภาพและตอบสนองความต้องการของลูกค้า

เป้าหมายหลัก : เพื่อให้ผลิตภัณฑ์และบริการเป็นที่ต้องการและพึงพอใจของลูกค้า

ผลผลิต : ผลิตภัณฑ์มีคุณภาพดี มีรูปแบบที่หลากหลายและทันสมัย และการบริการที่ดี

ผลลัพธ์ : ลูกค้ามีความพึงพอใจในผลิตภัณฑ์และบริการ และมีรายได้จากการจำหน่ายที่สูงขึ้น

ยุทธศาสตร์ที่ ๓ พัฒนาระบบบริหารจัดการองค์กร

เป้าหมายหลัก : เพื่อให้ระบบบริหารจัดการของเงินทุนฯ มีประสิทธิภาพ ประสิทธิผล

ผลผลิต : เงินทุนฯ มีระบบการบริหารจัดการองค์กรที่ได้มาตรฐาน

ผลลัพธ์ : เงินทุนฯ เป็นหน่วยงานที่มีระบบการบริหารจัดการองค์กรที่มีคุณภาพ

ยุทธศาสตร์ที่ ๔ ส่งเสริมการมีส่วนร่วมของเครือข่าย

เป้าหมายหลัก : เน้นการบูรณาการการทำงานร่วมกันกับเครือข่าย ละมีส่วนร่วมในการสนับสนุนการ

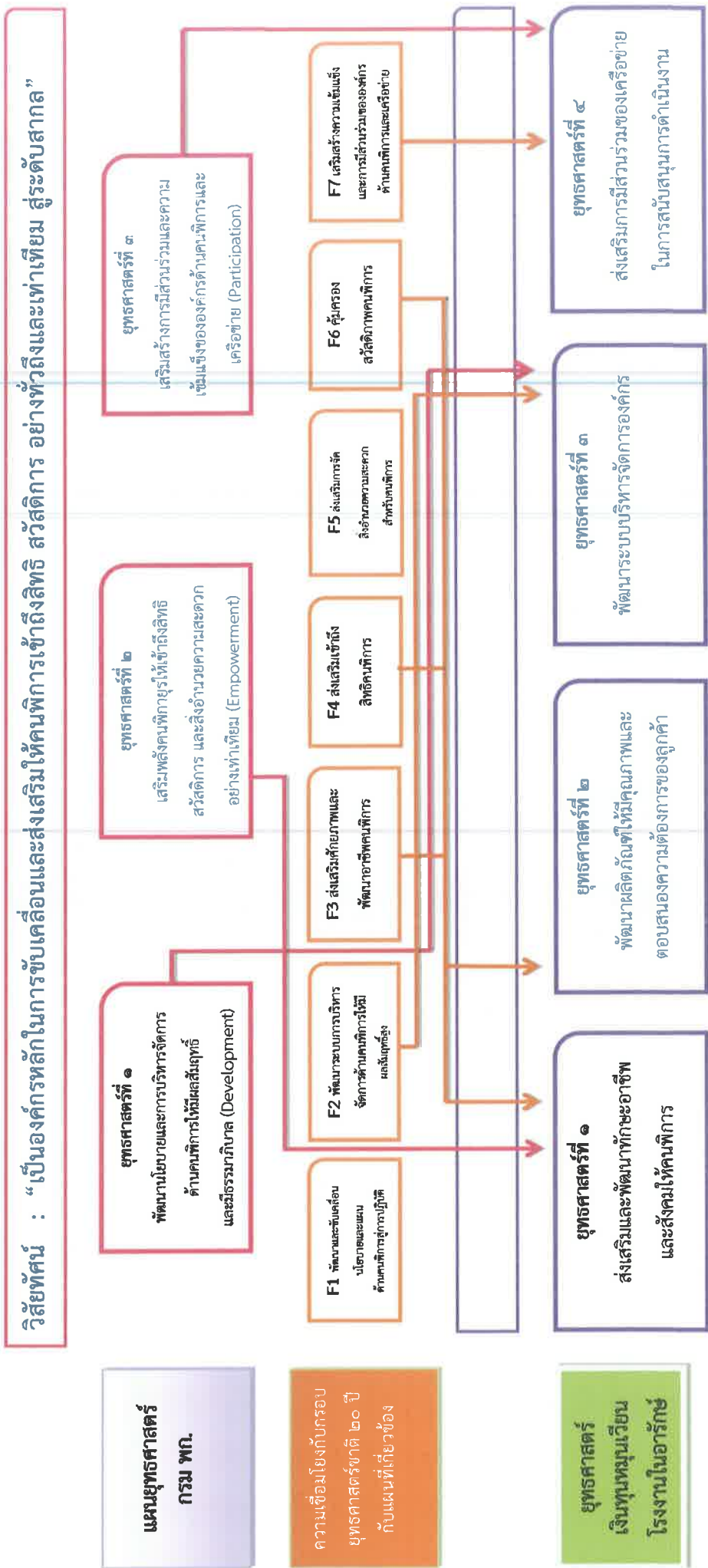
ดำเนินงานของเงินทุนฯ

ผลผลิต : ภาควิชาเครือข่ายเข้ามาดำเนินกิจกรรมร่วมกับเงินทุนฯ จัดทำ MOU ร่วมกัน

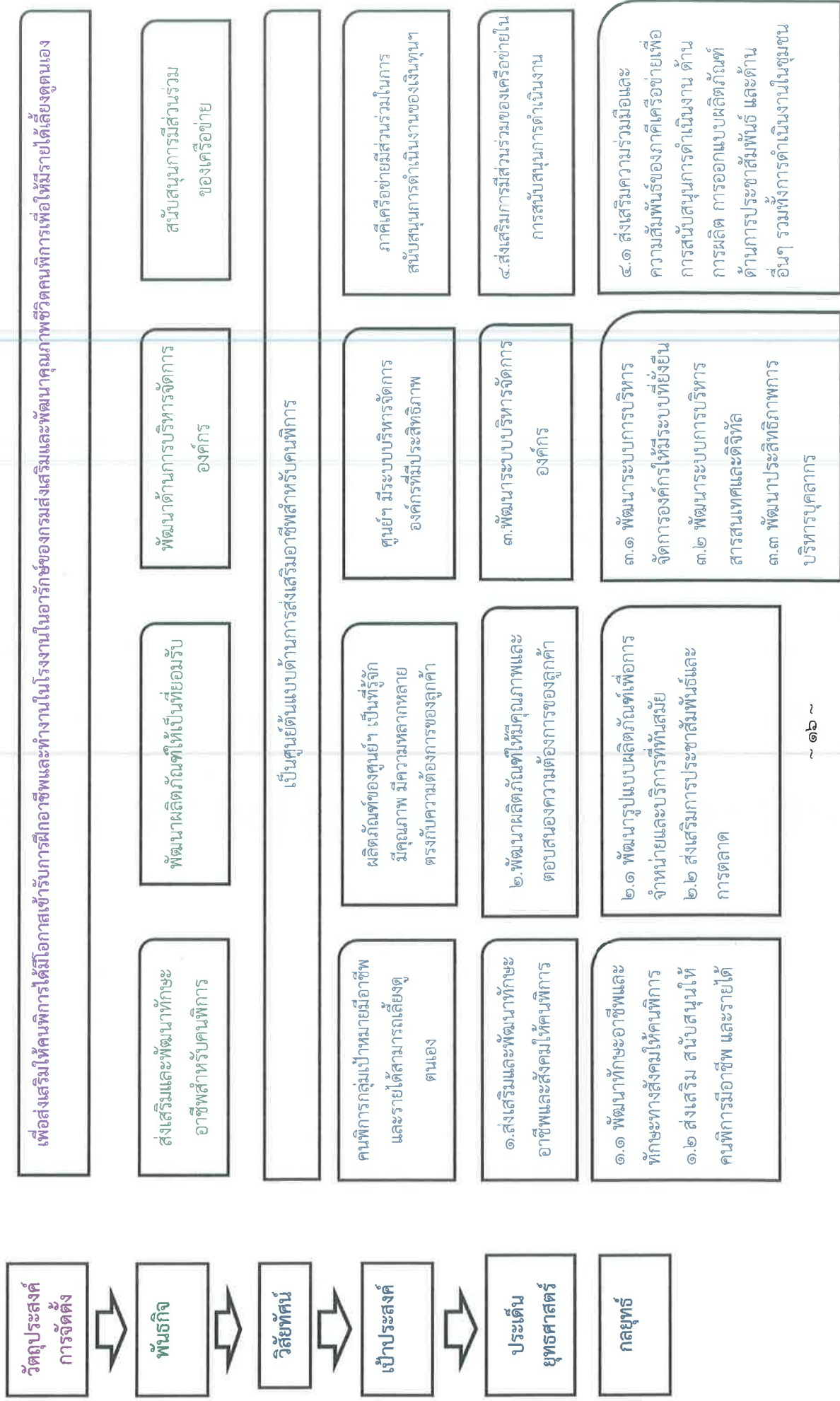
ผลลัพธ์ : ภาควิชาเครือข่ายบูรณาการการทำงานร่วมกันกับเงินทุนฯ เกิดความร่วมมือและสนับสนุนการ

ดำเนินงานของเงินทุน เครือข่าย และคนพิการมีความเข้มแข็ง

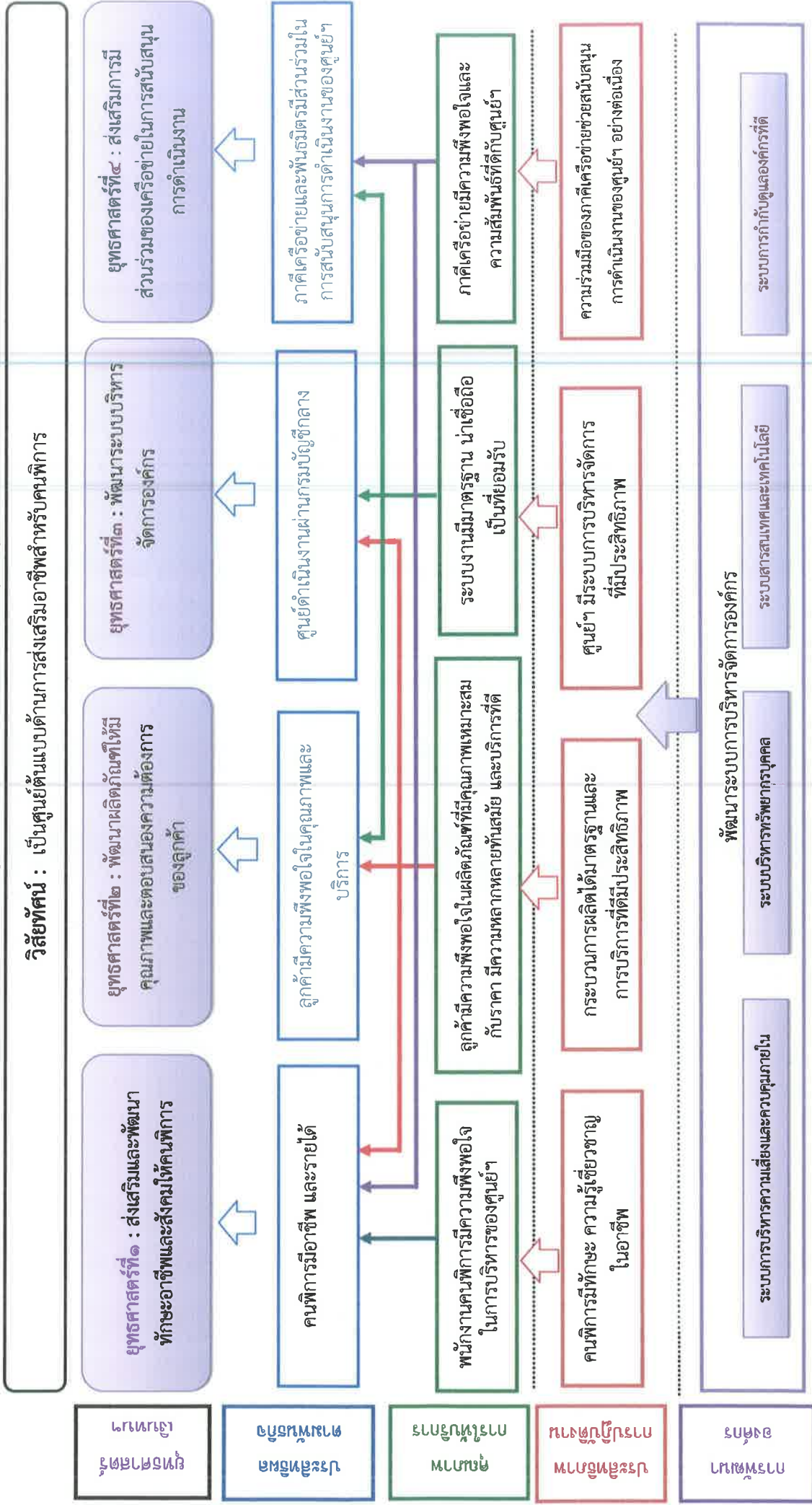
ความสอดคล้องของยุทธศาสตร์ระยะยาวเงินทุนหมุนเวียนในอาร์กซ์ กับ ยุทธศาสตร์ส่งเสริมและพัฒนาคุณภาพชีวิตคนพิการ



ความสอดคล้องของทิศทางยุทธศาสตร์ และเป้าประสงค์ กับวัตถุประสงค์จัดตั้งและพันธกิจของศูนย์ส่งเสริมอาชีพคนพิการ (เงินทุนหมุนเวียนในอารักขา)



แผนที่ยุทธศาสตร์ของศูนย์ส่งเสริมอาชีพคนพิการ (เงินทุนหมุนเวียนในองค์กร)



## ส่วนที่ ๔

### แผนแม่บทเงินทุนหมุนเวียนโรงงานในอาร์ักษ์ ระยะยาว ๕ ปี (พ.ศ. ๒๕๖๖ – ๒๕๗๐)

แผนแม่บทเงินทุนหมุนเวียนโรงงานในอาร์ักษ์ระยะยาว ๕ ปี (พ.ศ. ๒๕๖๖ – ๒๕๗๐) ของศูนย์ส่งเสริมอาชีพคนพิการ (โรงงานปีคนพิการสากล) เป็นกรอบและแนวทางการทำงานในระยะ ๕ ปี โดยได้มีการทบทวนทิศทางการดำเนินงานเชื่อมโยงกับยุทธศาสตร์กรมส่งเสริมและพัฒนาคุณภาพชีวิตคนพิการ และวิเคราะห์สภาพแวดล้อม รวมถึงนำความคาดหวังและความต้องการผู้มีส่วนได้ส่วนเสีย มากำหนดทิศทางยุทธศาสตร์และเป้าประสงค์ โดยปรับกลยุทธ์ให้เหมาะสมต่อการบรรลุวัตถุประสงค์และพันธกิจของศูนย์ส่งเสริมอาชีพคนพิการ (โรงงานปีคนพิการสากล) ซึ่งแผนแม่บทฯ ประกอบด้วย วิสัยทัศน์ พันธกิจ เป้าประสงค์ ประเด็นยุทธศาสตร์ กลยุทธ์ เป้าหมายหลัก ผลผลิตและผลลัพธ์ และเป้าหมายระยะยาว ดังนี้

**วิสัยทัศน์ :** เป็นศูนย์ต้นแบบด้านการส่งเสริมอาชีพสำหรับคนพิการ

#### พันธกิจ

๑. ส่งเสริมและพัฒนาทักษะอาชีพสำหรับคนพิการ
๒. พัฒนาผลิตภัณฑ์ให้เป็นที่ยอมรับ
๓. พัฒนาด้านการบริหารจัดการองค์กร
๔. สนับสนุนการมีส่วนร่วมของเครือข่าย

#### เป้าประสงค์

๑. คนพิการกลุ่มเป้าหมายมีอาชีพและรายได้สามารถเลี้ยงดูตนเอง
๒. ผลิตภัณฑ์ของศูนย์ฯ เป็นที่รู้จัก มีคุณภาพ มีความหลากหลาย ตรงกับความต้องการของลูกค้า
๓. ศูนย์ฯ มีระบบบริหารจัดการองค์กรที่มีประสิทธิภาพ
๔. ภาควิชาเครือข่ายมีส่วนร่วมในการสนับสนุนการดำเนินงานของเงินทุนฯ

#### ประเด็นยุทธศาสตร์

**ยุทธศาสตร์ที่ ๑** ส่งเสริมและพัฒนาทักษะอาชีพและสังคมให้คนพิการ

เป้าหมายหลัก : เพื่อให้คนพิการมีทักษะอาชีพและสังคมที่ดีขึ้นสู่การมีอาชีพมีรายได้เลี้ยงดูตนเอง

ผลผลิต : คนพิการได้รับการพัฒนาทักษะทางอาชีพและทักษะทางสังคม

ผลลัพธ์ : คนพิการมีอาชีพมีรายได้เลี้ยงดูตนเอง มีความภาคภูมิใจ อยู่ในสังคมอย่างเสมอภาค

**ยุทธศาสตร์ที่ ๒** พัฒนาผลิตภัณฑ์ให้มีคุณภาพและตอบสนองความต้องการของลูกค้า

เป้าหมายหลัก : เพื่อให้ผลิตภัณฑ์และบริการเป็นที่ต้องการและพึงพอใจของลูกค้า

ผลผลิต : ผลิตภัณฑ์มีคุณภาพดี มีรูปแบบที่หลากหลายและทันสมัย และการบริการที่ดี

ผลลัพธ์ : ลูกค้ามีความพึงพอใจในผลิตภัณฑ์และบริการ และมีรายได้จากการจำหน่ายที่สูงขึ้น

ยุทธศาสตร์ที่ ๓ พัฒนาระบบบริหารจัดการองค์กร

เป้าหมายหลัก : เพื่อให้ระบบบริหารจัดการของเงินทุนฯ มีประสิทธิภาพ ประสิทธิผล

ผลผลิต : เงินทุนฯ มีระบบการบริหารจัดการองค์กรที่ได้มาตรฐาน

ผลลัพธ์ : เงินทุนฯ เป็นหน่วยงานที่มีระบบการบริหารจัดการองค์กรที่มีคุณภาพ

ยุทธศาสตร์ที่ ๔ ส่งเสริมการมีส่วนร่วมของเครือข่าย

เป้าหมายหลัก : เพื่อให้ภาคีเครือข่ายรู้จัก ยอมรับและมีส่วนร่วมในการสนับสนุนการดำเนินงาน  
ของเงินทุนฯ

ผลผลิต : ภาคีเครือข่ายเข้ามาดำเนินกิจกรรมร่วมกับเงินทุนฯ

ผลลัพธ์ : ภาคีเครือข่ายเข้าใจในภารกิจเงินทุนฯ เกิดความร่วมมือและสนับสนุนการดำเนินงาน  
ร่วมกัน



แผนแม่บทเงินทุนหมุนเวียนโรงงานในอาร์กซ์ ระยะยาว 5 ปี (พ.ศ. 2566-2570)

ศูนย์ส่งเสริมอาชีพคนพิการ (โรงงานปีคนพิการสากล)

วิสัยทัศน์ : เป็นศูนย์ต้นแบบด้านการส่งเสริมอาชีพสำหรับคนพิการ

พันธกิจ : 1. ส่งเสริมและพัฒนาทักษะอาชีพสำหรับคนพิการ

2. พัฒนาผลิตภัณฑ์ให้เป็นที่ยอมรับ

3. พัฒนาด้านการบริหารจัดการองค์กร

4. สนับสนุนการมีส่วนร่วมของเครือข่าย

ยุทธศาสตร์	เป้าหมายหลัก	ผลผลิต	ผลลัพธ์	กลยุทธ์	ตัวชี้วัด	หน่วยนับ	เป้าหมาย				
							ปี 2566	ปี 2567	ปี 2568	ปี 2569	ปี 2570
1. ส่งเสริมและพัฒนาทักษะอาชีพและ	เพื่อให้คนพิการมีทักษะอาชีพและสังคมที่เพิ่มขึ้น	คนพิการได้รับ การพัฒนาทักษะทาง อาชีพและสังคม	คนพิการมีอาชีพ มีรายได้เลี้ยงดูตนเอง และครอบครัว มีความภาคภูมิใจ อยู่ในสังคมอย่างเสมอภาค	1.1 พัฒนาทักษะทาง อาชีพและทักษะทาง สังคมให้กับคนพิการ	1.1.1 จำนวนคนพิการ กลุ่มเป้าหมายได้รับการพัฒนา ทักษะทางอาชีพและทักษะ ทางสังคม	คน	32	32	32	32	32
ส่งเสริมให้คนพิการ	ผู้พิการมีอาชีพ มีรายได้เลี้ยงดูตนเอง และครอบครัว				1.1.2 จำนวนหลักสูตรการ ตัดเย็บผลิตภัณฑ์ใหม่/อาชีพใหม่	หลักสูตร	2	2	2	2	2
					1.2 ส่งเสริมและ สนับสนุนให้คนพิการ/ ผู้ดูแล มีอาชีพและ รายได้	บาท/เดือน/คน	6,000	6,000	6,000	6,000	6,000
						ร้อยละ	85	85	85	85	85

ยุทธศาสตร์	เป้าหมายหลัก	ผลผลิต	ผลลัพธ์	กลยุทธ์	ตัวชี้วัด	หน่วยนับ	เป้าหมาย								
							ปี 2566	ปี 2567	ปี 2568	ปี 2569					
2. พัฒนาผลิตภัณฑ์ให้มีคุณภาพและตอบสนองความต้องการของลูกค้า	ผลิตภัณฑ์มีคุณภาพดี มีรูปแบบที่หลากหลาย และทันสมัย และบริการที่ดี	ลูกค้ามีความพึงพอใจ ในผลิตภัณฑ์และบริการ และมีรายได้จากรายจำหน่ายที่เพิ่มขึ้น	2.1 พัฒนารูปแบบผลิตภัณฑ์เพื่อการจำหน่ายและบริการที่ทันสมัย 2.2 ส่งเสริมการตลาด การขยายสินค้า ค้างสต็อก	2.1.1 ระดับความพึงพอใจของลูกค้าผลิตภัณฑ์ 2.1.2 จำนวนลูกค้าใหม่ที่มีการสั่งซื้อผลิตภัณฑ์	ร้อยละ	ราย	85	200	1,000	85	200	1,000	85	200	1,000
3. พัฒนาระบบบริหารจัดการองค์กร	เพื่อให้ระบบบริหารจัดการของเงินลงทุนมีประสิทธิภาพ	เงินลงทุน มีระบบการบริหารจัดการองค์กรที่ได้มาตรฐาน	3.1 พัฒนาระบบการบริหารจัดการองค์กรให้มีประสิทธิภาพ	3.1.1 ระดับความสำเร็จในการบริหารเงินลงทุนหมุนเวียน 3.1.2 ระดับความสำเร็จในการดำเนินงานตรวจสอบภายใน 3.1.3 ระดับความสำเร็จในการเพิ่มความเสถียรภาพในการบริหารความเสี่ยง	ระดับ	ระดับ	5	5	5	5	5	5	5	5	5
			3.2 พัฒนาระบบบริหารข้อมูลสารสนเทศและดิจิทัล	3.2.1 ระดับความสำเร็จในการเพิ่มประสิทธิภาพในการบริหารสารสนเทศ	ระดับ	ระดับ	5	5	5	5	5	5	5	5	5
				3.2.2 ระดับความสำเร็จในการพัฒนาฐานข้อมูลสารสนเทศ	ระดับ	ระดับ	5	5	5	5	5	5	5	5	5

ยุทธศาสตร์	เป้าหมายหลัก	ผลผลิต	ผลลัพธ์	กลยุทธ์	ตัวชี้วัด	หน่วยนับ	เป้าหมาย					
							ปี 2566	ปี 2567	ปี 2568	ปี 2569	ปี 2570	
				3.3 พัฒนาประสิทธิภาพการบริหารบุคลากร	3.3.1 ระดับความสำนึกในการเพิ่มประสิทธิภาพการบริหารทรัพยากรบุคคล	ระดับ	5	5	5	5	5	
<b>4. ส่งเสริมงาน</b>	บูรณาการการทำงานกับภาคีเครือข่ายทั้งภาครัฐและเอกชน	มีเครือข่ายที่เพิ่มมากขึ้น และเข้มแข็ง	<b>มีหน่วยงาน/องค์กร/บุคคล</b> ให้การช่วยเหลือและสนับสนุนการดำเนินงานของ	4.1 บูรณาการการทำงานร่วมกัน โดยกำหนดทิศทาง การปฏิบัติร่วมกัน ที่ชัดเจน เสริมสร้างความเข้มแข็งของเงินทุนฯ และเครือข่าย (MOU)	4.1.1 การบูรณาการการทำงานร่วมกับเครือข่ายให้เป็นไปในทิศทางเดียวกัน อาทิเช่น การทำ MOU ร่วมกันในการกิจของเงินทุนฯ เป็นการสนับสนุนให้เกิดความยั่งยืนในการดำเนินงาน ทั้งเงินทุนฯ เครือข่ายและ คนพิการให้เกิดความเข้มแข็ง	เครือข่าย	2	2	2	2	2	
ทำงานแบบบูรณาการกับภาคีเครือข่าย	ภาคีรัฐและเอกชน	มีความเข้มแข็ง	สนับสนุนการดำเนินงานของเงินทุนฯ									
ในการผลิตและ	ปรับทิศทางการทำงาน	สามารถแข่งขันในตลาดได้										
การตลาดสำหรับคน	แบบใหม่											

## ส่วนที่ ๕

### แผนปฏิบัติการเงินทุนหมุนเวียนโรงงานในอารักขาประจำปี ๒๕๖๖

ศูนย์ส่งเสริมอาชีพคนพิการ (โรงงานปีคนพิการสากล) ได้จัดทำแผนปฏิบัติการเงินทุนหมุนเวียนโรงงานในอารักขาประจำปี ๒๕๖๖ เพื่อให้เป็นกรอบแนวทางในการดำเนินงานของศูนย์ส่งเสริมอาชีพคนพิการฯ โดยมีความสอดคล้องกับแผนแม่บทเงินทุนหมุนเวียนโรงงานในอารักขา ระยะยาว ๕ ปี (พ.ศ. ๒๕๖๖ – ๒๕๗๐) มีสาระสำคัญประกอบด้วย ยุทธศาสตร์ เป้าหมายหลัก กลยุทธ์ โครงการ/กิจกรรม ตัวชี้วัดและเป้าหมาย ขั้นตอน ระยะเวลา งบประมาณ และผู้รับผิดชอบ

**วัตถุประสงค์** เพื่อเป็นแนวทางในการดำเนินงานของศูนย์ส่งเสริมอาชีพคนพิการฯ ประจำปี ๒๕๖๕ ให้บรรลุเป้าประสงค์ตามแผนแม่บทเงินทุนหมุนเวียนโรงงานในอารักขา ระยะยาว ๕ ปี (พ.ศ. ๒๕๖๖ – ๒๕๗๐)

**เป้าหมาย**

๑. คนพิการภายในศูนย์ฯ และคนพิการ/ผู้ดูแลคนพิการในชุมชนมีอาชีพและรายได้
๒. ผลิตภัณฑ์ของศูนย์ฯ เป็นที่รู้จัก และตรงตามความต้องการของลูกค้า
๓. ศูนย์ฯ มีระบบการบริหารและจัดการที่มีประสิทธิภาพ
๔. ภาครัฐหรือข่ายทั้งภาครัฐและเอกชนมีส่วนร่วมในการสนับสนุนการดำเนินงานของศูนย์

รายละเอียดแผนปฏิบัติการประจำปี ๒๕๖๖ รายละเอียด ดังนี้-

**วิสัยทัศน์ :** เป็นศูนย์ต้นแบบด้านการส่งเสริมอาชีพสำหรับคนพิการ

**พันธกิจ :** ๑. ส่งเสริมและพัฒนาทักษะอาชีพสำหรับคนพิการ

๒. พัฒนาผลิตภัณฑ์ให้เป็นที่ยอมรับ

๓. พัฒนาด้านการบริหารจัดการองค์กร

๔. สนับสนุนการมีส่วนร่วมของเครือข่าย

แผนปฏิบัติการเงินทุนหมุนเวียนโรงงานในอาร์กซ์ ประจำปี 2566  
ศูนย์ส่งเสริมอาชีพคนพิการ (โรงงานปีคนพิการสากล)

วัตถุประสงค์ : เพื่อเป็นแนวทางในการดำเนินงานประจำปี 2566 ให้บรรลุเป้าประสงค์ตามแผนเงินทุนหมุนเวียนในอาร์กซ์ ระยะเวลา 5 ปี (พ.ศ. 2566-2570)

ยุทธศาสตร์	เป้าหมายหลัก	กลยุทธ์	โครงการ/กิจกรรม	ตัวชี้วัดและเป้าหมาย	ค่าเป้าหมาย	ขั้นตอน	ระยะเวลา ดำเนินการ	งบประมาณ (บาท)	ผู้รับผิดชอบ
1. ส่งเสริมและพัฒนาทักษะอาชีพและสังคมให้คนพิการ	เพื่อให้คนพิการมีทักษะอาชีพและสังคม ที่เพิ่มขึ้นสู่การมีอาชีพ มีรายได้เลี้ยงดูตนเอง และครอบครัว	1.1 พัฒนาทักษะทางอาชีพและทักษะทางสังคมให้กับคนพิการ  1.2 ส่งเสริมและสนับสนุนให้คนพิการ/ผู้ดูแลมีอาชีพและรายได้	1.1.1 การอบรมให้ความรู้พัฒนาทักษะการประกอบอาชีพในยุคดิจิทัล การสร้างคอนเท้นและการสร้างตัวตนบนสื่อออนไลน์  1.2.1 การส่งเสริมอาชีพคนพิการภายในศูนย์ฯ	จำนวนคนพิการกลุ่มเป้าหมายได้รับการพัฒนาทักษะการประกอบอาชีพที่เพิ่มขึ้นทางเลือกใหม่ให้กับคนพิการและบุคลากรในหน่วยงาน	32 คน	1. ขออนุมัติโครงการและค่าใช้จ่าย 2. ดำเนินการจัดกิจกรรม 3. สรุปและประเมินผล	ม.ค. - มี.ค. 66	เงินงบประมาณ 50,000บาท	กลุ่มส่งเสริมฯ
				1. รายได้เฉลี่ยของคนพิการภายในศูนย์ฯ	6,000 บาท/เดือน/คน	1. รับออเดอร์จากลูกค้า 2. วางแผนการผลิต/ส่งซึ่งวัตถุดิบ 3. ออกแบบและวางรูปแบบ 4. ส่งชิ้นงานให้คนพิการตัดเย็บให้เหมาะสมกับสภาพความพิการ 5. ตรวจสอบประเมินผลงาน 6. การคุม/จำหน่ายสินค้าสำเร็จรูป 7. เบิกจ่ายค่าตอบแทน 8. ดูแลสิทธิ สวัสดิการ คุ้มครองสวัสดิภาพและส่งเสริมฟื้นฟูสมรรถภาพทางร่างกาย	ต.ค. 65 - ก.ย. 66	เงินทุนหมุนเวียน 2,280,000 บาท	กลุ่มวิทยากรฯ ฝ่ายบริหารฯ กลุ่มส่งเสริมฯ
				2. ระดับความพึงพอใจของคนพิการภายในศูนย์	ร้อยละ 85	1. พนักงานพิการมีรายได้เฉลี่ยที่สูงขึ้นเหมาะสมกับปริมาณงาน 2. เน้นผลผลิตสินค้าที่สร้างมูลค่าและเพิ่มทักษะด้านต่างๆให้กับพนักงาน 3. คนพิการมีความสุขในการทำงาน	ต.ค. 65 - ก.ย. 66		

2. พัฒนาระบบการผลิตให้มีคุณภาพ และตอบสนองความต้องการของลูกค้า	เพื่อให้ผลิตภัณฑ์และบริการเป็นที่ต้องการ และพึงพอใจของลูกค้า	พัฒนาระบบการจัดกำลังสินค้าที่ทันสมัย และทันสมัย	2.1 พัฒนารูปแบบผลิตภัณฑ์ที่มีคุณภาพ สวยงาม ปรารถนา และทันสมัย 2.2 ส่งเสริมการตลาด การขยายสินค้าต่างผลิตภัณฑ์	2.1.1 ระดับความพึงพอใจของลูกค้าต่อผลิตภัณฑ์ 2.1.2 จำนวนลูกค้าใหม่ที่มีคำสั่งซื้อผลิตภัณฑ์	ร้อยละ 85 200 ราย	- สํารวจความพึงพอใจในคุณภาพและการบริการของศูนย์ฯ ของลูกค้า - มีการจำหน่ายสินค้าและจัดเก็บข้อมูลลูกค้าที่ซื้อผลิตภัณฑ์เพื่อเป็นฐานข้อมูลวางแผนการผลิตและพัฒนาสินค้า	ต.ค. 65 - ก.ย. 66 ต.ค. 65 - ก.ย. 66	180,000 บาท	กลุ่มวิชาการฯ กลุ่มส่งเสริมฯ
2. พัฒนาระบบการผลิตให้มีคุณภาพ และตอบสนองความต้องการของลูกค้า	เพื่อให้ผลิตภัณฑ์และบริการเป็นที่ต้องการ และพึงพอใจของลูกค้า	2.1 พัฒนารูปแบบผลิตภัณฑ์ที่มีคุณภาพ สวยงาม ปรารถนา และทันสมัย 2.2 ส่งเสริมการตลาด การขยายสินค้าต่างผลิตภัณฑ์	2.2.1 จำนวนสินค้าค้างสต็อกลดลง 2.2.2 การพัฒนาผลิตภัณฑ์รูปแบบใหม่ๆ	1,000 ชิ้น	2 รูปแบบ	1. มีการออกร้านจำหน่ายสินค้าเพิ่มขึ้น 2. จัดทำของขวัญในเทศกาลต่างๆ โดยใช้สินค้าที่มีอยู่เป็นหลัก 3. มีโปรโมชั่นส่งเสริมการขายดึงดูดลูกค้า 4. จัดทำสื่อประชาสัมพันธ์ออนไลน์อย่างสม่ำเสมอ	ต.ค. 65 - ก.ย. 66	20,000 บาท	กลุ่มวิชาการฯ กลุ่มส่งเสริมฯ
3. พัฒนาระบบการบริหารจัดการองค์กร	เพื่อให้ระบบบริหารจัดการของเงินทุนฯ มีประสิทธิภาพและมีประสิทธิผล	3.1 พัฒนาระบบการบริหารจัดการองค์กรให้มีประสิทธิภาพ	2.2.2 จัดทำสื่อประชาสัมพันธ์ ประชาสัมพันธ์	ระดับ 5	2 รูปแบบ	1. สินค้ามีคุณภาพ เหมาะสมกับราคา 2. มีทีมสำรวจตลาด จัดหาของผู้บริโภค 3. สํารวจยอดขายสั่งซื้อและจำนวนออเดอร์ 4. จัดอันดับผลิตภัณฑ์สินค้าขายดี 5. ผลิตสินค้าตามออเดอร์เพื่อป้องกันสินค้าล้นสต็อก ลดต้นทุนการผลิต	ต.ค. 65 - ก.ย. 66	5,000 บาท	กลุ่มวิชาการฯ กลุ่มส่งเสริมฯ
3. พัฒนาระบบการบริหารจัดการองค์กร	เพื่อให้ระบบบริหารจัดการของเงินทุนฯ มีประสิทธิภาพและมีประสิทธิผล	3.1 พัฒนาระบบการบริหารจัดการองค์กรให้มีประสิทธิภาพ	จำนวนรูปแบบการผลิต สื่อประชาสัมพันธ์	ระดับ 5	2 รูปแบบ	1. วิเคราะห์ความเหมาะสมวางแผนการผลิตสื่อประชาสัมพันธ์ 2. จัดทำสื่อหรือช่องทางของการประชาสัมพันธ์ เผยแพร่ให้ส่วนราชการ ภาคเอกชน และประชาชนรวมทั้งองค์กรเครือข่าย	ต.ค. 65 - ก.ย. 66	20,000 บาท	กลุ่มวิชาการฯ กลุ่มส่งเสริมฯ
3. พัฒนาระบบการบริหารจัดการองค์กร	เพื่อให้ระบบบริหารจัดการของเงินทุนฯ มีประสิทธิภาพและมีประสิทธิผล	3.1 พัฒนาระบบการบริหารจัดการองค์กรให้มีประสิทธิภาพ	ระดับความสำเร็จในการบริหารเงินทุนหมุนเวียน	ระดับ 5	ระดับ 5	1. จัดประชุมคณะกรรมการเงินทุนฯ เพื่อพิจารณาผลการดำเนินงาน ครบรายไตรมาส 2. ทบทวน/จัดทำแผนยุทธศาสตร์และแผนปฏิบัติการเงินทุนฯ 3. จัดทำรายงานข้อมูลสารสนเทศ ผลการดำเนินงานเผยแพร่ 4. ติดตามและรายงานผลการดำเนินงานเพื่อเสนอพิจารณาปรับรับทราบ	ต.ค. 65 - ก.ย. 66	80,000 บาท	กลุ่มวิชาการฯ ฝ่ายบริหารฯ กลุ่มส่งเสริมฯ

	<p>3.1.2 การบริหารความเสี่ยงและการควบคุมภายใน</p>	<p>ระดับความสำเร็จในการดำเนินงานบริหารความเสี่ยงและควบคุมภายใน</p>	<p>ระดับ 5</p>	<p>1. จัดทำช่องทางรับข้อร้องเรียน ติดตามและเสนอแนะทางแก้ไข จัดทำรายงานสรุปเสนอผู้บริหาร</p> <p>2. ทบทวน/จัดทำคู่มือการบริหาร ความเสี่ยง</p> <p>3. จัดทำแผนบริหารความเสี่ยง/การ ควบคุมภายใน</p> <p>4. ติดตามผลการดำเนินงานตามแผน และรายงานผลรอบ 3 เดือน 6 เดือน 9 เดือน และ 12 เดือน</p>	<p>ด.ค. 65 - ก.ย. 66</p>	<p>ไม่ใช้งบประมาณ</p>	<p>กลุ่มวิชาการฯ ฝ่ายบริหารฯ กลุ่มส่งเสริมฯ</p>
	<p>3.1.3 การตรวจสอบภายใน</p>	<p>ระดับความสำเร็จในการดำเนินงานตรวจสอบภายใน</p>	<p>ระดับ 5</p>	<p>1. ทบทวนโครงสร้างและกฎบัตร การตรวจสอบภายใน</p> <p>2. เงินทุนฯ ได้รับการตรวจสอบภายใน ประจำปีจากผู้ตรวจสอบภายใน</p> <p>3. ปฏิบัติตามข้อเสนอแนะ ตามระยะเวลาที่กำหนด พร้อมรายงาน ผลต่อที่ประชุมคณะกรรมการบริหารฯ</p> <p>4. รายงานผลการบริหารความเสี่ยง ให้ผู้ตรวจสอบภายในทราบ</p>	<p>ด.ค. 65 - ก.ย. 66</p>	<p>ไม่ใช้งบประมาณ</p>	<p>กลุ่มวิชาการฯ ฝ่ายบริหารฯ กลุ่มส่งเสริมฯ</p>
<p>3.2 พัฒนาระบบสารสนเทศและดิจิทัลให้ทันสมัย</p>	<p>ระดับความสำเร็จในการเพิ่มประสิทธิภาพด้านการบริหารจัดการสารสนเทศ</p>	<p>ระดับ 5</p>	<p>1. จัดทำแผนปฏิบัติการ ดิจิทัลระยะยาว</p> <p>2. จัดทำแผนปฏิบัติการสารสนเทศ ประจำปี</p> <p>3. ดำเนินงานตามแผน</p> <p>4. จัดทำระบบสารสนเทศเพื่อการดำเนินงานเงินทุนฯ</p>	<p>ด.ค. 65 - ก.ย. 66</p>	<p>ไม่ใช้งบประมาณ</p>	<p>กลุ่มวิชาการฯ</p>	
<p>3.3 พัฒนาประสิทธิภาพงานด้านทรัพยากรบุคคล</p>	<p>ระดับความสำเร็จในการพัฒนาบุคลากร Work life balance ประจำปี 2566</p>	<p>ระดับ 5</p>	<p>1. จัดทำแผนพัฒนาระบบฐานข้อมูล</p> <p>2. ดำเนินการตามแผน</p> <p>3. สรุปรายงานผลการดำเนินงาน</p>	<p>ด.ค. 65 - ก.ย. 66</p>	<p>10,000 บาท</p>	<p>กลุ่มวิชาการฯ</p>	
	<p>ระดับความสำเร็จในการเพิ่มประสิทธิภาพการบริหารทรัพยากรบุคคล</p>	<p>ระดับ 5</p>	<p>1. ขออนุมัติโครงการและค่าใช้จ่าย</p> <p>2. ดำเนินการจัดอบรม</p> <p>3. ประเมินความพึงพอใจ</p> <p>4. สรุปรายงานผลการดำเนินงาน</p>	<p>ก.พ. - เม.ย. 66</p>	<p>50,000 บาท</p>	<p>กลุ่มวิชาการฯ ฝ่ายบริหารฯ กลุ่มส่งเสริมฯ</p>	



<p><b>4. ส่งเสริมการบริการ</b> ทำงานแบบบูรณาการ กับภาคีเครือข่าย กับเครือข่าย</p>	<p>บูรณาการการทำงาน กับภาคีเครือข่ายทั้ง ภาครัฐและเอกชน ปรับทิศทางการทำงาน แบบใหม่</p>	<p>4.1 บูรณาการการทำงาน ร่วมกัน โดยกำหนด ทิศทางการทำงานร่วมกัน ที่ชัดเจน เสริมสร้างความ เข้มแข็งของเงินทุนและ เครือข่าย (MOU)</p>	<p>4.1.1 การบูรณาการการทำงาน ร่วมกับเครือข่ายให้เป็นไปใน ทิศทางเดียวกัน อาทิเช่น การทำ MOU ร่วมกันในการกิจของ เงินทุนฯ เป็นการสนับสนุนให้ เกิดความยั่งยืนในการดำเนินงาน ทั้งเงินทุนฯ เครือข่ายและ คนพิการให้เกิดความเข้มแข็ง</p>	<p>จำนวนเครือข่ายใหม่ ที่เข้าร่วมสนับสนุนการ ดำเนินงานของเงินทุนฯ</p>	<p>2 เครือข่าย</p>	<p>1. ประสานเชิญภาคีเครือข่ายภาครัฐ ภาคเอกชน ผู้มีส่วนได้ส่วนเสีย เข้าร่วมให้การสนับสนุนจัดกิจกรรม การพัฒนาทักษะอาชีพและสังคม 2. ประสานเชิญหน่วยงานภาครัฐ/ ภาคเอกชน/กลุ่มบุคคล ที่ร่วมงานกับ เข้าร่วมให้การสนับสนุนจัดกิจกรรม ต่างๆของหน่วยงาน ไม่ว่าจะเป็นการผลิต หรือช่องทางจำหน่ายโดยเครือข่าย ให้การสนับสนุน 3. จัดทำป้ายประชาสัมพันธ์ความร่วมมือ กับเครือข่าย</p>	<p>ต.ค. 65 - ก.ย. 66</p>	<p>เงินทุนหมุนเวียน 30,000 บาท</p>	<p>กลุ่มวิชาการฯ ฝ่ายบริหารฯ กลุ่มส่งเสริมฯ</p>
---	--	---	--	---	--------------------	--	--------------------------	--	---

ปฏิทินการปฏิบัติงานตามแผนปฏิบัติการเงินทุนหมุนเวียนโรงงานในอาร์กซ์ ประจำปี 2566

ศูนย์ส่งเสริมอาชีพคนพิการ (เงินทุนหมุนเวียนโรงงานในอาร์กซ์)

โครงการ/กิจกรรม	ขั้นตอน	ระยะเวลาดำเนินการ												ผู้รับผิดชอบ		
		ต.ค.	พ.ย.	ธ.ค.	ม.ค.	ก.พ.	มี.ค.	เม.ย.	พ.ค.	มิ.ย.	ก.ค.	ส.ค.	ก.ย.			
1.1.1 การอบรมให้ความรู้พัฒนาทักษะการประกอบอาชีพในยุคดิจิทัล การสร้างคอนเท้นและการสร้างตัวตนบนสื่อออนไลน์	จำนวนคนพิการกลุ่มเป้าหมายได้รับการพัฒนาทักษะการประกอบอาชีพที่เป็นทางเลือกใหม่ให้กับคนพิการและบุคลากรในหน่วยงาน															กลุ่มส่งเสริมทักษะฯ
2.1 พัฒนารูปแบบผลิตภัณฑ์ที่มีคุณภาพ สวยงาม ปรามิติด และทันสมัย	- สํารวจความพึงพอใจในคุณภาพและการบริการของศูนย์ฯ ของลูกค้า - มีการจำหน่ายสินค้าและจัดเก็บข้อมูลลูกค้าที่ซื้อผลิตภัณฑ์เพื่อเป็นฐานข้อมูลวางแผนการผลิตและพัฒนาสินค้า															กลุ่มวิชาการฯ กลุ่มส่งเสริมทักษะฯ
2.2 ส่งเสริมการตลาด การระบายสินค้าค้างสต็อก	1. มีการออกร้านจำหน่ายสินค้าเพิ่มขึ้น 2. จัดทำของขวัญในเทศกาลต่างๆโดยใช้สินค้าที่มีอยู่เป็นหลัก 3. มีโปรโมชั่นส่งเสริมการขายดึงดูดลูกค้า 4. จัดทำสื่อประชาสัมพันธ์ออนไลน์อย่างสม่ำเสมอ															กลุ่มวิชาการฯ กลุ่มส่งเสริมทักษะฯ
2.2.3 การจัดทำสื่อประชาสัมพันธ์	1.วิเคราะห์ความเหมาะสมวางแผนการผลิตสื่อประชาสัมพันธ์ 2.จัดทำสื่อหรือช่องทางประชาสัมพันธ์เผยแพร่ให้ส่วนราชการ ภาคเอกชน และประชาชนรวมทั้งองค์กรเครือข่าย															กลุ่มวิชาการฯ กลุ่มส่งเสริมทักษะฯ
3.1.1 การบริหารเงินทุนหมุนเวียน	1. จัดประชุมคณะกรรมการเงินทุนฯ 2. ทบทวนและจัดทำแผนยุทธศาสตร์และแผนปฏิบัติการประจำปี 3. จัดทำรายงานข้อมูลสารสนเทศผลการดำเนินงานเผยแพร่ 4. ติดตามและรายงานผลการดำเนินงาน															ฝ่ายบริหารทั่วไป กลุ่มส่งเสริมทักษะฯ กลุ่มวิชาการฯ
3.1.2 การบริหารความเสี่ยงและการควบคุมภายใน	1. จัดทำช่องทางรับข้อร้องเรียน ติดตามและเสนอแนวทางแก้ไข จัดทำรายงานสรุปเสนอผู้บริหาร 2. ทบทวน/จัดทำคู่มือการบริหารความเสี่ยง 3. จัดทำแผนบริหารความเสี่ยงและการควบคุมภายใน 4. ติดตามผลการดำเนินงานตามแผนและรายงานผลรอบ 3 ต. 6 ต. 9 ต. และ 12 ต.															ฝ่ายบริหารทั่วไป กลุ่มส่งเสริมทักษะฯ กลุ่มวิชาการฯ

โครงการ/กิจกรรม	ขั้นตอน	ระยะเวลาดำเนินการ											ผู้รับผิดชอบ			
		ต.ค.	พ.ย.	ธ.ค.	ม.ค.	ก.พ.	มี.ค.	เม.ย.	พ.ค.	มิ.ย.	ก.ค.	ส.ค.		ก.ย.		
3.1.3 การตรวจสอบภายใน	1. ทบทวนโครงสร้างและกฎบัตรการตรวจสอบภายใน 2. เงินทุนฯ รับการตรวจสอบภายในประจำปี 3. ปฏิบัติตามข้อเสนอแนะ พร้อมรายงานผลาต่อที่คณะกรรมการฯ 4. รายงานผลการบริหารความเสี่ยงให้ผู้ตรวจภายในทราบ															ฝ่ายบริหารทั่วไป กลุ่มวิชาการฯ
3.2.1 การบริหารจัดการสารสนเทศและดิจิทัล	1. จัดทำแผนปฏิบัติการดิจิทัล ระยะยาว 2. จัดทำแผนปฏิบัติการสารสนเทศประจำปี 3. ดำเนินงานตามแผน 4. จัดทำระบบสารสนเทศเพื่อการดำเนินงาน เงินทุนฯ															กลุ่มวิชาการฯ
3.2.2 การพัฒนาฐานข้อมูลบุคลากร เจ้าหน้าที่ในระบบดิจิทัล	1. จัดทำข้อมูลบุคลากร เจ้าหน้าที่ผ่านระบบดิจิทัล ที่ง่ายต่อการใช้งาน 2. มีการอัปเดตข้อมูลที่ทันสมัยตลอดเวลา 3. การใช้งานที่ง่าย มีคนดูแลระบบที่มีความรู้ความสามารถ															กลุ่มส่งเสริมทักษะฯ กลุ่มวิชาการฯ
3.3.1 โครงการพัฒนาบุคลากร Work life balance ประจำปี 2566	1. ขออนุมัติโครงการและค่าใช้จ่าย 2. ดำเนินการจัดอบรม 3. ประเมินความพึงพอใจ 4. สรุปรายงานผลการดำเนินงาน															ฝ่ายบริหารทั่วไป กลุ่มส่งเสริมทักษะฯ กลุ่มวิชาการฯ
4.1.1 การบูรณาการการทำงานร่วมกับเครือข่ายให้เป็นไปในทิศทางเดียวกัน อาทิเช่น การทำ MOU ร่วมกันในการกิจของเงินทุนฯ เป็นการสนับสนุนให้เกิดความยั่งยืนในการดำเนินงาน ทั้งเงินทุนฯ เครือข่ายการทางด้านผลิต และการตลาดและคนพิการให้เกิดความเข้มแข็ง	1. ประสานเชิญภาคีเครือข่ายภาครัฐ ภาคเอกชน ผู้มีส่วนได้ส่วนเสีย เข้าร่วมให้การสนับสนุนจัดกิจกรรมการพัฒนาทักษะอาชีพและสังคม 2. ประสานเชิญหน่วยงานภาครัฐ/ภาคเอกชน/กลุ่มบุคคล ที่ร่วมงานกับ เข้าร่วมให้การสนับสนุนจัดกิจกรรมต่างๆของหน่วยงาน ไม่ว่าจะเป็นการผลิตแบบOEMหรือช่องทางจำหน่ายโดยเครือข่ายให้การสนับสนุน 3. จัดให้ป้ายประชาสัมพันธ์โดยระบุชื่อหน่วยงาน/หรือองค์กร/บุคคลที่สนับสนุนการผลิตและการตลาดที่มีวงเงินหนึ่งแสนบาทต่อปี ให้เห็นชัดเจน															ฝ่ายบริหารทั่วไป กลุ่มส่งเสริมทักษะฯ กลุ่มวิชาการฯ