

**ไทยสตีลเคเบิล - TSC**

อุตสาหกรรม: ยานยนต์

ราคา

ราคาล่าสุด 10.60

52สัปดาห์ สูงสุด (21/10/2553) 10.80

52สัปดาห์ ต่ำสุด (26/10/2552) 6.50

ทุนชำระแล้ว (ล้านบาท) 259.80

มูลค่าตลาด (ล้านบาท) 2,753.88

ซื้อขายเฉลี่ยต่อวัน (ล้านบาท) 0.57

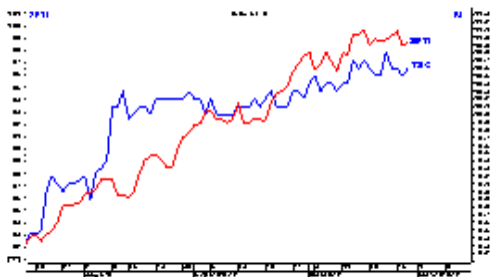
Free float (%) 20.93

PE (เท่า) 8.97

PB (เท่า) 1.78

การเคลื่อนไหวของราคาหุ้น (%)

	1M	3M	6M
Absolute	3.9%	21.8%	44.2%
Relative	1.0%	-0.9%	12.5%



ผู้ถือหุ้นใหญ่ (31 ส.ค. 53) %

1 นาย สรรเสริญ จุฬางกูร	31.99
2 HI-Lex Corporationg	26.94
3 นาย ชูทอง พัฒนะเมธียง	6.54

ลักษณะธุรกิจ: ประกอบธุรกิจสายควบคุมรถยนต์ และ  
จักรยานยนต์ และผลิตชุดควบคุมหน้าต่างรถยนต์

CG: การจัดอันดับบริษัทภิบาล - 2552

NA

อรรมงคล ตันติธนาธร  
เลขทะเบียนนักวิเคราะห์ : 34100  
Tel. 66 2 635 1700 #491  
Email : ornmongkolt@phillip.co.th  
Ref No: CO2553\_0883

**ชื่อ**

(ไม่เปลี่ยนแปลง)

ราคาปิด

10.60 บาท

ราคาพื้นฐาน 12 เดือน

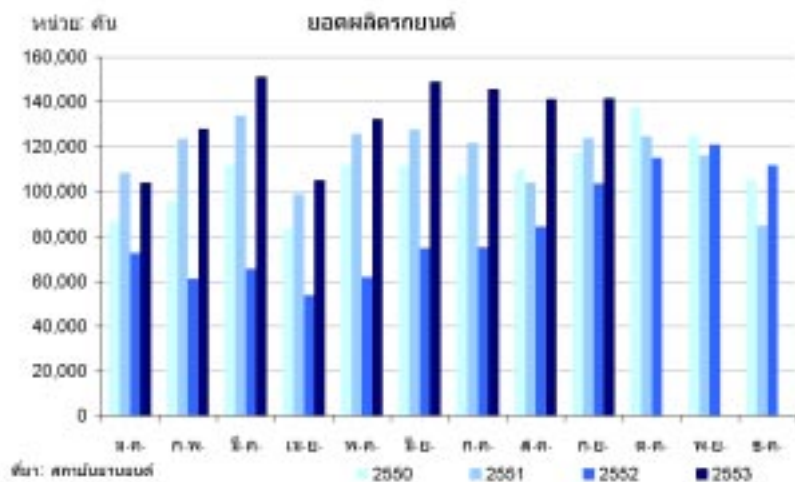
12.20 บาท (+15.1%)

คาดการณ์กำไรสุทธิไตรมาส 3Q53 ที่ 81.70 ล้านบาท(+76.05%YoY และ +9.35%QoQ)

- ยอดผลิตรถยนต์ในไตรมาสนี้ปรับตัวสูงขึ้นถึง 63.14%YoY และ 10.95%QoQ อยู่ที่ 428,306 คันจากปัจจัยบวกทางเศรษฐกิจและการนำเสนอรถยนต์รุ่นใหม่
- คาดผลดำเนินงานไตรมาส 3Q53 เพิ่มขึ้นมาเป็น 81.70 ล้านบาท ส่งผลให้ผลดำเนินงานช่วง 9M53 อยู่ที่ 232.76 ล้านบาทเพิ่มขึ้น 192.64%YoY
- ราคาพื้นฐานปี 2554 ที่ 12.20 บาทอ้างอิง P/E 10 เท่าคงคำแนะนำ "ซื้อ"

คาดผลประกอบการไตรมาส 3Q53 ที่ 81.70 ล้านบาทเพิ่มขึ้น 76.05%YoY

ด้วยปริมาณการผลิตรถยนต์ในไตรมาส 3Q53 ที่ปรับตัวสูงขึ้นต่อเนื่องเพิ่มขึ้นมาถึง 63.14%YoY อยู่ที่ 0.43 ล้านคัน และในช่วง 9M53 เพิ่มขึ้นถึง 83.74%YoY อยู่ที่ 1.20 ล้านคัน จากปัจจัยทางเศรษฐกิจมองจะเป็นประโยชน์ต่อผลประกอบการของผู้ผลิตชิ้นส่วนรถยนต์ โดยทาง TSC นั้นผลิตทั้งสายควบคุมรถยนต์(Automotive Control Cable) และชุดควบคุมรางกระจกหน้าต่างรถยนต์(Window Regulator) ให้กับหลายค่ายยานยนต์ จึงคาดว่าผลดำเนินงานในไตรมาสนี้จะปรับตัวดีขึ้นต่อเนื่อง โดยทางฝ่ายขายยอดขายในไตรมาส 3Q53 ivo ที่ 710.60 ล้านบาทเพิ่มขึ้น 50.56%YoY อีกทั้งการใช้จ่ายค่าลังการผลิตที่สูงขึ้นเทียบกับในปีก่อนหน้าคาดว่าจะทำให้อัตรากำไรขั้นต้นในปีนี้ปรับตัวดีขึ้นมาอยู่ที่ 21.22% เทียบกับช่วงเดียวกันของปีก่อนหน้าที่ 20.32% และส่งผลให้ผลประกอบการโดยรวมปรับตัวดีขึ้นตาม



งบเดี่ยว	กำไรสุทธิ	EPS	DPS	BV	ROE	P/E	Yield	P/BV
สิ้นสุด	(ล้านบาท)	(บาท)	(บาท)	(บาท)	(%)	(เท่า)	(%)	(เท่า)
12/50 A	200	0.77	0.50	5.47	14.40	13.79	4.72	1.94
12/51 A	192	0.74	0.50	5.71	13.22	14.35	4.72	1.86
12/52 A	148	0.57	0.50	5.78	9.89	18.65	4.72	1.83
12/53 E	307	1.18	0.83	5.96	20.14	8.97	7.80	1.78
12/54 E	318	1.23	0.86	5.65	21.10	8.65	8.09	1.87

## ไทยสตีลเคเบิล - TSC

### แนวโน้มอุตสาหกรรมในช่วงที่เหลือของปี 2553

สำหรับสถานการณ์น้ำท่วมนั้นแม้ว่าจะเป็นปัจจัยลบต่อยอดขายรถยนต์ในประเทศระยะสั้น แต่ทว่างาน Motor Expo ในช่วงเดือนธ.ค. คาดจะชงกระตุ้นยอดขายให้กลับมาใกล้เคียงกับประมาณการเดิมที่ทางโตโยตาคาดไว้ทั้งปี 2553 ที่ราว 0.65-0.75 ล้านคันเติบโต 18.42-36.64%YoY (โดยในช่วง 9M53 นั้นยอดขายรถยนต์ภายในประเทศเพิ่มขึ้นแล้วถึง 0.56 ล้านคันสูงขึ้น 51.81%YoY) สำหรับในส่วนของภาคการส่งออกนั้นแม้ว่าจะได้รับผลกระทบจากค่าเงินบาทที่ปรับตัวสูงขึ้นเทียบกับเหรียญสหรัฐ อย่างไรก็ตามหากพิจารณาถึงตลาดส่งออกหลักของประเทศไทยนั้นที่กว่าครึ่งนั้นอยู่ในแถบเอเชียและโอเชียเนีย (ออสเตรเลียและนิวซีแลนด์) ซึ่งแนวโน้มของอัตราแลกเปลี่ยนในประเทศเหล่านี้ก็ปรับตัวสูงขึ้นเทียบกับเหรียญสหรัฐเช่นกันจากกระแส fund flow ดังนั้นทางฝ่ายจึงคาดว่าปัจจัยของการแข็งค่าของเงินบาทนั้นจะไม่ส่งผลกระทบต่ออุตสาหกรรมยานยนต์มากนัก และมองว่าการผลิตรถยนต์ทั้งปี 2553 ใกล้เคียงกับที่ทางสภาอุตสาหกรรม ประมาณไว้ที่ 1.56 ล้านคันเพิ่มขึ้น 56.10%YoY

### ราคาพื้นฐานปี 2554 อยู่ที่ 12.20 บาทคงแนะนำ "ซื้อ"

ในส่วนแนวโน้มอุตสาหกรรมยานยนต์ในปีหน้าทางฝ่ายคาดว่าจะเติบโตต่อเนื่องจากการนำเสนอรถยนต์รุ่นใหม่อย่าง Eco car และการเปลี่ยนโมเดลของหลายค่ายโดยเฉพาะในกลุ่มของรถเพื่อการพาณิชย์ ด้วย TSC มีส่วนแบ่งการตลาดที่สูง (กว่า 75% ในผลิตภัณฑ์หลักสายควบคุมรถยนต์ และ กว่า 90% ในผลิตภัณฑ์หลักสายควบคุมรถจักรยานยนต์) จึงคาดว่าผลประกอบการจะเติบโตตามอุตสาหกรรม สำหรับราคาพื้นฐานปี 2554 นั้นอยู่ที่ 12.20 บาทอ้างอิง P/E 12 เท่าทางฝ่ายยังคงคำแนะนำ "ซื้อ" อย่างไรก็ตามด้วยมูลค่าซื้อขายใน TSC นั้นค่อนข้างต่ำเทียบกับหลักทรัพย์อื่นในกลุ่มดังนั้นทางฝ่ายจึงแนะนำสำหรับลงทุนในระยะยาว

**สาขากรุงเทพฯ**
**สำนักงานใหญ่**

ชั้น 11 ห้อง 1102, ชั้น 14 ห้อง 1404 และชั้น 15 อาคารวรวัฒน์ 849 ถนนสีลม แขวงสีลม กรุงเทพฯ 10500  
**โทร.** 0 2635 1700 , 0 2268 0999  
**โทรสาร.** 0 2635 1615

**สาขาเยาวราช**

ชั้น 19 อาคารกาญจนาหัตถ์ 308 ถนนเยาวราช แขวงจักรวรรดิ เขตสัมพันธวงศ์ กรุงเทพฯ 10100  
**โทร.** 0 2622 7833 , 0 2226 2777  
**โทรสาร.** 0 2622 7844

**สาขารังสิต**

ชั้น G ห้อง PLZ.G.SHP065A ศูนย์การค้าพิวเจอร์พาร์รังสิต 94 ถนนพหลโยธิน แขวงประชาธิปไตย ต.ธัญบุรี ปทุมธานี 12130  
**โทร.** 0 2958 5040  
**โทรสาร.** 0 2567 3311

**สาขาต่างจังหวัด**
**สาขาขอนแก่น**

ชั้น 4 อาคารไควยูฮะ 359/2 ถ.มิตรภาพ ต.ในเมือง 94 ถนนพหลโยธิน แขวงประชาธิปไตย ต.ธัญบุรี ปทุมธานี 12130  
**โทร.** 0 4332 5044-8  
**โทรสาร.** 0 4322 5687

**สาขาหาดใหญ่**

ชั้น 4 อาคารเซาท์แลนด์รับเบอร์ 55 ถนนราษฎร์ยินดี ต.หาดใหญ่ อ.หาดใหญ่ จ.สงขลา 90110  
**โทร.** 0 7423 4095-99, 0 7423 0537-8  
**โทรสาร.** 0 7422 0908

**สาขาศรีนครินทร์**

ชั้น 17 อาคารโมเดิร์นฟอรัมทาวเวอร์ 699 ถนนศรีนครินทร์ แขวงสวนหลวง เขตสวนหลวง กรุงเทพฯ 10250  
**โทร.** 0 2722 8344-53  
**โทรสาร.** 0 2722 8343

**สาขาบางกะปิ**

ชั้น 8 อาคารสำนักงานเดอะมอลล์ บางกะปิ 3522 ถนนลาดพร้าว แขวงคลองจั่น เขตบางกะปิ กรุงเทพฯ 10240  
**โทร.** 0 2734 1477  
**โทรสาร.** 0 2734 1483

**สาขาอโศก**

ชั้น 17 ห้อง 1703 อาคารเสริมมิตรทาวเวอร์ 159 ถนนสุขุมวิท 21 (อโศก) แขวงคลองเตยเหนือ เขตวัฒนา กรุงเทพมหานคร 10110  
**โทร.** 0 2261 1315-21  
**โทรสาร.** 0 2261 1328

**สาขาพิษณุโลก**

ชั้น 2 อาคารไทยศิวารัตน์ 59/15 ถนนบรมไตรโลกนารถ ต.ในเมือง อ.เมือง จ.พิษณุโลก 65000  
**โทร.** 0 5524 3646  
**โทรสาร.** 0 5524 5082

**ชุมพร อินเวสเตอร์ เซ็นเตอร์**

อ.เมือง จ.ชุมพร 86000  
**โทร.** 0 7757 0652-3  
**โทรสาร.** 0 7757 0441  
**โทรสาร.** 0 4273 6148

**สาขาวิภาวดี**

ชั้น 15 อาคารเลาเป้งงวน 1 333 ซอยเฉยพวง ถนนวิภาวดี-รังสิต แขวงลาดยาว เขตจตุจักร กรุงเทพฯ เขตบางรัก 10900  
**โทร.** 0 2618 8400  
**โทรสาร.** 0 2618 8344 , 0 2618 8381

**สาขาหัวลำโพง**

ชั้น 4 อาคารตั้งฮั่วเป็ก เลขที่ 320 ถนนพระราม 4 แขวงมหาพฤฒาราม 320 เขตบางรัก กรุงเทพฯ 10500  
**โทร.** 0 2639 1200  
**โทรสาร.** 0 2639 1340-1

**สาขานูแกล้**

ชั้น 16 ห้อง 1605 - 1606 อาคารสำนักงานเซ็นทรัล นูแกล้ ทาวเวอร์ บี 7/1ถนนบรมราชชนนี แขวงอรุณอมรินทร์ เขตบางกอกน้อย กรุงเทพมหานคร 10700  
**โทร.** 0 2884 7333  
**โทรสาร.** 0 2 884 7357

**สาขาชลบุรี**

44 ถนนวิจิตรปราการ ต.บางปลาสร้อย อ.เมืองชลบุรี จ.ชลบุรี 20000  
**โทร.** 0 3827 4533  
**โทรสาร.** 0 3827 5168

**หมายเหตุ: คำแนะนำของคำว่า**

ข้อเท็จจริง	หมายถึง	ราคาหุ้นอาจปรับขึ้นมากกว่า 10% ภายใน 3 เดือนข้างหน้า ภาวะระยะยาวยังไม่ชัดเจน
ขึ้น	หมายถึง	ราคาหุ้นอาจปรับขึ้น > 15% จากราคาปัจจุบัน
ถือ	หมายถึง	ราคาหุ้นอาจปรับอยู่ระหว่าง -10% ถึง +15% จากราคาปัจจุบัน
ขาย	หมายถึง	ราคาหุ้นอาจปรับลง >10% จากราคาปัจจุบัน
ขายทำกำไร	หมายถึง	ราคาหุ้นอาจปรับลงมากกว่า 10% ภายใน 3 เดือนข้างหน้า แต่ภาวะระยะยาวยังไม่ชัดเจน
ไม่เปลี่ยนแปลง	หมายถึง	ความเห็นคงเดิมจากคำแนะนำครั้งก่อน
ปรับขึ้น	หมายถึง	ความเห็นที่ดีขึ้นจากคำแนะนำครั้งก่อน
ปรับลง	หมายถึง	ความเห็นที่ลดลงจากคำแนะนำครั้งก่อน

**เกณฑ์การจัดอันดับบริษัทภิบาล**
**ระดับคะแนน (%)**
**สัญลักษณ์**

ต่ำกว่า 50  
 50 - 59  
 60 - 69  
 70 - 79  
 80 - 89  
 90 - 100



การเปิดเผยผลการสำรวจของสมาคมส่งเสริมสถาบันกรรมการบริษัทไทย (IOD) ในเรื่องการกำกับดูแลกิจการ (Corporate Governance) นี้เป็นการดำเนินการตามนโยบายของสำนักงานคณะกรรมการกำกับหลักทรัพย์และตลาดหลักทรัพย์ โดยการสำรวจของ IOD เป็นการสำรวจและประเมินจากข้อมูลของบริษัทจดทะเบียนในตลาดหลักทรัพย์แห่งประเทศไทย และตลาดหลักทรัพย์ เอ็ม เอ ไอ ที่มีการเปิดเผยต่อสาธารณะ และเป็นข้อมูลที่ผู้ลงทุนทั่วไปสามารถเข้าถึงได้ ดังนั้น ผลสำรวจดังกล่าวจึง เป็นการนำเสนอในมุมมองของบุคคลภายนอก โดยไม่ได้เป็นการประเมินการปฏิบัติ และมิได้มีการใช้ข้อมูลภายในในการประเมิน

เนื่อง ผลการสำรวจดังกล่าว เป็นผลการสำรวจ ณ วันที่ปรากฏในรายงานการกำกับดูแลกิจการบริษัทจดทะเบียนไทยเท่านั้น ดังนั้น ผลการสำรวจจึงอาจเปลี่ยนแปลงได้ ภายหลังจากวันดังกล่าว ทั้งนี้ บริษัทหลักทรัพย์ฟิลลิป (ประเทศไทย) จำกัด (มหาชน) มิได้ยืนยันหรือรับรองถึงความถูกต้องของผลการสำรวจดังกล่าวแต่อย่างใด

บทวิเคราะห์ฉบับนี้จัดทำขึ้นโดยมีวัตถุประสงค์เพื่อเป็นการเผยแพร่ข้อมูลให้กับนักลงทุน โดยมีได้มีเจตนาเป็นการนำเสนอหรือเชิญชวนให้ซื้อหรือขายหลักทรัพย์ ซึ่งผู้จัดทำได้แสดงความคิดเห็นตามข้อมูลที่เชื่อถือได้ อย่างไรก็ตาม ผู้จัดทำไม่สามารถรับประกันความสมบูรณ์และถูกต้องของข้อมูลซึ่ง อาจมีการเปลี่ยนแปลงได้บริษัทจะไม่รับผิดชอบต่อความเสียหายใดๆ อันเกิดจากการใช้บทวิเคราะห์นี้ ไม่ว่าโดยทางตรงหรือทางอ้อม ดังนั้นการตัดสินใจในการลงทุนจึงขึ้นอยู่กับ วิจารณญาณของผู้ลงทุนเป็นสำคัญ