

Bissell® VAC&STEAM

คู่มือการใช้งาน
1977 SERIES



คำแนะนำสำคัญด้านความปลอดภัย

อ่านคำแนะนำทั้งหมดก่อนเริ่มดำเนินการใช้งาน และควรทำตามคำเตือนอย่างเคร่งครัด

⚠ คำเตือน
เพื่อหลีกเลี่ยงความเสี่ยง ปัญหาเกี่ยวกับไฟฟ้าช็อต หรือเกิดไฟฟ้าลัดวงจร

- » เครื่องใช้ไฟฟ้านี้ ไม่แนะนำให้เด็กอายุต่ำกว่า 8 ปีและผู้มีอาการบาดเจ็บบกพร่องทางร่างกายหรือผู้ที่ยังไม่ได้รับการแนะนำการใช้เครื่อง เพื่อป้องกันอันตรายหรืออาจเกิดขึ้นจากการใช้งาน การทำความสะอาด และการซ่อมแซมเครื่อง
- » เครื่องใช้ไฟฟ้าไม่ใช่ของเล่นสำหรับเด็กควรเก็บให้ห่างไกลจากมือเด็กและดูแลสอดส่องป้องกันไม่ให้เด็กนำเครื่องไปใช้ในการเล่นสนุก
- » หากเกิดการเสียหายหรือชำรุดของสายไฟ ควรเปลี่ยนหรือซ่อมแซมกับผู้ผลิตและบริษัทที่จัดจำหน่ายเท่านั้น
- » ขณะใช้งานเครื่องหรือทำความสะดวก ควรระวังไม่ให้นิ้วมือ เส้นผม เสื้อผ้า หรือส่วนใดส่วนหนึ่งของร่างกายไม่เข้าไปในตู้ภายในเครื่อง
- » ไม่ควรเสียบสายไฟทิ้งไว้ขณะไม่ได้ต้องการใช้งานเครื่อง
- » ไม่ควรเสียบสายไฟทิ้งไว้ขณะไม่ได้ต้องการใช้งานเครื่องและก่อนการบำรุงรักษาทำความสะดวก
- » เครื่องใช้ไฟฟ้าไม่ควรนำไปใช้เป็นขดเค้น
- » ควรใช้ตามคำแนะนำในคู่มือการใช้เท่านั้น
- » ควรทำตามคำแนะนำจากผู้ผลิตที่แนบมา
- » ไม่ควรใช้งานเมื่อสายไฟเกิดความเสียหายหรือชำรุด
- » ไม่ควรเข้เครื่องในน้ำหรือของเหลวใดๆ
- » หากเครื่องไม่ทำงานอันเกิดจากสาเหตุ ดกชื้น ชำรุดเสียหาย ทั้งใช้กลางแจ้ง หรือตกน้ำ ไม่ควรพยายามใช้เครื่องหรือพยายามจะซ่อมแซมด้วยตนเองและติดต่อบริษัทหรือตัวแทนจำหน่ายเพื่อซ่อมแซม
- » ไม่ควรดึงหรือกระชากสายไฟให้ ใช้สายไฟแทนฉนวนจับเพื่อหุ้มเครื่อง ปิดประตูหม้อสายไฟ หรือดึง ลากสายไฟผ่านพื้นที่หรือช่องของหม้อ
- » ไม่ควรใช้งานเครื่องขณะข้ามผ่านสายไฟฟ้าหรือสายสัญญาณต่างๆ
- » ไม่ควรมำสายไฟวางบนพื้นผิวที่มีความร้อนสูง
- » ไม่ควรถอดสายไฟโดยการกระชากหรือกระดุกสายจากเต้าเสียบ
- » หากต้องการถอดสายไฟให้ค่อยๆ ดึงจากส่วนหัวสายไฟออกจากเต้าเสียบ

โปรดอ่านทุกคำแนะนำ
เครื่องใช้สำหรับไฟ 220-240 โวลต์ ความถี่กระแสไฟฟ้า 50-60 เฮิรตซ์ สำหรับใช้ในครัวเรือนเท่านั้น

- » ไม่ควรเสียบสายไฟขณะมือเปียก
- » ไม่ควรใส่สิ่งของชิ้นๆลงในช่องหรือกระบอกต่างๆ ในตู้เครื่อง
- » ไม่ควรใช้ขณะหรือทิ้งเครื่องใดๆ ในเครื่องกำลังเปิดอยู่ เพราะจะทำให้กำลังดูดลดลง
- » ปิดเครื่องทุกครั้งก่อนถอดสายไฟออก
- » เพิ่มความระมัดระวังขณะใช้เครื่องบนบันได
- » ไม่ควรใช้เครื่องดูดหรือทำความสะอาดสารไวไฟ เช่น น้ำมันเครื่อง
- » ไม่ควรใช้เครื่องดูดหรือทำความสะอาดที่เป็นพิษ เช่น สารแอมโมเนีย สารคลอรีน น้ำยาล้างท่อ
- » ไม่ควรใช้เครื่องดูดหรือทำความสะอาดบนพื้นผิวที่มีสารระเหยเช่นทินเนอร์ ผ่นผงไวไฟ เคลือบมันมัน หรือโลหะที่เป็นพิษ
- » ไม่ควรใช้เครื่องดูดเศษของแข็งหรือของมีคมเช่นเศษแก้ว เล็บ ตะปู เหรียญและอื่นๆ
- » ควรใช้เครื่องในทางที่แนะนำ
- » ใช้เฉพาะบนพื้นแข็งเท่านั้น
- » ห้ามตะแคงเครื่องเพื่อถนอมมัน
- » ไม่ควรใช้เครื่องดูดที่กำลังติดไฟหรือกำลังปล่อยควัน เช่นกัมพูรี ไม้ขีดไฟ หรือถ่านร้อนๆ
- » ไม่ควรใช้ขณะที่มีลมกับฝุ่นหรือหมอกหรือติดตั้งอยู่ในเครื่อง
- » ไม่ควรใช้ภายนอกอาคารหรือบนพื้นเปียก
- » เครื่องมีขนาดไม่ควรมีแรงเสียดสี เมื่อใส่ลงในถังทดแทน ควรใส่ลงในถังทดแทนติดต่อกันที่ได้อตามฐานเท่านั้น
- » ไม่ควรปล่อยให้เครื่องมีการทำงานในจุดๆเดียวโดยไม่ยกตัวเครื่องใช้เล็กน้อย
- » หากเกิดการกระชากหรือตกจนสร้างความเสียหายแก่ตัวเครื่องถึงขั้นบุบ เกิดการรั่วไหลหรือหลงเหลือของใดๆไว้ ควรหยุดการใช้งานของเครื่องทันที
- » ถ้าเครื่องไป ให้อยู่ห่างจากมือเด็ก ขณะใช้เครื่องกำลังทำงานหรือเย็นตัวลง
- » ระบายพื้นที่ฐานของเครื่องอาจมีความร้อนสูง โปรดระวังขณะใช้งาน
- » ห้ามนำระบบไอน้ำไปใช้โดยตรงกับมนุษย์ สัตว์ หรืออุปกรณ์ที่มีส่วนประกอบทางไฟฟ้า
- » ห้ามใช้เครื่องบนหม้อ ของดกแห้งหรือพื้นที่มีการเคลื่อนบวมๆ ฝ้าสังเคราะห์ กัมมะถันหรือสิ่งต่างๆ ที่ไอน้ำสามารถสร้างผลกระทบได้

⚠ คำเตือน
กรุณาเชื่อมต่อสายดินทุกครั้ง

⚠ คำเตือน
ของเหลวหรือไอน้ำไม่ควรนำไปใช้โดยตรงกับอุปกรณ์ที่มีส่วนประกอบทางไฟฟ้า

⚠ คำเตือน
ฐานของเครื่องมีความร้อน โปรดระมัดระวังในการใช้งาน

⚠ คำเตือน
โหมด LO เหมาะสำหรับ พื้นไม้เคลือบ ปาร์เกต์ ลามิเนต ไวนิล พื้นที่ๆ บอบบางต่อความร้อนหรือมีการเคลื่อนเงา
โหมด HI เหมาะสำหรับ แกบริโต้ หินอ่อน ปูนขัดมัน กระเบื้อง
ควรทดลองเป็นบริเวณแคบก่อนเพื่อดูว่าวัสดุพื้นไม่มีการเปลี่ยนแปลงและไม่ควรเปิดเครื่องแช่อยู่กับที่เป็นเวลานานๆ

⚠ คำเตือน
เครื่องหมายนี้หมายความว่า
ระวัง : อันตรายที่เกิดจากกรดโดนลวก

⚠ คำเตือน

⚠ คำเตือน

ไม่ควรเสียบสายไฟ จนกว่าคุณจะเข้าใจและคุ้นเคยกับโครงสร้างและขั้นตอนการประกอบตัวเครื่องทั้งหมด

1. ควรใช้ความระมัดระวังอย่างสูงเมื่อใช้เครื่องทำความสะอาดระบบไอน้ำกับพื้นไม้เนื้อแข็งการใช้ไอน้ำเป็นเวลานานในพื้นที่นั้นๆ จะเป็นการเพิ่มความเสี่ยงต่อความเสียหายที่จะเกิดกับพื้นผิวของไม้ โดยควรทดสอบกับพื้นที่ๆทำความสะอาดเป็นบริเวณเล็กๆ ก่อน เครื่องทำความสะอาดระบบไอน้ำจะสร้างไอร้อนเพราะฉะนั้นควรเคลื่อนที่อย่างต่อเนื่องขณะทำความสะอาด ระวังการใช้เท้าเปล่าขณะเดินผ่านพื้นที่ที่เพิ่งผ่านการทำความสะอาดแสงแดดสามารถทำให้เกิดการสึกหรอของพื้นไม้ซึ่งไอน้ำอาจจะทำให้เกิดความเสียหายมากขึ้นเพราะฉะนั้นควรปรึกษาและตรวจสอบกับผู้เชี่ยวชาญด้านพื้นไม้ก่อนใช้ระบบไอน้ำ
2. ไม่ควรใช้เครื่องเพื่อจุดระยะที่มีขนาดใหญ่หมากฝรั่ง และวัสดุแปลกปลอมอื่นๆ
3. ควรปิดระบบดูดฝุ่นหากพบของเหลวเจ็บบนพื้น
4. โหมด LO เหมาะสำหรับ พื้นไม้เคลือบพาร์เกต์ ลามิเนต ไม้เนื้อแข็ง
โหมด HI เหมาะสำหรับ แกะหินได้ หินอ่อน ปูนขัดมัน กระเบื้อง
ควรทดลองเป็นบริเวณแคบก่อนเพื่อดูว่าวัสดุปูพื้นไม่มีการเปลี่ยนแปลงและไม่ควรเปิดเครื่องแช่อยู่กับที่เป็นเวลานานๆ
5. พลาสติกหุ้มอาจเป็นสาเหตุที่ก่อให้เกิดอันตรายหรือการขาดอากาศหายใจรุนแรงเก็บให้ห่างจากทารกและเด็ก
6. ไม่ควรนำแผ่นกรองที่ยังมีความชื้นหรือเปียกหมาดมาใช้และควรใช้แผ่นกรองทุกครั้งตลอดการทำงานของเครื่อง
7. ฐานของเครื่องอาจเกิดความร้อนขณะใช้งานไม่ควรจับหรือสัมผัสขณะเกิดความร้อน
8. ห้ามนำน้ำยาจัดคราบตะกรัน แอลกอฮอล์หรือผลิตภัณฑ์เกี่ยวกับการซักฟอกลงไปในเครื่องเพราะอาจเป็นอันตรายต่อตัวเครื่องและไม่ปลอดภัยในการใช้งาน
9. เพื่อหลีกเลี่ยงความเสี่ยงในการเกิดไฟฟ้าช็อต ควรปิดเครื่องและดึงสายไฟออกก่อนการซ่อมแซมหรือตรวจสอบความเสียหายใดๆ

⚠ คำเตือน

- ควรใช้ความระมัดระวังอย่างสูงเมื่อใช้เครื่องทำความสะอาดระบบไอน้ำกับพื้นไม้เนื้อแข็งการใช้ไอน้ำเป็นเวลานานในพื้นที่นั้นๆ จะเป็นการเพิ่มความเสี่ยงต่อความเสียหายที่จะเกิดกับพื้นผิวของไม้
- ควรปิดระบบดูดฝุ่นหากพบของเหลวเจ็บบนพื้น

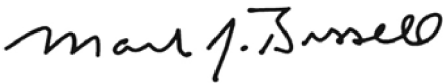
Thanks for buying a BISSELL hard floor cleaner

เราดีใจที่คุณให้ความไว้วางใจและเลือกใช้เครื่องทำความสะอาด BISSELL เพราะเราเป็นผู้เชี่ยวชาญเกี่ยวกับการทำความสะอาดพื้น ซึ่งรวมการออกแบบและนวัตกรรมของระบบการทำความสะอาดบ้านเข้าไว้ด้วยกัน

เครื่องทุกเครื่องได้ถูกผลิตขึ้นอย่างดี และได้รับการรับประกันสินค้า 2 ปี โดยพร้อมที่จะตอบข้อสงสัยและเกร็ดความรู้เพิ่มเติมที่ศูนย์บริการ หากคุณมีปัญหา คุณจะได้รับการติดต่อกลับอย่างรวดเร็ว และการให้ความช่วยเหลืออย่างเต็มที่

คุณทวดของผมได้เริ่มต้นคิดค้นไม้ถูพื้นในปี 1876 และในวันนี้ BISSELL ได้กลายเป็นผู้นำด้านการออกแบบการผลิต และการบริการเกี่ยวกับผลิตภัณฑ์ด้านการทำความสะอาดบ้าน ดังเช่น เครื่องทำความสะอาด BISSELL นี้

ขอบคุณอีกครั้ง จากพวกเรา BISSELL



Mark J. Bissell
Chairman & CEO

คำแนะนำสำคัญด้านความปลอดภัย	2
ส่วนประกอบ	4
การประกอบ	5
วิธีใช้	6-7
วิธีการทำความสะอาดและบำรุงรักษา	8-10
ประกันสินค้า	11
Consumer Care	11

ส่วนประกอบของรุ่น VAC & STEAM™

⚠ คำเตือน

ไม่ควรเสียบสายไฟ จนกว่าคุณจะได้เข้าใจและคุ้นเคยกับโครงสร้างและขั้นตอนการประกอบตัวเครื่องทั้งหมด

- 1 ปุ่มควบคุมระบบไอน้ำ
- 2 Easy Touch Digital Controls™ - ปุ่มควบคุมการทำงาน LO/Hi Steam & Vac On/Off
- 3 ด้ามพันสายไฟ
- 4 ด้ามจับ
- 5 ถ้วยใส่น้ำ
- 6 สายไฟยาว 25 นิ้ว
- 7 ครอบอกใส่สายไฟพร้อมฝาปิด
- 8 แผ่นกรองฝุ่น
- 9 Drop-IT System - ระบบเก็บฝุ่น
- 10 ถังเก็บฝุ่น
- 11 แผ่นถูพื้นเส้นใยพิเศษ
- 12 เครื่องมือเปลี่ยนแผ่นถูพื้น
- 13 ที่กรองน้ำ
- 14 แผ่นน้ำหอม
- 15 หัวดูด



การประกอบ

⚠ คำเตือน

ไม่ควรเสียบสายไฟ จนกว่าคุณจะเข้าใจและคุ้นเคยกับโครงสร้างและขั้นตอนการประกอบตัวเครื่องทั้งหมด

Bissell Vac & Steam™ เครื่องทำความสะอาดของคุณสามารถประกอบได้อย่างรวดเร็วและง่ายดายโดยไม่ต้องใช้อุปกรณ์เสริมใดๆ

การประกอบเครื่อง Vac & Steam™

ประกอบตัวเครื่องเข้ากับฐานเครื่องโดยการกดลง

เมื่อเข้าล็อกจะได้ยินเสียงคลิก โน้ตขึ้นมา

ประกอบด้ามจับกับตัวเครื่องโดยการกดลง

เมื่อเข้าล็อกจะได้ยินเสียงคลิก

คุณสมบัติพิเศษ

Easy Touch Digital Controls™

ควบคุมได้ง่ายเพียงปลายนิ้วโดยแผงควบคุมจะอยู่ส่วนหน้าของด้ามจับ

โดยควบคุมระบบต่อไปนี้ :

(HI) – **พลังไอน้ำระดับสูง** ใช้สำหรับพื้นที่ที่หนาแน่นหรือสกปรก มีคราบเหนียวมาก

เมื่อต้องการเปิดระบบไอน้ำระดับต่ำ กดปุ่มหนึ่งครั้ง และกดปุ่มอีกครั้งเมื่อต้องการปิด สามารถใช้ระบบไอน้ำเพียงอย่างเดียวหรือใช้พร้อมกับระบบดูดฝุ่นได้เช่นกัน

(LO) – **พลังไอน้ำระดับต่ำ** ใช้สำหรับพื้นที่เปราะบางหรือสำหรับการทำความสะอาดประจำวัน

เมื่อต้องการเปิดระบบไอน้ำระดับต่ำ กดปุ่มหนึ่งครั้ง และกดปุ่มอีกครั้งเมื่อต้องการปิด สามารถใช้ระบบไอน้ำเพียงอย่างเดียวหรือใช้พร้อมกับระบบดูดฝุ่นได้เช่นกัน

NOTE: คุณจะต้องเลือกตั้งค่าระบบไอน้ำก่อน

จากนั้นจึงกดปุ่มควบคุมระบบไอน้ำค้างไว้เพื่อผลิตไอน้ำ

(VAC) – **พลังดูดฝุ่น** ปุ่ม On / Off สามารถกำหนดได้ว่าจะใช้ระบบพลังงานไอน้ำพร้อมกับ

พลังดูดในเวลาเดียวกัน หรือเลือกใช้อย่างใดอย่างหนึ่ง

NOTE: การตั้งค่าการทำงานของเครื่อง สามารถทำงานได้พร้อมกันทั้งระบบไอน้ำ

และพลังดูดหรือกำหนดให้ทำงานทีละส่วนได้เช่นกัน

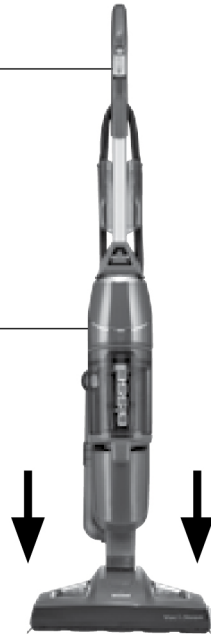
ผ้าไมโครไฟเบอร์

ผ้าดูพื้นเส้นใยพิเศษสามารถนำมาใช้ซ้ำ ซักทำความสะอาดและปลดก๊อปปี้ต่อพื้นผิวของพื้น

แผ่นดูพื้นเส้นใยพิเศษสีขาวมีคุณสมบัติที่ดีที่สุดสำหรับการใช้งานประจำวัน สามารถใช้ร่วมกับ

พื้นไม้และลามิเนตได้ ส่วนแผ่นดูพื้นเส้นใยพิเศษหลายทางสีเทาสลับขาวจะเหมาะสำหรับการ

ขัดดูพื้นที่มีคราบสกปรกมาก



Tip : ไม่ควรใช้เครื่องทำความสะอาดระบบไอน้ำโดยไม่มีน้ำบรรจุอยู่ภายในกระบอกโดยคุณจะได้ยินเสียงกระทบเป็นการเตือนว่าน้ำหมด

วิธีใช้งาน

คำเตือน

ไม่ควรเสียบสายไฟ จนกว่าคุณจะได้เข้าใจและคุ้นเคยกับโครงสร้างและขั้นตอนการประกอบตัวเครื่องทั้งหมด

เตรียมพร้อมสำหรับการใช้งาน

เครื่องทำความสะอาดจะมีแผ่นฟิล์มเส้นใยพิเศษแนบมาให้แล้ว หากไม่พบ ทำตามข้อที่ 1 ดังต่อไปนี้ สำหรับวิธีการสวมใส่แผ่นฟิล์มเส้นใยพิเศษ ทำตามขั้นตอนดังต่อไปนี้ :

1. ประกอบแผ่นฟิล์มเส้นใยพิเศษ

- ใช้เท้าเหยียบบนแป้นเพื่อให้ตัวเครื่องกับถาดสำหรับสวมแผ่นฟิล์มเส้นใยพิเศษแยกออกจากกัน
- บางเครื่องอาจจะมีแผ่นน้ำหอมแนบติดมากับเครื่อง ดังนั้นหากต้องการให้มีกลิ่นหอมหลังการทำทำความสะอาด สามารถใส่แผ่นน้ำหอมที่ช่องเล็กๆ ภายในผ้าที่ฐานของเครื่อง หากต้องการกลิ่นที่เข้มข้นให้ใช้ทั้งแผ่น และสามารถตัดแบ่งครึ่งเพื่อกลิ่นที่เจือจางลง
- สวมแผ่นฟิล์มเส้นใยพิเศษให้รอบขอบถาด และตรวจสอบให้แถบสีเทาอยู่ด้านหน้า และแถบที่ใช้ในการถอดอยู่ด้านหลัง
- นำตัวเครื่องมาวางบนถาดที่สวมแผ่นฟิล์มเส้นใยพิเศษเรียบร้อยแล้วก่อนกดให้เข้าที่ เมื่อเข้าล็อกจะได้ยินเสียงคลิก

2. การเติมน้ำลงในกระบอกน้ำ

- ด้านหลังของเครื่อง เปิดกระบอกใส่น้ำและใช้ถ้วยค่อยๆ เติมน้ำจนเต็ม ไม่ควรเติมน้ำให้มากจนเกินไป เพราะน้ำอาจจะล้นออกจากกระบอก เพื่อผลลัพธ์ที่ดีที่สุด ควรใช้น้ำที่อยู่ในอุณหภูมิห้อง
- ปิดกระบอกน้ำให้เรียบร้อย
- กระบอกน้ำจะมีความจุประมาณ 384 มิลลิลิตร และใช้ได้ในภายในเวลาประมาณ 15 นาที ขึ้นอยู่กับระบบพลังงานไอน้ำ น้ำไปใช้มากแค่ไหนระหว่างการทำความสะอาด

3. ดึงและหมุนด้ามพันสายไฟลงตามเข็มนาฬิกาเพื่อเอาสายไฟออกได้อย่างรวดเร็วและเสียบสายไฟโดยทำตามคำแนะนำสำคัญด้านความปลอดภัยที่อยู่ในหน้า 2

แผ่นฟิล์มเส้นใยพิเศษ

1a.



1b.



1c.



2.



NOTE

สำหรับการใช้งานครั้งแรกของเครื่องหรือครั้งแรกที่เพิ่งเติมน้ำลงในกระบอกอาจจะมีเสียงกระทบเกิดขึ้นบ้างเป็นปกติ และอาจเกิดขึ้นจนถึงประมาณ 30 วินาที

Tip : ควรใช้น้ำกลั่นหรือน้ำปราศจากแร่ธาตุเพื่อยืดอายุเครื่องทำความสะอาดพื้นของคุณ

วิธีใช้

⚠ คำเตือน

ไม่ควรเสียบสายไฟ จนกว่าคุณจะเข้าใจและคุ้นเคยกับโครงสร้างและขั้นตอนการประกอบตัวเครื่องทั้งหมด

การใช้งานเครื่องทำความสะอาดระบบพลังงานดูดและระบบพลังงานไอน้ำ

เครื่องทำความสะอาดสามารถใช้งานได้ทั้งระบบพลังงานดูดและระบบพลังงานไอน้ำ โดยสามารถเลือกใช้โหมดใดโหมดหนึ่งหรือใช้ร่วมกันได้ เพื่อผลลัพธ์ที่ดีที่สุด ควรใช้เครื่องดูดฝุ่นกำจัดฝุ่นหรือขยะชิ้นเล็กๆ ก่อน แล้วจึงตามด้วยเครื่องทำความสะอาดตามปกติ

เครื่องทำความสะอาด ถูกออกแบบมาเพื่อทำความสะอาดพื้นแข็ง เช่น พื้นกระเบื้อง พื้นไวนิล พื้นหินอ่อน หรือพื้นไม้เคลือบ ผลลัพธ์ของความแวววาวหลังการใช้จะแตกต่างกัน ขึ้นอยู่กับชนิดของพื้นทั้งที่เคลือบขัดเงาและไม่ได้เคลือบ เครื่องทำความสะอาดไม่เหมาะสำหรับการใช้บนพื้นไม้ที่ยังไม่ได้เคลือบ เพื่อผลลัพธ์ที่ดีที่สุด ควรทดสอบก่อนและตรวจสอบกับผู้ผลิตวัสดุของท่านที่นำมาปูพื้น

1. เติมน้ำให้เรียบร้อยก่อนเสียบสายไฟและรอประมาณ 30 วินาทีเพื่อรอให้เกิดความร้อน เลือกระดับพลังงานไอน้ำเพื่อทำความสะอาด :

HI (สำหรับพื้นแข็ง พื้นที่มีความสกปรกหรือมีคราบเหนียว)
LO (สำหรับพื้นทั่วไปหรือสำหรับการทำความสะอาดประจำวัน)

2. กดปุ่มควบคุมระบบพลังงานไอน้ำข้างในด้ามมือจับเพื่อเริ่มกระบวนการสร้างไอน้ำ

3. กดปุ่ม VAC เพื่อเปิดการทำงานของระบบพลังงานดูด

4. เริ่มการทำความสะอาดด้วยการบังคับเครื่องให้ลากผ่านพื้นผิวไปอย่างช้าๆ กดค้างที่ปุ่มควบคุมระบบพลังงานไอน้ำข้างในด้ามมือจับและการมีความชื้นเกิดขึ้นที่พื้นขณะทำความสะอาดเป็นเรื่องปกติเมื่อใช้งานระบบพลังงานไอน้ำ

5. หากเครื่องทำความสะอาดหยุดปล่อยไอน้ำ ควรปิดเครื่อง (ปิดทั้งสองระบบการทำงาน) ถอดสายไฟออกและเปิดกระบอกใส่น้ำเพื่อตรวจสอบว่ามีน้ำอยู่หรือไม่ หากไม่เหลือให้เติมน้ำให้เรียบร้อยก่อนใช้งานอีกครั้ง เพื่อผลลัพธ์ที่ดีที่สุด ควรใช้น้ำที่อยู่ในอุณหภูมิห้อง

1.



2.



NOTE

เพื่อพื้นที่สะอาดเต็มประสิทธิภาพ ควรใช้แผ่นดูดพื้นเส้นใยพิเศษในการทำความสะอาด ค่อยๆ ถูอย่างช้าๆ ดึงไปมาประมาณสามถึงสี่รอบ โดยใช้ระบบไอน้ำอย่างต่อเนื่อง เพื่อผลลัพธ์ที่ดีที่สุด ควรทำความสะอาดแผ่นดูดพื้นโดยการซักทุกครั้งหลังใช้งาน

วิธีการทำความสะอาดและบำรุงรักษา

⚠ คำเตือน

ไม่ควรเสียบสายไฟ จนกว่าคุณจะทำใจและคุ้นเคยกับโครงสร้างและขั้นตอนการประกอบตัวเครื่องทั้งหมด

วิธีถอดแผ่นถูพื้น

1. ถอดสายไฟออกจากเครื่องทำความสะอาด
2. ใช้เท้าเหยียบบนแป้นเพื่อให้ตัวเครื่องกับถาดสำหรับสวมแผ่นถูพื้นเส้นใยพิเศษแยกออกจากกัน
3. ถอดแผ่นถูพื้นจากถาดวางด้วยความระมัดระวังโดยใช้เครื่องมือถอดออก เพราะแผ่นถูพื้นและชิ้นส่วนอาจมีความร้อนหลงเหลืออยู่
4. นำตัวเครื่องมาวางบนถาดที่สวมแผ่นถูพื้นเส้นใยพิเศษเรียบร้อยแล้วก่อนกดให้เข้าที่ เมื่อเข้าล็อกจะได้ยินเสียงคลิก
5. แผ่นถูพื้นสามารถนำไปซักด้วยเครื่องซักผ้าในน้ำอุ่น ใช้เฉพาะน้ำยาซักฟอกแบบน้ำ ห้ามใช้น้ำยาปรับผ้านุ่มหรือน้ำยากัดสีผ้า เพื่อผลลัพธ์ที่ดีที่สุดควรตากไว้ให้แห้ง



ข้อควรระวัง

การเก็บเครื่องทำความสะอาดขณะแผ่นถูพื้นเปียกชื้น อาจทำให้เกิดรอยแฉกสีขาบบนพื้นห้อง เพื่อลดรอยแฉกสีขาวยุให้สะอาดสามารถลบได้ด้วยน้ำส้มสายชู

วิธีทิ้งขยะในกระบอกเก็บสิ่งสกปรก

กระบอกเก็บสิ่งสกปรกควรนำไปทิ้งทั้งเมื่อสิ่งสกปรกถูกเก็บกักจนถึงเส้น "Full" ที่ข้างกระบอก

1. ถอดสายไฟออกจากเครื่องทำความสะอาด
2. ถอดกระบอกเก็บสิ่งสกปรกออกจากตัวเครื่อง โดยการขยับปุ่มล็อกกระบอกจากด้านหน้าไปด้านซ้ายของตัวเครื่อง
3. กดปุ่มที่อยู่ด้านหลังของกระบอกเก็บสิ่งสกปรกเพื่อเปิดฝาและนำขยะไปทิ้ง
4. กระบอกเก็บสิ่งสกปรกถูกติดตั้งอยู่ในระบบ Drop-IT เพื่อความง่ายต่อการนำขยะไปทิ้ง
 - a. ตรงกลางของแผ่นกรองเครื่องดูดฝุ่นจะมีแท่งสีที่อยู่ติดกับส่วนบนของกระบอกเก็บสิ่งสกปรก
 - b. ดึงแท่งสีขึ้นและล็อกแท่งสีให้ไม่ลื่นหลุดจากที่โดยการหมุนตามเข็มนาฬิกา
 - c. ดันลงเพื่อไล่เศษขยะที่ติดในกระบอกเก็บสิ่งสกปรกให้หลุดออก
 - d. เมื่อเสร็จสิ้น หมุนแท่งสีกลับทางเดิมและดันกลับสู่ตำแหน่งเดิมก่อนการใช้งาน
5. ปิดฝาและนำกระบอกเก็บสิ่งสกปรกติดตั้งกลับสู่ตำแหน่งเดิมและดันปุ่มล็อกกลับมาทางขวาจนกลับสู่ที่กลางด้านหน้าตัวเครื่อง



NOTE

กระบอกเก็บสิ่งสกปรกสามารถล้างได้ในน้ำอุ่นและน้ำยาซักฟอกอ่อนๆ ควรตากให้แห้งก่อนนำไปใช้อีกครั้ง

วิธีการทำความสะอาดและบำรุงรักษา

⚠ คำเตือน

ไม่ควรเสียบสายไฟ จนกว่าคุณจะเข้าใจและคุ้นเคยกับโครงสร้างและขั้นตอนการประกอบตัวเครื่องทั้งหมด

วิธีการทำความสะอาดแผ่นกรอง

กฎสูงสุดสุดแห่งการทำทำความสะอาดคือตัวกรองที่สะอาดการทำทำความสะอาดตัวกรองหลังจากการใช้งานในแต่ละครั้งจะช่วยให้เครื่องทำความสะอาดของคุณแสดงประสิทธิภาพสูงสุดในการทำงาน

วิธีการทำความสะอาดแผ่นกรอง :

1. ถอดสายไฟออกจากเครื่องทำความสะอาด
2. ถอดกระบอเก็บสิ่งสกปรกตามวิธีการที่กล่าวไว้ข้างต้น
3. ถอดแผ่นกรองและเคาะให้ฝุ่นและสิ่งสกปรกทั้งหมดหลุดออกไป
4. ใส่แผ่นกรองกลับเข้าที่ นำกระบอเก็บสิ่งสกปรกติดตั้งกลับสู่ตำแหน่งเดิมและดันปุ่มล็อกกลับมาทางขวาจนกลับสู่กึ่งกลางด้านหน้าตัวเครื่อง

2.



NOTE: หลังจากการใช้งาน หากแผ่นกรองสกปรกมาก สามารถนำไปล้างแต่ควรล้างอย่างระมัดระวัง และล้างด้วยมือเปล่าเท่านั้น

ฉนวนกันความร้อน

ฉนวนกันความร้อนที่อยู่ภายในเครื่องถูกออกแบบมาเพื่อปกป้องเครื่องทำความสะอาดของคุณจากอุณหภูมิที่สูงเกินกว่าเครื่องจะรับไหว เมื่อฉนวนกันความร้อนทำงาน ระบบเครื่องยนต์ของ เครื่องจะหยุดทำงาน หากเกิดเหตุการณ์เช่นนี้ :

1. ปิดเครื่องและถอดสายไฟออกจากเครื่องทำความสะอาด
2. ทำความสะอาด นำสิ่งสกปรกในกระบอเก็บสิ่งสกปรกทั้งหมดตรวจสอบท่อทางเดินของอากาศเพื่อค้นหาสิ่งสกปรกที่อาจจะหลงเหลือและอุดตันอยู่
3. ฉนวนกันความร้อนจะย้อนกลับคืนสู่การตั้งค่าใหม่อัตโนมัติ หลังจากการตัดการทำงานประมาณ 2 ชั่วโมง

วิธีการเปลี่ยนตัวกรองน้ำ

คำแนะนำเพิ่มเติมสำหรับการใช้น้ำคือควรใช้น้ำกลั่นในการเติมในเครื่องทำความสะอาด และวิธีในการตรวจสอบระยะเวลาที่ควรเปลี่ยนตัวกรองน้ำคือ เมื่อเม็ดสีเขียวเปลี่ยนเป็นสีฟ้า หากตัวกรองน้ำไม่มีการเปลี่ยนแปลงสีเมื่อถึงเวลาที่เหมาะสม หมายความว่าอาจเกิดการสะสมของตะกอนแคลเซียมในเครื่องทำความสะอาด โดยอาจจะเป็นต้นเหตุของความเสียหายภายในเครื่องหรือประสิทธิภาพในการทำความสะอาดที่ลดลง

การเปลี่ยนตัวกรองน้ำ :

1. จับด้านข้างของตัวกรองน้ำและดึงออกจากเครื่อง
2. ดันตัวกรองน้ำเข้าไปในเครื่องจนเข้าที่



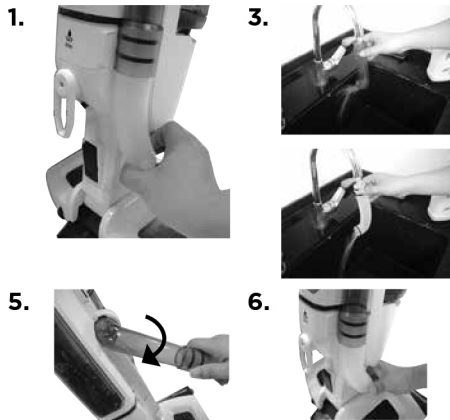
วิธีการทำความสะอาดและบำรุงรักษา

⚠ คำเตือน

ไม่ควรเสียบสายไฟ จนกว่าคุณจะเข้าใจและคุ้นเคยกับโครงสร้างและขั้นตอนการประกอบตัวเครื่องทั้งหมด

วิธีการทำความสะอาดท่อ

1. จับส่วนล่างของท่อและดึงส่วนล่างออกจากตัวเครื่อง
2. แยกส่วนประกอบของท่อออกเป็นสองชิ้น
3. ล้างทำความสะอาดและตากไว้ให้แห้ง
4. นำด้านบนของท่อใส่กลับเข้าไปตำแหน่งเดิมก่อน
5. หมุนท่อลงเพื่อเสียบด้านล่างของท่อกลับสู่ตำแหน่งเดิม
6. ตรวจสอบให้เรียบร้อยว่าท่อติดตั้งสู่ตำแหน่งเดิมพอดี โดยจะไม่หลุดออกจากตัวเครื่อง



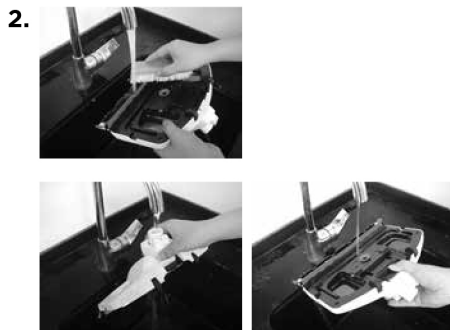
วิธีการทำความสะอาดฐานเครื่อง

1. เพื่อการทำความสะอาดฐานเครื่องและแปรงหมุน กัดที่ปุ่มด้านหลังบริเวณข้อต่อของเครื่องและดึงฐานเครื่องออกจากตัวเครื่อง
2. ล้างส่วนล่างของฐานเครื่องและแปรงหมุนด้วยน้ำเย็น
3. ตรวจสอบค้นหาสิ่งนี้อาจจะอุดตันอยู่ในหัวพ่นไอน้ำ ในการทำความสะอาดสามารถปล่อยให้ น้ำไหลผ่านหัวพ่นไอน้ำได้

NOTE:

ตรวจสอบให้แน่ใจว่าทุกชิ้นส่วนแห้ง ก่อนนำส่วนฐานและแปรงหมุนกลับมาประกอบเข้าสู่ตัวเครื่อง

4. การประกอบฐานเครื่องกลับเข้าสู่ตัวเครื่อง สามารถทำได้โดยวางฐานเครื่องบนพื้น กัดตัวเครื่องลงสู่ฐาน เมื่อเข้าล็อกจะได้ยินเสียงคลิก



⚠ คำเตือน

โหมด LO เหมาะสำหรับ พื้นไม้เคลือบ พาร์เกต์ ลามิเนต ไวนิล

โหมด HI เหมาะสำหรับ แกรนิตโต้ หินอ่อน ปูนขัดมัน กระเบื้อง

ควรทดลองเป็นบริเวณแคบก่อนเพื่อดูว่าวัสดุพื้นไม่มีการเปลี่ยนแปลงและไม่ควรเปิดเครื่องแช่อยู่กับที่เป็นเวลานานๆ

Q&A การแก้ปัญหาเบื้องต้น

⚠ คำเตือน

หากต้องการหลีกเลี่ยงความเสียหาย การช๊อต การลัดวงจรของไฟฟ้า ควรปิดเครื่องและดึงสายไฟออกก่อนนำชิ้นส่วนใดๆ ไปทำความสะอาดหรือซ่อมแซมเครื่อง

1. สามารถเติมน้ำยาชนิดอื่น ๆ หรือ สารเคมีอื่น ๆ ลงในเครื่อง Vac&Steam ได้หรือไม่

เครื่องดูดฝุ่นระบบไอน้ำของ Bissell นั้นเน้นการทำงานด้วยน้ำเปล่าและปลอดภัย 100% ในการทำความสะอาดพื้นบ้านของคุณ ดังนั้นทางบริษัทไม่แนะนำให้ใช้สารเคมีหรือน้ำยาอื่น ๆ เติมลงในเครื่อง นอกจากน้ำเปล่า (น้ำกรอง) เท่านั้น

2. ฤดูกาลไหนให้พื้นเป็นคราบ

ฤดูที่ระบบไอน้ำเมื่อใช้งานประมาณ 10 นาทีขึ้นไป ผ้าไมโครไฟเบอร์มีความชื้นของไอน้ำสะสม จะทำให้ผ้าเริ่มเปียกชื้นและอาจทิ้งรอยคราบน้ำได้ ดังนั้นควรสลับเปลี่ยนผ้าไมโครไฟเบอร์ใหม่อยู่เสมอ เพื่อให้พื้นสะอาดไร้คราบน้ำและสิ่งสกปรก

3. จะทราบได้อย่างไร เมื่อถึงเวลาที่ต้องเปลี่ยนฟิวเตอร์กรองน้ำ

เมื่อมีอาการไอน้ำไม่ออก น้ำรั่ว อาจเกิดจากการอุดตันหรือฟิวเตอร์หมดอายุ ซึ่งฟิวเตอร์กรองน้ำ มีอายุการใช้งาน 6 – 9 เดือน ทั้งนี้ขึ้นอยู่กับการใช้งานและน้ำที่ใช้ ดังนั้นวิธีสังเกตว่าควรเปลี่ยนเมื่อไหร่ ให้ดูจากเมื่อบีทีจะเปลี่ยนสีจากเขียว ขาว เป็นสีน้ำเงินหรือน้ำตาล หรือถ้าฟิวเตอร์มีการแตกหัก แนะนำให้เปลี่ยนทันทีค่ะ

4. แก้ไขเบื้องต้นสำหรับอาการระบบดูดฝุ่นไม่ทำงาน หรือแรงดูดเบา

เบื้องต้นอาจเกิดจากการอุดตันบริเวณข้อต่อ, ท่อด้านข้าง, ฐานและตัวเครื่อง ให้ถอดออกมาตรวจสอบว่ามีสิ่งแปลกปลอมอุดตันอยู่หรือไม่ ถ้ามีให้ทำความสะอาด และตรวจสอบกรองฝุ่นว่ามีอายุการใช้งานครบระยะเวลาที่ควรเปลี่ยนหรือไม่ (อายุการใช้งาน 1 ปี)

5. จะใช้โหมดไอน้ำฆ่าเชื้อโรคที่พื้นได้อย่างไร

กดเลือกไอน้ำให้เหมาะกับพื้นผิว (ไอน้ำต่ำ เหมาะกับพื้นไม้ ปาร์เก้ ลามิเนต ส่วนไอน้ำสูงเหมาะกับพื้นกระเบื้อง แกรนิตโต้) ให้กดปุ่มปล่อยไอน้ำประมาณ 15-20 วินาที แล้วกดหยุดพื้น เครื่องจะปล่อยไอน้ำสูงประมาณ 95-100 องศาเพื่อฆ่าเชื้อและฆ่าเชื้อโรคบนพื้น

6. ทำความสะอาดผ้ามืออบอย่างไร?

แนะนำให้หุ้ทุกครั้งหลังการใช้งานถอดผ้ามืออบออกจากทันที ด้วยชกฟอง ห้ามใช้น้ำยาฟอกขาวและน้ำยาปรับผ้านุ่มทุกชนิดเพราะจะทำให้ผ้าชำรุดได้

7. เครื่องเริ่มทำไอน้ำเวลานานเท่าไร?

เครื่องที่พื้นไอน้ำจะเริ่มใช้งานใน 30 วินาที เมื่อไฟการใช้งานหยุดกะพริบสามารถเลือกโหมดการใช้งานได้เลย แต่ในการใช้งานครั้งแรกหรือเปลี่ยนฟิวเตอร์ใหม่ อาจจะต้องรอถึง 2-5 นาที เพราะต้องบ่มน้ำเข้าเครื่องผ่านจากเครื่องทำความสะอาด

8. Vac & Steam ไอน้ำไม่ออกจะต้องทำอย่างไร? ตรวจสอบดังนี้

1. ตรวจสอบว่ามีน้ำอยู่ในเครื่องเรียบร้อย
2. ตรวจสอบว่าไฟการทำงานติด หลังจากที่หยุดกะพริบ (ประมาณ 30 วินาที) แล้วคอยกดเลือกไอน้ำ
3. ตรวจสอบว่าไฟของโหมดไอน้ำติด ถ้าไฟที่โหมดไอน้ำไม่ติด เครื่องไม่ทำงาน
4. ตรวจสอบว่ากดปุ่มปล่อยไอน้ำที่ตามจับให้ค้างไว้อย่างน้อย 2 นาทีเพื่อให้เครื่องบ่มน้ำและพร้อมใช้งาน
5. ตรวจสอบให้แน่ใจว่าตัวกรอง ** ติดตั้งอย่างถูกต้อง นำตัวฟิวเตอร์น้ำออกมาตรวจสอบเพื่อให้แน่ใจว่าปะเก็นสีดำยังคงอยู่ที่ด้านนอกของหนึ่งในสองช่วงของตัวฟิวเตอร์ มีวลี "X" อยู่ภายในรูที่พอร์ตน้ำพอดี กดปุ่มนี้เพื่อให้แน่ใจว่าน้ำไหล (ตรวจสอบให้แน่ใจว่าเครื่องไม่ได้เสียบปลั๊ก) ใส่ตัวฟิวเตอร์กลับเข้าไป และใช้ผ้ามืออบตัวฟิวเตอร์ซ้ำที่ให้แน่นเพื่อให้แน่ใจว่าเข้าที่แล้ว และไม่ควรมีช่องว่างระหว่างตัวเครื่องกับฟิวเตอร์
6. เสียบปลั๊ก และรอให้ไฟหยุดกะพริบ ประมาณ 30 วินาที เพื่อให้เครื่องพร้อมใช้งาน และกดเลือกไอน้ำสูง และกดปุ่มปล่อยไอน้ำที่ตามจับประมาณ 2 นาที
7. ถ้าเปลี่ยนฟิวเตอร์ใหม่ ให้กดกดปุ่มปล่อยไอน้ำที่ตามจับอย่างน้อย 2 นาที เพื่อให้แน่ใจว่าฟิวเตอร์กรองน้ำ และเข้าเครื่อง และเครื่องจะเริ่มทำการปล่อยไอน้ำ หรือนำฟิวเตอร์ไปแช่น้ำประมาณ 10 ถึง 15 นาที
8. ถอดฐานเครื่องออกและแยกฐานผ้าออกจากฐานเครื่อง จากนั้นให้นำปลายแหลมของคลิปหนีบกระดาษแหย่เข้าไปในรูปปล่อยไอน้ำเพื่อขจัดคราบที่ตันอยู่

Q&A การแก้ปัญหาเบื้องต้น

⚠ คำเตือน

หากต้องการหลีกเลี่ยงความเสียหาย การขีด การฉีกฉีกฉีกของไฟฟ้า ควรปิดเครื่องและดึงสายไฟออกก่อนนำชิ้นส่วนใดๆ ไปทำความสะอาดหรือซ่อมแซมเครื่อง

9. เครื่อง Vac&Steam สามารถใช้โหมดดูดฝุ่น และ ถูพื้นพร้อมกันได้หรือไม่

เครื่อง Vac&Steam ออกแบบมาเพื่อลดขั้นตอนการทำงาน และประหยัดเวลาสำหรับคุณที่บ้าน ดังนั้นจึงสามารถใช้โหมดดูดฝุ่น และ ถูพื้นพร้อมกันได้ในเวลาเดียวกัน หรือสามารถใช้แยกโหมดการทำงานแต่ละโหมดได้อีกเช่นกัน มีการทำงานได้ 7 แบบ

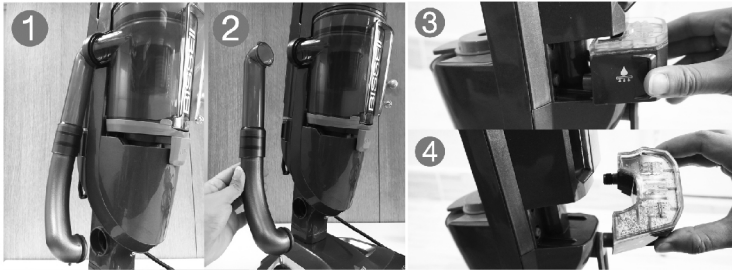


Twins-พริ้ว

ไฟหยุด
กระพริ้วเลือกถูพื้น
ไอน้ำต่ำเลือกถูพื้น
ไอน้ำสูงดูดฝุ่น
อย่างตียอดูดฝุ่น-ถูพื้น
ไอน้ำต่ำดูดฝุ่น-ถูพื้น
ไอน้ำสูง

10. จะเปลี่ยนฟิวเตอร์กรองน้ำได้อย่างไร

ถ้าฟิวเตอร์น้ำดึงออกยาก แนะนำให้ดึงท่อใส่ๆ ออกก่อน (ดึงจากท่อด้านล่าง และ ค่อยดึงด้านบนออก) และใช้มีดจับที่ตัวกรองน้ำ แล้วดึงออกมาตรงๆ



11. โหมดไอน้ำให้เหมาะกับพื้นผิว

ไอน้ำต่ำ เหมาะกับพื้นไม้ ไม้ไม่เคลือบ ปาร์เก้ ลามิเนต กระเบื้องยาง

ไอน้ำสูง เหมาะกับพื้นกระเบื้อง แกรนิตโต้ ปูน กระเบื้อง หินอ่อน

สามารถกดปุ่มปล่อยไอน้ำประมาณ 15-20 วินาที แล้วค่อยถูพื้น เครื่องจะปล่อยไอน้ำสูงประมาณ 95-100 องศาเพื่อยังและฆ่าเชื้อโรคบนพื้น

ไอน้ำต่ำ ⇨

พื้นไม้ไม่เคลือบ



พื้นกระเบื้องยาง



พื้นลามิเนต



พื้นปาร์เก้



ไอน้ำสูง ⇨

พื้นปูน



พื้นแกรนิต



พื้นกระเบื้อง



พื้นหินอ่อน



Q&A การแก้ปัญหาเบื้องต้น

⚠ คำเตือน

หากต้องการหลีกเลี่ยงความเสียหาย การขีด การฉีกฉีกฉีกของไฟฟ้า ควรปิดเครื่องและดึงสายไฟออกก่อนนำชิ้นส่วนใดๆ ไปทำความสะอาดหรือซ่อมแซมเครื่อง

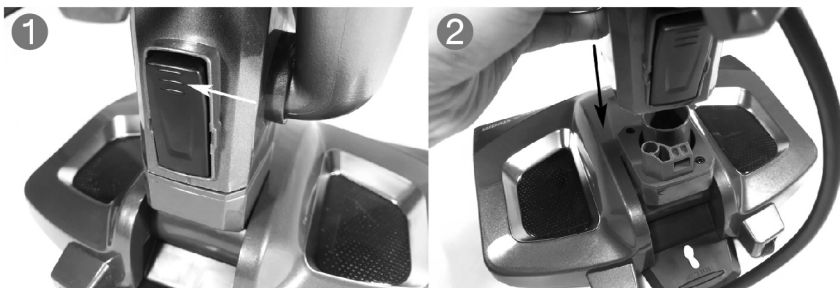
12. ครั้งแรกเมื่อเปิดใช้งานมีอาการเสียงดัง?

เมื่อบีบปุ่มควบคุมตัวปล่อยไอน้ำใช้งานครั้งแรกใช้เวลาประมาณ 30 วินาที จะมีเสียงเครื่องปล่อยไอน้ำซึ่งเป็นอาการปกติ เมื่อไอน้ำออกจากฐานเครื่อง แสดงว่าเครื่องพร้อมใช้งาน



13. วิธีถอดฐานเครื่องได้อย่างไร?

บริเวณข้อต่อฐานเครื่องด้านหลังจะมีแถบสีดำ บีบค้างไว้และดึงตัวเครื่องขึ้น เมื่อทำความสะอาดเสร็จเรียบร้อยแล้ว สามารถนำเครื่องไปประกอบข้อต่อกับฐานเครื่องให้ลงล็อกกับเป็นเหมือนเดิม และพร้อมใช้งาน



Consumer Guarantee

ประกันฉบับนี้มีผลกับทุกประเทศยกเว้นประเทศแคนาดาและสหรัฐอเมริกา กำหนดเงื่อนไขโดย BISSELL International Trading Company BV (BISSELL) โดยการรับประกันนี้จะขึ้นตรงต่อ BISSELL โดยทางเราสามารถเพิ่มผลประโยชน์ให้กับลูกค้าภายใต้กฎหมาย อย่างไรก็ตาม การรับประกันนี้จะขึ้นอยู่กับกฎหมายของประเทศนั้นๆ ด้วย โดยจะแตกต่างกันออกไป ลูกค้าสามารถติดต่อสอบถามเกี่ยวกับการรับประกันและการคุ้มครองเพิ่มเติมได้ที่ตัวแทนจำหน่ายในประเทศของท่าน หากท่านมีคำถามเกี่ยวกับการคุ้มครองนี้ ท่านสามารถติดต่อแผนกดูแลลูกค้าในพื้นที่ของท่านได้โดยตรง

การรับประกันนี้ขอสงวนสิทธิ์แก่ผู้ซื้อที่ลงทะเบียนกับบริษัทโดยตรงเท่านั้น ไม่สามารถยกสิทธิ์ไปเป็นของผู้อื่นได้ ท่านจะต้องมีหลักฐานในการซื้อในกรณีที่ต้องการใช้สิทธิ์ในประกันสินค้า

ประกันสินค้าภายในระยะเวลา 2 ปี

สินค้าของ BISSELL มีกรรับประกัน 2 ปี นับจากวันที่เกิดการซื้อขายสินค้า โดยสามารถนำสินค้าที่ชำรุดเสียหายในขอบข่ายของประกันสินค้ามาซ่อมแซมโดยไม่เสียค่าใช้จ่ายเพิ่มเติม

BISSELL ขอแนะนำให้เก็บหีบห่อและหลักฐานของวันที่ซื้อไว้เป็นการยืนยัน ในกรณีที่จำเป็นต้องอ้างสิทธิ์ในการรับประกันโดยจะขึ้นอยู่กับระยะเวลาที่กำหนด การเก็บรักษาหีบห่อเดิมจะเป็นประโยชน์ในการบรรจุหีบห่อเพื่อขนส่งมาซ่อมแซมแต่ไม่ได้เป็นข้อบังคับแต่อย่างใด

และหากใช้สิทธิ์ในการรับประกันแล้ว สินค้าชิ้นที่ได้รับการซ่อมแซมหรือเปลี่ยนอะไหล่ใหม่จะยังอยู่ในประกันจนกว่าจะหมดระยะเวลา นับจากวันที่ซื้อดั้งเดิมเท่านั้น การรับประกันจะไม่มีการขยายเวลาใดๆ ทั้งสิ้น

*ข้อยกเว้นจากขอบข่ายการรับประกันสินค้า

การรับประกันนี้ใช้กับผลิตภัณฑ์ที่ใช้เพื่อการใช้ส่วนตัวภายในบ้าน ไม่ใช่เพื่อการค้าหรือเพื่อการบริการ อุปกรณ์บางชนิดที่มีอายุการใช้งานต้องเปลี่ยนอยู่เสมอ เช่น แผ่นกรอง สายพานและแผ่นกวน จะไม่ได้รับการคุ้มครอง ไม่อยู่ในขอบข่ายการรับประกันนี้

การรับประกันนี้ใช้ไม่ได้กับข้อบกพร่องใดๆ ที่เกิดจากการสึกหรอและการฉีกขาด ความเสียหายหรือความผิดปกติที่เกิดจากผู้ใช้หรือบุคคลที่สาม หรือไม่ว่าจะเกิดจากอุบัติเหตุความประมาทเลินเล่อ การละเลยหรือการใช้งานอื่นที่ไม่เป็นไปตามคู่มือผู้ใช้ จะไม่ได้รับการคุ้มครอง ไม่อยู่ในขอบข่ายการรับประกัน

การซ่อมแซมโดยไม่ได้รับอนุญาตหรือการพยายามเปิดเครื่องจัดระเบียบ ออกมาซ่อมแซมด้วยตนเอง การถอดหรือดัดแปลงจากแสดงผลิตภัณฑ์บนผลิตภัณฑ์หรือทำให้ไม่สามารถอ่านได้จะทำให้การรับประกันนี้ถือเป็นโมฆะทันที

BISSELL จะไม่รับผิดชอบต่อความสูญเสียหรือความเสียหายใดๆ ที่ไม่สามารถคาดการณ์ได้หรือความเสียหายที่เกิดขึ้นตามมาหรือโดยผลสืบเนื่องใดๆ ตามธรรมชาติ อันเนื่องมาจากการใช้ผลิตภัณฑ์นี้รวมถึง การสูญเสียผลกำไร การสูญเสียทางธุรกิจ การหยุดชะงักทางธุรกิจ การสูญเสียโอกาสใดๆ ความล้มเหลวหรือความผิดหวังส่วนบุคคลและความรับผิดชอบของBISSELLจะไม่เกินราคาซื้อขายของผลิตภัณฑ์

BISSELL จะไม่มีกรรับประกันข้อใดๆ สำหรับ

- (A) การเสียชีวิตหรือบาดเจ็บซึ่งเกิดจากความประมาทของพนักงานตัวแทนหรือผู้รับเหมา
- (B) การฉ้อโกงหรือหลอกลวง
- (C) หรือเรื่องอื่น ๆ ที่ไม่อยู่ภายใต้กฎหมาย

Consumer Care

ถ้าผลิตภัณฑ์ BISSELL เกิดความเสียหายหรือชำรุดในสาเหตุที่ครอบคลุมอยู่ในประกันภายในระยะเวลา 2 ปี กรุณาติดต่อเราได้ที่นี่

Website: www.vitainno.com

บริษัท วิต้าอินโน จำกัด

อาคารภูภาค ชั้น 5 (ห้อง509) เลขที่ 56 ถนนสีลม

แขวงสุริยวงศ์ เขตบางรัก กรุงเทพฯ 10500

Email: contact@vitainno.co.th

Phone: 02-066-3655

Hotline: 097-174-0216 , 061-625-3559

Visit the BISSELL website: www.vitainno.com

เมื่อติดต่อ BISSELL, กรุณาแจ้งหมายเลขประจำเครื่องเพื่อรับบริการ

กรุณากรอกหมายเลขประจำเครื่อง: _____ กรุณากรอกวันที่ซื้อสินค้า: _____

NOTE: กรุณาเก็บใบรับประกันเพื่อรับสิทธิ์และตรวจสอบวันที่ที่ครอบคลุมการรับประกัน



©2016 BISSELL Homecare, Inc
Grand Rapids, Michigan
All rights reserved. Printed in China
Part Number 160-9147 Rev 03/16
Visit our website at: www.BISSELL.com

Bissell®

บริษัท วิต้าอินโน จำกัด

อาคารญาติาดำ ชั้น 5 (ห้อง509) เลขที่ 56 ถนนสีลม แขวงสุริยวงศ์ เขตบางรัก กรุงเทพฯ 10500

โทร. 02-066-3655 Hotline: 097-174-0216 ,061-625-3559