



มะเร็งเนื้อเยื่อมดลูก

ENDOMETRIAL CANCER

ตำแหน่งของมดลูกอยู่ระหว่างกระเพาะปัสสาวะและลำไส้ส่วนปลาย เนื้อเยื่อชั้นในมดลูก เรียกว่า ชั้นendometrium ซึ่งเซลล์มะเร็งจะเกิดขึ้นในชั้นนี้ หากไม่ได้เกิดเป็นมะเร็งแล้วไม่ได้รักษา เซลล์มะเร็ง จะรุกรามไปทั่วอุ้งเชิงกรานซึ่งรวมไปถึง ลำไส้และกระเพาะปัสสาวะ หากยังแพร่กระจายต่อไปสู่ต่อมน้ำเหลือง และเกิดเป็นมะเร็งในส่วนอื่นของร่างกายเช่น ท้อง ตับ ปอด และกระดูก

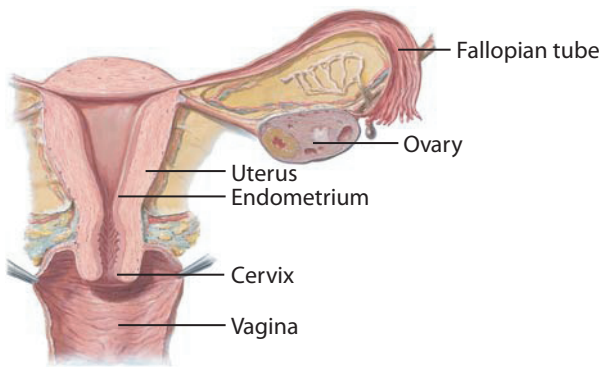


สาเหตุ

ยังไม่ทราบสาเหตุที่แน่ชัด โดยทั่วไปมักเกิดในหญิงอายุ 55 ปี และ 70 ปี แต่สามารถเกิดในผู้หญิงวัยเจริญพันธุ์ได้เช่นกัน ซึ่งความเสี่ยงที่ทำให้เกิดมะเร็ง อาทิเช่น น้ำหนักเยอะ เป็นเบาหวาน ไม่เคยผ่านการตั้งครรภ์ กินฮอร์โมนทดแทนในวัยที่หมดประจำเดือน

อาการ

อาการหลักที่พบคือมีเลือดออกจากช่องคลอดหลังจาก เข้าสู่วัยหมดประจำเดือนไปแล้ว สำหรับหญิงวัยเจริญพันธุ์ จะมีเลือดออกมากหรือน้อยกว่าปกติในขณะที่มีรอบประจำเดือน



The inner layer of your uterus is called the endometrium. The reason cancer cells grow in the endometrium is unknown.

วินิจฉัย

แพทย์จะซักประวัติและตรวจร่างกาย โดยตรวจอุ้งเชิงกรานและทำอัลตราซาวด์ทางช่องคลอด และเพื่อความแม่นยำในการวินิจฉัยแพทย์จะต้องใช้เครื่องมือขูดนำชิ้นเนื้อมดลูกไปตรวจ ซึ่งมะเร็งแบ่งตามระดับความรุนแรง ระดับความรุนแรงสามารถบอกได้ว่า เซลล์มะเร็งขยายตัวและแพร่กระจายไป

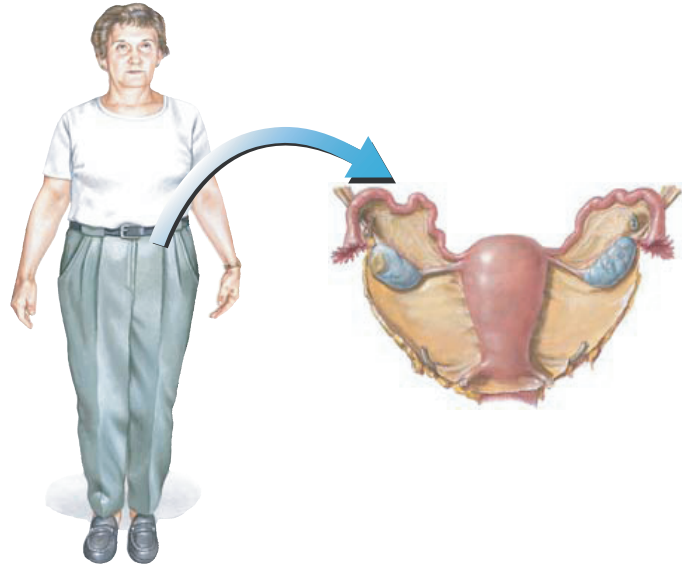
ส่วนอื่นๆแล้วหรือไม่ ซึ่ง ระยะแรก เซลล์มะเร็งจะอยู่เฉพาะภายในมดลูก ระยะที่สอง เซลล์มะเร็งจะรุกรามสู่ปากมดลูก ระยะที่สาม เซลล์รุกรามถึง ช่องคลอด รั้งไข่และช่องท่อน ระยะที่สี่ เซลล์มะเร็งรุกรามถึงกระเพาะปัสสาวะและลำไส้ส่วนปลาย การตรวจเลือด การเอกซเรย์ปอด การทำCT scan ช่องท่อนและอุ้งเชิงกราน จำเป็นต้องทำเพื่อดูการรุกรามของเซลล์มะเร็ง

รักษา

การผ่าตัด ฉายแสง กินฮอร์โมน ให้เคมีบำบัด วิธีเหล่านี้ใช้เป็นการรักษาที่รุนแรงซึ่งขึ้นอยู่กับระยะ ความรุนแรงของมะเร็ง ส่วนมากมะเร็งมดลูกขั้นนี้เกิดในระยะแรกถึงระยะที่สอง และต้องทำการผ่าตัดเอามดลูก ท่อนำไข่ และรังไข่ออก. การฉายแสงอาจจะให้หลังจากนั้น ซึ่ง



การรักษาทั้งสองแบบมีผลข้างเคียง ส่วนการกินฮอร์โมนทดแทนและการให้เคมีบำบัด แนะนำควรทำในผู้ป่วยที่มีการแพร่กระจายของเซลล์มะเร็ง ซึ่งก็สามารถเกิดผลข้างเคียงๆได้เช่นกัน



ควรไม่ควร

- ✓ ควรเข้าใจว่า การผ่าตัดยกมดลูกออกไม่มีผลต่อการมีเพศสัมพันธ์
- ✓ ควรเข้าใจว่า ผู้ป่วยจะไม่มีประจำเดือนและจะมีอาการเหมือนคนวัยทองคือ ร้อนวูบวาบ เหงื่อแตก และอื่นๆ เมื่อรังไข่ของผู้ป่วยถูกตัดออกไปด้วย
- ✓ ควรนัดติดตามอาการหลังจากการรักษาเพื่อเช็คผลการรักษาหรือมีการเป็นซ้ำหรือไม่
- ✓ ควรพบแพทย์หากผู้ป่วยมีเลือดออกทางช่องคลอดหรือสารคัดหลั่งมีความผิดปกติ
- ✓ ควรพบแพทย์ทันทีหากคุณมีผลข้างเคียงจากการรักษา
- ⊘ อย่าเพิกเฉยเมื่อเลือดออกมากผิดปกติทางช่องคลอด
- ⊘ อย่าเพิกเฉยหากอยู่ในวัยที่หมดประจำเดือนแล้วมีเลือดออกจากช่องคลอด

Depending on the cancer's stage, radiation or chemotherapy (or both) may be suggested.

