

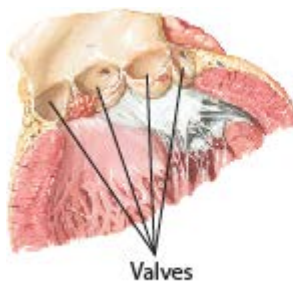


Endocarditis การติดเชื้อที่เยื่อหัวใจ

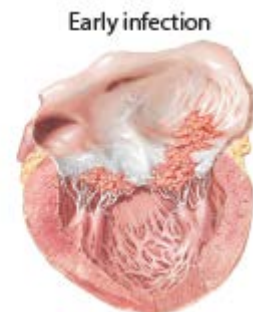
การติดเชื้อที่เยื่อหัวใจ คือการอักเสบที่มีหรือไม่มี การติดเชื้อที่อาจได้ส่งผลต่อเยื่อภายในหัวใจและลิ้นหัวใจ

สาเหตุ

แบคทีเรียหรือเชื้อราเป็นสาเหตุที่พบบ่อย แบคทีเรีย ได้แก่ Staphylococcus และ Streptococcus ทำให้แบคทีเรียหรือเชื้อราสามารถเข้าหัวใจโดยเข้าสู่กระแสเลือดจากการติดเชื้อที่ใดที่หนึ่งในร่างกาย (เช่น การติดเชื้อที่ฟันหรือการติดเชื้อทางอาหาร หรือผิวหนัง) ขั้นตอนการผ่าตัดหรือทันตกรรมสามารถทำให้สิ่งมีชีวิตเหล่านี้เข้าถึงหัวใจได้



Valves



Early infection



Dental infection



Urinary tract infection



Skin infection

อาการ

อาการต่าง ๆ ได้แก่ มีไข้ อ่อนเพลีย อ่อนแรง หนาวสั่น และกลางคืน เหงื่อออก ปวดกล้ามเนื้อและข้อ และเสียง murmur ของหัวใจ ภายหลังอาการคือกำและชาบวม และหายใจที่ด้วยการเต้นของหัวใจที่ผิดปกติ

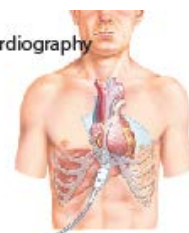


วินิจฉัย

แพทย์สามารถวินิจฉัยได้โดยประวัติการรักษา การตรวจร่างกาย และได้รับการเพาะเชื้อในเลือดและการตรวจคลื่นไฟฟ้าหัวใจ (อัลตราซาวด์ของหัวใจ). แพทย์จะหาเสียงmurmurของหัวใจใหม่เนื่องจากลิ้นหัวใจดูทำลาย



Echocardiography



การรักษา

มีการใช้ยาปฏิชีวนะทางหลอดเลือดดำซึ่งมักจะให้เป็นเวลา 4 ถึง 6 สัปดาห์ เพื่อกำจัดเชื้อ แพทย์จะช่วยเหลือด้วยการรักษาด้วยยา

ปฏิชีวนะทางหลอดเลือดดำ และ ยาที่ไม่ใช่แอสไพริน เช่น อะเซตามิโนเฟนสามารถใช้สำหรับไข้ และอาการเจ็บปวดเล็กน้อย. สามารถกินอาหารปกติได้ การบริโภคของเหลวควรเพิ่มขึ้นสำหรับ ผู้ที่มีไข้ จำเป็นต้องมีสุขอนามัยฟันที่ดีเพื่อป้องกันการติดเชื้อ เป้าหมายอีกประการหนึ่งคือการ รักษาภาวะแทรกซ้อน (เช่น ภาวะหัวใจล้มเหลว หรือลิ่มเลือด) แพทย์แนะนำการผ่าตัดในบางกรณี อาจจำเป็นต้องผ่าตัดสำหรับภาวะหัวใจล้มเหลวที่ไม่ตอบสนองต่อการรักษาตามปกติ เยื่อหุ้มหัวใจอักเสบเกิดจากเชื้อรา เกิดลิ่มเลือดซ้ำ เกิดฝีหนอง นำไปสู่จังหวะการเต้นของหัวใจผิดปกติ และมีไข้สูงหรือติดเชื้อเรื้อรังหลังจากให้ยาปฏิชีวนะไปแล้ว 72 ชั่วโมง

ควรไม่ควร

- ✓ กินยาปฏิชีวนะจนกว่าจะหาย โรคเยื่อหุ้มหัวใจอักเสบอาจป้องกันได้โดยให้ยาปฏิชีวนะก่อนทำฟัน หากคุณมีประวัติของโรคเยื่อหุ้มหัวใจอักเสบที่ติดเชื้อมาก่อน การปลูกถ่ายหัวใจ โรคหัวใจพิการแต่กำเนิดบางชนิดหรือวาล์วเทียม
- ✓ ใช้ยาที่ไม่ใช่แอสไพรินสำหรับไข้และอาการปวดเล็กน้อย
- ✓ เพิ่มปริมาณของเหลวโดยเฉพาะอย่างยิ่งในช่วงมีไข้
- ✓ ค่อยๆกลับไปทำกิจกรรมตามปกติอย่างช้า ๆ เมื่อความแข็งแรงของคุณลดต่ำลง
- ✓ ควรพบทันตแพทย์เป็นประจำ ใช้แปรงสีฟันที่มีขนนุ่ม
- ✓ พบแพทย์ หากหลังการรักษา มีไข้ เบื่ออาหาร หรือน้ำหนักขึ้นโดยไม่มีการเปลี่ยนแปลงของอาหาร ปัสสาวะเป็นเลือด เจ็บหน้าอก หายใจสั้น หายใจติดขัดหรือกลัมน้ำในหน้าอกรวด กะทันหันหรือแขนขา



- ✗ อย่าข้ามขนาดหรือหยุดใช้ยาปฏิชีวนะจนกว่าคุณจะได้รับยาครบ
- ✗ อย่าเคร่งเครียดเกินไป ร่างกายต้องการพักผ่อนเพื่อการฟื้นฟูกายอย่างเต็มที่
- ✗ ไม่ควรทำกิจกรรมหรือขั้นตอนการผ่าตัดโดยไม่แจ้งแพทย์เกี่ยวกับประวัติเยื่อหุ้มหัวใจอักเสบ