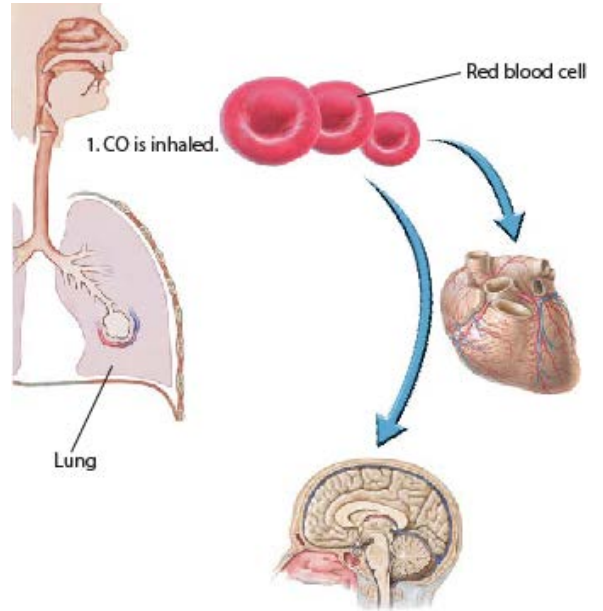




Carbon Monoxide Poisoning คาร์บอนมอนอกไซด์เป็นพิษ

คาร์บอนมอนอกไซด์ (ย่อว่า CO) เป็นสารที่ไม่มีสี ไม่มีกลิ่น ก๊าซพิษที่ไม่ระคายเคืองต่อผิวหนังหรือดวงตา CO ในอากาศคือหายใจเข้าและดูดซึมผ่านปอดได้ง่าย จับตัวดีกว่าออกซิเจนไปจับกับฮีโมโกลบินในเม็ดเลือดแดง ฮีโมโกลบินเป็นโปรตีนที่มีธาตุเหล็กอยู่ในเซลล์เหล่านี้นำออกซิเจนไปยังเนื้อเยื่อของร่างกาย ซึ่งหมายความว่าเมื่อมอนอกไซด์อยู่ในสิ่งแวดล้อม มีมากเกินไป ออกซิเจนเข้าสู่เนื้อเยื่อน้อยลง โดยเฉพาะอย่างยิ่งที่ต้องการออกซิเจนมากที่สุด เช่น สมอง และหัวใจ พิษของ CO เป็นสาเหตุให้มีผู้เสียชีวิตเกือบ 4,000 รายต่อปีในสหรัฐฯ. การเจอพิษอาจเกิดขึ้นโดยไม่ได้ตั้งใจ หรือเกิดขึ้นพยายามฆ่าตัวตาย



สาเหตุ

CO เกิดจากการเผาไหม้เชื้อเพลิงที่ไม่สมบูรณ์ แหล่งที่มาได้แก่ เตาเผา ควันไอเสียรถยนต์ เตาฟืน เครื่องทำความร้อน น้ำมันก๊าดและเครื่องทำความร้อนแก๊ส แม้แต่การสูบบุหรี่ก็เป็นสาเหตุ ระดับ CO ในกระแสเลือดที่สูงขึ้น



อาการ

อาการที่พบบ่อยคือปวดศีรษะ อื่น ๆ ได้แก่ คลื่นไส้, อ่อนแรง, วิงเวียน, มีสมาธิจดจ่อได้ยาก, เจ็บหน้าอก, หายใจถี่และปัญหาการหายใจ ที่พบบ่อยที่สุด ปัญหาการร่างกาย ได้แก่ ริมฝีปากสี แดงเข้ม มือและเท้า เขียว เลือดออกที่หลังตา (เรตินา) และการเปลี่ยนแปลงทางจิตใจ รวมถึงอาการสับสน ซึมเศร้า และโคม่า





วินิจฉัย

อาการสามารถเลียนแบบโรคอื่นได้ การตรวจเลือดสำหรับคาร์บอนซัลไฟด์ (รูปแบบของเฮโมโกลบินที่จับกับ CO) สามารถให้ความเข้มข้นของ CO ในเลือดได้ แพทย์สามารถสั่งการตรวจอื่น ๆ

รักษา

ขั้นแรก ต้องนำผู้คนออกจากแหล่งที่มาของ CO (เช่น เครื่องใช้ชำรุด, ฝืน้ำมัน). จากนั้นออกซิเจน 100% จะถูกให้ทางอาหารทันทีเพื่อแข่งขันกับตำแหน่งที่จับตัวในเฮโมโกลบินและเพื่อปรับปรุงการส่งออกซิเจนไปยังเนื้อเยื่อที่ขาดออกซิเจนให้ออกซิเจนจนถึงระดับคาร์บอนซัลไฟด์ในเลือดเป็นศูนย์ ในกรณีที่รุนแรงอาจใช้เครื่องช่วยหายใจส่งออกซิเจน การรักษาอีกวิธีหนึ่งคือการบำบัดด้วยออกซิเจนไฮเปอร์บาริก เพื่อเพิ่มปริมาณออกซิเจนที่ละลายในเลือด ไฮเปอร์บาริกห้องออกซิเจนมีไว้สำหรับบางคน เช่น ผู้ที่มีระดับคาร์บอนซัลไฟด์สูงกว่า 40% ผู้ที่อยู่ในอาการโคม่าหรือหมดสติและสตรีมีครรภ์ที่มีระดับ CO สูงกว่า 15%



ควรไม่ควร

- ✓ อย่าลืมว่าการรักษาที่ดีที่สุดคือการป้องกัน หลีกเลี่ยงโรงรถปิดที่มีรถวิ่ง มีการตรวจสอบเตาเผา, เครื่องใช้แก๊ส, เครื่องทำความร้อนและรักษาอย่างถูกต้อง
- ✓ ติดตั้งสัญญาณเตือน CO ในบ้านและที่ทำงานของคุณ
- ✓ แพทย์หากคุณคิดว่าคุณหรือใครสักคนมีการสัมผัสกับ CO หรือหากคุณมีอาการของพิษ CO
- ✗ อย่าสูบบุหรี่ การสูบบุหรี่มีแต่จะเพิ่มระดับ CO ในระบบของคุณและนำไปสู่ปัญหาทางการแพทย์อื่น ๆ
- ✗ ห้ามใช้เตาแก๊สกลางแจ้งภายในอาคาร
- ✗ อย่าทำงานในโรงรถแบบปิดที่ติดเครื่องวิ่ง. เพียง 10 นาที ก่อนเป็นอันตรายถึงชีวิตความเข้มข้นของ CO ที่สะสมในร่างกายของคุณ